

تحلیل کیفیت محیط شهری با تاکید بر مولفه های امنیت در شهر ایلام^۱

باکزاد آزادخانی^۲، جعفر حسین زاده^۳، رحیم قاسمی زاده^۴

چکیده

یکی از مهمترین مؤلفه‌هایی که از طریق آن سطح کیفیت محیط شهری مورد سنجش قرار می‌گیرد امنیت شهری است که علاوه بر آنکه آرامش را برای شهر به ارمغان می‌آورد، سطح تعاملات و فعالیت‌های اجتماعی ساکنان شهر را نیز افزایش و در نهایت احساس مطلوبیت و رضایت محیطی را در شهروندان تقویت می‌نماید. بنابراین، این پژوهش با هدف تحلیل کیفیت محیط شهری شهر ایلام با تأکید بر مؤلفه امنیت انجام شده است که به روش توصیفی - تحلیلی مبتنی بر روش پرسشنامه صورت گرفته است. جامعه آماری پژوهش شامل کلیه شهروندان و کارشناسان حوزه مدیریت شهری است که به ترتیب ۳۸۳ و ۸۰ نفر به روش تصادفی ساده و در دسترس به عنوان حجم نمونه انتخاب و بین آن‌ها پرسشنامه توزیع شده است. پرسشنامه مورد استفاده در این پژوهش استاندارد می‌باشد که روایی و پایایی آن مورد تأیید قرار گرفته است. تجزیه و تحلیل داده‌ها با استفاده از روش تحلیل عاملی تأییدی و معادلات ساختاری در نرم‌افزار لیزرل صورت گرفته است. نتایج نشان داد که امنیت شهری در کیفیت محیط شهری شهر ایلام از نظر کارشناسان و شهروندان به ترتیب به میزان ۳/۴۹ و ۱۱/۷۷ تأثیر مثبت و معناداری دارد. همچنین وضعیت شاخص‌های امنیت فضایی - کالبدی، امنیت مخاطرات محیطی، امنیت اجتماعی و کیفیت محیط شهری در شهر ایلام از نظر کارشناسان و شهروندان در وضعیت مناسبی قرار ندارند. تنها از نظر شهروندان شاخص امنیت مخاطرات محیطی در کیفیت محیط شهری شهر ایلام تأثیر مثبت و معناداری داشت و سایر شاخص‌های امنیت شهری در کیفیت محیط شهری شهر ایلام تأثیرگذار نبودند.

واژگان کلیدی: کیفیت محیط، کیفیت محیط شهری، امنیت، مشخصه‌های محیطی، شهر ایلام.

^۱ این مقاله برگرفته از پایان نامه کارشناسی ارشد با عنوان تحلیل کیفیت محیط شهری با تاکید بر مولفه‌های امنیت در شهر ایلام می‌باشد.

^۲ استادیار گروه معماری و برنامه‌ریزی شهری، دانشگاه باختر ایلام Pakzad540azad@gmail.com

^۳ دانشیار گروه علوم جنگل، دانشکده کشاورزی، دانشگاه ایلام، ایلام، ایران

^۴ کارشناس ارشد جغرافیا و برنامه‌ریزی شهری، دانشگاه باختر ایلام

مبانی نظری

کیفیت محیط شهری

مطالعه سیستماتیک در مورد کیفیت محیط شهری تقریباً جدید است و به طور کلی محدود به نیمه دوم قرن بیستم می شود. (Carp, et al, 1976: 241-242). در بسیاری از متون نظری مرتبط، تعاریفات متعدد و متنوعی از مفهوم کیفیت محیطی وجود دارد. با این وجود هنوز هم نبود تعریفی جامع و دقیق از مفهوم کیفیت محیط احساس می شود (Van Kamp, et al, 2003: 6). کیفیت محیط شهری سنجشی است برای ارزیابی شرایطی از محیط مسکونی که برای زندگی شهری حداقل مطلوبیت را به همراه دارد و از عوامل مؤثر بر آن می توان از میزان و نحوه خدمات رسانی اجتماعی، چگونگی سلسله مراتب در کاربری های عمده و خدماتی شهر، امنیت اجتماعی در فضاهای شهری، نحوه دسترسی به فضاهای شهری، مکان شهری، عملکرد بخش های مختلف در شهر، فعالیت های در جریان در محیط شهری، توجه به هویت و فرهنگ بومی ساکنان و غیره را نام برد (شماعی و پوراحمد، ۱۳۸۴: ۱۴). تعاریف کیفیت از دیدگاه محققان و مجامع بین المللی متفاوت است. از دیدگاه لانزینگ و مارانز^۲ (۱۹۶۹) یک محیط با کیفیت بالا حسی از رفاه و رضایت را برای افراد از طریق شاخص هایی که ممکن است فیزیکی، اجتماعی و یا نمادین باشد به همراه دارد. پورتوس^۳ (۱۹۷۱) معتقد است کیفیت محیط موضوع پیچیده ای است که در بردارنده ادراک انتزاعی، طرز تلقی و ارزش هایی است که در بین گروه ها و افراد متفاوت است. کمپل و همکاران^۴ (۱۹۷۶) در تعریف کیفیت محیط چنین بیان می کنند: کیفیت محیط سکونتی عبارت است از نمایش عددی شاخص های عینی و انتزاعی سکونت که از تفریق عددی اهمیت یک خانه ایده آل از عددی که شرایط فعلی خانه را نمایش می دهد، به دست می آید. از نظر (RMB, 1996) کیفیت محیط ناشی از کیفیت عناصر تشکیل دهنده یک منطقه اما چیزی بیش تر از مجموع عناصر است، کیفیت محیط ادراک مکان به طور تمام و کمال است. کارگاه قابلیت زیستی^۵ (۲۰۰۲) بیان می دارد که کیفیت محیط می تواند

^۲ Lansing and Marans, 1969

^۳ Porteous

^۴ Campell and et al

^۵ Workshop livability

به‌عنوان بخش اصلی مفهوم وسیع‌تر «کیفیت زندگی» همانند کیفیت‌های اصلی مانند سلامتی و امنیت در ترکیب با جنبه‌های همچون راحتی و جذابیت تعریف شود (Van Kamp, et al, 2003: 7; Ha, 1989: 5).

بسیاری از محققان کمک گرفتن از معیارها را مهمترین اصل در تعریف کیفیت یک محیط یا یک مکان (شهری) قلمداد می‌کنند (رفیعیان و همکاران، ۱۳۹۰: ۲۴). از جمله کسانی که در مؤلفه‌های مؤثر در کیفیت محیط اظهارنظر کردند، شهرسازان و برنامه‌ریزان و نیز اندیشمندان علوم اجتماعی و اقتصاددانان بودند. در جدول (۱) به بررسی عوامل مؤثر بر کیفیت محیط از دیدگاه‌های مختلف پرداخته می‌شود.

امنیت

امنیت^۶ از ریشه لاتین *Secures* و در لغت به معنای «نداشتن دلهره و دغدغه» گرفته شده است. بنابراین معنای لغوی امنیت را می‌توان «رهایی از خطر، تهدید، آسیب، اضطراب، هراس، نگرانی با وجود آرامش، اطمینان، آسایش، اعتماد، تأمین، ضمانت» در نظر گرفت (ماندل، ۱۳۸۷: ۴۴). امنیت به عنوان یکی از نیازهای اساسی شهروندان در ساختارهای شهری به شمار می‌رود و از اهمیت ویژه‌ای برخوردار است؛ چرا که به نوعی در برگیرنده احساس آرامش و آسایش محیطی است و از سوی مازلو جایگاه رتبه دوم نیازهای انسان را در هرم سلسله مراتب نیازهای انسانی یافته است و دیگران نیز به آن اشاره کرده‌اند (رفیعیان و همکاران، ۱۳۹۱: ۵۲). در مطالعات و پژوهش‌های مرتبط با شهر، همواره امنیت به عنوان یکی از شاخص‌های مهم کیفیت زندگی شهری مورد توجه قرار گرفته و شامل شاخص‌هایی همچون رضایت، شادمانی و امنیت است (رضوان، ۱۳۸۵: ۲۲). این شاخص‌ها به طور مستقیم یا غیر مستقیم در نگرش و رفتار مردم در زندگی شهری تأثیر می‌گذارد. «معیار امنیت ساکنان شهر با عدم هراس و اضطراب آن‌ها از تأسیسات، راه‌ها، ساختمان‌ها، اتفاقات غیر مترقبه‌ای که امکان وقوع آن‌ها در شهر وجود دارد، مورد سنجش قرار می‌گیرد» (شیعه، ۱۳۸۶: ۱۴۶).

^۶. Security

امروزه امنیت از شاخصه های اصلی سنجش کیفیت شهرها و فضاهاى شهری است (رجبى و عظیمى، ۲۰۱۵). امنیت و احساس امنیت داراى نقش اساسى در رضایتمندى و آسایش شهروندان و مطلوبیت زندگى در قالب توسعه پایدار انسانی به شمار مى آید (Cinar, and Cubukcu, 2012: 83). امنیت ارتباط مستقیمی با فضا و کیفیت محیط شهری دارد. یک فضای شهری مناسب تا حد زیادی تأمین کننده امنیت و فضای نامناسب از بین برنده آن و زمینه ساز انواع آسیب ها و معضلات اجتماعى است. فضاهاى نامناسب شهری، فضاهاى بی دفاع و محلات ناامن، از عوامل تهدیدکننده امنیت شهری و اجتماعى هستند. به همین سبب در میان ساختمان ها و بناها، وسایلى نیاز است تا زندگى شهری را بهبود بخشد و امکانات امنیتی و آرامش را برای شهروندان فراهم آورد. مانند: نرده ها، میله های راه بند و روشنایی پایه چراغ، سرپناه ایستگاه اتوبوس، تابلوهای تبلیغاتی، سطل زباله، پل های عابر پیاده، پایه پرچم، ساعت، پل های عرضی روی جوی آب و ... (گنجی، ۲۰۱۵: ۳).

در مقابل احساس ناامنی، خشونت و یا بی نظمی زیاد در محیط محله می تواند به طور مستقیم و غیرمستقیم، احساس پریشانی، ناتوانی و ترس را افزایش دهد (Mair, 2010: 81). یک فضای شهری مناسب باید بتواند تا حد زیادی تأمین کننده امنیت گروه های مختلف استفاده کننده باشد. در واقع امروزه می توان میزان موفق بودن یک فضای شهری را با توجه به اندازه گیری تعداد زنان و مردان استفاده کننده و تنوع ویژگی های افرادی که در این فضاها همراه با احساس امنیت و آسایش، فعالیت می کنند، ارزیابی و بررسی می شود (Haji Ahmadi Hamedani, 2015: 50).

در مطالعات شهری تهدید، عنصر، عامل یا وضعیتی است که پیامدهای بالقوه منفی برای بقای رفاه یک جامعه یا یک فرد دارد (کراهمان، ۱۳۸۷) و اهداف و ارزش های حیاتی نظام شهری را به خطر می اندازد. تهدیدهای شهری ماهیتی چندگانه و متفاوت دارند و به لحاظ ماهیت، ابعاد، هدف موضوع، ابزار، منبع تولید، امکان وقوع و حوزه ی اثربخشی به انواع مختلفی تقسیم می شوند. از نظر تیپولوژی و از دیدگاهی کلان، تهدیدهای مؤثر در دفاع پذیری فضاهاى شهری به صورت تهدیدهای شهری خفته (خاموش)،

تهدیدهای شهری بالقوه (غیرفعال)، ج: تهدیدهای شهری بالفعل (فعال)، د: تهدیدهای شهری تضعیف شده قابل ارائه است (محمدی ده چشمه، ۱۳۹۲ به نقل از امینی ورکی و همکاران، ۱۳۹۳: ۱۱).

جدول (۱): عوامل، مؤلفه ها و شاخص های مؤثر کیفیت محیط از دیدگاه اندیشمندان

عوامل مؤثر بر کیفیت محیط	نظریه پرداز	
سرزندگی، معنی، تناسب، دسترسی، نظارت و اختیار، کارایی، عدالت	کوبین لینچ	برنامه ریزان شهری
نفوذبذیری، گوناگونی، خوانایی، انعطاف پذیری، تناسب بصری، غذای حسی، غنای حسی، رنگ تعلق، کارایی	ایان بنتلی (۱۹۸۵)	
منابع، پاکیزگی، حمایت زیستی	متیو کارمونا (۲۰۰۳)	
مؤلفه کالبدی، مؤلفه ادراکی یا معنایی، مؤلفه اجتماعی، مؤلفه بصری، مؤلفه عملکردی، مؤلفه زمانی	بانتر و کارمونا (۱۹۹۷)	
بایداری زیست محیطی، منظر شهری، دیده ها، فرم شهر، فرم ساختمان ها، عرصه همگانی	ساوورث (۱۹۸۹)	
ساختار و خوانایی، فرم، آسایش و راحتی، دسترسی، بهداشت و ایمنی، حفاظت تاریخی، سرزندگی، حفاظت محیط طبیعی، تنوع، سازگاری، گشودگی، مراودات اجتماعی، برابری و مساوات، نگهداری، انطباق پذیری، معنی، نظارت و اختیار	جیکوبز و ایلبارد (۱۹۸۷)	
دسترسی به فرصت ها، تخیل و شادی، قابل زندگی بودن، هویت و کنترل، اجتماع و زندگی همگانی، اصالت و معنی، همه شمول یا فراگیر بودن محیط، خودکفایی شهری	راجرز ترانسبیک (۱۹۸۶)	
حفظ تسلسل حرکت ها، محصوریت، پیوستگی لبه ها، کنترل محورها و پرسبکیوها، درهم آمیختن فضاهای درون و بیرون	هاتن و هانتز (۱۹۹۴)	
تنوع، تمرکز، دموکراسی (مردم سالاری)، نفوذپذیری، امنیت، مقیاس مناسب، طراحی ارگانیک، اقتصاد و ابزارهای مناسب آن، روابط خلاقانه، انعطاف پذیری، مشورت و مشارکت دادن استفاده کنندگان در طرح ها	شیروانی (۱۹۸۱)	
سازگاری، جلوه های خارجی، مباحث معمارانه	کولمن (۱۹۸۷)	
حفاظت تاریخی و مرمت شهری، طراحی برای پیاده ها، سرزندگی و تنوع استفاده بستر و محیط فرهنگی، بستر و محیط طبیعی، توجه به ارزش های معمارانه محیط	گرین (۱۹۹۲)	
عملکرد، نظم، هویت، جذابیت	برایان گودی (۱۹۹۳)	
سرزندگی، هارمونی یا هماهنگی با بستر موجود، تنوع، مقیاس انسانی، نفوذپذیری، امکان شخصی سازی مکان، خوانایی، انعطاف پذیری، امکان تحول سنجیده و کنترل شده، غنا	جین جیکوبز (۱۹۶۱)	اندیشمندان علوم اجتماعی
فعالیت های مناسب، نظم بصری محیط، کاربری مختلط، توجه به عنصر خیابان، نفوذپذیر بودن، اختلاط اجتماعی و انعطاف پذیر بودن فضاها	مارگارت مید	
همسایگان سازگار، حس محله، حس تداوم، آگاهی از بیوسفر و احساس سرنوشت مشترک، حفاظت اکولوژیکی، تنوع، گمنامی، تحرک، انتخاب محل سکونت، اجتناب از جدایی اجتماعی و امکان گسسته شدن از پیوندهای اجتماعی	---	اندیشمندان علوم اقتصادی
تولید کار، ساختن و یا نگهداری کارای شهر، پرهیز از اتلاف، کمبود، افراط و تفریط، قابل اعتماد بودن تولید، جلوگیری از انحطاط، درآمدهای کافی، محرومیت زدایی، ارتقای ارزش مستغلات، پایه مالیاتی سالم، وضع مالی محلی محکم، سود فراوان، آزادی در استفاده و انتقال، عکس العمل سریع بازار، حفاظت و بهره برداری مناسب از منابع		

مأخذ: رادجهانبانی، پرتوی، ۱۳۹۰.

زمینه های نظری

خطرپذیری، احساس ناامنی و ترس از جرم همچون هر مفهوم دیگری در حوزه علوم اجتماعی دارای فضاهای مفهومی متنوعی هستند که این تفاوت ها به رویکرد اتخاذ شده توسط محققان این حوزه برمی گردد (شکوری اصل، ۱۳۹۵: ۷۹). نظریه پردازان متعددی در مورد امنیت و پیشگیری از جرم نظریه ارائه داده اند و هر یک از دیدگاه های مختلفی جرم، نحوه وقوع آن، پیشگیری و در نهایت احساس امنیت را مورد بررسی قرار داده اند. چنانچه نظریه پردازانی چون جین جیکوبز^۷، اسکار نیومن^۸، جفری^۹، هیلیر^{۱۰} و یان گل معتقدند که نحوه طراحی محیط و چیدمان فضاهای شهری در پیشگیری از جرم و احساس امنیت نقش دارند. از دیگر نظریه پردازان ویلسون و کلینگ^{۱۱} هستند که به مقوله پیشگیری از جرم با تمرکز روی آگاهی ساکنان از رفتارهای مشکوک می پردازند. از دیگر نظریه های مرتبط با امنیت و پیشگیری از جرم نظریه نوشهرگرایی است. این نظریه مدعی است طرح هایی که در آن خودروها از اهمیت کمتری برخوردارند و به محوطه پشت خانه ها منتقل شده اند، موجب می شوند ساکنان و غریبه ها با یکدیگر بدون مزاحمت این خودروها مرادده داشته باشند. دیدگاه مکان های جرم خیز نیز به این نکته اشاره دارد که در فضاهای شهری مکان هایی وجود دارند که میزان جرم در آن نقاط نسبت به سایر نقاط شهر در دوره زمانی مشخصی بیشتر است. چنانچه اسکومو آنگل^{۱۲} نیز چنین استدلال می کند که مناطق مشخصی دارای نرخ بالای جرایم هستند تعداد فرصت های بیشتری برای مجرمان فراهم می کنند و آنان بر اساس منطق آنها را انتخاب می کنند. مجرمان اهداف خاص خود را از طریق فرآیند تصمیم سازی که بر اساس محاسبه میزان تلاش و خطرات بالقوه انتخاب می کنند. تئوری طراحی اجتماعی^{۱۳} الیزابت وود بر اهمیت حفظ حس محیط های خصوصی بوسیله ساکنان با تأکید بر حس اجتماع^{۱۴} بدنبال کاهش جرم است تأکید می کند. جدول (۲) به نظریه ها و دیدگاه های مرتبط با احساس امنیت و پیشگیری از وقوع جرم اشاره می کند.

7. Jacobs

8. Newman

9. Jeffrey

10. Hillier

11. Wilson and Kelling

12. Schlomo Angle

13. Social design theory

14. sense of community

فصل نهم: خرابی و برنامه ریزی شهری، چشم انداز ناکس، دوره ۱۱، شماره ۴، بهار ۱۳۹۶

مطالعه و مرور نظریه ها و دیدگاه های مختلف نظریه پردازان نشان می دهد که طراحی محیط و کیفیت آن در کاهش جرم و بالا بردن احساس امنیت نقش عمده ای ایفا می کند. وقتی که فضاهای مشکوک و خالی، متروکه، تخریب شده و هر مکانی که احساس ناامنی در بین افراد ایجاد می کند در یک شهر وجود داشته باشد سطح کیفی زندگی و محیط شهری افراد آن جامعه نیز پایین می آید. چرا که با وجود اینگونه فضاها نوعی ناامنی و امکان وقوع جرم در دید عابر یا بیننده ایجاد می کند. احساس امنیت یکی از شاخص های کیفیت محیط شهری محسوب می شود که بایستی مورد توجه قرار گیرد.

جدول (۲): نظریه های امنیت و پیشگیری از وقوع جرم از دیدگاه اندیشمندان

نظریه پرداز	نظریه	شرح نظریه
جین جیکوبز (۱۹۶۰)	چشمان خیابان	می بایست چشم هایی همواره خیابان را بنگرند، چشم هایی که متعلق به کسانی است که ما آنها را مالکان طبیعی خیابان می نامیم و پیاده روهای خیابان می بایست استفاده کننده نسبتاً پیوسته ای داشته باشند تا بر نگاه های مؤثر بر خیابان افزوده شود و به مردم ساکن در امتداد خیابان، نگریستن کافی به خیابان آموزش داده شود (Jacobs, 1965: 45).
اسکار نیومن (۱۹۷۳)	فضاهای قابل دفاع	معتقد است فضاهایی که امکان دیدن و دیده شدن در آنها بیشتر باشد و در ضمن امکان کمی برای فرار داشته باشند، بتانسیل کمتری برای فعالیت مجرمان فراهم می آورند (Schweitzer, 1999: 11). او بر این باور است که فضاهای قابل دفاع ابزاری برای باز ساخت محیط های مسکونی شهر است (Newman, 1973: 3).
جفری (۱۹۷۱)	پیشگیری از جرم از طریق طراحی محیط	این نظریه بر این ایده استوار است که طراحی مناسب و استفاده مؤثر از محیط ساخته شده می تواند به کاهش ترس از وقوع جرم و بهبود کیفیت زندگی منجر شود. به عبارت دیگر، اگر مکانی به خوبی طراحی شود، احتمال این که آن مکان هدف جرائم قرار گیرد، کم می شود. اصول این نظریه شامل قلمروهای طبیعی، کنترل دسترسی، نظارت طبیعی، حمایت از فعالیت های اجتماعی، تعمیر و نگهداری می باشد (Bemanian, and Mahmoodinejad, 2009: 61).
ویلسون و کلینگ	پنجره های شکسته	به مقوله پیشگیری از جرم با تمرکز روی آگاهی ساکنان از رفتارهای مشکوک، حفاظت از محیط و پیامدهای آن می پردازد. ویلسون و کلینگ به این بحث می پردازند که اگر در ساختمانی پنجره ای شکسته و بدون تعمیر رها شده باشد، بقیه پنجره ها نیز به زودی شکسته خواهند شد (Alford, 2012: 1157).
هیلبیر	رویکرد چیدمان فضا	حضور مردم چه غریبه و چه آشنا، احساس ایمنی در فضای عمومی را ارتقا می دهد و وسیله ای است که به کمک آن می توان فضا را به صورت طبیعی مورد نظارت قرار داد. بنابراین او به دنبال خصوصیات شکلی فضا است که حضور مردم و به تبع آن احساس امنیت را افزایش می دهد (Hiller, 1996: 40-67).
یان گل	زندگی میان ساختمان ها	زندگی میان ساختمان ها از معماری است که مستلزم بذل توجه بیشتری است. این فضا فضایی زنده است که فرآیندهای برنامه ریزی می بایست با درک این فضاهای میان ساختمان ها آغاز گردند. کل در بررسی های خود نه تنها به مشاهده ی فعالیت ها و زندگی در فضای میان ساختمان ها در زمان حال می پردازد، بلکه روند تاریخی را از نظر دور نمی دارد؛ چرا که معتقد است نکاتی در گذشته قابل بازیافتن است که می تواند راهگشای مشکلات کنونی نیز باشد (گل، ۱۳۸۷).
مکتب نوشهر گرایان	مکتب نوشهر گرایان	مدعی است طرح هایی که در آن خودروها از اهمیت کمتری برخوردارند و به محوطه پشت خانه ها منتقل شده اند، موجب می شوند ساکنان و غریبه ها با یکدیگر بدون مزاحمت این خودروها مراد داشته باشند. این امر نه تنها موجب

افزایش صمیمیت، به خصوص میان همسایه ها می شود، بلکه باعث افزایش واکنش افراد نسبت به اعمال مجرمانه دربارۀ یکدیگر خواهد شد (Schneider, and Kitchen, 2007: 46).	-	-
مکان های مجاور یکدیگر و حتی ممکن است یک خانه یا مجتمع مسکونی باشد. تعریف دیگر این اصطلاح را معادل مکان های کوچک با تعداد جرم زیاد قابل پیش بینی، حداقل در یک دوره زمانی یک ساله دانسته است (کلانتری، ۱۳۸۰: ۸۵). اصطلاحات فرعی دیگری نیز در ارتباط با کانون های جرم خیز ارائه شده است که عبارتند از: نقاط جرم خیز یا نقاط داغ، مسیرهای جرم خیز یا مسیرهای داغ، نواحی جرم خیز یا نواحی داغ، اموال یا اشیاء در معرض بزهکاری مکرر، مردم در معرض بزهکاری مداوم (توکلی، ۱۳۸۴: ۶۶).	مکان های جرم خیز یا کانون های جرم خیز	-
این تئوری بر اهمیت حفظ حس محیط های خصوصی بوسیله ساکنان با تأکید بر حس اجتماع بدنبال کاهش جرم است تأکید می کند. تئوری الیزابت وود پیشنهاد می کند که برای کارایی بیشتر بایستی تسهیلات عمومی به نحوی طراحی شوند تا تعامل بین ساکنان بهبود پیدا کند. به عنوان مثال زمین های بازی کودکان باید به نحوی ساخته شوند تا از طرف ساکنان کاملاً مشاهده شوند (Collins, 2000: 23).	تئوری طراحی اجتماعی	الیزابت وود
مناطق مشخصی دارای نرخ بالای جرایم هستند تعداد فرصت های بیشتری برای مجرمان فراهم می کنند و آنان بر اساس منطق آنها را انتخاب می کنند. مجرمان اهداف خاص خود را از طریق فرآیند تصمیم سازی که بر اساس محاسبه میزان تلاش و خطرات بالقوه انتخاب می کنند (برتاو، ۱۳۹۱: ۱۰۷).	جرم از طریق برنامه ریزی شهری	اسکولمو آنکل (۱۹۶۸)

منبع: نویسندگان.

پیشینه پژوهش

مطالعات متعددی در حوزه کیفیت محیط شهری و امنیت صورت گرفته که برخی از آنها در اینجا آمده است: جیمز و همکاران (۲۰۰۹) معتقدند نرخ جرم و جنایت در منطقه علاوه بر دسترسی به خدمات و کیفیت مسکن و ویژگی های محیط مسکونی تأثیر بسزایی در رضایتمندی ساکنین از محیط سکونتی دارد. هیپ (۲۰۱۰) و لاورن و رس (۲۰۱۲) در پژوهش های جداگانه به این نتیجه دست یافت که درک از اجتماع و محله نقش مهمی در شکل گیری خصوصیات واقعی مسکونی و خانوار، به ویژه برداشت ها از جرم و جنایت، نظم اجتماعی، و روابط اجتماعی دارد و می تواند در برداشت افراد از رضایتمندی مسکونی تأثیرگذار باشد. وینی پگ (۲۰۰۴) در پژوهشی به این نتیجه دست یافت که عامل بسیار قوی که با بیشترین مقدار جرائم در واحد همسایگی مرتبط می شود، سطح نامساعد اجتماعی اقتصادی سکونت است (ویزنر^{۱۵} و همکاران، ۲۰۰۴). بویل^{۱۶} و همکاران (۲۰۰۴) در پژوهشی با استفاده از نرم افزار اسپیس

^{۱۵} Wisener .

^{۱۶} Boyle

فصلنامه پژوهش های علمی و اجتماعی دانشگاه تهران، زمستان ۱۳۹۱

سینتکس نیز در بعد کالبدی، تجمیع خیابان‌ها و لایه‌های آن را به عنوان مؤلفه‌های کلیدی در ایجاد یک محیط امن شهری معرفی کرده‌اند. از نظر این گروه بهترین محیط‌های شهری آنهایی هستند که به خوبی با الگوی شهری یکپارچه شده‌اند و امنیت عمومی را ترویج می‌کنند. جلالیان و همکاران (۱۳۹۵) نشان دادند که عوامل اجتماعی، اقتصادی و ویژگی‌های عوامل کالبدی محیط که منجر به نظارت طبیعی، کنترل دسترسی، قلمروگرایی و تصویر مطلوب می‌شوند، در امنیت مجتمع‌های مسکونی مورد مطالعه نقش دارند.

آزادخانی و همکاران (۱۳۹۴) به این نتیجه دست یافتند که سطح رضایتمندی شهروندان از شهر ایوان کمتر از حد متوسط است. لذا رضایتمندی شهروندان ایوانی از کیفیت محیط شهری در سطح پایینی قرار دارد و بین تمام شاخص‌های کیفیت محیط شهری و رضایتمندی شهروندان ارتباط معناداری وجود دارد. همچنین بین مشخصه‌های فردی و کیفیت زندگی شهری رابطه مثبت و معنادار وجود ندارد. مشکینی و همکاران (۱۳۹۴) نشان دادند که وضعیت کیفیت محیط شهری در چهار شهر مورد مطالعه پایین‌تر از حد متوسط است؛ در این بین باتوجه به ویژگی‌های خاص شهرهای کوچک از لحاظ اجتماعی و روابط بین ساکنین، ویژگی کیفیت محتوایی از وضعیت مناسبی در این شهرها برخوردار بود. در بین مولفه‌های موثر بر کیفیت محیط شهری در مجموع کیفیت محیط سکونتی بالاترین رتبه را به خود اختصاص داد. رضایی و همکاران (۱۳۹۳) به این نتایج دست یافتند که کیفیت محیط سکونت از دیدگاه ساکنان شهر جدید پرند در همه شاخص‌ها در سطح پایینی قرار دارد. شاخص کیفیت دسترسی و حمل و نقل تأثیر بیشتری بر شاخص سطح بالاتر خود، یعنی رضایت ساکنان از کیفیت محیط و سکونت در شهر جدید پرند دارد. یافته‌ها همچنین نشان می‌دهد که ویژگی‌های اقتصادی و اجتماعی افراد نقش مؤثری در نحوه نگرش و ادراک آنها نسبت به مقوله کیفیت زندگی دارد. فلاحتی (۱۳۹۴) ساختار فضایی شهر و احساس امنیت در بین زنان ورودی مترو تجریش و پایانه جنوب تهران را مورد بررسی قرار داده است که مشکلات کالبدی و وجود آسیب‌های اجتماعی در محدوده خارج از ایستگاه بر میزان احساس امنیت اثر کاهنده داشته و امکانات امنیتی داخل ایستگاه موجب تقویت احساس امنیت می‌شود. ولی خدمات ایستگاه تأثیر معناداری

فصلنامه پژوهش‌های علمی و تخصصی در زمینه‌های مختلف علمی و حرفه‌ای، شماره ۱۱، زمستان ۱۳۹۷

بر احساس امنیت مسافران ندارد و بنابراین در توسعه فضاهای شهری توجه به زیرساخت های بنیادین هم چون تأمین امنیت نقش مهمی دارد. درودی و قاسمی (۱۳۹۳) راهکارهای مؤثر در ارتقای امنیت شهری و رضایتمندی مسکونی را در به کارگیری نورپردازی مناسب، ایجاد مراکز جمعی، افزایش حس تعلق و هویت از طریق بالابردن کیفیت فضاها و ساماندهی فضاهای غیرقابل دفاع به عنوان اولویت های اول تا چهارم در ارتقای امنیت در محدوده مورد مطالعه عنوان کردند.

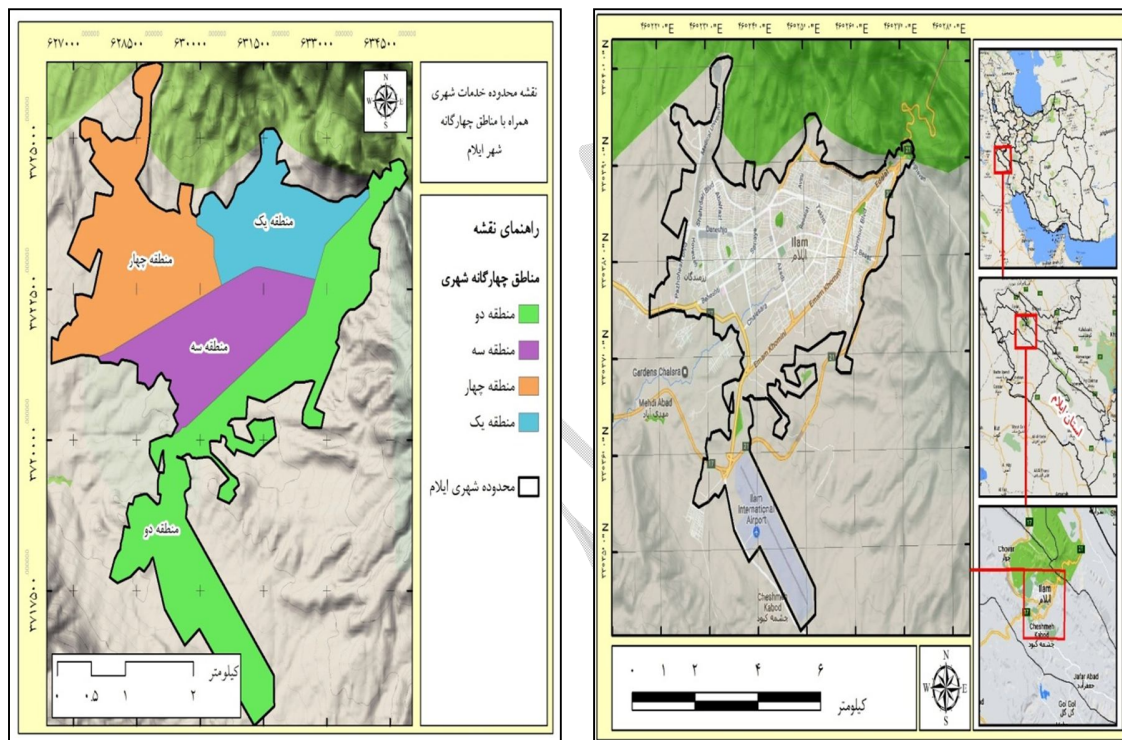
چنانچه در تحقیقات اخیر پژوهشگران آمده است فقدان امنیت سبب کاهش ارتباطات اجتماعی و مشارکت افراد در یک محیط شهری می شود و این امر باعث کم شدن حس تعلق ساکنین و نارضایتی خواهد شد (Bugliarello, 2003: 470). در این پژوهش کیفیت محیط شهری شهر ایلام با تأکید بر مؤلفه امنیت مورد بحث است. امنیت مبحث گسترده ای است که در این پژوهش سعی شده تا امنیت شهری از سه بعد فضایی - کالبدی، مخاطرات محیطی و اجتماعی مورد بررسی قرار گیرد. متأسفانه در برخی از محلات و نواحی شهر ایلام، به دلایل مختلف اجتماعی، اقتصادی و حتی فعالیتی، زمینه های مساعدتری برای بروز و تشدید ناامنی وجود دارد، شرایط زندگی اجتماعی مردم دچار مشکلات جدی شده است و به نظر می رسد باید در حوزه های مختلف علمی برای شناسایی و رفع مشکل، اقدامات جدی صورت پذیرد.

محدوده مورد مطالعه

شهر ایلام مرکز و مهم ترین شهر در شمال استان واقع شده است. این شهر در بخش مرکزی شهرستان ایلام براساس طرح جامع شهری در سال ۱۳۹۵ با مساحتی حدود بر ۳۱۵۰ هکتار بین طول های جغرافیایی " ۲۸' ۲۲" تا " ۰۱' ۲۷" ۴۶° و عرض های جغرافیایی " ۳۱' ۳۶" تا " ۳۴' ۳۹" ۳۳° قرار گرفته است شکل (۱). شهر ایلام براساس سرشماری سال ۱۳۹۵ دارای جمعیتی معادل ۱۹۹۸۶۱ نفر می باشد که از این تعداد ۱۰۱۱۸۷ نفر مرد و تعداد ۹۸۶۷۴ نفر زن هستند (مرکز آمار ایران، ۱۳۹۵). طرح

فصلنامه علمی پژوهشی جغرافیا و برنامه ریزی شهری، زمستان ۱۳۹۵، شماره ۸، شماره ۱، ۱۳۹۵

شهر ایلام شامل ۴ منطقه شهری و ۱۴ ناحیه است. بدین صورت که مناطق ۱ و ۲ شهری زیر نظر شهرداری منطقه ۱ و مناطق ۳ و ۴ شهری تحت نظارت شهرداری منطقه ۲ می باشد (شکل ۲).



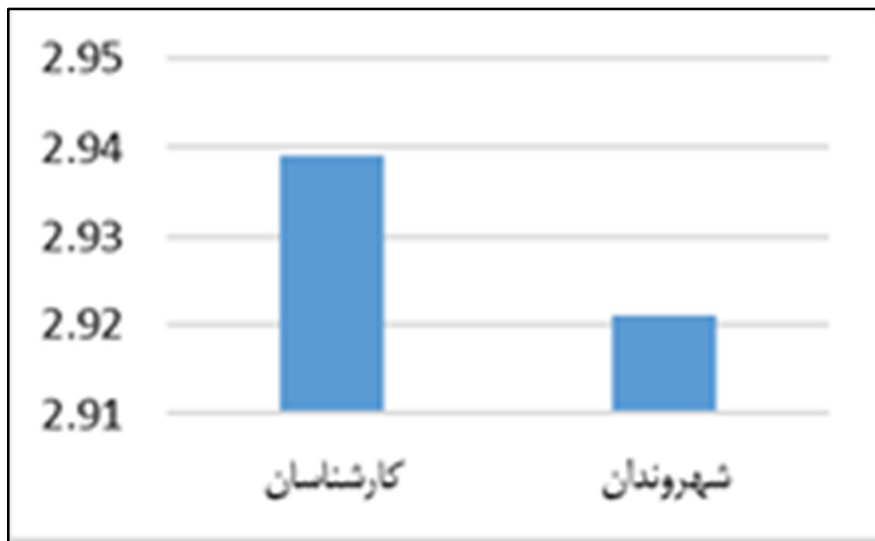
شکل (۲): نقشه مناطق چهارگانه شهر ایلام

شکل (۱): نقشه موقعیت جغرافیایی شهر ایلام

روش پژوهش

این پژوهش از نظر هدف کاربردی و از نظر روش دارای ماهیتی توصیفی-تحلیلی است. روش گردآوری اطلاعات آن مبتنی بر روش کتابخانه‌ای و اسنادی می باشد. جامعه آماری این تحقیق شامل ساکنان شهر و کارشناسان مدیریت شهری و امنیت شهر ایلام می باشند. به دلیل گسترده بودن جامعه آماری این پژوهش متناسب با جمعیت شهر ایلام با استفاده از فرمول کوکران ۳۸۳ نفر و از بین کارشناسان ۸۰ نفر به عنوان حجم نمونه به ترتیب با استفاده از روش تصادفی ساده و در دسترس انتخاب شد. پرسشنامه پژوهش

فصلنامه علمی پژوهشی مدیریت شهری، دوره ۱۴، شماره ۱، زمستان ۱۳۹۸

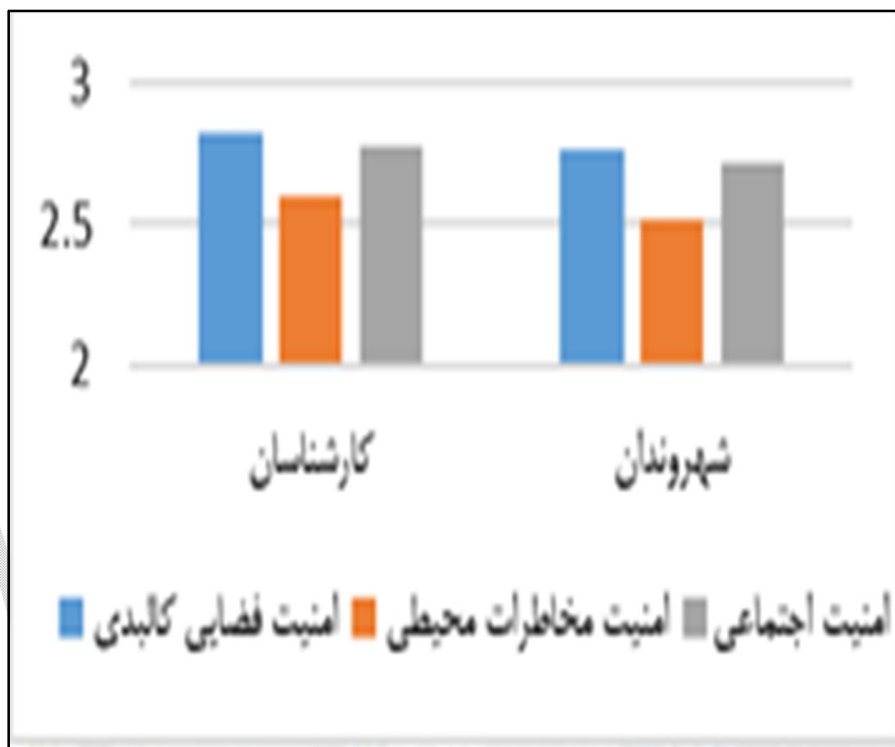


شکل (۳): میانگین وضعیت کیفیت محیط شهری در شهر ایلام از نگاه کارشناسان و شهروندان

در شکل (۴) نظرات افراد نمونه در مورد امنیت شهری شهر ایلام به صورت میانگین آورده شده است. وضعیت امنیت فضایی - کالبدی: میانگین کلی وضعیت امنیت فضایی - کالبدی در شهر ایلام از دید کارشناسان ۲/۸۲۱ می باشد در حالی که میانگین این رقم از نظر شهروندان پایین تر و برابر با ۲/۷۷۰ است.

وضعیت امنیت مخاطرات محیطی: میانگین کلی وضعیت امنیت مخاطرات محیطی در شهر ایلام از دید کارشناسان ۲/۷۷۶ می باشد در حالی که میانگین این رقم از نظر شهروندان پایین تر و برابر با ۲/۷۲۲ است.

وضعیت امنیت اجتماعی: میانگین کلی وضعیت امنیت اجتماعی در شهر ایلام از دید کارشناسان ۲/۶۰۰ می باشد در حالی که میانگین این رقم از نظر شهروندان پایین تر و برابر با ۲/۵۱۴ است.



شکل (۴): میانگین وضعیت امنیت شهری در شهر ایلام از نگاه کارشناسان و شهروندان

فرضیه اصلی: امنیت شهری در کیفیت محیط شهری شهر ایلام تأثیر مثبت و معناداری دارد.

بر اساس جدول شماره ۴ ضریب استاندارد بین دو متغیر امنیت شهری و کیفیت محیط شهری شهر ایلام برابر با ۰/۸۹ است، و با توجه به t بدست آمده (۳/۴۹) که از ۱/۹۶ بزرگتر می باشد، پس می توان نتیجه گرفت امنیت شهری در کیفیت محیط شهری شهر ایلام تأثیر مثبت و معناداری دارد. از این رو فرضیه اصلی پژوهش از نظر کارشناسان مورد تأیید است.

جدول (۴): تاثیرگذاری امنیت شهری در کیفیت محیط شهری شهر ایلام (کارشناسان)

نتیجه آزمون	متغیر وابسته	متغیر مستقل	T-value	ضریب استاندارد
رد H_0	کیفیت محیط شهری	امنیت شهری	۳/۴۹	۰/۸۹

بر اساس جدول شماره ۵ ضریب استاندارد بین دو متغیر امنیت شهری و کیفیت محیط شهری شهر ایلام برابر با ۰/۹۸ است، و با توجه به t بدست آمده (۱۱/۷۷) که از ۱/۹۶ بزرگتر می باشد، پس توان نتیجه گرفت امنیت شهری در کیفیت محیط شهری شهر ایلام تأثیر مثبت و معناداری دارد. از این رو فرضیه اصلی پژوهش از نظر شهروندان مورد تأیید است.

جدول (۵): تاثیرگذاری امنیت شهری در کیفیت محیط شهری شهر ایلام (شهروندان)

نتیجه آزمون	متغیر وابسته	متغیر مستقل	T-value	ضریب استاندارد
H0 رد	کیفیت محیط شهری	امنیت شهری	۱۱/۷۷	۰/۹۸

فرضیه فرعی: امنیت فضایی - کالبدی، امنیت مخاطرات محیطی و امنیت اجتماعی در کیفیت محیط شهری شهر ایلام تأثیر مثبت و معناداری دارد.

بر اساس جدول شماره ۶ ضریب استاندارد بین دو متغیر امنیت فضایی - کالبدی و کیفیت محیط شهری برابر با ۰/۱۵ است، و با توجه به t بدست آمده (۱/۳۱) که کمتر از ۱/۹۶ می باشد، پس می توان نتیجه گرفت امنیت فضایی - کالبدی در کیفیت محیط شهری شهر ایلام تأثیر ندارد.

ضریب استاندارد بین دو متغیر امنیت مخاطرات محیطی و کیفیت محیط شهری برابر با ۰/۲۳ است، و با توجه به t بدست آمده (۱/۸۶) که کمتر از ۱/۹۶ می باشد، پس می توان نتیجه گرفت که امنیت مخاطرات محیطی در کیفیت محیط شهری شهر ایلام تأثیر ندارد.

ضریب استاندارد بین دو متغیر امنیت اجتماعی و کیفیت محیط شهری برابر با ۰/۰۸ است، و با توجه به t بدست آمده (۰/۶۶) که کمتر از ۱/۹۶ می باشد، پس می توان نتیجه گرفت که امنیت اجتماعی در کیفیت محیط شهری شهر ایلام تأثیر ندارد.

جدول (۶): نتایج حاصل از تحلیل مدل معادلات ساختاری (نظرات کارشناسان)

نتیجه آزمون	متغیر وابسته	متغیر مستقل	T-value	ضریب استاندارد
H0 تأیید	کیفیت محیط شهری	امنیت فضایی - کالبدی	۱/۳۱	۰/۱۵
H0 تأیید	کیفیت محیط شهری	امنیت مخاطرات محیطی	۱/۸۶	۰/۲۳
H0 رد	کیفیت محیط شهری	امنیت اجتماعی	۰/۶۶	۰/۰۸

بر اساس جدول شماره ۷ ضریب استاندارد بین دو متغیر امنیت فضایی - کالبدی و کیفیت محیط شهری برابر با ۰/۰۰ است، و با توجه به t بدست آمده (۰/۰۴) که کمتر از ۱/۹۶ می باشد، پس می توان نتیجه گرفت امنیت فضایی - کالبدی در کیفیت محیط شهری شهر ایلام تأثیر ندارد.

ضریب استاندارد بین دو متغیر امنیت مخاطرات محیطی و کیفیت محیط شهری برابر با ۰/۵۶ است، و با توجه به t بدست آمده (۱۱/۱۳) که بیشتر از ۱/۹۶ می باشد، پس می توان نتیجه گرفت که امنیت مخاطرات محیطی در کیفیت محیط شهری شهر ایلام تأثیر دارد.

ضریب استاندارد بین دو متغیر امنیت اجتماعی و کیفیت محیط شهری برابر با ۰/۰۳ است، و با توجه به t بدست آمده (۰/۶۵) که کمتر از ۱/۹۶ می باشد، پس می توان نتیجه گرفت که امنیت اجتماعی در کیفیت محیط شهری شهر ایلام تأثیر ندارد.

جدول (۷): نتایج حاصل از تحلیل مدل معادلات ساختاری (نظر شهروندان)

نتیجه آزمون	متغیر وابسته	متغیر مستقل	T-value	ضریب استاندارد
H0 تأیید	کیفیت محیط شهری	امنیت فضایی - کالبدی	۰/۰۴	۰/۰۰
H0 رد	کیفیت محیط شهری	امنیت مخاطرات محیطی	۱۱/۱۳	۰/۵۶
H0 رد	کیفیت محیط شهری	امنیت اجتماعی	۰/۶۵	۰/۰۳

نتیجه‌گیری

هدف از انجام این پژوهش تحلیل سطح کیفیت محیط شهری در شهر ایلام با تأکید بر مؤلفه‌های امنیت شهری بوده است که به روش توصیفی - تحلیلی مبتنی بر روش پرسشنامه انجام گرفت. داده‌های گردآوری شده از بررسی دو جامعه کارشناسان و شهروندان نشان داد که امنیت شهری در سطح کیفیت محیط شهری در شهر ایلام تأثیر مثبت و معناداری دارد و این تأثیر از نظر کارشناسان به میزان ۳/۴۹ و شهروندان به میزان ۱۱/۷۷ می‌باشد. بنابراین از نظر شهروندان تأثیر امنیت در سطح کیفیت محیط شهری‌شان بیشتر احساس شده است. نتایج حاصل از بررسی این فرضیه با پژوهش‌های تیم‌بویل هیلیر (۲۰۰۴)، هیپ (۲۰۱۰) و لاورن و رس (۲۰۱۲)، جیمز و همکاران (۲۰۰۹) به لحاظ وجود رابطه بین امنیت و کیفیت محیط شهری مطابقت دارد. توجه به جنبه‌های هنری، زیبایی‌شناختی و شکلی در توسعه فضاها و کالبد شهرها از اهمیت زیادی برخوردار است. اما در نظر گرفتن فضاهای شهری برای عده خاصی از مردم در بحث عدالت فضایی صحیح نیست. بنابراین چنانچه ساکنان در ایجاد فضاهای شهری مشارکت داده شوند و چگونگی حل مسئله به کمک آنها در اولویت قرار گیرد احساس تعلق در آنها زیاد می‌شود و سطح کیفیت زندگی افراد بالا می‌رود.

یکی دیگر از نتایج این پژوهش عدم تأثیرگذاری شاخص امنیت فضایی - کالبدی شهر ایلام در کیفیت محیط شهری بود. از نظر هر دو جامعه امنیت فضایی - کالبدی شهر ایلام در سطح پایینی از مطلوبیت قرار داشته بنابراین در کیفیت محیط شهری شهر ایلام تأثیرگذار نبود. نتایج حاصل از بررسی این فرضیه با پژوهش‌های فلاحتی (۱۳۹۴)، درودی و قاسمی (۱۳۹۳) به لحاظ اهمیت فضاهای شهری در ایجاد حس امنیت و بالا بردن سطح کیفیت محیط زندگی مطابقت دارد. براساس نظریه اسکار نیومن که بایستی فضاهای ایجاد شده امکان دیده شدن در آنها بیشتر باشد بنابراین بایستی برای حفظ ایمنی و آرامش در بین شهروندان فضاهای عمومی براساس این دیدگاه ایجاد شوند. همچنین از دیدگاه نظریه پیشگیری از جرم فضاها باید طوری ساخته شوند که امکان وقوع جرم در آنها بسیار پایین باشد. و این امر در صورتی ممکن است که فضاها دارای قلمرو طبیعی، کنترل دسترسی، نظارت همیشگی، استقبال از فعالیت‌های

مجله علمی پژوهشی خرفا و بنامه پژوهش‌های علمی، شماره ۱۴، زمستان ۱۳۹۷

اجتماعی توسط ساکنان و تعمیر و بازسازی فضاها باشند. یان گل نیز طراحی مناسب ساختمان ها را از مهمترین عوامل مؤثر در حفظ آرامش و آسایش ساکنین عنوان نموده است. بنابراین لازم است به طراحی، رنگ، نما، علائم و نمادهای ساختمان ها بیشتر توجه شود تا از طریق آنها هویت شهر، حس تعلق، و سرزندگی و نشاط در بین ساکنان تقویت شود.

نتیجه دیگری که از بررسی داده های هر دو جامعه استنباط شد این است که از نظر کارشناسان شاخص امنیت مخاطرات محیطی در کیفیت محیط شهری شهر ایلام بی تأثیر بوده اما از نظر شهروندان شاخص امنیت مخاطرات محیطی به میزان ۱۱/۱۳ تأثیرگذار بوده است و این میزان قابل توجه است. در این زمینه پژوهشی صورت نگرفته است و نتایج این فرضیه یکی از نوآوری های پژوهش محسوب می شود. از دیدگاه نوسهرگرایی چیدمان فضا، و نحوه قرارگیری کاربری های مختلف در کنار هم می تواند در ایجاد ناامنی، سلب آرامش و ایجاد استرس جلوگیری نماید. همچنین براساس این دیدگاه توزیع مکانی کاربری های شهری در نواحی کم خطر و ایمن در ایجاد آرامش و آسایش بسیار تأثیرگذار خواهد بود. بنابراین نتیجه این فرضیه با این دیدگاه مطابقت دارد.

عدم تأثیر بین دو متغیر امنیت اجتماعی و کیفیت محیط شهری در شهر ایلام از دیگر نتایج پژوهش حاضر بود. از نظر هر دو جامعه میزان امنیت اجتماعی شهر ایلام از سطح پایینی برخوردار است و این شاخص نیز در کیفیت محیط شهری شهر ایلام تأثیرگذار نبوده است. نتایج حاصل از بررسی این فرضیه با پژوهش های درودی و قاسمی (۱۳۹۳)، جیمز و همکاران (۲۰۰۹)، هیپ (۲۰۱۰) و لاورن و رس (۲۰۱۲)، وینی پگ (۲۰۰۴)، تیم بویل هیلیر (۲۰۰۴) به لحاظ رابطه بین امنیت اجتماعی و سطح کیفی محیط شهری هم راستا می باشد. از دیدگاه نظریه پنجره های شکسته اگر نظارت و کنترل توسط دستگاه های مربوطه در شهر به موقع و به جا صورت نگیرد، ساکنان رفتارهای نامناسب ارادل را گزارش ندهند، کنترل های اجتماعی صورت نپذیرد بنابراین جرم و فساد افزایش می یابد و امنیت در یک محله مخدوش می شود. بنابراین با توجه به این دیدگاه لازم است به امر امنیت اجتماعی در تمامی محلات شهر ایلام توجه ویژه صورت گیرد و این حد از نارضایتی ساکنین بی اهمیت تلقی نشود. همچنین از دیدگاه

مجله علمی پژوهشی جغرافیا و برنامه ریزی شهری، بهار ۱۳۹۹، شماره ۱، ۱۶۹-۱۸۱

هیلیلر باید از تکنیک‌های چیدمان فضا به گونه‌ای بهره برد که مردم برای حضور در فضاهای عمومی ترغیب شوند.

با توجه به نتایج به دست آمده می‌توان بیان داشت که سطح شاخص‌های امنیت در شهر ایلام در وضعیت مناسبی قرار ندارند به طوری که شاخص‌های امنیت فضایی - کالبدی، مخاطرات محیطی و اجتماعی از نظر کارشناسان به ترتیب به میزان ۲/۸۲۱، ۲/۶۰۰، ۲/۷۷۶ بود که همگی پایین‌تر از میانگین موردنظر (۳) بود. همچنین از نظر شهروندان این شاخص‌ها به ترتیب به میزان ۲/۷۷۰، ۲/۵۱۴، ۲/۷۲۲ اندازه‌گیری شد. از نظر شهروندان سطح این شاخص‌ها پایین‌تر بود. همچنین نتایج بررسی داده‌های هر دو جامعه نشان داد که کیفیت محیط شهری در شهر ایلام نیز در سطح رضایت‌بخشی قرار ندارد به طوری که از نظر کارشناسان سطح این متغیر ۲/۹۳۹ و از نظر شهروندان ۲/۹۲۱ محاسبه شد و نشان دهنده این است این شاخص از سطح پایین‌تر از میانگین قرار دارد.

براساس نتایج به دست آمده از بررسی فرضیات پژوهش پیشنهاد می‌شود به منظور افزایش امنیت و بالا بردن کیفیت محیط شهری در شهر ایلام اقدامات زیر صورت گیرد:

-بالا بردن آسایش بصری و محیطی شهر ایلام از طریق ساخت بناهای مناسب با فرهنگ و بافت شهر،

-قرار دادن نمادها و علائم محیطی خوانا

-استفاده نمودن از رنگ‌ها در بناها به صورت کاربردی باشد،

-طراحی فضاهای باز و سبز در حریم نقاط پرخطر به منظور کاهش مخاطرات محیطی،

-ارتباط شبکه معابر شهر از لحاظ میزان دسترسی،

-توسعه فیزیکی و کالبدی شهر به سمت پهنه‌های ایمن‌تر ادامه یابد،

پیشنهاد می‌شود به منظور توسعه مطالعات در زمینه امنیت شهری و کیفیت محیط شهری پژوهش‌های متعدد دیگر در سایر شهرها با در نظر گرفتن هر سه شاخص امنیتی که در این مطالعه مورد بررسی قرار گرفت انجام و نتایج آن با پژوهش حاضر مقایسه شود، همچنین پژوهش‌های متعدد دیگر با استفاده از روش‌های تحقیق نوین و کاربردی‌تر صورت گیرد.

منابع

- آزادخانی، پاکزاد، جاسمی، علی، آزادی، یونس، (۱۳۹۴): «بررسی و تحلیل رضایتمندی شهروندان از کیفیت محیط شهری (مطالعه موردی: شهر ایوان)»، فصلنامه جغرافیا و مطالعات محیطی، سال چهارم، شماره ۱۶، ۳۵-۴۸.
- امینی ورکی، سعید، مدیری، مهدی، شمسایی، فتح‌اله، قنبری نسب، علی، (۱۳۹۳): «شناسایی دیدگاه‌های حاکم بر آسیب پذیری شهرها در برابر مخاطرات محیطی و استخراج مؤلفه‌های تأثیرگذار در آن با استفاده از روش کیو»، دو فصلنامه علمی - پژوهشی مدیریت بحران، ۱۸-۵.
- برتاو، عیسی، (۱۳۹۱): «درآمدی بر ارتباط مکان و جرم»، فصلنامه کارآگاه، دوره ۲، سال ۵، شماره ۱۹، ۹۴-۱۲۵.
- بهرامی نژاد، دهقان، (۱۳۸۲): شناخت و ارزیابی کیفیت محیط شهری در بافت میانی شهرها، مطالعه موردی: بافت میانی شهر شیراز (بخشی از محدوده شکل گرفته بین سال‌های ۱۳۲۰-۱۳۰۰)، پایان‌نامه کارشناسی ارشد، دانشگاه شیراز، شیراز.
- توکلی، مهدی، (۱۳۸۴): شناسایی و تحلیل کانون‌های جرم خیز شهر زنجان با استفاده از سیستم اطلاعات جغرافیایی (GIS)، پایان‌نامه کارشناسی ارشد، دانشگاه علوم انتظامی، تهران.
- جلالیان، سارا، حبیب، فرح، ذاکر حقیقی، کیانوش، (۱۳۹۵): «تدوین مدلی مفهومی از عوامل محیطی مؤثر بر امنیت مجتمع‌های مسکونی (مطالعه موردی: مجتمع‌های مسکونی همدان)»، علم و تکنولوژی محیط زیست، دوره هجدهم، ویژه‌نامه شماره ۳، ۳۶۰-۳۴۷.
- درودی، محمدرضا، قاسمی، الناز، (۱۳۹۳): «اولویت‌بندی راهکارهای مؤثر در ارتقای امنیت شهری و تأثیر آن بر رضایتمندی مسکونی نمونه مورد پژوهش: منطقه ۲۰ شهرداری تهران»، پژوهشنامه جغرافیای انتظامی، سال دوم، شماره ۶، ۱۷۸-۱۴۹.
- رادجهانبانی، نفیسه، پرتوی، پروین، (۱۳۹۰): «بررسی تطبیقی کیفیت محیط در محله‌های شهری، با رویکرد توسعه پایدار مورد پژوهش: محله‌های خیابان و ایلگلی تبریز»، دو فصلنامه دانشگاه هنر، فصلنامه معماری و شهرسازی، شماره ۶، ۴۹-۲۵.
- رضایی، محمدرضا، مؤذن، سهراب، نفر، نرگس، (۱۳۹۳): «تحلیل رضایتمندی از شاخص‌های کیفیت محیط در شهرهای جدید (مطالعه موردی: شهر جدید پرند)»، پژوهش‌های جغرافیای برنامه‌ریزی شهری، دوره ۲، شماره ۱، ۳۱-۴۷.
- رضوان، علی، (۱۳۸۵): امنیت شهری و نقش برنامه‌ریزی شهری در ارتقاء و بهبود آن مورد مطالعه: منطقه ۱۷ تهران، پایان‌نامه کارشناسی ارشد، تهران: دانشگاه تربیت مدرس.
- رفعیان، محسن، مؤیدی، محمد، سلمانی، حسن، توانگر، لیلا، (۱۳۹۱): «ارزیابی احساس امنیت شهروندان با رویکرد منظر شهری (نمونه موردی محله اوین)»، فصلنامه مطالعات شهر ایرانی اسلامی، شماره ۸، ۶۴-۵۱.

رفعیان، مجتبی؛ مولودی، جمشید؛ پورطاهری، مهدی؛ (۱۳۹۰): «سنجش کیفیت محیط شهری در شهرهای جدید، مطالعه موردی: شهر جدید هشتگرد»، فصلنامه مدرس علوم انسانی - برنامه ریزی و آمایش فضا، دوره پانزدهم، شماره ۳، ۱۹-۳۸. شکوری اصل، شیده، (۱۳۹۵): «شناسایی ویژگی های محیطی تأثیرگذار بر احساس امنیت بانوان در فضاهای شهری، مطالعه موردی: محلات مخصوص و سلامت، منطقه ۱۱ شهر تهران»، فصلنامه علمی - پژوهشی مطالعات شهری، شماره ۲۱، ۹۱-۷۷.

شماعی، علی، پوراحمد، احمد، (۱۳۸۴): بهسازی و نوسازی شهری از دیدگاه علم جغرافیا، تهران: دانشگاه تهران. شیعه، اسماعیل، (۱۳۸۶): آماده سازی شهر برای کودکان، تهران: نشر شهر. فلاحتی، لیلا، (۱۳۹۴): «ساختار فضایی شهر و احساس امنیت در بین زنان (مطالعه موردی: ورودی مترو تجریش و پایانه جنوب تهران)»، فصلنامه مطالعات شهر ایرانی اسلامی، شماره ۲۰، ۶۱-۷۳. کراهمان، الکه، (۱۳۸۷): تهدیدات و بازیگران جدید در امنیت بین الملل، ترجمه ی گروهی از مترجمان، تهران، پژوهشکده ی مطالعات راهبردی.

کلانتری، محسن، (۱۳۸۰): بررسی جغرافیایی جرم و جنایت در مناطق شهر تهران، پایان نامه دوره دکتری رشته جغرافیا، گرایش برنامه ریزی شهری به راهنمایی دکتر محمدتقی رهنمایی، دانشکده جغرافیا، دانشگاه تهران. گل، یان، (۱۳۸۷): زندگی در فضای میان ساختمان ها، ترجمه شیما شصتی، تهران: سازمان انتشارات جهاد دانشگاهی. گنجی، منیره، (۲۰۱۵): «تاثیر معماری و محیط های شهری در پیشگیری از بزهکاری با تاکید بر رویکرد طراحی محیطی (CPTED)»، کنفرانس بین المللی مهندسی عمران معماری و زیرساخت های شهری، ۲۹-۳۰ ژانویه، ۲۰۱۵، تبریز، ایران. ماندل، رابرت، (۱۳۸۷): چهره متغیر امنیت ملی، تهران: پژوهشکده مطالعات راهبردی غیرانتفاعی. محمدی ده چشمه، مصطفی، (۱۳۹۲): ایمنی و پدافند غیرعامل شهری، اهواز: انتشارات دانشگاه شهید چمران اهواز. محمودی نژاد، هادی، (۱۳۸۷): ویژگی های محیطی فضاهای شهری امن، تهران: مرکز مطالعات و تحقیقات شهرسازی و معماری ایران.

مرکز آمار، (۱۳۹۵): سرشماری نفوس و مسکن.

مشکینی، ابوالفضل، موذن، سهراب، نوروزی، مصطفی، (۱۳۹۳): «سنجش کیفیت محیط شهری در شهرهای کوچک استان آذربایجان شرقی»، دو فصلنامه پژوهش های بوم شناسی شهری، سال ۶، شماره ۲، ۱۷-۳۲.

Alford, R. P. (2012): Broken Windows Theory of International Corruption, Ohio State Law Journal, 5(73), 1253-1282.
Bemanian, M. and Mahmoodinejad, H., (2009): Security and Urban Design, Helleh/Tahan Publications [in Persian].
Boyle, Julie & Dr Findlay, (2004): Catherine and Forsyth, Leslie, An Investigation into Women's Perceptions of Fear and the Design of the Urban Environment, Open space, London, Edinburgh College of Art, School of Architecture, Tourism Management.

- Bugliarello, G., (2003): Urban security in perspective, *Technology in society*, Volume 25, Issue 4, PP: 469-507, NY 11201, USA, 2003.
- Carp F. M., Zawadski R. T. , Shokrkon H.; (1976): Dimensions of urban environmental quality; *Environment and Behavior*, Vol. 8, No. 2, pp: 239-264.
- Cinar, Eylem Akman and Cubukcu, Ebru, (2012): The influence of micro scala environmental characteristics on crime and fear, *Social and Behavioral Sciences*, *Procedia*, 83-88.
- Collins, P.A , Ricks ,T. A, Clifford , W. V.M., (2000): *Principles of Security and Crime Prevention*.
- Ha M; (1989): The determinants of residential environmental qualities and satisfaction: Toward developing residential quality indices; Ph.D.-Thesis, Oklahoma State University.
- Haji Ahmadi Hamedani, A. and Majedi, H. and Jahansahlou, L., (2015): Investigation of the effective parameters on the increase on women social activities in urban spaces: Case Study: Poonak Neighborhood (Golestan St.) of Tehran City, *Urban Studies Journal*, 14 (1), Pp: 47-60. [in Persian].
- Hiller, B., (1996): *Cities as Movement Systems*, *Urban Design International*, 1(1), 47-60.
- Jacobs, J., (1965): *The Dead and Life of Great American Cities*, Random House.
- Mair, Christina, (2010): Neighborhood stressors and social support as predictors of depressive symptoms in the Chicago Community Adult Health Study; *Health & Place*, 819-811.
- Newman, O. (1973): *Defensible Spaces: People & Design in Violent City*, Architectural Press.
- Rajabi, A. and Azimi, A., (2015). Women's feeling of security in tourist towns with a look to the urban designing, *Women Journal*, (6) 3, Pp 81-102 [inPersian].
- Schneider, R.H. and Kitchen, T., (2007): *Crime Prevention and the Built Environment*, Routledge.
- Schweitzer, J.H. and Kim, J.W. and Mackin, J. R., (1999): The Impact of the Built Environment on Crime and Fear of Crime in Urban Neighborhood, *Journal of Urban Technology*, 3 (6), 59-73, 1999.
- Van Kamp I., Leidelmeijer K., Marsman G. de Hollander A.; (2003): Urban environmental quality and human well-being toward a conceptual framework and demarcation of concepts: A literature study, *Landscape and Urban Planning* 65, pp: 5-18.
- Wisner, B., Blaikie, P., Cannon, T., and Davis, I., (2004): *At Risk: Natural Hazards, People's Vulnerability and Disasters*. London: Routledge.