

تأثیر گسترش گردشگری خانه های دوم در پایداری و توسعه روستایی با تأکید بر شاخص های توسعه انسانی، مطالعه موردی روستاهای شهرستان دماوند

عفت خوشنود^۱، مسعود مهدوی حاجیلویی^{۲*}، اسماعیل قادری^۳

^۱ دانشجوی دکتری برنامه ریزی روستایی دانشگاه آزاد اسلامی، واحد علوم و تحقیقات، تهران، ایران

^۲ استاد گروه جغرافیا، دانشگاه آزاد اسلامی، واحد علوم و تحقیقات، تهران، ایران

^۳ استادیار گروه جغرافیا، دانشگاه علامه طباطبایی، تهران، ایران

تاریخ دریافت مقاله: ۱۳۹۷/۰۹/۱۵ تاریخ پذیرش مقاله: ۱۳۹۷/۱۲/۲۱

چکیده

شاخص های توسعه انسانی مقیاسی برای ارزیابی بلندمدت پیشرفت درسه بخش، داشتن یک زندگی طولانی و سالم، دسترسی به دانش، و برخورداری از معیار معاش مناسب و معقول است. از سویی در دو دهه اخیر، با رونق شهرنشینی و میل به سفر، گردشگری روستایی و اقامت در روستاها از شتاب زیادی برخوردار شده است و با توجه به ماهیت پدیده گردشگری خانه های دوم به عنوان بخشی از صنعت گردشگری روستایی، بروز تغییرات اجتماعی- فرهنگی در کنار تغییرات اقتصادی و زیست محیطی در مناطق روستایی که با چالشها و نابرابریهای زیادی همچون مهاجرت های روستا - شهری، فقر، عدم امکانات لازم برای یک زندگی مناسب، روبرو می باشد، اجتناب ناپذیر است. هدف از پژوهش حاضر یافتن پاسخ این سوال است که، آیا گردشگری خانه های دوم تاثیری در پایداری و توسعه انسانی نواحی روستایی داشته است؟ این پژوهش بر اساس هدف جزء تحقیقات کاربردی است. در عین حال بر اساس ماهیت و روش جزء تحقیقات توصیفی- تحلیلی است که به روش میدانی- پیمایشی انجام شده است. برای تعیین جامعه آماری از میان روستاهای منطقه مورد مطالعه تعداد ۸ روستا از ۸۱ روستای شهرستان به عنوان نمونه انتخاب گردید لذا جامعه آماری تحقیق یا مجموع خانوارهای ساکن روستاهای نمونه برابر با ۱۸۹۵ خانوار می باشد. با توجه به فرمول کوکران و مطابقت با جدول مورگان حجم نمونه معادل ۳۲۰ خانوار تعیین شد. جهت تحلیل داده های کمی از نرم افزار SPSS و روش های آمار توصیفی و استنباطی (آزمون فرضیات) استفاده شد. در تجزیه و تحلیل با استفاده از آمار استنباطی از آزمون های مختلفی استفاده شد.

کلید واژه ها: گردشگری خانه های دوم؛ پایداری و توسعه روستایی، شاخص های توسعه انسانی؛ شهرستان دماوند

مقدمه

بر اساس تعریف UNDP مفهوم توسعه انسانی یعنی گسترش فرایند انتخاب افراد و گویای آن است که هدف اصلی توسعه بهرمنند ساختن راستین انسان است، یعنی بهبود بخشیدن به کیفیت زندگی افراد انسانی. توسعه انسانی انسان را در مرکز الگوهای توسعه قرار می دهد نه در حاشیه آن و هدف آن. برخورداری انسان از زندگی دراز و سالم و خلاق در محیط زیستی غنی و در جامعه دموکراتیک هدف نهایی توسعه است و مرتبط ساختن شرایط اقتصادی و زندگی انسانی (اجتماعی) کانون توجه توسعه انسانی است (عباسی نژاد و رفیعی امام، ۱۳۸۴: ۳۲). لذا یکی از اساسی ترین اهداف توسعه فراهم ساختن رفاه برای افراد جامعه می باشد (معین لو، ۱۳۸۲: ۸۰). در این رابطه مناطق روستایی نه فقط، به مثابه یکی از مهمترین قطب های اقتصادی کشور که می توانند در تولید ناخالص ملی، تامین نیازهای غذایی جمعیت، مواد اولیه و در نهایت در رشد و توسعه اقتصادی کشور نقش برجسته ایفا کنند (افراخته و همکاران، ۱۳۸۸: ۲) بلکه به عنوان یکی از ارکان توسعه ملی (پیران همکاران، ۱۳۸۷: ۲۸۹) نیازمند توجه و برنامه ریزی همه جانبه برای حل معضلات و رونق هرچه بیشتر و بهتر است.

تجربیات حاصل از حدود ۵۰ سال برنامه ریزی در ایران حاکی از آن است که هر چند به اهداف خوبی توجه شده است اما در برخی موارد مثل توسعه انسانی ناموفق بوده است که علت اصلی این عدم موفقیت را باید در تعیین نادرست سیاست ها و یا اجرای نادرست برنامه ها جستجو نمود که از اثرات آن میتوان به مهاجرت های روزافزون روستائیان به شهرها به دلیل نابرابری بین شهر و روستا، فقر اقتصادی، بیکاری و غیره اشاره نمود. در این رابطه، موضوع گردشگری روستایی به عنوان یکی از راه های خروج از مسئله (تقدیسی و همکاران، ۱۳۸۶: ۱۸۷) و تعدیل نابرابری های موجود از این مسئله (سعیدی، ۱۳۸۸: ۱۰) و به عنوان کاتالیزوری کارآمد برای بازسازی و توسعه اقتصادی، اجتماعی و کالبدی نواحی روستایی که با کاهش فعالیت های کشاورزی سنتی روبرو هستند (Sharpley, 2002: 233) مطرح و در اهم موارد معطوف به اقدام قرارگرفت زیرا اعتقاد بر این بود که گردشگری روستایی و فعالیت های مرتبط با آن، قابلیت فراوانی در پویایی بخشیدن به توسعه اقتصادی - اجتماعی از طریق کاهش بیکاری، ایجاد درآمد و ارتقای سطح رفاه جامعه محلی و به تبع آن کاستن از چالش های توسعه روستایی دارد (عینالی و همکاران، ۱۳۹۲: ۵۷)؛ و می تواند به طور فزاینده به عنوان موتوری قدرتمند برای رشد و توسعه اقتصادی و اجتماعی روستاها باشد (Mustanoja & Mustanoja, 1993) و نقش موثری در کاهش جمعیت روستایی، پایداری و توسعه انسانی داشته باشد (Sharpley, 1997). از جمله الگوهای گردشگری در نواحی روستایی، گردشگری خانه های دوم است که به عنوان زیرمجموعه ای از توسعه گردشگری روستایی و خصوصاً درارتباط با روستاهای کوهستانی به عنوان تفرجگاهی برای گذران اوقات فراغت شهروندان و پاسخگویی به تقاضای گردشگران در بازار گردشگری تعطیلات شناخته شد (اکبریان رونیزی و محمدپورچابری، ۱۳۹۱: ۲۱) و خانه های دوم روستایی که خانوارهای ساکن در نقاط دیگر آن ها را برای مقاصد تفریحی خریداری و یا به مدت طولانی اجاره می کنند و به آن ها خانه های آخر هفته و خانه های تعطیلات هم می گویند (Johnston, 1988: 423) از رونق زیادی برخوردار گردید. گردشگری خانه های دوم همانند دیگر انواع گردشگری دارای آثار زیادی است و تاثیر این نوع گردشگری بر کیفیت زندگی (توسعه انسانی) ساکنان محلی از جمله این اثرات می تواند باشد.

روستاهای شهرستان دماوند، از جمله نواحی روستایی کشور است که گسترش و توسعه گردشگری به ویژه گردشگری خانه‌های دوم در آن روز به روز در حال افزایش می‌باشد. محیط مناسب منطقه به دلیل بهره‌مندی از ویژگی‌هایی نظیر، آب و هوای مناسب و مطلوب، باغات و مزارع سرسبز و نزدیکی به کلان‌شهری چون تهران با داشتن مشکلات فراوان همچون آلودگی هوا و شلوغی و ازدحام جمعیت، به‌عنوان منطقه‌ای برای حضور گردشگران به صورت موقت و دائمی شده است. بنابر این حضور گردشگران در این منطقه می‌تواند دارای تبعات مثبت و منفی بسیاری در زمینه پایداری روستاها، توسعه انسانی و کیفیت زندگی مردم روستاهای منطقه مورد مطالعه باشد. لذا می‌توان این سوال را به عنوان هدف این پژوهش مطرح نمود که، آیا گردشگری خانه‌های دوم و رواج ویلاسازی موجب پایداری و توسعه انسانی نواحی روستاهای شهرستان دماوند شده است و در صورت این اثرگذاری باعث افزایش و ارتقا کدامیک از شاخص‌های توسعه انسانی در روستاها شده است.

مبانی نظری و پیشینه پژوهش

مفهوم توسعه

بطور کلی توسعه به معنای تلاش برای بهبود زندگی، همزاد تاریخ جامعه بشری است و در مفهوم کلی خود به معنای ارتقای سطح مادی و معنوی جامعه انسانی و ایجاد شرایط مناسب یک زندگی سالم برای تمامی افراد جامعه است. توجه به این مفهوم توسعه در برگیرنده جنبه‌های اقتصادی، اجتماعی، سیاسی و فرهنگی است که تغییرات کمی و کیفی را شامل می‌شود و در عین حال از نظر داخلی و خارجی از مفاهیم نسبی به شمار می‌رود (رزاقی، ۱۳۶۹: ۳۲).

توسعه روستایی

توسعه روستایی، به مفهوم توسعه همه جانبه عرصه‌های روستایی است که با دیدگاه بهبود کیفیت زندگی ساکنان روستاها همراه می‌باشد. توسعه روستایی نیز مفهومی فراگیر و چند بعدی می‌باشد که شامل توسعه کشاورزی و فعالیت‌های وابسته به آن، حرفه‌ها، مشاغل و صنایع خانگی، زیرساخت‌های اجتماعی-اقتصادی، خدمات اجتماع محلی و تسهیلات و نیز منابع انسانی در نواحی روستایی می‌گردد (Ahuja and Rawtani, 2004, 31). اهداف توسعه روستایی به چهار دسته کلی تقسیم می‌شود که عبارتند از:

- اهداف اقتصادی عبارتند از درآمد ثابت و دائمی؛ امنیت شغلی؛ تعادل شغلی (شامل بخش‌های کشاورزی، تجارت و صنعت)؛ امکان کسب یک زندگی آزاد؛ تقسیم توانایی پاسخگویی منابع؛ توزیع و مصرف برای مدت طولانی.
- اهداف اجتماعی عبارتند از حفظ سلامتی که اساس ادامه حیات جامعه است و نیز دسترسی، تهیه و توزیع آن در سطح ج-امعه، توسعه آموزش که عامل هدایت توسعه و ایجاد یک زندگی سالم است؛ رسیدن به خود کفایی بر اساس ارزشهای فرهنگی؛ حفظ محیط طبیعی جهت سلامتی جامعه.

- اهداف طبیعی که عبارتند از حفظ محیط طبیعی به نحوی که قابل تحمل باشد؛ تغییر در نوع زندگی به گونه ایی که نیازمند انواع مواد غذایی و میزان متفاوتی از تولیدات باشد؛ تکمیل استانداردهای محیط طبیعی و اعمال آن در همه واقعیات زندگی اجتماعی؛ احساس مسئولیت با وجود جدایی انسان ها در داخل فضای جهانی.

- اهداف سیاسی که در جوامع مختلف می تواند متفاوت باشد ولی اصول کلی آن همراه ساختن جامعه روستایی با سیاست های دولت و به دنبال آن استفاده از روستا به عنوان منبع قدرتی پایدار است (پاپلی یزدی و ابراهیمی، ۱۳۸۷: ۵۴).

همچنین در تفسیری دیگر از توسعه (توسعه انسانی) می توان بیان کرد که؛ توسعه با تمرکز بر شاخص هایی از معیارهای زندگی مانند فقر، توزیع در آمد، تغذیه، مرگ و میر نوزادان، امید به زندگی بهتر، با سواد، آموزش و پرورش، دسترسی به اشتغال، مسکن و خدمات دیگر سعی در جبران این نارسایی ها دارد. این گونه نگرش به مسئله توسعه واقعیت انسانی بیشتری به آن بخشیده و در عین حال همچنان تاکید بر شاخص های اقتصادی و اجتماعی دارد. این تفسیر از توسعه در حقیقت بر توزیع متناسب آثار توسعه و به ویژه اولویت تامین نیازهای اولیه اقشار ضعیف و محروم و مناطق حاشیه ایی (روستاها) تاکید می نماید (لاکشمنا، ۱۳۷۶: ۸۰). در حقیقت توسعه انسانی به مفهوم تغییرات متوالی و پویا در آن دسته از شرایطی است که موجبات یک زندگی آزاد و رضایت بخش (کیفیت زندگی) را به مفهوم واقعی خود برای کلیه افراد یک منطقه یا یک کشور فراهم می آورد. طی سال های اخیر، کیفیت زندگی به مثابه یک هدف اصلی توسعه جامعه، ماهیت سیاست گذاری های بسیاری از کشورها را تحت تاثیر قرار داده است (ماجدی و همکاران، ۱۳۸۵: ۱۰۰).

شاخص های توسعه روستایی

شاخص توسعه انسانی خود ترکیبی از سه شاخص دیگر است که هر یک خود به تنهایی نمایانگر نوعی پیشرفت یا عدم پیشرفت در جامعه انسانی است. هدف این شاخص نشان دادن کیفیت زندگی، عدالت اجتماعی و رفاه مادی است. شاخص انسانی بر اساس سه شاخص زیر تعریف می شود:

- شاخص طول عمر که با امید به زندگی در بدو تولد اندازه گیری می شود.
- شاخص دانش که با میزان با سواد بزرگسالان و میانگین سال های تحصیل اندازه گیری میشود.
- شاخص در آمد سرانه که فرض شده است از لحاظ مبلغی که برای یک زندگی مناسب لازم است نوعی بازده نزولی نشان می دهد (جمعه پور، ۱۳۸۷: ۲۲۵).

گردشگری روستایی با فراهم آوردن فرصت های جدید برای بسیاری از روستاها به عنوان ابزاری است که به جوامع روستایی حیات دوباره می دهد و موجب توسعه می شود (سلطانی مقدس و یازرلو، ۱۳۹۲: ۴۲). در این رابطه شاخص های

موثری برای توسعه و عدم توسعه در رابطه با گردشگری خانه‌های دوم وجود دارد که می‌بایست مورد بررسی قرار گیرد. این شاخص‌ها در ابعاد اجتماعی - فرهنگی، اقتصادی و نهادی به شرح زیر می‌باشد.

۱- ملاحظات فرهنگی - اجتماعی

- حفظ آداب و رسوم و سنن قدیمی، بافت سنتی روستاها و مراسم محلی
- حفظ چشم اندازهای سنتی و محافظت از آثار تاریخی و باستانی
- میزان بروز درگیری‌های قومی و قبیله‌ای
- میزان سلامت و بهداشت مردم و در نهایت ایجاد رفاه اجتماعی

۲- ملاحظات اقتصادی

- منابع اقتصادی برای جامعه محلی
- ارتقای رفاه اجتماعی - اقتصادی
- ایجاد درآمد برای روستایی
- کاهش سطح فقر در روستاها (Cohen, 1979: 65)

۳- ملاحظات نهادی

- ایجاد امکانات و خدمات زیر بنایی و رو بنایی
- در دسترس بودن خدمات و امکانات بهداشتی، آموزشی و اجتماعی
- وجود خدمات و امکانات حمل و نقل به اندازه کفایت.

با بررسی موارد فوق الذکر و خصوصاً ابعاد توسعه انسانی آن در شاخص‌های اجتماعی و کیفیت زندگی (فقر، سواد، بهداشت) و اقتصادی (کاهش بیکاری، افزایش درآمد)، می‌توان مشخص نمود، آیا گردشگری خانه‌های دوم توانسته است که نقشی موثر در ارتقای توسعه روستایی و شاخص‌های توسعه انسانی داشته باشد.

رواج خانه‌های دوم و اثرات آن بر مناطق روستایی

یکی از پدیده‌هایی که روستاها به ویژه با توجه به وضعیت گردشگری در مناطق روستایی با آن مواجه هستند، موضوع خانه‌های دوم می‌باشد. خانه‌های دوم مسکنی است که به طور موقت و در مدتی از سال برای مقاصد تفریحی و فراغتی استفاده می‌شود.

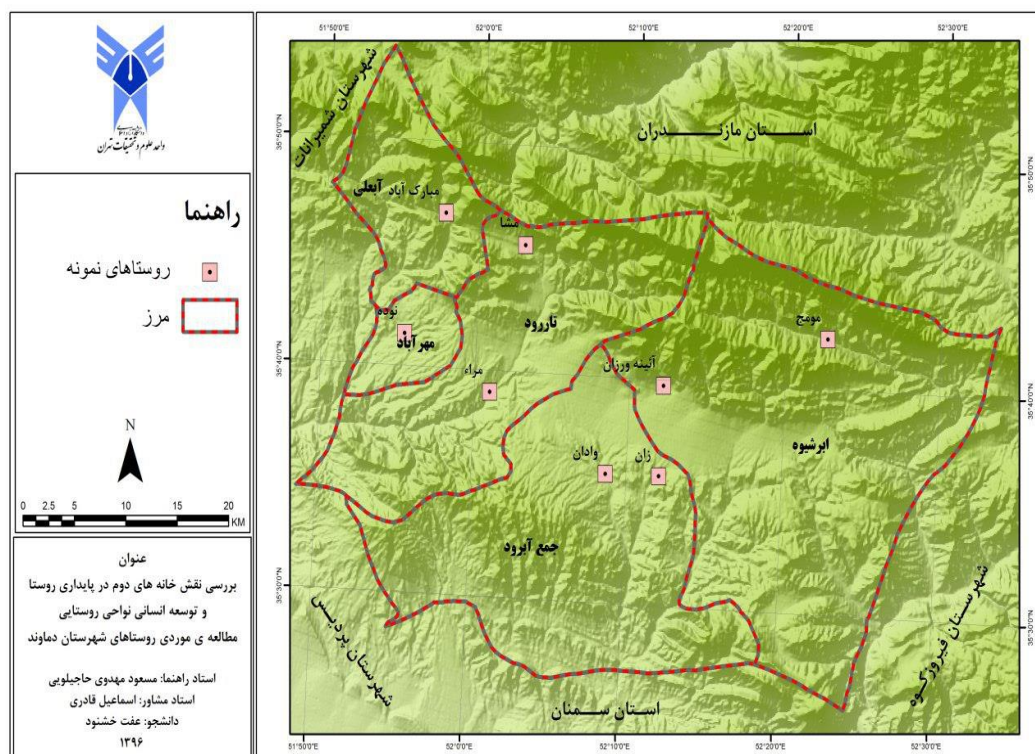
در گذشته تصرف خانه‌های دوم به بخش کوچک جامعه محدود می‌شد، اما از جنگ جهانی دوم به بعد بطور چشمگیری تغییر یافت زیرا این خانه‌ها توسط تعداد فزاینده‌ای از خانوارهایی که از درآمد متوسطی برخوردار بوده اند، خریداری شده است (فشارکی، ۱۳۷۳: ۱۶۱). تحولات اقتصادی، اجتماعی و فرهنگی جهان طی سده‌های اخیر به ویژه در زمینه افزایش جمعیت، گسترش شهرنشینی، توسعه راه‌های ارتباطی و وسایل حمل و نقل، افزایش اوقات فراغت و بهبود رفاه اجتماعی منجر به توسعه گردشگری روستایی به عنوان یکی از انواع گردشگری همراه با اقامت و

بیتوته در نواحی روستایی است که رایج ترین آن اقامت در خانه های دوم است. با توجه به ماهیت پدیده گردشگری (خانه های دوم)، بروز تغییرات زیست محیطی و اقتصادی، اجتماعی و فرهنگی ناشی از گسترش آن در نواحی روستایی اجتناب ناپذیر است (خوش فر و همکاران، ۱۳۹۱: ۱۳۲).

در خصوص موضوع پژوهش حاضر مقالات غیر مستقیمی به موضوع اشاره داشته اند. که به ترتیب بیان شده است. کیم (۲۰۰۲) در مقاله خود از اثرات گردشگری بر کیفیت زندگی ساکنان منطقه ویرجنیا، نتیجه می گیرد که رضایت از زندگی از گردشگری روستای حاصل شده است و بیشترین رابطه بین آثار اجتماعی گردشگری و رضایت از رفاه اجتماعی در بین ساکنان مناطقی که در مرحله بلوغ توسعه گردشگری هستند وجود دارد. در مقابل رضوانی (۱۳۸۲)، بیان میکند که به دلیل عدم برنامه ریزی و ضعف مدیریت از فرصت های موجود در منطقه مورد مطالعه (شمال تهران) در زمینه گردشگری و برآوردن نیازهای اجتماعی- اقتصادی جوامع روستایی به خوبی بهره گرفته نشده که خود منجر به پیامدهای نامطلوبی در زمینه های اجتماعی- اقتصادی و زیست محیطی شده است. همچنین رضوانی و صفایی (۱۳۸۴)، در مقاله ای، با عنوان گردشگری خانه های دوم و اثرات آن بر نواحی روستایی بیان کردند که گردشگری روستایی از یک سو با فراهم نمودن فرصت های جدید برای بسیاری از روستاها همچون ابزاری است که می تواند به جوامع روستایی حیاتی دوباره بدهد و موجب توسعه این نواحی شود. از سوی دیگر توسعه برنامه ریزی نشده و کنترل نشده آن مانند گسترش خودجوش خانه های دوم به شکل گیری آسیب های اجتماعی و زیست محیطی در سکونتگاه های روستایی دامن می زند. مهدوی و همکاران (۱۳۸۷) در مطالعه خود با عنوان نقش و تأثیر خانه های دوم بر ساختار اقتصادی و اجتماعی ناحیه کلاردشت، به این نتیجه رسیدند که در این ناحیه، خانه های دوم گسترش یافته و شکل گیری این پدیده در نواحی روستایی بر دگرگونی اقتصادی و اجتماعی تأثیری چشمگیر داشته است. فیروزنیا و همکاران (۱۳۹۰)، در رابطه با پیامدهای گسترش ویلاسازی (خانه های دوم) در نواحی روستایی نتیجه می گیرند، با توجه به ماهیت پدیده گردشگری (خانه های دوم)، بروز تغییرات زیست محیطی، اقتصادی، اجتماعی و فرهنگی ناشی از گسترش آن در نواحی روستایی اجتناب ناپذیر است و می تواند اثرات مطلوب و نامطلوبی بر جای بگذارد، که پیامدهای منفی اقتصادی، اجتماعی و کالبدی ناشی از گسترش خانه های دوم بیش از آثار مثبت آن ها است. رضوانی و همکاران (۱۳۹۱)، در مقاله ای با عنوان گردشگری خانه های دوم و اثرات آن بر بهبود کیفیت زندگی ساکنان روستایی بخش رودبار قصران، شهرستان شمیرانات، نتیجه گرفتند که گردشگری خانه های دوم نقش موثری بر بهبود کیفیت زندگی ساکنان محلی داشته است. به طوری که در هفت قلمرو کیفیت محیط، فعالیت و اشتغال، مسکن، سلامت و رفاه، درآمد و ثروت، مشارکت و همبستگی و امنیت و بهزیستی فردی، موجب بهبود کیفیت زندگی ساکنان محلی شده ولی در دو قلمرو آموزش فرهنگ، تفریح و اوقات فراغت بهبودی حاصل نشده است. صاحبی (۱۳۹۲)، در مقاله خود با عنوان، نقش گردشگری خانه های دوم در توسعه پایدار روستایی نتیجه می گیرد که به دلیل فقدان برنامه ریزی و ضعف مدیریت، از فرصت های موجود نواحی روستایی در زمینه گردشگری برای تجدید حیات اقتصادی و اجتماعی روستایی به درستی استفاده نشده است و در مقابل تهدید های مرتبط با گردشگری خانه های دوم تحقق یافته است.

محدوده پژوهش

محدوده مورد مطالعه، نواحی روستایی شهرستان دماوند از استان تهران می‌باشد. این شهرستان با مرکزیت شهر دماوند، در فاصله ۸۰ کیلومتری از کلانشهر تهران و در جنوب رشته کوه‌های البرز مرکزی، قرار گرفته و با داشتن میانگین ارتفاعی معادل، ۱۸۵۰ متر از سطح دریا از جمله نواحی مرتفع و کوهستانی کشور می‌باشد. شهرستان دماوند طبق آخرین تقسیمات سیاسی، از دو بخش مرکزی و رودهن؛ پنج شهر؛ پنج دهستان و تعداد ۸۱ روستا و آبادی دارای سکنه تشکیل شده است (فرمانداری دماوند، ۱۳۹۳: ۲). از میان روستاهای نمونه، روستای مشاء با ۱۴۸۷ نفر جمعیت و ۴۲۵ خانوار و روستای نوده با ۱۴۴ نفر و ۴۰ خانوار به ترتیب بیشترین و کمترین روستاهای نمونه در محدوده مطالعاتی می‌باشند. نقشه ۱-۱ پراکنش روستاهای نمونه را در شهرستان دماوند نشان می‌دهد.



نقشه ۱-۱ پراکنش روستاهای نمونه در دهستان‌های شهرستان دماوند-۱۳۹۶

روش‌شناسی پژوهش

پژوهش حاضر بر اساس هدف جزء تحقیقات کاربردی، از نظر روش و ارزیابی ارتباط بین متغیرها، جزء تحقیقات توصیفی- تحلیلی است. در این ارتباط در پژوهش حاضر یک متغیر مستقل «گردشگری خانه‌های دوم» و دو متغیر وابسته «پایداری توسعه روستاها» و «شاخص توسعه انسانی» وجود دارد. از نگاهی دیگر نیز می‌توان توسعه روستایی را حد فاصل (یا واسطه یا تعدیل کننده) رابطه بین گسترش گردشگری خانه‌های دوم و شاخص توسعه انسانی دانست.

به بیانی دیگر می توان توسعه روستایی که متأثر از گسترش گردشگری خانه های دوم باشد را بعنوان متغیر مستقل و تغییرات شاخص توسعه انسانی را بعنوان متغیر وابسته پژوهش در نظر گرفت.

گردآوری اطلاعات مورد نیاز به دو صورت، اسنادی شامل ادبیات پیشین و مبانی نظری با روش مطالعه کتابخانه ای و داده های اولیه با استفاده از روش پیمایش میدانی انجام شده است. ابتدا در مصاحبه ای با خبرگان مطالعات گردشگری خانه های دوم و توسعه انسانی و مطابقت آن با شاخص های استفاده شده در تحقیقات پیشین اقدام به تهیه یک پرسشنامه محقق ساخته شد؛ سپس با استفاده از ابزار پرسشنامه به گردآوری داده های مورد نیاز از جامعه مورد مطالعه پرداخته شد. با توجه به مسئله مورد پژوهش (تاثیر گسترش گردشگری خانه های دوم (ویلاسازی) در پایداری و توسعه روستایی با تاکید بر شاخص های توسعه انسانی)، برای تعیین جامعه آماری از میان روستاهای منطقه مورد مطالعه تعداد ۸ روستا از ۸۱ روستای شهرستان (۱۰ درصد کل روستاهای شهرستان دماوند) به عنوان نمونه انتخاب گردید. برای انتخاب روستاهای نمونه از دو معیار جمعیت و تعداد خانه های دوم استفاده شد. جمعیت و تعداد خانوار و تعداد خانه های دوم در دو مقطع ۱۳۹۰ و ۱۳۸۵ با توجه به آمارهای رسمی مرکز آمار ایران انتخاب شدند. لذا سطح تحلیل پژوهش، ۸ روستای نمونه می باشد و واحد تحلیل آن، خانوارهای روستایی ساکن در این ۸ روستا می باشد. لازم به ذکر است که در سه دهستان تاررود، جمع آبرود و ابرشویه که تعداد روستاها بیشتر بود ۲ روستا و برای دو دهستان آبعلی و مهرآباد ۱ روستا به نسبت همه یه به ده انتخاب شد. انتخاب این روستاها بطور تصادفی و از میان روستاهایی صورت گرفت مورد گردشگری خانه های دوم و ساخت تعداد ویلاهای بیشتری نسبت به سایر روستاها به چشم می خورد. روستاهای انتخاب شده عبارتند از روستاهای آینه ورزان و مومج از دهستان ابرشویه، زان و وادان از دهستان جمع آبرود، مشاء و مرا از روستاهای دهستان تاررود، مبارک اباد از دهستان آبعلی و نوده از دهستان مهر اباد. پس از تعیین جامعه آماری (تعداد روستاها)، تعداد و حجم نمونه در هر روستا برای پر نمودن پرسشنامه، بر اساس فرمول کوکران تعیین و به نسبت جمعیت هر روستا به کل نمونه، مشخص گردید. جامعه آماری تحقیق یا مجموع خانوارهای ساکن در روستاهای نمونه ۱۸۹۵ خانوار و حجم نمونه نیز معادل ۳۲۰ خانوار تعیین شد. در انتها تجزیه تحلیل توصیفی و استنباطی در فضای Spss انجام گرفت.

جدول ۱-۱ شاخص های توسعه انسانی در پژوهش

مولفه های توسعه انسانی	شاخص ها	گویه ها
شاخص امید به زندگی	سلامت و رفاه جامعه روستایی	گسترش مراکز بهداشتی و درمان، افزایش خدمات بهداشتی درمانی، بهبود کیفیت محصولات غذایی فروشندگان، توجه ساکنان محلی به سلامت جسمی، مقابله با بیماری- های بین دام و انسان، وجود آب شرب بهداشتی
	مشارکت اجتماعی	افزایش مشارکت اهالی در مسائل مربوط به عمران روستا، افزایش پیوند و هبستگی ساکنان محلی، تقویت نهادهای محلی
	تفریح و اوقات فراغت	افزایش امکانات و خدمات تفریحی، افزایش امکانات و خدمات ورزشی، افزایش امکانات و خدمات فرهنگی هنری.

مؤلفه‌های توسعه انسانی	شاخص‌ها	گویه‌ها
شاخص سواد و تحصیلات	افزایش سطح فرهنگ عمومی،	افزایش مراکز آموزشی دولتی، وجود مراکز آموزش خصوصی، برنامه آموزشی برای بزرگسالان، برنامه آموزشی برای کودکان و جوانان
	افزایش سطح سواد و تحصیلات	تعداد دانش آموزان، تعداد فارغ التحصیلان، تعداد دانشجویان، نرخ باسوادی روستا،
شاخص اقتصادی	فعالیت و اشتغال	ایجاد فرصتهای شغلی برای ساکنان محلی، تنوع اشتغال برای ساکنان محلی، امنیت شغلی برای ساکنان محلی
	درآمد و ثروت	افزایش درآمد خانوارهای ساکن، افزایش درآمد کسبه روستا، افزایش قدرت خرید اهالی، کاهش هزینه زندگی
متغیر وابسته	گردشگری خاندهای دوم	تعداد خانه‌های دوم گردشگری، حجم خانه‌های جدید نسبت به خانه‌های قدیمی، تغییرات جمعیتی

منبع: یافته‌های محقق بر اساس مطالعات اولیه و پیشین پژوهش، ۱۳۹۶

یافته‌های پژوهش

ویژگی حجم نمونه

از مجموع سرپرستان خانوار، ۸۸ درصد مرد و ۱۲ درصد زن هستند که ۷۵ درصد بالای ۴۰ سال سن داشته‌اند. از نظر میزان تحصیلات، ۷۰ درصد از سطح متوسطه و بالاتر برخوردار بوده و میزان بی‌سوادی بسیار ناچیز بود. از لحاظ وضعیت شغلی؛ ۵۵ درصد آنان در بخش کشاورزی، ۱۰ درصد در بخش صنعت و ۳۵ درصد در بخش خدمات و بخصوص حمل و نقل و آژانس‌های املاک مشغول فعالیت می‌باشند.

یافته‌های استنباطی

برای پاسخ به سوالات تحقیق، پس از تبدیل مقیاس داده‌های در دسترس از رتبه‌ای به نسبی، ابتداء از آزمون T تک نمونه‌ای برای مقایسه وضعیت میانگین شاخص‌های اصلی عامل توسعه انسانی از نظر جامعه مورد مطالعه پرداخته شد.

جدول ۲. نتایج آزمون t تک نمونه‌ای برای مقایسه میانگین شاخص‌های عامل توسعه انسانی

مقدار فاصله از سطح اطمینان ۹۵٪	T value= 3						شاخص‌های عامل توسعه انسانی	
	مقدار معناداری	درجه آزادی	مقدار t	تفاوت میانگین	میانگین	تعداد نمونه		
حد بالا	حد پایین							
۰,۸۲۰	۰,۷۵۵	۰,۰۰۰	۲۶۴	۴۷,۹۰۶	۰,۷۸۷	۳,۷۸	۳۲۰	سلامت و رفاه روستایی
۱,۱۲۶	۱,۰۳۱	۰,۰۰۰	۲۶۴	۴۶,۸۲۱	۱,۰۷۸	۴,۰۷	۳۲۰	مشارکت اجتماعی
۱,۰۵۶	۰,۸۲۱	۰,۰۰۰	۲۶۴	۴۷,۴۱۱	۰,۹۳۸	۳,۹۳	۳۲۰	تفریح و اوقات فراغت
۰,۹۸۷	۰,۷۴۸	۰,۰۰۰	۲۶۴	۴۴,۳۲۱	۰,۸۶۷	۳,۸۶	۳۲۰	افزایش سطح فرهنگ عمومی

مقدار فاصله از سطح اطمینان ۹۵٪		T value= 3						شاخص های عامل توسعه انسانی
		مقدار معناداری	درجه آزادی	مقدار t	تفاوت میانگین	میانگین	تعداد نمونه	
حد بالا	حد پایین							
۰,۷۵۶	۰,۶۹۷	۰,۰۰۰	۲۶۴	۴۵,۳۴۲	۰,۷۲۶	۳,۲۴	۳۲۰	افزایش سطح سواد
۰,۹۶۵	۰,۷۵۶	۰,۰۰۰	۲۶۴	۴۴,۸۷۶	۰,۸۶۰	۳,۴۸	۳۲۰	فعالیت و اشتغال
۰,۹۳۰	۰,۷۸۵	۰,۰۰۰	۲۶۴	۴۷,۲۳۴	۰,۸۵۸	۳,۸۰	۳۲۰	درآمد و ثروت

منبع: یافته های پژوهش، ۱۳۹۶

نتایج آزمون t نشان می دهد که تفاوت معناداری بین شاخص های توسعه انسانی مورد بررسی از لحاظ پاسخگویی جامعه محلی وجود دارد. توجه به فاصله میانگین شاخص های مورد بررسی از مقدار ارزش عددی نشان می دهد گردشگری خانه های دوم بر تمام شاخص های توسعه انسانی روستایی شهرستان دماوند اثر داشته است و شاخص افزایش مشارکت اجتماعی، از جمله بیشترین تفاوت را در نظر مردم جامعه محلی در مورد موثر بودن گردشگری خانه های دوم بر عامل توسعه انسانی داشته است. همچنین در مرتبه بعدی افزایش تفریح و اوقات فراغت و سطح فرهنگ عمومی و خیلی کم بر افزایش سطح سواد اثر گذار بوده است. لذا از آنجایی که میزان تاثیر شاخص ها در سطح معناداری ۰,۰۰۰ بدست آمده است، بنابراین نتیجه می گیریم که با اطمینان ۹۹٪ گردشگری خانه های دوم بر کلیه شاخص های توسعه انسانی منطقه اثر گذار بوده است.

ضریب همبستگی پیرسون

در قسمت دوم به بررسی همبستگی بین شاخص های توسعه انسانی با گردشگری خانه های دوم شهرستان دماوند پرداخته شده است (جدول ۳).

جدول ۳. ضریب همبستگی بین شاخص های توسعه انسانی و گردشگری خانه های دوم

سطح معناداری	ضریب همبستگی	تعداد نمونه	شاخص های توسعه انسانی	
۰,۰۰۰	۰,۳۲۷	۳۲۰	سلامت و رفاه روستایی	امید به زندگی
۰,۰۰۰	۰,۴۰۱	۳۲۰	مشارکت اجتماعی	
۰,۰۰۰	۰,۳۹۷	۳۲۰	تفریح و اوقات فراغت	
۰,۰۰۰	۰,۳۴۹	۳۲۰	افزایش سطح فرهنگ	سواد و تحصیلات
۰,۰۰۰	۰,۲۸۹	۳۲۰	افزایش سطح سواد	
۰,۰۰۰	۰,۳۶۳	۳۲۰	فعالیت و اشتغال	اقتصادی
۰,۰۰۰	۰,۳۷۵	۳۲۰	درآمد و ثروت	

توجه: ** معنی داری در سطح ۹۹٪ درصد و سطح خطای $P < ۰,۰۰۱$

منبع: یافته های پژوهش، ۱۳۹۶

بر اساس جدول (۳)، نتایج ضریب همبستگی پیرسون برای همبستگی بین شاخص های توسعه انسانی و گردشگری

خانه‌های دوم، بیانگر معنادار بودن این روابط می‌باشد. همچنین نتایج بدست آمده نشان می‌دهد که در بین این عوامل، بالاترین ضریب باشاخص مشارکت اجتماعی ($r = 0,401$) می‌باشد. به بیان دیگر، گسترش خانه‌های دوم در مناطق روستایی شهرستان دماوند، موجب افزایش مشارکت در میان مردم روستایی شده است. از طرفی باعث افزایش سطح فرهنگ عمومی هم شده است. اما در خصوص افزایش سطح سواد روستائیان کمترین همبستگی را نشان می‌دهد. از آنجایی که ضریب‌های همبستگی مذکور دارای جهت مثبت و مستقیم می‌باشند، می‌توان به رابطه و تغییرات مثبت و مستقیم این دو دسته متغیر اعتقاد داشت. بنابراین همبستگی بین شاخص‌های توسعه انسانی با گردشگری خانه‌های دوم وجود دارد. به‌طور کلی از آنجایی که مقدار خطای بدست آمده برای کلیه شاخص‌های مورد بررسی از میزان خطای مجاز $0,001$ کمتر است، بنابراین با اطمینان 99% می‌توان گفت که بین گردشگری خانه‌های دوم و توسعه شاخص‌های انسانی همبستگی و تاثیر مثبتی وجود دارد.

رگرسیون خطی به روش گام به گام

برای تبیین میزان اثرپذیری هر یک از شاخص‌های توسعه انسانی از گردشگری خانه‌های دوم در روستاهای مورد مطالعه از رگرسیون خطی ساده به روش گام به گام استفاده شده است. از آنجایی که ضریب اثرات که با مقدار بتا^۱ (ضریب همبستگی جزئی برای پیش‌بینی اثرات) محاسبه می‌شود، برای شاخص‌های مورد بررسی بیشتر از $0,3$ می‌باشد، بنابراین نشان دهنده اثرپذیری نسبتاً بالای کلیه شاخص‌های توسعه انسانی از گردشگری خانه‌های دوم در شهرستان دماوند می‌باشد. نتایج اوزان بتا نشان می‌دهد که شاخص مشارکت اجتماعی با ضریب استاندارد $0,461$ بیشترین تأثیر را در مدل رگرسیونی مورد بررسی دارا می‌باشد ($t = 11,915$; $B = 0,255$). همچنین نتایج محاسبه مقدار بتا برای شاخص افزایش سواد با $0,343$ ($t = 7,654$; $B = 0,109$) به ترتیب کمترین تأثیرگذاری در مدل رگرسیونی را دارد و نشان می‌دهد که گردشگری خانه‌های دوم اثر کمی بر افزایش سواد در مناطق روستایی داشته است (جدول ۴).

جدول ۴. نتایج آزمون رگرسیون، بررسی تاثیر پذیری شاخص‌های توسعه انسانی

شاخص‌های توسعه انسانی	ضریب اثرات (بتا)	مقدار T	خطای استاندارد	مقدار B	P	نتیجه اثرگذاری
سلامت و رفاه روستایی	۰,۳۷۲	۸,۴۶۵	۰,۰۱۳	۰,۱۱۸	***۰,۰۰۰	تأیید
مشارکت اجتماعی	۰,۴۶۱	۱۱,۹۱۵	۰,۰۱۴	۰,۲۲۵	***۰,۰۰۰	تأیید
تفریح و اوقات فراغت	۰,۳۸۹	۹,۶۳۸	۰,۰۱۳	۰,۱۲۸	***۰,۰۰۰	تأیید
افزایش سطح فرهنگ	۰,۳۵۶	۸,۲۳۴	۰,۰۱۳	۰,۱۱۴	***۰,۰۰۰	تأیید
افزایش سطح سواد	۰,۳۴۳	۷,۶۵۴	۰,۰۱۲	۰,۱۰۹	***۰,۰۰۰	تأیید
فعالیت و اشتغال	۰,۳۷۹	۸,۹۸۵	۰,۰۱۳	۰,۱۲۴	***۰,۰۰۰	تأیید
درآمد و ثروت	۰,۳۸۳	۰,۹۴۳۲	۰,۰۱۳	۰,۱۲۷	***۰,۰۰۰	تأیید

توجه: *** معنی‌داری در سطح 99% درصد و سطح خطای $P < 0,001$

منبع: یافته‌های پژوهش، ۱۳۹۶

^۱ Beta

به طور کلی نتایج بدست آمده از تحلیل مدل رگرسیونی پژوهش برای تبیین اثرات گردشگری خانه های دوم بر شاخص های توسعه انسانی سکونت گاه های روستایی از دیدگاه جامعه محلی نشان می دهد که شاخص های سه گانه مورد بررسی دارای اثرات متفاوتی بر ناپایداری استقرارگاه های روستایی هستند و از آنجایی که مقدار معناداری بدست آمده برابر با ۰,۰۰۰ و از مقدار حداقل خطای مجاز کمتر می باشد ($P \leq 0,001$) بنابراین با اطمینان ۹۹٪ می توان فرضیه پژوهش را پذیرفت و نتیجه گرفت که رواج خانه های دوم در بحث گردشگری توانسته بر تمامی شاخص های مورد بررسی موثر باشد اما بیشترین تاثیر را بر موضوع مشارکت اجتماعی از شاخص اصلی امید به زندگی در جامعه روستایی داشته است و بر دیگر شاخص های توسعه انسانی تاثیر گذاری کمی داشته است.

نتیجه گیری و پیشنهادها

هدف واقعی توسعه انسانی خلق محیطی مناسب و مطلوب برای افراد روستایی می باشد که موجبات یک زندگی آزاد، طولانی، سالم و رضایت بخش را برای کلیه افراد یک منطقه فراهم آورد. سال های اخیر، توسعه انسانی و کیفیت زندگی به مثابه یک هدف اصلی توسعه پایدار، ماهیت سیاستگذاری های بسیاری از کشورها را تحت تاثیر قرار داده است و گردشگری از مهم ترین فعالیت های انسان معاصر است که همراه با بوجود آوردن تغییراتی شگرف در سیمای زمین، اوضاع سیاسی، اقتصادی، فرهنگی، روش زندگی انسان ها را دگرگون می سازد (کریمی دهکردی، ۱۳۹۱: ۹۹). پژوهش حاضر با هدف تأثیر گسترش گردشگری خانه های دوم بر شاخص های توسعه انسانی روستاها در ۸ روستای نمونه شهرستان دماوند انجام گرفت. در این ارتباط مسئله پیش روی این پژوهش این بود که « آیا بین گردشگری خانه های دوم و شاخص های توسعه انسانی روستاهای منطقه مورد مطالعه رابطه تاثیر گذاری وجود دارد و در صورت تاثیر گذاری بر کدامیک از شاخص های توسعه انسانی اثر بیشتری داشته است».

برای پاسخ به سوالات پژوهش در گام اول مشخص شد که میزان میانگین بدست آمده برای شاخص گردشگری خانه های دوم، از مقدار ارزش عددی بالاتر بود و بیانگر پذیرش گسترش گردشگری خانه های دوم و اثرات آن بر شاخص های توسعه انسانی روستاهای مورد مطالعه می باشد. در ادامه با تلفیق داده ها در قالب دو متغیر اصلی پژوهش (متغیرهای مستقل و وابسته) و با استفاده از آزمون پیرسون به تحلیل رابطه موجود بین آنها پرداخته شد. نتایج بدست آمده بیانگر همبستگی بالا (ضریب ۰,۴۰۱)، برای شاخص مشارکت اجتماعی بود. لذا مشخص شد با گسترش گردشگری خانه های دوم، تفاوت معناداری در میزان شاخص های توسعه انسانی و بخصوص مشارکت اجتماعی در سکونتگاه های روستایی شهرستان دماوند دیده می شود اما بر سایر شاخص ها تاثیر کمتری داشت و کمترین مربوط به شاخص سواد مردم بود. در انتها برای تبیین تأثیرات گردشگری خانه های دوم بر شاخص های توسعه انسانی، از آزمون رگرسیون خطی ساده استفاده شد. نتایج این آزمون نیز نشان داد که در بین شاخص های توسعه انسانی بیشترین تبیین تأثیرات به ترتیب مربوط به عامل مشارکت اجتماعی و سپس اوقات فراغت بود که خود زیر مجموعه امید به زندگی می باشد و در مرحله بعدی تاثیر گذاری بر اشتغال و درآمد که خود باز بر کیفیت زندگی اثرگذار می باشد اما بر شاخص سواد و تحصیلات کمترین اثر را داشته است با توجه به تحلیل های صورت گرفته فرضیه اصلی پژوهش مبنی بر

تأثیر گردشگری خانه‌های دوم بر شاخص‌های توسعه انسانی روستاها از دیدگاه جامعه محلی با بیشترین اطمینان (احتمال ۹۹٪) مورد پذیرش قرار می‌گیرد.

نتایج پژوهش حاضر که با نتایج برخی از محققین، همچون کیم (۲۰۰۲) در رابطه بین آثار اجتماعی گردشگری و رضایت از رفاه اجتماعی، مهدوی و همکاران (۱۳۸۷) در ناحیه کلاردشت، فیروزنیا و همکاران (۱۳۹۰)، در رابطه با پیامدهای گسترش ویلاسازی (خانه‌های دوم) در نواحی روستایی، رضوانی و همکاران (۱۳۹۱)، بخش رودبار قصران و اندا و همکاران (۱۳۹۲)، در یک راستا بوده و حاکی از آن است که گردشگری خانه‌های دوم به عنوان عامل موثر و محرک برای مشارکت اجتماعی روستائیان، اشتغالزایی و افزایش درآمد، افزایش رفاه عمومی روستائیان و در راستای اصول توسعه پایدار گردشگری روستایی بوده و به عنوان شهادی بر روند پایداری توسعه پایدار و توسعه انسانی در منطقه مورد مطالعه مطرح است. البته در صورتی که گسترش روز افزون خانه‌های دوم در نواحی روستایی بدون هیچ گونه نظارت و برنامه‌ریزی انجام گیرد، می‌تواند موجب بروز مشکلات جدی اقتصادی، اجتماعی، فرهنگی و خصوصاً زیست محیطی در روستاهای کشور شود. لذا برای رشد گردشگری خانه‌های دوم در منطقه مورد مطالعه و حفظ تعادل و اجتناب از برخی مشکلات و مسائل زیست محیطی ناخواسته می‌توان به ارائه برخی از پیشنهادها اقدام نمود:

✚ پرداخت وام و تسهیلات کم بهره به روستائیان برای احداث، تجهیز فضاهای پذیرایی در مجاورت مزارع و باغات روستاهای خود برای بوم گردی.

✚ مشارکت و استفاده از افراد غیر بومی در مسائل و مشکلات روستا برای بوجود آمدن روحیه همکاری و دوستی.

✚ توجه به تکمیل زیر ساخت‌ها زیر بنایی و رو بنایی در روستاهایی که از مرکز شهرستان دورتر می‌باشند.

✚ مدیریت رشد و گسترش گردشگری خانه‌های دوم و جلوگیری از رواج بی برنامه آن

✚ هماهنگی نهادهای محلی و دستگاه‌های اجرایی در توسعه گردشگری خانه‌های دوم

منابع

۱. افراخته، حسن؛ محمد اسکندری ثانی؛ مرتضی اسماعیل نژاد (۱۳۸۸)، "نقش قالبیابی در توسعه روستایی: مطالعه موردی کارگاه قالی بافی دهستان بالا ولایت کاشمر"، فصلنامه روستا و توسعه، سال ۱۲، شماره ۱، بهار، تهران.
۲. اکبریان رونیزی، سعیدرضا و مرتضی محمدپورچابری (۱۳۹۱)، "اثرات زیست محیطی گردشگری خانه‌های دوم در نواحی روستایی با تاکید بر جامعه میزبان مورد روستاهای کوهستانی استان البرز"، دومین کنفرانس برنامه ریزی و مدیریت محیط زیست، تهران، دانشگاه تهران.
۳. پاپلی یزدی، محمدحسین؛ ابراهیمی، محمد امیر (۱۳۸۷)، مکاتبات، نظریات و راهبردهای توسعه روستایی، چاپ چهارم، نشر سمت، تهران.
۴. پیران، پرویز؛ زرگر، اکبر؛ سعید نیا، اسماعیل؛ شیعه، اسماعیل؛ طالب، مهدی؛ گنجی، محمد حسین؛ مومنی، محمد (۱۳۸۷) دانشنامه مدیریت شهری و روستایی، سازمان دهیارها و شهرداریهای کشور، وزارت کشور.

۵. تقدیسی زنجانی، سیمین و فاطمه دانشور عنبران (۱۳۸۶)، توریسم روستایی، تصویری مجازی و یا الگوی حقیقی در برنامه ریزی روستایی، مجله جغرافیا و توسعه ناحیه ای، شماره هشتم، مشهد.
۶. جمعه پور، محمود (۱۳۸۷)، "مقدمه ای بر بر نامه ریزی توسعه روستایی، دیدگاهها و روشها"، نشر دانشگاهی سمت.
۷. خوش فر، غلامرضا؛ عبدالله پور، مریم و کریم زاده، سارا (۱۳۹۱)، بررسی تأثیر گردشگری خانه های دوم بر سرمایه ی اجتماعی (مطالعه موردی: روستاهای لیره سر و سیاورز شهرستان تنکابن، مجله ی برنامه ریزی و توسعه ی گردشگری، سال ۱، شماره ۲. صص ۱۳۱-۱۵۲).
۸. رزاقی، ابراهیم (۱۳۶۹)، "الگوی برای بازسازی توسعه اقتصادی ایران"، ج ۱، تهران، نشر توسعه.
۹. رضوانی، محمدرضا و صفایی، جواد (۱۳۸۴)، "گردشگری خانه های دوم و اثرات آن بر نواحی روستایی، فرصت یا تهدید (مورد مطالعه، نواحی روستایی شمال تهران)"، پژوهشهای جغرافیایی، شماره ۵۴، صص ۱۲۱۱-۹.
۱۰. رضوانی، محمدرضا؛ بدری، سیدعلی؛ سپهوند، فرخنده و اکبریان رونیزی، سعیدرضا (۱۳۹۱)، گردشگری خانه-های دوم و اثرات آن بر بهبود کیفیت زندگی ساکنان روستایی (مطالعه موردی: بخش رودبار قصران، شهرستان شمیرانات)، مطالعات و پژوهش های شهری و منطقه ای، سال ۴، شماره ۴۰، صص ۱۳-۲۳.
۱۱. سعیدی، عباس (۱۳۸۸)، نظام اجتماعی، دانشنامه جامع مدیریت شهری و روستایی، سازمان دهیاری ها و شهرداری-های کشور.
۱۲. سلطانی مقدس، ریحانه، یازرلو، فاطمه (۱۳۹۲)، بررسی اثرات گردشگری در نواحی روستایی مطالعه موردی شهرستان رامیان استان گلستان، فصلنامه گردشگری و چشم انداز آینده، سال چهارم، شماره ۱، صص ۳۹ تا ۵۳.
۱۳. صاحبی، نغمه، نقش گردشگری خانه های دوم در پایداری روستایی، پایگاه خبری میرزا کوچک نیوز.
۱۴. عباسی نژاد، حسین، رفیعی امام، علینقی (۱۳۸۴)، ارزیابی شاخص توسعه انسانی در مناطق روستایی ایران، مجله تحقیقات اقتصادی، شماره ۷۲، صص ۳۱ تا ۵۴.
۱۵. عینالی، جمشید؛ رومیانی، احمد (۱۳۹۲)، "ارزیابی نقش سرمایه اجتماعی در توسعه ی گردشگری روستایی با تأکید بر خانه های دوم مطالعه ی موردی: دهستان حصار ولیعصر- شهرستان بوئینزهرا"، مجله برنامه ریزی و توسعه گردشگری، دوره ۲ شماره ۶، دانشگاه مازندران.
۱۶. فرمانداری شهرستان دماوند (۱۳۹۳)، معاونت برنامه ریزی، دفتر آمار و اطلاعات و برنامه ریزی.
۱۷. فشارکی، پریدخت (۱۳۷۳)، جغرافیای روستایی، تهران، مرکز انتشارات علمی دانشگاه آزاد اسلامی.
۱۸. فیروزنیا، قدیر، عبدالرضارکن الدین افتخاری، محبوبه ولی خانی (۱۳۹۰)، پیامدهای گسترش ویلاسازی (خانه های دوم) در نواحی روستایی، دهستان تاررود شهرستان دماوند، فصلنامه جغرافیا، سال نهم، شماره ۳۱، زمستان، صص ۱۴۹ تا ۱۷۰.
۱۹. کرمی دهکردی، مهدی، علی اصغر میرکزاده و فرشته غیاثوند غیاثی، ۱۳۹۱، تحلیل عوامل موثر بر توسعه گردشگری روستایی از دیدگاه روستاییان استان چهارمحال و بختیاری، مجله جغرافیا و برنامه ریزی محیطی، سال، شماره ۱، بهار، صص ۹۹-۱۱۲.

۲۰. لاکشمانان، تی، آر، (۱۳۷۶)، مدل در حال پیدایش توسعه روستایی ترجمه علی اکبر، فصلنامه روستا و توسعه، شماره یک مرکز تحقیقات و بررسی مسائل روستایی وزارت جهاد سازندگی.
۲۱. ماجدی، سید مسعود و لهسایی زاده، عبدالعلی، (۱۳۸۵): بررسی رابطه بین متغیرهای زمینه‌ای، سرمایه اجتماعی و رضایت از کیفیت زندگی: مطالعه موردی در روستاهای استان فارس، فصلنامه روستا و توسعه، شماره ۴، صص ۹۱-۱۳۵.
۲۲. معین لو، مهر انگیز (۱۳۸۲)، مبانی اندیشه‌ای برنامه چهارم توسعه، نشریه تدبیر، شماره ۱۳۳، خرداد.
۲۳. مهدوی حاجیلویی، قدیری معصوم، مجتبی و مهدی سنایی (۱۳۸۷)، نقش و تاثیر خانه‌های دوم بر ساختار اقتصادی، اجتماعی ناحیه کلاردشت، پژوهش‌های جغرافیای انسانی، شماره ۵۶، پاییز.
24. Ahuja and M.R Rawtani (2004) " Web – Based Information Storage and Retrieval system in Agriculture and Rural Development Banking in India", Information Outlook. Vol. 8 , No 12 , pp.31-32.
25. Cohen, Y. A. (1964), " The Establishment of Identity in a social Nexusi. The special case of Initiation Ceremonies and their relation to value and legal system, American nthropologist", Vol. 4 (24).
26. Johnston, R. J. (1988), Dictionary of Human Geography. Second Edition.
27. Johnston, R. J. (1988), Dictionary of Human Geography. Second Edition. Oxford: Blackwell.
28. Kim, K. (2002) , The effect of Tourism Impact upon Quality of Residents in the community (Ph.D dissertation) . Blackburg , Virginia : Faculty of the polytechnic institute and state university .
29. Mustanoja, U. M., & Mustanoja, K. J. (1993). Resettlement after involuntary displacement: The Karelians in Finland. Anthropological approaches to resettlement: Policy, practice, and theory, 87-107.
30. Oxford: Blackwell.
31. Sharpley, R., 2002, Rural Tourism and the Challenged of Tourism Diversification: The Case of Cyprus, Tourism Management, vol 23. PP. 233-344.
32. Sharply, Richard and Julia, (1997), Rural Tourism: An Introduction, International.

Impact of Tourism of Second Homes on Sustainability and Rural Development with Emphasis on Human Development Indicators, Case Study of Damavand Village Villages

Effat khoshnood¹, Masoud Mahdavi Hajilooei^{2*}, Esmail Ghaderi³

¹ Ph. D. student in Rural Planning, Islamic Azad University, Science and Research Branch, Tehran, Iran

² Professor, Department of Geography, Islamic Azad University, Science and Research Branch, Tehran, Iran

³ Assistant Professor of Geography, Allameh Tabatabai University, Tehran, Iran

Abstract

The concept of human development is the extension of the process of selecting individuals, and it is argued that the main purpose of development is to promote the true creation of man and to improve the quality of life of individuals. Human development indicators are a measure for long-term assessment of progression in three parts, having a long and healthy life, access to knowledge, and having a decent and reasonable standard of living. On the other hand, in the last two decades, with the prosperity of urbanization and the desire to travel, rural tourism and residence in the countryside has been accelerated and given the nature of the tourism phenomenon of the second homes as part of the rural tourism industry, the development of socio-cultural changes alongside Economic and environmental changes in rural areas that face many challenges and inequalities such as rural-urban migration, poverty, lack of facilities for a decent living, is inevitable. The purpose of the present research is to find the answer to the question of whether tourism in the second homes has an impact on the sustainability and human development of rural areas. And in the event of impact, has increased and improved which indicators of human development in the villages.

Keywords: Tourism, Second Homes, Sustainable Rural Development, Human Development, The City of Damavand.

* (Corresponding Author): masoudmahdavi5@gmail.com