



Achaemenid Period Pottery Culture in Northeast Anatolia (A Case Study of Achaemenid Painted Pottery in Kars City Museum, Turkey)

Leyla Afshari¹, Sorayya Afshari²

¹ Ph.D. in Historical Archaeology; Ataturk University, Faculty of Literature, Department of Archaeology, Erzurum, Turkey. Corresponding author: le.afshari@gmail.com

² Ph.D. in Islamic Archaeology; Science and Research Branch, Islamic Azad University, Tehran, Iran.

ARTICLE INFO

Article history:

Received 16 July 2022

Revised 27 August 2022

Accepted 30 August 2022

Published 22 September 2022

Keywords:

Northeastern Anatolia
The Achaemenid Period
Painted Pottery
Kars Museum

ABSTRACT

Eastern Anatolian pottery of the Achaemenid Period is quite different from its predecessor Urartian pottery - in techniques and forms. With the collapse of the Urartian Kingdom and the spread of Achaemenids in Anatolia, we can speak of a newly developing pottery culture. The monochrome, glossy red slipped pottery of Urartu was replaced by monochrome and polychrome painted pottery in miscellaneous forms. After the collapse of the Urartian Kingdom, the culture of Eastern Anatolia was gradually changed and over time, the old culture, developed by the official state, disappeared. This process did not occur instantaneously. Rather, it appears that a couple of centuries were needed for such a reshaping. Historically, Urartian influence still exists in the early phase of the Late Iron Age, which coincides with the Median dominance period. This phase is considered to be associated with a post-Urartian/Median period, which can be placed among the painted wares of Urartu and the Late Iron Age. Within the scope of this study, we succeeded in coming to certain conclusions concerning ceramic finds, which were obtained from the excavation sites in the region where architecture could not have been sufficiently examined. In the post-Urartian/Median phase, manufacturing with red-colored paste, influenced by Urartu, continues. While certain continuity also persists among the shapes, the prototype examples of double-handled metal vases, developed in the Achaemenid period, appear as a novelty. Firstly, our current study considers the pottery of the Achaemenid Period, which was discovered by archaeologists in the excavations and surface surveys of the Northeastern Anatolia Achaemenid Region. Secondly, This study will generally analyze the painted pottery of the Achaemenid period that is preserved at Kars Museum, taking into account the excavation and surface surveys of the Northeastern Anatolia Region.

Citation: Afshari, L., & Afshari, S. (2022). Achaemenid Period Pottery Culture in Northeast Anatolia (A Case Study of Achaemenid Painted Pottery in Kars City Museum, Turkey). *Payām-e Bāstānshenās*, 14(26), 149-161. (In Persian) <https://doi.org/10.30495/peb.2022.699739>

© 2022 The Author(s). Published by Payām-e Bāstānshenās

Introduction

Eastern Anatolian pottery of the Achaemenid is quite different from its predecessor - Urartian pottery - in techniques and forms. With the collapse of the Urartian Kingdom and the spread of Achaemenids in Anatolia, we can speak of a newly developing pottery culture. The monochrome, glossy red slipped pottery of Urartu was replaced by monochrome and polychrome painted pottery in miscellaneous forms. Firstly, our current study considers the pottery of the Achaemenid, which was discovered by archaeologists in the excavations and surface surveys of the Northeastern Anatolia Region. Secondly, this study analyses the technical and shape characteristics of the Achaemenid painted pottery, which is preserved at the Kars Museum. And lastly, this study includes the catalog section, which represents the detailed evaluation of pottery.

Methodology

This research includes two sections of library and museum studies. In museum studies, pottery related to the Achaemenid period was identified based on its characteristics and then documented. This study will generally analyze the painted pottery of the Achaemenid that is preserved at Kars Museum, taking into account the excavation and surface surveys of the Northeastern Anatolia Region.

Discussion

The Late Iron Age/Achaemenid pottery can be analyzed in three general groups - the Northeastern Anatolia region, Van Lake Basin, and Malatya-Elazığ Basin (Kalkan 2008: 43). Among these groups, the pottery material of Kars Museum belongs to the Northeastern Anatolia Region. The excavated sites of this region are the following: Erzincan-Altın-tepe (Cimintepe I), Erzincan-Saztepe (Cimintepe II), Erzincan-Kalecik-tepe, Bayburt-Büyük-tepe, Erzurum-Sos Höyük, Erzurum-Tasmasor I, Erzurum-Güllüdere, Erzurum-Çayırtepe (Tasmasor II), Erzurum-Tetikom Höyük and Erzurum Alaybeyi Höyük. Geographically, the Northeastern Anatolia Region includes Erzincan, Erzurum, Kars, and Ağrı provinces, and spreads in accordance with the flow direction of the Karasu River, which irrigates Erzurum and Erzincan closed basins, as well as Vican and Pekerç plains, situated at the west of Aras Valley

and the south of Aşkale Plain (Kalkan, 2008: 46). There are no sufficient data about the political, social and cultural structure of the region after Urartu. Through the region's settlements, such as Karaz, Pulus, and Güzelova, it is known that the region was inhabited starting from the Chalcolithic Age. In connection to Transcaucasia during the Late Bronze Age and the Early Iron Age, the archaeological finds dated to the Middle Iron Age and similar to Urartian pottery, are obtained. The culture of the Achaemenids demonstrates the influence of Achaemenids, which were spread vastly from Iran.

The Altın-tepe (Cimintepe I) site in Erzincan, excavated by M. Karaosmanoğlu regarding the pottery of the Late Iron Age/Achaemenid, is one of the significant centers with its castle, palace, temple, necropolis, warehouse, and wall ruins, which belong to the Urartian Period (Karaosmanoğlu, 2008: 74). The pottery group that was obtained from a castle inhabited by Achaemenids after Urartu in Altın-tepe II layer has similarities with the pottery, found by C. Burney in 1955 in the region's surface surveys (Emre, 1969: 279-289; Burney & Lang, 1971: 158-159). The Late Iron Age/Achaemenid pottery found in Altın-tepe consists of unpainted, monochrome, and bichrome painted samples. These samples are generally wheel-made and are predominately in the forms of plate and pot (Kalkan, 2008: 51; Karaosmanoğlu & Korucu, 2015: 132; Yılmaz & Karaosmanoğlu, 2019: 323-350). Saztepe Höyük, also called Erzincan-Cimintepe II, is located in the west of Altın-tepe. The Late Iron Age/Achaemenid pottery identified in this mound was published by G. Summers (Summers, 1993: 85-108, fig. 6-9). According to this, among the wheel-made and handmade pottery, earthenware with spherical form and plates with broad-deep form are observed frequently (Kalkan, 2008: 54; Işıklı, 2008: 253-266; Karaosmanoğlu *et al.*, 2014: 507; Işıklı & Özdemir, 2019: 351- 382). In the excavations conducted by H. Özkorucuklu at Erzincan-Kalecik-tepe in 1993, pottery material was found dated to the Late Iron Age/Achaemenid in the architectural ruins, of which period could not be identified (Özkorucuklu, 1995: 144-157; Yiğitpaşa, 2016: 120). The uncovered material was limited in number and consisted of monochrome bowl-shaped ceramics. From the excavations

performed by A. Sagona between the years of 1990-1993 at Büyüktepe Höyük (İkiztepe) in Bayburt, the material belonging to the Achaemenid was obtained from round pits in a mixed manner (Sagona *et al.*, 1992: 29-46; Sagona *et al.*, 1993: 69-83). Sagona separated the finds of the Late Iron Age/Achaemenid into three main ware groups: orange-colored, brown-colored, and black-colored polished wares (Sagona *et al.*, 1992: 32; Sagona *et al.*, 1993: 74-77).

The pottery material, which is examined in detail, consists of monochrome and polychrome painted pieces, where generally well-fired, plate, bowl, and pot forms stand out. The painted examples are dominated by concentric band, circle, and triangle motifs in brown, cream, and red color. The excavations of Erzurum-Sos Höyük were performed by Sagona between the years 1994-2003. The IIB layer was dated to the Late Iron Age/Achaemenid, between the years of 850/750-300 BC (Sagona & Sagona, 1995: 193-218).

In the Late Iron Age/Achaemenid, Urartian monochrome, glossy red slipped pottery was substituted by a new type of earthenware, in different forms, painted in monochrome, bichrome, and polychrome, with a thick cream slip. However, due to the lack of archaeological data for the period between the collapse of the Urartian State and the initiation of Achaemenid influence, there is no sufficient information about the relations between these two cultures. Pottery of the Late Iron Age/Achaemenid exhibits unique characteristics in terms of surface treatments, technique, and form. The earthenware is the product of a new tradition and culture. A thick, cream-colored slip, applied on cream, pink-buff/light brown, brown, or red-pasted wares, is one of the characteristic features of the Late Iron Age/Achaemenid pottery. Thin and thick band sequences, zigzag, parallel, and curved lines with red/tile red, light/dark brown, and occasionally black paint are widely applied on the pottery (Yiğitpaşa, 2015: 514). Since the Late Iron Age/Achaemenid painted pottery of Kars Museum, which is the subject of this article, came to the museum via purchasing method, it was impossible to identify the find locations or layers. The Late Iron Age/Achaemenid painted pottery of Kars Museum within the scope of our study was manufactured in various forms in

accordance with the usage function of the container. In this respect, the forms can be classified as a jug (Layer No: 1 and 5), amphora (Layer No: 2), canteen (Layer No: 3), small pot (Layer No: 4 and 7), and tulip ware (Layer No: 6) in accordance with the main typological characteristics. Except for two examples (Layer No: 2 and 3), the wheel-made wares are well-fired, fine sand-tempered, and have burnished surfaces. Generally, on the ware with buff/light brown and brown paste color, either the paste-colored or the cream-colored slip is applied. Miscellaneous templates such as geometrical and bird motifs were applied to the pottery of the Kars Museum with the painting technique. All pottery repertoire is monochrome and polychrome painted with brown, cream, red, and black in color. Triangle decorated jug (Triangle Ware) (Layer No: 1), amphora with bird motif and small pot (Layer No: 2 and 4), canteen with circular painted body (Layer No: 3), jug with zigzag motif (Layer No: 5), tulip-shaped bowl (Tulip Ware) (Layer No: 6), and semi-circular decorated small pot (Festoon Ware) (Layer No: 7) are ceramics characteristic to the period.

Conclusion

With the collapse of the Urartian Kingdom in the Eastern Anatolia Region, the Late Iron Age ceramics in different styles, which emerged under the influence of Achaemenids, are characterized by cream slips and paint decorations. The pottery of the Achaemenid, which incorporated the Achaemenid influence that spread vastly from Iran to Anatolia, exhibits unique features observed in terms of surface traits, techniques, and forms. Considering the results of the research conducted in Erzurum and Kars regions, the abundance of the Late Iron Age/Achaemenid findings is quite remarkable. At the same time, as a result of research, which was made until today, it was observed that there was no painted pottery tradition in the Late Iron Age/Achaemenid. However, it should be kept in mind that with the implementation of mound excavations, which are obligatory in the region, this situation might change. In this study, considering the results of excavations and surface surveys conducted in the Northeastern Anatolia Region, a general evaluation of the Achaemenid painted pottery of the Kars Archaeology Museum was carried out. In conclusion, triangle ware, festoon ware, and

tulip ware, preserved in the museum, are samples of pottery characteristic of the Achaemenid. With the growth of archaeological research in the region, we may increase our knowledge of this type of Achaemenid-influenced painted pottery.

References

Burney, C. A., & Lang, D. M. (1971). *The peoples of the hills: Ancient Ararat and Caucasus*. Weidenfeld and Nicolson.

Ceylan, A. (2008). *Doğu Anadolu Araştırmaları (Erzurum-Erzincan-Kars-Iğdır, 1998-2008)*, Güneş Vakfı Yayınları, Erzurum.

Emre, K. (1969). Altıntepe’de Urartu Seramiği. *Belleten*, CXXXI, 279-289.

Işıklı, M. (2008). *Erzincan Altıntepe Yüzey Araştırmaları: 2006-2007 Çalışmalarının Genel Bir Değerlendirmesi*, 26. Araştırma Sonuçları Toplantısı 1. Cilt, Ankara, 253-266.

Işıklı, M., & Özdemir, M. A. (2019). Erzincan, Saztepe (Cimintepeler II): Akhaimenid Dönemi için Bölgesel Bir Merkez. In A. Özfirat, Ş. Dönmez, M. Işıklı, M. Saba (eds.), *Tarihsel Arkeoloji Çalışmaları-I. Orta ve Doğu Anadolu Geç Demir Çağı: Post-Urartu, Med ve Akhaimenid İmparatorlukları*, Ege Yayınları, İstanbul, 351-382.

Kalkan, H. (2008). *M.Ö. 6-4. Yüzyıllarda Doğu Anadolu: Arkeolojik Veriler Işığında Tarihsel ve Kültürel Değerlendirme*. Ege Üniversitesi Sosyal Bilimler Enstitüsü (Yayınlanmamış Doktora Tezi), İzmir. Karaosmanoğlu, M. 2008 “Altıntepe Kazısı İkinci Dönem Kazıları”, *Doğudan Yükselen Işık: Arkeoloji Kazıları* (Ed. B. Can ve M. Işıklı), 69-83.

Karaosmanoğlu, M., Işıklı, M., & Akarsu, R. (2014). Erzurum ve Pasinler Ovaları Yüzey Araştırması Çalışmaları. In H. Kasapoğlu ve M. A. Yılmaz (eds.), *Atatürk Üniversitesi Edebiyat Fakültesi Arkeoloji Bölümü 40. Kuruluş Yılı Armağanı: Anadolu’nun Zirvesinde Arkeolojinin 40 Yılı*, Bilgin Kültür Sanat Yayınları, Ankara, 431-440.

Karaosmanoğlu, M., Işıklı, M., & Caner, E. (2014). Erzincan-Altıntepe Çevresi Yüzey Araştırmaları. In H. Kasapoğlu ve M. A. Yılmaz (eds.), *Atatürk Üniversitesi Edebiyat Fakültesi Arkeoloji Bölümü 40. Kuruluş Yılı Armağanı:*

Anadolu’nun Zirvesinde Arkeolojinin 40 Yılı, Bilgin Kültür Sanat Yayınları, Ankara, 505-514.

Karaosmanoğlu, M., & Korucu, H. (2015). Erzincan Ovasındaki Geç Demir Çağ Seramiklerinin Değerlendirilmesi. In Ed. M. Işıklı ve B. Can (eds.), *Uluslararası Doğu Anadolu-Güney Kafkasya Kültürleri Sempozyumu Bildiriler Kitabı II*. Cambridge, 132-147.

Özdemir, M. A. (2019). Kuzeydoğu Anadolu Bölgesi Geç Demir Çağı Kazı ve Yüzey Araştırması Verilerinin Genel Bir Değerlendirmesi. In A. Özfirat, Ş. Dönmez, M. Işıklı, M. Saba (eds.), *Tarihsel Arkeoloji Çalışmaları-I. Orta ve Doğu Anadolu Geç Demir Çağı: Post-Urartu, Med ve Akhaimenid İmparatorlukları*, Ege Yayınları, İstanbul, 383-402.

Özkorucuklu, H. (1995). Erzincan Kaleciktepe Kurtarma Kazısı. *Müze Kurtarma Kazıları Semineri V*, Ankara, 144-157.

Sagona, A., Pemberton, E., & Mcphee, I. (1992). Excavations at Büyüktepe Höyük, 1991: Second Preliminary Report. *Anatolian Studies XLII*, 29-46.

Sagona, A., Pemberton, E., & Mcphee, I. (1993). Excavations at Büyüktepe Höyük, 1992: Third Preliminary Report. *Anatolian Studies XLIII*, 69-83.

Sagona, A., & Sagona, C. (1995). Excavations at Sos Höyük 1994, First Preliminary Report. *Anatolian Studies*, 45, 193- 218.

Summers, G. (1993). Archaeological Evidence for the Achaemenid Period in Eastern Turkey. *Anatolian Studies XLIII*, 85-108.

Yılmaz, M. A., & Karaosmanoğlu, M. (2019). Erzincan-Altıntepe Kalesinde Urartu Sonrası Sorunsalı: Geç Demir Çağ Verilerinin Genel Bir Değerlendirmesi. In A. Özfirat, Ş. Dönmez, M. Işıklı, M. Saba (eds.), *Tarihsel Arkeoloji Çalışmaları-I. Orta ve Doğu Anadolu Geç Demir Çağı: Post-Urartu, Med ve Akhaimenid İmparatorlukları*, Ege Yayınları, İstanbul, 323-350.

Yiğitpaşa, D. (2010). *Arkeolojik Veriler Işığında Doğu Anadolu Geç Demir Çağı (MÖ 6.-4. Y.Y.) Çanak Çömleği*. Yüzüncü Yıl Üniversitesi Sosyal

Bilimler Enstitüsü (Yayınlanmamış Doktora Tezi), Van.

Çanak Çömleği. Uluslararası Sosyal Araştırmalar Dergisi Cilt: 8 Sayı: 37, 512-538.

Yiğitpaşa, D. (2015). *Arkeolojik Veriler Işığında Doğu Anadolu Geç Demir Çağı* (MÖ 7.-4. Y.Y.)

Yiğitpaşa, D. (2016). *Doğu Anadolu Geç Demir Çağı Kültürü*, Gece Kitaplığı yayın evi, Ankara.

The Catalogue of the Painted Pottery of Achaemenid from Kars Museum¹

Catalogue No. 1

Museum Inv. No. 1.2.969/628

Find Location. Kars/Ardahan

Brought in to Museum by. Purchasing method

Form. Jug

Manufacturing Technique. Wheel-made

Rim Diameter. 6 cm

Height. 16 cm

Slip Colour. Yellowish cream (7.5 YR 7/3)

Paste Colour. Buff/Light brown (5 YR 5/6)

Tempering. Fine Sand

Firing. Fired at high temperatures

Burnishing. Burnished

Decoration. Dark brown (5 YR 3/3)

Description. Jug with an outward looking

rim, round neck, round body and flat base. The handle starts from the rim and is placed vertically on the body. A dark brown painted band decoration is observed on the external surface of the rim. On the handle, there is a motif in the form of triangles with crossed interiors and edges swinging downwards. On the neck there is a motif in the form of three parallel horizontal bands, filled with short horizontal lines. There is a telescopic triangle motif between this motif and the horizontal band motif painted below the handle. In addition, there is a fishbone ornament on the body.

Published in. Yiğitpaşa 2010: Lev. 105.2



Catalogue No. 2

Museum Inv. No. 2.4.977/1030

Find Location. Kars/Şenkaya/Köroğlu Village

Brought in to Museum by. Purchasing method

Form. Amphora

Manufacturing Technique. Handmade

Rim Diameter. 10.5 cm

Height. 31.8 cm

Slip Colour. Slipped in paste colour

Paste Colour. Buff/Light Brown (5 YR 5/6)

Tempering. Fine Sand

Firing. Fired at high temperatures

Burnishing. Burnished

Decoration. Cream (7.5 YR 8/3)



¹ The drawings presented in the catalog are made by Leila Afshari.

Description. Amphora with an outward looking rim and a round body. On the merging section between the neck and the body, there are adjacent triangles with edges swinging downwards. The vertical handle is attached to the body. In the upper section of the handle, there is a telescopic V motif in the frieze between two bands; in the frieze between this section and the below two-band section, there is a motif performed in the form of 6 successive water birds.

Published in. Yiğitpaşa 2010: Lev. 106.3

Catalogue No. 3

Museum Inv. No. 1.4.977/1029

Find Location. Kars/Köroğlu Village/Şenkaya

Brought in to Museum by. Purchasing method

Form. Canteen

Manufacturing Technique. Handmade-moulding

Rim Diameter. 6.5 cm

Height. 27 cm

Slip Colour. Cream (7.5 YR 8/3)

Paste Colour. Buff/Light Brown (5 YR 5/6)

Tempering. Fine Sand

Firing. Fired at high temperatures

Burnishing. Burnished

Decoration. Dark Brown (2.5 YR 4/4).

Description. Short-necked canteen with a protuberant rim and a round body. On the body, there are two vertical handles opposite to each other. The right handle is broken. There is a circle motif on the body in the form of four thick telescopic circles painted in dark brown.

Published in. Yiğitpaşa 2010: Lev. 105.3



Catalogue No. 4

Museum Inv. No. 1.3.2002/1665

Find Location. Kars/Sarıkamış/Karapınar Village

Brought in to Museum by. Purchasing method

Form. Small pot

Manufacturing Technique. Wheel-made

Rim Diameter. 8 cm

Height. 11.50 cm

Slip Colour. Cream (7.5 YR 8/3)

Paste Colour. Buff/Light brown (5 YR 5/6)

Tempering. Fine sand

Firing. Fired at high temperatures

Burnishing. Burnished

Decoration. Red (10 R 5/8) and black (5 YR 3/1)



Description. Small pot with protuberant rim, short neck, round body and flat base. There are two vertical handles on the body reciprocal to each other. Between the neck and the body, in the frieze bordered by two bands, there is a left-directed hook motif; in the below frieze, half circles and a bird with big beak and tail in the front of the floral motif are painted successively. At the bottom, there are wave motifs. On the handle, thin and thick horizontal bands can be observed.

Published in: Yiğitpaşa 2010: Lev. 105.1

Catalogue No. 5

Museum Inv. No. 31.2.1989/1408

Find Location. Iğdır/Kars

Brought in to Museum by. Restitution from Iğdır Security Directorate

Form. Jug

Manufacturing Technique. Wheel-made

Rim Diameter. 5 cm

Height. 15.2 cm

Slip Colour. Slipped in paste colour

Paste Colour. Buff/Light brown (5 YR 5/6)

Tempering. Fine Sand

Firing. Fired at medium temperatures

Burnishing. Burnished

Decoration. Red (10 R 5/8)



Description. Jug with a protuberant rim, long neck, round body and flat base. There is a band motif on the neck in the form of two horizontal parallel bands, and a zigzag motif on the body.

Published in. Yiğitpaşa 2010: Lev. 106.1

Catalogue No. 6

Museum Inv. No. 4.5.2010/2047

Find Location. Karakaş Village/Kars

Brought in to Museum by. Purchasing method

Form. Tulip ware/Achaemenid ware

Manufacturing Technique. Wheel-made

Rim Diameter. 13.5 cm

Height. 8 cm

Slip Colour. Reddish brown (7.5 YR 5/4)

Paste Colour. Brown (5 YR 5/6)

Tempering. Fine sand, mica

Firing. Fired at high temperatures

Burnishing. Burnished

Decoration. Red (10R 5/6)



Description. Ware with an outwardly opening rim. The body starts from the short neck and is made in a convex form; it is curved in "S" shape and narrows down towards the base. The base is oval.

Decorations are observed on the internal and external surfaces of the ware. Decorations are painted in red. On the internal and external sections near the rim, horizontal band ornaments are observed. On the base, telescopic triangle ornaments are implemented.

Precedents. This “tulip shaped Achaemenid bowl” also has a similar one in Van/Karagündüz settlement (Yiğitpaşa 2010: Lev. 12.3, 13.12). A similar dark brown slipped example, acquired from Güzelova Höyük, is preserved at Erzurum Museum (Özdemir 2019: 396).

Catalogue No. 7

Museum Inv. No. 3.5.1990/1444

Find Location. Ardahan

Brought in to Museum by. Restitution from Ardahan Security Directorate

Form. Small pot

Manufacturing Technique. Wheel-made

Rim Diameter. 5.7 cm

Height. 9 cm

Slip Colour. Cream (7.5 YR 8/3)

Paste Colour. Reddish brown (2.5YR 5/4)

Tempering. Fine sand

Firing. Fired at high temperatures

Burnishing. Burnished

Decoration. Red (2.5YR 4/6)

Description. The pot has a thickened, protuberant rim and a short neck. The body proceeds in convex form from the neck and narrows down towards the flat base. Decorations appear on the external surface of the pot in the form of red coloured geometrical motifs. The rim is painted completely in red; a thick band ornament is implemented on the shoulder section. A festoon motif is attached to this ornament.

Precedents. The similar ware was found in Anatolia, particularly in Van-Karagündüz settlement (Yiğitpaşa 2010: Lev. 22.4, 23.8).





پیام باستان‌شناس

شاپا چاپی: ۲۰۰۸-۴۲۸۵

شاپا الکترونیکی: ۲۹۸۰-۹۸۸۶

دوره ۱۴، شماره ۲۶، بهار و تابستان ۱۴۰۱



سنت سفالگری دوره هخامنشی در شمال شرق آناتولی

(مطالعه موردی سفال‌های منقوش هخامنشی موزه شهر کارس، ترکیه)

لیلا افشاری^۱، ثریا افشاری^۲

DOI: 10.30495/peb.2022.699739

تاریخ پذیرش: ۱۴۰۱/۶/۸

تاریخ دریافت: ۱۴۰۱/۴/۲۵

چکیده

سفال‌های دوره هخامنشی در منطقه آناتولی شرقی از لحاظ فرم و تکنیک، تفاوت بسیاری از سفال‌های دوره ما قبل خود، یعنی اورارتوها دارند. هم‌زمان با برافتادن حکومت اورارتوها و روی کار آمدن هخامنشیان و گسترش سرزمین‌های زیر سلطه آنان، فرهنگ جدیدی در سنت سفالگری به وجود آمده است. جای سفال‌های تک‌رنگ براق با آستر قرمز رنگ اورارتویی را سفال‌هایی با آستر کرم رنگ ضخیم به صورت تک‌رنگ و چندرنگ با فرم‌های متفاوت گرفته است. از نظر تاریخی، تأثیرات فرهنگ اورارتو هنوز در مرحله اولیه عصر آهن III که مصادف با دوره حکومت ماد بوده، همچنان ادامه داشته است. در واقع، این مرحله در فاصله زمانی حکومت اورارتو و عصر آهن III با تمامی ویژگی‌های سنت سفالگری آن قرار دارد. در مرحله پس از اورارتو/ماد، هنوز تولید سفال‌هایی با تأثیر سنت سفالگری اورارتویی با خمیر قرمز رنگ ادامه داشته است. در حالی که در برخی اشکال هنوز پیوستگی را مشاهده می‌کنیم، در دوره هخامنشی، ساخت نمونه‌های اولیه ظروف فلزی دو دسته به عنوان یک نوآوری ظاهر می‌شود. در مراکز کاوش شده‌ای که بقایای معماری از آن‌ها یافت نشده، داده‌های سفالی و نتایج حاصل از تجزیه و تحلیل آن‌ها، انجام این پژوهش را ممکن کرده است. در پژوهش حاضر، ابتدا به سفال‌های دوره هخامنشی که در منطقه شمال شرق آناتولی از کاوش‌ها و بررسی‌های باستان‌شناسی یافت شده است، اشاره می‌شود. در این مطالعه، با توجه به نتایج حفاری‌ها و بررسی‌های باستان‌شناسی انجام شده در منطقه شمال شرقی منطقه آناتولی، ارزیابی کلی از سفال‌های منقوش نگهداری شده در موزه شهر کارس کشور ترکیه انجام خواهد گرفت.

واژگان کلیدی: شمال شرق آناتولی، دوره هخامنشی، سفال‌های منقوش، موزه کارس.

* استادا: افشاری، لیلا، افشاری، ثریا (۱۴۰۱). سنت سفالگری دوره هخامنشی در شمال شرق آناتولی (مطالعه موردی سفال‌های منقوش هخامنشی موزه شهر کارس، ترکیه). پیام باستان‌شناس، ۱۴ (۲۶)، ۱۴۹-۱۶۱.

^۱ دکترای تخصصی باستان‌شناسی دوران تاریخی، دانشگاه آتاتورک، ارزروم، ترکیه. نویسنده مسئول: Le.afshari@gmail.com

^۲ دکترای تخصصی باستان‌شناسی دوران اسلامی، پژوهشکده باستان‌شناسی، تهران، ایران.

مقدمه

در عصر آهن III منطقه آناتولی تحت حاکمیت حکومت‌های محلی بزرگ و کوچک قرار داشت. در آن زمان، بخش جنوب شرقی آناتولی، تحت حاکمیت هیت‌ها، آناتولی شرقی اورارتوها، آناتولی مرکزی فریگ‌ها، آناتولی غربی لیدیایی‌ها، جنوب غرب آناتولی لیکایی‌ها و در منطقه اژه ایونی‌ها، تمدن‌های برتر ایجاد کردند. این جوامع، به همراه مصری‌ها، فنیقی‌ها و بابلی‌ها تأثیر عمده‌ای بر تمدن یونان داشتند و سهم بسزایی در شکل‌گیری فرهنگ جهانی امروز داشتند (Polat, 2010: 87). لازم به ذکر است که پس از سقوط پادشاهی اورارتو در منطقه آناتولی شرقی، اوضاع سیاسی کاملاً واضح نبود و نمی‌توان فرهنگ مادی منطقه را در این دوره تاریک بنام «پس از اورارتو» به وضوح تعریف کرد (Yigitpaşa, 2016: 32). با فروپاشی پادشاهی اورارتو که در سرزمین‌های آناتولی شرقی حکومت می‌کردند، نوعی از سفال‌ها که محصول یک سنت و فرهنگ جدید است، با سبکی متفاوت ظاهر می‌شود. این ظروف که در محدوده امپراتوری هخامنشیان دیده می‌شود، دارای مشخصه‌هایی همچون آستر کرم رنگ و تزییناتی که بارنگ ایجاد شده، هستند. در واقع، با فروپاشی حکومت اورارتو در اواخر قرن هفتم پیش از میلاد عصر آهن III در منطقه آغاز شده است. با این حال، امروزه هنوز گاهنگاری که برای منطقه آناتولی شرقی مورد پذیرش باشد، تعریف نشده است (برای اطلاعات دقیق‌تر مراجعه کنید به: Akarsu, 2018: 154-179). عصر آهن III (I-II)، یعنی محدوده زمانی ۳۳۰-۶۴۵/۶۲۵ پیش از میلاد، مربوط به دوران فروپاشی امپراتوری اورارتو و روی کار آمدن هخامنشیان در نظر گرفته می‌شود. مرحله اول عصر آهن III (I)، که به عنوان پس از اورارتو و ماد شناخته می‌شود، محدوده زمانی ۵۵۰-۶۴۵/۶۲۵ پیش از میلاد و مرحله دوم عصر آهن III (II)، که به عنوان دوره هخامنشی، یعنی محدوده زمانی ۳۳۰-

۵۵۰ تعیین می‌شود (برای گاهنگاری دقیق‌تر مراجعه کنید به: Yigitpaşa, 2016: 19-22; علاوه بر این نگاه کنید به: Dyson, 1965: 193-217; Moorey, 1975: 12; Dyson/Muscarella, 1989; Dyson, 1977: 548-552; 1-27; Muscarella, 1994: 139-155). پس از سقوط پادشاهی اورارتو، فرهنگ آناتولی شرقی به تدریج تغییر کرده و فرهنگ قدیمی ایجادشده، توسط دولت رسمی با گذشت زمان، از بین رفته است. این قابل درک است که این تغییرات نه به طور ناگهانی، بلکه در طی زمان ایجاد شده است.

از نظر تاریخی، تأثیرات فرهنگ اورارتو هنوز در مرحله اولیه عصر آهن III که مصادف با دوره حکومت ماد بوده، همچنان ادامه دارد. در واقع، این مرحله در فاصله زمانی حکومت اورارتوئیان و عصر آهن III با تمامی ویژگی‌های سنت سفالگری آن قرار دارد. در واقع، در مرحله پس از اورارتو/ماد هنوز تولید سفال‌هایی با تأثیر سنت سفالگری اورارتویی با خمیر قرمز رنگ ادامه دارد. در حالی که در برخی اشکال هنوز پیوستگی را مشاهده می‌کنیم، در دوره هخامنشی، ساخت نمونه‌های اولیه ظروف فلزی دو دسته به عنوان یک نوآوری ظاهر می‌شود. در مراکز که در نتیجه کاوش‌های باستان‌شناسی بقایای معماری از آن‌ها یافت نشده، به دست آمدن داده‌های سفالی از این مکان‌ها و نتیجه به دست آمده از تجزیه و تحلیل این داده‌ها انجام این پژوهش را ممکن کرده است (Kalkan, 2008: 188) (نقشه ۱).

در این مطالعه، با توجه به نتایج حفاری‌ها و بررسی‌های انجام شده در منطقه شمال شرقی منطقه آناتولی، ارزیابی کلی از سفال‌های منقوش نگهداری شده در موزه شهر کارس ترکیه انجام خواهد گرفت.

روش تحقیق

در زمستان سال ۲۰۱۹ میلادی، درخواستی مبنی بر مطالعه سفال‌های دوره هخامنشی موجود در موزه کارس به مرکز

ارزروم - سوس هویوک^۵، ارزروم - تاسماسور^۶، ارزروم - گلودره^۷، ارزروم - چایرتپه (تاسماسور ۲)^۸، ارزروم - تتیکوم هویوک^۹ و ارزروم - آلائی بیی هویوک^{۱۰} کاوش باستان شناسی انجام گرفته است. از نظر جغرافیایی، منطقه شمال شرق آناتولی استان‌های ارزینجان، ارزروم، کارس و آغری را در بر می‌گیرد. این منطقه، در جهت جریان رود کاراسو گسترش می‌یابد که حوزه‌های ارزینجان و ارزروم، غرب دره ارس، و دشت‌های ویجان و پکریچ را که در جنوب دشت اشکاله واقع شده است، آبیاری می‌کند (Kalkan, 2008: 46). ما در مورد ساختار سیاسی، اجتماعی و فرهنگی منطقه، پس از اورارتو، اطلاعات باستان شناسی کافی نداریم؛ ولی در نتیجه کاوش‌هایی که در سایت‌هایی نظیر کاراز، پولور و گوزل اوا انجام شده است، مشخص گردید که از دوره کالکولتیک در این منطقه زندگی وجود داشته است. علاوه بر این می‌توانیم بگوییم این منطقه در اواخر عصر برنز و اوایل عصر آهن دارای ارتباطات فرهنگی با منطقه قفقاز بوده است که در عصر آهن میانه، شواهد آن را در سفال‌هایی با ویژگی‌های سفال اورارتوئی می‌توانیم مشاهده کنیم. یکی از مراکز مهمی که از آن سفال‌های عصر آهن III/دوره هخامنشی به دست آمده است، می‌توان به آلتین تپه در منطقه ارزینجان اشاره کرد که کاوش‌های آن به سرپرستی محمت کاراوسمان اوغلو انجام گرفته است و در نتیجه آن، آثاری از دوره اورارتو، همچون قلعه، کاخ، معبد، گورستان و دیوارهای شهر به دست آمده است (Karaosmanoğlu, 2008: 74). پس از اورارتوئیان یکی از قلعه‌هایی که هخامنشیان در آنجا

فرهنگ و گردشگری استان کارس فرستاده شد و پس از پیگیری‌های متعدد و موافقت مسئول مربوطه به مدیریت موزه اعلام گردید و در زمان تعیین شده از طرف موزه کارس جهت انجام تحقیقات به موزه مراجعه گردید. در ابتدا، تمامی دفترهای اندیکاتور موزه با حضور مدیر مسئول موزه کارس مورد بررسی قرار گرفت و سفال‌های مربوط به دوره هخامنشی شناسایی گردید. پس از آن با حضور کارمندان محترم موزه به مخزن موزه کارس رفته و هر کدام از ظروف سفالی را به صورت جداگانه تمیز و مشخصات فنی آنها در فرمی که از پیش تهیه شده بود، وارد گردید. پس از آن، ظروف انتخاب شده، طراحی فنی شده و در آتلیه‌ای که از طرف موزه کارس در اختیار ما قرار داده شد، عکاسی گردیدند. پس از ثبت و ضبط داده‌های سفالی، کار مطالعات کتابخانه‌ای و مقایسه تطبیقی آن‌ها با نمونه‌های مشابه به دست آمده از دیگر محوطه‌های باستانی هم زمان در منطقه آناتولی شرقی و شمال غرب ایران صورت پذیرفت.

مروری بر پیشینه مطالعات سفال‌های منقوش دوره هخامنشی در شمال شرقی آناتولی

بررسی سفال‌های عصر آهن III/هخامنشی در منطقه آناتولی شرقی، در سه گروه شمال شرق آناتولی، حوزه دریاچه وان و منطقه الازیغ-مالاتیا مورد بررسی قرار می‌گیرد (Kalkan, 2008: 43). سفال‌های هخامنشی موزه کارس در منطقه شمال شرق آناتولی قرار می‌گیرد. در منطقه شمال شرقی آناتولی در محوطه‌های ارزینجان - آلتین تپه (سیمین تپه ۱)^۱، ارزینجان - سازتپه (سیمین تپه ۲)^۲، ارزینجان - کاله جیک تپه^۳، بایورت - بویوک تپه^۴،

^۶ Erzurum-Tasmasor I

^۷ Erzurum-Güllüdere

^۸ Erzurum-Çayırtepe (Tasmasor II)

^۹ Erzurum-Tetikom Höyük

^{۱۰} Erzurum-Alaybeyi Höyük

^۱ Erzincan-Altıntepe (Cimintepe I)

^۲ Erzincan-Saztepe (Cimintepe II)

^۳ Erzincan-Kaleciktepe

^۴ Bayburt-Büyüktepe

^۵ Erzurum-Sos Höyük

استقرار نمودند، قلعه‌ای است که در آلتین تپه ارزینجان کشف گردید. از طبقه II این قلعه، سفال‌هایی به دست آمد که با سفال‌هایی که در نتیجه بررسی باستان‌شناسی که برنی در سال ۱۹۵۵ از منطقه به دست آورد، شباهت‌هایی دارند (Emre, 1969: 279-289; Burney & Lang, 1971: 158-159). سفال‌های عصر آهن III/دوره هخامنشی که از آلتین تپه به دست آمدند، بیشتر ساده، تک رنگ (monokrom) و یا دورنگ (Bichrome) بوده و اکثراً، دارای فرم‌هایی به شکل بشقاب و یا کوزه هستند (Kalkan, 2008: 51; Karaosmanoğlu & Korucu, 2015: 132). در ارزینجان از محوطه سازتپه (سیمین تپه II) نیز سفال‌های عصر آهن III/دوره هخامنشی به دست آمد که توسط سامرز منتشر گردید (Summers, 1993: 85-108 & fig. 6-9). بر این اساس می‌توان گفت سفال‌ها به دو شیوه دست ساز و چرخ ساز ساخته شدند و بیشترین فرم‌هایی که از آن‌ها مشاهده می‌کنیم شامل کاسه و یا کوزه با بدنه کروی و یا بشقاب‌هایی با عمق زیاد هستند (Kalkan, 2008: 54; Işıklı 2008: 253-266; Karaosmanoğlu et al, 2014: 507). در کاوش‌های انجام شده در کاله جیک تپه در منطقه ارزینجان، به سرپرستی اوزکوروچوکلو در سال ۱۹۹۳ سفال‌های عصر آهن III/دوره هخامنشی در میان بقایای معماری یافت شد که دوره آن قابل تعیین نبود (Özkorucuklu, 1995: 144-157; Yiğitpaşa, 2016: 120). تعداد این سفال‌ها، کم و بیش، دارای فرم‌هایی همچون کاسه و یا بشقاب بودند. در کاوش‌هایی که مابین سال‌های ۱۹۹۳-۱۹۹۰ توسط ساگونا در بویوک تپه (ایکیزتپه) در استان بایبورت ترکیه انجام شد نیز سفال‌های دوره هخامنشی از چاله‌هایی به شکل مدور به دست آمده است (Sagona et al., 1992: 29-46). ساگونا، سفال‌های عصر آهن III/دوره هخامنشی را به سه گروه عمده نارنجی، قهوه ای و سیاه براق تقسیم بندی کرده است (Sagona et

al., 1992: 32; Sagona et al., 1993: 74-77). به طور کلی، سفال‌های عصر آهن III/دوره هخامنشی به خوبی و در حرارت کافی پخته شدند و دارای فرم‌هایی همچون کاسه، بشقاب و یا کوزه به صورت تک رنگ و یا چندرنگ می‌باشند. در سفال‌های منقوش عصر آهن III/دوره هخامنشی بیشتر طرح‌هایی همچون خطوط موازی، نیم دایره‌ها و مثلث‌ها با رنگ‌های قهوه‌ای، کرم و قرمز ایجاد شدند. ساگونا، در بین سال‌های ۲۰۰۳-۱۹۹۴ در تپه سوس هویوک در ارزروم کاوش کرد و طبقه II B آن را به دوره عصر آهن III/هخامنشی (۳۰۰-۷۵۰/۸۵۰) تاریخ گذاری کرد (Sagona & Sagona, 1995: 218). با وجود گذشت زمان زیادی از کاوش تپه سوس هویوک هنوز اطلاعات زیادی از طبقه II B در دسترس نیست (Sagona & Sagona, 2003: 104-126). در بررسی‌های باستان‌شناسی که در سال ۲۰۰۲ در قالب پروژه انتقال لوله نفت خام باکو - تفلیس - جیحون و با همکاری مدیریت بخش میراث فرهنگی دانشگاه غازی آنکارا انجام گرفت و همچنین در نتیجه کاوش‌های نجات بخشی که از طرف موزه ارزروم در محوطه گلودره انجام گرفت که در نتیجه آن، شواهدی از دوره عصر آهن III/هخامنشی به دست آمد. به علت تخریبات شدیدی که صورت گرفته، سفال‌های منقوش دوره عصر آهن III/هخامنشی به صورت قطعات کوچک به دست آمد که دارای تزییناتی مثلثی Triangle و نیم دایره‌ای Festoon هستند. علاوه بر این، قطعاتی با فرم لاله‌ای شکل Tulip Ware نیز در میان داده‌های سفال، قابل مشاهده است. نمونه‌های مشابه این قطعات سفالی از سوس هویوک در ارزروم نیز به دست آمده است (Şenyurt & İbiş, 2005; İbiş, 2006). در نتیجه کاوش‌های نجات بخشی که در سال ۲۰۰۳ در قالب پروژه خط لوله نفت خام باکو - تفلیس و جیحون با همکاری موزه ارزروم و به سرپرستی شن یورت در ارزروم و در تپه تاسماسور ۱ انجام گرفت، نتایجی در رابطه با

گروه‌بندی و به صورت کلی، معرفی شدند (Sagona & Sagona, 2004: 182-209). از سال ۱۹۹۸ بررسی‌های باستان‌شناسی در منطقه آناتولی شرقی به سرپرستی آ. جیلان در استان‌های ارزینجان، ارزروم، کارس و ایغدیر انجام گرفته که در نتیجه آن، محوطه‌های مربوط به عصر آهن شناسایی شدند، ولی در رابطه با سفال‌های عصر آهن III/هخامنشی اطلاعات دقیقی در دسترس نیست (Ceylan, 2008; Bingöl, 2011: 20-40). در سال‌های ۲۰۰۶ و ۲۰۰۷ نیز بررسی باستان‌شناسی در محوطه اطراف آلتین تپه ارزینجان به سرپرستی محمت ایشیکلی انجام شد (Işıklı, 2008: 253-266; Korucu, 2012: 174-206; Karaosmanoğlu et al., 2014: 505-514). از این محوطه، بقایای فرهنگی مربوط به دوره اورارتو و عصر آهن III/هخامنشی به دست آمده است. همانطور که در بالا توضیح داده شد از سازتپه، سفال‌های زیادی مربوط به عصر آهن III/هخامنشی به دست آمده است. در سال‌های ۲۰۰۱ و ۲۰۰۲ در بررسی‌های باستان‌شناسی که در منطقه ارزروم و پاسینلر به سرپرستی محمت کارااوسمان اوغلو انجام گرفت از محوطه‌هایی که مواد فرهنگی عصر آهن به دست آمد، قطعات سفالی عصر آهن III/هخامنشی نیز یافت شد (Karaosmanoğlu et al., 2014: 431-440). در سال ۲۰۱۳ در نتیجه بررسی‌های باستان‌شناسی که به سرپرستی سامی پاتاجی در استان آرداهان انجام گرفته مقدار زیادی سفال‌های مربوط به عصر آهن به دست آمده است (Patacı, 2016: 28-102; Patacı, 2019: 119-163).

گاهنگاری منطقه آناتولی شرقی

گاهنگاری که بر اساس یافته‌های باستان‌شناسی برای عصر آهن III منطقه آناتولی شرقی مورد قبول است از پایان قرن هفتم پیش از میلاد با فروپاشی دولت اورارتو آغاز و تا ۳۳۰ پیش از میلاد ادامه می‌یابد. در واقع، یک روند سیاسی جدید که با دولت ماد آغاز و با امپراتوری هخامنشی ادامه

فرهنگ محلی مربوط به عصر آهن III در منطقه شمال شرق آناتولی و همچنین رد پاهای فرهنگ ماد و هخامنشی به دست آمد (Şenyurt, 2011: 19). بیشتر سفال‌های به دست آمده از این کاوش، چرخ ساز و دارای فرم‌هایی همچون کاسه و کوزه بودند. در میان این سفال‌ها، تعداد کمی نیز سفال‌های منقوش با تزیینات ساده همچون خطوط افقی و موتیف‌های مثلث مشاهده می‌شوند (Şenyurt et al., 2011: 117-258). در سال ۲۰۰۳ کاوش نجات بخشی دیگری در قالب پروژه انتقال لوله نفت خام باکو - تفلیس - جیحون با همکاری موزه ارزروم و به سرپرستی شن یورت در تیکوم تپه که در شمال جاده ارزروم کارس واقع شده، انجام پذیرفته است. در نتیجه کاوش صورت گرفته، سفال‌هایی از عصر آهن II و عصر آهن III/هخامنشی به دست آمده است (Şenyurt & Ekmen, 2005: 266). در سال ۲۰۱۵ در قالب پروژه خط انتقال لوله گاز طبیعی در تاناب از طرف موزه ارزروم در چایر تپه ارزروم، کاوش نجات - بخشی انجام شد و در میان داده‌های مربوط به عصر آهن III/هخامنشی قطعات سفالی نیز به دست آمد (Erkmen, 2016: 544). در سال ۲۰۱۶-۲۰۱۷ در قالب پروژه خط انتقال لوله گاز تاناب در تپه آلائی بی در ارزروم، کاوش باستان‌شناسی انجام گرفته که در نتیجه آن، تعداد زیادی سفال‌های مربوط به عصر آهن III/هخامنشی به دست آمدند. در میان این سفال‌ها، قطعات سفالی منقوش و همچنین سفال‌هایی با آستر کرم رنگ و یا قهوه ای روشن نیز وجود دارد (برای اطلاعات بیشتر مراجعه کنید به (برای اطلاعات بیشتر مراجعه کنید به Altunkaynak & Özdemir, 2019: 183-274).

علاوه بر کاوش‌های انجام شده، در نتیجه بررسی‌های باستان‌شناسی، محوطه‌های مربوط به عصر آهن III/هخامنشی شناسایی شدند. در بررسی انجام شده توسط آ. ساگونادر سال‌های ۱۹۹۰-۱۹۹۱ در دره بایبورت - کلکیت سفال‌های عصر آهن III/هخامنشی بدون

تمامی سفال‌های دوره هخامنشی موزه کارس که موضوع پژوهش این مقاله را تشکیل می‌دهند، خریداری شده‌اند، به همین دلیل شناسایی محل کشف و یا لایه‌های آن‌ها امکان‌پذیر نیست. سفال‌های منقوش دوره هخامنشی موزه کارس بر اساس چگونگی استفاده از این ظروف، در فرم‌های مختلفی ساخته شدند. بر این اساس، در چارچوب ویژگی‌های اصلی گونه‌شناسی این سفال‌ها دارای فرم‌های کوزه (کاتالوگ شماره ۱، ۵ و ۷)، آمفورا (کاتالوگ شماره ۲)، قمقمه (کاتالوگ شماره ۳) و کاسه (کاتالوگ شماره ۶) هستند. به غیر از دو مورد (کاتالوگ شماره ۲ و ۳) تمامی ظروف چرخ‌ساز، دارای شاموت‌شن ریز، و در حرارت کافی پخته شدند و سطح آن‌ها با دست مرطوب پرداخت شده است. معمولاً بر روی سفال‌هایی که دارای خمیر کرم و یا قهوه‌ای روشن هستند با آستری کرم رنگ پوشش داده شده است. بر روی سفال‌های منقوش هخامنشی موزه کارس، موتیف‌های متفاوت هندسی و یا اشکال پرنده به وسیله رنگ ایجاد شدند. تمامی ظروف سفالی با رنگ‌های قهوه‌ای، کرم، قرمز و سیاه به صورت تک رنگ و یا چندرنگ، تزیین شدند. کوزه با تزیینات مثلثی Triangle Ware (کاتالوگ شماره ۱)، آمفورا و کوزه با تزیین پرنده (کاتالوگ شماره ۲ و ۴)، قمقمه با تزیین خطوط منحنی (کاتالوگ شماره ۳)، کوزه با تزیین خطوط زیگزاگ (کاتالوگ شماره ۵)، کاسه با فرم لاله‌ای شکل Tulip Ware (کاتالوگ شماره ۵) و کوزه کوچک با تزیینات نیم‌دایره ای Festoon Ware (کاتالوگ شماره ۷) شامل فرم‌ها و تزیینات خاص عصر هخامنشی هستند که از نقطه نظر شناسایی محوطه‌های هخامنشی در مناطقی که هنوز این دوره در آن‌ها ناشناخته باقی مانده است، بسیار حائز اهمیت است.

نتیجه‌گیری

با فروپاشی پادشاهی اورارتو در منطقه آناتولی شرقی، نوع خاصی از سنت سفالی تحت تأثیر فرهنگ هخامنشیان

یافت که تأثیرات فرهنگی جدیدی را در سراسر آناتولی به همراه داشت. عصر آهن III در ایران تاریخی مابین ۶۰۰-۸۰۰ پیش از میلاد را در بر می‌گیرد و دوره هخامنشی که از ۳۳۰-۶۰۰ پیش از میلاد را در بر می‌گیرد (Kalkan, 2008: 44) که این توالی تاریخی برای منطقه آناتولی شرقی به صورت زیر طبقه‌بندی می‌شود:

عصر آهن III: ۶۰۰-۳۳۰ پیش از میلاد

پست اورارتو و ماد: ۶۰۰-۵۵۰ پیش از میلاد

اوایل هخامنشی: ۵۵۰-۴۰۰ پیش از میلاد

اواخر هخامنشی: ۴۰۰-۳۳۰ پیش از میلاد

سفال‌های منقوش دوره هخامنشی موزه کارس

در دوره عصر آهن III/هخامنشی جای سفال‌های تک رنگ براق با آستر قرمز رنگ اورارتویی را سفال‌هایی با آستر کرم رنگ، تک رنگ، دورنگ و یا چندرنگ با فرم‌های متفاوتی همچون کاسه‌ها و کوزه‌ها می‌گیرند. با این به دلیل، کمبود داده‌های باستان‌شناسی از فاصله زمانی فروپاشی دولت اورارتو و روی کار آمدن هخامنشیان از تأثیرات دو فرهنگ بر روی هم اطلاعاتی نداریم. سفال‌های عصر آهن III/هخامنشی از نظر تکنیک، فرم و فعالیت‌هایی که بر روس سطح سفال‌ها انجام گرفته، دارای ویژگی‌های خاص و منحصر به فرد می‌باشد که نشان دهنده حضور فرهنگ جدیدی در منطقه است. سفال‌های عصر آهن III/هخامنشی از نظر تزیینات، فرم و تکنیک، دارای ویژگی‌های منحصر به فرد است. از ویژگی‌های سفال‌های این دوره، می‌توان به آستر کرم رنگ اشاره کرد که بر روی خمیر به رنگ صورتی-کرم، قهوه‌ای و یا قرمز استفاده شده است. از دیگر ویژگی‌ها می‌توانیم به ایجاد نقوش با رنگ‌های قرمز، قهوه‌ای پررنگ و سیاه اشاره کرد که موتیف‌ها بیشتر به شکل خطوط ساده، موازی، زیگزاگ و منحنی هستند مشاهده کرد (Yigitpaşa, 2015: 514).

Bingöl, A. (2011). Kars ve Çevresinde Demir Çağı Yerleşmeleri, *Sosyal Bilimler Enstitüsü Dergisi*, 8, 20-40.

Burney, C.A., Lang, M. (1971). *The Peoples of the Hills: Ancient Ararat and Caucasus*, London.

Ceylan, A. (2008). *Doğu Anadolu Araştırmaları (Erzurum-Erzincan-Kars-Iğdır, 1998-2008)*, Güneş Vakfı Yayınları, Erzurum.

Dyson, R.H. Jr. (1965). Problems of Protohistoric Iran as seen from Hasanlu. *Journal of Near Eastern Studies* XXIV, 193-217.

Dyson, R.H. Jr. (1977). The Architecture of Hasanlu: Periods I to IV. *American Journal of Archaeology* LXXXI, 548-552.

Dyson, R.H. Jr., Muscarella, O.W. (1989). Constructing the Chronology and Historical Implications of Hasanlu IV. *Iran*, XXVII, 1-27.

Emre, K. (1969). Altıntepe'de Urartu Seramiği. *Belleten*, CXXXI, 279-289.

Erkmen, M. (2016). 2015 Yılı Çayırtepe (Tasmasor II) Höyük Kazısı. 25. *Müze Kurtarma Kazıları Sempozyumu ve 11. Uluslararası Müzecilik Çalıştayı*, Ankara, 543-555.

Işıklı, M. (2008). Erzincan Altıntepe Yüzey Araştırmaları: 2006-2007 Çalışmalarının Genel Bir Değerlendirmesi. 26. *Araştırma Sonuçları Toplantısı 1*. Cilt, Ankara, 253-266.

Kalkan, H. (2008). *M.Ö. 6-4. Yüzyıllarda Doğu Anadolu: Arkeolojik Veriler Işığında Tarihsel ve Kültürel Değerlendirme*. Ege Üniversitesi Sosyal Bilimler Enstitüsü (Yayınlanmamış Doktora Tezi), İzmir.

Karaosmanoğlu, M. (2008). Altıntepe Kazısı İkinci Dönem Kazıları. *Doğudan Yükselen Işık: Arkeoloji Kazıları* (Ed. B. Can ve M. Işıklı), 69-83.

Karaosmanoğlu, M., Işıklı, M., Akarsu, R. (2014). Erzurum ve Pasinler Ovaları Yüzey Araştırması Çalışmaları. Atatürk Üniversitesi Edebiyat Fakültesi Arkeoloji Bölümü 40. Kuruluş Yılı Armağanı: Anadolu'nun Zirvesinde Arkeolojinin 40 Yılı (Ed. H. Kasapoğlu ve M. A. Yılmaz), Bilgin Kültür Sanat Yayınları, Ankara, 431-440.

Karaosmanoğlu, M., Işıklı, M., Caner, E. (2014). Erzincan-Altıntepe Çevresi Yüzey Araştırmaları. Atatürk Üniversitesi Edebiyat Fakültesi Arkeoloji Bölümü 40. Kuruluş Yılı Armağanı: Anadolu'nun Zirvesinde Arkeolojinin 40 Yılı (Ed. H. Kasapoğlu ve M. A. Yılmaz), Bilgin Kültür Sanat Yayınları, Ankara, 505-514.

ایجاد گردید که در آن، سفال‌ها با مشخصه آستر کرم رنگ و نقوشی که به وسیله رنگ ایجاد شده، مشخص می‌شوند. سفال‌های عصر آهن III با ویژگی‌های سنت سفالی هخامنشیان به طور گسترده از ایران تا آناتولی از نظر تکنیک و فرم ویژگی‌های منحصر به فرد خود را به نمایش می‌گذارند. با توجه به نتایج تحقیقات انجام شده در مناطق ارزروم و کارس بقایای عصر آهن III/هخامنشی به صورت آشکار قابل مشاهده است. قابل ذکر است، تا به امروز در نتیجه تحقیقات انجام شده، هیچ سنت سفالگری قوی با تزئینات رنگی در عصر آهن III/هخامنشی مشاهده نشده است، با این حال، در نتیجه تحقیقات و کاوش‌های باستان‌شناسی در آینده، امکان تغییر کردن این نتیجه را نیز نباید فراموش کنیم. در این پژوهش، با توجه به نتایج حفاری‌ها و بررسی‌های انجام شده در منطقه شمال شرقی آناتولی، ارزیابی کلی از سفال‌های منقوش موجود در موزه کارس انجام شد. در یک نتیجه کلی از نمونه ظروف منقوش سفالی دوره هخامنشی که در موزه کارس نگهداری می‌شوند می‌توان به ظروفی با نقش تزئینی مثلثی Triangle Ware، نیم دایره ای Festoon Ware و کاسه با فرم لاله ای شکل Tulip Ware اشاره کرد. با افزایش تحقیقات باستان‌شناسی در منطقه، اطلاعات ما نیز در رابطه با سفال منقوش دوره هخامنشی افزایش خواهد یافت.

سپاسگزاری

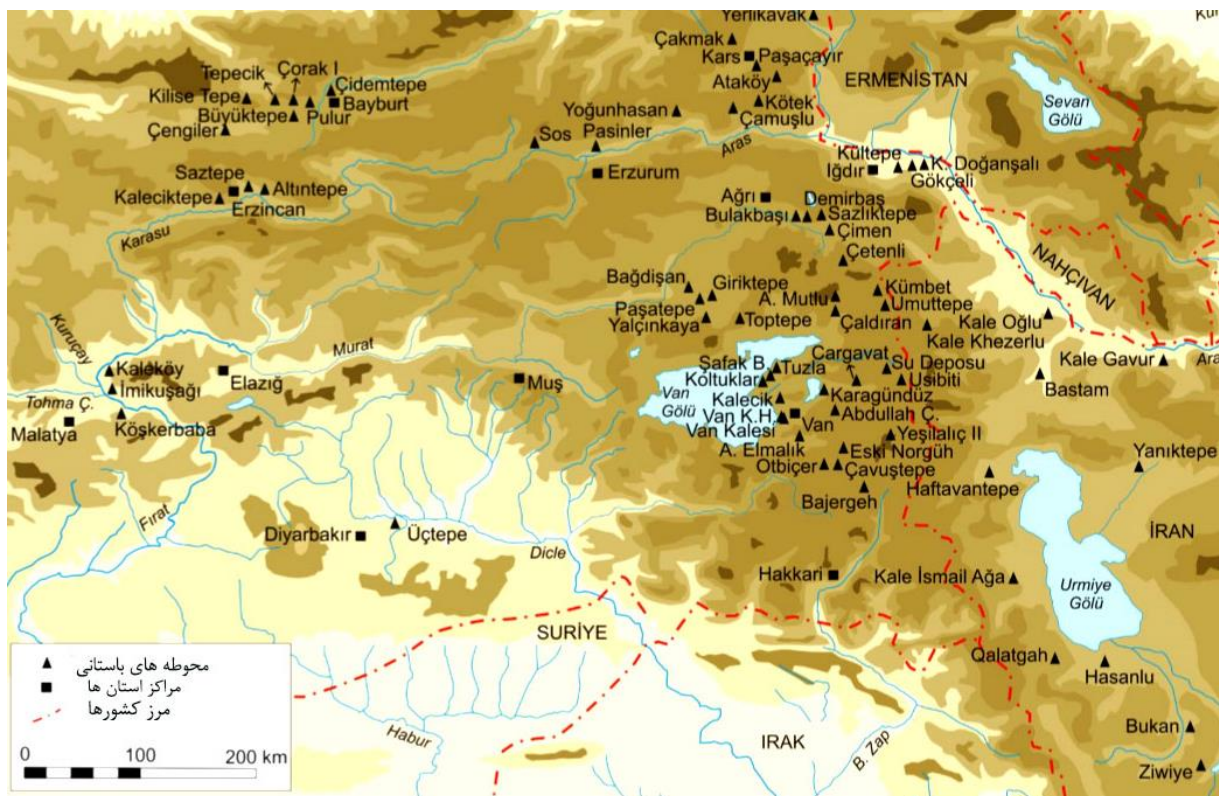
از جناب آقای محمت یوجل کومانداش مدیر محترم موزه کارس و همچنین باستان‌شناسان گرامی موزه کارس آقای بلال یتیم و خانم طوبی تام دوغان جهت پشتیبانی و همکاری جهت انجام این پروژه کمال تشکر را دارم.

منابع

Akarsu, R. (2018). Haberler: 'Doğu Anadolu Arkeolojisinin Sorunları ve Çözüm Önerileri Paneli' Üzerine, *Anadolu Araştırmaları* 21, İstanbul, 154-179.

- Sagona, A., Sagona, C. (2004). An Archaeological Survey of the Bayburt Province: Iron Age. *Archaeology at the NorthEast Anatolian Frontier, I: An Historical Geography and a Field Survey of the Bayburt Province* (Ed. A. Sagona and C. Sagona), Ancient Near Eastern Studies Supplement 14, Peeters, 182-209.
- Summers, G. (1993). Archaeological Evidence for the Achaemenid Period in Eastern Turke. *Anatolian Studies, XLIII*, 85-108.
- Summers, G. D., Burney, C.A. (2012). Late Iron Age Pottery From Northwestern Iran: The Evidence From Yanik Tepe", *Ancient Near Eastern Studies, Supplement, 39*, 269-315.
- Şenyurt, S. Y., İbiş, R. (2005). BTC Ham Petrol Boru Hattı Güzergahı 2002 Yılı Yüzey Araştırmaları: Erzurum ve Erzincan Çevresi Demir Çağı Yerleşimleri. Bakü-Tiflis-Ceyhan Ham Petrol Boru Hattı 2002 Yılı Arkeolojik Yüzey Araştırmaları (Ed. S. Y. Şenyurt), Bakü-Tiflis-Ceyhan Ham Petrol Boru Hattı Projesi Arkeolojik Yüzey Araştırmaları Proje Dökümanı, Ankara.
- Şenyurt, S.Y., Ekmen, H. (2005). *Tetikom: Pasinler Ovası'nda Bir Demir Çağı Yerleşmesi*, Bakü-Tiflis-Ceyhan Ham Petrol Boru Hattı Arkeolojik Kurtarma Kazıları Proje Dökümanları: 1, Ankara.
- Şenyurt, S.Y. (2011). Bölüm I: Tasmasor Kurtarma Kazıları. Tasmasor (Ed. S. Y. Şenyurt), Bilgin Yayınları, Ankara: 7-36.
- Şenyurt, S. Y., Kamış, Y., Akçay, A. (2011). Bölüm V: Tasmasor Geç Demir Çağı Çanak Çömlek Buluntuları. *Tasmasor*, S.Y. Şenyurt (ed.), Bilgin Yayınları, Ankara, 117-258.
- Yiğitpaşa, D. (2010). "Arkeolojik Veriler Işığında Doğu Anadolu Geç Demir Çağı (MÖ 6.-4. Y.Y.) Çanak Çömleği", Yüzüncü Yıl Üniversitesi Sosyal Bilimler Enstitüsü (Yayınlanmamış Doktora Tezi), Van.
- Yiğitpaşa, D. (2013). Doğu Anadolu Demir Çağı Seramikleri Üzerinde Görülen Figürlü ve Bitkisel Bezemeler. *Uluslararası Sosyal Araştırmalar Dergisi The Journal of International Social Research*, 6(25), 612-628.
- Yiğitpaşa, D. (2015). *Arkeolojik Veriler Işığında Doğu Anadolu Geç Demir Çağı (MÖ 7.-4. Y.Y.) Çanak Çömleği*. *Uluslararası Sosyal Araştırmalar Dergisi* 8(37), 512-538.
- Yiğitpaşa, D. (2016). *Doğu Anadolu Geç Demir Çağı Kültürü*, Ankara.
- Karaosmanoğlu, M., Korucu, H. (2015). Erzincan Ovasındaki Geç Demir Çağ Seramiklerinin Değerlendirilmesi, *Uluslararası Doğu Anadolu-Güney Kafkasya Kültürleri Sempozyumu Bildiriler Kitabı II* (Ed. M. Işıklı ve B. Can), Cambridge, 132-147.
- Korucu, H. (2012). *Erzincan Altuntepe Urartu Kalesi ile Yakın Çevre Yerleşmeleri Tunç ve Demir Çağlar Seramiği*. Atatürk Üniversitesi Sosyal Bilimler Enstitüsü, Yayınlanmamış Doktora Tezi, Erzurum/Turkey.
- Khatchadourian, L. (2018). Pottery Typology and Craft Eastern Highlands. *Iranica Antiqua, LIII*, 179-265.
- Moorey, P.R.S. (1975). *Ancient Iran*, Oxford: Ashmolean Museum.
- Muscarella, O.W. (1994). North Western Iran: Bronze Age to Iron Age. *Anatolian Iron Ages III*, 139-155.
- Özkorucuklu, H. (1995). Erzincan Kaleciktepe Kurtarma Kazısı. *Müze Kurtarma Kazıları Semineri V*, Ankara, 144-157.
- Patacı, S. (2016). *Ardahan Kale ve Kuleleri*. *Ardahan Kale ve Kuleleri* (Ed. S. Patacı), Duru Ofset, Ardahan, 28-102.
- Patacı, S. (2019). Bölüm 4: Yeni Araştırmaların Sonuçlarına Göre Ardahan'ın Arkeolojik Buluntuları. *Ardahan Değerlendirmeleri I: Sosyo-Politik, Kültürel ve İktisadi Bağlamda Değerler, Potansiyeller ve Yaklaşımlar* (Ed. İ. Kurtbaş), Ankara, 119-163.
- Polat, Y. (2010). Ünite 4: Anadolu Demir Çağı Uygarlıkları. *Anadolu Arkeolojisi* (Ed.H. Alanyalı), Anadolu Üniversitesi Yayını, Eskişehir, 86-109.
- Sagona, A., Pemberton, E/McPhee, I. (1992). Excavations at Büyüktepe Höyük, 1991: Second Preliminary Report. *Anatolian Studies, XLII*, 29-46
- Sagona, A., Pemberton, E/McPhee, I. (1993). "Excavations at Büyüktepe Höyük, 1992: Third Preliminary Report. *Anatolian Studies, XLIII*, 69-83.
- Sagona, A., Sagona, C. (1995). Excavations at Sos Höyük 1994, First Preliminary Report. *Anatolian Studies, 45*, 193-218.
- Sagona, A., Sagona, C. (2003). The Upper Levels at Sos Höyük, Erzurum: A Reinterpretation of the 1987 Campaign. *Anatolia Antiqua, XI*, 104-126.

ضمایم



نقشه ۱: محوطه‌های عصر آهن ۳ و هخامنشی در منطقه آناتولی شرقی و شمال غرب ایران (Yığıtpaşa, 2013: Harita 1)

کاتالوگ‌های سفال‌های منقوش دوره هخامنشی موزه کارس ترکیه

کاتالوگ شماره ۱



شماره موزه: ۱,۲,۱۹۶۹/۶۲۸
 محل کشف: کارس/آرداهان
 چگونگی آمدن به موزه: خریداری شده
 فرم: پارچ کوچک
 نوع ساخت: چرخ ساز
 قطر دهانه: ۶ سانتی متر
 ارتفاع: ۱۶ سانتی متر
 رنگ آستر: کرم مایل به زرد (YR 7/3 7/5)
 رنگ خمیر: کرم رنگ (5YR 5/6)
 شاموت: شن ریز
 میزان حرارت: در حرارت کافی پخته شده است
 پرداخت: دست مرطوب
 رنگ نقش: قهوه ای پررنگ (5 YR 3/3)

معرفی نمونه سفال: این ظرف، دارای لبه به بیرون برگشته، گردنی مدور، بدنه ای مدور و کف صاف است. دسته ای از لبه تا اواسط بدنه بر روی کوزه وصل شده است. سطح بیرونی لبه به وسیله بانندی به رنگ قهوه ای تیره تزیین شده است. بر روی دسته کوزه نیز تزیینی به شکل مثلث مشاهده می‌شود. بر روی گردن این ظرف نیز سه خط به موازات همدیگر کشیده شده است که مابین این خطوط نیز به فاصله‌های کم، خطوطی دیگر مشاهده می‌شود. بین این خطوط و خطی که در زیر دسته ظرف ترسیم شده، مثلث‌هایی به صورت تودرتو (Triangle) رسم شده است. همچنین بر روی بدنه ظرف نیز تزییناتی به شکل تیغ ماهی مشاهده می‌شود.

نمونه مشابه: نمونه مشابه تزیین مثلثی به کار رفته بر روی این کوزه را می‌توان با نمونه به دست آمده از شوش مقایسه کرد (Stronach, 1974: Plate LII, 11); همچنین نمونه بدون دسته این پارچ از گرجستان به دست آمده است که از لحاظ تزیینات مثلثی قابل مقایسه هستند (Khatchadourian, 2018: Fig 14 a).

کاتالوگ شماره ۲



شماره موزه: ۲,۴,۹۷۷/۱۰۳۰
 محل کشف: کارس/شکاکایا/روستای کوراوغلو
 چگونگی آمدن به موزه: خریداری شده
 فرم: آمفورا
 نوع ساخت: دست ساز
 قطر دهانه: ۱۰,۵ سانتی متر
 ارتفاع: ۳۱,۸ سانتی متر
 رنگ آستر: رنگ آستر همانند رنگ خمیر آن است
 رنگ خمیر: کرم رنگ (5YR 5/6)
 شاموت: شن ریز
 میزان حرارت: در حرارت کافی پخته شده است
 پرداخت: دست مرطوب
 رنگ نقش: کرم رنگ (7/5 YR 8/3)

معرفی نمونه سفال: این ظرف دارای لبه به بیرون برگشته و بدنه ای مدور است. در نقطه ای که گردن و بدنه ظرف به هم وصل می‌شود، مثلث‌هایی به سمت پایین به رنگ زرد روشن ترسیم شده است. همچنین در وسط بدنه در هر دو طرف دو دسته بر روی ظرف ایجاد شده است. تقریباً از محل شروع دسته دو خط موازی ترسیم شده و در میان این دو خط نیز خطوطی به شکل V و تودرهم مشاهده می‌شود. در زیر این دو خط، تصویر ۶ مرغابی که پشت سر هم در حرکت هستند، مشاهده می‌شود.

کاتالوگ شماره ۳

شماره موزه: ۱,۴,۹۷۷/۱۰۲۹



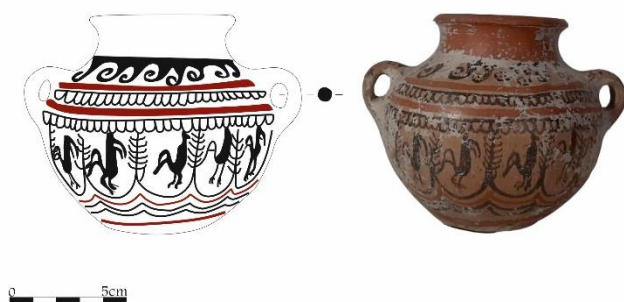
محل کشف: کارس، روستای کور اوغلو، شنکایا
چگونگی آمدن به موزه: خریداری شده
فرم: قمقمه
نوع ساخت: دست ساز و قالبی
قطر دهانه: ۶,۵ سانتی متر
ارتفاع: ۲۷ سانتی متر
رنگ آستر: کرم رنگ (7/5 YR 8/3)
رنگ خمیر: کرم رنگ (5YR 5/6)
شاموت: شن ریز
میزان حرارت: در حرارت کافی پخته شده است
پرداخت: دست مرطوب
رنگ نقش: قهوه ای پررنگ (2/5 YR4/4)

معرفی نمونه سفال: این قمقمه دارای گردنی کوتاه، دهانه ای به بیرون برگشته و بدنه ای مدور است. بر روی بدنه قمقمه، دو دسته کوچک به صورت موازی وجود دارد که دسته سمت راست شکسته شده است. بر روی بدنه ظرف چهار دایره ضخیم با رنگ قهوه ای تیره به صورت تودرتو ترسیم شده است.
نمونه مشابه: نمونه ساده مشابه این قمقمه را می توان در موزه کارس مشاهده کرد که فقط از لحاظ فرم با هم شباهت دارند. علاوه بر این، از لحاظ فرم قابل مقایسه با نمونه قمقمه های متقوش نگهداری شده در موزه ارزروم نیز می باشد. تمامی این قمقمه ها، دارای گردنی کوتاه هستند (Yiğitpaşa, 2010: Levha99: 1a, 1b, 1c & Levha100: 1b, 1a) همچنین این قمقمه از لحاظ فرم قابل مقایسه با نمونه ای است که از کاوش های یانیک تپه در شمال غرب ایران به دست آمده است (Summers&Burney, 2012: Fig 17: 18).

کاتالوگ شماره ۴

شماره موزه: ۱,۳,۲۰۰۲/۱۶۶۵

محل کشف: کارس، ساری کامیش، روستای کارا پینار
چگونگی آمدن به موزه: خریداری شده
فرم: کوزه کوچک
نوع ساخت: چرخ ساز
قطر دهانه: ۸ سانتی متر
ارتفاع: ۱۱,۵۰ سانتی متر
رنگ آستر: کرم رنگ (7/5 YR 8/3)
رنگ خمیر: کرم رنگ (5YR 5/6)
شاموت: شن ریز
میزان حرارت: در حرارت کافی پخته شده است
پرداخت: دست مرطوب
رنگ نقش: قرمز (10 R 5/8) و سیاه (5 YR 3/1)



معرفی نمونه سفال: این کوزه کوچک، دارای گردنی کوتاه، لبه به بیرون برگشته، بدنه ای مدور و کفی صاف است. بر روی بدنه در دو طرف ظرف به صورت موازی دو دسته ساخته شده است. در بخش گردن ظرف و تقریباً از جایی که دسته ها شروع می شود دو خط ترسیم شده است که در میان این دو خط، خطوطی موج ترسیم شده است. در زیر این طرح نیز میان دو خط قرمز رنگ موازی نیم دایره هایی مشاهده می شود. در زیر این طرح نیز پرندگان با دم های بلند که پشت سر هم در حرکت هستند، مشاهده می شود و در زیر آن نیز خطوطی به صورت موج دیده می شود.
نمونه مشابه: نمونه تزیینات نیم دایره ای (Festoon Ware) به کار رفته بر روی این کوزه، در نمونه های به دست آمده از شوش نیز مشاهده می شود (Stronach, 1974: Plate LV, 10).

کاتالوگ شماره ۵

شماره موزه: ۳۱,۲,۱۹۸۹/۱۴۰۸

محل کشف: ایغدیر/کارس

چگونگی آمدن به موزه: تحویل گرفته شده از مرکز پلیس شهر ایغدیر

فرم: کوزه کوچک

نوع ساخت: چرخ ساز

قطر دهانه: ۵ سانتی متر

ارتفاع: ۱۲,۲ سانتی متر

رنگ آستر: رنگ آستر همانند رنگ خمیر آن است

رنگ خمیر: کرم رنگ (5YR 5/6)

شاموت: شن ریز

میزان حرارت: در حرارت متوسط پخته شده است

پرداخت: دست مرطوب

رنگ نقش: قرمز (10 R 5/8)



معرفی نمونه سفال: این کوزه دارای گردنی بلند، لبه به بیرون برگشته، بدنه ای مدور

و کفی صاف است. بر روی گردن ظرف با رنگ قرمز دو خط نسبتاً ضخیم به صورت موازی ترسیم شده است. علاوه بر این، بر روی بدنه طرف خطوطی به صورت زیگزاگ رسم شده است.

کاتالوگ شماره ۶

شماره موزه: ۴,۵,۲۰۱۰/۲۰۴۷

محل کشف: روستای کاراکاش/کارس

چگونگی آمدن به موزه: خریداری شده

فرم: کاسه لاله ای شکل

نوع ساخت: چرخ ساز

قطر دهانه: ۱۳,۵ سانتی متر

ارتفاع: ۸ سانتی متر

رنگ آستر: قرمز قهوه ای (7/5 YR 5/4)

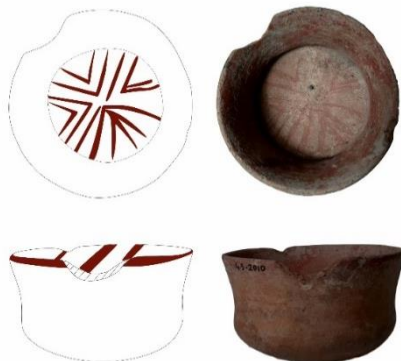
رنگ خمیر: قهوه ای (5YR 5/6)

شاموت: شن ریز و میکا

میزان حرارت: در حرارت کافی پخته شده است

پرداخت: دست مرطوب

رنگ نقش: قرمز (10 R 5/8)



معرفی نمونه سفال: این کاسه دارای لبه به بیرون برگشته و کفی مدور است. این ظرف از قسمت لبه به سمت بدنه به حالت حرف S انگلیسی ادامه یافته و پس از آن به طرف انتهای ظرف باریک تر می‌شود. نقش‌هایی که در این ظرف ایجاد شده، هم در قسمت بیرونی ظرف و هم در قسمت خارجی ظرف قابل مشاهده است. در لبه بیرونی یک باند به رنگ قرمز مشاهده می‌شود و در قسمت داخلی ظرف، خطوطی به صورت مورب ترسیم شده است و همچنین در بخش کف داخلی نیز نقش‌هایی به صورت تودرتو به شکل عدد هفت مشاهده می‌شود.

نمونه مشابه: این کاسه که به فرم لاله ای شکل و یا Tulip Ware مشهور است، نمونه ای از آن را می‌توانیم در سایت باستانی کارا گوندوز در شهر وان ترکیه مشاهده کنیم (Yiğitpaşa 2010: Lev. 12.3; 13.12). همچنین این کاسه از لحاظ فرم قابل مقایسه با نمونه کاسه ای است که از کاوش‌های بانیک تپه در شمال غرب ایران به دست آمده است (Summers&Burney, 2012: Fig 19: 15.6).



کاتالوگ شماره ۱۱۷

شماره موزه: ۳,۵,۱۹۹۰/۱۴۴۴

محل کشف: آرداهان

چگونگی آمدن به موزه: تحویل گرفته شده از مرکز پلیس شهر آرداهان

فرم: کوزه کوچک

نوع ساخت: چرخ ساز

قطر دهانه: ۵/۷ سانتی متر

ارتفاع: ۹ سانتی متر

رنگ آستر: کرم رنگ (7/5 YR 8/3)

رنگ خمیر: قهوه ای قرمز (2/5 YR5/4)

شاموت: شن ریز

میزان حرارت: در حرارت کافی پخته شده است

پردازش: دست مرطوب

رنگ نقش: قرمز (2/5 YR4/6)

معرفی نمونه سفال: این کوزه دارای لبه ضخیم به بیرون برگشته، گردنی کوتاه و کفی صاف است. بدنه طرف از قسمت گردن به صورت محدب ادامه پیدا کرده و با نزدیک شدن به سمت انتهای طرف باریک می شود. قسمت بیرونی ظرف منقوش است. تمامی نقش-ها به رنگ قرمز و به شکل نقوش هندسی هستند. در قسمت لبه و گردن طرف، نواری به رنگ قرمز ترسیم شده است. همچنین در پایین این نوار پهن، نقوشی به صورت نیم دایره و یا (Festoon Ware) جای گرفته است.

نمونه مشابه: این کوزه از لحاظ فرم، قابل مقایسه با نمونه‌های به دست آمده از محوطه استقرار کاراگوندوز هویوک در وان ترکیه می باشد (Yiğitpaşa 2010: Lev. 22.4, 23.8).