

## کوزه‌شناسی ظروف سفالی کورستان جیران تپه جزلان دشت

لیلا گگری\*، دکتر حمیدرضا ولی‌پور\*\* و بهنام قنبری\*

\* دانش‌آموخته کارشناسی ارشد باستان‌شناسی، دانشگاه آزاد اسلامی، واحد اهر

\*\* استادیار گروه علوم باستان‌شناسی، دانشگاه شهید بهشتی

### چکیده

گورستان جیران تپه جزلان دشت در استان زنجان، شهرستان طارم و در نزدیکی روستای جزلان دشت قرار گرفته است. در نتیجه دو فصل کاوش در این گورستان یافته‌های بسیار ارزشمندی از عصر آهن به دست آمد. این یافته‌ها سنت تدفین در این گورستان را منعکس می‌کنند که شامل زیورآلات، جنگ‌افزار و سفالینه‌ها می‌شوند. اگرچه تنها هشت گور در این گورستان کاوش شده، اما تنوع سفالینه‌ها از نظر فرم و تعداد قابل توجه است. در مجموع از کاوش جیران تپه ۴۴ ظرف سالم به دست آمد که بر اساس شکل و فرم در ۱۳ گونه طبقه‌بندی شدند. این گونه‌ها شامل دیگچه، فنجان، کاسه، ساغر، ملاقه، پیاله، خمره، ظرف کوچک با بدنه گرد و کف تخت، سبو، کوزه، لیوان و پارچ و ظروف لوله‌دار هستند. بعضی از این گونه‌ها خود به زیرگونه‌هایی تقسیم می‌شوند. این ظروف در رنگ‌های قهوه‌ای، خاکستری، سیاه، نخودی و اکثراً چرخ‌ساز هستند. سفال‌های خاکستری نسبت به دیگر سفال‌ها فراوانی بیش‌تری داشته و از کیفیت بالاتری نیز برخوردارند. بر اساس مطالعه و مقایسه اولیه سفال‌ها، بین این محوطه و محوطه‌هایی همچون گودین، دیلمان، حسنلو، قلی‌درویش، خوروین، پردیس، گوی تپه، دین‌خواه، هفتوان، گورستان حسن‌بولاغی در استان زنجان و بسیاری از محوطه‌های دیگر عصر آهن شباهت و همسانی فراوانی دیده می‌شود. بیش‌ترین شباهت با گورستان‌های عصر آهنی گیلان مانند مارلیک، قلعه کوتی و دیلمان دیده می‌شود. بر این اساس می‌توان جیران تپه را گورستانی مربوط به عصر آهن I و II دانست. بر مبنای یافته‌های سفالی سطحی شواهدی از استفاده از این گورستان در عصر آهن III نیز وجود دارد که درک صحت آن نیازمند کاوش‌های بیش‌تر است.

**واژگان کلیدی:** گورستان، عصر آهن، سفال، تدفین، جیران تپه جزلان دشت، مقایسه گونه‌شناختی

### درآمد

حفاری غیرمجاز در این محوطه، طرح پژوهشی کاوش نجات‌بخشی آن تقدیم پژوهشکده باستان‌شناسی و اداره کل میراث فرهنگی، صنایع دستی و گردشگری استان زنجان گردید. پس از اخذ مجوز کاوش در گورستان جیران تپه جزلان دشت از ۱۹ اسفند ۱۳۹۱ الی ۱۵ فروردین ۱۳۹۲ انجام گرفت (قنبری،

۹۲-۱۳۹۱).

گورستان جیران تپه جزلان دشت<sup>۱</sup> طی بررسی انجام شده به سرپرستی ارض‌الله نجفی (۱۳۸۶) در اسفند ماه سال ۱۳۹۰ شناسایی و به سرپرستی بهنام قنبری (۱۳۹۰) به منظور تعیین عرصه و حریم محوطه، گمانه‌زنی شد. به علت حجم زیاد

Email Address: leila.gargary@gmail.com  
h\_valipour@sbu.ac.ir  
behnam.ghanbari85@yahoo.com

محوطه ایجاد شدند. طی کاوش چهار ترانسه ایجاد گردید. ترانسه I با ابعاد نهایی ۲/۵×۶/۵ متر، ترانسه II با ابعاد ۱×۲ متر، ترانسه III با ابعاد نهایی ۲×۳ متر و ترانسه IV با ابعاد نهایی ۲/۵×۲/۵ متر کاوش شدند. درون تمامی ترانسه‌ها به جز ترانسه II، گورهای عصر آهن بدست آمد. هیچ آثاری درون ترانسه II شناسایی نشد.

**ترانسه I:** در این ترانسه سه گور بیضی شکل مجزا کاوش گردید. هر سه گور از نوع چاله‌ای با دپوی قلوه‌سنگی بر روی آن هستند. چاله تدفین در هر سه گور بیضی شکل بوده و جهت هر سه چاله و نیز اسکلت‌ها جنوب شرقی-شمال غربی است. تنها تفاوت در این بخش در نحوه چیدمان سنگ‌هاست. در گور شماره ۱ سنگ‌چین روی گور تقریباً تمامی چاله تدفین را پوشانده بود اما در دو گور دیگر سنگ‌چین تنها بر روی نیمه جنوبی چاله تدفین کشیده شده بود و نیمه شمالی که جسد در آن قرار داشت فاقد هرگونه سنگ‌چین بود.

از گور شماره ۱ هیچ اسکلتی بدست نیامد و به نظر می‌رسد که تدفین متعلق به کودک یا نوزاد بوده است، چراکه ظروف سفالی داخل این گور بسیار کوچک‌تر از ظروف سایر گورها در کل محوطه است (تصویر ۲ و تصویر رنگی ۵). در دو گور شماره ۲ و ۳ پاهای به صورت جمع شده قرار گرفته‌اند. اما تفاوت‌هایی نیز دیده می‌شود: بالاتنه در گور شماره ۲ به پهلوی چپ قرار گرفته و صورت متمایل به چپ و جهت آن به سمت جنوب غربی است. در گور شماره ۳ بالاتنه به پشت قرار گرفته و صورت نیز به سمت بالاست (تصویر ۳ و تصویر رنگی ۶).

در ارتباط با تقدم و تأخر زمانی گورها نیز می‌توان با احتیاط اظهار نظر نمود. چاله گور شماره ۱ در سطحی بالاتر از دو گور دیگر کنده شده بود. به علاوه بخش‌هایی از چاله گور شماره ۳ زیر گور شماره ۱ قرار دارد که این مسأله نیز دلیلی بر جدیدتر بودن گور شماره ۱ نسبت به دو گور دیگر است. در دو گور شماره ۲ و ۳ علیرغم اینکه چاله تدفین یکی از گورها توسط دیگری بریده شده (احتمالاً گور ۳ توسط گور ۲)، اما اختلاف زمانی بین آن‌ها احتمالاً بسیار کم یا حتی بدون اختلاف زمانی است.

**ترانسه II:** این ترانسه بفاصله ۲/۵ متری شمال ترانسه I ایجاد

با توجه به ضرورت کاوش نجات‌بخشی، مهم‌ترین هدف کاوش، در راستای آگاهی از سنت تدفین، بدست آوردن بیش‌ترین اطلاعات ممکن در چهارچوب زمانی مشخص شده بود. لازم به ذکر است که با توجه به سطح تخریب بسیار زیاد در محوطه، مکان مناسب و مضطرب نشده بر سطح تپه به ندرت دیده می‌شود.

### موقعیت و توصیف محوطه

این گورستان در بخش درام شهرستان طارم در استان زنجان و در نزدیکی روستای جزلان دشت قرار گرفته است (نقشه ۱). این محوطه در موقعیت جغرافیایی  $37^{\circ} 00' 32''$  N و  $47^{\circ} 36' 6''$  E واقع شده و ارتفاع بلندترین قسمت آن از سطح دریا ۴۷۵ متر است. این گورستان روی یک برجستگی طبیعی که از سمت جنوب مشرف به رود قزل اوزن است، قرار گرفته و شیب غربی این تپه به قشلاق قدیمی روستای جزلان دشت منتهی می‌گردد. روی تپه که اکثر گورها بر سطح آن قرار دارند، تقریباً مسطح است. ذکر این نکته ضروری است که تعداد کمی از گورها بر روی شیب غربی محوطه ایجاد شده‌اند. متأسفانه بسیاری از گورها در اثر حفاری غیرمجاز سوداگران میراث فرهنگی، تخریب شده‌اند. روند تخریب گورستان در اثر حفاری‌های غیرمجاز بسیار بالاست به گونه‌ای که بیش از ۲۰۰ چاله حفاری غیرمجاز بر سطح محوطه به چشم می‌خورد (تصویر ۱) که با کمال تأسفک اکثر قریب به اتفاق این حفاریات درون گورها انجام گرفته است. همچنین در سال‌های اخیر به واسطه ایجاد باغ زیتون در حریم شرقی و جنوبی محوطه، این گورستان بیش‌تر مورد تهدید قرار گرفته است. لازم به توضیح است که با انجام پروژه تعیین حریم، روند پیشروی باغ‌های زیتون به داخل حریم اصلی محوطه متوقف شد.

### شرح عملیات میدانی

بر اساس گمانه‌زنی‌های مربوط به تعیین عرصه و حریم گورستان، مشخص گردید که بیش‌تر آثار در بخش غربی محوطه قرار داشته و تنها بخش کوچکی از شرق محوطه نیز دارای آثار است. بر همین اساس ترانسه‌ها در بخش غربی

آمده از این گورستان چرخ‌ساز هستند و سفال‌های دست‌ساز تعدادشان از انگشت‌های یک دست هم فراتر نمی‌رود. مواد افزاینده تمامی سفال‌های به دست آمده از این گورستان از نوع کانی و شامل شن ریز، شن درشت، سنگ‌ریزه، خرده سفال و میکا (ذرات براق) است. از نظر پخت همه سفال‌های به دست آمده دارای پخت کامل هستند. بر روی اکثر سفال‌ها از پوشش گلی رقیق استفاده شده است و از میان ۴۴ قطعه سفال به دست آمده تنها در شش ظرف و به صورت محدودترین انجام گرفته است. در چهار ظرف از نقش برجسته و در یک ظرف از نقش کنده ظریف زیر لبه و در دو ظرف از نقش کنده دور گردن ظرف استفاده شده است (تصویر ۶ و تصویر رنگی ۹). پرداخت به کار رفته برای ظروف بیشتر به روش صیقلی کردن سطح بیرونی ظروف بوده است. از نظر کیفیت، سفال‌های خاکستری نسبت به دیگر سفال‌ها از ظرافت و کیفیت بالاتری برخوردارند. از نظر تعداد هم ظروف خاکستری بیش‌تر از دیگر گونه‌ها هستند. این ظروف در یک گونه‌شناسی کلی به هفت دسته تقسیم می‌شوند. با توجه به اینکه در این گورستان تنها هشت گور شناسایی و کاوش شدند، تنوع سفالینه‌ها از نظر فرم و تعداد قابل توجه و چشم‌گیر است. مجموعه سفالینه‌های به دست آمده از کاوش جیران‌تپه بر اساس شکل و فرم در ۱۳ گونه طبقه‌بندی شدند. این گونه‌ها شامل دیگچه، فنجان، کاسه، ساغر، ملاقه، پیاله، خمره، ظرف کوچک با بدنه گرد و کف تخت، سبوه، کوزه، لیوان و پارچ و ظروف لوله‌دار هستند. بعضی از این گونه‌ها خود به زیرگونه‌هایی تقسیم می‌شوند، مانند کاسه‌ها که به زیرگونه‌های (ساده، دسته‌دار و پایه‌دار) تقسیم می‌شوند (تصاویر ۳ و ۴: ۲). خمره‌ها که به زیرگونه‌های (تک‌دسته و دودسته) تقسیم‌بندی می‌شوند (تصاویر ۳ و ۴: ۷). در میان همه سفال‌های بدست آمده از گورستان جیران‌تپه گونه ظروف کوچک با بدنه گرد و کف تخت با هشت عدد بیش‌ترین تعداد را دارا هستند و تقریباً در همه گورها به غیر از گورهای شماره ۱، ۳ و ۵ از این گونه به دست آمد (تصاویر ۳ و ۴: ۱). کاسه‌ها با هفت عدد بیش‌ترین تعداد را در میان ظروف بعد از ظروف کوچک با بدنه گرد به خود اختصاص می‌دهند (تصاویر ۳ و ۴: ۲) و از گورهای شماره ۳، ۵، ۶، ۷ و ۸ از این گونه ظروف به

ایجاد گردید. کاوش در این ترانشه تا عمق ۹۰ سانتی‌متری از سطح ادامه یافت اما هیچگونه شواهدی از تدفین درون آن مشاهده نشد.

**ترانشه III:** در ترانشه III یک گور شناسایی شد که از داخل آن سه تدفین به دست آمد. در گور شماره ۴ چاله بیضی شکل ایجاد شده در خاک بکر را از طول به وسیله یک دیوارک سنگ‌چین به دو فضای مجزا تقسیم کرده و در یک فضای دو تدفین (بزرگ‌سال و کودک) و در فضای دیگر یک تدفین (بزرگ‌سال) انجام داده‌اند. سپس روی گور را با دپوی قلوه‌سنگی از جنس سنگ‌های رودخانه‌ای پوشانده‌اند. با توجه به قرارگیری یک کودک و دو بزرگسال در گور، احتمالاً با یک گور خانوادگی مواجهیم. شیوه تدفین در این گور نیز مشابه گورهای کاوش شده در ترانشه‌های I و IV و از نوع جمع‌شده و جهت تدفین نیز جنوب شرقی-شمال غربی است. از دو تدفین بزرگ‌سال، یکی به شانه چپ و دیگری به شانه راست در گور قرار گرفته بودند و جهت صورت آن‌ها رو به یکدیگر بود. استخوان‌های تدفین شماره ۱ به شدت پوسیده و از بین رفته بودند به همین دلیل نحوه قرارگیری آن به شکل کامل مشخص نشد (تصویر ۴ و تصویر رنگی ۷).

**ترانشه IV:** گور یافت شده در این ترانشه (گور شماره ۵) بسیار مشابه گور شماره ۴ در ترانشه III است. تنها تفاوت در این است که در این گور در هر یک از فضاهای ایجاد شده تنها یک تدفین انجام شده بود. شیوه تدفین در این گور نیز مشابه سایر تدفین‌های کاوش شده در این گورستان و از نوع جمع‌شده و جهت تدفین نیز جنوب شرقی-شمال غربی است. نحوه قرارگیری اجساد در این گور و قرار گرفتن جهت صورت دو تدفین به سوی همدیگر نیز کاملاً مشابه گور شماره ۴ است (تصویر ۵ و تصویر رنگی ۸).

### ظروف سفالی

از کاوش در هشت گور گورستان جیران‌تپه جزلان‌دشت جمعاً ۴۴ قطعه ظرف سفالی به دست آمد. این ظروف به رنگ‌های قهوه‌ای مایل به قرمز، خاکستری، سیاه، نخودی و قهوه‌ای دیده می‌شوند. شاید بتوان گفت بیش‌تر از ۹۰٪ سفال‌های به دست

هم‌اندازه‌اند. این ظروف با نمونه‌های مشابه در دینخواه تپه (Rubinson, 1991: 393: I)، قلی درویش (سرلک، ۱۳۸۹: ۳۴۱: قطعه ۲)، خانقاه گیلوان (حسن‌زاده قراگوزلو، ۱۳۸۹: ۱۹۰: قطعه ۱)، عقرب‌تپه (Muscarella, 1973: 58: 2)، هفتون‌تپه (Talai, 2007: pl. 2: b)، دیلمان (Egami & Fukai, 1960: pl. XLIII: 18 (3/2)) و قلعه کوتی (Fukai & Ikeda, 1964: pl. XLVII: 1) قابل مقایسه هستند.

### کاسه‌ها

کاسه به ظروف دهانه بازی گفته می‌شود که در آن قطر دهانه بیش‌تر از کف است. کاسه‌های به دست آمده از این گورستان در سه دسته قابل تقسیم‌بندی هستند: ۱- کاسه‌های ساده که با پنج عدد بیش‌ترین تعداد را شامل می‌شوند و اکثراً خاکستری رنگ هستند، اکثر ظروف این گونه دارای عمق زیاد و دهانه باز و کف معمولاً تخت هستند، بدنه‌شان اکثراً دارای انحنا و در دو نمونه دارای بدنه صاف هستند. همگی چرخ‌ساز با ماده افزاینده شن ریز و ذرات براق میکا هستند و پخت مناسبی دارند. این ظروف تقریباً بزرگ، با قطر دهانه بیش‌تر از ۲۵ سانتی‌متر هستند (تصویر ۷: ۲، طرح‌های A، C و D، تصویر ۸ و تصویر رنگی ۱۰: ۲، عکس ۲ و ۳). ۲- کاسه‌های دسته‌دار که از این نوع تنها یک نمونه به دست آمده و خاکستری رنگ، چرخ‌ساز و دارای ماده افزاینده شن نرم و پخت مناسب هستند و بدنه آن دارای انحنا است و لبه رو به بیرون دارد (تصویر ۷: ۲، طرح E). لازم به توضیح است که کاسه پایه‌دار هم یک دسته دارد که چون خودش به تنهایی جزو گونه پایه‌دار است در آمار کاسه‌های دسته‌دار آورده نشد. ۳- کاسه پایه‌دار که تنها یک نمونه از آن در تدفین ۲ گور شماره ۸ به دست آمد (تصویر ۷: ۲، طرح B، تصویر ۸ و تصویر رنگی ۱۰: ۲، عکس ۱). این کاسه قهوه‌ای رنگ و چرخ‌ساز است. پایه بلند و بدنه منحنی و یک دسته دارد. درون این کاسه استخوان حیوانی قرار داشت که احتمالاً در آن برای استفاده مرده در گور گوشت قرار داده‌اند. کاسه‌های جیران‌تپه با سفال‌های به دست آمده از خانقاه گیلوان (حسن‌زاده قراگوزلو، ۱۳۸۹: ۲۱۳: قطعه ۱؛ ۲۲۸: قطعه ۶)، گودین (Henrickson, 1987: 17: 1)، دیلمان (Egami & Fukai,

دست آمده است. دیگچه‌ها با چهار عدد از گورهای شماره ۵، ۶ و ۷ (تصاویر ۳ و ۴: ۴)، ساغر‌ها با چهار عدد از گورهای شماره ۵، ۷ و ۸ (تصاویر ۳ و ۴: ۳)، ظروف لوله‌دار با چهار عدد از گورهای شماره ۷ و ۸ (تصاویر ۳ و ۴: ۵) و یک نمونه هم در بررسی سطحی و در کنار یکی از چاله‌های حفاری غیر مجاز به دست آمد. کوزه‌ها با سه عدد از گورهای شماره ۳، ۵ و ۷ (تصاویر ۳ و ۴: ۶)، سبواها با سه عدد که از گورهای شماره ۲، ۶ و ۷ (تصاویر ۳ و ۴: ۸)، خمره‌ها با سه عدد از گورهای شماره ۷ و ۸ (تصاویر ۳ و ۴: ۷)، لیوان‌ها با دو عدد از گورهای شماره ۳ و ۸ (تصاویر ۳ و ۴: ۹)، پیاله‌ها با دو عدد از گورهای شماره ۶ و ۷ (تصاویر ۳ و ۴: ۱۰)، فنجان‌ها با دو عدد از گورهای شماره ۶ و ۷ (تصاویر ۳ و ۴: ۱۱)، پارچ یک عدد که از گور شماره ۳ (تصاویر ۳ و ۴: ۱۲) و ملاقه یک عدد از گور شماره ۸ (تصاویر ۳ و ۴: ۱۳) بدست آمد.

### گونه‌شناسی ظروف سفالی به دست آمده از گورستان

#### جیران‌تپه جزلان‌دشت

#### ظروف کوچک با بدنه گرد و کف تخت

این ظروف از جمله فراوان‌ترین ظروفی هستند که از کاوش گورستان جیران‌تپه جزلان‌دشت به دست آمده است (تصویر ۷: ۱، طرح‌های A و B، تصویر ۸ و تصویر رنگی ۱۰: ۱). ظروف کوچک با بدنه گرد و کف تخت به دست آمده از این گورستان به دو گروه تقسیم می‌شوند: ۱- ظروف کوچک با بدنه گرد و کف تخت بدون دسته با چهار عدد که بیش‌ترین فراوانی را دارند و ۲- ظروف کوچک با بدنه گرد و کف تخت تک‌دسته با سه عدد که کم‌ترین تعداد را به خود اختصاص می‌دهند. یکی از این ظروف کاملاً از بین رفته است. این ظروف دارای بدنه گرد تقریباً کروی کوچک با کف تخت و دهانه باز و لبه کمی برگشته به بیرون هستند. گونه بدون دسته گردنی کوتاه دارد. یکی از این ظروف تک‌دسته دارای نقش کنده نواری زیگزاگ در زیر لبه است (تصویر ۷: ۱، طرح A، تصویر ۸ و تصویر رنگی ۱۰: ۱، سمت چپ). مواد افزاینده به کار رفته در این ظروف شن ریز و ذرات براق است. همه آن‌ها چرخ‌ساز و دارای پوشش گلی رقیق هستند و پرداخت صیقلی دارند و تقریباً

سه نمونه دارای دسته عمودی و یک نمونه دارای دسته افقی است. دیگرچه‌های به دست آمده از این گورستان همه قهوه‌ای رنگ هستند و بر روی بدنه خارجی آن‌ها آثار دودزدگی و حرارت دیده می‌شود. این دیگرچه‌ها با نمونه‌های به دست آمده از دین‌خواه (Muscarella, 1974: 76: burial 4 111)، خانقاه گیلوان (حسن‌زاده قراگوزلو، ۱۳۸۹: ۲۴۸: قطعه ۱۰)، دیلمان (Egami & Fukai, 1960: pl. XLV: 5 (1/4)) و گورستان حسن‌بولاغی در گلابر زنجان که از نزدیک‌ترین گورستان‌های کاوش شده به گورستان جیران‌تپه محسوب می‌شود (قبری، ۱۳۹۱: ۲۲۰: شکل ۱۱) قابل مقایسه هستند.

### ظروف لوله‌دار دسته زنبیلی

ظروف لوله‌دار دسته زنبیلی، دارای بدنه گرد پراتنزی و یک آبریز ناودانی‌شکل افقی هستند که با یک سطح پل‌دار به زیر لبه ظرف متصل می‌شود. بر روی لبه این ظروف یک دسته زنبیلی‌شکل قرار گرفته است. از گورهای کاوش شده دو نمونه از این ظروف به دست آمد که ارتفاعشان کم‌تر از ۲۰ سانتی‌متر است. هر دو دارای دسته زنبیلی در بالای ظرف هستند و لوله آن‌ها با یک پل کوچک به دسته متصل می‌شود (تصویر ۷: ۵، طرح A و B، تصویر ۸ و تصویر رنگی ۱۰، عکس ۵). یکی از این ظروف سیاه رنگ است و پخت ناکافی دارد و از نظر ظرافت در دسته خشن قرار می‌گیرد. ظرف لوله‌دار دیگر به رنگ قهوه‌ای با پخت کافی است که در پشت دسته زنبیلی آن و روی شانه نقش برجسته شبیه لنگر ایجاد شده است (تصویر ۷: ۵، طرح A، تصویر ۶: عکس ۲). نمونه این گونه‌ترین بر روی یکی دیگر از ظروف لوله‌دار بزرگ که در بررسی سطحی به دست آمده دیده می‌شود. این ظروف پخت مناسب و پوشش گلی رقیق دارند. چرخ‌ساز هستند و از ماده افزاینده شن ریز و درشت و خرده سفال در آن‌ها استفاده شده است. با توجه به اینکه در این گورستان تنها هشت گور کاوش شده و چهار نمونه از این ظروف به دست آمده می‌توان به نوعی این ظروف را با آداب تدفین در ارتباط دانست. این وضعیت در دیگر گورستان‌های عصر آهن هم دیده می‌شود. به همین دلیل ظروف لوله‌دار بیش‌تر در ارتباط با تدفین هستند. این ظروف با دین‌خواه

(1960: pl. XXXIX, 12 (3/1); pl. XIX, 12 (3/1))، حسنلو (Dyson, 1965: pl. XXXII: fig. 16: 2) و (Young, 1965: 54, fig. 1: 1) مقایسه می‌شوند.

### ساغرها

ساغرهای دارای کف تخت کوچک با یدنه‌ای تقریباً محدب و گردنی با انحنا به داخل و باریک‌تر از بدنه و دهانه رو به بیرون هستند. همه آن‌ها ارتفاعی بین ۱۵ تا ۲۲ سانتی‌متر با قطر دهانه کم‌تر از ۱۵ سانتی‌متر دارند (تصویر ۷: ۳، طرح‌های A و B، تصویر ۸ و تصویر رنگی ۱۰: عکس ۳). همه آن‌ها خاکستری رنگ با ماده افزاینده شن نرم و ذرات براق میکا و از نظر کیفیت ظریف هستند و پخت کافی دارند. این گونه‌ها یک دسته عمودی دارند که از لبه شروع و به زیر گردن و روی شانه ظرف متصل می‌شوند. همه سفال‌های این دسته از ظروف شاخص عصر آهن هستند. ساغرهای به دست آمده از گورستان جیران‌تپه قابل مقایسه با نمونه‌های مشابه از قلی درویش (سرلک، ۱۳۸۹: ۱۹۶: قطعه ۱۸۳)، خوروین (Vanden Berghe, 1964: planche, )، (Young, 1965: XIV: 116; planche, XIII: 92-93)، پردیس (فاضلی و دیگران، ۱۳۸۶: ۴۱، شکل ۲۶: ۹-۷ و ۴۵، شکل ۳۵: ساغرها)، حسنلو (Dyson, 1965: pl. XXXII, fig. 34: 38) و سیلک (مدودسکایا، ۱۳۸۳: ۲۱۰: سمت راست، ۲۱۱: ستون دوم طرح اول از چپ) و گوی‌تپه (مدودسکایا، ۱۳۸۳: ۲۱۱: ستون دوم) قابل مقایسه هستند.

### دیگرچه‌ها

دیگرچه‌ها ظروفی با میانگین ارتفاعی بین ۱۵ تا ۴۰ سانتی‌متر و قطر دهانه بین ۲۰ تا ۴۰ سانتی‌متر هستند (تصویر ۷: ۴، طرح A و B، تصویر ۸ و تصویر رنگی ۱۰: عکس ۴). سه نمونه از این دیگرچه‌ها دارای بدنه گرد و یک نمونه دارای بدنه کشیده و استوانه‌ای است. همچنین یکی از این دیگرچه‌ها نقش برجسته در زیر دسته دارد که ضمناً تنها دیگرچه سالم بدست آمده به حساب می‌آید. همه آن‌ها چرخ‌ساز و ماده افزاینده‌شان شن درشت و ذرات براق میکا است. پخت کافی دارند و از نظر ظرافت در دسته خشن قرار می‌گیرند. از چهار نمونه دیگرچه به دست آمده

(۷).

### خمزه‌ها

خمزه‌ها ظروف بزرگ با بدنه‌ای گرد و کف بسیار کوچک هستند که به سختی روی سطح صاف می‌ایستند و احتمالاً یا در زمین کار گذاشته می‌شدند یا بر روی پایه قرار می‌گرفتند، یک احتمال دیگر درباره خمزه‌های دودسته این است که شاید آویزان می‌شده‌اند (تصویر ۷: ۷: طرح‌های A، B و C، تصویر ۸ و تصویر رنگی ۱۰: عکس ۷). این ظروف ارتفاعی بیش از ۴۰ سانتی‌متر دارند. چرخ‌ساز هستند و ماده افزایشده استفاده شده در خمیره آن‌ها شن ریز و درشت و خرده سفال و ذرات براق است. پخت مناسبی دارند و دارای پوشش گلی رقیق هستند. از سه نمونه خمزه بدست آمده، دو عدد به رنگ قهوه‌ای و یک عدد قهوه‌ای مایل به قرمز است. ضخامت بدنه‌شان بیش‌تر از سایر ظروف است. این ظروف بدنه کروی بزرگ، گردن کوتاه و دهانه تنگی دارند. دو نمونه از این ظروف دودسته متقارن روی شانه و دیگری یک دسته عمودی روی گردن تا شانه ظرف دارد. این نمونه بر روی گردن دارای تزیینات کنده است. از این سه ظرف دو نمونه دارای گردن عمودی و لبه صاف هستند و یکی دارای گردن مقعر و لبه برگشته به بیرون است. با توجه به اندازه بزرگ احتمالاً از این ظروف به منظور نگهداری مواد استفاده شده است. خمزه‌های گورستان جیران تپه با خمزه‌های به دست آمده از هفتون (Talai, 2007: pl. 2: c) و خوروین (Vanden Berghe, 1964: p. 11: 4) مقایسه می‌شوند.

### سبوها

سبوها ظروف کوچک با کف تخت بدنه تقریباً کروی و گردن بلند و دهانه تنگ هستند که یک دسته عمودی از روی گردن تا روی شانه ظرف دارند (تصویر ۷: ۸، طرح‌های A و B، تصویر ۸ و تصویر رنگی ۱۰: عکس ۸). این ظروف ارتفاعی بین ۱۰ تا ۱۲ سانتی‌متر دارند و قطر دهانه آن‌ها کم‌تر از ۳ سانتی‌متر است. از سه نمونه سبوی به دست آمده، دو نمونه قهوه‌ای رنگ و یک نمونه خاکستری رنگ است. در خمیره دو نمونه قهوه‌ای از شن ریز و درشت و ذرات براق میکا و برای سبوی خاکستری رنگ

(Vanden Berghe, 1964: planche. IV: 17)، خوروین (Vanden Berghe, 1964: 8: 5)؛ نقشینه، ۱۳۸۳: ۵۱: تصویر ۸)، هفتون تپه (Talai, 2007: pl. 2: e-z) و گوی تپه (مدود اسکایا، ۱۳۸۳: ۲۱۱، ستون ۳) قابل مقایسه هستند.

### کوزه‌ها

کوزه‌ها ظروف تقریباً گرد و محدب هستند که در دو نمونه از این ظروف گردن ظرف تقریباً عمودی است؛ یکی از آن‌ها دو دسته از روی لبه تا شانه ظرف و دیگری یک دسته عمودی از روی گردن تا روی شانه ظرف دارد و دور گردن ظرف به وسیله خطوط فرورفته تزیین شده است. بر روی کوزه قهوه‌ای رنگ با دو دسته بر روی شانه ظرف، از دو برجستگی کوچک کنار هم به عنوان نقش برجسته برای تزیین استفاده شده است (تصویر ۶: عکس ۱). ظرف دیگر دارای گردن مقعر با یک دسته عمودی از روی لبه تا شانه ظرف است (تصویر ۷: ۶، طرح‌های A و B، تصویر ۸ و تصویر رنگی ۱۰: عکس ۶). هر سه نمونه چرخ‌سازند. ارتفاع دو نمونه نزدیک به ۲۰ سانتی‌متر و ارتفاع سومی بیش‌تر از ۳۰ سانتی‌متر است. قطر دهانه در دو ظرف کم‌تر از ۱۲ سانتی‌متر و در ظرف سوم نزدیک به ۱۵ سانتی‌متر است. دو نمونه از این ظروف از نوع سفال خاکستری و یکی از نوع سفال قهوه‌ای است. ماده افزایشده ظروف خاکستری رنگ، شن ریز و ذرات براق (میکا) و ماده افزایشده کوزه قهوه‌ای رنگ، شن درشت و ذرات براق است. پخت همه آن‌ها کافی و دارای کیفیت مناسب هستند. این ظروف با نمونه‌های بدست آمده از خوروین (Vanden Berghe, 1964: p. 12: 4; P. 7: 3-4)، گورستان حسن بولاغی (قنبری، ۱۳۹۱: شکل ۹، کوزه دسته‌دار: ۴)، دیلمان (Fukai & Ikeda, 1964: pl. LVII: 2)، خوروین (Vanden Berghe, 1964: p. XX: 170)، حسنلو (Dyson, 1965: pl. XXXVIII: hasanlu IIIb)، هفتون (Talai, 2007: pl. 2: a)، (Young, 1965: 56, fig. 2: ) و سیلک (Ghirshman, 1933: pl. IXXXI: S888a) مقایسه می‌شوند. نزدیک‌ترین محوطه‌ای که از آن کوزه مشابه کوزه دودسته گورستان جیران تپه به دست آمده، گورستان حسن بولاغی در گلابر زنجان است (قنبری، ۱۳۹۱: ۲۱۴: شکل شماره

### پیاله‌ها

پیاله‌ها ظروف کوچک و کم‌عمقی هستند که یک دسته آویزی بالاتر از سطح لبه دارند. این ظروف ارتفاعی نزدیک به هشت سانتی‌متر دارند و قطر لبه‌شان به اندازه ارتفاعشان است. چرخ‌ساز هستند و ماده افزاینده آن‌ها شن ریز و ذرات براق میکا است (تصویر ۷: ۱۰، طرح‌های A و B، تصویر ۸ و تصویر رنگی ۱۰: عکس ۱۰). برای آن‌ها از پوشش گلی رقیق استفاده شده است. یکی قهوه‌ای و دیگری خاکستری رنگ است. هر دو نمونه دسته‌ای آویزی و عمودی بالاتر از سطح لبه دارند. بدنه‌شان صاف و دهانه‌باز هستند و کف تخت کوچکی دارند. یکی از آن‌ها سالم و دیگری دسته‌اش شکسته است. پیاله‌ای که دسته‌اش شکسته است داخل دهانه ظرف دیگری قرار گرفته بود. پیاله‌های گورستان جیران‌تپه نمونه‌های مشابهی در خانقاه گیلوان (حسن‌زاده قراگوزلو، ۱۳۸۹: ۱۸۲: قطعه ۷) دارند.

### فنجان‌ها

فنجان‌ها ظروف کوچکی هستند که ارتفاعشان کم‌تر از پیاله‌هاست و یک دسته عمودی چسبیده به بدنه دارند (تصویر ۷: ۱۱، طرح‌های A و B، تصویر ۸ و تصویر رنگی ۱۰: عکس ۱۱). این ظروف ارتفاعی نزدیک به ۸ تا ۱۰ سانتی‌متر دارند و قطر دهانه‌شان تقریباً بیش‌تر از پیاله‌هاست. از این گونه ظروف تنها دو نمونه به دست آمد که یکی چرخ‌ساز و دیگری دست‌ساز است. ماده افزاینده آن‌ها شن ریز و ذرات براق میکا است. پخت مناسب و پوشش گلی رقیق دارند. هر دو نمونه دسته‌ای عمودی از لبه تا قسمت پایین ظرف نزدیک به کف دارند. بدنه‌شان صاف و تقریباً دهانه‌باز هستند. از نمونه فنجان‌های به دست آمده از گورستان جیران‌تپه در محوطه خانقاه گیلوان (حسن‌زاده قراگوزلو، ۱۳۸۹: ۲۴۷: قطعه ۸) به دست آمده است.

### پارچ‌ها

تنها نمونه پارچ به دست آمده از این گورستان دارای بدنه‌ای کشیده و استوانه‌ای با کف گرد و گردن مقعر و لبه رو به بیرون است که یک دسته عمودی بالاتر از سطح لبه دارد (تصویر ۷: ۱۲ و تصویر ۸ و تصویر رنگی ۱۰: عکس ۱۲). این نمونه پخت

از شن نرم به عنوان ماده افزاینده استفاده شده است. دو نمونه نخست دست‌سازند و تقارن و کیفیت زیادی ندارند. نمونه سوم چرخ‌ساز بوده و نسبت به دو نمونه دیگر بسیار ظریف‌تر است و کیفیت بسیار زیادی دارد. بر روی این سبو از پوشش گلی رقیق استفاده شده و سطح آن را صیقلی کرده‌اند. هر سه نمونه دارای پخت کافی هستند. سبوه‌ای به دست آمده از گورستان جیران‌تپه جزلان‌دشت نمونه‌های کاملاً مشابهی در دیلمان (Egami & Fukai, 1960: pl. LIX: 3 (1/3); pl. XLVII: 2 (1/3); Fukai & Ikeda, (PL. LXVI: 15 (1/4)، قلعه کوتی)، خورویین (1964: pl. XXVI: 6; pl. LI: 15; pl. LVII: 2 (Vanden berghe, 1964: p. XX: 170; p. XVII: 143) و پردیس (فاضلی و دیگران، ۱۳۸۳: ۴۲: شکل ۲۸، قطعه ۳ و ص ۴۵: شکل ۳۷: سبوها) دارند.

### لیوان‌ها

لیوان‌ها ظروفی هستند با بدنه استوانه‌ای شکل و کف تخت که یک دسته عمودی روی بدنه دارند (تصویر ۷: ۹ و تصویر ۸ و تصویر رنگی ۱۰: عکس ۹). این ظروف ارتفاعی در حدود ۲۰ سانتی‌متر و قطر دهانه‌ای در حدود ۱۲ سانتی‌متر دارند. بدنه ظریفی دارند و عمق‌شان زیاد است. هر دو نمونه چرخ‌سازند و ماده افزاینده به کار رفته در آن‌ها شن ریز و ذرات براق میکا است. این ظروف پوشش گلی رقیق دارند. یکی به رنگ قهوه‌ای و دیگری خاکستری رنگ است. در ظرف قهوه‌ای رنگ دسته نزدیک به لبه و کف ظرف گرد است و در ظرف خاکستری رنگ دسته نزدیک کف و کف ظرف تخت است. لیوان‌های به دست آمده از این گورستان نیز با نمونه‌های کاملاً همسان در خورویین (Vanden Berghe, 1964: p. XXII: 84)، سیلک (Ghirshman, 1933: pl. IXXXI: S888A)، گوی تپه (طلایی، ۱۳۸۵: ۱۲۴: D-C، ۵)، (Dyson, 1965: fig. 2: 16) و خانقاه گیلوان (حسن‌زاده قراگوزلو، ۱۳۸۹: ۱۹۳: قطعه ۱۲) شباهت دارند. نزدیک‌ترین محوطه‌ای که از آن لیوان مشابه گورستان جیران‌تپه به دست آمده، گورستان حسن بلاغی در منطقه گل‌ابر زنجان است (قنبری، ۱۳۹۱: ۲۱۴: لیوان‌ها، نمونه سمت راست).

شباهت‌ها با گورستان‌های عصر آهن کاوش شده در گیلان مانند مارلیک، قلعه کوتی و دیلمان دیده می‌شود. همچنین شباهت‌هایی با محوطه‌های غرب مرکزی مانند گودین، شمال غرب همچون حسنلو، هفتون، دینخواه و مرکز فلات چون سیلک الف، قیطره و خوروین و پردیس وجود دارد. نزدیک‌ترین محوطه کاوش شده به گورستان جیران تپه در داخل استان زنجان، گورستان حسن بولاغی در منطقه گلابر است که نمونه‌های مشابهی با سفال‌های این گورستان دارد. در گورستان جیران تپه سبوه‌های کوچک دسته‌دار خاکستری رنگ که از ظروف شاخص عصر آهن I هستند بیش‌تر با محوطه‌های شمال کشور از قبیل دیلمان و مارلیک و قلعه کوتی و لاسوکان قابل مقایسه هستند و نمونه‌های آن‌ها در گورستان‌های مرکز فلات از قبیل سیلک الف، خوروین و قیطره هم مشاهده شده است. ساغرهای دسته‌دار به دست آمده از جیران تپه هم که از ظروف شاخص عصر آهن هستند به فراوانی از محوطه‌های شمالی و بیش‌تر شمال غربی ایران از قبیل حسنلو، دینخواه، هفتون و گوی تپه گزارش شده‌اند. نمونه مشابه دیگر ظروف به دست آمده از این گورستان به فراوانی از محوطه‌های مرکزی فلات نظیر خوروین، قیطره، سیلک الف و سگزآباد هم گزارش شده است. در نهایت و بر اساس گونه‌شناسی مجموعه سفالی به دست آمده می‌توان گورستان جیران تپه جزلان دشت را گورستانی متعلق به بازه زمانی عصر آهن I و II دانست. همچنین بر مبنای یافته‌های سطحی شواهدی از استفاده از این گورستان در عصر آهن III نیز وجود دارد که درک صحت آن نیازمند کاوش‌های بیش‌تر است.

کاملاً مناسب دارد و ماده افزاینده به کار رفته در آن شن ریز و ذرات براق است. پوشش گلی رقیق دارد و صیقلی شده است. ارتفاعش نزدیک به ۳۰ سانتی‌متر است و قطر دهانه‌اش ۱۴ سانتی‌متر است. به علت داشتن کف گرد بر روی سطح ایستایی ندارد و برای ایستادن یا باید در یک جای گود قرار داده شود یا در داخل یک پایه قرار بگیرد.

### ملاقه‌ها

ملاقه به دست آمده از این گورستان دارای یک قسمت پیاله‌مانند است که دسته کوتاهی به آن متصل شده است (تصویر ۷: ۱۳ و تصویر ۸ و تصویر رنگی ۱۰: عکس ۱۳). از این گونه ظروف نیز تنها یک نمونه به دست آمد. ارتفاع آن ۱۰ سانتی‌متر و طول دسته آن ۸ سانتی‌متر است. پخت مناسبی دارد و برای ماده افزاینده آن از شن نرم و ریز استفاده شده است و در دسته سفال‌های ظریف قرار می‌گیرد. کف آن تخت و بدنه منحنی رو به بیرون دارد و تقریباً دهانه باز است.

### برآیند

با مقایسه مجموعه سفال‌های به دست آمده از گورستان جیران تپه جزلان دشت، می‌توان ارتباط و رابطه بسیار مشهودی بین مجموعه یافته‌های به دست آمده از این گورستان با محوطه‌های همزمان در شمال، شمال غرب و مرکز فلات و حتی غرب ایران مشاهده نمود. در این گورستان امکان تاریخ‌گذاری نسبی بر مبنای مقایسه سفالی وجود دارد. بر اساس مطالعه و مقایسه سفال‌های یافت شده از این محوطه، به نظر می‌رسد که بیش‌ترین

### منابع

#### الف) فارسی

اداره کل میراث فرهنگی، صنایع دستی و گردشگری استان قم.

طلایی، حسن، ۱۳۸۵، عصر مفرغ ایران، تهران: انتشارات سمت.

حسن‌زاده قراگوزلو، راضیه، ۱۳۸۹، مطالعه و بررسی سنت‌های سفالی عصر آهن گورستان خانقاه گیلوان، پایان‌نامه کارشناسی ارشد باستان‌شناسی، دانشگاه آزاد اسلامی واحد ابهر (منتشر نشده).

فاضلی، حسن، رابین کانی‌نگهام، حمیدرضا ولی‌پور، روٹ یانگ، گوین گیلومور و مهران مقصودی، ۱۳۸۶، «گزارش مقدماتی فصل دوم

سرلک، سیامک، ۱۳۸۹، فرهنگ هفت هزار ساله شهر قم (کاوش‌های باستان‌شناختی محوطه قلی درویش جمکران-قم)، قم: انتشارات نقش،



تپه جزلان دشت شهرستان طارم علیا، استان زنجان، مرکز اسناد اداره کل میراث فرهنگی، صنایع دستی و گردشگری استان زنجان (منتشر نشده).

مدودسکایا، یانا، ۱۳۸۳، ایران در عصر آهن I، ترجمه علی‌اکبر وحدتی، تهران: سازمان میراث فرهنگی (پژوهشگاه).

نجفی، ارض‌الله، ۱۳۸۶، گزارش بررسی و شناسایی شهرستان طارم، فصل اول، مرکز اسناد اداره کل میراث فرهنگی استان زنجان (منتشر نشده).

نقشینه، امیرصادق، ۱۳۸۳، «طبقه‌بندی کوزه‌های لوله‌دار عصر آهن و پراکندگی مکانی و زمانی آن‌ها»، مجله تخصصی باستان‌شناسی، سال اول، شماره اول، صص ۵۲-۳۵.

کاوش محوطه باستانی تپه پردیس ۸۵-۱۳۸۴»، گزارش‌های باستان‌شناسی (۷)، ویژه‌نامه نهمین گردهمایی باستان‌شناسی ایران، جلد اول، صص ۴۳۷-۴۰۶.

قنبری، بهنام، ۱۳۹۰، گزارش گمانه‌زنی به منظور تعیین عرصه و حریم محوطه‌های حمام‌یری تشویر، جیران تپه جزلان دشت و داش تپه سانسیر، مرکز اسناد اداره کل میراث فرهنگی، صنایع دستی و گردشگری استان زنجان (منتشر نشده).

—————، ۱۳۹۱، مطالعه و تحلیل مواد فرهنگی مکشوفه از گورستان‌های عصر آهنی گلابر زنجان، پایان‌نامه کارشناسی ارشد باستان‌شناسی، دانشگاه آزاد اسلامی واحد ابهر (منتشر نشده).

—————، ۱۳۹۱-۹۲، گزارش کاوش نجات‌بخشی گورستان جیران

(ب) غیرفارسی

Dyson, R.H., 1965, "Problems of Protohistoric Iran as Seen from Hassnlu", *Journal of Near Eastern Studies*, Vol. 24, pp. 193-217.

Egami, N., Fukai, S., & Masuda, S., 1960, *The Excavation at Ghalekuti and Lasulkan 1960*, The Tokyo University Iraq-Iran Archaeological Expedition Report 18, Tokyo.

Fukai, S., Ikeda, J., 1964, *The Excavation at Ghalekuti I & II*, The Tokyo University Iraq-Iran Archaeological Expedition Report 12, Tokyo.

Ghirshman, R., 1933, *Fouilles de Sialk pres de Kashan, 1933, 1934, 1937 II.*, Paris: Gheuthner.

Henrickson, R., 1987, "The Godin III Revised Chronology for Central Western Iran, ca. 2600-1400 B.C.", *Iranica Antiqua*, Vol. XXII, pp. 33-115.

Muscarella, O.W., 1974, "The Iron Age at Dinkha Tepe, Iran", *Bulletin of the Metropolitan Museum Journal*, Vol. 9, pp. 35-90.

—————, 1973, "Excavations at Agrab Tepe, Iran, 1966", *Bulletin of the Metropolitan Museum Journal*, Vol. 8, pp. 47-76.

Rubinson, K.S, 1991, "A Mid-second Millennium Tomb at Dinkha Tepe", *American Journal of Archaeology*, Vol. 95, No. 3, pp. 373-394.

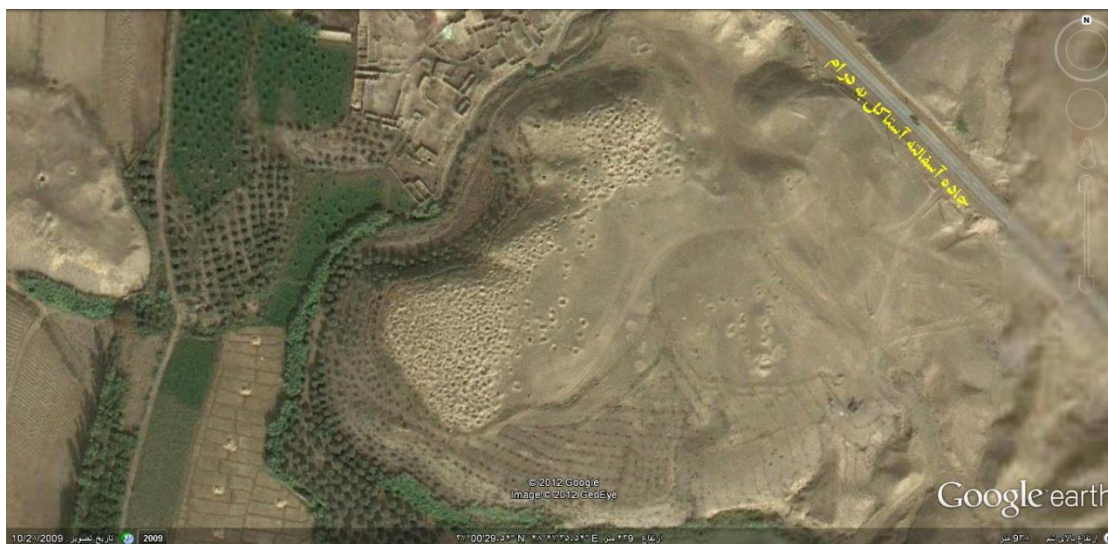
Talai, H., 2007, "The Iron II (CA.1200-800 B.C.) Pottery Assemblage at Haftavan IV-NW Iran", *Iranica Antiqua*, Vol. XLII, pp. 105-123.

Vanden Berghe, L., 1964, *La Ne'cropole de Khurvin*, Istanbul: Nederland's Historic Archaeologist Institute In Het Nabije oosten.

Young, T.C. Jr., 1965, "A Comparative Ceramic Chronology for Western Iran, 1500-500 B.C.", *IRAN*, Vol. III, pp. 53-85



نقشه ۱: موقعیت گورستان جزلان دشت در استان زنجان



تصویر ۱: گورستان جیران تپه جزلان دشت و فراوانی چاله‌های حفاری غیر مجاز (Google earth)



تصویر ۲: گور شماره ۱ در ترانشه I (عکس از نگارندگان)



تصویر ۳: گورهای شماره ۲ و ۳ در ترانشه I (عکس از نگارندگان)



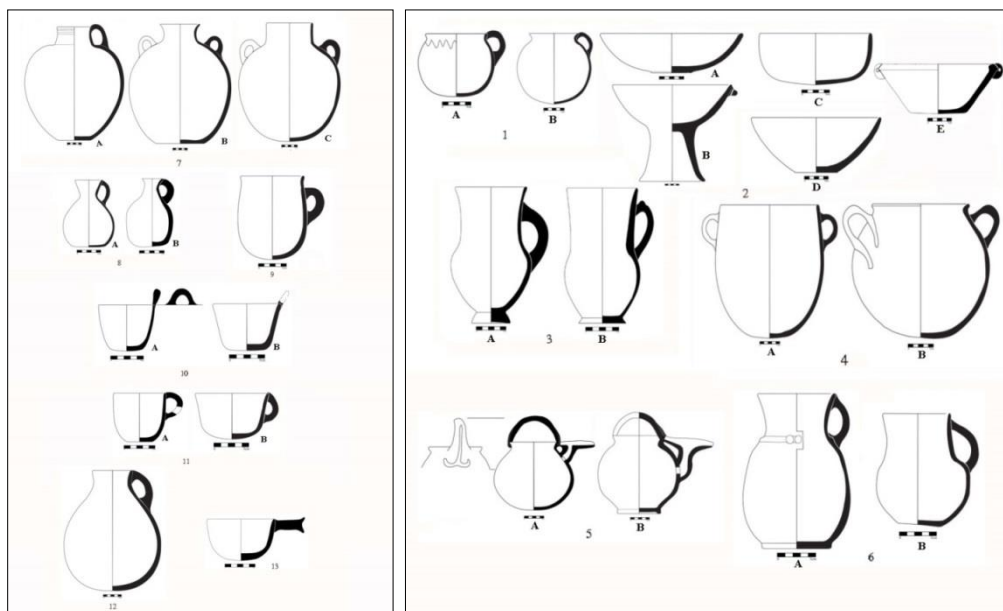
تصویر ۴: تدفین‌های درون گور شماره ۴، ترانشه III (عکس از نگارندگان)



تصویر ۵: تدفین‌های درون گور شماره ۵، ترانشه IV (عکس از نگارندگان)



تصویر ۶: نقوش کنده و برجسته به کار رفته روی ظروف سفالی



تصویر ۷: طرح گونه‌های مختلف ظروف سفالی



تصویر ۸: عکس گونه‌های مختلف ظروف سفالی