



The Typology of the Structure of the Graves of the Parthian Period in the Southern Region of the Caspian Sea, the Result of Scientific Archaeological Excavations

Soheil Ahmadi Vastani ¹

¹ Ph.D. in Historical Archaeology, Department of History and Archaeology, Islamic Azad University, Science and Research Branch, Tehran, Iran. Corresponding author: soheil_ahmadi_1361@yahoo.com

ARTICLE INFO

Article history:

Received 05 June 2023

Revised 15 July 2023

Accepted 18 July 2023

Published 18 July 2023

Keywords:

Parthian Burial

Burial Typology

Caspian See

ABSTRACT

The emergence and origin of burial patterns are not exactly known, but the burial patterns and customs of burying the dead in each region are directly related to the beliefs and worldviews of ethnic groups, class level of people in terms of socio-economics, local traditions, and natural geography features of that region. Burial patterns in ancient times, as an important approach in archaeological studies, have always been the focus of archaeologists and researchers since the beginning of archaeological activities. One of these periods is the Parthian period. Therefore, the most important goal of this article is to clarify the types of grave structures of the Parthian period in the southern region of the Caspian Sea and their various interpretations, to gain a correct understanding of the types of grave structures of the people of this region and their relationship with other regions under the control of the government. Let's find a party. In the typology of the structure of graves, the theoretical issues of grave architecture, that is, space, shape or form, and type of materials, have been discussed. The information of this research was collected based on library studies and field research and analyzed qualitatively. The results of the research show that (1) the inhabitants of the southern region of the Caspian Sea in the Parthian period used burial patterns such as; They used a simple pit, a crypt, a pot burial, four stone layers, and a shelf to bury their dead; (2) Several burial patterns of the Parthian period in this region are the continuation of the burial tradition of the past era and show cultural continuity in this region.

Citation: Ahmadi Vastani, S. (2023). The Typology of the Structure of the Graves of the Parthian Period in the Southern Region of the Caspian Sea, the Result of Scientific Archaeological Excavations. *Payām-e Bāstānshenās*, 15(28), 117-133. (In Persian)

<https://doi.org/10.30495/peb.2023.704251>

© 2023 The Author(s). Published by Payām-e Bāstānshenās

Introduction

The burial customs and practices observed in various regions are intricately intertwined with the cultural beliefs, worldviews, and socioeconomic statuses of their inhabitants, indigenous traditions, and geographical characteristics unique to each locality. Burial rituals stand as the tangible and enduring remnants of past civilizations, offering profound insights into their perspectives on life and death. Across the annals of history, the concepts of mortality and the afterlife have held a prominent place in human contemplation, with each society cultivating distinct ideologies in response. Consequently, the architectural composition of graves within each region and among various ethnic groups exhibits distinctive and discernible features (Saeedi Harsini, 1996: 153).

The southern region the Caspian Sea assumed paramount significance during the Parthian era, owing to its strategically advantageous location, proximity to the Parthian ancestral homeland, climatic conditions, substantial populace, arable terrains, and access to abundant water resources (Kavyani pouya, 2018: 121). Within the context of the Parthian period, this region oscillated between periods of direct governance by the central authority and instances of independent statehood.

Methodology

In accordance with the research objective, the present article represents a foundational investigation. To fulfill this objective, the current research endeavors to procure primary information and data through a dual-pronged approach encompassing library methods and field research. Initially, a comprehensive inquiry was conducted to discern and amass sources and collect and extract the information and documents and the reports of the archaeological scientific explorations (which led to the discovery of the graves of the Parthian period in the southern region of the Caspian Sea). Subsequently, an exhaustive analysis of the obtained documents and information was conducted. The collected information related to the sites and cemeteries of the Parthian period of the studied area is presented on the map and in tables and charts. The field study, characterized by on-site presence, direct observation, and experiential data acquisition through visits to the

cemeteries, as well as photographic documentation, complements the research methodology.

Discussion

The southern region bordering the Caspian Sea, within its contemporary political and geographical delineations, encompasses three provinces: Golestan, Mazandaran, and Gilan, spanning east to west. Geographically, this area is demarcated by the Caspian Sea to the north, Turkmenistan to the northeast, the Alborz Mountains and the provinces of North Khorasan, Semnan, Tehran, Qazvin, and Zanjan to the south, and Ardabil province to the west. The confluence of three prominent geographical factors—namely, the Caspian Sea, mountainous terrain, and river systems—has engendered a unique climate conducive to human habitation (Geographical culture, 2000: 287). Subsequent to rigorous archaeological excavations conducted at ancient sites within this region, a plethora of cemeteries dating back to the Parthian period has been unearthed.

This article's research findings elucidate that during the Parthian era, denizens of the southern Caspian Sea region practiced five distinct burial methodologies, namely: simple pit graves, crypt graves, pot graves, four-layer stone graves, and shelf graves. Crypt graves predominated, whereas shelf graves were the least prevalent.

1. Simple pit graves: This category comprises graves devoid of any architectural structures, simply dug into the ground with minimal complexity, hence their nomenclature as "simple pit graves" (Fig. 1) (Qadiani, 2015: 134).



Figure 1: Simple pit graves, Nowruz Mahalleh, Gilan (Egami et al., 1966)

2. Crypt graves: These graves typically featured a square or circular pit excavated to a specific depth in the earth, within which a crypt-like chamber was constructed to house the deceased (Fig. 2).



Figure 2: Crypt graves, Vestmin Cemetery, Mazandaran (Sharifi, 2016).

3. Pot graves: In this burial method, the deceased was interred inside a pot (Fig. 3) (Alam Al-Hudaei, 2016: 83).



Figure 3: Pot graves, Liarsang Ben Gilan cemetery (Jahani, 2016)

4. Four-layer stone graves: These graves comprised an assemblage of large stones and rubble, with the grave's opening sealed by stone slabs. Occasionally, a layer of clay was applied to the upper surface to further impede access to the grave (Fig. 4) (Saeedi Harsini, 1996: 107)



Figure 4: Four-layer stone graves, Marian Cemetery, Gilan (Khalatbari, 2004)

5. Shelf graves: Characterized by their shelf-like structure, these graves lacked an earth covering and were typically sealed with limestone and soil after interring the deceased (Fig. 5) (Babak Rad, 1966).

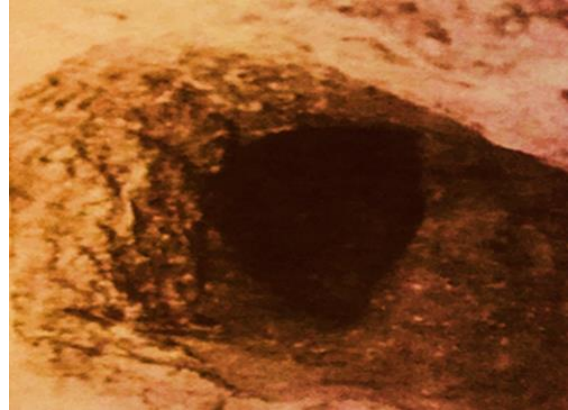


Figure 5: Shelf graves, Shirkuh site, Gilan (Babak Rad, 1966)

Of particular significance in the Parthian period cemeteries discovered in the southern Caspian Sea region is the presence of diverse grave structures. Many of these graves exhibit structural similarities with graves found in other regions of Iran.

Conclusion

Based on the information elucidated in this article, an examination of burial practices during the Parthian period in the southern Caspian Sea region reveals the utilization of five distinct burial structures for interring the deceased: pit graves (referred to as simple pit graves), crypt graves, pot graves, four-layer stone graves, and shelf graves. Among these, crypt graves emerged as the predominant burial style, whereas shelf graves were the least commonly employed. Remarkably, within the realm of the Parthian Empire, three of these grave structures—simple pit graves, four-layer stone graves, and pot graves—exhibit architectural resemblances to those found in other regions under Parthian rule. Conversely, the other two burial types have yet to be unearthed within this specific geographical territory. An important observation to underscore is that the practice of employing pit, pot, and stone graves in this region predates the Parthian period, serving as a testament to the enduring tradition of such burials in the southern Caspian Sea area throughout its long history.

References

Babak Rad, J. (1966). *Joint excavations report in Shirkuh and surveys of Bran, Sandus, Naseefi mounds in Rahmatabad district of Rudbar Governorate, Report No. 1307*. Tehran: Archives of the National Cultural Heritage and Tourism Organization (in Persian).

Egami, N., Fukai, S., & Masuda, S. (1966). *Dailaman II: The Excavations at Noruzmahale and Khoramrud, 1960*. University of Tokyo, Institute of Oriental Culture.

Geographical culture of the country's mountains (2000). First edition, fourth volume, Tehran: Geographical Organization of the Armed Forces (in Persian).

Jahani, V. (2016). *Report of the second season of archeological researches of Liar Sang Ben Amlash archaeological group*. Rasht: Archive of the General Directorate of Cultural Heritage, Handicrafts and Tourism of Gilan (in Persian).

Kavyani pouya, H. (2018). Investigating the Parthians' border and defensive fortifications and their strategy in border management. *History of Islam and Iran*, 28(38), 113-136 (in Persian).

Khalatbari, M. (2004). *Archaeological excavations at the ancient sites of Talesh (Marian, Tondvin)*. Tehran: Iran's Cultural Heritage and Tourism Organization (in Persian).

Qadiani, A. (2014). *Burial of the dead in Iran from the ancient period to the end of the Qajar period*. Tehran: Aron Publications (in Persian).

Saeedi Harsini, M. (1996). *Investigation of the burial method in the Parthian period (247 BC to 224 AD)*. Master's thesis, field of archaeology. Tehran: Tarbiat Madras University. (Unpublished) (in Persian).

Sharifi, A. (2016). The architecture of newly discovered Parthian graves in Westmin. *Mazandaran Province Architecture and Urbanization History Congress, Babolsar*, Mazandaran University, 242-254 (in Persian).



پیام باستان‌شناسی

شاپا چاپی: ۲۰۰۸-۴۲۸۵

شاپا الکترونیکی: ۹۸۸۶-۲۹۸۰

دوره ۱۵، شماره ۲۸، بهار و تابستان ۱۴۰۲



گونه‌شناسی ساختار قبور دوره اشکانی منطقه جنوبی دریای کاسپی

حاصل کاوش‌های علمی باستان‌شناسی

سهیل احمدی و استانی^۱

DOI: 10.30495/peb.2023.704251

تاریخ پذیرش: ۱۴۰۲/۴/۲۷

تاریخ دریافت: ۱۴۰۲/۳/۱۵

چکیده

ظهور و منشأ الگوهای تدفینی به درستی مشخص نیست، ولی الگوهای تدفین و آداب و رسوم خاک‌سپاری مردگان در هر منطقه، ارتباط مستقیمی با اعتقادات و جهان‌بینی اقوام، سطح طبقاتی افراد از لحاظ اجتماعی - اقتصادی، سنت‌های بومی و ویژگی‌های جغرافیای طبیعی آن منطقه دارد. الگوهای تدفین در ادوار باستانی به‌عنوان رویکردی مهم در مطالعات باستان‌شناسی، از بدو شروع فعالیت‌های باستان‌شناسی همواره مورد توجه باستان‌شناسان و پژوهشگران قرار داشته است. یکی از این ادوار، دوره اشکانی است. بر این اساس، مهم‌ترین هدف این مقاله روشن ساختن انواع ساختار قبور دوره اشکانی در منطقه جنوبی دریای کاسپی و تفسیرهای گوناگون از آن‌ها است تا از این طریق به درک و شناخت درستی در خصوص انواع ساختار قبور مردمان این منطقه و ارتباط آن‌ها با سایر مناطق زیر سیطره حکومت اشکانی دست پیدا کنیم. در گونه‌شناسی ساختار قبور، به مباحث نظری معماری قبور، یعنی فضا، شکل یا فرم و نوع مصالح پرداخته شده است. اطلاعات این پژوهش بر اساس مطالعات کتابخانه‌ای و پژوهش‌های میدانی گردآوری شده و به شیوه کیفی مورد تجزیه و تحلیل قرار گرفته است. نتایج پژوهش نشان می‌دهد که (۱) ساکنان منطقه جنوبی دریای کاسپی در دوره اشکانی از الگوهای تدفینی نظیر چاله‌ای ساده، دخمه‌ای، تدفین خمره‌ای، چهار چینه‌سنگی و رفی برای دفن مردگان خود استفاده می‌کرده‌اند؛ (۲) تعدادی از الگوهای تدفینی دوره اشکانی این منطقه ادامه سنت تدفین دوران گذشته بوده و نشان‌دهنده تداوم فرهنگی در این منطقه است.

واژگان کلیدی: تدفین اشکانی، گونه‌شناسی تدفین، دریای کاسپی.

* **استاد:** احمدی و استانی، سهیل (۱۴۰۲). گونه‌شناسی ساختار قبور دوره اشکانی منطقه جنوبی دریای کاسپی حاصل کاوش‌های علمی باستان‌شناسی. *پیام باستان‌شناسی*، ۱۵ (۲۸)، ۱۱۷-۱۳۳.

^۱ دانش‌آموخته دکتری باستان‌شناسی دوران تاریخی، گروه تاریخ و باستان‌شناسی، دانشگاه آزاد اسلامی واحد علوم و تحقیقات، تهران، ایران.

نویسنده مسئول: soheil_ahmadi_1361@yahoo.com

مقدمه

از گذشته‌های بسیار دور، اعتقاد به زندگی پس از مرگ نزد ساکنان ایران زمین رواج داشته است. اعتقاد به جهان پس از مرگ، در هر مرزوبوم، باعث رواج آیین‌ها و مراسمی خاص مربوط به مردگان شده است. تدفین عینی‌ترین و ملموس‌ترین آثار مادی برجای مانده از اقوام دوران گذشته است که بهتر از هر اثر دیگری دیدگاه‌های مردمان گذشته را نسبت به زندگی و مرگ بیان می‌کند، زیرا شیوه تدفین عینی‌ترین تجسم انسان از مرگ و زندگی پس از آن است که همواره در طول تاریخ ذهن انسان را به خود درگیر کرده و انسان متفکر و معتقد جوامع مختلف را به چالش کشانده است. از جمله مسائلی که در جامعه بشری مهم بوده و انسان‌ها آن را همواره در دوره‌های مختلف به صورت گوناگون و دقیق انجام می‌دادند تدفین اموات است، از این رو در ادوار مختلف تاریخ زندگی انسان ساختارهای متنوعی در ساخت قبور به کار برده است. ساختار قبور در هر منطقه و نزد هر قومی از ویژگی‌های خاصی برخوردار است. این ساختار و چگونگی الگوی تدفین برخاسته از قوانین دینی اعمال شده از سوی حکومت، الگوهای اندیشه و رفتار مردم هر منطقه، جبر محیطی و سطح طبقاتی است (Saidi Harsini, 1996:153). با گونه‌شناسی ساختار قبور می‌توان به شناسایی و بازسازی باورهای دینی، تفاوت‌های طبقاتی افراد در جامعه آن دوره بر اساس جایگاه اجتماعی، اقتصادی، تأثیرات جغرافیای محیطی بر ساختار قبور و همچنین فرهنگ معنوی و عملکرد پیشینیان در این منطقه پرداخت.

منطقه جنوبی دریای کاسپی به دلیل موقعیت استراتژیکی خاص و نزدیک بودن به خاستگاه اولیه اشکانیان همچنین نوع اقلیم، جمعیت پرشمار، زمین‌های حاصلخیز و آب فراوان در دوره اشکانی نیز بسیار حائز اهمیت بوده است (Kavyanipor, 2018: 121). همین ویژگی خاص

منطقه سبب گشته تا ما شاهد ساختارهای متفاوت تدفین در این منطقه در این دوره باشیم. در ادوار مختلف تاریخ، منطقه جنوبی دریای کاسپی، گاه به صورت یک ایالت زیر نظر حکومت مرکزی بوده و گاه به طور مجزا، ایالت مستقلی را تشکیل می‌داد، این ادغام و یا گسست با حکومت مرکزی می‌تواند حاکی از تحولات سیاسی این منطقه باشد. در دوره اشکانی نیز ما شاهد این ادغام و گسست در این منطقه هستیم. همین ادغام و گسست‌ها این منطقه با حکومت مرکزی سبب شد که مردمان این منطقه از ساختار تدفین خاصی در این منطقه پیروی کنند؛ پژوهش‌ها و کاوش‌های باستان‌شناسی انجام شده در ایران حاکی از آن است که در دوره اشکانی تنوع مذهبی وجود داشته است و پادشاهان اشکانی این فرصت را مهیا کرده بودند که در گستره امپراتوری اشکانی مردمان مختلف در به کارگیری آیین‌ها و آداب مذهبی خودمختارانه اقدام کنند. علاوه بر این عوامل دیگری نظیر؛ وسعت زیاد قلمرو، طولانی بودن دوران حکومت و جغرافیای طبیعی هر منطقه سبب شده تا ما شاهد تنوع زیادی در الگوهای تدفینی دوره اشکانی باشیم. در این مقاله سعی نگارنده بر آن است با ژرف‌نگری عمیق و سنجش موشکافانه ساختار قبور دوره اشکانی مکشوفه در منطقه جنوبی دریای کاسپی است که بر اساس کاوش‌های علمی باستان‌شناسی کشف گردیده را از لحاظ الگوهای ساختاری نوع مصالح مورد بررسی و تفسیر قرار دهد. مهم‌ترین پرسش‌هایی که این مقاله در صدد پاسخ گفتن به آنهاست، عبارت‌اند از: ۱. مردمان ساکن در منطقه جنوبی دریای کاسپی در دوره اشکانی از چه الگوهایی برای تدفین مردگان خود استفاده می‌کردند؟ ۲. به چه میزان ساختار قبور اشکانی مکشوفه از منطقه جنوبی دریای کاسپی با سایر مناطق زیر سیطره این شاهنشاهی مطابقت دارند؟

روش پژوهش

باتوجه به هدف مطالعاتی، مقاله حاضر از گونه پژوهش‌های توسعه‌ای است. در پژوهش حاضر جهت حصول این امر اقدام به جمع‌آوری اطلاعات و داده‌های دست‌اول به دو روش کتابخانه‌ای و پژوهش‌های میدانی گردید. در ابتدا به طور کامل نسبت به شناسایی منابع و جمع‌آوری و استخراج اطلاعات و مدارک و گزارش‌های کاوش علمی باستان‌شناسی (که سبب کشف گورهای دوره اشکانی در منطقه جنوبی دریای کاسپی شد) اقدام شده است، سپس، جهت تحلیل مدارک و اطلاعات اقدام شد. اطلاعات گردآوری‌شده مربوط به محوطه‌ها و گورستان‌ها دوره اشکانی منطقه مورد پژوهش بر روی نقشه و در جداول و نمودارها ارائه شده‌اند. در روش میدانی تحقیق با حضور در محل و به صورت مشاهده و تجربه مستقیم بر پایه بازدید از گورستان‌ها به تصویربرداری و گردآوری اطلاعات و داده‌های موردنیاز پرداخته شده است.

پیشینه پژوهش

از لحاظ روش‌های مطالعاتی در مورد الگوهای تدفین مربوط به دوره اشکانی، در مناطق دیگر ایران صورت گرفته که در ادامه برخی از کتاب‌ها و مقالات باستان‌شناسی که به الگوهای تدفین در دوره اشکانی پرداخته‌اند معرفی خواهیم کرد؛ ۱. احمد چایچی امیر خیز و محمدرضا سعیدی هرسینی در بخشی از کتابی تحت عنوان «نگاهی به تدفین تابوتی در ایران باستان» که در سال ۱۳۸۱ به چاپ رسید به تدفین‌های تابوتی دوره اشکانی پرداخته‌اند. ۲. احمد چایچی امیر خیز در بخش‌هایی از کتاب دیگر خود با عنوان «گور خمره‌های ایران» که در سال ۱۳۸۴ به چاپ رسیده به گور خمره‌های اشکانی ایران پرداخته است. ۳. سیف‌الله کام‌بخش در مقاله‌ای تحت عنوان «گور خمره‌های اشکانی» که در مجله باستان‌شناسی و تاریخ در سال ۱۳۷۷ به چاپ رسید به

گورهای خمره‌ای دوره اشکانی پرداخته است. ۴. یعقوب محمدی فر و علیرضا هژبری نویبری در مقاله‌ای تحت عنوان «نگرشی بر آیین گور خمره‌ای دوران اشکانی در حاشیه غربی زاگرس مرکزی (مریوان)» که در سال ۱۳۸۳ در مجله پیام باستان‌شناس به چاپ رسیده علاوه بر معرفی شیوه‌های تدفین دوره اشکانی به طبقه‌بندی گور خمره‌های اشکانی مریوان پرداخته‌اند. ۵. علی میکائیلی و داور فیروزی در مقاله‌ای تحت عنوان «بررسی شیوه‌های تدفین در گورستان‌های مغان (گرمی) مقارن با عصر اشکانیان» که در چهارمین کنفرانس بین‌المللی علوم و مهندسی به چاپ رسیده به سبک معماری و ساختار قبور دوره اشکانی منطقه گرمی مغان پرداخته‌اند. ۶. سهیل احمدی و استانی در مقاله‌ای تحت عنوان کندوکاوی بر الگوهای تدفین ایران در دوره اشکانی و ساسانی با استناد به کاوش‌های باستان‌شناسی. باستان‌شناسی ایران که در سال ۱۳۹۹ در مجله باستان‌شناسی ایران به چاپ رسید به معرفی الگوهای تدفینی دوره اشکانی پرداخته است؛ و در خصوص تدفین دوره اشکانی در منطقه جنوبی دریای کاسپی علاوه بر گزارش‌های باستان‌شناسی کتاب و مقالات زیر چاپ شده است: کاوش‌های باستان‌شناسی در محوطه‌های باستانی تالش، کاوش باستان‌شناسی در محوطه باستانی وسکه (Khalatbari, 2004)، دستاوردهای باستان‌شناسی دشت گرگان بزرگ (ورکان) محوطه بازگیر، تپه پوکر دوال، تپه درزی خیل، محوطه پیرامون سد وشمگیر، تپه امامزاده نور (ع)، تپه قلعه خندان (Abbasi, 2014)، گزارش پایانی کاوش‌های باستان‌شناختی نرگس تپه دشت گرگان (Abbasi, 2011)، معماری گور دخمه‌های نویافته اشکانی و ستمین (Sharifi, 2015).

الگوهای تدفینی رایج در دوره اشکانی

در دوره اشکانی به دلیل وسعت زیاد قلمرو اشکانیان، طولانی‌بودن دوران حکومت، نبود سیاست دینی چندان متمرکز و دست حکومت‌های محلی در رفتارهای آیینی

حسین آباد شوش (Rahbar, 2013-2014: 243)، حومه شوش (DMecqunem, 1943) و تپه بولاجیا (Unvala, 1929)، تدفین‌هایی با تابوت کشف گردیده است. همچنین در خارج از مرز کنونی ایران در سوریه (College, 1978: 97) و الحضرة (هترا) (Safar and Mustafa, 1997: 82) نیز تابوت‌های سفالین مربوط به دوره اشکانی به دست آمده است.

۲. گورهای خمره‌ای: از دوران پیش از تاریخ اقوام مختلف ایرانی از ظروف سفالی و خمره‌های شکسته برای دفن جنین، نوزادان و خردسالان استفاده می‌کردند. ولی در دوران بعدی به ویژه در دوره اشکانی برای دفن افراد بزرگ‌سال هم مورد استفاده قرار گرفته است (Alam Al-Hudaei, 2016: 83). در خصوص به کارگیری خمره در تدفین اموات پژوهشگران و باستان‌شناسان انگاره‌های مختلفی دارند، برخی گمان می‌برند به کارگیری از خمره در تدفین جنبه عملکردی داشته و جهت جلوگیری از پراکنده شدن استخوان‌های ظریف کودکان استفاده گردیده است، برخی دیگر معتقدند این گونه تدفین ارتباط تنگاتنگی با وضعیت قرار گرفتن جنین در داخل رحم مادر دارد و معتقد هستند همان‌طور که انسان در رحم مادر قرار گرفته پس از مرگ نیز به همان حالت به خاک سپرده شود (Qadiani, 2015: 66). در کاوش‌های باستان‌شناسی از محوطه‌های آکروپل شهر شاهی در شوش (Deolafova, 1992)، تل آپادانا (Chaichi, 2005)، تاق بستان، بیستون، کنگاور، گرمی مغان، تپه خرمن قریه شیخلر، تپه کن بری، آیری زمین (تپه نخود)، تپه پیه درق، تپه حاتم پیه درق، تپه همت سلاله و چو جیران (Kambakhsh Fard, 1998)، سنگ شیر همدان (Azarnoosh, 1975)، قلعه ضحاک (Qandgar, 2003) و گورستان‌های قامیشه، لندوه، سیسر، ماولو در شهرستان سردشت (Salimi et al., 2018)، مریوان (Mohammadi Far, 2003)، مینگه

باز بود و هیچ قومی زیر نفوذ دین مرکزی قرار نداشته است و به دلیل تأثیرات مذاهب یونان که توسط جانشینان اسکندر در این دوران رواج یافته بود در الگوهای تدفین از الگوی خاصی جهت تدفین از سوی حکومت اعمال نشده بود (Qadiani, 2015: 262-306). به همین دلایل ما شاهد تنوع زیادی در الگوهای تدفین در این دوره هستیم. این الگوها عبارت‌اند از: ۱. تدفین در تابوت‌های سفالی و سنگی، ۲. گورهای خمره‌ای، ۳. گورهای چاله‌ای (حفره‌ای ساده)، ۴. گورهای مکعب مستطیل سنگی، ۵. گورهای چاهی، ۶. آرامگاه‌های سردابه‌ای، ۷. گور معبد، ۸. گور دخمه، ۹. گورهای سنگ‌چین، ۱۰. گور با پوشش خمره‌ای، ۱۱. گور با بنای سنگی، ۱۲. قبور رفی (Nemati and Sadraei, 2012: 105-106; Ahmadi Vastani, 2020: 19; Sobhani and Rezaeinia, 2021: 6-7; Alam Al-Hudaei, 2016: 78-89).

۱. تدفین در تابوت‌های سفالی، گلی و سنگی: بررسی‌های باستان‌شناختی نشان داده‌اند که استفاده از تابوت برای دفن مردگان در ایران از دوران گذشته مرسوم بوده و یکی از الگوهای تدفین در دوره اشکانی بوده است. تابوت محفظه‌ای است جنس سنگ، سفال و چوب انجام شده است، این تابوت‌ها از قبل ساخته می‌شوند تا در مراسم تدفین از آن‌ها جهت خاک‌سپاری اموات بهره‌گیری شود. تابوت‌های سفالی این دوره را از نظر شکل و گونه می‌توان به تابوت‌های وانی و انسانی شکل تقسیم‌بندی کرد (Chaichi and Saidi, 2002: 105). در کاوش‌های باستان‌شناسی از محوطه‌های سنگ شیر همدان (Azarnoosh, 1975)، منطقه بازار شهر همدان (جدول ۱، شماره ۱)، گرمی مغان، چشمه‌سار تخت جمشید (Kambakhshard, 1965)، بولیچه در شوش (Schmidt, 1957: 117-157)، گلاک شوشتر (Rahbar, 1999: 90-93) کنگاور، در شهر صنعتگران، شهر شاهی (Deolafova, 1992)، تپه

۴. گورهای مکعب‌مستطیل سنگی: از دیگر انواع الگوهای تدفین دوره اشکانی در ایران، دفن اجساد در قبوری است که به شکل مکعب‌مستطیل حفر شده و در آن مصالح سنگی به کار رفته است (Saidi, 1996: 107). در این الگوی تدفین پس از آن که گودالی در زمین به اندازه دلخواه حفر می‌کردند اطراف گودال را با سنگ و ملاط آهک و گل به شکل مکعب‌مستطیل بر روی هم می‌چیدند. کف قبور نیز با سنگ‌های لاشه‌ای مفروش و با قیر معدنی نفوذناپذیر می‌شده و خلل و فرج آن را مسدود می‌کرده‌اند (Qadiani, 2015: 302). قدیمی‌ترین نمونه مربوط به دوره اشکانی، گوری است که در حوزه گرمی دشت مغان بررسی و کاوش شد و سنگ‌های تخته‌ای و قلوه‌ای بزرگ به صورت مکعب‌مستطیل ساخته شده است (Kambakhsh, 1998). نمونه‌های دیگر این نوع الگوی تدفینی در کنگاور (Kambakhsh, 1995) (جدول ۱، شماره ۴) و محوطه پردی شهر ربط شناسایی شده است (Salimi et al., 2018: 124).

۵. گورهای چاهی: این نوع الگوی تدفین به دو شیوه اجرا می‌شده است: در شیوه اول، ابتدا چاه عمیق به ارتفاع ۱۰ الی ۱۵ متر که در انتها عریض گشته و تشکیل اتاق تدفین را می‌دهد. در شیوه دوم، پس از ایجاد چاه در انتها راهرویی طویل افقی ایجاد می‌کردند که این راهرو در ادامه به محوطه مشخص برای تدفین که به صورت درگاهی است راه می‌یابد (Alipur, 2006: 69). نمونه‌ای از این نوع آرامگاه‌ها مربوط به دوره اشکانی در آکروپول شوش (Deolafova, 1992: 143) و شهر شاهی در شوش (DeMorgan, 1905: 33) شناسایی شده است (جدول ۱، شماره ۵).

۶. آرامگاه‌های سردابه‌ای: در این روش ابتدا آرامگاه را در زیرزمین ایجاد می‌کردند و سپس با استفاده از تابوت

چویر (Mohammadi Far and Hejbari Nobri, 2004)، گورستان زردویان مریوان (Masoumian, 2017)، محوطه ده کهنه ۱ شهرستان سنندج (Khosravi et al., 2022) (جدول ۱، شماره ۲) و گورستان آکروپول و شهر شاهی شوش (Deolafova, 1992) تدفین‌های خمره‌ای کشف گردیده است.

۳. گورهای چاله‌ای ساده: این نوع قبور به قبور حفره‌ای ساده نیز معروف هستند و به روش بسیار ساده در داخل خاک کنده شده و دارای هیچ‌گونه ساختار معماری خاصی نمی‌باشند و تنها با خاک برداری از زمین به شکل قبر درآمده‌اند. از لحاظ شکل این نوع قبور دارای شکل نامنظمی بوده و در انتهای اضلاع با قوسی به هم ارتباط دارند و بیشتر به شکل بیضی بنا گردیده‌اند. در این نوع قبور نخست حفره‌ای را که معمولاً کمی بیش از طول و عرض بدن انسان بوده در داخل خاک می‌کنند تا آنجایی که به خاک بکر برسند. سپس مرده را در داخل حفره کنده شده قرار می‌دادند و روی آن را با تیرهای چوبی پوشانیده و سپس روی آن را هم خاک می‌ریختند (Qadiani, 2015: 134). در کاوش‌های علمی باستان‌شناسی از محوطه‌های؛ شمال شهر جرجان (Kiani, 1982)، وستمین مازندران (Sharifi, 2016)، لیار سنگ بن گیلان (Jahani, 2016) در محوطه ولیران دماوند (Nemati, 2006) (شکل ۱، شماره ۳)، محوطه‌های باستانی نوروز محله (Egami et al., 1966)، حسنی محله و قلعه کوتی دیلمان (Sono and Fukai, 1968)، جوبن (Khalatbari, 1986)، گورستان وسکه و مریان گیلان (Khalatbari, 2004) و در اشکفت واقع در سیسر شهرستان سردشت، جنوب غربی سلماس (Salimi et al., 2018: 138)، سنگ شیر همدان (Azarnoosh, 1975) و محوطه ده کهنه ۱ شهرستان سنندج (Khosravi et al., 2022) گزارش شده است.

با یک ردیف سنگ‌های رودخانه‌ای محدود می‌کردند. نمونه این‌گونه گور در محوطه ولیران در شهرستان دماوند (جدول ۱، شماره ۹) (Nemati and Sadraei, 2012: 111) و قلعه کوتی اشکور (کومنی) استان گیلان (Mousavi, 1995) کشف گردیده است.

۱۰. گور با پوشش خمره‌ای: ساختار این نوع قبور به‌گونه‌ای است که بعد از قرار جسد در داخل گور روی آن را با قطعات یک خمره بزرگ می‌پوشاندند. نمونه این تدفین در محوطه ولیران شهرستان دماوند شناسایی شده است (Nemati, 2011: 303-304) (جدول ۱، شماره ۱۰).

۱۱. گورسنگی: این نوع قبور معمولاً در دامنه تپه‌ها و صخره‌های کنده‌شده و با انباشت قلوه‌سنگ‌های رودخانه‌ای به رنگ‌های سیاه‌سفید و به‌صورت نامنظم ساخته شده‌اند. فرم قبور سنگی به دودسته مربع، مدور و در مواردی بیضی تقسیم می‌شود (جدول ۱، شماره ۱۱). تمامی گورها با سنگ‌های ورقه‌ای و بدون هیچ ملاطی ساخته شده است که به‌صورت طبیعی در خود محل یافت می‌شوند. تمامی گورها مسقف بوده و برخی از گورها دارای ورودی بین ۵۰ تا ۷۰ سانتی‌متر هستند. تمامی این قبور دارای نوعی سفال خشن است (Shirazi et al., 2014: 27). این الگوی تدفین تاکنون فقط در جنوب و جنوب شرق ایران تا حاشیه خلیج فارس در منطقه مکران جنوبی (شهرستان‌های نیک شهر و چابهار) در بلوچستان ایران دیده شده است (Sobhani and Rezaei Nia, 2021: 18). علت تاریخ‌گذاری آن به دوره اشکانی، پیداشدن یک سکه مسی متعلق به سناتروک مربوط به سال‌های ۷۰-۷۷ ق.م است که در منطقه دامبی - کوه، از یک گور توده سنگی دست آمده است (Basafa, 2008: 187-206; Karlo vsky, 1968: 117,157). همچنین در حوزه باهوکلالت در بلوچستان ایران که از مهم‌ترین محوطه تدفین توده سنگی در ایران است یافت

اجساد را دفن می‌کرده‌اند. در کاوش‌های باستان‌شناسی از محوطه گلاک شوشتر و شهر صنعتگران در شوش (Rahbar, 1994, 1999). در محوطه ولیران واقع در شهرستان دماوند (Nemati, 2006: 93-97)، (جدول ۱، شماره ۶)، پالمیر (Horst, 1973) و سوریه (College, 1978) کشف گردیده است.

۷. گور معبد: در این نوع از الگوی تدفین از آرامگاه‌هایی استفاده می‌شود که به نام گور معبد خوانده می‌شوند. این نوع الگوهای تدفینی در داخل ایران در جزیره خارک شناسایی شده است (جدول ۱، شماره ۷) (Haerink, 1975: 140). همچنین، در خارج از ایران در پالمیر در سوریه در نساء در ترکمنستان شناسایی شده است (Mongait, 1959: 69,29).

۸. گور دخمه: این گورها معمولاً با گودالی به شکل مربع یا دایره معرفی می‌شوند که به عمق مشخصی در زمین حفر شده و سپس اتاقکی دخمه مانند در آن ساخته می‌شد که تدفین در داخل آن به انجام می‌رسید. این نوع الگوی تدفین در استان گیلان از محوطه‌های؛ نوروژ محله و خرم رود (Egamiyet, 1966)، شاه جان کومنی (Mousavi, 1976)، شمام یا سمم (Shahidzadeh, 1969)، کلورز (Khalatbari, 2005)، گورستان حلیمه جان (شاه پیر) (Fukai and Matsutani, 1980)، شیرکوه (Babak Rad, 1966)، حسنی محله و قلعه کوتی دیلمان (Sono and fukai, 1968)، جوین گیلان (Hakimi, 1968)، لیار سنگ بن در املش (Jahani, 2016) و در استان مازندران از گورستان‌های لت سر و ستمین در کیاسر (Sharifi, 2016)، ولم بهشهر (Abbas Nejad, 2022) به‌دست آمده است (جدول ۱، شماره ۸).

۹. گورهای سنگ‌چین: ساختار این‌گونه گور مشابه گورهای گودالی بوده با این اختلاف که اطراف جسد را

۱۲. قبور رفی^۱: این نوع قبور که تقریباً به صورت رف به وجود آمده که از نظر شیوه کار با قبور تونلی یکی است، منتهی در این قبور به جای تونل متوفی را در محفظه‌ای رف مانند (طاقچه‌ای شکل) جای می‌دادند و برعکس قبور تونلی که فاقد خاک پوششی است در این قبور بر روی مردگان خاک و سنگ گچی می‌ریخته‌اند. نمونه‌ای از این نوع قبور در محوطه شیرکوه گیلان به دست آمده است (Babak Rad, 1966) (جدول ۱، شماره ۱۲).

شده است (Hashemi Zarrajabad et al., 2014: 109-110). باتوجه به اسناد، مدارک و سفال‌های یافت شده می‌توان تاریخ‌گذاری این گورستان‌ها را به دوره اشکانی نسبت داد (Shirazi et al., 2012: 22). نمونه‌هایی از این الگوی تدفین در خارج از ایران در پاکستان، عمان و سواحل جنوبی خلیج فارس مشاهده شده است (Lamberg- Karlovsky and Humphries, 1967).

جدول ۱: نمونه‌هایی منتخب از الگوهای تدفینی دوره اشکانی (Author, 2023)

شماره	نام محوطه	نوع الگوی تدفینی	نام کاوشگر و سال کاوش	تصاویر و طرح
۱	منطقه بازار همدان	تابوتی	طی عملیات راه‌سازی 2017	
۲	محوطه ده کهنه ۱ سنندج	خمره‌ای	Khosravi et al. 2022	
۳	ولیران دماوند	چاله‌ای ساده	Nemati; 2006	
۴	کنگاور کرمانشاه	مکعب مستطیل سنگی	Kambakhsh; 1968	
۵	شهر شاهی شوش	گور چاهی	Girshman; 1967-1946	
۶	محوطه ولیران دماوند	آرامگاه سردابه‌ای	Nemati; 2006	
۷	جزیره خارک	گور معبد	Sobhani and Rezaei Nia:2021, 18	

نپرداخته، همچنین فقط یک عکس با کیفیت پایین از این نوع قبور موجود است نمی‌توان به طور دقیق به تحلیل علمی در خصوص ساختار این نوع قبور پرداخت، به همین دلیل به نظر کاوشگر احترام گذاشته و این نوع قبور را به همین نام معرفی نموده‌ایم.

^۱ این اصطلاح توسط کاوشگر به نوعی از قبور اطلاق شده است. از آن جایی که گزارش به طور مختصر و در حد چند صفحه است و از جزئیات کاوش اطلاعاتی در دسترس نیست و در این گزارش کاوشگر بیشتر به توصیف یافته پرداخته و به توصیف ساختار گور

	Sharifi; 2016	گور دخمه	گورستان وستیمین مازندران	۸
	Nemati; 2006	سنگ چین	محوطه ولیران دماوند	۹
	Nemati; 2006	گور با پوشش خمره‌ای	محوطه ولیران دماوند	۱۰
	Shirazi et al., 2012	گورسنگی	منطقه مکران جنوبی	۱۱
	Babak Rad, 1966	قبر رفی	محوطه شیرکوه گیلان	۱۲

متفاوت از نظر آب‌وهوایی و پوشش گیاهی با سایر نقاط ایران و حتی خاور نزدیک است. بررسی و کاوش‌های باستان‌شناسی صورت گرفته در مناطق جنوبی دریای کاسپی حکایت از آن دارد که گروه‌های انسانی به صورت کوچ رو، حداقل از اواخر پارینه‌سنگی و اوایل فراپارینه‌سنگی این منطقه از ایران را جهت زیست خود انتخاب کرده‌اند. این منطقه در دوران تاریخی خصوصاً دوره اشکانی مورد توجه شاهان اشکانی بوده است (Ahmadi, Vastani and Abdal Mahmoodabadi, 2022: 5). پی کاوش‌های علمی باستان‌شناسی که تاکنون در گورستان‌ها و محوطه‌های باستانی منطقه جنوبی دریای کاسپی صورت گرفته، تعدادی گور متعلق به دوره اشکانی کشف گردیده است (شکل ۲ و جدول ۲).

انواع ساختار قبور دوره اشکانی در منطقه جنوبی دریای کاسپی

منطقه جنوبی دریای کاسپی در تقسیمات سیاسی و جغرافیایی حال حاضر شامل: سه استان است که این استان‌ها از شرق به غرب شامل؛ استان‌های گلستان، مازندران و گیلان است. این منطقه از شمال به دریای کاسپی؛ از شمال شرقی به جمهوری ترکمنستان؛ از جنوب به استان‌های خراسان شمالی، سمنان، تهران، قزوین و زنجان؛ و از غرب به استان اردبیل منتهی می‌شود (Geographical culture, 2000: 287). کرانه‌ها و پس کرانه‌های جنوبی دریای کاسپی تحت تأثیر سه عامل جغرافیایی مؤثر؛ دریا، کوهستان و رودها، اقلیم ویژه‌ای برای زیست به وجود آورده است. این منطقه به جهت ویژگی‌های جغرافیایی خاصی که دارد دارای ساختاری



شکل ۲: موقعیت جغرافیایی محوطه‌ها و گورستان‌های دوره اشکانی در منطقه جنوبی دریای کاسپی (Author, 2023)

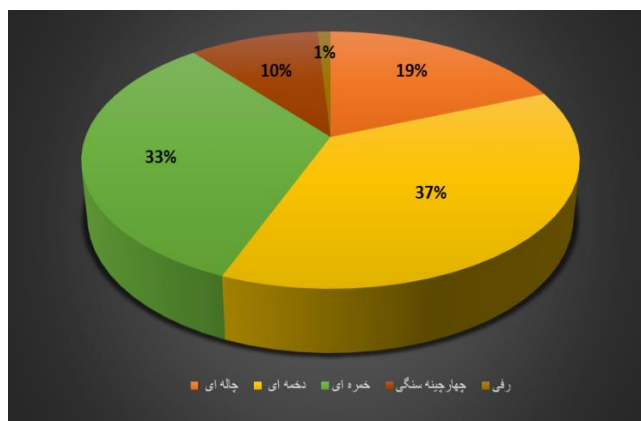
جدول ۲: اطلاعات مربوط به انواع ساختار قبور دوره اشکانی مکشوفه از منطقه جنوبی دریای کاسپی (Author, 2023)

شماره	نام محوطه	موقعیت مکانی محوطه	دوره	نوع ساختار قبور	منبع
۱	شهر جرجان	استان گلستان، شهرستان گنبد کاووس	اشکانی	چاله‌ای (حفره‌ای) ساده	Kiani et al., 1986
۲	بازگیر	استان گلستان، شهرستان مینودشت	اشکانی	چاله‌ای (حفره‌ای) ساده	Abbasi, 2015
۳	نرگس تپه	استان گلستان، شهرستان گرگان	اشکانی	چاله‌ای (حفره‌ای) ساده	Abbasi, 2011
۴	لت سر وستیمین	استان مازندران، ساری، روستای وستیمین	اشکانی	چاله‌ای ساده و دخمه‌ای	Sharifi, 2015-2018
۵	ولم بهشهر	استان مازندران، بهشهر، روستای ولم	اشکانی	دخمه‌ای	Abbas Nejad, 2022
۶	نوروز محله	استان گیلان، شهرستان دیلمان	اشکانی	چاله‌ای (حفره‌ای) ساده	Shahid Zadeh, 1969
۷	اصطخ جان	استان گیلان، شهرستان رودبار	اشکانی	چاله‌ای (حفره‌ای) ساده	Lac, 1967
۸	رشی	استان گیلان، شهرستان رودبار	اشکانی	چاله‌ای (حفره‌ای) ساده	Lac, 1968
۹	کلورز	استان گیلان، شهرستان رشت، روستای کلورز	اشکانی	چاله‌ای ساده، دخمه‌ای و چهار چینه سنگی	Hakemi, 1973- 1965; Khalatbari, 2005

Khalatbari, 2004	چاله‌ای (حفره‌ای) ساده	اشکانی	استان گیلان، شهر پره سر	وسکه	۱۰
Egami, 1966	دخمه‌ای	اشکانی	استان گیلان، شهر پره سر	نوروز محله	۱۱
Shahid Zadeh, 1969	دخمه‌ای	اشکانی	استان گیلان، شهرستان دیلمان	خرم رود	۱۲
Shahid Zadeh, 1969	دخمه‌ای	اشکانی	استان گیلان، شهرستان رودبار	شمام (سمام)	۱۳
Tsutani and Sono, 1980	دخمه‌ای	اشکانی	استان گیلان، شهرستان رودبار	حلیمه جان	۱۴
Sono and Fukai, 1980	دخمه‌ای	اشکانی	استان گیلان، شهرستان دیلمان	حسنی محله	۱۵
Hakimi, 1965	دخمه‌ای	اشکانی	استان گیلان، روستای جوین	جوین	۱۶
Jahani, 2016	چاله‌ای، دخمه‌ای، خمره‌ای	اشکانی	استان گیلان، شهر املش	لیار سنگ بن	۱۷
Sono and Fukai, 1968	خمره‌ای	اشکانی	استان گیلان، شهرستان دیلمان	قلعه کوتی	۱۸
Khalatbari, 2004	چهار چینه سنگی	اشکانی	استان گیلان، روستای میانرود	میانرود	۱۹
Khalatbari, 2004	چهار چینه سنگی	اشکانی	استان گیلان، روستای تندوین	تندوین	۲۰
Khalatbari, 2004	چهار چینه سنگی	اشکانی	استان گیلان، روستای مریان	مریان	۲۱
Babak Rad, 1966	رفی	اشکانی	استان گیلان، شهرستان دیلمان	شیرکوه	۲۲

رفی بوده است. بر اساس پژوهش صورت گرفته در این مقاله بیشترین الگوهای تدفینی به کاررفته از نوع دخمه‌ای و کمترین الگو مربوط به نوع رفی بوده است (شکل ۳) که در ادامه به آن‌ها می‌پردازیم.

باتوجه به پژوهش صورت گرفته در این مقاله، مردمان ساکن در منطقه جنوبی دریای کاسپی، در دوره اشکانی از پنج نوع الگوهای تدفین استفاده می‌کردند که عبارت‌اند از: قبور گودالی (چاله‌ای ساده)، قبور دخمه‌ای، قبور خمره‌ای، قبور چهار چینه سنگی و قبور



شکل ۳: درصد نوع الگوهای تدفین دوره اشکانی، منطقه جنوبی دریای کاسپی (Author, 2023)

۱. گورهای چاله‌ای ساده (حفره‌ای ساده): این نوع قبور دارای هیچ نوع ساختاری معماری نمی‌باشند و به شیوه بسیار ساده در داخل خاک کنده شده و تنها با خاک برداری از زمین به شکل قبر درآمده‌اند به همین علت به قبور حفره‌ای ساده نیز معروف هستند از لحاظ شکل این نوع قبور دارای شکل نامنظمی بوده و در انتهای اضلاع با قوسی به هم ارتباط دارند و بیشتر به شکل بیضی بنا گردیده‌اند. در این نوع قبور نخست حفره‌ای را که معمولاً کمی بیش از طول و عرض بدن انسان بوده در داخل خاک حفر می‌کردند. سپس مرده را در داخل حفره کنده شده قرار می‌دادند و روی آن را با تیرهای چوبی پوشانیده و سپس روی آن را هم خاک می‌ریختند.

۲. گورهای دخمه‌ای: این گونه ساختار تدفینی تنها در منطقه جنوبی دریای کاسپی توسط باستان‌شناسان شناسایی شده و نمونه‌ای از آن در گستره جغرافیایی شاهنشاهی اشکانیان مشاهده نشده است. این گورها معمولاً با گودالی به شکل مربع یا دایره معرفی می‌شوند که به عمق مشخصی در زمین حفر شده و سپس اتاقکی دخمه مانند در آن ساخته می‌شد که تدفین در داخل آن به انجام می‌رسید. این نوع ساختار تدفین در محوطه‌های نوروژ محله (Egami et al., 1966) و خرم رود، شام یا سمّام (Shahid Zadeh, 1969)، حلیمه جا (Tsutani and Sono, 1980) محوطه حسنی محل (Sono and Fukai, 1968)، محوطه جوبین (Hakimi, 1965)، لیار سنگ بن در املش استان گیلان و محوطه باستانی لت سر وستیمین در کیاسر و لم بهشهر (Abbas Nejad, 2022)، مازندران شناسایی شده است. ساختار گور دخمه‌های گورستان وستیمین از سه بخش؛ راهرو یا فضای مستطیلی شکل، ورودی یا درگاه بین راهرو و دخمه و اتاق دخمه تشکیل شده است (جدول ۳، شماره ۲) (Sharifi, 2016: 246-249).

۱. گورهای چاله‌ای ساده (حفره‌ای ساده): این نوع قبور دارای هیچ نوع ساختاری معماری نمی‌باشند و به شیوه بسیار ساده در داخل خاک کنده شده و تنها با خاک برداری از زمین به شکل قبر درآمده‌اند به همین علت به قبور حفره‌ای ساده نیز معروف هستند از لحاظ شکل این نوع قبور دارای شکل نامنظمی بوده و در انتهای اضلاع با قوسی به هم ارتباط دارند و بیشتر به شکل بیضی بنا گردیده‌اند. در این نوع قبور نخست حفره‌ای را که معمولاً کمی بیش از طول و عرض بدن انسان بوده در داخل خاک حفر می‌کردند. سپس مرده را در داخل حفره کنده شده قرار می‌دادند و روی آن را با تیرهای چوبی پوشانیده و سپس روی آن را هم خاک می‌ریختند. این گونه الگوی تدفین به چون ساده‌ترین الگوی تدفین بوده در تمامی ادوار تاریخ کاربرد داشته است. در پی کاوش‌های علمی باستان‌شناسی در منطقه جنوبی دریای کاسپی که در محوطه‌های باستانی و گورستان‌های دوره اشکانی همچون: شمال شهر جرجان (Kiani, 1982)، اشکانی Kiani et al., 1986 تپه بازگیر مینودشت (Abbasi, 2011: 132-24)، نرگس تپه گرگان (Abbasi, 2011)، لت سر وستیمین کیاسر (Sharifi, 2015-2018) و نوروژ محله (جدول ۳، شماره ۱)، (Egami et al, 1966)، اصطلاح جان (Lac, 1967)، رشی (Lac, 1968)، تپه کلورز (Hakemi, 1973, 1965; Khalatbari, 2005)،

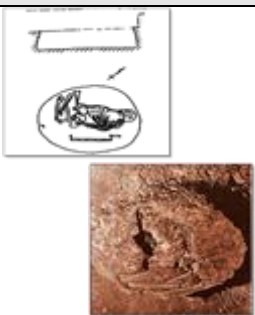
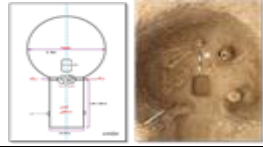

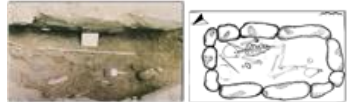

هم تدفین جمعی مورد استفاده قرار می‌گرفته است. نمونه‌ای از این نوع ساختار قبور که مربوط به دوره اشکانی است در محوطه باستانی کلورز و گورستان‌های میان‌رود، تندوین و مریان (جدول ۳، شماره ۴) (Khalatbari, 2004) واقع در استان گیلان مشاهده شده است.

۵. قبور رفی: این نوع ساختار قبور که تقریباً یا به صورت رف به وجود آمده و فاقد خاک پوششی است در این نوع الگوی تدفینی بعد از دفن متوفی روی گور را با سنگ‌های آهکی و خاک می‌پوشاندند. این نوع قبور تنها در محوطه شیرکوه گیلان به دست آمده است و نمونه دیگری در سایر نقاط ایران تاکنون گزارش نشده است (جدول ۳، شماره ۵) (Babak Rad, 1966).

۳. گورهای خمره‌ای: تدفین در این گونه الگوی تدفینی اجساد را در داخل خمره دفن می‌کردند. در پی کاوش‌های علمی باستان‌شناسی در منطقه جنوبی دریای کاسپی نمونه‌هایی از تدفین‌های خمره‌ای مربوط به دوره اشکانی از محوطه‌های کلورز، قلعه کوتی (Sono and Fukai, 1968) و گورستان لیارسنگ بن (Jahani, 2016) (جدول ۳، شماره ۳) واقع در استان گیلان کشف گردیده است.

۴. قبور چهار چینه سنگی: ساختار این نوع قبور با توده عظیمی از سنگ‌های لاشه و قلوه سنگ تشکیل شده است و دهانه گور را با تخته سنگ کاملاً مسدود می‌کردند. گاهی نیز با لایه‌ای از شفته به طوری که هیچ گونه راه نفوذی به درون گور وجود نداشته باشد سطح فوقانی آن را می‌پوشاندند. این نوع قبور هم برای تدفین انفرادی و

جدول ۳: نمونه‌هایی منتخب از الگوهای تدفینی دوره اشکانی مکشوفه از منطقه جنوبی دریای کاسپی (Author, 2023)

شماره	نام محوطه	نام کاوشگر و سال کاوش	نوع الگوی تدفینی	تصاویر و طرح
۱	نوروز محله گیلان	Egami, 1966	چاله‌ای ساده	
۲	وستمین مازندران	Sharifi, 2016	دخمه‌ای	
۳	لیارسنگ بن گیلان	Jahani, 2016-2021	خمره‌ای	
۴	گورستان مریان گیلان	Khalatbari, 2004	چهار چینه سنگی	
۵	گورستان شیرکوه گیلان	Babak Rad, 1966	رفی	

بحث و مقایسه

آنچه در گورستان‌های دوره اشکانی مکشوفه از منطقه جنوبی دریای کاسپی حائز اهمیت است وجود گونه‌های مختلف در ساختار قبور است. ساختار بسیاری از این نوع قبور مشابه قبور در سایر مناطق ایران است. در خصوص گورهای دوره اشکانی نمونه‌هایی نظیر؛ گورهای چاله‌ای ساده مکشوفه از منطقه جنوبی دریای کاسپی همانند سایر مناطق ایران به روش بسیار ساده و بدون استفاده از مصالح ساختمانی در بستر طبیعی زمین کنده شده است. از این الگوهای تدفینی از محوطه ولیران شهرستان دماوند (Nemati and Sadraei, 2012)، در اشکفت واقع در سیسر شهرستان سردشت، جنوب غربی سلماس گزارش شده است (Salimi et al., 2018) شناسایی شده است. در خصوص گورهای دخمه‌ای مکشوفه از این منطقه، این گونه ساختار فقط از منطقه جنوبی دریای کاسپی به دست آمده و نمونه‌ای از آن در قلمرو شاهنشاهی اشکانیان گزارش نشده است. این گورها معمولاً با راهرویی که به عمق مشخصی در زمین حفر شده و سپس اتاقکی دخمه مانند در آن ساخته می‌شد که تدفین در داخل آن به انجام می‌رسید. گورهای خمره‌ای، ساختار این نوع قبور به گونه‌ای است که بعد از قرار جسد در داخل گور روی آن را با قطعات یک خمره بزرگ می‌پوشاندند. این نوع تدفین در تمام نقاط ایران تقریباً مشابه یکدیگر هستند. در این نوع تدفین جسد به صورت جینی در داخل خمره قرار گرفته و دفن می‌شده است. نمونه این گونه تدفین در مناطق دیگر نظیر، محوطه ولیران شهرستان دماوند (Nemati and Sadraei, 2012)، گورستان گرمی مغان (Kambakhsh fard, 1994: 1-3) و محوطه ده کهنه ۱ شهرستان سنندج (Khosravi et al., 2022) شناسایی شده است. تدفین خمره‌ای بیشتر در بین‌النهرین در داخل فلات ایران، غرب و شمال غرب ایران سابقه دارد. نمونه‌هایی

از گورهای چهار چینه سنگی در مناطق دیگر نظیر؛ گورستان گرمی دشت (Kambakhsh, 1998)، کنگاور کرمانشاه (Kambakhsh, 1995) و محوطه پردی شهر ربط شناسایی شده است (Salimi et al, 2018: 124). ولی در مورد قبور رفی تاکنون در سایر نقاط ایران گزارشی مشاهده نشده است.

نتیجه‌گیری

بر اساس اطلاعات ارائه شده در این مقاله، مشخص گردید که ساختار قبور دوره اشکانی مکشوفه از منطقه جنوبی دریای کاسپی ارتباط مستقیم و کاملی با اعتقادات و باورهای مذهبی مردمان منطقه، جبر محیطی و سطح طبقاتی افراد در جامعه دارد همچنین بر پایه همین اطلاعات می‌توان گفت؛ مردمان این منطقه در دوره اشکانی از پنج گونه ساختار متفاوت در الگوهای تدفین استفاده شده که شامل، قبور گودالی (چاله‌ای ساده)، قبور دخمه‌ای، قبور خمره‌ای، قبور چهار چینه سنگی و قبور رفی است. در این میان بیشترین نوع تدفین به کاررفته از نوع دخمه‌ای و کمترین نوع مربوط به تدفین رفی بوده است (نمودار ۱). از میان پنج نوع ساختار قبور مکشوفه دوره اشکانی در این منطقه جنوبی دریای کاسپی، ساختار سه گونه قبور (قبور چاله‌ای ساده، چهار چینه سنگی و قبور خمره‌ای) با سایر مناطق زیر سلطه امپراتوری اشکانی مشابه است و دو نوع دیگر تاکنون در نقاط دیگر مناطق زیر سلطه امپراتوری اشکانی کشف نگردیده است. از میان انواع ساختار قبور مکشوفه در منطقه جنوبی دریای کاسپی که دوره اشکانی بوده، قبور گودالی یا چاله‌ای ساده، قبور خمره‌ای و قبور سنگ‌چین در دوران گذشته در این منطقه مورد استفاده قرار گرفتن که نشان‌دهنده تداوم سنت پیشین این منطقه است. این مسئله بیانگر این است که باگذشت زمان و روی کار آمدن حکومت‌های جدید و قوانین تازه مذهبی برای

تدفین اجساد درگذشتگان هنوز به سنت‌های گذشتگان خود احترام می‌گذاشتند و از آن پیروی می‌کردند و در ساختار قبور از سنت بانظم و قاعده خاصی از ادوار گذشته پیروی می‌کردند. پیروی از آیین پیشینیان برای مردمان دنیای باستان نوعی ارزش اجتماعی محسوب می‌شد. پایبندی به سنت پیشینیان و ارزش‌های اجتماعی بدان اندازه بود که گاه قدمت یک سنت به چند هزار سال می‌رسد. ساکنان منطقه جنوبی دریای کاسپی در ساختار قبور دوره اشکانی از لحاظ شیوه معماری از ساختار مستطیل و بیضی‌شکل و از لحاظ نوع مصالح از لاشه‌سنگ، قطعه‌سنگ، ملاط گل و ملاط خاک رس و آهک استفاده کرده‌اند. همچنین مشخص گردید که برخی از ساختار قبور مکشوفه از گورستان‌های منطقه جنوبی دریای کاسپی نظیر؛ قبور دخمه‌ای و رفی مربوط دوره اشکانی تنها در منطقه جنوبی دریای کاسپی کشف گردیده و تاکنون در دیگر مناطق زیر سلطه شاهنشاهی اشکانی مشاهده نشده است، این مسئله بیانگر جبر محیطی نوع حاکم بر منطقه است که بر اساس شرایط محیطی نوع ساختار گور تعیین شده است.

منابع

احمدی و استانی، سهیل (۱۳۹۹). کندوکاوی بر الگوهای تدفین ایران در دوره اشکانی و ساسانی با استناد به کاوش‌های باستان‌شناسی. *باستان‌شناسی ایران*، ۱۰(۲)، ۱۶-۳۹.

آذر نوش، مسعود (۱۳۵۴). کاوش‌های گورستان محوطه سنگ شیر همدان، گزارش‌های چهارمین مجمع سالانه کاوش‌ها و پژوهش‌های باستان‌شناسی در ایران، زیر نظر فیروز باقرزاده، تهران، مرکز باستان‌شناسی ایران.

بابک راد، جواد (۱۳۴۵). گزارش حفاری مشترک در شیرکوه و بررسی تپه‌های بران، سندس، نصفی در رحمت‌آباد بخش فرمانداری رودبار، گزارش شماره

۱۳۰۷. تهران: آرشیو سازمان میراث‌فرهنگی و گردشگری کشور.

جهانی، ولی (۱۳۹۳). گزارش اولین فصل گمانه‌زنی به‌منظور تعیین حریم مجموعه باستانی لیارسنگ بن املش، آرشیو اداره کل میراث‌فرهنگی، صنایع‌دستی و گردشگری استان گیلان (منتشر نشده).

جهانی، ولی (۱۳۹۴). باستان‌شناسی املش نگرشی بر پژوهش‌های باستان‌شناسی حوزه فرهنگی املش ۱۳۹۳-۱۳۱۵، اداره کل میراث‌فرهنگی، صنایع‌دستی و گردشگری استان گیلان.

جهانی، ولی (۱۳۹۵). گزارش دومین فصل از پژوهش‌های باستان‌شناسی مجموعه باستانی لیارسنگ بن املش، آرشیو اداره کل میراث‌فرهنگی، صنایع‌دستی و گردشگری گیلان.

چایچی امیرخیزی، احمد و محمدرضا سعیدی هرسینی (۱۳۸۱). نگاهی به تدفین تابوتی در ایران باستان. تهران: انتشارات سمیرا.

حاکمی، علی (۱۳۴۴ الف). گزارش عملیات حفاری در منطقه کلورز، کافرکش و گنج پر استان گیلان. گزارش شماره ۱۳۱۶- RA. تهران، آرشیو سازمان میراث‌فرهنگی و گردشگری کشور.

حاکمی، علی، (۱۳۴۴ ب). گزارش هیئت حفاری علمی رودبار در منطقه جوبن استان گیلان، گزارش. شماره ۱۳۱۵. RA. تهران، آرشیو سازمان میراث‌فرهنگی و گردشگری کشور.

خسروی، شکوه، مصطفی‌پور، سامان، فتاحی، فرهاد (۱۴۰۱). پژوهش‌های باستان‌شناسی در محوطه‌های باستانی دره رودخانه سیروان؛ شهرستان سندج و سروآباد استان کردستان، پیام باستان‌شناس، ۱۴(۲۷)، ۱۸۵-۱۵۵.

ارشد، رشته باستان‌شناسی، تهران، دانشگاه تربیت مدرس (منتشر نشده).

شریفی، عبدالمطلب (۱۳۹۵). معماری گور دخمه‌های نویافته اشکانی و ستمین. کنگره تاریخ معماری و شهرسازی استان مازندران، بابلسر، دانشگاه مازندران، ۲۴۲-۲۵۴.

شهید زاده، عبدالحسین (۱۳۴۸). گزارش مقدماتی هیئت کاوش‌های علمی باستان‌شناسی گیلان، گزارش شماره ۱۲۴۳-RA. تهران: آرشیو سازمان میراث فرهنگی و گردشگری کشور.

صراف، محمد رحیم (۱۳۷۴). گزارش گمانه‌زنی در کوه رحمت مرودشت. تهران: میراث فرهنگی و گردشگری کشور.

عباس نژاد، رحمت (۱۴۰۱). گزارش کاوش گورستان ولم بهشهر، بیستمین گردهمایی سالانه باستان‌شناسی ایران. تهران: موزه ملی.

عباسی، قربانعلی (۱۳۹۰). گزارش پایانی کاوش‌های باستان‌شناختی نرگس تپه دشت گرگان، تهران، گنجینه نقش جهان.

عباسی، قربانعلی (۱۳۹۴). دستاوردهای باستان‌شناسی دشت گرگان بزرگ (ورکان) محوطه بازگیر، تپه پوکردوال، تپه درزی خیل، محوطه پیرامون سد وشمگیر، تپه امامزاده نور (ع)، تپه قلعه خندان، تهران، انتشارات ایران نگار.

علم الهدایی، پروین (۱۳۹۶)، شیوه‌های تدفینی دوره اشکانی، تاریخ پژوهی (مجله انجمن علمی تاریخ دانشگاه فردوسی مشهد)، ۱۹(۷۱)، ۹۲-۶۷.

فرهنگ جغرافیایی کوه‌های کشور (۱۳۷۹). چاپ اول، جلد چهارم، تهران: سازمان جغرافیایی نیروهای مسلح.

قدیانی، عباس (۱۳۹۴). تدفین مردگان در ایران از دوره باستان تا پایان قاجاریه. تهران: انتشارات آرون.

خلعتری، محمدرضا (۱۳۸۳ الف). کاوش‌های باستان‌شناسی در محوطه‌ها باستانی تالش (مریان، تندوین). تهران: سازمان میراث فرهنگی و گردشگری کشور.

خلعتری، محمدرضا (۱۳۸۳ ب). کاوش باستان‌شناسی در محوطه باستانی وسکه و میان‌رود. تهران: سازمان میراث فرهنگی و گردشگری کشور.

خلعتری، محمدرضا (۱۳۸۴). گزارش مقدماتی فصل اول کاوش‌های باستان‌شناسی در تپه کلورز رستم‌آباد - رودبار، گزارش شماره RE ۷۶۷۰. تهران: آرشیو سازمان میراث فرهنگی و گردشگری کشور.

دیولافوا، ژان (۱۳۷۱). سفرنامه کاوش‌های باستان‌شناسی در شوش ۱۸۸۴-۱۸۸۶. ترجمه، ایرج فره‌وشی، چاپ سوم، تهران، دانشگاه.

رهبر، مهدی (۱۳۹۳-۱۳۹۲). آیا تابوت‌های سنگی مکشوفه از حسین‌آباد شوش متعلق به دوره هخامنشی است؟ پژوهش‌های باستان‌شناسی مدرس، ۶ و ۱۱(۵) و ۱۲(۲)، ۲۵۰-۲۴۳.

سبحانی، فرزانه، رضایی نیا، عباسعلی (۱۴۰۰)، گونه‌شناسی معماری آرامگاهی در دوره اشکانی، مطالعات تاریخ فرهنگی. پژوهش‌نامه انجمن ایرانی تاریخ، ۱۲(۴۷)، ۳۷-۱.

سفر، فواد، مصطفی، محمدعلی (۱۳۷۶). هترا (الحضر) شهر خورشید. ترجمه نادر کریمیان سردشتی تهران، انتشارات سازمان میراث فرهنگی کشور.

سلیمی، صلاح، ده پهلوان، مصطفی، داودی، حسین (۱۳۹۷). بررسی گورستان‌های خمره‌ای حاشیه شرقی رودخانه زاب کوچک در شهرستان سردشت، شمال غرب ایران. مطالعات باستان‌شناسی، ۱۰(۱)، ۱۵۳۰-۱۳۵.

سعیدی هرسینی، محمدرضا (۱۳۷۵). بررسی شیوه تدفین در دوره پارت (۲۴۷ ق.م تا ۲۲۴ م)، پایان‌نامه کارشناسی

نعمتی، محمدرضا (۱۳۹۰). بررسی منطقه دماوند در دوره اشکانی، رساله دکتری تخصصی، باستان‌شناسی (دوره تاریخی)، دانشکده علوم انسانی، دانشگاه تربیت مدرس (منتشر نشده).

نعمتی، محمدرضا، صدرایی، علی (۱۳۹۱). بررسی شیوه‌های تدفین دوره اشکانی در گورستان ولیران دماوند. *مطالعات باستان‌شناسی*، ۲(۴)، ۱۲۱-۱۰۳.

یاسی، جهانگیر، صراف، محمد رحیم (۱۳۴۵). دومین گزارش هیئت بررسی و گمانه‌زنی منطقه رودبار (عمارلو، رحمت‌آباد رستم‌آباد، رودبار) استان گیلان، گزارش (۱۲۳۳) RA. تهران: آرشیو سازمان میراث‌فرهنگی و گردشگری کشور.

یاسی، جهانگیر (۱۳۴۵). گزارش هیئت بررسی، حفاری منطقه رودبار، (۱۲۳۲) RA. تهران: میراث‌فرهنگی و گردشگری کشور.

Basafa, H. (2008). A new perspective on Dambakoh site in southeast Iran. *Iranica antiqua*, 43, 185-206.

Egami, N., Fukai, S., & Masuda, S. (1966). *Dailaman II: The Excavations at Noruzmahale and Khoramrud, 1960*. University of Tokyo, Institute of Oriental Culture.

Farjamirad, M. (2015). Influence of social class division on the Sasanian burial ritual. In *Broadening horizons* (Vol. 4). BAR International Series, 149-153.

Fuki, S., & Matsutani, T. (1980). *Halimehjan I, The Excavation at Shahpir 1976*. The Tokyo University Iraq-Iran Archaeological Expedition, Report 16, Tokyo; the Institute for Oriental Culture, the University of Tokyo.

Haerinck, E. (1975). Quelques monuments funéraires de l'île de Kharg dans le golfe Persique. *Iranica Antiqua*, 11, 134-167.

Kiani, M. Y. (1982). Parthian Sites in Hyrcania. The Gurgan Plain. *Archäologische Mitteilungen aus Iran Berlin*, 9, 1-78.

Rahbar, M., Mousavi, A., & Boucharlat, R. (1999). Shushtar: Les tombeaux d'époque

قندگر جواد (۱۳۸۲). گزارش مقدماتی کاوش‌های باستان‌شناسی قلعه زهاک (ازدهاک) شهرستان هشترود، آرشیو میراث‌فرهنگی و گردشگری استان آذربایجان شرقی (منتشر نشده).

کام‌بخش فرد، سیف‌الله (۱۳۷۴). معبد آناهیتای کنگاور. تهران: سازمان میراث‌فرهنگی و گردشگری کشور.

کام‌بخش فرد، سیف‌الله (۱۳۷۷). گور خمره‌های اشکانی. *باستان‌شناسی و تاریخ*، ۱، ۳-۱.

کاویانی پویا، حمید (۱۳۹۷). بررسی استحکامات مرزی و تدافعی اشکانیان و شگرد آن‌ها در مرزداری، تاریخ اسلام و ایران، ۲۸(۳۸)، ۱۳۶-۱۱۳.

کیانی، محمد یوسف، مهریار، م. (۱۳۶۵). دیوار دفاعی گرگان. *مجله اثر*، (۲ و ۳)، ۱۳۹-۱۰۲.

لک، ایرج (۱۳۴۶). گزارش مقدماتی حفاری استخرجان رحمت‌آباد رودبار، گزارش (۱۲۵۶) RA. تهران: آرشیو سازمان میراث‌فرهنگی و گردشگری کشور.

لک، ایرج (۱۳۴۷). گزارش حفاری قریه رشی رودبار، گزارش (۱۲۵۳) RA. تهران: آرشیو سازمان میراث‌فرهنگی و گردشگری کشور.

محمدی فر، یعقوب، هژبری نوبری، علیرضا (۱۳۸۳). نگرشی بر آیین تدفین گور خمره‌های دوران اشکانی در حاشیه غربی زاگرس مرکزی (مریوان)، پیام باستان‌شناس، ۱(۲)، ۴۰-۳۰.

معصومیان، محمد (۱۳۹۶). گزارش فصل اول کاوش نجات‌بخشی گورستان خمره‌ای زردیان مریوان، آرشیو سازمان میراث‌فرهنگی و گردشگری کشور (منتشر نشده).

میکائیلی، علی، فیروزی، داور (۱۳۹۵). بررسی شیوه‌های تدفین در گورستان‌های مغان (گرمی) مقارن با عصر اشکانیان، چهارمین کنفرانس بین‌المللی علوم و مهندسی، ۱۲-۱.

parthe de Gelâlak. *Les Dossiers d'archéologie (Dijon)*, (243), 90-93.

Schmidt, E. F. (1957). The Cemetery of Persepolis Spring. *Persepolis, II*, 117-23.

Sono, T., & Fukai, S. (1968). The excavations at Hassani Mahale and Ghalekuti: 1964. *The Tokyo University Iraq Iran archaeological expedition report*, 3.