

۱ **Feasibility of rural tourism capabilities in the central part of Kohgiluyeh**
۲ (The case of Western and Eastern Dehdasht Rurals)
۳

۴ **Maryam Aferydouni:** PhD student of agricultural development, Faculty of Agriculture, Yasouj University,
۵ Iran, Email: maryamaferydouni@gmail.com, Tel: +989166731909

۶ **Alireza Salehi***: Associate Professor, Department of Science and Forest Engineering, Yasouj University, Iran,
۷ Email: asalehi@yu.ac.ir, Tel: +989171551288

۸ **Ayatollah Karami:** Professor, Department of Rural Development Management, Yasouj University, Iran,
۹ Email: ayatkarami@yu.ac.ir, Tel: +989171411270

۱۰
۱۱ **Abstract**

۱۲ The present study aims to evaluate the potential for rural tourism development in the rural districts of the central
۱۳ part of Kohgiluyeh County, located in Kohgiluyeh and Boyer-Ahmad Province. By identifying and classifying
۱۴ various aspects of rural tourism development, the study seeks to group the villages with tourism potential and
۱۵ represent their spatial distribution through classified maps. Because these capacities are not distributed uniformly
۱۶ in all villages of the county, it is necessary to identify and group villages that are susceptible to tourism
۱۷ development based on different aspects of this type of tourism. Using library research methods, expert opinions
۱۸ from university scholars and tourism specialists in the province and Kohgiluyeh County in relation to determining
۱۹ the criteria and sub-criteria of rural tourism, and also conducting field surveys with the support of available
۲۰ regional maps, four main criteria and 46 sub-criteria were identified. These include the natural criterion with 13
۲۱ sub-criteria, the agricultural criterion with 9 sub-criteria, the historical, religious and socio-cultural criterion with
۲۲ 14 sub-criteria, and the welfare service criterion with 10 sub-criteria. Data on the presence or absence of these
۲۳ sub-criteria for each village were collected by consulting the Department of Tourism and Cultural Heritage in
۲۴ Dehdasht or the relevant village authorities. The algebraic sum of the sub-criteria values for each main criterion
۲۵ was recorded as the numerical value of that criterion for each village. Using the kernel density spatial analysis
۲۶ method in a GIS environment, the distribution and density of villages were classified into three groups-weak,
۲۷ moderate, and relatively well-off -based on their access to these criteria. The resulting maps indicate that the
۲۸ distribution of tourism attractions in the study area is uneven across the selected criteria. Among the 75 studied
۲۹ villages, most fall within the "moderate" category in terms of facilities. The "better" villages in terms of natural
۳۰ and agricultural criteria are concentrated in the northeast of the region. However, the distribution of historical and
۳۱ service-related criteria shows more variation across the villages of the study area. Of course, the better-off villages
۳۲ also do not have suitable tourism conditions. Because, deficiencies are still observed in some of their sub-criteria.
۳۳ The villages of " Changluva ", "Zarghamabad", " Koorsay-e Pirzal ", and "Tang Sepo" are introduced as more
۳۴ well-off examples in the region. In addition to natural sub-criteria, these villages have high potential in agricultural
۳۵ and historical-cultural sub-criteria and are considered a suitable option for investment. The village of " Changluva"
۳۶ is considered the most suitable option for the development of historical-cultural tourism due to the diversity of
۳۷ historical and cultural sub-criteria.

۳۸ **Keywords:** *Feasibility study, rural tourism, Kohgiluyeh, kernel analysis*
۳۹

* Corresponding author

۴۱ **Extended Abstract**

۴۲ **Introduction**

۴۳ Tourism is recognized as one of the largest and
 ۴۴ fastest growing industries in the world. This
 ۴۵ industry not only serves as a significant source of
 ۴۶ income for countries, but also acts as a bridge
 ۴۷ between cultures and nations. In recent years,
 ۴۸ tourism has become one of the main pillars of the
 ۴۹ global economy and has profound effects on the
 ۵۰ economic, social and cultural development of
 ۵۱ various societies. Tourism plays a pivotal role in
 ۵۲ fostering the economic development of a country.
 ۵۳ As a significant source of income, it can
 ۵۴ substantially contribute to the nation's GDP.
 ۵۵ Tourism encompasses a variety of forms, including
 ۵۶ military, rural, health, sports, religious,
 ۵۷ archaeological, nature-based, and global tourism.
 ۵۸ Within rural tourism, traditional agriculture alone
 ۵۹ has often been insufficient to meet the diverse
 ۶۰ demands of consumers. Consequently, rural
 ۶۱ tourism has emerged as a mechanism to revitalize
 ۶۲ socio-economic development, enhance declining
 ۶۳ rural productivity, and offer tourists the experience
 ۶۴ of rural landscapes. Rural tourism leverages natural
 ۶۵ resources and modern economic developments in
 ۶۶ rural areas to create a unique form of tourism. It
 ۶۷ holds great potential for boosting local income and
 ۶۸ generating employment opportunities for
 ۶۹ communities, while also attracting visitors with its
 ۷۰ distinctive appeal. In many countries, rural tourism
 ۷۱ has significantly contributed to local, national, and
 ۷۲ even global economic and social development.
 ۷۳ However, in Iran, this potential remains
 ۷۴ underutilized. To effectively harness this capability,
 ۷۵ it is essential to prioritize the development of rural
 ۷۶ areas with high tourism potential and establish
 ۷۷ strategic plans aligned with sustainable
 ۷۸ development goals. Ultimately, identifying tourism
 ۷۹ potential is a crucial step towards sustainable
 ۸۰ development, heritage preservation, and increased
 ۸۱ economic and social well-being. Without this
 ۸۲ identification, investments will be pointless and
 ۸۳ may lead to undesirable outcomes and irreparable
 ۸۴ losses.

۸۵ **Methodology**

۸۶ This research adopts a combination of descriptive
 ۸۷ and analytical methods and is applied in nature. The
 ۸۸ objective is to identify the types of rural tourism
 ۸۹ attractions, their characteristics, and sub-criteria to
 ۹۰ determine the most suitable areas for rural tourism
 ۹۱ development within the studied regions. Data
 ۹۲ collection methods include both documentary
 ۹۳ research and fieldwork. Spatial pattern analysis was

۹۴ conducted using ArcGIS version 10.7 software,
 ۹۵ employing the interpolation method with the
 ۹۶ polynomial kernel density estimation model of the
 ۹۷ fifth degree (bounded). In addition, field surveys
 ۹۸ were conducted with the help of available maps of
 ۹۹ the region, including tourism, water resources,
 ۱۰۰ topography, and land use maps, to identify
 ۱۰۱ appropriate criteria and sub-criteria in line with the
 ۱۰۲ study objectives. Finally, four main criteria and 46
 ۱۰۳ sub-criteria were selected and used as described.
 ۱۰۴ The present study aims to assess the feasibility of
 ۱۰۵ rural tourism development capabilities in the
 ۱۰۶ western and eastern suburban villages of the central
 ۱۰۷ part of Kohgiluyeh County, in Kohgiluyeh and
 ۱۰۸ Boyer Ahmad Province. It aims to identify and
 ۱۰۹ classify appropriate and effective criteria, sub-
 ۱۱۰ criteria, and indicators for rural tourism
 ۱۱۱ development in this region, group villages
 ۱۱۲ susceptible to tourism development in relation to
 ۱۱۳ each of the introduced criteria and sub-criteria, and
 ۱۱۴ classify their spatial distribution in the form of
 ۱۱۵ maps.

۱۱۶ **Results and Discussion**

۱۱۷ The study, utilizing geo-statistical and graphical
 ۱۱۸ models, reveals that the distribution of tourist
 ۱۱۹ attractions in the study area is uneven when
 ۱۲۰ evaluated against four primary criteria: natural,
 ۱۲۱ agricultural, historical-cultural-social, and welfare
 ۱۲۲ services. Most tourist attractions are concentrated in
 ۱۲۳ the eastern Dehdasht district. However, the findings
 ۱۲۴ also indicate that the studied rural areas lack
 ۱۲۵ adequate tourism facilities, such as
 ۱۲۶ accommodations, entertainment venues, markets,
 ۱۲۷ and other essential services. For instance, in terms
 ۱۲۸ of accommodation, these rural areas do not provide
 ۱۲۹ suitable lodging options for tourists, which limits
 ۱۳۰ their potential as tourist destinations. This
 ۱۳۱ highlights the need for investment in and
 ۱۳۲ enhancement of tourism infrastructure. The zoning
 ۱۳۳ map, which categorizes the tourism potential of the
 ۱۳۴ studied rural areas into three levels poor, medium,
 ۱۳۵ and rich serves as a guide for investors and planners
 ۱۳۶ to identify optimal locations for development.
 ۱۳۷ Given the ongoing decline in rural populations,
 ۱۳۸ diversifying the rural economy, fostering economic
 ۱۳۹ prosperity in local communities, and promoting
 ۱۴۰ sustainable rural development are crucial
 ۱۴۱ objectives. Strengthening local identity through
 ۱۴۲ these efforts further enhances their significance.

۱۴۳ **Conclusion**

۱۴۴ The research findings indicate that the study area is

۱۴۵ relatively suitable for rural tourism development,
۱۴۶ with the majority of tourist attractions situated in
۱۴۷ the eastern Dehdasht district, specifically in
۱۴۸ Toulia, Zargham Abad, Tang Sepo, Kalaye Alia,
۱۴۹ and Korsai Pirzal. In addition to natural sub-criteria,
۱۵۰ these villages have high capabilities in agricultural
۱۵۱ and historical-cultural sub-criteria and are
۱۵۲ considered a good option for investment. However,
۱۵۳ these areas currently lack adequate tourism
۱۵۴ facilities, necessitating focused attention and

۱۵۵ improvement. To address this, the research offers
۱۵۶ several recommendations, including empowering
۱۵۷ local communities, enhancing infrastructure,
۱۵۸ fostering economic development, and preserving
۱۵۹ local culture and traditions. These measures aim to
۱۶۰ create a sustainable framework for rural tourism
۱۶۱ development while promoting economic prosperity
۱۶۲ and cultural preservation.
۱۶۳

امکان‌سنجی قابلیت‌های گردشگری روستایی در بخش مرکزی شهرستان کهگیلویه (مورد مطالعه: دهستان‌های دهدشت غربی و شرقی)

مریم آفریدونی: دانشجوی دکتری توسعه کشاورزی، دانشکده کشاورزی، دانشگاه یاسوج، ایران
پست الکترونیکی: maryamaferydouni@gmail.com تلفن: +۹۸۹۱۶۶۷۳۱۹۰۹

علیرضا صالحی*: دانشیار گروه علوم و مهندسی جنگل، دانشگاه یاسوج، ایران
پست الکترونیکی: asalehi@yu.ac.ir تلفن: +۹۸۹۱۷۱۵۵۱۲۸۸

آیت اله کرمی: استاد، گروه مدیریت توسعه روستایی، دانشگاه یاسوج، ایران
پست الکترونیکی: ayatkarami@yu.ac.ir تلفن: +۹۸۹۱۷۱۴۱۱۲۷

چکیده:

تحقیق حاضر با هدف ارزیابی قابلیت‌های توسعه گردشگری روستایی در دهستان‌های بخش مرکزی شهرستان کهگیلویه در استان کهگیلویه و بویر احمد در نظر دارد با شناسایی و طبقه‌بندی جنبه‌های مختلف توسعه گردشگری روستایی، روستاهای مستعد توسعه گردشگری را گروه‌بندی کرده و پراکنش مکانی آن‌ها را در قالب نقشه‌هایی طبقه‌بندی نماید. زیرا این ظرفیت‌ها به صورت یکنواخت در تمامی روستاهای شهرستان توزیع نشده‌اند و نیازمند شناسایی و گروه‌بندی روستاهای مستعد توسعه گردشگری بر اساس جنبه‌های مختلف این نوع گردشگری است. با استفاده از روش‌های بررسی کتابخانه‌ای، استفاده از نظرات کارشناسان و متخصصین دانشگاهی و بخش گردشگری استان و شهرستان کهگیلویه در رابطه با تعیین معیارهای گردشگری روستایی و همچنین انجام بررسی‌های میدانی با کمک نقشه‌های در دسترس از منطقه چهار معیار اصلی و ۴۶ زیر معیار، شامل معیار طبیعی با ۱۳ زیر معیار، معیار کشاورزی با ۹ زیر معیار، معیار تاریخی، مذهبی و فرهنگی-اجتماعی با ۱۴ زیر معیار و معیار خدماتی رفاهی با ۱۰ زیر معیار مشخص شدند. با مراجعه به اداره گردشگری و میراث فرهنگی شهرستان دهدشت و مسئولین ذیربط هر روستا "وجود" یا "عدم وجود" هر یک از این زیر معیارها ثبت گردید. جمع جبری مجموع زیرمعیارها برای هر یک از معیارهای اصلی به عنوان ارزش عددی آن معیار برای هر روستا ثبت گردید. با استفاده از روش تحلیل مکانی کرنل در محیط GIS پراکنش و تراکم روستاها بر اساس میزان برخورداری از این معیارها در سه گروه ضعیف، متوسط و نسبتاً برخوردار طبقه‌بندی شدند. نقشه‌ها نشان می‌دهند که توزیع جاذبه‌های گردشگری در منطقه مورد مطالعه بر اساس معیارهای مورد استفاده متعادل نمی‌باشد. از بین ۷۵ روستای مطالعه شده بیشتر آن‌ها در سطح متوسط امکانات قرار دارند. روستاهای "برخوردارتر" از نظر معیارهای طبیعی و کشاورزی بیشتر در شمال شرق منطقه تمرکز دارند. از نظر معیارهای تاریخی و خدماتی - رفاهی پراکندگی بیشتری بین روستاهای منطقه مورد مطالعه مشاهده می‌شود. البته، روستاهای برخوردارتر نیز از شرایط مناسب گردشگری برخوردار نمی‌باشند. زیرا، هنوز کمبودهایی در بعضی از زیر معیارهای آن‌ها مشاهده می‌شود. روستاهای "چنگلوا"، "ضرغام‌آباد"، "کورسای پیرزال"، و "تنگ سپو" به‌عنوان نمونه‌های برخوردارتر در منطقه معرفی می‌شوند. این روستاها علاوه بر زیرمعیارهای طبیعی، قابلیت‌های بالایی در زیرمعیارهای کشاورزی و تاریخی-فرهنگی دارند و گزینه مناسبی برای سرمایه‌گذاری محسوب می‌شوند. روستای "چنگلوا" به دلیل تنوع زیرمعیارهای تاریخی و فرهنگی، مناسب‌ترین گزینه برای توسعه گردشگری تاریخی-فرهنگی محسوب می‌شود.

واژگان کلیدی: امکان‌سنجی، گردشگری روستایی، کهگیلویه، تحلیل کرنل

گردشگری یکی از بزرگترین بخش‌های اقتصاد جهان است و نقش مهمی در اقتصاد ملی بسیاری از کشورها، اشتغال و رفاه جمعیت آن‌ها ایفا می‌کند (Mamarasulovna and Tohirovich., 2021:1)، بنابراین می‌تواند سهم قابل توجهی در تولید ناخالص داخلی کشور داشته باشد (Asadpourian et al., 2018:486; Jahangir et al., 2020:226). در چند دهه اخیر رشد روزافزون جمعیت پیامدهای اجتماعی، فضایی و اکولوژیکی قابل توجهی بر جای گذاشت که به فعالیت‌های مرتبط با تولید آسیب زد و موجب رشد بیکاری گردید. در این میان گردشگری به عنوان یکی از راه حل‌های کاهش بیکاری و بازسازی مناطق شناخته شد (Tomic et al., 2024:90). همچنین در مقوله کشاورزی سنتی به تنهایی نتوانسته است خواسته‌های متنوع مصرف‌کنندگان را برطرف کند. بنابراین، گردشگری روستایی بر اساس منابع طبیعی روستایی و اقتصاد مدرن توسعه یافته است (Zhang et al., 2023:3845) و به عنوان وسیله‌ای برای بازسازی توسعه اجتماعی-اقتصادی و احیای کاهش بهره‌وری روستایی توصیف شده است (Rosalina et al., 2021:134) که در آن می‌توان بر افزایش درآمد و ایجاد اشتغال برای جوامع محلی حساب کرد (Suryani et al., 2023:3). در بسیاری از کشورها منابع و ظرفیت‌های گردشگری در نواحی روستایی کمک زیادی به توسعه اقتصادی و اجتماعی در سطح محلی، ملی و حتی جهانی داشته است. اما در ایران از این توانایی به نحو مطلوبی بهره‌برداری نشده است. به منظور برنامه‌ریزی مناسب جهت توسعه گردشگری روستایی لازم است اولویت توسعه روستاهای دارای جاذبه‌های گردشگری در مناطق مختلف تعیین شود (Gholizadeh and Kalashmi, 2019:300) و برنامه‌ریزی راهبردی مناسبی در راستای اهداف توسعه پایدار برای آن پیش‌بینی شود (Shang et al., 2020:368). در همین رابطه لازم است برای رفع چالش‌های توسعه روستایی و ایجاد برخورداری روستائیان از شرایط مطلوب زندگی، استفاده از کارآفرینی در بوم‌گردی و گردشگری روستایی در نقش مکمل فعالیت‌های کشاورزی در روستاهای هدف گردشگری مورد توجه قرار گیرد (Asgari et al., 2018:91).

تحقیق حاضر با هدف امکان‌سنجی قابلیت‌های توسعه گردشگری روستایی در دهستان‌های حومه غربی و شرقی بخش مرکزی شهرستان کهگیلویه، در استان کهگیلویه و بویر احمد در نظر دارد با شناسایی و طبقه‌بندی معیارها، زیرمعیارها و شاخص‌های مناسب و تاثیر گذار جهت توسعه گردشگری روستایی در این منطقه، روستاهای مستعد توسعه گردشگری را در ارتباط با هر یک از معیارها و زیر معیارهای معرفی شده گروه‌بندی کرده و پراکنش مکانی آن‌ها را در قالب نقشه‌هایی طبقه‌بندی نماید. تحقیق حاضر با این فرضیه که عوامل موثر در تصمیم‌گیری برای توسعه گردشگری روستایی در منطقه مورد مطالعه را می‌توان به معیارهای اصلی شامل طبیعی، کشاورزی، تاریخی، مذهبی، فرهنگی-اجتماعی و خدماتی - رفاهی تقسیم نمود، بر آن است که به پرسش‌های زیر پاسخ دهد؛ ۱. معیارها و زیرمعیارهای مناسب برای توسعه گردشگری روستایی در دهستان‌های حومه غربی و شرقی بخش مرکزی شهرستان کهگیلویه کدامند؟ ۲. بر اساس هر یک از معیارهای اصلی، روستاهای مستعد توسعه گردشگری در منطقه چگونه پراکنده شده‌اند؟ نتیجه این بررسی برنامه‌ریزان، مدیران و سرمایه‌گذاران بخش گردشگری روستایی را در رسیدن به اهداف توسعه گردشگری روستایی راهنمایی نموده تا با توجه به قابلیت و استعداد ذاتی هر ناحیه، اقدامات لازم در زمینه رونق گردشگری روستایی در آن انجام پذیرد و از اتلاف بودجه و سرمایه در مناطق کم‌استعدادتر جلوگیری به عمل آید. این موضوع می‌تواند با تمرکز سرمایه‌گذاری در مناطق مستعد برای هر فعالیت گردشگری متناسب با منطقه فرصت‌های مناسبی را برای توسعه پایدار در مناطق روستایی دورافتاده این شهرستان فراهم نماید. توسعه گردشگری روستایی به جمعیت ساکن در نواحی روستایی منزوی در این منطقه کمک می‌کند تا به فعالیت‌های اقتصادی-اجتماعی خود تنوع بخشیده و با افزایش درآمد از فعالیت‌های گردشگری روستایی، انگیزه آن‌ها برای ماندگاری در این نواحی افزایش یابد.

پیشینه و مبانی نظری

گردشگری روستایی نوعی از فعالیت‌های گردشگری است که عموماً به فعالیت‌های مبتنی بر طبیعت، کشاورزی، فرهنگ روستایی و گشت‌وگذار مرتبط است (Alim et al., 2023:1)، از این رو توسعه آن مبتنی بر اصول توسعه پایدار، مستلزم شناخت دقیق از قابلیت‌ها و توان بالقوه مناطق روستایی برای برنامه‌ریزی در راستای توسعه پایدار می‌باشد. از طرفی گردشگری روستا با اثرات بالقوه اجتماعی، اقتصادی، فرهنگی و زیست محیطی خود به شدت به ویژگی‌های محلی یک منطقه وابسته است (Ivona, 2021:2). امکان‌سنجی برای انجام یک فعالیت گردشگری در راستای اصول توسعه پایدار را می‌توان به عنوان یک تحقیق مقدماتی در نظر گرفت که لازم است قبل از انجام یک کارآزمایی قطعی بزرگ‌تر انجام پذیرد (Eldridge et al., 2016:8). امکان‌سنجی به عنوان یک محدودیت مستقیم بر نظریه اخلاقی و سیاسی تعریف می‌شود. به این معنی که هر ایده‌ای که امکان‌پذیر نباشد، به سادگی از نظریه کنار گذاشته می‌شود. به عبارت دیگر، امکان‌سنجی تعیین می‌کند که چه چیزی در حوزه اخلاق و سیاست قابل تصور و اجرا است (Guillery., 2021:491).

در خصوص امکان‌سنجی توسعه گردشگری روستایی، مطالعات متعددی در سطح کشور انجام شده است؛ به عنوان مثال مطیعی لنگرودی و همکاران (۱۳۹۲) در پژوهشی با عنوان امکان‌سنجی توسعه گردشگری از دیدگاه گردشگران بخش تخت سلیمان شهرستان تکاب به منظور پی‌بردن به رابطه بین امکانات

۲۳۹ موجود منطقه و توسعه گردشگری، عوامل تاریخی مانند ثبت تخت سلیمان در فهرست آثار ملی را به عنوان مهم‌ترین مزیت منطقه پیشنهاد داده است

۲۴۰ با این حال، در این مطالعه به نقش سایر جاذبه‌ها و امکانات و خدمات رفاهی در توسعه گردشگری در این منطقه توجه کافی نشده است. شریفی و

۲۴۱ همکاران (۱۳۹۱) در مطالعه‌ای با عنوان توزیع مکانی قابلیت‌های گردشگری به منظور برنامه‌ریزی گردشگری در شهرستان بروجرد از مدل SWOT در

۲۴۲ سه سطح روستایی، شهری و طبیعی استفاده شد که بر اساس آن شهرستان بروجرد از نظر جاذبه‌های طبیعی دارای قابلیت‌های بیشتری نسبت به

۲۴۳ جاذبه‌های تاریخی و فرهنگی معرفی شد. خدیور و همکاران (۱۳۹۶) در پژوهشی با هدف شناسایی معیارهای موثر در مکان‌گزینی اقامتگاه‌های گردشگری

۲۴۴ در دهستان گل‌مکان شهرستان چناران از اولویت‌بندی تاثیر معیارهای دسترسی، فاصله از سکونتگاه و معیارهای طبیعی شامل اقلیم، سیل، خاک، پوشش

۲۴۵ گیاهی، خطر زلزله، شیب و توپوگرافی استفاده شد. خطیب و فخیمزاده (۱۳۹۱) در مطالعه‌ای با عنوان امکان‌سنجی گردشگری کشاورزی در استان

۲۴۶ خراسان جنوبی با استفاده از مدل تحلیل سلسله مراتبی، پهنه‌های دارای قابلیت گردشگری کشاورزی را دارای زیر معیارهایی از جمله سطح زیر کشت

۲۴۷ زعفران، گلخانه، موزه، نشریات محلی، وجود عشایر، فاصله از مراکز پشتیبانی، اقامتی و آموزش عالی، وجود امنیت، مهمان‌نوازی و فرهنگ جامعه میزبان

۲۴۸ معرفی کردند. رضوانی و مرادی (۱۳۹۱) در پژوهش خود با هدف بررسی امکانات و تنگناهای توسعه گردشگری در روستاهای حاشیه کویر میقان، از

۲۴۹ شاخص‌های حمل و نقل، زیرساخت‌ها و خدمات، فروش و مشارکت به عنوان عناصر تشکیل دهنده عرضه گردشگری استفاده کردند با این حال، علی‌رغم

۲۵۰ شناسایی شاخص‌های مهمی چون حمل و نقل و زیرساخت، در این مطالعه تحلیل عمیق‌تری از چالش‌های واقعی توسعه گردشگری در روستاهای حاشیه

۲۵۱ کویر میقان انجام نشده است. چنان‌که، توجه به نظرات محلی و تجربیات گردشگران می‌توانست به غنای نتایج کمک کرده و ابعاد اجتماعی و فرهنگی

۲۵۲ موضوع را بهتر مورد بررسی قرار دهد. سالاری‌پور و همکاران (۱۴۰۱) در مطالعه‌ای در محدوده تالاب انزلی ظرفیت‌های توسعه کسب و کارهای روستایی

۲۵۳ از طریق گردشگری کشاورزی را بررسی کردند که در آن، ظرفیت‌هایی از جمله برگزاری جشنواره و فروش غذاهای محلی، قرارگیری در نزدیکی تالاب،

۲۵۴ وجود مناظر طبیعی بکر و جذاب، ماهیگیری، صنایع‌دستی، وجود مکان‌های بالقوه برای اسکان گردشگران، فراهم کردن شرایط به منظور آموزش

۲۵۵ روش‌های گوناگون شکار و بهره‌بردن از زیبایی‌های طبیعی در مسیر به عنوان ظرفیت‌های روستایی برای توسعه گردشگری در منطقه معرفی شدند، در

۲۵۶ این پژوهش معرفی جنبه‌های آموزشی در گردشگری روستایی قابل توجه می‌باشد. آری و سجادی (۱۴۰۱) در مطالعه‌ای با عنوان امکان‌سنجی گردشگری

۲۵۷ روستایی از دیدگاه گردشگران، جاذبه‌های طبیعی و انسانی شامل رودخانه‌ها، آبشار، ارتفاعات، غذاهای محلی، بازار هفتگی، فرهنگ و آداب و رسوم،

۲۵۸ اماکن مذهبی و امامزاده‌ها، بناهای تاریخی، اماکن باستانی، نزدیکی به جاده، وجود سدهای خاکی، وجود ویلاهای اجاره‌ای، روستاهای قدیمی و صنایع

۲۵۹ دستی را به عنوان جاذبه‌ها و امکانات توسعه گردشگری در دهستان شرق و غرب شیرگاه سوادکوه معرفی کردند.

۲۶۰ در پژوهشی فاضل‌نیا و همکاران (۱۳۹۳) دریافتند استفاده از مدل تخمین تراکم کرنل ابزاری مناسب جهت بررسی، تعیین نحوه پراکنش سطح توسعه

۲۶۱ یافتگی روستاها با استفاده از معیارها و زیرمعیارهای مختلف است. جهت ارزیابی و تعیین سطح توسعه‌یافتگی روستاهای شهرستان تنکابن با استفاده از

۲۶۲ چهار معیار اقتصادی-کالبدی، اقتصادی-اجتماعی، بهداشتی-درمانی فرهنگی و آموزشی-کشاورزی از تخمین تراکم کرنل استفاده شد و مشخص شد

۲۶۳ که تراکم توسعه در روستاهای شمال غربی این شهرستان بیشتر است. همچنین فاضل‌نیا و همکاران (۱۳۹۴) در مطالعه‌ای دیگر با استفاده از ۳۷ معیار و

۲۶۴ استفاده از مدل تخمین تراکم کرنل سطح توسعه یافتگی روستاهای شهرستان روانسر را بررسی کردند. مومنی و مصطفوی (۱۳۹۸) نیز در پژوهشی با

۲۶۵ هدف تحلیل فضایی الگوی برنامه‌ریزی توسعه کالبدی در شهرهای استان مرکزی از روش تخمین تراکم کرنل استفاده کرده و مشخص نمودند که

۲۶۶ الگوی توسعه در سطح استان به صورت خوشه‌ای است و این پدیده منجر به قطبی شدن شهرهای پرجمعیت و افزایش نابرابری‌های منطقه‌ای در استان

۲۶۷ می‌شود.

۲۶۸ مظفری و همکاران (۱۴۰۱) در مطالعه‌ای با عنوان قابلیت‌سنجی جاذبه‌های گردشگری در نواحی روستایی شهرستان نیشابور از معیارهایی از جمله وجود

۲۶۹ رودخانه، چشمه، قلعه‌ها، صخره‌های کوهنوردی، غار، مناطق بیابانی، آبشار، گونه‌های گیاهی منحصر به فرد، حیات وحش و سد به عنوان معیارهای طبیعی

۲۷۰ در گردشگری روستایی استفاده شد؛ همچنین، از جاذبه‌هایی شامل موزه، جشنواره‌های خاص، آداب و رسوم خاص رقص‌ها و بازی‌ها، صنایع دستی،

۲۷۱ امامزاده، ورزش‌های بومی محلی و آرامگاه مشاهیر و عرفا به عنوان جاذبه‌های فرهنگی منطقه استفاده شد و نیز از جاذبه‌هایی شامل وجود مسجد

۲۷۲ تاریخی، بافت قدیمی روستا، سردابه و قبرستان قدیمی، کاروانسرا، تپه باستانی و تاریخی، پل قدیمی، قلعه، حوض انبار و حمام تاریخی به عنوان

۲۷۳ جاذبه‌های تاریخی استفاده شدند. عینالی و همکاران (۱۴۰۱) در مطالعه‌ای سرمایه‌های اجتماعی و فرهنگی موجود در روستاهای هدف گردشگری در

۲۷۴ شهرستان ابهر نسبت به سایر اشکال سرمایه، نقش تعیین‌کننده‌تری را در توسعه گردشگری در این منطقه داشته و بیشترین تاثیر را در توسعه گردشگری

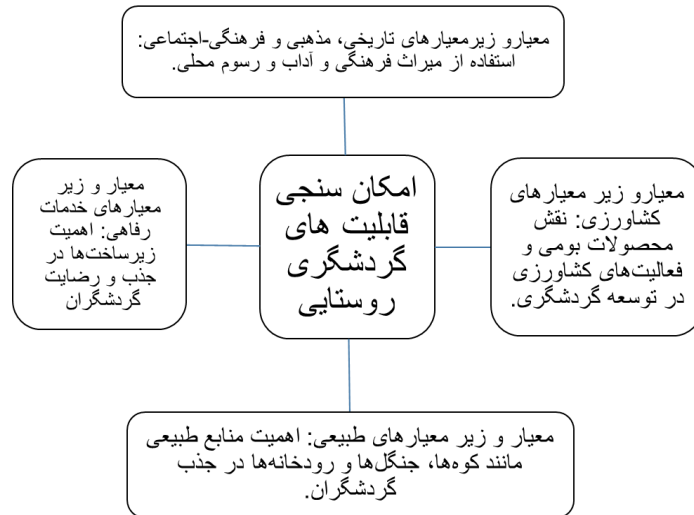
۲۷۵ آن ایفا کرده‌اند. امیری و همکاران (۱۳۹۸) در پژوهشی با عنوان شناسایی عوامل موثر بر بازاریابی گردشگری و ارائه مدل مناسب اکوتوریسم و گردشگری

۲۷۶ روستایی در استان هرمزگان عوامل رفتاری، ساختاری و زمینه‌ای رتبه اول تا سوم را کسب کردند. عسکری‌زاد و همکاران (۲۰۲۴) جهت شناسایی

۲۷۷ عوامل موثر بر الگوی توسعه گردشگری روستایی شهرستان ماسال به این نتیجه دست یافتند که جاذبه‌های طبیعی نسبت به دیگر عوامل تاثیر مستقیم

۲۷۸ و مهم‌تری را در الگوی گردشگری روستایی این شهرستان دارند. زلاقی و همکاران (۱۴۰۱) در مطالعه‌ای به منظور امکان‌سنجی توسعه گردشگری

۲۷۹ روستایی در شهرستان الیگودرز دریافتند که مهم‌ترین جاذبه‌ها و قابلیت‌های گردشگری را می‌توان در چهار دسته اصلی فرهنگی و مذهبی، استفاده از
 ۲۸۰ محصولات ارگانیک، امکانات و خدمات رفاهی و طبیعی تقسیم‌بندی نمود.
 ۲۸۱ با توجه به بررسی رویکردها و نتایج حاصل از مطالعات انجام شده در ارتباط با توسعه گردشگری روستایی و جمع‌بندی آن‌ها، در پژوهش حاضر جهت
 ۲۸۲ ارزیابی و امکان‌سنجی قابلیت‌های گردشگری روستایی در منطقه مورد مطالعه، استفاده از چهار معیار اصلی "طبیعی"، "کشاورزی"، "تاریخی، مذهبی،
 ۲۸۳ فرهنگی و اجتماعی" و "خدماتی-رفاهی" همراه با اهمیت آن‌ها پیشنهاد می‌گردد که در قالب چارچوب مفهومی شکل ۱ ارائه شده‌اند.



شکل ۱. چارچوب مفهومی پژوهش - منبع: نگارنده

۲۸۴
 ۲۸۵
 ۲۸۶
 ۲۸۷
 ۲۸۸
 ۲۸۹
 ۲۹۰
 ۲۹۱
 ۲۹۲
 ۲۹۳
 ۲۹۴
 ۲۹۵

روش تحقیق

تجزیه و تحلیل داده‌ها

جهت شناسایی و تعیین معیارها و زیر معیارهای قابل استفاده جهت امکان‌سنجی قابلیت‌های گردشگری روستایی در بخش مرکزی شهرستان کهگیلویه در قدم اول از روش بررسی کتابخانه‌ای منابع علمی مختلف استفاده شد. همچنین، در مراحل بعدی از نظرات کارشناسان و متخصصین دانشگاهی و بخش گردشگری استان و شهرستان کهگیلویه استفاده گردید. علاوه بر بررسی‌های میدانی با کمک نقشه‌های در دسترس از منطقه، از جمله نقشه‌های گردشگری، منابع آب، توپوگرافی و پوشش - کاربری اراضی به شناسایی معیارها و زیر معیارهای مناسب در راستای اهداف مطالعه پرداخته شد. در نهایت چهار معیار اصلی و ۴۶ زیر معیار به شرح جدول ۱ انتخاب و مورد استفاده قرار گرفتند. در جدول ۱ معیار طبیعی با ۱۳ زیر معیار، معیار کشاورزی با ۹ زیر معیار، معیار تاریخی، مذهبی و فرهنگی-اجتماعی با ۱۴ زیر معیار و معیار خدماتی رفاهی با ۱۰ زیر معیار ارائه شده‌اند.

جدول ۱. معیارهای تاثیرگذار در شناسایی پهنه‌های دارای پتانسیل گردشگری روستایی

معیار	زیر معیار
طبیعی (Sharafi et al., 2012) (Kadivar et al., 2017; (Ari and Sajidi, 2022;	کوه با امکانات انسان ساز(پناهگاه و امکانات کوهنوردی)، کوه بدون امکانات تفریحی و تفرجی، سد و دریاچه، انواع جنگلکاری و پارک جنگلی، رودخانه، تالاب، مرتع و بوتنه‌زار، گونه گیاهی منحصر به فرد، چشمه، نزدیکی به چشم اندازه‌های برفی، دره طبیعی و زیبا، آبشار
کشاورزی (Khatibi and Fakhimzadeh,) (2012)	فروش و ارائه محصولات کشاورزی و صیفی‌جات، محصولات باغی، گلخانه، فروش و ارائه محصولات دامی، نهالستان و فروش نهال، مکان پرورش دام و طیور قابل بازدید (پرورش بوقلمون، مرغ محلی و از این قبیل)، صنایع تبدیلی و تکمیلی قابل بازدید، فروش و ارائه گیاهان دارویی، صنعتی و خوراکی
تاریخی، مذهبی، فرهنگی-اجتماعی (Sharafi et al., 2012;)) (Fazelnia et al., 2015; (Askarizad Masouleh et al., (2024	مدرسه، برگزاری جشنواره خاص، صنایع دستی، ورزش بومی، کشاورزی سنتی(گاواهن و خیش)، قبرستان قدیمی، تپه باستانی، کاروانسرا قدیمی، پل قدیمی، مسجد قدیمی، بافت قدیمی روستا، مغازه‌ی و قهوه‌خانه سنتی، وجود فرهنگ کوچ و عشایری، امامزاده
خدماتی-رفاهی (Rizvani and (Moradi, 2012; (Salaripour et al., 2022	محل اقامت شبانه، جاده دسترسی، وجود پایگاه اورژانس، درمانگاه و خانه بهداشت، وجود پاسگاه انتظامی و پایگاه بسیج، رستوران و غذای آماده، فروشگاه بزرگ، مغازه کوچک و دکه فروش، وضوخانه، پایگاه هلال احمر

۲۹۷ جهت جمع‌آوری اطلاعات مربوط به "وجود" یا "عدم وجود" هر یک از زیرمعیارهای ذکر شده در جدول ۱ در هر یک از روستاهای منطقه مورد مطالعه
 ۲۹۸ در دو بخش حومه شرقی و غربی بخش مرکزی شهرستان دهدشت، نقشه‌ای از منطقه با مقیاس ۱:۲۵۰۰۰۰ بر پایه نقشه موجود سازمان نقشه‌برداری
 ۲۹۹ کشور در محیط GIS تهیه گردید. در این نقشه علاوه بر نام و موقعیت روستاها، وجود منابع آبی، جاده‌ها و مسیرهای ارتباطی و بعضی از مشخصات
 ۳۰۰ جغرافیایی از جمله پوشش - کاربری اراضی و محدوده زمین‌های کشاورزی منطقه مشخص شده‌اند. با توجه به نقشه موجود، فهرستی جدولی از نام همه
 ۳۰۱ روستاهای موجود در منطقه تهیه گردید که هر یک از زیرمعیارهای ذکر شده در جدول ۱ سر ستون‌های این جدول را تشکیل می‌دادند. جهت جمع‌آوری
 ۳۰۲ اطلاعات مورد نیاز با مراجعه به اداره گردشگری و میراث فرهنگی شهرستان دهدشت و از طریق کارشناسان مربوطه در حد امکان وجود یا عدم وجود
 ۳۰۳ هر یک از زیرمعیارهای یاد شده برای هر یک از روستاها ثبت گردید. در صورت عدم آگاهی در مورد هر یک از زیرمعیارهای یاد شده، با مراجعه به
 ۳۰۴ بخش‌داری مرکزی اطلاعات تکمیلی دریافت گردید و در صورت لزوم با برقراری تماس تلفنی با مسئول دهیاری بعضی از روستاها و در مواردی با برقراری
 ۳۰۵ ارتباط با یکی از اعضای شورای اسلامی روستا، اطلاعات خواسته شده جمع‌آوری و در فرم مربوطه ثبت گردید. با وارد کردن اطلاعات کسب شده برای
 ۳۰۶ هر یک از زیرمعیارهای هر روستا به صورت الگوی رقم‌های دودویی (بیناری) در صفحه گسترده اکسل، عدد یک برای "وجود" زیر معیار یاد شده در
 ۳۰۷ روستا و عدد صفر برای "عدم وجود" آن زیر معیار مورد استفاده قرار گرفت و جمع جبری مجموع زیرمعیارها برای هر یک از معیارهای طبیعی، کشاورزی،
 ۳۰۸ تاریخی - مذهبی و فرهنگی - اجتماعی، و خدماتی رفاهی در هر روستا به عنوان ارزش عددی هر معیار اصلی در هر عارضه نقطه‌ای (روستا) در نقشه
 ۳۰۹ وکتوری منطقه ثبت گردید. در تحقیق حاضر برای گروه‌بندی مکانی روستاهای دارای امکانات گردشگری هم‌تراز در هر یک از معیارهای اصلی، و ارائه
 ۳۱۰ نقشه‌ای از آن‌ها از روش درون‌یابی با کرنل چندجمله‌ای محدود شده (کرنل‌دار)^۱ در محیط جی آی اس^۲ استفاده شد. نتیجه این تحلیل، ارائه نقشه‌های
 ۳۱۱ تفکیک روستاها در سه طبقه ضعیف، متوسط و نسبتاً برخوردار برای هر یک از معیارهای اصلی ذکر شده در جدول ۱ است. ملاک تقسیم بندی معیارها
 ۳۱۲ در سه طبقه نیز استفاده از روش تقسیم بندی شکست طبیعی^۳ به صورت پیش فرض در نرم افزار است. جهت تحلیل چگونگی توزیع هر یک از زیرمعیارها
 ۳۱۳ در چهار معیار اصلی در روستاهای مورد مطالعه از روش نمایش نمودار میله‌ای^۴ در صفحه گسترده اکسل استفاده گردید. همچنین از آمار توصیفی جهت
 ۳۱۴ بیان مشخصات معیارهای اصلی و زیر معیارهای آن‌ها برای هر گروه از روستاها در هر یک از طبقات حاصل از تحلیل کرنل استفاده گردید.

۳۱۵

محدوده مورد مطالعه

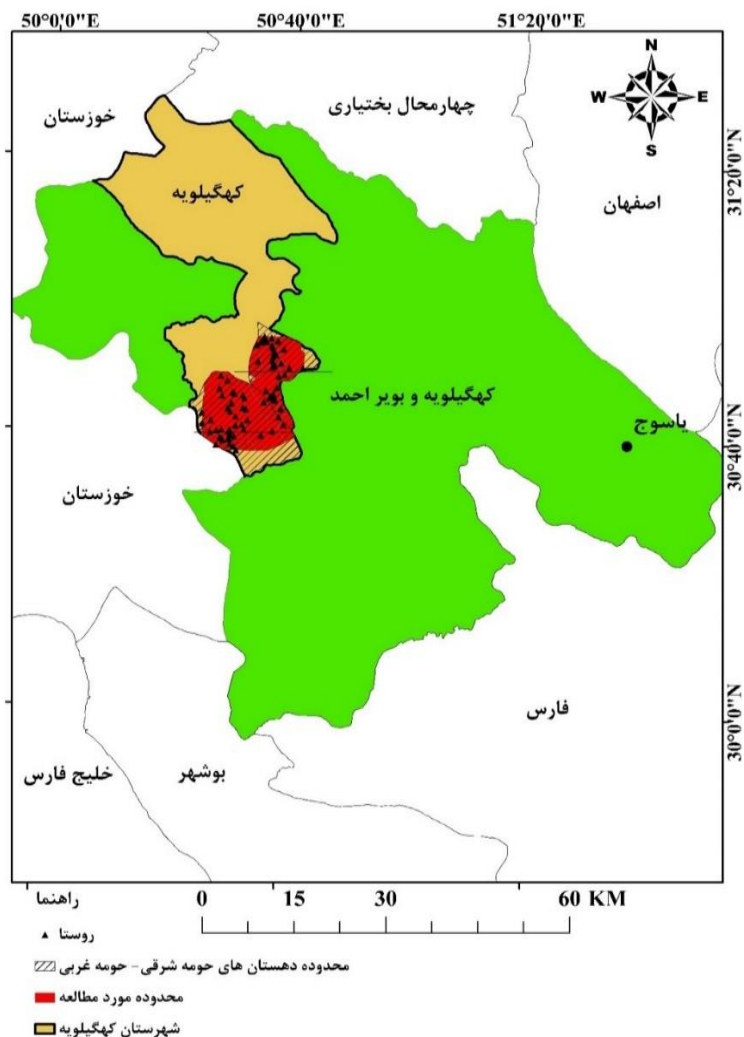
۳۱۶ شهرستان کهگیلویه از شمال با شهرستان لردگان استان چهارمحال و بختیاری، از شمال شرقی با شهرستان مارگون، از شمال غربی با شهرستان‌های
 ۳۱۷ دزپارت و باغملک استان خوزستان، از غرب با شهرستان‌های لنده و بهمئی، از شرق با شهرستان بویراحمد، از جنوب شرقی با شهرستان چرام، از جنوب
 ۳۱۸ با شهرستان گچساران و از جنوب غربی با شهرستان بهبهان استان خوزستان همسایه است مرکز این شهرستان شهر دهدشت در محدوده جغرافیایی ۵۰
 ۳۱۹ درجه و ۳۴ دقیقه و ۲۹ ثانیه طول شرقی و ۳۰ درجه و ۴۷ دقیقه و ۴۲ ثانیه عرض شمالی در متوسط ارتفاعی ۸۰۰ متر از سطح دریا قرار گرفته است.
 ۳۲۰ بخش مرکزی این شهرستان با مرکزیت دهدشت سه دهستان دهدشت شرقی با مرکزیت ضرغام آباد، دهدشت غربی با مرکزیت سرمرور و دشمن زیاری
 ۳۲۱ با مرکزیت قلعه دختر را در بر می‌گیرد. مطالعه حاضر در روستاهای دو دهستان دهدشت شرقی و غربی انجام پذیرفته است. بر اساس آمار در دسترس
 ۳۲۲ از سرشماری سراسری سال ۹۵، جمعیت دو دهستان دهدشت شرقی و غربی به ترتیب ۱۲۲۲۷ و ۸۸۲۶ نفر ثبت شده است (Statistical Center
 ۳۲۳ of Iran, 2021). این دو دهستان در مجموع دارای ۷۷ روستا و آبادی دارای سکنه می‌باشند. محدوده دهستان دهدشت شرقی و دهدشت غربی علاوه
 ۳۲۴ بر جاذبه‌های طبیعی و کشاورزی دارای آثار فرهنگی و تاریخی نیز می‌باشند. شهرستان دهدشت دارای ماهیت اقلیم نیمه خشک و نیمه معتدل مرکزی با
 ۳۲۵ میانگین دمای ۲۱ درجه سانتیگراد هست. میانگین میزان بارندگی این ناحیه، ۱۱۳ میلیمتر در سال است (Salehi et al., 2017). برای سفر به شهر
 ۳۲۶ دهدشت بهترین زمان در سال ماه‌های فروردین، آبان و اسفند پیشنهاد می‌گردد. شکل ۲ موقعیت مکانی محدوده دهستان‌های دهدشت شرقی و غربی
 ۳۲۷ را در شهرستان کهگیلویه و استان کهگیلویه و بویر احمد نمایش می‌دهد.

1. Kernel Interpolation With Barriers

2. ArcGIS ver 10.7

3. Natural Break

4. Bar chart



شکل ۲- موقعیت منطقه مورد مطالعه در استان کهگیلویه و بویراحمد، شهرستان کهگیلویه و نسبت به استان های همجوار- منبع: نگارنده

بحث و یافته‌ها

با توجه به جدول ۲ اکثر روستاهای منطقه از نظر معیارهای طبیعی، کشاورزی، تاریخی و خدماتی-رفاهی در سطح متوسط قرار دارند، به‌ویژه در معیارهای طبیعی و خدماتی-رفاهی (۶۹/۳۳٪). همچنین معیار خدماتی-رفاهی کمترین تعداد روستای ضعیف (۹/۳۳٪) و بیشترین تعداد روستای نسبتاً برخوردار (۲۲/۶۷٪) را دارد، که نشان‌دهنده پتانسیل بالای این منطقه برای بهبود سریع است. در مقابل، معیار تاریخی بیشترین درصد روستای ضعیف (۲۶/۶۷٪) را به خود اختصاص داده است که نیازمند توجه و سرمایه‌گذاری ویژه برای شناسایی و تقویت ظرفیت‌های تاریخی منطقه است. همچنین، ظرفیت‌های کشاورزی منطقه با وجود تعداد روستاهای نسبتاً برخوردار (۱۷/۳۳٪) نیاز به تقویت زیرساخت‌ها و فناوری دارد. برای توسعه پایدار، تمرکز بر ارتقای خدمات رفاهی، تقویت زیرساخت‌های کشاورزی و شناسایی ظرفیت‌های طبیعی و تاریخی ضروری است تا وضعیت روستاها از سطح متوسط به نسبتاً برخوردار ارتقا یابد. در شکل ۳ به ترتیب پراکنش مکانی چهار معیار طبیعی (a)، کشاورزی (b)، تاریخی (c) و خدماتی-رفاهی (d) در منطقه مورد مطالعه برای سه گروه از روستاهای ضعیف (قرمز)، متوسط (زرد) و نسبتاً برخوردار (سبز) نمایش داده شده است. با مقایسه نقشه a از شکل ۳ با نقشه‌های a و b در شکل ۴ مشخص می‌شود این دو نقشه در کنار هم اطلاعات ارزشمندی در مورد پراکنش ارتفاع، نوع اقلیم، کاربری اراضی و مکان روستاها در منطقه مورد مطالعه ارائه می‌دهند. این اطلاعات می‌توانند برای برنامه‌ریزی‌های مختلف، مثل برنامه‌ریزی شهری، کشاورزی و گردشگری، مفید باشند. که روستاهای با بیش‌ترین امتیاز از معیار طبیعی با چشم‌اندازی کوهستانی و متوسط دمای سالانه بین ۱۲ تا ۱۸ درجه سانتی‌گراد در شمال شرق منطقه واقع شده‌اند. این روستاها به سمت جنوب غرب منطقه گرم‌تر می‌شوند (بین ۱۸ تا ۲۴ درجه سانتی‌گراد) (شکل ۴). روستاها با بیشترین امتیاز طبیعی در مناطق جنگلی انبوه در شمال شرق منطقه و منطقه حفاظت شده در جنوب غرب منطقه حومه دهدشت واقع شده‌اند که دامنه ارتفاعی بین ۷۰۰ تا ۱۴۰۰ متر از سطح دریا را در بر می‌گیرند. بر اساس اطلاعات مدل رقومی منطقه با قدرت تفکیک مکانی ۸۳ متر، منطقه مورد مطالعه در دامنه ارتفاعی بین ۴۶۰ تا ۱۸۵۰ متر از سطح دریا واقع شده است (شکل ۴). بر اساس نقشه a در شکل ۳ روستاهایی که از نظر معیار طبیعی در حد برخوردار ارزیابی

۳۲۸
۳۲۹

۳۳۰

۳۳۱

۳۳۲

۳۳۳

۳۳۴

۳۳۵

۳۳۶

۳۳۷

۳۳۸

۳۳۹

۳۴۰

۳۴۱

۳۴۲

۳۴۳

۳۴۴

۳۴۵

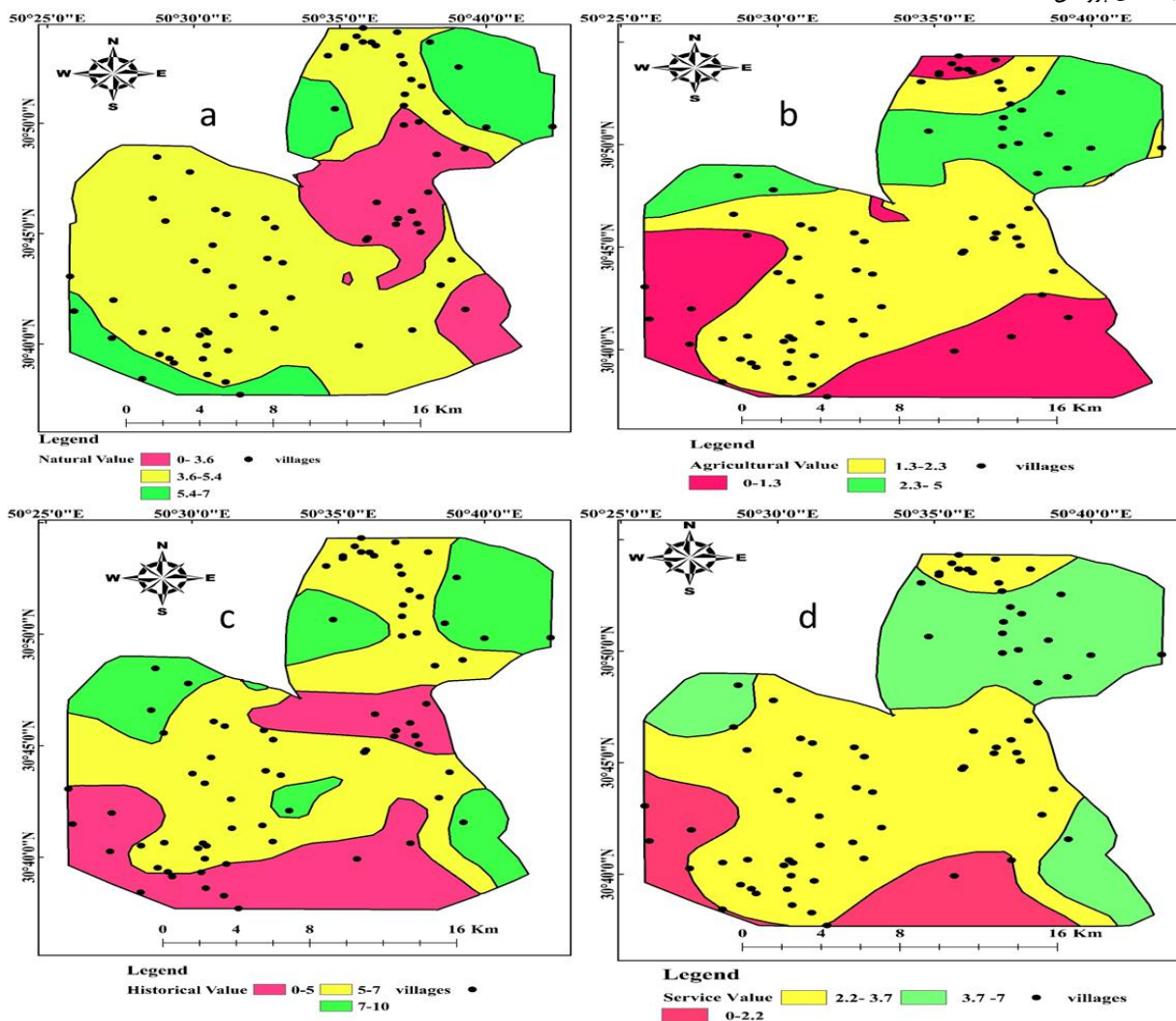
۳۴۶
۳۴۷
۳۴۸

شده‌اند، به طور خاص در زیرمعیارهای متعدد طبیعی وضعیت خوبی دارند. بر اساس نقشه a شکل ۴ بارندگی سالانه در جنوب غرب منطقه بین ۲۵۰ تا ۵۰۰ میلیمتر در سال است که به سمت شمال شرق آن تا حدود ۷۰۰ میلیمتر افزایش می‌یابد.

جدول ۲. تعداد روستاهای گروه بندی شده در هریک از طبقات برخورداری از چهار معیار اصلی طبیعی، کشاورزی، تاریخی و خدماتی رفاهی در منطقه

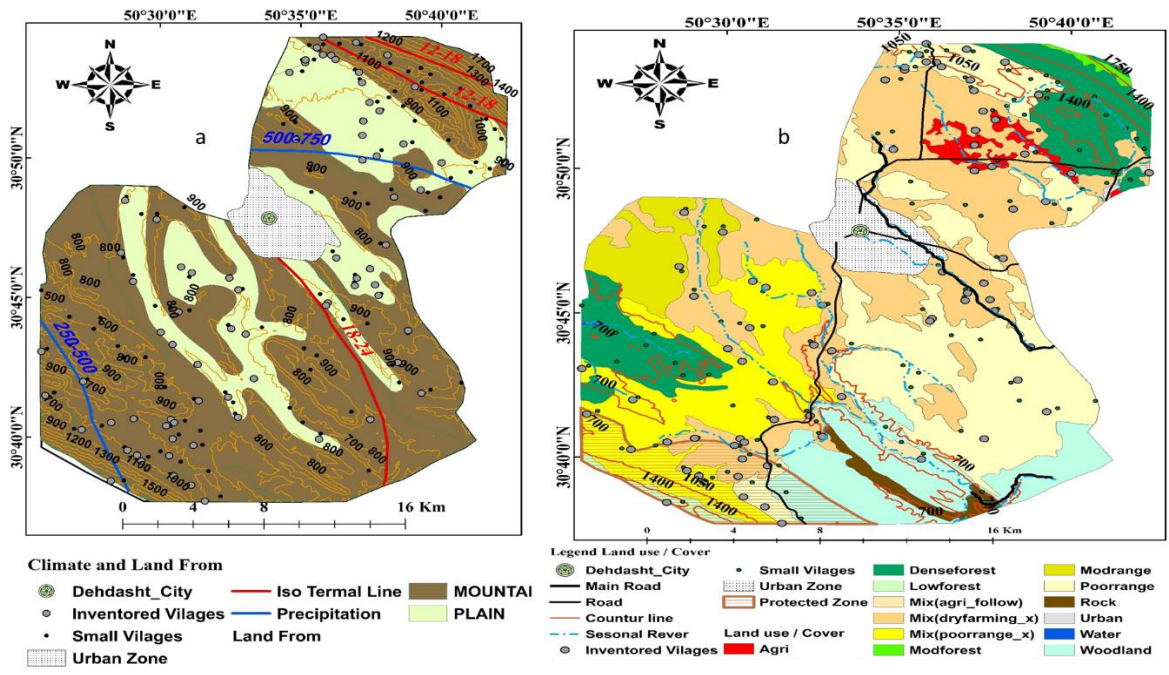
سطح برخورداری	طبیعی	کشاورزی	تاریخی	خدماتی- رفاهی
ضعیف	۱۴	۱۸	۲۰	۷
متوسط	۵۲	۴۴	۴۵	۵۲
نسبتاً برخوردار	۹	۱۳	۱۰	۱۷
جمع			۷۵	

منبع: یافته‌های پژوهش



۳۴۹
۳۵۰

شکل ۳: نقشه پهنه‌بندی فضایی معیارهای مورد استفاده در تحقیق - منبع: نگارنده



۳۵۱ شکل ۴ a: نقشه شکل زمین خطوط میزان ارتفاعی، دمایی و بارندگی در منطقه مورد مطالعه b: نقشه کاربری - پوشش اراضی، جاده های اصلی،
 ۳۵۲ خطوط تراز ارتفاعی، آبراهه های فصلی و پراکنش روستاها در منطقه در لایه کاربری اراضی به ترتیب از چپ به راست کاربری های کشاورزی (Agri)،
 ۳۵۳ جنگل متراکم (Denseforest)، جنگل تنک (Lowforest)، اراضی آیش (Mix(agri-follow))، کشاورزی دیم (Mix(dryfarming-x))، مرتع
 ۳۵۴ فقیر (Mix(poorange-x))، جنگل نیمه انبوه (Modforest)، مرتع متوسط (Modrange)، مرتع فقیر (poorange)، مناطق تخته سنگی (Rock)،
 ۳۵۵ مناطق مسکونی (Urban)، آب (Water) و بیشه زار (Woodland) قابل مشاهده می باشد. - منبع: نگارنده
 ۳۵۶

۳۵۷



۳۵۸ شکل ۵. فراوانی زیرمعیارهای طبیعی (a)، کشاورزی (b)، تاریخی، مذهبی و فرهنگی - اجتماعی (c)، و خدماتی - رفاهی (d) در روستاهای برخوردار
 ۳۵۹
 ۳۶۰

شکل a. ۵ وضعیت روستاهای برخوردار از نظر معیار کل را در ارتباط با زیرمعیارهای طبیعی نمایش می‌دهد. دو روستای کورسای پیرزال در منتهی علیه شمال شرقی منطقه و تنگ سپو نیز در شمال شرقی منطقه همه زیر معیارهای طبیعی بررسی شده در این تحقیق را در بر می‌گیرند و می‌توانند به عنوان کاندید مناسب برای سرمایه‌گذاری در این زمینه معرفی گردند.

نقشه b از شکل ۳ پراکنش روستاهای برخوردارتر از معیار و زیر معیارهای کشاورزی را در شمال شرقی منطقه نشان می‌دهد که با روستاهای برخوردار از معیارهای طبیعی در این منطقه نیز تا حدودی همپوشانی دارند. این روستاها با متوسط دمای سالانه بین ۱۲ تا ۱۸ درجه سانتی‌گراد (شکل ۴، a) از بارندگی سالانه نسبتاً بالایی در منطقه برخوردار هستند (۵۰۰ تا ۷۰۰ میلیمتر). به طور کلی کامل نبودن زیر معیارهای کشاورزی در روستاهای معرفی شده نشان‌دهنده این است که این روستاها هنوز به‌طور کامل نتوانسته‌اند از پتانسیل‌های کشاورزی خود برای جذب گردشگران استفاده کنند. با توجه به ارزیابی روستاهایی که از نظر معیار کشاورزی گردشگری در حد برخوردار ارزیابی شده‌اند، سه روستای تنگ سپو، چنگلوا و ضرغام آباد دارای بیشترین برخورداری از زیرمعیارهای بررسی شده از معیار کشاورزی می‌باشند (شکل ۵-b). نمودار (شکل ۵-b) نشان می‌دهد که روستاهای مختلف بر اساس ظرفیت‌های خود، در حوزه‌های متفاوتی فعال هستند. فروش دام و محصولات کشاورزی در اکثر روستاها سهم قابل توجهی دارند، در حالی که برخی مناطق مانند کورسای پیرزال و ضرغام‌آباد در زمینه گیاهان دارویی فعالیت بیشتری دارند. این اطلاعات می‌تواند در برنامه‌ریزی توسعه اقتصادی هر روستا بر اساس مزیت‌های نسبی آن‌ها بسیار مفید باشد.

نقشه c از شکل ۳ پراکنش روستاهای برخوردارتر از معیار و زیرمعیارهای تاریخی، مذهبی و فرهنگی - اجتماعی را در منطقه مورد مطالعه نشان می‌دهد. با توجه به این روستاهای برخوردار از این معیار نسبت به روستاهای برخوردار از سه معیار دیگر از پراکنش بیشتری در منطقه برخوردار می‌باشند و حتی در منطقه دشتی نیز گسترش دارند (نقشه a شکل ۴). آنچه اهمیت دارد این است که بدون وجود آثار و عناصر تاریخی، جذب گردشگرانی که به دنبال تجربیات فرهنگی و تاریخی هستند دشوار خواهد بود. روستاهایی که از نظر معیار تاریخی - گردشگری در حد مناسب‌تری ارزیابی شدند در زیر معیارهایی مانند مدرسه، برگزاری جشنواره خاص، امامزاده و تپه باستانی شرایط بهتری دارند. اهمیت روستای چنگلوا از تعداد زیرمعیار بیشتری از معیار تاریخی، مذهبی و فرهنگی - اجتماعی برخوردار می‌باشند (شکل ۵، c).

نقشه d از شکل ۳ پراکنش روستاها از نظر معیار و زیرمعیارهای خدماتی رفاهی را در منطقه مورد مطالعه نمایش می‌دهد. در این رابطه نیز بخش شمالی منطقه از شرایط بهتری برخوردار می‌باشد. بر اساس شکل d. ۵ همه روستاهای برخوردارتر از ۴ زیر معیار خدماتی - رفاهی برخوردار می‌باشند و تنها روستای ضرغام آباد به عنوان مرکز حومه شرقی دهدشت دارای ۵ زیرمعیار می‌باشد. با توجه به ارزیابی روستاهایی که از نظر معیار خدماتی - رفاهی گردشگری در سطح مناسب‌تری قرار دارند و همچنین در زمینه‌هایی مانند وضعیت جاده‌ها، وجود پاسگاه، اورژانس، مسجد و مغازه‌ها برخوردار ارزیابی شده‌اند، می‌توان چنین فرض کرد که این روستاها می‌توانند برای ظرفیت‌سازی برای جذب گردشگران مناسب‌تر باشند. می‌توان گفت که بیشتر روستاها در زمینه امکانات پایه مانند جاده دسترسی، خانه بهداشت و مسجد وضعیت مناسبی دارند. با این حال، خدماتی مانند پایگاه اورژانس، رستوران و هلال احمر در بسیاری از روستاها محدود یا غیرموجود است. بنابراین، برای بهبود زیرساخت‌ها و ارتقای سطح خدمات در این روستاها، سرمایه‌گذاری در امکانات پیشرفته‌تر و خدمات رفاهی ضروری است.

نقشه شکل ۶ از تلفیق نقشه ۴ معیار اصلی در شکل ۳ حاصل شده است. با توجه به تجمیع ارزش عددی زیرمعیارهای چهار معیار اصلی ذکر شده، شکل ۶ پراکنش روستاها را در سه منطقه برخوردار (سبز)، کم برخوردار (زرد) و ضعیف (قرمز) نشان می‌دهد. گرچه به ویژه در مورد معیار طبیعی و زیرمعیارهای آن، موقعیت مکانی هر روستا نقش منحصر به فردی در انتخاب شدن به عنوان مقصد گردشگری دارد، اما از آنجا که ساخت و ایجاد زیرساخت‌های گردشگری مستلزم سرمایه‌گذاری‌های زیاد و متنوعی در بخش‌ها و زیرمعیارهای ذکر شده دارد که هزینه‌های اولیه‌ای بالایی را بر سرمایه‌گذاران بخش گردشگری تحمیل می‌کند، لذا شناسایی و پیشنهاد مناطق متمرکزتر از جهت وجود زیرمعیارهای مختلف به طور مسلم اقتصادی‌تر بوده و برای سرمایه‌گذاری جذابیت بیشتری دارند. بنابراین روستاهای واقع در زون سبز رنگ در شکل ۶ می‌توانند برای این منظور پیشنهاد شوند و در اولویت سرمایه‌گذاری قرار گیرند. آنچه در نقشه شکل ۶ قابل ملاحظه است این است که اکثر روستاهای منطقه از نظر چهار معیار اصلی بررسی شده برای گردشگری در شرایط متوسط و ضعیف قرار دارند. تخریب روزافزون کمی و کیفی منابع طبیعی و پوشش گیاهی طبیعی در منطقه، کاهش حاصلخیزی زمین‌های کشاورزی و عدم دسترسی به بازارهای محصولات کشاورزی، نبود میراث‌های تاریخی ثبت شده یا تخریب آن‌ها به دلیل عدم نگهداری مناسب، کمبود زیرساخت‌های اساسی مانند جاده‌های ایمن، خدمات اورژانس، فروشگاه و امکانات اقامتی - رفاهی از جمله چالش‌های پیشرو جهت ارتقاء شرایط گردشگری در منطقه مورد مطالعه می‌باشد.

۴۲۰ با توجه به نقشه‌های شکل ۳، از نظر معیارهای تاریخی و خدماتی - رفاهی پراکندگی بیشتری بین روستاهای منطقه مورد مطالعه مشاهده می‌شود، که
 ۴۲۱ در خصوص معیارهای تاریخی-مذهبی با پژوهش (Askarizad Masouleh and colleagues, 2022) و Matiee Langroodi et al., (2013)
 ۴۲۲ در یک راستا می‌باشد. حتی برخی از روستاهای منطقه دشتی نیز از این معیارها برخوردار می‌باشند. این در حالی است که اکثر روستاهای منطقه
 ۴۲۳ در شرایط "متوسط" یا "ضعیف" از نظر معیارهای گردشگری قرار دارند. حتی روستاهای برخوردارتر (زون سبز رنگ) نیز از نظر امکانات گردشگری از
 ۴۲۴ شرایط مناسبی برخوردار نمی‌باشند. زیرا، با وجود غنای بعضی از زیرمعیارها هنوز کمبودهایی در بعضی از زیر معیارها مشاهده می‌شود. به طور مثال نبود
 ۴۲۵ زیرساخت‌های کافی از جمله عدم وجود اقامتگاه‌های مناسب برای گردشگران در این روستاها و تخریب منابع طبیعی منطقه مانع مهمی برای استفاده
 ۴۲۶ کامل از توان گردشگری آن‌ها به شمار می‌رود. با این حال، بهبود زیرمعیارهای گردشگری و حفاظت از منابع طبیعی آن‌ها با سرمایه‌گذاری هدفمند و
 ۴۲۷ برنامه‌ریزی برای ارتقاء روستاهای زون سبز، از نظر اقتصادی و اجتماعی به‌صرفه‌تر و عملی‌تر خواهد بود و توسعه گردشگری را در منطقه تسریع می‌کند.
 ۴۲۸ روستاهای "چنگلوا"، "ضرغام‌آباد"، "کورسای پیرزال"، و "تنگ سپو" به‌عنوان نمونه‌های برخوردارتر در منطقه معرفی می‌شوند. این روستاها علاوه بر
 ۴۲۹ زیرمعیارهای طبیعی، قابلیت‌های بالایی در زیرمعیارهای کشاورزی و تاریخی-فرهنگی دارند و گزینه مناسبی برای سرمایه‌گذاری محسوب می‌شوند.
 ۴۳۰ روستای "چنگلوا" به دلیل تنوع زیرمعیارهای تاریخی و فرهنگی، مناسب‌ترین گزینه برای توسعه گردشگری تاریخی-فرهنگی محسوب می‌شود.
 ۴۳۱ انجام اقداماتی از جمله موارد ذیل از طرف گرداران بخش گردشگری می‌تواند زمینه را برای جذب سرمایه‌گذاران و در نهایت بهبود وضعیت گردشگری
 ۴۳۲ روستایی در منطقه مورد مطالعه فراهم نماید.

- ۴۳۳ • برگزاری جشنواره‌های فصلی مرتبط با کشاورزی و محصولات محلی
- ۴۳۴ • راه‌اندازی بازارچه‌ها و فروشگاه‌هایی برای عرضه محصولات کشاورزی محل
- ۴۳۵ • برگزاری رویدادهای محلی که فرهنگ، هنر و محصولات دستی روستا را به نمایش بگذارد
- ۴۳۶ • تقویت صنایع دستی به عنوان بخشی از تجربیات گردشگری و منبع درآمدی برای جامعه محلی
- ۴۳۷ • برنامه‌ریزی برای حفاظت از منابع طبیعی و جلوگیری از آسیب‌دیدگی اکوسیستم‌های محلی
- ۴۳۸ • توسعه زیرساخت‌های اقامتی، ایجاد و یا بهبود اقامتگاه‌های بوم‌گردی با حفظ معماری و فرهنگ محلی

۴۳۹
 ۴۴۰
 ۴۴۱
 ۴۴۲

References

- ۴۴۳
 ۴۴۴
 ۴۴۵ 1. Alberzi, R., Sheikh Bigloo, R., Akbarian Ronizi, R. (2014). Subjective well-being and loyalty to place
 ۴۴۶ in rural areas, *Quarterly Scientific-Research Journal of Social Welfare*, 23 (88), 342-377. [In Persian].
 ۴۴۷ [10.32598/refahj.23.88.539.5](https://doi.org/10.32598/refahj.23.88.539.5)
- ۴۴۸ 2. Alim, M. N., Sayidah, N., Faisol, I. A., & Alyana, N. (2023). Halal tourism in rural tourism context:
 ۴۴۹ Field study in Madura-Indonesia. *International Journal of Professional Business Review: Int. J. Prof.*
 ۴۵۰ *Bus. Rev.*, 8(2), 5. [10.26668/businessreview/2023.v8i2.1546](https://doi.org/10.26668/businessreview/2023.v8i2.1546).
- ۴۵۱ 3. Amiri, F., Mohebbi, S., Bagheri, M. (2019). Identifying factors affecting tourism marketing and
 ۴۵۲ presenting a suitable model for ecotourism and rural tourism (case study: Hormozgan province),
 ۴۵۳ *Journal of Regional Planning*, 9(35), 104-95. [In Persian]. 20. 1001. 1. 22516735.1398. 9.35.8.5
- ۴۵۴ 4. Ari, A.A., Sajedi, M. (2022). Feasibility study of rural tourism from the perspective of tourists, case
 ۴۵۵ study (East and West Shirgah villages) Savadkouh, 7th International Conference on Tourism,
 ۴۵۶ Geography and Clean Environment. [In Persian]. <https://civilica.com/doc/1650918>
- ۴۵۷ 5. Asadpourian, Z., Rahimian, M., Gholamrezaei, S. (2019). Identification and measurement of the level
 ۴۵۸ of sustainable ecotourism development among tourism hubs in Lorestan province, *Journal of*
 ۴۵۹ *Agricultural Economics and Development Research*, 2-50 (3), 483-499. [In Persian].
 ۴۶۰ [10.22059/ijaedr.2019.267477.668666](https://doi.org/10.22059/ijaedr.2019.267477.668666)
- ۴۶۱ 6. Asgari, R., Shams-aldini, A., Kordvani, P. (2018). Presenting a prospective model of ecotourism-based
 ۴۶۲ entrepreneurship in tourism target villages, case study: Khorubiabank tourism villages, *Journal of*
 ۴۶۳ *Regional Planning*, 8(31), 91-102. [In Persian]. [20.1001.1.22516735.1397.8.31.7.9](https://doi.org/10.1001.1.22516735.1397.8.31.7.9)

- ۴۶۴
۴۶۵
۴۶۶
۴۶۷
۴۶۸
۴۶۹
۴۷۰
۴۷۱
۴۷۲
۴۷۳
۴۷۴
۴۷۵
۴۷۶
۴۷۷
۴۷۸
۴۷۹
۴۸۰
۴۸۱
۴۸۲
۴۸۳
۴۸۴
۴۸۵
۴۸۶
۴۸۷
۴۸۸
۴۸۹
۴۹۰
۴۹۱
۴۹۲
۴۹۳
۴۹۴
۴۹۵
۴۹۶
۴۹۷
۴۹۸
۴۹۹
۵۰۰
۵۰۱
۵۰۲
۵۰۳
۵۰۴
۵۰۵
۵۰۶
۵۰۷
۵۰۸
۵۰۹
۵۱۰
۵۱۱
۵۱۲
۵۱۳
۵۱۴
۵۱۵
7. Askarizad Masouleh, A., Amar, T., Ramezani Gorabi, B. (2024). Identifying factors affecting the development pattern of rural tourism (case study: Masal County), *Quarterly Journal of Human Settlement Planning Studies*, 18(4), 1-14. [In Persian]. 20.1001.1.25385968.1402.18.4.1.4
 8. Einali, J., Bigdeli, A., Rabet, A., & Boueini, M. T. (2022). Rural Community Capital Framework and Its Role in Tourism Development (Case Study: Target Villages of Abhar Township). *Journal of Regional Planning*, 12(46), 127-143. doi: 10.30495/jzpm.2021.24357.3596
 9. Eldridge, S. M., Lancaster, G. A., Campbell, M. J., Thabane, L., Hopewell, S., Coleman, C. L., & Bond, C. M. (2016). Defining feasibility and pilot studies in preparation for randomised controlled trials: development of a conceptual framework. *PloS one*, 11(3), <https://doi.org/10.1371/journal.pone.0150205>
 10. Fazelnia, G., Hakim Doost, Y. Ahmadi, G., (2015). Application of factor analysis and kernel density estimation model in evaluating spatial development of rural areas of Ravansar County. *Journal of Geographical Space Planning*, 5(16), 89-103. [In Persian]. <http://noo.rs/ATkyL>
 11. Fazelnia, G., Rajai, M., and Hakim Doost, Y. (2014). Application of factor analysis and kernel density estimation model in evaluating spatial-temporal development of rural areas of Tonekabon County. *Geography and Urban-Regional Planning*, 4(10), 97-112. [In Persian]. 20.1001.1.25385968.1402.18.4.1.4
 12. Gholizadeh, F. and Kavooosi Kalashami, M. (2019). Identification and Prioritization of Villages with Tourism Attractions in Lahijan County. *Rural Development Strategies*, 6(3), 299-317. [In Persian] doi: 10.22048/rdsj.2020.205888.1822
 13. Guillery, D. (2021). The concept of feasibility: A multivocal account. *Res Publica*, 27(3), 491-507. [10.1007/s11158-020-09497-7](https://doi.org/10.1007/s11158-020-09497-7)
 14. Ivona, A. (2021). Sustainability of rural tourism and promotion of local development. *Sustainability*, 13(16), 8854. <https://doi.org/10.3390/su13168854>
 15. Jahangir, M. H., Zahedi, S. and Mousavi Reineh, S. M. (2020). Evaluating Ecotourism Capability of Karaj Chamran Park using SWOT method and stakeholder matrix. *Urban Economics and Planning*, 1(4), 226-234. [In Persian]. doi: 10.22034/UE.2020.09.04.04
 16. Kadivar, A.A. (2017). Identification and feasibility of favorable areas for establishing residential centers using the AHP model and GIS tourism in Golmekan Rural District, Chenaran County, *Geography (Regional Planning)*, 7(2). 111-132. [20.1001.1.22286462.1396.7.2.7.9](https://doi.org/10.1001.1.22286462.1396.7.2.7.9)
 17. Khatibi, M.R., Fakhimzadeh, H., Bozrajmehri, K. (2012),. Feasibility study of agricultural tourism in South Khorasan Province using the Analytic Hierarchy Process Model, National Conference on Agriculture, National Production with a Focus on Land Planning. [In Persian].
 18. Mamarasulovna, T. Z., & Tohirovich, T. K. (2021). Etymology Of Some Terms and Concepts Belong to Religious Tourism. *Texas Journal of Multidisciplinary Studies*, 3, 1-4. <https://zienjournals.com/index.php/tjm/article/view/346>
 19. Momeni, M. Mostafavi, N. (2019). Spatial analysis of the physical development planning model of cities in Markazi province, *Quarterly Journal of Urban Social Geography*, 6(1), 213-227. [In Persian]. [10.22103/JUSG.2019.1987](https://doi.org/10.22103/JUSG.2019.1987)
 20. Motie Langroodi, H., Sharifi, Anvar, Rezaieh Azadi, M. (2013). Feasibility study of tourism development in rural areas from the perspective of tourists (Takht Soleiman district, Takab city), *Geographical Perspectives in Human Studies*, 8(24), 17-1. [In Persian]. <https://sanad.iau.ir/fa/Article/1032509>
 21. Mozaffari, Z., Ghasemi, M., Boozjomehri, K., Kharazmi, A. (2022). Measurable feasibility of tourism attractions in rural areas of Neyshabur city, *Scientific Journal of Physical Development Planning*, 7(3), 122-97. [In Persian]. <https://doi.org/10.22048/rdsj.2016.38655>
 22. Rezvani, M.R. Moradi, M. (2012). Feasibility study of agricultural tourism in South Khorasan Province using the Analytic Hierarchy Model, *Journal of Spatial Economics and Rural Development*, 1(2), 40-15. [In Persian]. <https://www.magiran.com/p1235149>
 23. Rosalina, P. D., Dupre, K., & Wang, Y. (2021). Rural tourism: A systematic literature review on definitions and challenges. *Journal of Hospitality and Tourism Management*, 47, 134-149. <https://doi.org/10.1016/j.jhtm.2021.03.001>

- ۰۱۶
۰۱۷
۰۱۸
۰۱۹
۰۲۰
۰۲۱
۰۲۲
۰۲۳
۰۲۴
۰۲۵
۰۲۶
۰۲۷
۰۲۸
۰۲۹
۰۳۰
۰۳۱
۰۳۲
۰۳۳
۰۳۴
۰۳۵
۰۳۶
۰۳۷
۰۳۸
۰۳۹
۰۴۰
۰۴۱
۰۴۲
24. Salaripour, A. A., Alizadeh Jorkouyeh, F., Faridi Foshtomi, A. and Yoosefi Matak, H. R. (2022). Identify the Capacity to Develop Rural Business and Creative Work through Agrotourism (Case Study: Hendekhaleh Village). *Tourism and Leisure Time*, 7(13), 21-36. doi: 10.22133/tlj.2022.336228.1041
 25. Salehi, H., Rezapour, Z., Namjoo, K. (2017). Climatic zoning of Kohgiluyeh and Boyer-Ahmad provinces using cluster factor analysis. *Climatological Research*, 8(31-32), 137-149. [In Persian].
 26. Shang, Y., Sun, Y., & Xu, A. (2020). Rural ecotourism planning and design based on SWOT analysis. *International Journal of Low-Carbon Technologies*, 15(3), 368-372. <https://doi.org/10.1093/ijlct/ctaa003>
 27. Sharafi, S., Beiranvandzadeh, M., Taghavi Goodarzi, S., Alizadeh, D. (2012). Spatial distribution of tourism capabilities using geographic information system for tourism planning in Borujerd city, *Tourism Space Quarterly*, 1(2), 35-17. [In Persian].
 28. Statistical Center of Iran. (2021). Population by country divisions in 2016. National Statistics Portal. [In Persian]. <https://www.amar.org.ir>
 29. Suryani, D. A., Purwanto, P., Purnaweni, H., & Yuniningsih, T. (2023). Sustainability of Rural Ecotourism. In *E3S Web of Conferences* (Vol. 448, p. 03048). EDP Sciences. <https://doi.org/10.1051/e3sconf/202344803048>
 30. Suryani, D. A., Purwanto, P., Purnaweni, H., & Yuniningsih, T. (2023). Sustainability of Rural Ecotourism. In *E3S Web of Conferences* (Vol. 448, p. 03048). EDP Sciences. <https://doi.org/10.1051/e3sconf/202344803048>
 31. Tomić, R. A., Vučenović, D., & Miložica, V. (2024). Analysis of the tourist offer of the city of Zagreb: A tourist perspective. *Ekonomski pogledi*, 26(2). DOI: <https://doi.org/10.5937/ep26-55710>
 32. Zalaghi, S., Amiri, A., & Moradi, H. (2022). Proposing a Structural Equation Model for Feasibility of Rural Tourism Development (Case Study: Gaikan Village of Aligudarz County). *Journal of Research and Rural Planning*, 11(1), 41-58. [10.22067/JRRP.V11I1.2106.1015](https://doi.org/10.22067/JRRP.V11I1.2106.1015)
 33. Zhang, S., Wu, Y., & Xu, B. (2023). Rational utilization of water resources to promote sustainable development of rural ecotourism. *Water Supply*, 23(9), 3844-3855. <https://doi.org/10.2166/ws.2023.229>