

## بازشناسی هویت کالبدی در شهرهای اسلامی (مطالعه موردی: شهر ری)

علی موحد: دانشیار جغرافیا و برنامه‌ریزی شهری دانشگاه خوارزمی، تهران، ایران  
علی شماعی: دانشیار جغرافیا و برنامه‌ریزی شهری دانشگاه خوارزمی، تهران، ایران  
ابوالفضل زنگانه<sup>۱</sup>: دانشجوی دکتری جغرافیا و برنامه‌ریزی شهری دانشگاه خوارزمی، تهران، ایران

### چکیده

با الگوی وارداتی برنامه‌ریزی شهری، بسیاری از ساختارهای فضایی شهر کهن اسلامی که در سرزمین ایران استقرار یافته بودند؛ دچار دگرگونی شده‌اند. شهر ری نیز از این تغییرات بی‌نصیب نمانده و دچار تحولات فراوانی در کالبد و بافت خود شده است. این پژوهش به دنبال شناخت مشخصه‌های هویت کالبدی شهر اسلامی (مسجد، بازار و محله) در شهر ری است. این مقاله سعی دارد به الگوی متداول از عناصر شهر اسلامی دست یافته و کارکرد آنها را تبیین نماید. همچنین به این سؤال پاسخ دهد که آیا می‌توان شهر ری را به لحاظ مشخصه‌های کالبدی به عنوان شهری با هویت اسلامی شناخت؟ روش تحقیق توصیفی-تحلیلی است و با روش‌های اسنادی و مطالعات میدانی (از قبیل مشاهده) اطلاعات مورد نیاز جمع‌آوری شده است. یافته‌ها نشان می‌دهد که شهر ری در طول تاریخ تحول خود کارکردهای شهر اسلامی را به عنوان مرکز سیاسی، مذهبی و اداری از خود نشان داده است. در زمان کنونی نیز همین کارکردها را با چهره‌ای امروزی بازتاب می‌دهد. همچنین نتایج نشان می‌دهد که مشخصه‌های کالبدی شهر اسلامی در شهر ری قابل بازشناسی هستند و شهر ری در سرزمین ایران هویت یک شهر اسلامی را از نظر عناصر کالبدی داراست و کارکردهای لازم را ارائه می‌دهد.

واژه‌های کلیدی: شهر اسلامی، مشخصه‌های کالبدی، هویت کالبدی، شهر ری.

<sup>۱</sup>. نویسنده مسئول: [Zanganeh\\_abolfazl@yahoo.com](mailto:Zanganeh_abolfazl@yahoo.com)، ۰۹۳۶۰۵۰۷۲۴۷.

## بیان مسأله :

محیط زندگی انسان تأثیر بسزایی در رفتار و هویت انسان به سمت ارزش‌های مستتر در خویش دارد (امین‌زاده و همکاران، ۱۳۸۱: ۳۱). در این میان شهر را می‌توان محیطی برای تجلی هویت، ارزش‌های منبعث از اعتقادات، جهان‌بینی و فرهنگ ساکنین و پدید آورندگان خود دانست. این مفهوم در طول دوران و در سرزمین‌های مختلف با محیط‌های طبیعی و انسانی متفاوت و تحت تأثیر تحولات تاریخی و ایدئولوژیکی، تغییرات بسیاری به خود دیده است. به ویژه تحت تأثیر تحولات مدرنیته، تغییر فزاینده یافته است به گونه‌ای که بسیاری از عناصر و اجزای شهر کهن در آن رنگ باخته‌اند. شهر اسلامی نیز از این تحولات بی‌نصیب نمانده و تغییر چهره داده است. قالب و محتوای شهرهای اسلامی بر سه محور مهم، یعنی محلی برای سکونت، مکانی برای عبادت و در نهایت فضایی برای تجارت شکل گرفته است (سیفیان، ۱۳۷۸: ۵۸). عناصری از شهر اسلامی که از یک سو تأمین‌کننده این نیازها باشد و از طرف دیگر در پهنه‌ی سرزمین اسلامی ایجاد هویت و تمایز نماید عبارتند از: مسجد جامع، بازار و محلات مسکونی (ر. ک. میرمحمدی، ۱۳۷۵؛ حبیبی، ۱۳۸۴؛ کونثو، ۱۳۸۴ و فلاحت، ۱۳۹۰: ۳۷ به نقل از Abu-Lughod, 1987).

با اینکه در متون خارجی منظور از شهر اسلامی، شهرهای دنیای عرب (Selim Hakim, 1995; Selim Hakim, 1998) و دولت عثمانی (UN-HABITAT, 2005) بوده است، کشور ایران نیز به عنوان یکی از تمدن‌های کهن بشری، نقش بسیار فعالی در بلوغ شهرسازی اسلامی داشته است به گونه‌ای که در این سرزمین، شهرهای زیادی با چهره‌ای اسلامی رشد یافته‌اند. از مهم‌ترین این شهرها می‌توان به مشهد (اشرف، ۱۳۵۳)، ری (کریمان، ۱۳۵۴، ۱۳۵۶ و ۱۳۶۶)، قم (مرصوص، ۱۳۸۲)، کرمان (منصوری، ۱۳۸۶) یزد (شماعی، ۱۳۸۹) و اصفهان (قلعه باباخانی و همکاران، ۱۳۹۰) اشاره نمود. تاکنون تعریف جامع و مانعی از شهر اسلامی و خصوصیات آن ارائه نشده است و متفکران و صاحب‌نظران در ارائه تعریفی مقتضی از این پدیده باز مانده‌اند. اصطلاح شهرهای اسلامی برای عموم پژوهشگران و ناظران مسلمان، بیانگر هویت ویژه فرهنگی، فضایی و تاریخی خاصی است که محیط شهری خود را از غیر آن جدا می‌کند (ابراهیمی، ۱۳۷۵: ۱۲).

در این راستا، هریک از محققین برای نشان دادن این تمایز به دنبال شناخت ابعادی بوده‌اند تا با آنها شهر اسلامی را به عنوان پدیده‌ای منحصر به فرد و دارای هویت معرفی نمایند؛ گاه با مسائل کالبدی (دانش، ۱۳۸۹)، گاه با مسائل انسانی و اجتماعی (پوراحمد و همکاران، ۱۳۸۹) و گاه با شناخت ماهیت و چیستی شهر اسلامی (فرجام و همکاران، ۱۳۹۰؛ نقی‌زاده، ۱۳۸۹؛ مرصوص، ۱۳۸۲). از این‌رو در خصوص هویت کالبدی شهر اسلامی باید گفت به طور قطع اگر در شهری از خاور دور تا آندلس در اروپا، شاهد عناصر کالبدی، نظیر مناره و مسجد، کاروانسرا، بازار با سلسله مراتب فضایی متأثر از مسجد جامع، جدایی قلمروهای خصوصی - مناطق مسکونی - از قلمروهای عمومی - معابر عمومی و خیابان‌ها - قلمروهای عمومی با سطوح دسترسی پیچیده اما مملو از نشانه‌های روشن و قابل شناسایی برای مردم و مواردی از این دست باشیم به آن شهر، شهر اسلامی خواهیم گفت (فرجام و همکاران، ۱۳۹۰).

چنانچه ویژگی کالبدی شهر اسلامی و کارکرد عناصر آن را تبلور بصری ماهیت اسلامی آن دانست آن وقت لزوم توجه به نقش و کارکرد عناصر کالبدی برای برجسته‌تر شدن آن هویت، بیش از پیش ضرورت می‌یابد. در صورت بی‌توجهی به آنها، هویت اسلامی و تاریخی آنها کم‌کم رنگ می‌بازند و عناصری جانشین می‌شوند که رنگ و بوی بومی ندارند و کارکردهای قبلی خود را از دست می‌دهند. نمونه بارز چنین تحولی را می‌توان در تغییر در میزان تأثیرگذاری نقش مسجد در ایفای نقش هویت شهر اسلامی دانست. مساجد جامع تا گذشته‌ای نه چندان دور نقش مرکزی داشته‌اند و این نقش کانونی، همواره منشأ تحرک‌های اجتماعی، سیاسی و اقتصادی در اسلام و نیز روابط نزدیک دانشمندان با طبقه متوسط شهری بوده‌اند (شکوئی، ۱۳۸۳: ۱۸۵) همچنین میدان‌ها نیز از قربانیان مدرنیته‌اند به گونه‌ای که جای خود را به فلکه‌ها داده‌اند و هرگز توان کارکردی میدان را ندارند بلکه باعث تقلیل اهمیت یک میدان مهم قدیمی به تقاطع بی‌اهمیت چند خیابان امروزی شده است (ابراهیمی، ۱۳۸۸: ۱۱۹؛ نژاد ستاری، ۱۳۹۰).

رویکرد این مقاله بر تحلیل عناصر کالبدی شهر اسلامی متمرکز است و سعی دارد تا با مشخصه‌های فیزیکی به بررسی هویت کالبدی شهر اسلامی بپردازد. هرچند در گام اول این دیدگاه با نادیده گرفتن مسائل اجتماعی، اقتصادی، سیاسی و جمعیتی روبرو است اما برای پرداختن به پدیده عظیمی چون شهر اسلامی ناچار به چشم‌پوشی از بعضی جنبه‌ها شده است. اهمیت این مطالعه از همین جا ناشی می‌شود که سعی دارد با بازشناسی عناصر کالبدی شهر اسلامی (مسجد جامع، بازار و محلات مسکونی) در شهر ری نشان دهد که آیا می‌توان این شهر را به لحاظ کالبدی، هنوز هم به عنوان شهر اسلامی باز شناخت و علی‌رغم تغییرات مدرنیسمی که در ساختار شهر رخ داده، آیا هویت کالبدی خود را حفظ نموده است و پاسخگوی نیازهای ساکنین می‌باشد؟ بنابراین هدف اصلی این تحقیق بازشناسی هویت کالبدی شهر اسلامی در محدوده شهر ری است و در این راستا محققین مبادرت به بررسی تغییرات کالبدی رخ داده در این محدوده خواهند کرد تا اهمیت و امکان تداوم عناصر مورد بحث را نشان دهند.

### مبانی نظری و پیشینه تحقیق:

هویت بیانگر ویژگی‌های هر فرد یا پدیده‌ای است (بمانیان و همکاران، ۱۳۸۹: ۴۰) و حاصل احساسات ذهنی از وجود هر روزه او و ارتباطات گسترده اجتماعی است که نیازمند مکانی برای شکل‌گیری است (پورجعفر و همکاران، ۱۳۹۰: ۱۲). این امر باعث ایجاد تشابه در یک فرد، قوم یا ملتی و در مقابل باعث تمایز بین افراد و گروه‌ها می‌شود (اکبری، ۱۳۸۷: ۲۲۰). چنانکه از دیدگاه اسلام، سرچشمه و پدید آورنده همه هویتها و چیزها، او است. این تنها خداوند است که هر چیزی را می‌آفریند و اوست که ماهیات را هستی می‌بخشد (نقره‌کار و همکاران، ۱۳۸۷: ۷۸؛ طرفداری، ۱۳۸۵). هر کالبدی از نظم فیزیکی، نظم بصری، آسایش فیزیکی و تعادل برخوردار است (بحرینی و همکاران، ۱۳۸۰). از این‌رو هویت کالبدی به معنای صفات و خصوصیات است که جسم شهر را از غیر متمایز کرده و شباهتش را با خودی آشکار می‌کند. برای ارزیابی آن معیارهایی در نظر گرفته شده است که عبارتند از: ۱- تمایز / تشابه، ۲- تداوم / تحول و ۳- وحدت / کثرت (میرمقتدایی، ۱۳۸۳: ۳۷). هویت شهر اسلامی و تحولات آن نیز از قاعده فوق استثناء نیست. زمانی که تمدن باستانی ما به تمدن اسلامی تبدیل شد احتمالاً با همین روش تبدیل شده، یعنی زمینه‌ای داشتیم، آن زمینه را پذیرفتیم و آرمان را بر آن سوار کردیم (تقوایی، ۱۳۸۸: ۲۸-۲۹) و شهر اسلامی را در ایران بنا نهادیم.

در اینجا بحث در مورد مشخصه‌های کالبدی است که اگر در شهری وجود داشته باشند می‌توان آن شهر را به عنوان شهری در نظر گرفت که امتی اسلامی در آن سکونت، تجارت و عبادت می‌کنند و در مجموع شهری اسلامی را در پهنه‌ی تحت نفوذ خود به ذهن متبادر سازد. از این‌رو تحقیق پیرامون ریشه‌های واژه شهر اسلامی و هویت آن به طور قطع متأثر از شناخت ویژگی‌هایی است که در متن جهان بینی اسلامی در مورد شهر، به طور کلی‌تر راجع به محیط انسان ساخت و رابطه انسان با محیط، آمده‌اند (فرجام و همکاران، ۱۳۹۰).

شرق شناسان شهر اسلامی را در مقایسه با شهر غربی قرار داده‌اند، اما باید توجه داشت که شهر اسلامی با آگاهی از دستورات اسلام - برگرفته از سنت و قرآن - و شرایط محیطی و اجتماعی - فرهنگی که در آن شهر زمینه‌سازی و تجسد عینی پیدا کرده است (نقی‌زاده، ۱۳۸۹؛ علیزاده و همکاران، ۱۳۹۰) به طوری که ویژگی‌های فرهنگی و مکانی، پیشینه تاریخی و شرایط اجتماعی از عوامل مهم تشخیص و تمایز مجموعه‌ها در شهرها و کشورهای مختلف‌اند (عینی‌فر، ۱۳۸۶: ۴۸).

پس از گرویدن مردم ایران به آئین اسلام طبعاً ایجاد عبادتگاه‌های اسلامی برای انجام وظایف دینی ضرورت پیدا کرد (قدیانی، ۱۳۷۹: ۱۹۳). بدین ترتیب، عمده‌ترین نقطه کانونی در هر شهر سنتی اسلامی مساجد بودند (Taheri, 1980: 30). مسجد جامع به یکی از مشخصات اصلی شهر دوره اسلامی تبدیل می‌گردد. اهمیت این عنصر به حدی است که با برپا شدن مسجد جامع، کانون زیستی پیرامون آن، شهر تلقی می‌گردد. مسجد جامع علاوه بر نقش مذهبی خود، نقوش سیاسی و اجتماعی بسیار قوی را نیز داراست (حبیبی، ۱۳۸۴: ۴۱-۴۲).

در مجاورت مسجد جامع، عنصر بارز دیگری از شهرهای سنتی اسلامی با نام بازار یا سوق دیده می‌شود که بر فعالیت‌های بازرگانی تمرکز داشته است (Taheri, 1980: 34). مسجد مکان محوری‌ترین فعالیت فردی و اجتماعی هر فرد مسلمان

محسوب می‌گردد (ملکی، ۱۳۸۱: ۱۱۰). علاوه بر مساجد جامع، مساجد دیگری در محله‌های مختلف مسکونی شهر تأسیس می‌شد تا در خدمت ساکنان این محله‌ها باشند (عبدالستار عثمان، ۱۳۷۶: ۲۲۶). در سطح محلات شهری نقش مسجد جامع را مساجد، تکیه‌ها و حسینیه‌ها بر عهده دارند که در ایام سوگواری و اعیاد مسلمین اجتماعات بزرگی در آنها شکل می‌گیرد و بازتاب فضایی آن ایجاد هویتی برای محله می‌باشد (عینی فر، ۱۳۸۰). بازار به دور مسجد و مدرسه می‌چرخد و آن را در بر می‌گیرد... و طبق سنت باقیمانده از شهر دوره ساسانی، بازار شهر را در می‌نوردد و از میدان اصلی شهر - مقر حکومتی - به سوی دیوار و بارو کشیده می‌شود. به همین اعتبار می‌توان از بازار به عنوان ستون فقرات شهر دوره اسلامی نام برد (حبیبی، ۱۳۸۴: ۴۸-۴۶).

شهر کامل اسلامی، بازارهای متعددی داشته است که هر یک برای فروش کالایی خاص یا چند کالای تخصصی در کنار هم می‌گرفتند (موریس، ۱۳۸۱: ۴۰). دلیل اهمیت بازار در دوره اسلامی وابسته به افزایش ارتباطات اجتماعی، تبادلات اقتصادی بوده که در قرون چهارم و پنجم هجری و در دروان صفویه بالأخص در حکومت شاه عباس از رونق بسیاری برخوردار بوده است (کولیوند، ۱۳۸۱: ۲۶-۲۸). بازار به مثابه ستون فقرات شهرهای ایرانی دانسته می‌شود که نبض حیات اقتصادی، اجتماعی (برگزاری جشن‌های ملی و مذهبی) و فرهنگی شهر را در خود جای داده و دروازه‌های اصلی شهر را به یکدیگر متصل ساخته است؛ بدین ترتیب که بازارهای اصلی و دایمی در امتداد اصلی‌ترین محور شهری جای می‌گرفته و از دروازه شهر آغاز گشته و به مرکز شهر ختم می‌شده است (وجدان‌زاده، ۱۳۸۷). بازار در شهر اسلامی و سبکهای متفاوت آن، با توجه به شرایط تأسیساتی دیگر شهر، احکام اسلام و نیاز جامعه اسلامی شکل گرفته است (عبدالستار عثمان، ۱۳۷۶: ۲۵۴) و متناسب با هر عنصری کارکرد ویژه‌ای را از خود بروز می‌دهد (نظرپور، ۱۳۸۰: ۲۶۶). بنابراین از بازار مفهومی شکل گرفته است که از قلمرو مکان یا سازوکار مبادله فراتر می‌رود و فعالیتهای سیاسی - اجتماعی و خیرخواهانه را نیز در بر می‌گیرد (رجایی، ۱۳۸۹: ۹۷). هر چند بافت شهرهای امروز تحت تأثیر مدرنیسم تغییر شکل یافته است اما هنوز بازارهای واقع در شهرهای بزرگ مانند تهران، اصفهان، شیراز به سبب دارا بودن برخی از خصوصیات کالبدی سودمند، هنوز کمابیش پررونق و مملو از جمعیت هستند و برخی از جاذبه‌های خود را حفظ کرده‌اند (کولیوند، ۱۳۸۱: ۲۶-۲۸).

بخش دیگر شکل دهنده شهرهای اسلامی عبارتست از مجموعه فضاهای سکونتی در داخل حصار که تقریباً محله‌های متراکم را سازمان می‌دهد (کونثو، ۱۳۸۴: ۷۱). مفهوم محله از جمله مفاهیم جاافتاده و آشنا در سنت شهرنشینی ایران است (بهشتی، ۱۳۸۹-۹۰: ۲۱). تشکیل محلات بر حسب نظام کاستی یا شهروندی خاص نیست ولی در مقابل با ایجاد محلاتی بر حسب قوم و قبیله، نژاد، مذهب، زبان، فرقه و... مواجه هستیم. ارتباط محله با سازمان اجتماعی عشیره‌ای خود بسیار بیشتر از رابطه آن با محلات مجاورش بود (حبیبی، ۱۳۸۴: ۴۹-۴۸؛ قلعه باباخانی و همکاران، ۱۳۹۰: ۲۷). محلات مسکونی نیز از تغییرات چند دهه اخیر متأثر شده‌اند که هر چند به طور کامل مورد استفاده برای زندگی امروز نباشد ولی می‌توانند کیفیت فضایی موجود در محله‌های گذشته را در محله‌های امروز داشته باشیم (عینی فر، ۱۳۸۰: ۲۸) و طراحی شهر را به سوی برده است که پاسخگوی دو قشر متفاوت یکی اصیل و قدیمی و دیگری جوان ساکن در این محل باشد (سیدصدری، ۱۳۸۸). گسست موجود در ساختار فضایی محلات امروز و از بین رفتن هویت کالبدی سبب از بین رفتن ساختار اجتماعی پیوسته میان ساکنان و کاهش ارتباطات و تعاملات میان مردم گردیده است (قاسمی و همکاران، ۱۳۸۹: ۱۱۴).

#### روش تحقیق:

روش تحقیق به کار رفته در این پژوهش، توصیفی - تحلیلی می‌باشد. روش جمع‌آوری داده‌ها مبتنی بر مطالعات کتابخانه‌ای و اسنادی می‌باشد. جمع‌آوری داده‌ها بر اساس روش اسنادی و مطالعه اسناد تاریخی و طرح‌های اجرا شده در محدوده شهر ری است. از دیگر تکنیکهای جمع‌آوری داده‌ها مشاهده و مصاحبه با ساکنین محدوده مورد مطالعه می‌باشد.

#### محدوده مورد مطالعه:

محدوده مورد مطالعه این پژوهش، شهر ری یعنی پهنه‌ای که در محدوده مصوب طرح جامع تهران (سال ۱۳۸۵) به عنوان منطقه ۲۰ شهرداری تهران قرار گرفته است. این شهر تاریخی طولانی مربوط به قبل از اسلام دارد، بعد از اسلام با پذیرفتن

عناصر و اجزاء شهر اسلامی در طول تاریخ تطور خود، نمونه بارزی از شهر اسلامی را در پهنه این مرز و بوم تشکیل داده است. پهنه شهر باستانی ری به دو بخش ممتاز تقسیم می‌شود: ۱- ری کهنه باستانی و ۲- ری مستحدثت ادوار بعد به عهد اسلامی (کریمان، ۱۳۶۶: ۱۱۹).

### یافته‌های تحقیق:

بررسی تحولات تاریخی نشان می‌دهد که شهر ری دارای تغییرات بسیاری در طول تاریخ بوده است. در جدول شماره ۱ و تصویر شماره ۱ تحولات محدوده شهر ری در ادوار مختلف ذکر شده است.

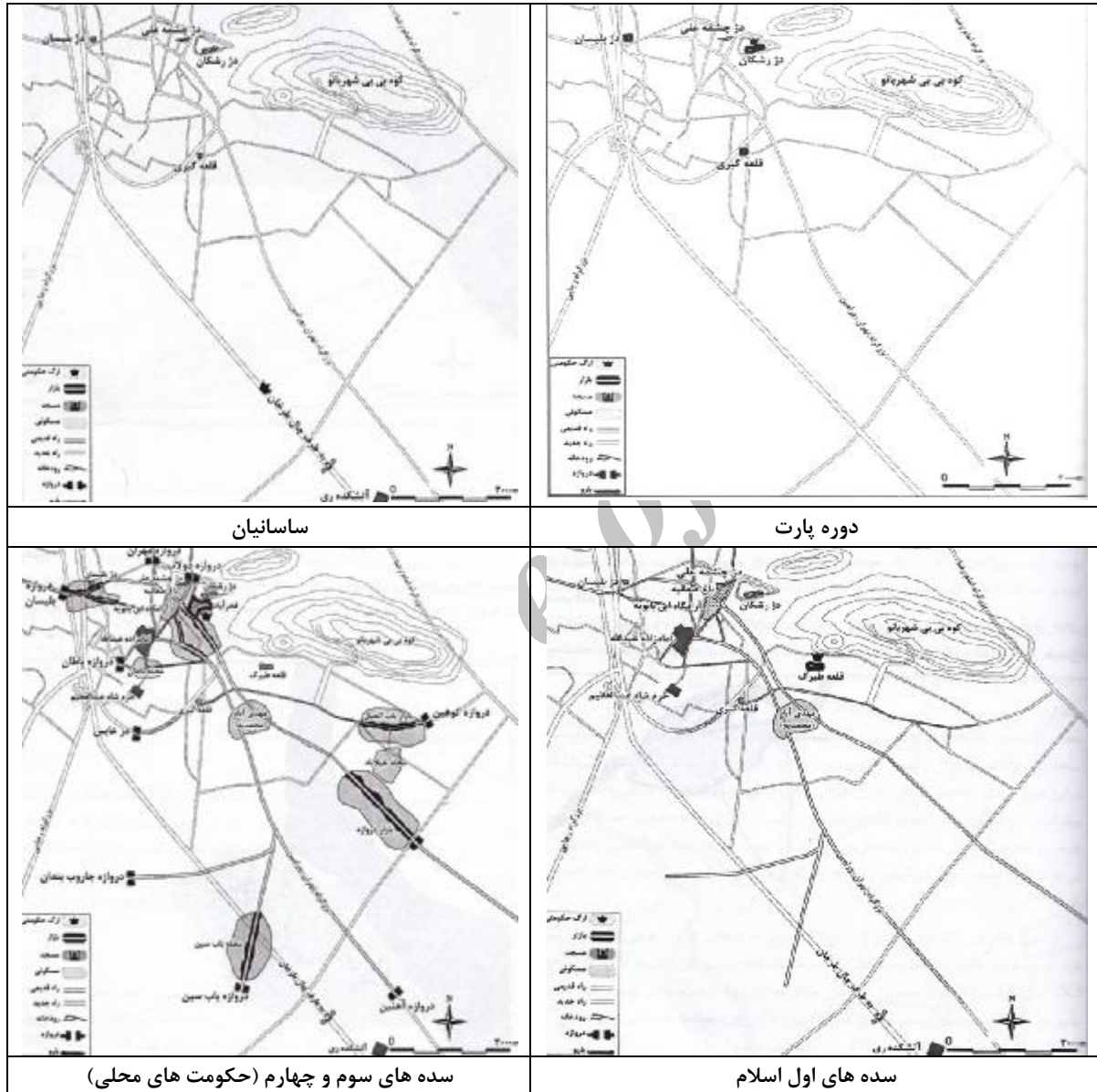
جدول ۱ - تحولات شهر ری در دوره‌های پیش و پس از اسلام

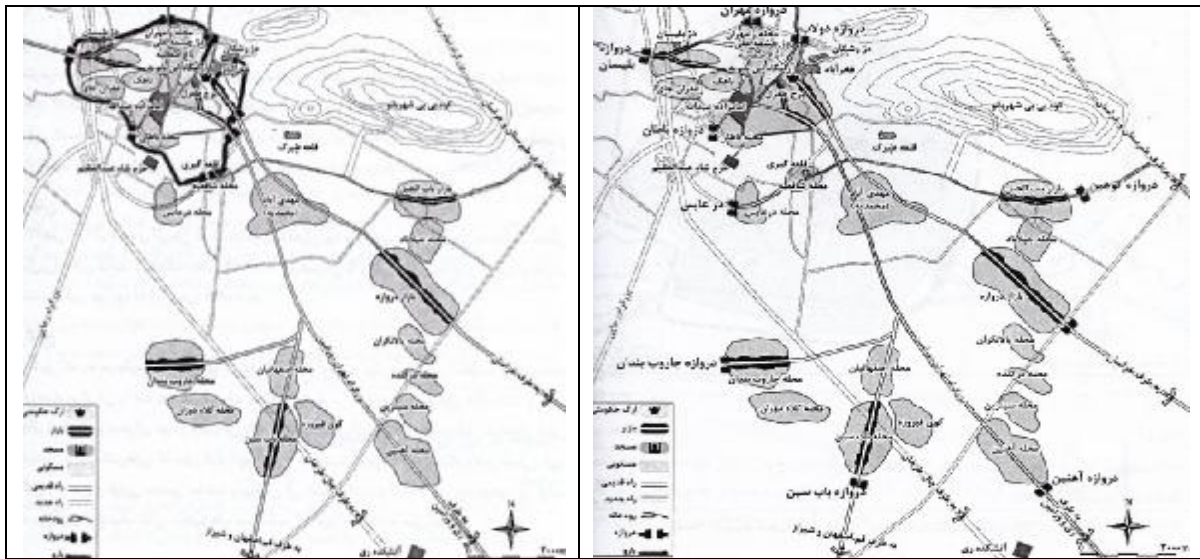
ادوار	حکومتها	نام منطقه	کالبد شهری	توضیحات
ری کهنه باستان (پیش از اسلام)	هخامنشیان (پارس)	راگا	دژ حکومتی، شار میانی، شار بیرونی (شار پارسی)	تخریب طی حمله یونانیان
	سلوکیان	اروپوس	الگوی هیپوداموس، بارو یا ارگ، ساختمان تجمع مردم، میدان ورزش و مدارس (شهر پارسی-هلنی)	تخریب به دلیل وقوع زلزله احیاء توسط سلوکوس
	اشکانیان (پارتها)	رشکان، ارشکیه	دژ حکومتی، شار میانی، شار بیرونی (شار پارتی)	ساخت قلعه ارشکان
	ساسانیان	ری، رام اردشیر، ریشهر، رام فیروز	دژ حکومتی، شار میانی، شار بیرونی، بازار، میدان	تخریب قلعه ارشکان
اعراب ناحیه ری را در سال ۱۸ تا ۲۴ ه. ق. / ۶۳۹ تا ۶۴۴ فتح کردند				
ری بعد از ورود اسلام	حکومت‌های محلی	ری، محمدیه	ساخت مسجد جامع، خندق، مدینه (شهرستان، شارستان)، قلعه	تاسیس بقعه بی بی شهربانو، آشوبهای داخلی، بلایای طبیعی
	غزنویان	ری	تخریب ری	تخریب ری توسط شاه غزنوی
	سلجوقیان	ری، فخرآباد	توسعه مساجد، محلات و بازارها	تاسیس حرم عبدالعظیم (ع)، انتقال پایتخت از اصفهان به ری
	خوارزمشاهیان	ری	توسعه مساجد، محلات و بازارها	درگیری بین فرقه‌های مذهبی حمله مغول
	ایلخانیان	ری	رکود در توسعه شهر ری	توسعه حول حرم عبدالعظیم (ع)
	تیموریان	ری	متروک شدن شهر ری	زلزله قرن هشتم و تخریب ری
	صفویان	ری	حرم، بازارها، کاروانسراها، محلات مسکونی	بقعه امامزاده طاهر (ع) بقعه امامزاده حمزه (ع) بقعه امامزاده عبدالله (ع) بقعه امامزاده هادی (ع) بقعه شیخ کلین (ع)
	غلجانه‌های افغان، افشاریه، زندیان	--	--	نمی‌از شهر ری در میان نیست

مأخذ: کریمان، ۱۳۵۴؛ کریمان، ۱۳۵۶؛ کریمان، ۱۳۶۰؛ کریمان، ۱۳۶۶؛ حبیبی، ۱۳۸۴؛ پاکزاد، ۱۳۹۰.

مهم‌ترین تحول در شهر ری مربوط به فرو ریختن حصارهای شهر تهران در دوره ناصرالدین شاه (۱۲۴۸ ه. ش.) به منظور گسترش محدوده شهر تهران بود که در نتیجه آن شهر ری در حصار تهران قرار گرفت و به دنبال آن احداث خط ماشین دودی تهران - ری آغازی بر تحولات شدید در محدوده ری شد (شهرداری تهران، ۱۳۸۲: ۴). در این دوره، طبق اسلوب همه شهرهای قدیمی ایران از میدان شمالی حرم تا درب اصلی آن، بازار ری گسترش یافته و در کنار این بازار و اطراف حرم حضرت عبدالعظیم افرادی که از لحاظ شغلی وابسته به اینگونه مراکز بودند، زندگی می‌کردند. این نشان می‌دهد که عامل دسترسی راحت به بازار و حرم باعث افزایش توجه این محدوده و گرانی نسبی زمین و مسکن در آن بوده و موجبات تمرکز افرادی را فراهم ساخته که از توان مالی بالایی برخوردار بوده‌اند.

مقطع دوم از دوران پهلوی تا سال ۱۳۴۲ را شامل می‌شود که همراه با توسعه تهران در شمال شهر و احداث خیابانهای جدید است (پوراحمد و همکاران، ۱۳۷۹: ۹۸-۹۵). مقطع سوم از سال ۱۳۴۲ به بعد با گسترش فیزیکی شهر ری به صورت فعلی آن و عمدتاً بعد از سال ۴۲ و به هنگام افزایش درآمد نفت مطرح شد. (تصویر شماره ۲) شهر ری در این دوره با هجوم روستائیان مواجه گردید و به دلیل موقعیت خود در مجاورت تهران و با گسترش شبکه ارتباطی و نقاط صنعتی، در محدوده شهری تهران قرار گرفت (مهندسین مشاور مهران، ۱۳۷۳: ۳۴). (تصویر شماره ۳).



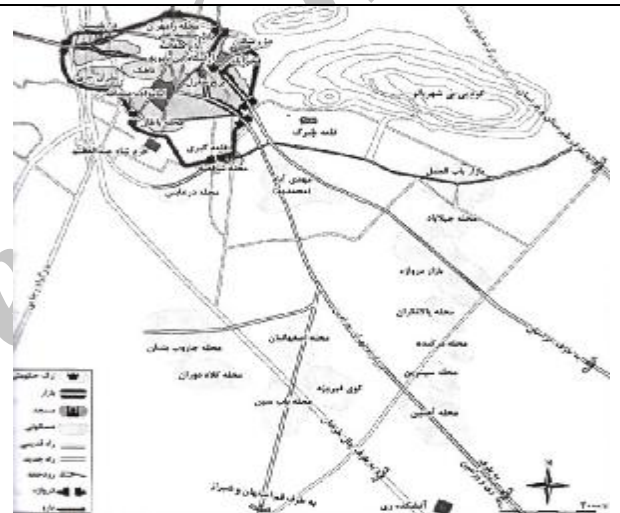


خوارزمشاهیان

سلجوقیان

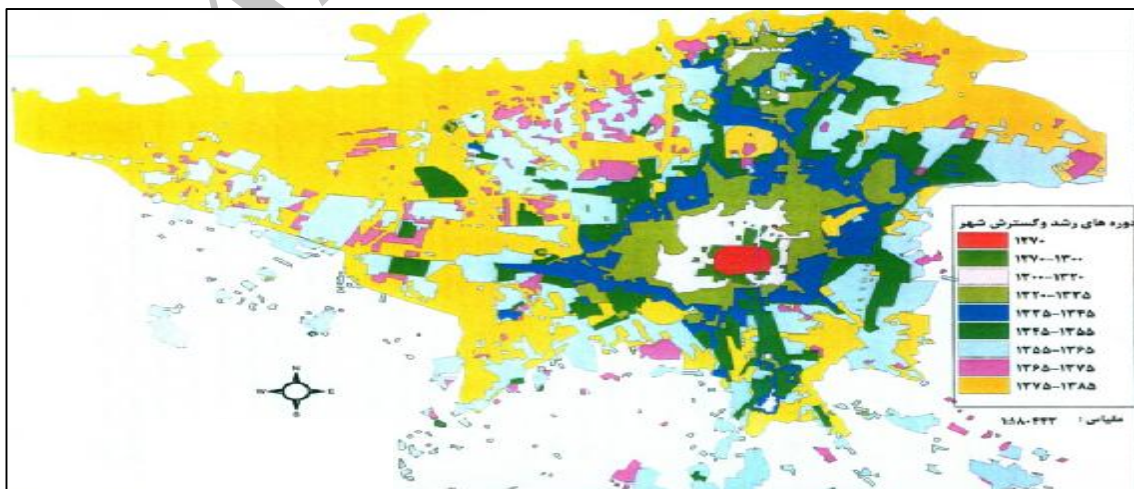


صفویان

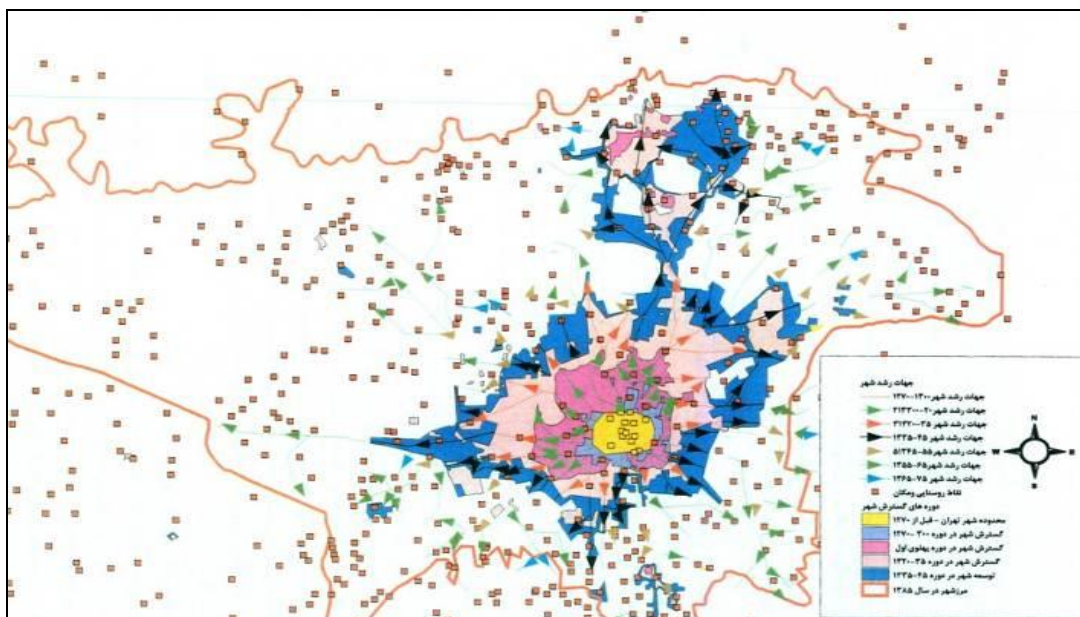


ایلخانان

تصویر ۱- موقعیت آبادیها و آثار شهری در طول دوره های مورد بحث بر روی شبکه خیابان کشی های امروزی شهر ری



تصویر ۲- سیر تحول و گسترش فضایی کلانشهر تهران ۱۳۷۰-۱۳۸۵



تصویر ۳- گسترش فضایی شهر تهران (جهات رشد و مراکز جمعیتی پیرامون). (مأخذ: عربی: ۱۲۳)

### تجزیه و تحلیل یافته ها :

محدوده مورد مطالعه در این پژوهش، منطقه ۲۰ شهرداری تهران یعنی شهر ری می‌باشد. جمعیت آن در سال ۱۳۷۵ حدود ۳۱۰ هزار نفر (۴/۹ درصد جمعیت شهر تهران) و در سال ۱۳۸۰، معادل ۳۷۴ هزار نفر می‌باشد. مساحت محدوده ملاک عمل شهرداری ۲۹۷۳ هکتار (۴/۵ درصد مساحت تهران) و مساحت محدوده طرح تفصیلی مصوب، ۲۲۶۴ هکتار است و دارای ۵ ناحیه است (مهندسین مشاور مهران، ۱۳۸۴: ۴). این محدوده طبق اطلاعات شهرداری تهران و سرشماری عمومی نفوس و مسکن سال ۱۳۸۵ دارای مساحتی برابر با ۲۳/۲۶ کیلومتر مربع و جمعیتی برابر با ۳۷۸۴۴۵ نفر را در خود جای داده است. محدوده مورد مطالعه به لحاظ عناصر کالبدی شهر اسلامی، دارای عناصر مذهبی، تجاری، تأسیسات شهری و در نهایت عرصه‌های عمومی و خصوصی است.

مهم‌ترین اماکن مذهبی به دو دسته امامزاده‌ها و بقاع متبرکه و مساجد تقسیم می‌شوند. مهم‌ترین بقعه موجود در سطح شهر ری حرم حضرت عبدالعظیم (ع) می‌باشد که در دل خود دو امامزاده صالح (ع) و حمزه (ع) را جای داده است. حرم از طریق بازار قدیم که یکی از ورودی و خروجی‌های حرم می‌باشد به میدان اصلی شهر که به نام آن امامزاده است متصل می‌شود. ادامه حرکت به سمت شمال به امامزاده عبدالله (ع) و ابن بابویه ختم می‌شود. در حال حاضر در محدوده شهر ری چندین مکان زیارتی و مسجد در محلات مختلف آن پراکنده می‌باشد. از مهم‌ترین اماکن مذهبی - زیارتی محدوده شهر ری می‌توان به یافته‌های جدول شماره ۲ اشاره کرد:

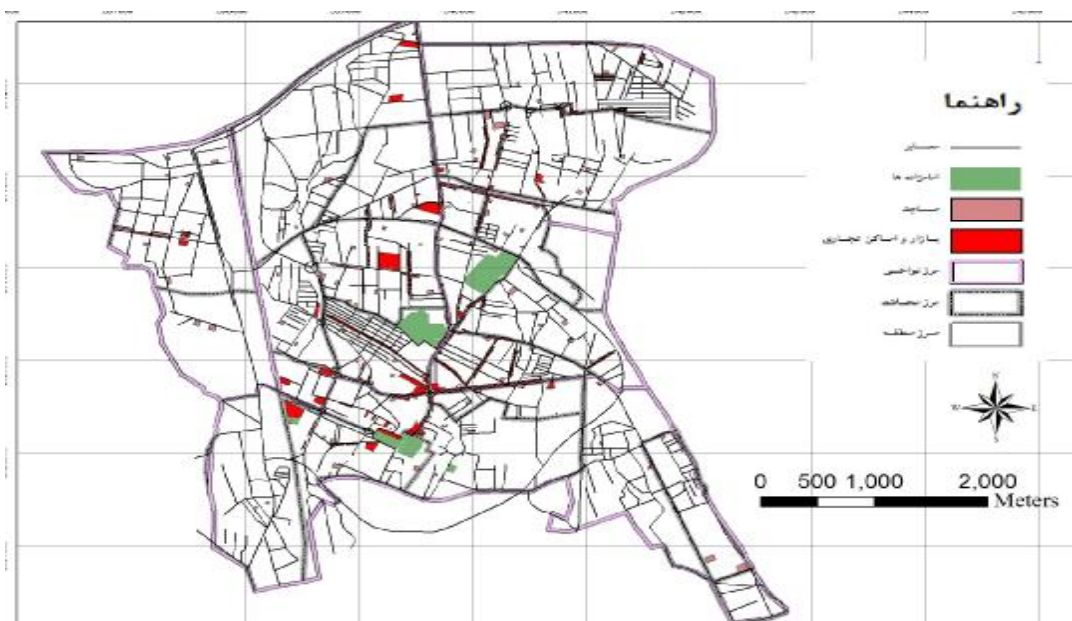


جدول ۲- اماکن زیارتی - مذهبی و بقاع متبرکه در محدوده شهر ری

ردیف	نام بنا	قدمت	کاربری
۱	بقعه حضرت عبدالعظیم (ع)	سلجوقیه	زیارتی
۲	بقعه امامزاده حمزه (ع)	قاجار	زیارتی
۳	بقعه امامزاده طاهر (ع)	قاجار	زیارتی
۴	بقعه امامزاده عبدالله (ع)	صفویه	زیارتی
۵	بقعه امامزاده هادی (ع) (مسجد ماشاءالله)	صفویه	زیارتی
۶	بقعه ابن بابویه (آرامگاه شیخ صدوق)	قاجار	زیارتی
۷	بقعه بی بی شهربانو	آل بویه	زیارتی
۸	بقعه امامزاده ابولحسن (ع)	قاجار	زیارتی
۹	بقعه جوانمرد قصاب	قاجار	زیارتی
۱۰	بقعه سه دختران	قاجار	زیارتی
۱۱	بقعه بی بی زبیده	قاجار	زیارتی
۱۲	بقعه امامزاده ابراهیم (ع)	معاصر	زیارتی
۱۳	بقعه امامزاده ابراهیم و اسماعیل (ع)	معاصر	زیارتی
۱۴	بقعه امامزاده شعیب (ع)	معاصر	زیارتی
۱۵	بقعه امامزاده رقیه (س)	معاصر	زیارتی
۱۶	بقعه امامزاده علی و قاسم (ع)	قاجار	زیارتی
۱۷	بقعه شیخ کلین (ره)	صفویه	زیارتی
۱۸	بارگاه حضرت امام خمینی (ره)	معاصر	زیارتی

محدوده‌های بازار در شهر ری به دو دسته کلی بازار قدیم و بازار جدید تقسیم می‌شوند. بازار قدیمی یعنی بازار شهر ری در واقع دالانی است که حمام، آب انبار و سایر نیازهای وارد شوندگان در نظر گرفته شده باشد. علاوه بر این داستان معماری و نحوه تقرب بازار به حرم حضرت عبدالعظیم (ع) و همجواری مدرسه برهان که درب آن به جلوخان حرم باز می‌شود و مشرف به ضلع شرقی دهانه جنوبی بازار می‌باشد، بیان‌کننده شکل‌گیری این عناصر در زمانی نزدیک به هم است. بازار شهر ری به لحاظ وسعت نسبت به بازارهای معروف ایران بسیار کوچک است و فقط شامل دو راسته اصلی و فرعی است. راسته اصلی از شمال به جنوب و به سمت حرم امتداد یافته است و طولی حدود ۱۵۰ متر دارد و راسته فرعی که در چهارسوقی راسته اصلی را به دو نیم می‌کند (<http://www.tebyan.net>).

بازار جدیدی که در شهر ری تأسیس شده حاصل تفکر مدرنیسم و دسترسی هر چه بیشتر مردم به امکانات بیشتر می‌باشد. این بازار حالت پاساژ و مجتمع تجاری در عرصه شهر، خود را نشان می‌دهد. این عناصر، توان مالی و نفوذپذیری بیشتری را از خود نشان می‌دهند و از تنوع محصولات صنعتی بیشتری برخوردارند. بافت بازار جدید به این مجتمع‌ها ختم نمی‌شود و مسیرهای پر رفت و آمد را نیز تحت پوشش خود درآورده‌اند و به صورت الگوی عرضه ویتیرینی عمل می‌کنند. (تصویر شماره ۴). محلات کنونی شهر ری نیز بر اساس الگوی تحمیلی از سوی دستگاه مدیریتی تقسیم‌بندی شده‌اند که عموماً توسط اهالی پذیرفته نشده و به رسمیت شناخته نمی‌شوند و اهالی مرزبندی‌های خود را رعایت می‌کنند. در حال حاضر بر اساس اسناد شهرداری منطقه ۲۰ شهر تهران این منطقه دارای ۲۲ محله می‌باشد که یک محله آن نیز خارج از محدوده واقع شده است.



تصویر ۴- توزیع اماکن مذهبی و تجاری در سطح محلات و منطقه ۲۰ (شهری)

#### بحث و نتیجه گیری:

هویت پدیده‌ای است که در بستر تاریخی یک جامعه شکل می‌گیرد. با گذر زمان این حس هویت در فرد درونی می‌شود و رفتار فرد را هدایت و نهایتاً جامعه را یکپارچه می‌کند. وحدت رفتاری ایجاد شده در سطح جامعه، کالبدی را جستجو می‌نماید تا نیازهای رفتاری و روانی فرد و جامعه را برطرف نماید. شهر اسلامی نیز با طرح ایدئولوژی خاص خود، رفتاری خاص را طلب می‌نماید که در کالبد خاص خود قابلیت اجرا می‌یابد. شهر اسلامی با مرکزیت مسجد شکل می‌گیرد، با محوریت بازار توسعه می‌یابد و با شکل‌گیری محلات در پهنه خود منتشر می‌شود. این عبارت مشخص‌کننده عمده فعالیت‌های شهر اسلامی در سطح محلی و منطقه‌ای و حتی ملی می‌باشد و در هر جایی که اسلام در آن وارد شد این عناصر را برپا داشته است تا یگانگی خود را در عرصه آن سرزمین به رخ بکشد. پس شهر اسلامی تجلی‌گاه فعالیت‌های سیاسی - حکومتی، نظامی، مذهبی و اقتصادی بوده است.

با مروری بر تاریخ شهر ری مشخص شد که این شهر در دوران مختلف این کارکردها را از خود بروز داده و در هر دوره، متناسب با جایگاهش در سطح ملی، منطقه‌ای و محلی، کالبد مناسب با این کارکردها را به خود جذب نموده و توسعه داده است. تا قبل از ورود اسلام و تا زمانی که مرکز حکومت بوده، دارای دژ حکومتی و دستگاه حکومت بوده و بالطبع باعث رشد اقتصادی و اجتماعی منطقه و محدوده خود شده است. بعد از ورود اسلام با ساخته شدن مسجد جامع، مرکزیت حکومتی، سیاسی، اقتصادی و فرهنگی در آن شکل می‌گیرد. بعد از تأسیس بقاع متبرکه نقش مذهبی شهر ری پررنگتر شده و تاریخ تازه‌ای از این شهر آغاز می‌شود. به گونه‌ای که همین بقاع باعث رشد بعدی شهر ری می‌شوند. در سیر تطور تاریخی، شهر ری بارها ویران شده و دوباره بازسازی شده است. شهر ری از همان بدو تولد به عنوان نقطه سکونت مهمی در منطقه خود بوده و از همه عناصر شهری زمانه خود برخوردار بوده است، چه در شهر پیش از اسلام (معبد، شهرستان و مراکز مبادله) و چه در دوره اسلامی (مسجد جامع، محلات مسکونی و بازارها).

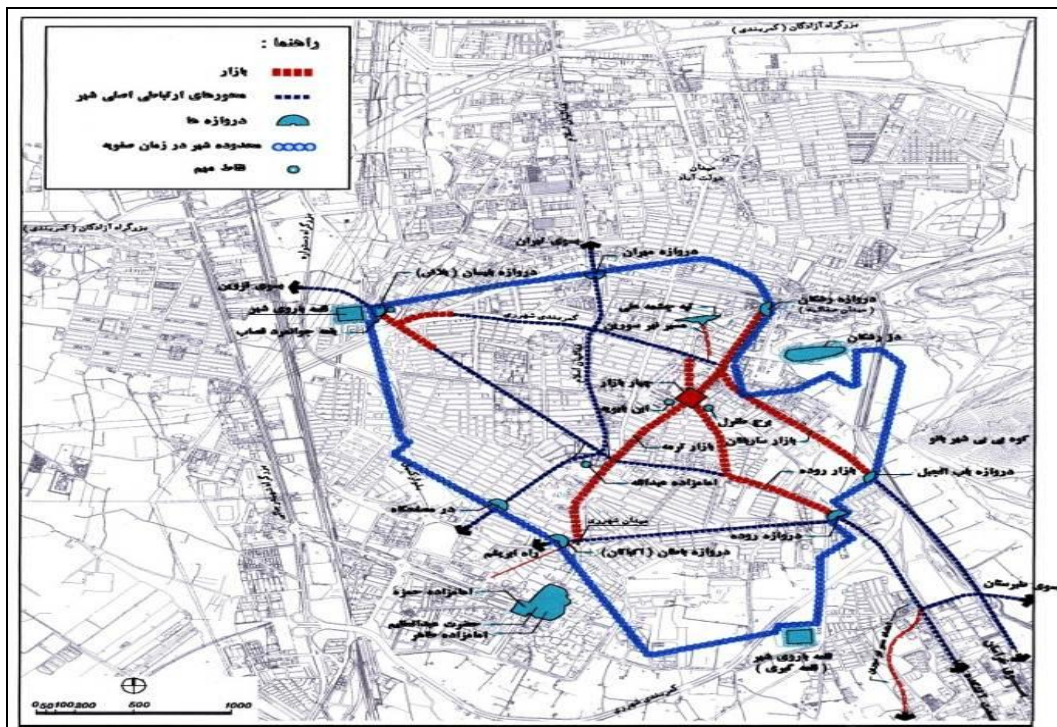
مذهب در مسجد جامع که فعالیت‌های سیاسی و اجتماعی - فرهنگی را هدایت می‌کرده است نقش خود را در جامعه اسلامی ایفا می‌کند. اقتصاد در بازارها نهادینه می‌شود که تحت دستورات اسلامی بوده‌اند. نهایتاً زندگی اجتماعی در محلات نضج می‌یابد. در ادامه به تحولات کارکردی و شکلی هر یک از این عناصر کالبدی که منظور این مقاله هستند، پرداخته می‌شود.

مسجد جامع به عنوان محوری‌ترین عنصر کالبدی در شهر اسلامی مرکزیتی برای تمامی ویژگیهای اجتماعی، اقتصادی، سیاسی و فرهنگی و حتی سیاسی در شهر اسلامی بوده است. وظایف این عنصر در شهر ری بر عهده حرم حضرت عبدالعظیم (ع) می‌باشد. این مرکز در ایام گذشته محور بسیاری از تحولات بوده و حتی تعیین‌کننده حرکت و مسیرها در شهر بوده است به گونه‌ای که تمامی مسیرهای حرکتی در شهر به آن ختم می‌شده‌اند. بعد از تحولات مدرنیسم و ورود خیابانهای چلیپایی هرچند باعث تغییرات ساختاری در شهر ری شدند اما هنوز شاهد هستیم که سازمان فضایی کلی شهر از جایگاه حرم تبعیت می‌کند و مسیرهای به این مکان ختم می‌شوند و کارکرد اصلی خود (مکانی برای فعالیت‌های اجتماعی و فرهنگی و حتی اقتصادی) را از خود نشان می‌دهد و نه تنها بازارهای قدیمی خود را حفظ نموده است بلکه باعث جذب بازارهایی از نوع مدرن و به شکل مجتمع‌های تجاری نیز شده است. بدین ترتیب نه تنها نقش خود را از دست نداده است بلکه در طی تحولات مدرنیسم، نقش پررنگتری را به خود گرفته است.

بازارها در ایام قدیم هم مکانی برای انجام مبادلات اقتصادی بوده و هم مکانی برای شکل‌گیری فعالیت‌های اجتماعی و صنفی به صورتی که بسیاری از مراودات اجتماعی - انسانی در آن اتفاق می‌افتاده است. مکان این عنصر شدیداً تحت تأثیر مقر مسجد جامع بوده و مسیر اصلی تردد در شهر را فراهم می‌آورده است. بعد از تحولات مدرنیسم در شهر ری مهم‌ترین کارکرد این عنصر یعنی مکان فعالیت اقتصادی حفظ و تقویت شده است و وظیفه دیگر آن یعنی مسیر دسترسی ضعیف شده است. این کارکرد به بزرگراهها، خیابانها و بلوارهای تاسیس شده در محدوده شهر ری محول شده است.

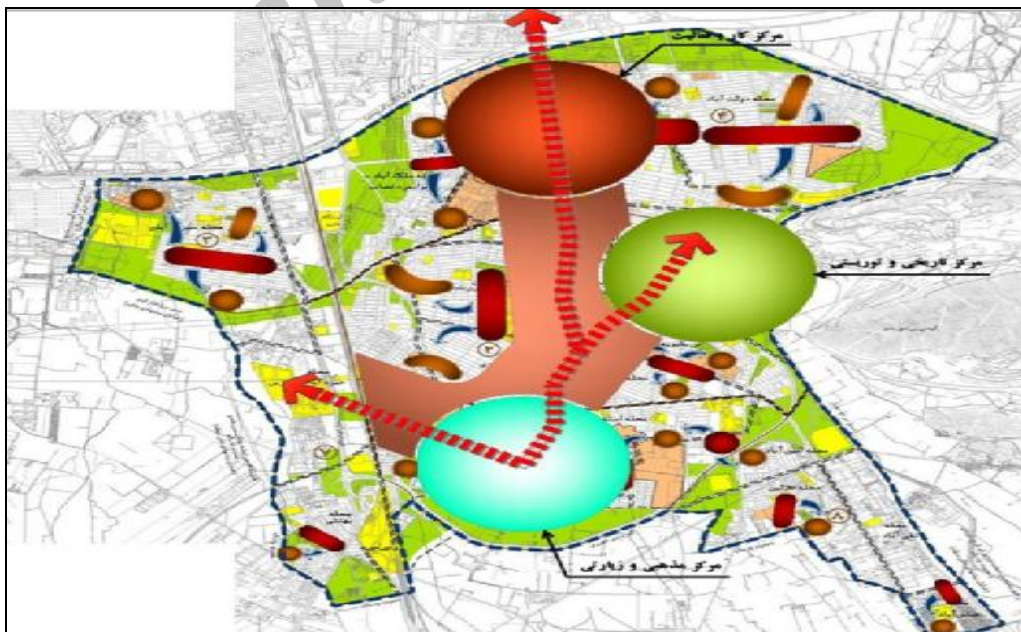
محلات در ایامی که شهر ری به عنوان مرکزی حکومتی و سیاسی در سرزمین ایران اعمال نقش می‌کرده است، به صورت عناصری مجزا در عرصه منطقه ری پراکنده بودند و ارتباط ساختاری آنها چندان زیاد نبوده و به صورت بافتهای جداافتاده از یک کالبد، رشد و زیست می‌نمودند. همین ویژگی باعث فاصله و اختلاف بین محلات و نهایتاً نابودی محلات و شهر ری در دوره‌ای از حیات این شهر شده است. در پی تحولات ادوار مختلف این ساختار دچار تغییر شده و محلات در سطح شهر ظاهر شده‌اند و بدون مرزی فیزیکی و بر اساس قراردادهای تحمیلی تقسیم شده‌اند. محلات کنونی تحت تأثیر مدرنیسم شکل گرفته‌اند هرچند کالبد و کارکرد اصلی خود که همان سکونت را حفظ کرده‌اند در عین حال مکانی فراهم آمده است که اقشاری مختلف درآمدی و سنی را در خود جمع کرده است.

با توجه به مطالعات انجام شده، تا دوران قبل از ورود مدرنیسم به ایران نقاط مهم در شهر ری دروازه‌ها، حرم حضرت عبدالعظیم و بازارهای آن بوده است و سلسله مراتب دسترسی و حرکت در آن مبتنی بر این سه عنصر اصلی بوده است. دروازه‌ها مبادی ورودی به شهر بودند و تازه‌واردین از آنها وارد شهر می‌شدند و بعد از طی مسافتی که ممکن بوده مسیر بازار باشد به مرکز شهر یعنی حرم عبدالعظیم می‌رسیدند. تازه واردین در این مسیر از داخل بافت محلات تردد نداشتند، به آسانی به محلات دسترسی پیدا نمی‌کردند و حریم محلات حفظ می‌شده است (تصویر شماره ۵).



تصویر ۵- مبادی ورودی و سازمان فضایی شهر ری در دوران صفویه. (مأخذ: شهرداری منطقه ۲۰ تهران).

با ورود ماشین به بافت شهر ری، نظام فعالیت و حرکت در این شهر تغییر نموده است. از مهم‌ترین این تغییرات می‌توان به احداث بزرگراه آزادگان و شهید آوینی، خیابان فدائیان اسلام و شهید رجایی و بزرگترین تحول یعنی ورود مترو به این منطقه اشاره کرد. علیرغم همه این تغییرات شاهد هستیم که محوریت و مرکزیت اصلی شهر ری حول حرم مطهر شکل گرفته و سازمان فضایی شهر با این عنصر معنا پیدا می‌کند و مسیرهای رفت آمد به این مرکز ختم می‌شود. مراکز اصلی بازار نیز در این مکان تجمع و توسعه یافته است به طوری که همزمان با فعالیت بازارهای قدیمی بازارهای جدید نیز جذب این مرکز شده است (تصویر شماره ۶).



تصویر ۶- سازمان فضایی (رابطه عبادت، کار و سکونت) شهر ری (مأخذ: شهرداری منطقه ۲۰ تهران).

با توجه به بررسی‌های فوق می‌توان نتیجه گرفت که علیرغم نفوذ شهرسازی مدرنیستی و تخریب بخشی از کالبد اسلامی - تاریخی شهر ری، این شهر کماکان کارکرد اسلامی خود را حفظ کرده است. ترکیب عناصر اسلامی و قدیمی شهر با کالبد جدید باز توسعه یافته، هنوز هم مجموعه‌ای سازگار با هویت اسلامی را ارائه می‌کنند که کارکردهای اصلی شهر اسلامی یعنی عبادت، سکونت و تجارت را دارا می‌باشند.

#### منابع:

۱. ابراهیمی، محمدحسن (۱۳۷۵): «مدخل بحث، درباره شهر اسلامی»، مجله آبادی، سال ۶، شماره ۲۲، صص ۱۲-۱۹.
۲. ابراهیمی، محمدحسن (بهار و تابستان ۱۳۸۸): «میدان؛ فضاهای تعریف نشده شهرهای ایرانی»، نشریه هویت شهر، سال سوم، شماره ۴، تهران، صص ۱۲۰-۱۰۷.
۳. اشرف، احمد (۱۳۵۳): «ویژگیهای تاریخ شهرنشینی در ایران: دوره اسلامی»، مجله نامه علوم اجتماعی، دوره اول، شماره ۴، تهران، صص ۴۹-۷.
۴. اکبری، بهمن (۱۳۸۷): «بحران هویت و هویت دینی»، فصلنامه پیک نور، سال ۶، شماره ۴، تهران، صص ۲۳۱-۲۱۹.
۵. امین‌زاده، بهناز و محمد نقی‌زاده (۱۳۸۱): «آرمانشهر اسلام: شهر عدالت»، نشریه صغه، سال دوازدهم، شماره ۳۵، تهران، صص ۳۱-۲۰.
۶. بحرینی، سید حسین و گلناز تاج بخش (۱۳۸۰): «مفهوم قلمرو در فضاهای شهری و نقش طراحی شهری خودی در تحقق آن»، نشریه هنرهای زیبا، شماره ۶، تهران، صص ۱۸-۳۱.
۷. بمانیان، محمدرضا و دیگران (۱۳۸۹): «بازخوانی هویت معنوی و انگاره‌های قدسی در معماری مساجد شیعی»، فصلنامه شیعه‌شناسی، سال هشتم، شماره ۳۰، قم، صص ۷۰-۳۷.
۸. بهشتی، سید حامد (۱۳۸۹-۹۰): «محلّه؛ نهادی سنتی برای تقویت جامعه مدنی»، اندیشه ایران‌شهر: فصلنامه‌ای در زمینه شهرسازی، سال پنجم، شماره ۱۴ و ۱۵، تهران، صص ۲۵-۲۰.
۹. پاکزاد، جهان‌شاه (۱۳۹۰): تاریخ شهر و شهرنشینی در ایران: از آغاز تا سلسله قاجار، انتشارات آرمانشهر، تهران.
۱۰. پوراحمد، احمد و سیروس موسوی (۱۳۸۹): «ماهیت اجتماعی شهر اسلامی»، فصلنامه مطالعات شهر ایرانی-اسلامی، سال اول، شماره دوم، تهران، صص ۱۱-۱.
۱۱. پوراحمد، احمد و جاوید عبادی (۱۳۷۹): «نقش اکولوژی اجتماعی در بافت قدیم شهر ری»، فصلنامه پژوهشهای جغرافیایی، شماره ۳۹، تهران، صص ۱۰۳-۹۳.
۱۲. تقوایی، سید حسین (۱۳۸۸): طراحی مجموعه آموزشی با رویکرد هویت ایرانی - اسلامی، استاد راهنما: قاسم مطلبی، پایان نامه کارشناسی ارشد معماری، پردیس هنرهای زیبا، دانشکده معماری، دانشگاه تهران، تهران.
۱۳. پورجعفر، محمدرضا و لیلیاسادات هاشمی دمنه (۱۳۹۰): «پدیدارشناسی هویت و مکان در بافتهای تاریخی»، فصلنامه مطالعات شهر ایرانی - اسلامی، سال اول، شماره سوم، تهران، صص ۲۰-۱۱.
۱۴. حبیبی، سید محسن (۱۳۸۴): از شار تا شهر: تحلیلی تاریخی از مفهوم شهر و سیمای کالبدی آن تفکر و تأثر، ویرایش دوم، انتشارات دانشگاه تهران، چاپ ششم، تهران.
۱۵. حجت، مهدی (۱۳۸۴): تشیع و تأثیر آن بر هنر، کنفرانس علمی شیعه‌شناسی، مؤسسه شیعه‌شناسی، قم.
۱۶. دانش، جعفر (۱۳۸۹): «مبانی شکل‌گیری و اصول سازمان‌یابی کالبدی شهر اسلامی»، فصلنامه مطالعات شهر ایرانی-اسلامی، سال اول، شماره اول، تهران، صص ۳۱-۱۵.
۱۷. رجایی، سید محمد کاظم (۱۳۸۹): «ویژگی‌های بازار اسلامی در نظریه و عمل»، مجله معرفت اقتصادی، سال دوم، شماره اول، پیاپی سوم، تهران، صص ۹۳-۱۱۸.
۱۸. سیدصدری، رؤیا (۱۳۸۸): الگوی سکونت در محله معمار اردبیل، استاد راهنما: عیسی حجت، پایان نامه کارشناسی ارشد معماری، دانشکده معماری، پردیس هنرهای زیبا، دانشگاه تهران، تهران.

۱۹. سیفیان، محمدکاظم (۱۳۷۸): «قالب و محتوا در معماری اسلامی»، هنرهای زیبا، سال ۱۲، شماره ۱، صص ۶۰-۵۸.
۲۰. شرکت خدمات مدیریت ایرانیان (۱۳۸۸): طرح تهیه و تدوین برنامه آمایش استان تهران: مطالعات اجتماعی و فرهنگی (تحلیل وضعیت فرهنگی استان)، معاونت برنامه ریزی، استانداری تهران، تهران.
۲۱. شکوئی، حسین (۱۳۸۳): دیدگاههای نو در جغرافیای شهری، جلد اول، انتشارات سمت، چاپ هفتم، تهران.
۲۲. شماعتی، علی (۱۳۸۹): «نقش الگوهای شهرسازی سنتی در شهرسازی مدرن شهر یزد»، فصلنامه مطالعات شهر ایرانی - اسلامی، سال اول، شماره اول، تهران، صص ۱۰۵-۹۳.
۲۳. شهبازی، فاطمه (۱۳۸۵): «ری: شهری خفته در غبار فراموشی»، فصلنامه شهرداریها، سال ششم، شماره ۷۳، تهران.
۲۴. شهرداری تهران (۱۳۸۲): طرح بررسی مسایل توسعه شهری مناطق تهران: گزارشات تلفیقی (مطالعات سازمان فضایی و سیمای شهری)، معاونت شهرسازی و معماری، تهران.
۲۵. طرفداری، منصور (۱۳۸۵) «فراز و فرودهای هویت ایرانی - اسلامی (از آغاز تا تهاجم تیمور)»، مجله تاریخ و تمدن اسلامی، سال دوم، شماره سوم، تهران، صص ۱۲۳-۱۴۰.
۲۶. عبدالستار عثمان، محمد (۱۳۷۶): مدینه اسلامی، ترجمه: علی چراغی، انتشارات امیرکبیر، چاپ اول، تهران.
۲۷. عربی، مهدی (۱۳۸۷): سازمان‌یابی و گسترش کالبدی - فضایی کلان شهر تهران با تأکید بر نقش حریم شهری، اساتید راهنما: محمد سلیمانی و اصغر نظریان، رساله دکتری جغرافیا و برنامه ریزی شهری، گروه جغرافیا، دانشکده ادبیات و علوم انسانی، دانشگاه تربیت معلم تهران، تهران.
۲۸. علیزاده، هوشمند و کیومرث حبیبی (۱۳۹۰): «عوامل شکل دهنده شهرهای اسلامی - تاریخی مسلمانان»، فصلنامه مطالعات شهر ایرانی - اسلامی، سال اول، شماره سوم، تهران، صص ۷۶-۷۱.
۲۹. عینی‌فر، علیرضا (۱۳۸۰): طراحی محله مسکونی در کنگاور، استاد راهنما: مصطفی روشن زاده، پایان نامه کارشناسی ارشد معماری، گروه معماری، دانشکده هنرهای زیبا، دانشگاه تهران، تهران.
۳۰. عینی‌فر، علیرضا (۱۳۸۶): «نقش غالب الگوهای عام اولیه در طراحی محله های مسکونی معاصر»، نشریه هنرهای زیبا، شماره ۳۲، تهران، صص ۵۰-۳۹.
۳۱. فاضلی، نعمت‌الله (۱۳۸۷): مدرن یا امروزی شدن فرهنگ ایرانی، انتشارات پژوهشکده مطالعات فرهنگی و اجتماعی، چاپ اول، تهران.
۳۲. فرجام، رسول، سلیمانی مقدم، هادی و اسماعیل چاوشی (تابستان ۱۳۹۰): «مفهوم اجتماعی شهر از منظر متون و تعالیم اسلامی»، فصلنامه برنامه ریزی منطقه‌ای، سال اول، شماره ۲، مردودشت، صص ۴۰ - ۲۷.
۳۳. فلاح، سمیه (۱۳۹۰): «برساخت مفهوم شهر اسلامی»، فصلنامه مطالعات شهر ایرانی - اسلامی، سال ۱، شماره سوم، تهران، صص ۴۵-۳۵.
۳۴. قاسمی، وحید و سمیه نگینی (۱۳۸۹): «بررسی تأثیر بافت محلات بر هویت اجتماعی، با تأکید بر هویت محله‌ای در شهر اصفهان»، مجله مطالعات و پژوهشهای شهری و منطقه‌ای، سال دوم، شماره هفتم، اصفهان، صص ۱۳۶-۱۱۳.
۳۵. قدیانی، عباس (۱۳۷۹): جغرافیای تاریخی ری - رگا، انتشارات آرون، چاپ اول، تهران.
۳۶. قلعه باباخانی، علی، ملیحه سامه و رضا سامه (۱۳۹۰): «مطالعه تطبیقی مفهوم «شهر اسلامی» در اصفهان در دوره سلجوقی و صفوی»، آبادی: فصلنامه تخصصی معماری و شهرسازی، سال ۲۱، شماره ۷۰، تهران، صص ۳۵-۲۶.
۳۷. کریمان، حسین (۱۳۵۴): ری باستان، جلد دوم، انتشارات دانشگاه ملی ایران، تهران.
۳۸. کریمان، حسین (۱۳۵۶): قصران، انتشارات انجمن آثار ملی تهران، تهران.
۳۹. کریمان، حسین (۱۳۶۶): ری؛ شهرهای ایرانی، به کوشش محمد یوسف کیانی، جلد دوم، جهاد دانشگاهی، تهران.
۴۰. کمیلی، محمد (۱۳۸۷): «شناخت هویت شهری بندرعباس»، صغه، سال ۱۷، شماره ۴۶، تهران، صص ۱۳۸-۱۶۷.

۴۱. کولیوند، علی (۱۳۸۱): احیاء بازار قدیم بوشهر، استاد راهنما: مهندس سید جلال میرلطیفی، پایان نامه کارشناسی ارشد معماری، گروه معماری، دانشکده هنرهای زیبا، دانشگاه تهران، تهران.
۴۲. کونتو، پائولو (۱۳۸۴): تاریخ شهرسازی جهان اسلام، ترجمه: دکتر سعید تیزقلم زنوزی، انتشارات وزارت مسکن و شهرسازی، سازمان عمران و بهسازی شهری، چاپ اول، تهران.
۴۳. مرصوص، نفیسه (۱۳۸۲): «قم شهر اسلامی»، فصلنامه پیک نور- علوم انسانی، سال ۱، شماره ۱، صص ۷۴-۷۱.
۴۴. ملکی، سعدی (۱۳۸۱): «هنر و معماری قاجار: مساجد قزوین»، کتاب ماه هنر، شماره ۴۵ و ۴۶، صص ۱۱۰-۱۱۷.
۴۵. منصوری، سید امیر (۱۳۸۶): «دو دوره سازمان فضایی در شهر ایرانی: قبل و بعد از اسلام با استعانت از شواهد تحولات شهر کرمان»، مجله باغ نظر، شماره ۷، تهران، صص ۶۰-۴۹.
۴۶. موریس، جیمز (۱۳۸۱): تاریخ شکل شهر تا انقلاب صنعتی: شهرهای اسلامی و خاورمیانه و امپراتوری اسپانیا، جلد دوم، ترجمه: دکتر راضیه رضازاده، انتشارات جهاد دانشگاهی علم و صنعت، چاپ اول، تهران.
۴۷. مهندسین مشاور مهرآزان (۱۳۷۳): الگوی توسعه شهر ری، جلد ۱ و ۲، تهران.
۴۸. مهندسین مشاور مهرآزان (۱۳۸۴): الگوی توسعه منطقه ۲۰، گزارش شماره ۲، معاونت شهرسازی و معماری شهرداری تهران، وزارت مسکن و شهرسازی، تهران.
۴۹. میرمحمدی، حمیدرضا (۱۳۸۴): «سیما و بافت شهرهای اسلامی»، نشریه مشکوه، شماره ۵۳، تهران، صص ۱۷۸-۱۸۹.
۵۰. میرمقتدایی، مهتا (۱۳۸۳): «معیارهای شناخت و ارزیابی هویت کالبدی شهرها»، نشریه هنرهای زیبا، شماره ۱۹، تهران، صص ۳۸-۲۹.
۵۱. نژادستاری، سعیده (۱۳۹۰): «نقش میدانهای شهری و بررسی عواقب ناشی از تنزل جایگاه آن در شهرهای امروز با تأکید بر شهرهای ایرانی»، فصلنامه مطالعات شهر ایرانی - اسلامی، سال اول، شماره سوم، تهران، صص ۷۰-۵۷.
۵۲. نظریور، محمدنقی (۱۳۸۰): «امام علی، حکومت و بازار»، کتاب نقد، شماره ۱۹، صص ۲۷۲-۲۲۲.
۵۳. نقره کار، عبدالحمید (۱۳۸۷): درآمدی بر هویت اسلامی در معماری، وزارت مسکن و شهرسازی، دفتر معماری و طراحی شهری، شرکت طرح و نشر پیام سیما، تهران.
۵۴. نقی زاده، محمد (۱۳۸۹): «تأملی در چیستی شهر اسلامی»، فصلنامه مطالعات شهر ایرانی - اسلامی، سال اول، شماره اول، تهران، صص ۱-۱۴.
55. Abu-Lughod, J. (1987), The Islamic City, Historic Myth, Islamic Essence, and Contemporary Relevance, International Journal of Middle East Studies 19 (No. 2, May 1987), 155-176.
56. Selim Hakim, B. (1995), Missing Elements for a Theory of Urban Form in Traditional Islamic Cultures, Arch. & Comport. / Arch. & Behav., Vol. 11, no 3-4, PP. 221-226.
57. Selim Hakim, B. (1998), Viewpoint: Urban form in traditional Islamic cultures: further studies needed for formulating theory, Cities, Vol. 16, No. 1, PP. 51-55.
58. Taheri, F. H., (1980), Urban Elements of Traditional Islamic Cities, Thesis Supervisor: Horcio Caminos, Massachusetts Institute of Technology, Dep. Of Architecture, Massachusetts Institute of Technology.
59. UN-HABITAT, (2005), ISLAM, LAND & PROPERTY RESEARCH SERIES: PAPER 7: WAQF (ENDOWMENT) AND ISLAMIC PHILANTHROPY, United Nations Human Settlements Programme, Web: [www.unhabitat.org](http://www.unhabitat.org).
60. <http://www.tebyan.net>.
61. <http://archnoise.com>.