

Research Paper

Assessing the Governance Effects Worthwhile on the Resilience of Villages Case study: Central part of Ardabil city

Kiumars khodapanah*¹

1. Assistant Professor, Department of Geography and Rural Planning, Payame Noor University, Tehran, Iran.

Received: 2019/07/06

Accepted: 2019/12/13

PP: 83- 100

Use your device to scan and
read the article online



Keywords:

Rural Governance, Good Governance, Resilience, Sustainable Development

Abstract

Proper governance is a good approach in modern rural management to apply administrative, social, economic, and political authority in pursuit of sustainable development that seeks to improve viability and to reach the healthy village by providing appropriate conditions in different dimensions. The purpose of this study was to investigate and evaluate the proper governance effects on rural areas' habitat. This research is applied in terms of its purpose and based on the descriptive-analytical nature. The statistical population is 32 villages in the central part of Ardabil city with 8038 households. The sample size was estimated to be 366 people based on the Cochran formula, which was promoted to 384 people to achieve better results. The distribution of the number of samples in the studied villages is categorized based on the number of households. In order to analyze the subject in the appropriate variable, seven indicators were used in the form of 39 items and in the variables of viability in three dimensions of economic, social and environmental, 10 indicators were used in 55 items. Validity of the questionnaire was confirmed by a panel of expert and experienced experts. Correlative reliability coefficient based on Cronbach's alpha was 0/806, the viability of 0.835 and overall reliability was 0.821. Results of the findings based on Pearson correlation coefficient indicate that there is a moderate to weak correlation between the indices. The results of multivariate regression show that the participatory index with 0.772 of the total variance of viability is explained and increasing the rate of participation increases the rate of viability in rural areas. The results of the Cooper's technique of leveling 32 villages on the basis of viability showed that only one village was in a very good level, not a village at a good level, and 21 villages were in medium to poor levels, and two villages were at a very weak level, indicating that the viability indicators Not in a good condition.

Citation: Kiumars khodapanah (2021) Assessing the Governance Effects Worthwhile on the Resilience of Villages Case study: Central part of Ardabil city, Journal of Regional Planning, Vol 11, Issue 41, Marvdasht, PP 83- 100.

DOI: 10.30495/jzpm.2021.3731

* **Corresponding author:** Kiumars khodapanah

Address: Assistant Professor, Department of Geography and Rural Planning, Payame Noor University, Tehran, Iran.

Tell: +989141536791

Email: k_khodapanah@yahoo.com

Extended Abstract

Introduction

The development of villages is possible through efficient and effective management and the use of participatory practices based on the participation of the people in the development process. This is due to the complexity of the issues and the emergence of multiple needs, the need for a broader concept of rural management, and specialized organizations in the field of local management such as tenure. Effective rural management requires the use of modern institutional and managerial models and approaches. One of these models is good governance, which demonstrates good performance, transparency, participation, accountability, accountability, legitimacy, collective agreement, efficiency, effectiveness and justice, because good governance is a prerequisite for sustainable development, rather than biodiversity. Make it attractive, valuable, safe and suitable for all segments. Providing opportunities to live in the countryside leads to a stabilization of their livelihoods, making them viable and resistant to external shocks and stress. Villages in the central part of Ardebil city have long struggled with these issues. The importance of the issue of livelihoods in rural areas in Ardebil in the development and livelihoods of rural communities and the fact that most vulnerable and poor people live in rural areas requires a more scientific and rigorous understanding of the issue. This kind of recognition helps to increase the livelihood of the villages and thus reduce poverty and eliminate the problems and problems in the rural areas of Ardabil. Because the performance of the Rural Governance Institutions in the study area also indicates that it requires serious attention of the people in order to increase efficiency, accountability, consensus and justice.

The purpose of this study was to investigate the effects of decent governance on the livelihoods of rural areas in the central part of Ardabil city in order to answer the following questions.

•To what extent is the correlation between the indicators of viability and governance appropriate?

•To what extent is the impact of decent governance indicators on rural livelihoods?

•What is the status of livelihood indicators in rural areas?

Methodology

The leading research is applied in terms of purpose and is based on descriptive-analytical nature. The statistical population of the study is 64 villages with a rural village in the central part of Ardebil city. Thirty-two villages with 8038 households with 8038 households were randomly selected for the study. The sample size was 366 according to Cochran formula and for better results the sample size was increased to 384 heads of households. They are. The data collection method was library and questionnaire. The instrument used in the survey was a questionnaire that was used to measure research variables in the variable governance section of the index using seven indices in the form of 39 items and in the viability variable in three dimensions of 10 indices in the form of 55 items. The validity of the questionnaire was evaluated and confirmed by a panel of expert and experienced experts in this field. To determine the reliability of the questionnaire, 30 questionnaires were distributed in the same area and the total reliability coefficient of the questionnaire was 0.821. Pearson's correlation coefficient, multivariate regression coefficient, and Cooper's decision making technique were used for analysis.

Results and discussion

In the present study, Pearson correlation coefficient was used to investigate the relationship between research variables. The results indicate that there is a moderate to weak correlation between the studied indexes, so that the efficiency and effectiveness index had the highest correlation (0.492), and the equity index with 0.159 had the lowest correlation. Significance level of all indices, equality index and equality of significance was 0.006 for other indices. Multivariate regression results, used to determine the contribution of each of the governance indices in predicting the dependent variable of biodiversity, show that all decent governance indices except for the equity and equity indices had a positive effect on biodiversity. Among the indices studied, participativeness index

with beta coefficient of 0.727 had the most effect on biodiversity and 0.552 of the total biodiversity variance is explained by this component. Coprass decision making technique was used to classify the studied villages based on livability indices. The q value represents the final value and weight of the villages, the more desirable it is, so among the 32 villages in the central part of Ardebil city, Diamond Village, At the highest level, the village of Amuqin and Omidzeh were at the lowest level. Nine villages were in the upper level, 14 were in the middle level and finally six were in the lower level.

Conclusion

The results indicate that among the seven indicators of good governance, participatoryism has had the most impact on livelihoods in rural areas. This can be attributed to the cooperation of local authorities with government agencies in the implementation of projects and cooperation with other grassroots organizations that increase their ability and influence to organize and mobilize people, as well as consulting and consulting with the villagers and using their ideas and opinions on this. It has been impressive. Therefore, it can be said that with the increase of people's participation in rural responsibilities, the level of livelihoods in rural areas is improved and there is a mutual and reciprocal relationship between them. In addition, the use of authority and authority to safeguard personal interests has led to unequal distribution of resources and facilities across the rural areas of the study area and has hampered the sustainable development of rural areas and the social, economic and environmental sustainability. Finally, one of the issues that is found in most villages is the lack of participation in decision-making that has reduced the fairness of service delivery and livelihoods among rural residents. These include challenges such as unemployment, poverty, stagnation, isolation, low income, low productivity, migration, individualism, social conflict, environmental pollution, and ultimately reduced rural livelihoods. In this regard, providing rural living conditions and utilizing the services and facilities needed to improve livelihoods and consequently increase the efficiency of rural areas can be effective. According to the results, it is suggested that

the authorities provide explanations to the public by holding public meetings to outline the activities involved. Provision of services and facilities to rural areas to improve accessibility and increase equity and equity in rural areas. Given that the indicators of efficiency and effectiveness, consensus, and equity and equity were at a low level, it is suggested that more attention be paid to improving these indicators, such as field visits and inspections of the village, coordination and cooperation with the village councils, and The equitable distribution of resources and facilities increased and controlled the use of authority and authority for personal gain.

ارزیابی اثرات حکمروایی شایسته بر زیست‌پذیری روستاها مورد مطالعه: بخش مرکزی شهرستان اردبیل

کیومرث خداپناه^۱

۱. استادیار گروه جغرافیا و برنامه ریزی روستایی، دانشگاه پیام نور، تهران، ایران

چکیده

حکمروایی شایسته رهیافت مناسبی در مدیریت نوین روستایی جهت اعمال اقتدار اداری، اجتماعی، اقتصادی و سیاسی در راستای دستیابی به توسعه پایدار است که به دنبال ارتقای زیست‌پذیری و دستیابی به روستای سالم از طریق فراهم نمودن شرایط مناسب در ابعاد مختلف است. پژوهش حاضر با هدف بررسی و ارزیابی اثرات حکمروایی شایسته بر زیست‌پذیری مناطق روستایی انجام شده است. این پژوهش از لحاظ هدف کاربردی و بر اساس ماهیت توصیفی-تحلیلی است. جامعه آماری ۳۲ روستای بخش مرکزی شهرستان اردبیل با ۸۰۳۸ خانوار می‌باشد. حجم نمونه مورد مطالعه بر اساس فرمول کوکران ۳۶۶ نفر برآورد گردید که برای دستیابی به نتایج بهتر به ۳۸۴ نفر ارتقا یافت، پراکندگی تعداد نمونه‌ها در سطح روستاهای مورد مطالعه به صورت طبقه‌ای و بر اساس تعداد خانوار آنها می‌باشد. جهت تحلیل موضوع در متغیر حکمروایی شایسته از هفت شاخص در قالب ۳۹ گویه و در متغیر زیست‌پذیری در سه بعد اقتصادی، اجتماعی و محیطی از ۱۰ شاخص در قالب ۵۵ گویه بهره گرفته شد. روایی پرسشنامه توسط پائل صاحب‌نظران متخصص و مجرب مورد تأیید گردید. ضریب پایایی حکمروایی شایسته بر اساس آلفای کرونباخ ۰/۸۰۶، زیست‌پذیری ۰/۸۳۵ و پایایی کل نیز ۰/۸۲۱ محاسبه گردید. نتایج یافته‌ها بر اساس ضریب همبستگی پیرسون بیانگر این است که بین شاخص‌ها همبستگی متوسط تا ضعیفی وجود دارد. نتایج رگرسیون چند متغیره نیز بیانگر این است که شاخص مشارکت‌گرایی با ۰/۷۲۷ از کل واریانس زیست‌پذیری را تبیین می‌کند و با افزایش مشارکت‌گرایی میزان زیست‌پذیری در مناطق روستایی افزایش می‌یابد. نتایج تکنیک کوپراس از سطح‌بندی ۳۲ روستا بر اساس زیست‌پذیری نشان داد تنها یک روستا در سطح خیلی خوب قرار دارد، نه روستا در سطح خوب و ۲۱ روستا در سطح متوسط تا ضعیف و دو روستا در سطح خیلی ضعیف قرار داشتند و بیانگر این است شاخص‌های زیست‌پذیری در وضعیت مطلوبی قرار ندارد.

تاریخ دریافت: ۱۳۹۸/۰۴/۱۵

تاریخ پذیرش: ۱۳۹۸/۰۹/۲۲

شماره صفحات: ۱۰۰-۸۳

از دستگاه خود برای اسکن و خواندن مقاله به صورت آنلاین استفاده کنید



واژه‌های کلیدی:

حکمروایی روستایی، حکمروایی شایسته، زیست‌پذیری، توسعه پایدار.

استناد: خداپناه، کیومرث (۱۴۰۰): ارزیابی اثرات حکمروایی شایسته بر زیست‌پذیری روستاها مورد مطالعه: بخش مرکزی شهرستان اردبیل، فصلنامه برنامه ریزی منطقه ای، سال ۱۱، شماره ۴۱، مردشت، صص ۱۰۰-۸۳.

DOI: 10.30495/jzpm.2021.3731

^۴ نویسنده مسئول: کیومرث خداپناه

نشانی: استادیار گروه جغرافیا و برنامه ریزی روستایی، دانشگاه پیام نور، تهران، ایران

تلفن: ۰۹۱۴۱۵۳۶۷۹۱

پست الکترونیکی: k_khodapanah@yahoo.com

مقدمه:

(Aulia, 2016: 336) که در طول زمان از طریق یک سری نتایج قابلیت زندگی را بیان می‌کند مرتبط است و تلاش می‌کند دیدگاه‌های بلند مدت زیست‌پذیری را با انگیزه کوتاه مدت از قابلیت زیستن ترکیب کند (Leach et al, 2018: 82). فراهم آوردن فرصت‌های زندگی در روستاها منجر به ایجاد ثبات در معیشت آنها می‌گردد، به گونه‌ای که در مواجهه با شوک‌ها و استرس‌های خارجی، زیست‌پذیر و مقاوم شوند و توانایی‌ها و دارایی‌های در حال حاضر و در شرایط آینده می‌تواند، آنان را قادر به بهره‌وری طولانی مدت از منابع طبیعی نماید و فرصت‌های زیست‌پذیری را تقویت نماید (Faiz et al, 2012: ۳).

بدیهی است سکونتگاه‌های روستایی ایران با مشکلات و مسائل بیشماری روبه‌رو هستند؛ اما شناسایی و درک نیازهای ساکنین روستاها و زیست‌پذیری این سکونتگاه‌ها می‌تواند کیفیت زندگی در نواحی روستایی را بهبود بخشد و به تبع آن امکان دستیابی به اهداف کلی توسعه پایدار روستایی فراهم گردد (Eisaloo et al, 2014: 108)، برآوردها نیز حاکی از آن است که در طی دهه‌های آتی، جمعیت روستایی کشور ایران، روند کاهش نسبی و مطلق خود را ادامه خواهد داد. سهم جمعیت نواحی روستایی از جمعیت کشور، طی سال‌های ۱۳۸۰ تا ۱۳۹۰ از ۷۹ درصد به ۲۹ درصد رسیده است و این میزان تا سال ۱۴۲۲ به ۱۶ درصد خواهد رسید (Ansari et al, 2018: 600). در این میان روستاهای بخش مرکزی شهرستان اردبیل از دیرباز با این مسائل و مشکلات دست و پنجه نرم کرده‌اند. اهمیت موضوع زیست‌پذیری در مناطق روستایی اردبیل در توسعه و به‌زیستی جوامع روستایی و این‌که بیشترین افراد آسیب‌پذیر و فقیر در مناطق روستایی زندگی می‌کنند، ایجاب می‌کند تا شناخت علمی و دقیق‌تری به مسئله مطرح شده داشته باشیم. این نوع شناخت کمک شایانی به افزایش زیست‌پذیری روستاها و در نتیجه کاهش فقر و از بین رفتن مسائل و مشکلات در مناطق روستایی اردبیل می‌نماید. زیرا عملکرد نهادهای حاکمیتی مدیریت روستایی در محدوده مورد مطالعه نیز بیانگر این است که نیازمند توجه جدی به مردم به منظور افزایش کارایی، مسئولیت‌پذیری، اجماع‌محوری و عدالت است.

با توجه به آنچه مطرح گردید پژوهش حاضر با هدف بررسی و ارزیابی اثرات حکمروایی شایسته بر زیست‌پذیری مناطق روستایی بخش مرکزی شهرستان اردبیل در راستایی پاسخگویی به سوالات زیر انجام شده است.

- میزان همبستگی بین شاخص‌های زیست‌پذیری و حکمروایی شایسته به چه میزان است؟

امروزه روستاها با وجود دارا بودن منابع تولیدی و کشاورزی متعدد، با مسائل و مشکلات فراوانی مانند فقر، بیکاری، ضعف زیرساخت‌های مناسب اقتصادی و کمبود فعالیت خدماتی درون‌زا و پائین‌بودن نرخ بهره‌وری در کشاورزی و بخش تولیدات روستایی و تخریب منابع طبیعی مواجه هستند که توسعه روستاها را تا حدودی غیر ممکن ساخته است (Boozarjomhari et al, 2017: 94). توسعه روستاها از طریق مدیریت شایسته و کارآمد و بهره‌گیری از شیوه‌های مشارکتی مبتنی بر حضور مردم در فرآیند توسعه امکان‌پذیر است. این امر به دلیل پیچیدگی مسائل و پیدایش نیازهای متعدد، نیاز به مدیریت روستایی با مفهومی گسترده‌تر و سازمان‌های تخصصی در عرصه مدیریت محلی مانند دهیاری دارد (Eizadi & Alavizade, 2018: 200). مدیریت اثربخش روستایی نیازمند بهره‌گیری از الگوها و رویکردهای مدیریتی و نهادی نوین است. یکی از این الگوها، حکمروایی شایسته است که نشان‌دهنده عملکرد خوب، شفافیت، مشارکت، مسئولیت‌پذیری، پاسخ‌گویی، قانونمندی، توافق جمعی، کارایی، اثربخشی و عدالت‌محوری است (Bezi et al, 2011: 74) که هدف آن به حداکثر رساندن بهزیستی عمومی و توجه به بهره‌مندی مادی و معنوی انسان‌ها و رفع نیازهای آنان و حمایت از حقوق اساسی و آزادی شهروندان در همه مکان‌ها و زمان‌ها است (Arabshahi, 2004: 9 & Roknoldin, 2012: 2). به همین دلیل امروزه گسترش رهیافت حکمروایی شایسته مستلزم آن است که مردم و جوامع روستایی در تشکلهای مدنی به صورت شبکه‌های کوچک اجتماعی سازماندهی شوند تا از توانایی‌ها و استعدادها و خلاقیت‌های خود به گونه‌ای مناسب استفاده کنند و به مدیریت آن بپردازند (Roknoldin et al, 2012: 1). زیرا حکمروایی شایسته یک پیش‌نیاز برای توسعه پایدار است (Meshghini & Moazen, 2016: 101)، تا با ایجاد زیست‌پذیری در روستاها، آن را برای تمام اقشار جذاب، ارزشمند، امن و مناسب نماید (Yuan et al, 2012: 48).

هدف توسعه و اجرای برنامه‌های آن و آرمانی که برنامه‌ریزان توسعه روستایی به دنبال آن هستند، تحقق پایداری به عنوان اقدامی عملی و مهم در راستای حرکت در مسیر پایداری نظام است که از طریق زیست‌پذیر کردن نواحی روستایی امکان‌پذیر است (Gough, 2015: 147). مفهوم زیست‌پذیری مجموعه فاکتورهایی از محیط ساخته شده، رفاه، ثبات اجتماعی و عدالت، فرصت‌های آموزشی و فرهنگی و سرگرمی است که به کیفیت زندگی جامعه افزوده می‌گردد و با برخی از مفاهیم مانند پایداری

- میزان تأثیرگذاری شاخص‌های حکمروایی شایسته بر زیست‌پذیری در مناطق روستایی به چه میزان است؟
- وضعیت شاخص‌های زیست‌پذیری در مناطق روستایی در چه سطحی است؟

پیشینه تحقیق و مبانی نظری:

مرور پیشینه نشان می‌دهد پژوهش‌های متعددی به بررسی موضوع حکمروایی روستایی پرداخته است، ولی به ندرت ملاحظه می‌گردد که اثرات حکمروایی شایسته بر زیست‌پذیری مورد بررسی قرار گرفته باشد. پژوهش حاضر نیز با الهام از تحقیقات صورت گرفته سعی دارد تا با نگاهی دیگر به بررسی اثرات حکمروایی شایسته بر زیست‌پذیری مناطق روستایی بپردازد. از جمله پژوهش‌هایی که به بررسی حکمروایی پرداخته‌اند پژوهش دربان‌آستانه و همکاران (۱۳۸۹) که به قصد سنجش و تحلیل عوامل مؤثر بر حکمروایی روستایی در حکومت‌های محلی قزوین انجام دادند و به این نتیجه رسیدند که متغیرهای مساحت و جمعیت روستا، رضایت شغلی، سطح تحصیلات و سبک مدیریت دهیار، ضریب انسجام اجتماعی روستائیان، تعامل دهیاری با دهیاری‌های همجوار، تجربه دهیار و متغیراسقرار و تجهیز دهیاری، مهم‌ترین متغیرهای مؤثر بر حکمروایی روستایی در حکومت‌های محلی مورد مطالعه به‌شمار می‌آیند (Darban et al, 2010: 99-118)، رکن‌الدین افتخاری و همکاران (۱۳۹۰) در پژوهشی که به قصد بررسی تبیین رابطه رهیافت حکمروایی خوب و توسعه پایدار روستایی در مناطق روستایی استان مازندران انجام دادند به این نتیجه رسیدند که رهیافت حکمروایی خوب روستایی می‌تواند به چالش مدیریتی توسعه روستایی در ایران پاسخی در خور دهد و توسعه پایدار روستایی را سرعت بخشد (Eftekhari et al, 2012: 1-28)، اجرا شکوهی و ایستگلدی (۱۳۹۲) در پژوهشی که با هدف بررسی تحلیل عوامل زمینه‌ساز حکمروایی خوب انجام دادند دریافتند که متغیراعتماد اجتماعی بالاترین ارتباط را با کیفیت برقراری حکمروایی خوب دارد (Ajrashokoochi & Eistgldi, 2013: 31-49)، رحمانی فضلی و همکاران (۱۳۹۳) در مطالعه بنیان‌های نظری حکمروایی خوب در فرآیند مدیریت روستایی نوین دریافتند این رویکرد با اصول، معیارها و شاخص‌های ذکر شده می‌تواند رویکردی مطلوب در ساختار نوین مدیریت روستایی و نقشی‌وادرنده در روند توسعه پایدار سیاسی، اقتصادی، اجتماعی، کالبدی، فضای و مدیریت توسعه روستایی داشته باشد (Rahmani Fazli et al, 2014: 43-54).

شریف‌زاده و همکاران (۱۳۹۶) در پژوهشی که با هدف حکمروایی شایسته مبتنی بر سرمایه اجتماعی در مدیریت روستایی

شهرستان جویبار انجام دادند به این نتیجه رسیدند که سرمایه اجتماعی، رابطه مثبت و معنی‌داری با شاخص حکمروایی شایسته در مدیریت روستایی دارد (Sharifzade et al, 2017: ۱۲۲-۱۰۵)، شاپیرو^۳ (۲۰۰۸)، در پژوهشی که به منظور بررسی رابطه میان عملکرد حکومت محلی و رضایت شهروندان از حکومت انجام داد دریافت که میان عملکرد حکومت محلی با نظام مورد حمایت شهروندان پیوند و رابطه معنی‌دار وجود دارد (Shapiro, 2008: 285-308)، المنافی و همکاران^۴ (۲۰۱۴) نیز در پژوهشی به بررسی اثرات حکمروایی بر توسعه روستایی در مصر پرداختند و به این نتیجه رسیدند بسیاری از سازمان‌های مورد مطالعه در منطقه فاقد هماهنگی، منابع مالی و مشارکت در جامعه هستند و یک سردرگمی بزرگ در توسعه روستایی این منطقه به وجود آورده‌اند (Elmenofi et al, 2014: 285-296)، در پژوهشی دیگر وانگ و همکاران^۵ (۲۰۱۷) به بررسی نقش و اثر حکومت‌های محلی در کیفیت زیرساخت‌های روستایی چین پرداختند و به این نتیجه رسیدند با استفاده از اثرات ثابت و متغیرهای مورد بررسی حکمروایی، کیفیت پروژه‌های روستایی بهبود خواهد یافت. همچنین وجود مدیران جوان روستایی و نظارت ساکنین روستاها در مدیریت و نظارت بر پروژه‌های روستایی نیز بر این امر تأثیر مثبت داشتند (Wong et al, 2017: 119-132)، دافتاری^۶ (۲۰۱۹) در پژوهشی که به قصد بررسی نقش احزاب و حکومت‌های محلی در توسعه بازارهای روستایی چین انجام دادند به این نتیجه رسیدند که گسترش بازارها با استفاده از تمرکززدایی دموکراتیک باعث اصلاحات اقتصادی در دولت و افزایش عدالت توزیعی شده است (Daftary, 2019: 156-172).

در زمینه شکل‌گیری حکمروایی روستایی در دهه‌های اخیر، ساختار اداری حکومت محلی دچار تحول گردیده است و حکومت روستایی از دوره پدرسالاری در ابتدای قرن بیستم به دوره جدید حکمرانی روستایی در قرن ۲۱ تغییر یافته‌است که بازتاب بخشی از بازساخت روستایی و الزامی برای ساماندهی جوامع، اقتصاد، محیط‌های روستایی و توزیع قدرت در روستاها و در کل شکل‌گیری و اجرای سیاست روستایی بوده است (Woods, 2005: 160). سازمان ملل حکمروایی را اعمال قدرت سیاسی، اقتصادی و اجرایی در مدیریت امور یک کشور می‌داند که شامل فرآیندهایی است که به واسطه آن شهروندان با در نظر گرفتن منافع خود از حقوق قانونی خود استفاده می‌کنند (UN- HABITAT, 2002). از این رو حکمروایی نوعی از

³ - Shapiro

⁴ - Elmenofi et al

⁵ - Wong et al

⁶ - Daftary

Dadvarkhani et al, 2011: UN-HABITAT, 2006)
۱۱۰-۱۰۹).

می‌توان گفت حکمروایی روستایی یکی از ابزارهای تکثرگرا و حرکت به سمت جامعه یکپارچه و پایدار روستایی به عنوان آرمان نهایی این مدل تلقی می‌شود. بر اساس این، حکمروایی روستایی پیش‌شرطی برای توسعه پایدار روستایی است (Taleshi et al, 2017: 589; Stenseke, 2009: 28). بر مبنای اظهارات ویلر (۲۰۰۱)، شاخصه‌هایی مانند محیط سالم، مسکن مطلوب و شایسته، مکان عمومی امن، جاده‌های فاقد ازدحام و ترافیک، فرصت‌های تفریح و سرگرمی، تعاملات اجتماعی قوی و ... عوامل مؤثر در پایداری محیط می‌باشد (Hankins, 2009: 848) که به طور مستقیم زیست‌پذیری را از طریق دسترسی به شغل و فرصت‌های اقتصادی، مسکن با دوام، تهیه آب آشامیدنی، برق، فن‌آوری اطلاعات و ارتباطات، مدارس با کیفیت، خدمات بهداشتی قابل اعتماد و ... تحت تأثیر قرار می‌دهد (Faiz et al, 2012: 4). زیست‌پذیری به طور واضح با مفهوم پایداری نزدیک است، زیرا زیست‌پذیری به قابلیت‌های یک مکان یا یک جامعه در پاسخگویی به نیازهای شهروندان فعلی خود بدون به خطر انداختن نیازهای نسل آینده اشاره می‌کند. این مفهوم از درهم‌تنیدگی ابعاد مختلف تشکیل می‌شود که باید برای پیش‌گیری کردن از تک‌بعدی شدن و تقلیل‌گرایانه شدن آن؛ شبکه‌ای از روابط بین معیارهای مربوط به قلمروهای گوناگون زیست‌پذیری را هم در آن در نظر گرفت (khorasani et al, 2012: 80., Haeidari et al, 2017: 9). مفهوم زیست‌پذیری با برخی مفاهیم و رویکردها مانند زیست‌منطقه، پایداری، روستا شهری، کیفیت زندگی و رشد هوشمند و نوشهرگرایی همپوشانی دارد (Solaimani mehrjani et al, 2015: 38). زیست‌پذیری زمانی که از چارچوب پایداری شامل، محیط زیست، تساوی و اقتصاد بهره‌بردار، قدرتمند می‌گردد. این هم‌ترازی از اهداف حال با آینده‌ای پایدار اجازه‌ی یک چارچوب برنامه‌ریزی بسیط و فراگیر یکپارچه می‌دهد که می‌تواند راهنمایی برای توسعه و سرمایه‌گذاری کارآمد به طرزیکه هم پایداری و هم زیست‌پذیری را مدنظر داشته باشد (Sanford, 2013). بیشتر معیارهای زیست‌پذیری بر اساس دو مفهوم هزینه زندگی و کیفیت زندگی است. معیارهای زیست‌پذیری تمایل به تمرکز بر ویژگی‌های منطقه و خدمات محلی که می‌تواند به ساکنین ارائه شود، دارد. از این‌رو معیارهای زیست‌پذیری بیشتر احتمال دارد که شامل عواملی باشد که سیاست‌گذاران قادر به نفوذ باشند. به طور کلی، به نظر می‌رسد معیارهای زیست‌پذیری علمی‌تر از چشم‌انداز سیاست‌های عمومی باشد (Jomeepoor et al, 2013: 94).

صورت‌بندی قوانین رسمی و غیر رسمی است که حوزه عمومی را تنظیم کرده و در آن دولت به قصد تصمیم‌گیری با فعالان اقتصادی و اجتماعی تعامل دارد (Heyden et al, 2004: 16) و شامل تمام فرایندهای حاکم از طریق گروه‌ها، احزاب، سازمان‌های رسمی و غیر رسمی، از طریق قوانین، هنجارها و قدرت در فضایی خاص است (Bevir, 2013: 7). برخی مطالعات بر مفهوم حکمروایی به معنای عام آن متمرکز شده‌اند و گروهی نیز به مطالعه یک یا چند بعد مؤلفه حکمروایی مانند عملکرد، کارایی، اثربخشی مدیریت‌های محلی، مشارکت مردم در امور، وضعیت مردم سالاری، پاسخگویی، شفافیت، مسئولیت‌پذیری و فساد مدیران حکومت‌های محلی پرداخته‌اند (Darban Astane & Rezvani, 2012: 183).

سال ۲۰۰۰ رهبران کشورهای جهان طی قطعنامه‌ای، حکمروایی شایسته را به عنوان راهبردی برای کاهش فقر و بهبود کیفیت زندگی پذیرفتند، تا رویکردی نوین برای مقابله با پدیده فقر ارائه دهند (Dadvarkhani et al, 2011: 104.). (Sharifzade et al, 2017: 109). رهیافت حکمروایی شایسته، با نگاهی نو به توسعه روستایی و توجه به تمام ابعاد روستایی، بر دانش بومی، کنش‌های اجتماعی و فرایندهای نهادسازی تأکید دارد (Susang, 2008: 184) و توسعه بخش خصوصی، تمرکززدایی، ترویج و توانمندسازی جامعه از سیاست‌های حکمروایی شایسته است (Mengisteab, 2009: 34). مهمترین رویکردهای نظری در خصوص حکمروایی شایسته متأثر از دو دیدگاه حکمروایی به عنوان ساختار و حکمروایی به عنوان دیدگاه پویا است. حکمروایی به عنوان ساختار که خود در چهار قالب سلسله‌مراتبی، بازار، شبکه‌ای و جوامع محلی مطرح است (Meshkini & moazen, 2015: 30). در ارتباط با حکمروایی به عنوان دیدگاه پویا، حکمروایی یک پیامد پویا از فعالیت بازیگران اجتماعی و سیاسی است و در دو قالب فرایند سیستمی و هدایت و هماهنگی تعریف شده است (Haeidari Sareban et al, 2017: 39). حکمروایی شایسته به ایجاد شرایط تعهدی و به‌طور مؤثر ترویج مشارکت، اجماع‌گرایی، پاسخگویی، شفافیت و حاکمیت ارزش‌های قانون تعهد دارد. حکمروایی شایسته در توسعه روستایی، انواع اندیشه‌ها را مانند شکل و طبیعت حکمروایی محلی و پروژه‌ها یا برنامه‌های مدیریت توسعه روستایی و همچنین ظرفیت نهادهای حکومت محلی در تدوین و اجرای سیاست‌های توسعه محلی در بر می‌گیرد (Dadvarkhani et al, 2011: 104). به‌طور کلی، عمده‌ترین اصول و شاخص‌های حکمروایی شایسته شامل، مشارکت، شفافیت، قانون‌مداری، پاسخگو بودن، عدالت، مسئولیت‌پذیری، چشم‌انداز، کارایی و اثربخشی، تخصص‌گرایی و نظارت است

تعامل میان پنج عامل ساکنان محلی، تعداد، ساختار شناختی و شیوه زندگی می‌باشد که شیوه زندگی از اهمیت بیشتری برخوردار است (Bozarjomhari, 2017: 96).

مواد و روش تحقیق:

پژوهش پیش‌رو از لحاظ هدف کاربردی و بر اساس ماهیت توصیفی-تحلیلی است. جامعه آماری پژوهش ۶۴ روستای دارای دهیاری بخش مرکزی شهرستان اردبیل است که ۴۶ روستا به صورت مجزا دارای دهیاری است و ۱۸ روستا زیر نظر دهیاری روستاهای هم‌جوار اداره می‌شود. از این بین ۳۲ روستای دارای دهیاری با ۸۰۳۸ خانوار به صورت تصادفی برای مطالعه انتخاب گردید. حجم نمونه مورد مطالعه بر اساس فرمول کوکران ۳۶۶ نفر برآورد گردید، پراکندگی تعداد نمونه مورد مطالعه در سطح روستاهای مورد مطالعه به صورت طبقه‌ای و بر اساس تعداد خانوار آنها می‌باشد. از آنجا که تعداد نمونه مورد مطالعه در برخی روستاها یک و یا دو خانوار بود برای دستیابی به نتایج بهتر حجم نمونه افزایش و به ۳۸۴ سرپرست خانوار ارتقا یافت (جدول ۱).

در این میان روستای زیست‌پذیر از یک سو به گذشته‌های تاریخی و ریشه‌های روستائیان احترام می‌گذارد و از سوی دیگر به آنان که تاکنون متولد نشده‌اند نیز اهمیت می‌دهد. همچنین، این نوع روستاها علیه هرگونه اتلاف منابع مبارزه می‌کند، بنابراین، روستای پایدار نیز محسوب می‌شود. در روستای زیست‌پذیر همه عناصر اجتماعی، اقتصادی و کالبدی باید برای پیشرفت و سلامت افراد جامعه تشریک مساعی نمایند (NARC, 2010)، از دیدگاه دیگر، روستای زیست‌پذیر مکان‌هایی برای زندگی اجتماعی، ارتباط و گفتگو هستند. این روستاها معطوف به خلق محیط سکونت و فعالیت و طراحی فضای عمومی به گونه‌ای است که زمینه حضور ساکنان در قلمرو عمومی را فراهم می‌کند (Omar, 2010: 1062). لاندری نیز زیست‌پذیری روستایی را به گونه‌ای متفاوت بررسی کرده است و به شکل موضوعی به مسأله پرداخته و نه معیار مؤثر دسترسی، ایمنی و امنیت، تراکن مفید جمعیت، هویت و تمایز، خلاقیت، ارتباط و تشریک مساعی، ظرفیت سازمانی و رقابت را برشمرده است (Lotfi & Koohsari, 2009: 135). از دیدگاه ورگوسنت (۲۰۰۳)، چارچوبی برای زیست‌پذیری در منطقه روستایی معرفی شده است، به طوری که در این چهارچوب، زیست‌پذیری حاصل

جدول ۱- جامعه آماری و حجم نمونه مورد مطالعه

روستا	خانوار	نمونه	روستا	خانوار	نمونه	روستا	خانوار	نمونه
الماس	۴۴	۹	تپراقلو	۱۹۲	۹	گرجان	۲۶۸	۱۲
ساجبلاغ	۴۷	۹	قلعه جوق	۲۱۳	۹	عموقین	۳۸۷	۱۲
اردی	۵۰	۹	وکیل آباد	۲۳۸	۹	طالب قشلاقی	۴۰۰	۱۶
حسنعلی کندی	۵۱	۹	خشکه رود	۲۳۸	۹	کرقرق	۴۰۹	۱۷
گلی	۵۳	۹	سامیان	۲۵۵	۹	حکیم قشلاقی	۴۱۰	۱۷
اروانق	۵۵	۹	قره‌تپه	۲۵۶	۱۰	آقبلاغ آقاچان خان	۴۱۲	۱۷
خواجه بلاغی	۷۶	۹	نوران	۲۵۸	۱۱	انزاب علیا	۵۰۲	۱۹
شهریور	۹۴	۹	حمل آباد	۲۶۵	۱۱	امیدچه	۵۰۳	۱۹
جمادی	۹۵	۹	بنفشه درق	۱۰۸	۱۱	شام اسبی	۸۲۰	۱۹
پیر آفر	۹۷	۹	رضی آباد	۱۲۳	۱۲	خیارک	۸۸۶	۲۵
ینگجه	۱۰۷	۹	آقچه کندی	۱۲۶	۱۲		۸۰۳۸	۳۸۴

(Source: Census of 2017, research findings, 2018)

طیف پنج گزینه‌ای لیکرت (خیلی زیاد، زیاد، متوسط، کم، خیلی کم) انجام گردید. روایی پرسشنامه توسط پانل صاحب‌نظران متخصص و مجرب در این حیطه مورد بررسی قرار گرفت و تأیید گردید. جهت تعیین پایایی پرسشنامه نیز تعداد ۳۰ پرسشنامه در منطقه مشابه توزیع گردید و ضریب پایایی آن در بخش متغیر حکمروایی شایسته ۰/۸۰۶، در بخش متغیر زیست‌پذیری ۰/۸۳۵ و پایایی کل پرسشنامه ۰/۸۲۱ برآورد گردید که نشان‌دهنده این امر است که پرسشنامه مذکور از پایایی مناسبی برخوردار است و توانایی سنجش متغیرهای تحقیق را دارد.

روش گردآوری داده‌ها برای پاسخ‌گویی به سوالات تحقیق به صورت کتابخانه‌ای و پرسشنامه بوده است. ابزار مورد استفاده در روش پیمایشی پرسشنامه بوده است که جهت سنجش متغیرهای تحقیق از شاخص‌های مورد نیاز بر اساس مطالعات سایر پژوهشگران به صورت تلفیقی استفاده گردید به گونه‌ای که متغیر حکمروایی شایسته از هفت شاخص در قالب ۳۹ گویه و در متغیر زیست‌پذیری در سه بعد اقتصادی، اجتماعی و محیطی از ۱۰ شاخص در قالب ۵۵ گویه بهره گرفته شد (جدول ۲ و ۳). طراحی پرسشنامه اساساً با سوال‌های بسته و در قالب

نتایج، به صورت جداگانه در نظر گرفته می‌شود که شامل مراحل زیر می‌باشد:

- تعیین وزن معیارها
- تشکیل ماتریس تصمیم‌گیری
- تشکیل ماتریس وزن دار
- تفکیک معیارهای منفی و مثبت
- ارزیابی نهایی معیارهای مثبت و منفی - محاسبه ارزش نهایی q (Faraji sabokbar, 2014: 571).

تجزیه و تحلیل یافته‌های حاصل از پرسشنامه با استفاده از نرم افزار *SPSS* انجام گرفت که در آن از ضریب همبستگی پیرسون جهت بررسی ارتباط بین متغیرهای پژوهش، از ضریب رگرسیون چند متغیره جهت میزان تأثیرگذاری ابعاد حکمروایی شایسته بر زیست‌پذیری استفاده شد. در نهایت جهت سطح‌بندی روستاها از لحاظ زیست‌پذیری از تکنیک تصمیم‌گیری کوپراس بهره گرفته شد. روش کوپراس، یکی از روش‌های تصمیم‌گیری است و برای اولویت‌بندی یا رتبه‌بندی به کار می‌رود و برای این کار از وزن معیارها استفاده می‌کنند. این روش، برای ارزیابی هر دو معیار کمی و بیشینه به کار می‌رود و تأثیر آن بر روی ارزیابی

جدول ۲- شاخص‌ها و نماگرهای حکمروایی شایسته

متغیر	شاخص	نماگر
حکمروایی شایسته	مشارکت‌گرایی	۱- همکاری با نهادهای دولتی در اجرای طرح‌ها ۲- همکاری با سایر تشکلهای محلی (بسیج، تعاونی و ...)-۳- توانمندی و نفوذ برای ساماندهی و بسیج مردم ۴- مشورت با روستائیان در تصمیم‌سازی‌ها ۵- تأمین منابع مالی از طریق همیاری با مردم ۶- استفاده از ایده و نظرات روستائیان در برنامه‌ریزی
	قانون‌محوری	۱- میزان پایبندی روستائیان به قوانین ۲- برابری در برابر قانون توسط مسئولین ۳- تأثیرگذاری گروه‌های صاحب نفوذ در تصمیم‌گیری‌ها ۴- رعایت حقوق افراد ۵- احترام به عرف و هنجارهای روستا ۶- رسیدگی به تقاضای مردم بر مبنای ضابطه ۷- تعامل و همکاری با افراد بر مبنای توانمندی و قابلیت
مسئولیت‌پذیری و پاسخگویی	پاسخگویی	۱- شایسته‌سالاری در انتخاب افراد ۲- پیگیری‌بودن نسبت به حل مسائل و مشکلات روستا ۳- پیگیری کردن تقاضاها و شکایات مراجعین ۴- برگزاری جلسات عمومی برای تشریح اقدامات مربوط به فعالیت‌ها ۵- ارائه توضیحات به مردم درباره اقدامات ۶- گزارش وظایف و اقدامات به نهادهای مسئول ۷- کنترل و نظارت عملکرد توسط مردم
		شفافیت
کارایی و اثربخشی	کارایی و اثربخشی	۱- استفاده از افراد با تجربه و دانش در فرایند برنامه ۲- برآورده کردن نیازها با بهترین استفاده از منابع ۳- استفاده از ابتکار و نوآوری ۴- داشتن توانمندی انجام وظایف ۵- میزان بازدید میدانی و سرکشی از روستا ۶- حفاظت از منابع عمومی و محیط زیست
		اجماع‌محوری
عدالت و برابری	عدالت و برابری	۱- توزیع عادلانه منابع و امکانات ۲- ترجیح منافع جمعی بر منافع شخصی توسط مردم روستا ۳- عدم استفاده نفوذ و قدرت مسئولین برای منافع شخصی

Source: Dadvarkhani et al. (2011), Sharifzadeh et al (1396), Heidari Sarban et al (1396), Najarzadeh et al (2017), Taleshi et al (2017), Noruzi et al (2017)

جدول ۳- شاخص‌ها و نماگر زیست‌پذیری

متغیر	بعد	شاخص	نماگر		
اقتصادی	اشتغال و درآمد	۱- داشتن شغل مناسب ۲- تعدد فرصت‌های شغلی در روستا ۳- درآمد مناسب ۴- عدم انگیزه سرمایه‌گذاری در روستا	نماگر		
				مسکن	۱- استحکام نامناسب بنای مسکن ۲- برخورداری از سرویس بهداشتی مناسب در مسکن ۳- برخورداری از سیستم گرمایش و سرمایش مناسب ۴- برخورداری از روشنائی کافی ۵- ساخت مساکن نوساز ۶- مقاوم سازی مسکن
				حمل و نقل	۱- تعداد وسایل نقلیه عمومی ۲- تعداد وسایل نقلیه باری ۳- دسترسی مناسب به حمل و نقل عمومی ۴- شبکه‌های ارتباطی مناسب برای حمل و نقل عمومی
اجتماعی	امکانات و خدمات عمومی	۱- کیفیت راه دسترسی به شهر ۲- دسترسی به روستاهای اطراف ۳- آب شرب روستا ۴- کیفیت خدمات تعاونی ۵- تأمین نیازهای روزمره توسط فروشگاه‌های خواروبار ۶- ابزار آلات کشاورزی ۷- توان بهره‌گیری از رسانه‌ها و نوآوری‌های جدید	نماگر		
				آموزش و تفریحی	۱- فضای آموزشی مناسب و کافی ۲- دسترسی دانش آموزان به مدارس شهر مجاور ۳- کیفیت تجهیزات آموزشی ۴- سالن ورزشی و خدمات و تجهیزات آن ۵- کتابخانه عمومی ۶- اماکن فرهنگی و مذهبی ۷- اماکن فرهنگی و تاریخی
				پیوستگی و تعلق مکانی	۱- عدم تمایل به زندگی در روستا ۲- رابطه خوب با بستگان و همسایگان ۳- امیدواری به بهبود شرایط زندگی در روستا ۴- تمایل به گذران اوقات فراغت در روستا ۵- دلسوزی برای آبادانی روستا
زیست محیطی	امنیت فردی و اجتماعی	۱- میزان جرائم ۲- نزاع‌های قومی و قبیله‌ای ۳- امنیت تردد زنان در طی شبانه‌روز ۴- امنیت تردد پیاده ۵- عملکرد پاسگاه انتظامی در حفظ امنیت	نماگر		
				بهداشت محیط	۱- جمع‌آوری زباله از سطح روستا ۲- جمع‌آوری آب‌های سطحی ۳- آلودگی صوتی ۴- آلودگی ناشی از کارگاه‌های صنعتی ۵- بهبود سیستم‌های دفع فاضلاب
				چشم‌انداز	۱- چشم‌انداز طبیعی ۲- چشم‌انداز ساختمان و معماری بناها ۳- چشم‌انداز معابر و خیابان ۴- فضای سبز ۵- تخریب اراضی طبیعی ۶- جلوگیری از قطع درختان

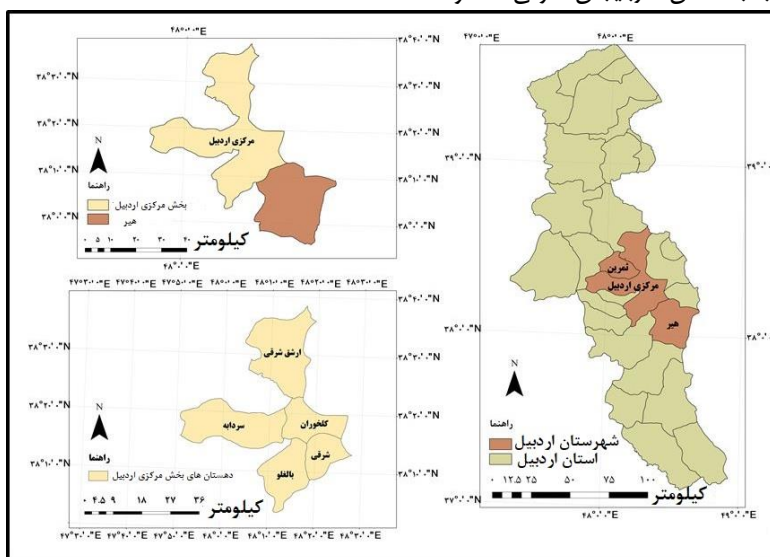
زیست‌پذیری

Source: Sadeghlu & Sajasi Ghidari (2014), Khorasani et al (2015), Sajasi Ghidari et al (2016), Mohammadi et al (۲۰۱۷)

شده است. شهرستان اردبیل با مساحت ۲۴۹۸ کیلومتر مربع ۱۳/۹۸ درصد از سطح کلی استان و با جمعیت ۴۶۲۶۳۲ نفری در حدود ۳۹/۶ درصد از جمعیت آن را در بر گرفته است. شهرستان اردبیل، شامل ۲ بخش (مرکزی، هیر)، ۲ شهر (اردبیل و هیر) و ۱۸۵ آبادی است (Source: Census of ۲۰۱۷) (شکل ۱).

محدوده مورد مطالعه :

شهرستان اردبیل، در منطقه‌ای با مختصات جغرافیایی مختصات جغرافیایی ۴۷ درجه و ۴۸ دقیقه تا ۴۸ درجه و ۳۹ دقیقه طول شرقی و ۳۷ درجه و ۵۶ دقیقه تا ۳۸ درجه و ۳۳ دقیقه شمالی قرار دارد. این شهرستان از شمال به شهرستان مشکین شهر، از شرق به شهرستان نمین، از جنوب به شهرستان های نیر و کوثر و از غرب به استان آذربایجان شرقی محدود



شکل ۱- منطقه مورد مطالعه (Source: research findings, 2019)

بحث و یافته‌های تحقیق:

بیشترین میزان همبستگی یعنی ۰/۴۹۲ بود، شاخص عدالت و برابری با ۰/۱۵۹ دارای کمترین میزان همبستگی برآورد گردید. سطح معنی‌داری تمام شاخص‌ها، بجز شاخص عدالت و برابری که سطح معنی‌داری آن ۰/۰۰۶ بود، برای سایر شاخص‌ها ۰/۰۰۰ برآورد گردید.

در پژوهش حاضر جهت بررسی ارتباط بین متغیرهای تحقیق از ضریب همبستگی پیرسون بهره گرفته شد. نتایج ضریب همبستگی مطابق با یافته‌های جدول ۴ بیانگر این مطلب است که بین شاخص‌های مورد مطالعه همبستگی متوسط تا ضعیفی وجود دارد به گونه‌ای که شاخص کارایی و اثربخشی دارای

جدول ۴- نتایج ضریب همبستگی پیرسون

متغیر مستقل	متغیر وابسته	میزان همبستگی	سطح معنی‌داری
مشارکت‌گرایی	زیست‌پذیری	۰/۳۳۳	۰/۰۰۰
قانون‌محوری		۰/۳۵۷	۰/۰۰۰
مسئولیت‌پذیری و پاسخگویی		۰/۳۱۹	۰/۰۰۰
شفافیت		۰/۳۱۰	۰/۰۰۰
کارایی و اثربخشی		۰/۴۹۲	۰/۰۰۰
اجماع‌محوری		۰/۱۹۴	۰/۰۰۰
عدالت و برابری		۰/۱۵۹	۰/۰۰۶

Source: Author's Field Studies, 2019

تأثیر را بر زیست‌پذیری داشته است و ۰/۵۲۷ از کل واریانس زیست‌پذیری از طریق این مؤلفه تبیین می‌گردد. شاخص‌های قانون‌محوری با ضریب بتای ۰/۵۴۷، مسئولیت‌پذیری و پاسخگویی با میزان بتای ۰/۶۸۷، شفافیت با میزان بتای ۰/۶۳۷، کارایی و اثربخشی با ضریب ۰/۲۸۰، اجماع‌محوری با ۰/۱۶۴ در رتبه‌های بعد تأثیرگذاری قرار داشتند. در نهایت شاخص عدالت و برابری با ضریب بتای ۰/۰۴۹ دارای کمترین تأثیر بر زیست‌پذیری در مناطق روستایی بود و تنها ۰/۰۲۴ کل متغیر را پیش‌بینی می‌نمود.

در ادامه پژوهش حاضر با توجه به هدف در نظر گرفته شده که بررسی میزان اثرات شاخص‌های حکمروایی بر زیست‌پذیری مناطق روستایی بر اساس نظر روستائیان بود، از آزمون رگرسیون چند متغیره جهت تعیین سهم هر یک از شاخص‌های حکمروایی در پیش‌بینی متغیر وابسته زیست‌پذیری استفاده شد. یافته‌ها بر اساس جدول ۵ و ۶ نشان می‌دهد تمام شاخص‌های حکمروایی شایسته بجز شاخص عدالت و برابری بر زیست‌پذیری تأثیر مثبت داشته‌اند. از بین شاخص‌های مورد بررسی، شاخص مشارکت‌گرایی با ضریب بتای ۰/۷۲۷ بیشترین

جدول ۵- نتایج ضریب رگرسیون چند متغیره برای بررسی اثرات حکمروایی شایسته بر زیست‌پذیری در مناطق روستایی

شاخص	ضریب رگرسیون	ضریب تعیین R^2	ضریب تعیین تعدیل شده	معنی‌داری
مشارکت‌گرایی	۰/۷۲۷	۰/۵۲۸	۰/۵۲۷	۰/۰۰۰
قانون‌محوری	۰/۵۴۷	۰/۲۹۹	۰/۲۹۷	۰/۰۰۰
مسئولیت‌پذیری و پاسخگویی	۰/۶۸۷	۰/۴۷۲	۰/۴۷۱	۰/۰۰۰
شفافیت	۰/۶۳۷	۰/۴۰۷	۰/۴۰۵	۰/۰۰۰
کارایی و اثربخشی	۰/۲۸۰	۰/۰۷۹	۰/۰۷۶	۰/۰۰۰
اجماع‌محوری	۰/۱۶۴	۰/۰۲۷	۰/۰۲۴	۰/۰۰۱
عدالت و برابری	۰/۰۴۹	۰/۰۰۲	۰/۰۰۰	۰/۳۴۲

Source: Author's Field Studies, 2019

جدول ۶- نتایج ضریب رگرسیون چند متغیره

T	ضرایب استاندارد	ضرایب غیر استاندارد		شاخص
	Beta	S.E	B	
۳۳/۹۳۸	--	۰/۰۵۶	۲/۹۱۶	عدد ثابت (عرض از مبدا)
۲۰/۶۹۲	۰/۷۲۷	۰/۰۱۹	۰/۳۹۰	مشارکت‌گرایی
۱۲/۷۵۶	۰/۵۴۷	۰/۰۲۵	۰/۳۱۹	قانون‌محوری
۱۸/۴۹۱	۰/۶۸۷	۰/۰۲۵	۰/۴۷۰	مسئولیت‌پذیری و پاسخگویی
۱۶/۱۶۷	۰/۶۳۷	۰/۰۲۸	۰/۴۴۹	شفافیت
۵/۷۰۷	۰/۲۸۰	۰/۰۴۷	۰/۲۶۶	کارایی و اثربخشی
۳/۲۴۱	۰/۱۶۴	۰/۰۳۰	۰/۰۹۸	اجماع‌محوری
۰/۹۵۱	۰/۰۴۹	۰/۰۱۵	۰/۰۱۵	عدالت و برابری

Source: Author's Field Studies, 2019

پس از تشکیل ماتریس داده‌ها و وزن‌دهی به هر گویه، معیارهای مثبت و منفی شناسایی شد. بر این اساس از بین شاخص‌های زیست‌پذیری از بین ۵۵ گویه، هشت گویه منفی و ناسازگار و ۴۷ گویه مثبت و سازگار بودند. پس از انجام محاسبات برای محاسبه ارزش نهایی و رتبه‌بندی هر گزینه مقدار q آن محاسبه گردید که جهت انجام این امر Sj^+ برای مقدار جمع جبری معیارهای مثبت و Sj^- برای جمع معیارهای منفی هر گزینه محاسبه گردید (جدول ۷).

همانگونه که در بخش روش‌شناسی پژوهش ذکر گردید، جهت سطح‌بندی روستاهای مورد مطالعه بر اساس شاخص‌های زیست‌پذیری از تکنیک تصمیم‌گیری کوپراس بهره گرفته شد. لذا قبل انجام این تکنیک اقدام به وزن‌دهی شاخص‌های مورد مطالعه بر اساس آن‌روپی شانون گردید. نتایج حاصل از این تکنیک نشان می‌دهد به هر یک از گویه‌های مورد مطالعه وزن خاصی تعلق گرفته است که جمع آنها برابر با یک است.

جدول ۷- مقادیر Sj^- برای هر روستا

Sj^-	Sj^+	روستا	Sj^-	Sj^+	روستا	Sj^-	Sj^+	روستا
۰/۰۰۰۴۸	۰/۰۰۲۲۰	گرجان	۰/۰۰۲۶۲	۰/۰۰۰۳۴	تپراقلو	۰/۰۰۰۵۳	۰/۰۰۳۶۴	الماس
۰/۰۰۰۴۰	۰/۰۰۲۱۰	عموقین	۰/۰۰۲۸۲	۰/۰۰۰۳۷	قلعه جوق	۰/۰۰۰۵۰	۰/۰۰۲۶۴	ساوجبلاغ
۰/۰۰۰۵۰	۰/۰۰۲۵۶	طالب قشلاقی	۰/۰۰۲۵۶	۰/۰۰۰۳۳	وکیل‌آباد	۰/۰۰۰۴۳	۰/۰۰۲۸۷	اردی
۰/۰۰۰۳۸	۰/۰۰۲۷۱	کرکرک	۰/۰۰۲۶۱	۰/۰۰۰۳۵	خشکه رود	۰/۰۰۰۴۰	۰/۰۰۲۶۵	حسنعلی‌کندی
۰/۰۰۰۴۴	۰/۰۰۲۹۹	حکیم قشلاقی	۰/۰۰۲۴۹	۰/۰۰۰۳۵	سامیان	۰/۰۰۰۵۰	۰/۰۰۲۸۸	گلی
۰/۰۰۰۴۸	۰/۰۰۳۱۳	آقیلاغ آقاچان	۰/۰۰۲۳۸	۰/۰۰۰۴۹	قره‌تپه	۰/۰۰۰۳۵	۰/۰۰۲۴۹	اروانق
۰/۰۰۰۴۱	۰/۰۰۲۷۹	انزاب علیا	۰/۰۰۲۶۶	۰/۰۰۰۳۸	نوران	۰/۰۰۰۳۷	۰/۰۰۲۷۵	خواجه بلاغی
۰/۰۰۰۴۵	۰/۰۰۲۰۶	امیدچه	۰/۰۰۲۷۸	۰/۰۰۰۵۱	حمل‌آباد	۰/۰۰۰۳۳	۰/۰۰۲۶۶	شهریور
۰/۰۰۰۴۶	۰/۰۰۲۸۵	شام‌اسی	۰/۰۰۲۳۸	۰/۰۰۰۳۳	بنفشه درق	۰/۰۰۰۳۳	۰/۰۰۲۳۲	جمادی
۰/۰۰۰۴۳	۰/۰۰۲۹۹	خیارک	۰/۰۰۲۶۲	۰/۰۰۰۳۸	رضی‌آباد	۰/۰۰۰۳۵	۰/۰۰۲۵۱	پیر آفر
			۰/۰۰۲۴۶	۰/۰۰۰۳۴	آقچه‌کندی	۰/۰۰۰۳۵	۰/۰۰۲۶۲	ینگجه

Source: Author's Field Studies, 2019

روستای الماس، در بالاترین سطح و روستای عموقین و امیدچه در پایین‌ترین سطح قرار داشتند. نه روستا در سطح بالا، ۱۴ روستا در سطح متوسط و در نهایت شش روستا در سطح پائین قرار داشتند.

در مرحله پایانی با توجه به نتایج جدول ۸ ارزش نهایی هر گزینه که برابر با مقادیر q است، برای هر روستا مشخص گردید. مقدار q نشانگر ارزش و وزن نهایی روستاها است، که هر چه میزان آن بیشتر باشد مطلوب‌تر است. نتایج بیانگر این امر است که در بین ۳۲ روستای بخش مرکزی شهرستان اردبیل،

جدول ۸- سطح‌بندی روستاهای مورد مطالعه بر اساس زیست‌پذیری

روستا	الماس	آق‌بلاغ آق‌اجان	خیارک	حکیم قشلاقی	قلعه جوق	اردی	شام‌اسبی	گلی
<i>q_j</i>	۰/۸۴۲	۰/۷۸۰	۰/۷۵۵	۰/۷۵۱	۰/۷۲۵	۰/۶۲۲	۰/۶۱۳	۰/۶۱۱
سطح	خیلی بالا	بالا						
روستا	خواجه بلاغی	انزاب علیا	شهریور	کرکرک	تپراقلو	حمل‌آباد	نوران	ینگچه
<i>q_j</i>	۰/۶۰۷	۰/۶۰۶	۰/۵۹۹	۰/۵۹۳	۰/۵۸۶	۰/۵۸۵	۰/۵۸۳	۰/۵۸۱
سطح	بالا	متوسط						
روستا	خشکه رود	حسنعلی‌کندی	وکیل‌آباد	رضی‌آباد	پیرآقر	ساوجبلاغ	سامیان	اروانق
<i>q_j</i>	۰/۵۷۸	۰/۴۷۷	۰/۴۷۵	۰/۴۷۴	۰/۴۵۵	۰/۴۵۲	۰/۴۵	۰/۴۴۹
سطح	متوسط							
روستا	آقچه‌کندی	طالب قشلاقی	بنفشه‌درق	جمادی	قره‌تپه	گرجان	عموقین	امیدچه
<i>q_j</i>	۰/۳۴۴	۰/۳۳۲	۰/۳۲۸	۰/۲۱۲	۰/۲۸۸	۰/۲۴۴	۰/۱۳۳	۰/۱۱۳
سطح	پایین							خیلی پایین

Source: Author's Field Studies, 2019

نتیجه‌گیری و ارائه پیشنهادها:

حکمروایی شایسته رهیافت مناسبی در مدیریت نوین روستایی جهت اعمال اقتدار اداری، اجتماعی، اقتصادی و سیاسی در راستای دستیابی به توسعه پایدار است که به دنبال ارتقای کیفیت زندگی، دستیابی به روستای سالم و زیست‌پذیر با توجه به شرایط امروزه است که از طریق فراهم نمودن شرایط مناسب در ابعاد مختلف امکان‌پذیر است. لذا با توجه به اهمیت موضوع، پژوهش حاضر با هدف بررسی اثرات شاخص‌های حکمروایی شایسته بر زیست‌پذیری در مناطق روستایی بخش مرکزی شهرستان اردبیل انجام گردیده است. در این راستا پس از شناسایی شاخص‌های حکمروایی شایسته و زیست‌پذیری، بر اساس مطالعات و پیشینه پژوهش اقدام به بررسی ارتباط بین ابعاد این متغیرها گردید. نتایج ضریب همبستگی پیرسون بیانگر این موضوع است که بین شاخص‌های مورد بررسی ارتباط متوسط تا ضعیفی از ۰/۴۹۲ تا ۰/۱۵۹ وجود دارد. پس از آنکه میزان همبستگی بین متغیرها مشخص گردید از ضریب رگرسیون چند متغیره جهت میزان تأثیر شاخص‌های حکمروایی بر زیست‌پذیری استفاده شد. نتایج یافته‌ها بیانگر این است که بین هفت شاخص حکمروایی شایسته، مشارکت‌گرایی بیشترین تأثیر را بر زیست‌پذیری در مناطق روستایی داشته است. علت این امر را می‌توان همکاری مسئولین محلی با نهادهای دولتی در اجرای طرح‌ها و همکاری با سایر تشکلهای مردمی دانست که بر توانمندی و نفوذ آنها برای ساماندهی و بسیج مردم می‌افزاید، همچنین مشورت و همفکری با روستائیان و استفاده از ایده‌ها و نظرات آنها نیز بر این امر تأثیرگذار بوده است. لذا می‌توان گفت با افزایش مشارکت مردم در مسئولیت‌های روستایی میزان زیست‌پذیری در سطح روستاها ارتقا می‌یابد و بین آنها یک رابطه متقابل و دوسویه برقرار است.

در میان شاخص‌های حکمروایی شایسته، شاخص‌های کارایی و اثربخشی، اجماع‌محوری و عدالت و برابری تأثیرات کمتری در تبیین زیست‌پذیری روستایی داشته‌اند. یافته‌ها نشان می‌دهد عدم استفاده از افراد با تجربه در فرآیند اجرای برنامه‌های روستایی و عدم استفاده بهینه از منابع باعث گردیده که مسئولین روستایی توانمندی لازم را در اجرای امور و اثربخشی لازم را نداشته باشند و تعامل و هماهنگی بین نهادهای محلی را جهت اجرای طرح‌های عمرانی در سطح روستا جهت بهبود زیست‌پذیری تحت تأثیر قرار دهد. استفاده از نفوذ و قدرت مسئولین برای حفظ منافع شخصی باعث توزیع ناعادلانه منابع و امکانات در سطح روستاهای منطقه مورد مطالعه گردیده است و توسعه پایدار مناطق روستایی و زیست‌پذیری در ابعاد اجتماعی، اقتصادی و محیطی را خدشه‌دار نموده است. نتایج حاصل از تکنیک کوپراس نشان‌دهنده این است که روستاهای مورد مطالعه از لحاظ شاخص‌های زیست‌پذیری در سطوح متفاوتی قرار داشتند و اختلاف زیادی بین روستاها از لحاظ زیست‌پذیری وجود دارد، به گونه‌ای که تنها یک روستای الماس در سطح خیلی خوب قرار داشت، علت آن را می‌توان وجود سد و دهکده توریستی در این روستا ذکر نمود که وضعیت شاخص‌های اقتصادی را در روستا بهبود بخشیده است و سبب افزایش و بهبود امکانات حمل و نقل و خدمات عمومی در این روستا شده است و حس تعلق به مکان را در روستائیان ارتقا داده است، به گونه‌ای علاوه بر تمایل به ماندگاری در روستا، امید به بهبود شرایط زندگی و آبادانی روستا نیز افزایش یافته بود. در نهایت می‌توان گفت یکی از مسائلی که در بیشتر روستاها مشاهده می‌شود، نبود مشارکت در تصمیم‌گیری‌های صورت گرفته است که میزان عدالت در توزیع خدمات و همچنین زیست‌پذیری را در میان ساکنان مناطق روستایی پایین آورده

- جهت بهبود حکمروایی از نیروهای متخصص و کارشناس در عرصه روستایی بهره گرفت.
- برنامه‌های خدمات‌رسانی و امکانات‌دهی به مناطق روستایی جهت بهبود دسترسی مناسب و افزایش عدالت و برابری در روستاها انجام گردد.
- جهت بهبود افزایش کارایی و اثربخشی از حضور و همفکری زنان در امور روستا بهره گرفت.
- از طریق بهره‌گیری از رسانه‌ها و نوآوری‌های جدید ارتباطی و اطلاع‌رسانی‌های عمومی، مردم را از قوانین و وظایف مسئولین آگاه نمود.
- پیشنهاد می‌گردد مسئولین با برگزاری جلسات عمومی برای تشریح اقدامات مربوط به فعالیت، به ارائه توضیحات به مردم بپردازند.

ملاحظات اخلاقی:

- **پیروی از اصول اخلاق پژوهش:** در مطالعه حاضر فرم‌های رضایت نامه آگاهانه توسط تمامی آزمودنی‌ها تکمیل شد.
- **حامی مالی:** هزینه‌های مطالعه حاضر توسط نویسندگان مقاله تأمین شد.
- **تعارض منافع:** بنابر اظهار نویسندگان مقاله حاضر فاقد هرگونه تعارض منافع بوده است.

4. Boozarjomhari, Kh., Esmaeili, A., Roomiani, A (2017): *THE ROLE OF RURAL INDIGENOUS KNOWLEDGE IN RURAL LIVELIHOODS, CASE STUDY: DEVIN AND TUKOR VILLAGES OF SHIRVAN COUNTY, Geography and Urban-Regional Planning*, 24, pp: 93-110. (Persian)
5. Dadvarkhani, F., Salmani, M., Farhadi, S., Zaree, Z (2011): *STRATEGIC GOOD GOVERNANCE FOR RURAL POVERTY REDUCTION, New Approaches in Human Geography*, 3 (4), pp: 103-120. (Persian)
6. Daftary, D (2019): *ELECTED LOCAL BODIES, SPACE, AND THE GOVERNANCE OF MARKET EXPANSION IN RURAL INDIA, GEOFORUM, IN PRESS, CORRECTED PROOF, Available online 1 May 2019: :156-172*
7. Darban Astane, A. R., Rezvani, M. R (2012): *EXPLAINING THE FACTORS AFFECTING RURAL GOVERNANCE IN LOCAL GOVERNMENTS, CASE STUDY: QAZVIN CITY, Urban Management*, 28, pp: 179-198. (Persian)

است. این موارد باعث چالش‌هایی چون بیکاری، فقر، رکود، انزوا، درآمد کم، بهره‌وری پایین، مهاجرت، فردگرایی، تضاد اجتماعی، آلودگی‌های محیط زیستی و در نهایت کاهش زیست‌پذیری روستاها می‌شود. در این راستا تأمین شرایط زیست سکونتگاه‌های روستایی و بهره‌مندی از خدمات و امکانات موردنیاز، جهت بهبود وضعیت معیشت و به تبع آن افزایش کارایی فضاهای روستایی می‌تواند مؤثر و کارساز باشد.

جهت رسیدن به وضع مطلوب حکمروایی شایسته در راستای زیست‌پذیری روستاها باید به بهبود و ارتقاء این مؤلفه‌ها کمک نمود. با توجه به نتایج بدست آمده در این تحقیق در جهت بهبود وضعیت در مناطق روستایی شهرستان اردبیل ارائه راهکارهای زیر ضروری به نظر می‌رسد:

- با توجه به اینکه شاخص‌های کارایی و اثربخشی، اجماع‌گرایی و عدالت و برابری در سطح پائینی قرار داشتند، پیشنهاد می‌گردد که به بهبود این شاخص‌ها توجه بیشتری گردد، برای این کار می‌توان، بازدید میدانی و سرکشی از روستا، هماهنگی و همکاری دهیاری و شورا و توزیع عادلانه منابع و امکانات افزایش یابد و استفاده از نفوذ و قدرت مسئولین برای منافع شخصی را کنترل نمود.
- در راستای بهبود و ارتقاء مسئولیت‌پذیری می‌توان با برگزاری دوره‌های آموزشی کارآمد به افزایش بینش و دانش مدیران اقدام نمود.

References:

1. Ajzashokoohi, M., Eistgoldi (2013): *INVESTIGATING THE FACTORS INFLUENCING GOOD GOVERNANCE, CASE STUDY: TURKMEN CITY, Geographical Studies of Arid Regions*, 4 (14), pp: 31-49. (Persian)
2. Ansari, M., Fahiminia, M., Farzadkia, M (2018): *NEEDS ASSESSMENT AND PRIORITIZATION OF ESTABLISHMENT OF RURAL WASTEWATER MANAGEMENT FACILITIES TO PROVIDE SAFE AND ALTERNATIVE WATER SUPPLY IN PROVINCES WITH SEVERE WATER STRESS IN IRAN, Journal of Health and Environment*, 11 (4), pp: 599-612. (Persian)
3. Bezi, Kh. R., Kiani, A., Hanifi Asl, Y., Razi, A (2011): *ANALYSIS OF SPATIAL DIFFERENCES OF SOCIAL CAPITAL IN BORDERLINE URBAN AND RURAL AREAS OF IRAN, COMPARATIVE COMPARISON OF URBAN AND RURAL CENTERS OF URMIA CITY, Iranian Journal of Sociology*, 11 (2), pp: 74-102. (Persian)

- ZANJAN CENTRAL AREA, *Geographical Space*, 17 (57), pp: 1-25. (Persian)
17. Hankins, Katherine B (2009): *THE DISAPPEARANCE OF THE STATE FROM "LIVABLE" URBAN SPACES*, *Antipode*, 41 (5), 2009 ISSN 0066-4812, Pp: 845-866.
 18. Hyden G., Court J. and Mease K. (2004): *MAKING SENSE OF GOVERNANCE: EMPIRICAL EVIDENCE FROM SIXTEEN DEVELOPING COUNTRIES*, Boulder: Lynne Rienner, forest policy and economics, 22, pp: 47-52.
 19. Jomeepoor, M., Tehrani, Sh (2013): *Explaining the Sustainability and Quality of Life in Suburban Villages*, 3, pp: 49-60. (Persian)
 20. Leach, J.M., Lee, S.E., Hunt, V. L. D., Rogers, Ch. D.F.(2017): *IMPROVING CITY-SCALE MEASURES OF LIVABLE SUSTAINABILITY: A STUDY OF URBAN MEASUREMENT AND ASSESSMENT THROUGH APPLICATION TO THE CITY OF BIRMINGHAM, UK*, *Cities*, 71, pp: 80-87.
 21. Lotfi, s., koohsari, m.j,(2009): *MEASURING OBJECTIVE ACCESSIBILITY TO NEIGHBORHOOD FACILITIES IN THE CITY, A CASE STUDY: ZONE6 IN TEHRAN*, *Cities*, 26, pp: 133-140.
 22. Mengisteab, Kidane (2009): *GOOD GOVERNANCE IN THE ERITREAN CONTEXT, WHAT DOES IT ENTAIL?*, *Eritrean Studies Review*, 2, No (2), 20-57.
 23. Meshkini, A., Moazen, S (2015): *ANALYSIS OF FAVORABLE URBAN GOVERNANCE IN SUSTAINABILITY OF CITIES, CASE STUDY: AJABSHIR*, *Environmental Preparation*, 8(29), pp: 99-132. (Persian)
 24. National association of regional councils, (2010): *RURAL BENEFITS OF THE LIVABLE COMMUNITIES ACT*, available at: www.narc.com.
 25. Omar, sk,(2010): *CHALLENGES OF THE K-ERA: THE PSYCHOLOGICAL CONTRACT OF KNOWLEDGE SHARING AND ORGANIZATIONAL COMMITMENT*, *International journal of knowledge, culture and change management*, 4, pp: 1061-1073.
 26. Rahmani Fazli, A. A., Sadeghi, M., Alipoorian, J (2014): *THEORETICAL FOUNDATIONS OF GOOD GOVERNANCE IN THE PROCESS OF MODERN RURAL MANAGEMENT*, *Urban Management*, 37, pp: 43-54. (Persian)
 8. Darban Astane, A. R., Rezvani, M. R., Motiee, S. H., Badri, S. A (2010): *MEASURING AND ANALYZING FACTORS AFFECTING RURAL GOVERNANCE IN LOCAL GOVERNMENTS, CASE STUDY: QAZVIN CITY*, *Human Geography Research*, 73, pp: 99-118. (Persian)
 9. Eisaloo, A. A., Baiat, M., Bahrami, A. A (2014): *THE VIABILITY OF A NEW APPROACH TO IMPROVING THE QUALITY OF LIFE IN RURAL COMMUNITIES, CASE STUDY: QOM CITY, KAHAK DISTRICT*, *Housing and Rural Environment*, 146, pp: 107-120. (Persian)
 10. Eizadi, A., Alavizade, S. A. A (2018): *INVESTIGATING THE ROLE OF PSYCHOLOGICAL EMPOWERMENT OF RURAL MANAGEMENT IN RURAL DEVELOPMENT AND MANAGEMENT PROCESS, CASE STUDY: RASHTKHVAR DISTRICT*, *Geographic Exploration of Desert Areas*, 6 (1), pp: 199-227. (Persian)
 11. Elmenofi, G., Bilali, H.E., Berjan, S (2014): *Governance Of Rural Development In Egypt*, *Annals of Agricultural Science*, 2 (59), pp: 285-296.
 12. Faiz, A.F., Aysha. W., Wei. B. Ch (2012): *SUSTAINABLE RURAL ROADS FOR LIVELIHOODS AND LIVABILITY*, *Procedia-Social and Behavioral Sciences*, 53, pp: 1-8.
 13. Faraji Sabokbar, H., Rezvani, M. R., Morshedi, H. B., Roosta, H (2014): *SPATIAL CLASSIFICATION OF FARS PROVINCE TOURISM BASES BASED ON TOURISM SERVICES AND FACILITIES*, *Human Geography Research*, 46(3), pp:561-581. (Persian)
 14. Gough, M (2015): *RECONCILING LIVABILITY AND SUSTAINABILITY: CONCEPTUAL AND PRACTICAL IMPLICATIONS FOR PLANNING*, *Planning Education and Research*, Vol. 35 (2), pp: 145-160.
 15. Haeidari Sareban, V., Arshadi, A., Saeb, Sh (2018): *ASSESSING THE IMPACTS OF GOVERNANCE ON RURAL TOURISM DEVELOPMENT, CASE STUDY: NAIR COUNTY*, *Tourism Area*, 7 (25), pp:33-50. (Persian)
 16. Haeidari, M. T., Shamaei, A., Sasanpoor, F., Solaimani, M., Ahadnezhad Roshani, M (2017): *ANALYSIS OF FACTORS AFFECTING THE BIODIVERSITY OF URBAN DECAY TEXTURES, CASE STUDY: DECAYED TEXTURE OF*

37. Yuan, J., Wu, Q., Liu, J. (2012): UNDERSTANDING INDIGENOUS KNOWLEDGE IN SUSTAINABLE MANAGEMENT OF NATURAL RESOURCES IN CHINA TAKING TWO VILLAGES FROM GUIZHOU PROVINCE AS A CASE, *Forest Policy and Economics*, Vol 22, pp 47-52.
27. Roknoldin Eftekhari, A. A., Azimi Aamoli, J., Poortaheri, M., Ahmadipoor, Z (2012): PROVIDING AN APPROPRIATE MODEL OF GOOD RURAL GOVERNANCE IN IRAN, *Geopolitics*, 8(2), pp: 1-28. (Persian)
28. Sanford, E.L. & Reeder, V.S. (2011): HOW CAN TRANSPORTATION AGENCIES USE PERFORMANCE METRICS TO SUPPORT OUR LIVABILITY AND SUSTAINABILITY GOALS? Retrieved From WWW.Camsys.Com. 2012.
29. Shapiro, W. R (2008): THE LOCAL CONNECTION LOCAL GOVERNMENT PERFORMANCE AND SATISFACTION WITH DEMOCRACY IN ARGENTINA, *Comparative Political Studies*, 41(3): 285-308.
30. Sharifzade, M. Sh., Abdolahzade, Gh, H., Salehi Taleshi, F., Khaje Shahkoochi, A (2017): COMPETITIVE GOVERNANCE BASED ON SOCIAL CAPITAL IN RURAL MANAGEMENT IN JOUYBAR CITY, *Geographical Space Preparation*, 7(23), pp: 105-122. (Persian)
31. Solaimani Mehrjani, M., Tavalaei, S., Rafieian, M., Zangane, A., Khazaeinezhad, F (2015): URBAN LIVING: CONCEPT, PRINCIPLES, DIMENSIONS AND INDICATORS, *Urban Planning Geography Research*, 4 (1), pp: 27-50. (Persian)
32. Suang, P. K (2008): THE CHANGING PARADIGM OF RURAL GOVERNANCE FOR SUSTAINABLE DEVELOPMENT, *Defining The Nice and Role of GIS*. Available at: <http://www.Livelihoods.org/post/docs/turmedi.rtf>.
33. Taleshi, M., Darban Astane, A. R., Moosavi, S. A (2017): EXPLANATION OF THE SPATIAL PATTERN OF GOOD RURAL GOVERNANCE AROUND KARAJ METROPOLIS, *Urban Planning Geography Research*, 5(4), pp: 585-606. (Persian)
34. UN-HABITAT(2002): THE GLOBAL CAMPAIGN ON URBAN GOVERNANCE, concept paper, 2nd Edition, Nairobi, 3- 18.
35. Wong, H. L., Wang, Y., Luo, R., Zhang, L., Rozelle, S(2017): LOCAL GOVERNANCE AND THE QUALITY OF LOCAL INFRASTRUCTURE: EVIDENCE FROM VILLAGE ROAD PROJECTS IN RURAL CHINA, *Public Economics*, v152, pp 119-132.
36. Woods, M(2005), *Rural Geography*. London: Sage.

