

Research Paper

Meaning Transfer Analysis and Ranking the Types of Usage in Urban Space According to the Parameters of Urban Planning

Marjan Mohsenzadeh^{1*}, Mohamad Aliabadi², Javid Ghanbari², Mohamad Hosein Zakeri²

1. M. A. of Architecture, Shiraz University, Shiraz, Iran.

2. Assistant Professor of Architecture, Shiraz University, Shiraz, Iran.

Received: 2020/04/21

Revised: 2020/08/24

Accepted: 2020/08/24

Use your device to scan and read the article online



DOI:

10.30495/jupm.2022.4299

Keywords:

Meaning transfer, Types of usage, Parameters of Urban Planning, Ranking, Urban Space.

Abstract

Perception is the process by which the relationship between human and the environment and using environmental stimuli. It is based on the creation of a kind of alignment between human mental states and environmental forces. So every phenomenon, including an architectural or urban building, transfers its message through meaning, when in the human scope perception. The main goal of this study is to investigate the way of meaning transfer and then ranking the types of architectural usage due to the potential of meaning transfer. This research is descriptive from research design viewpoint, which is carried out in Delphi-type survey method.

In the theoretical part of the research, internet resources studies have been used to collect required information. Data collection was done after compiling the theoretical framework of the research using a questionnaire technique. The statistical population of the study consists of all faculty and graduate students of Shiraz universities. For population attitude investigation, the types of usage were evaluated in the form of a questionnaire with the degree of adaptation to the meanings transfer potentials and parameters of urban planning in the first step. Data were analyzed from 203 returned questionnaires. The results showed that according to the average score, the ranking of the building typology value belonging to cultural, religious and residential usage are 4.33, 4.03, and 3.91 respectively. Also, the significant level of the hypothesis test showed that there is a significant difference between the various architectural usages in the possibility of providing potential of meaning transfer and parameters of urban planning. Therefore, the matching of different architectural usage is not the same in the possibility of providing potential of meaning transfer.

Then, based on the require review of the detailed plan of Shiraz city and according to the affecting meaning factors in transfer mechanism, 12 sites with cultural proposal and urban-metropolitan impact levels were identified. Then, related evaluation criteria were selected to increase citizen participation and citizenship culture. In the second step of the questionnaire, the proposed sites were ranked using the TOPSIS prioritization technique. The final result of this ranking showed that the sites of Adabiat Crossroads, Vegetable Oil Factory and Goldasht were in the first three places with numerical values of 0.83, 0.75 and 0.72, respectively.

Citation: Mohsenzadeh, M., Aliabadi, M., Ghanbari, J., Zakeri, M.H., Meaning Transfer Analysis and Ranking the Types of Usage in Urban Space According to the Parameters of Urban Planning: Journal of Research and Urban Planning, 2022; 13 (48): 103-120.

***Corresponding Author:** Marjan Mohsenzadeh

Address: M. A. of Architecture, Shiraz University, Shiraz, Iran.

Tell: 09171064730

Email: Mrj.Mohsenzadeh@yahoo.com

Extended abstract

Introduction

Perception is the process by which the relationship between human and the environment and using environmental stimuli. It is based on the creation of a kind of alignment between human mental states and environmental forces. Every phenomenon, including an architectural or urban building, transfers its message through meaning, when in the human scope perception. Only in this case can be effective communication with the environment and had a meaningful experience. In other words, human attempts to create a personal identity of urban space in his mind. Therefore, the audience's atmosphere affect our sense of environment by the organization of elements. So cognition of latent signs in the environment, lead-in audience to urban meaning perception. Previous studies in the field of humanities and urbanism related to meaning have been carried out rarely, but with regard to the extent of the effective factors on the formation of meaning, so far, no research in the field of architecture and urban planning has examined the comprehensive study of these variables. The main goal of this study is to investigate the way of meaning transfer and then ranking the types of architectural usage due to the potential of meaning transfer and parameters of urban planning.

In order to achieve the research purposes, the research questions are: what is ranking the types of architectural usage due to the potential of meaning transfer? And what is the most important types of Usage in Urban Space According to the Parameters of Urban Planning? And finally, based on the require review of the detailed plan of Shiraz city and according to the affecting meaning factors in transfer mechanism, given the results of the TOPSIS ranking technique, about the priority of cultural sites with urban-metropolitan impact levels.

Methodology

The method of this research is a combination of two quantitative and qualitative research methods. In terms of research design, it is descriptive because the purpose of this study is to describe the conditions or phenomena under study which was done in the survey subgroup of Delphi method. The Delphi method is used to examine the views of the experts on a particular topic. In the theoretical part of the research, internet resources, archives, and documentary studies have been used to collect required information. In this research, a questionnaire has been used for collecting data, in order to determine the priority of the types of architectural usage. To eliminate the risk of sampling and increasing the validity of the research, a questionnaire was distributed among the 340 members of the available statistical population through a computer or face to face visit. For the population participation, the questionnaire contained a letter which appreciated the respondents and explained the subject of questionnaire and its completion method. Also, in order to increase the validity of responses, the letter stated that the responses would be used only for statistical analysis as unknown.

In term of purpose, for population attitude investigation, the first step of the questionnaire is about the types of architectural usage were evaluated with the degree of adaptation to the meanings transfer potentials according to the Parameters of Urban Planning. Then, based on the require review of the detailed plan of Shiraz city and according to the affecting meaning factors in transfer mechanism, 12 sites with urban-metropolitan impact levels were identified. In the second step of the questionnaire, the proposed sites were ranked using the TOPSIS prioritization technique.

Results

The statistical population of the study consists of all faculty and graduate students of Shiraz universities. Data from 203

returned questionnaires were analyzed using SPSS software and TOPSIS technique. On first step of the questionnaire, types of architectural usage was performed with a five-point Likert scale, focusing on five key indicators. The results showed that according to the average score, the ranking of the building typology value belonging to cultural, religious and residential usage are 4.33, 4.03, and 3.91 respectively. Also, the significant level of the hypothesis test showed that there is a significant difference between the various architectural usages in the possibility of providing potential of meaning transfer. In the second analysis phase, TOPSIS technique was performed in the sixth step, to evaluate 12 cultural sites with urban-metropolitan impact levels. The final result of this ranking showed that the sites of Adabiat Crossroads, Vegetable Oil Factory and Goldasht were in the first three places with numerical values of 0.83, 0.75 and 0.72, respectively.

Conclusion

The first question of study is about the types of architectural usage were evaluated with the degree of adaptation to the meanings transfer potentials according to the Parameters of Urban Planning. According to the results, it can be

found that the cultural usage with an average of 33.4 in the first place and located away from other usage. This doubles the importance of cultural usage to increase citizen participation and promote a culture of citizenship. This is while religious, residential and educational usage with averages 4.03, 3.91, and 3.87 respectively, show almost the same amount. Also, industrial, agricultural and infrastructure buildings with averages of 2.46, 2.46 and 2.33 are in the last three places. As a result, it seems that different types of usage are prioritized according to their audience and the amount of time and focus that they spends on mental interaction. These usage make it possible to transfer meaning according to urban design parameters effectively by using visual and conceptual semiotics.

مقاله پژوهشی

بررسی و تحلیل چگونگی انتقال معنا و اولویت‌بندی انواع کاربری‌ها در فضای

شهری با توجه به پارامترهای برنامه‌ریزی شهری**

مرجان محسن‌زاده^۱، محمد علی‌آبادی^۲، جاوید قنبری^۲، سیدمحمدحسین ذاکری^۲

۱. کارشناسی ارشد معماری، دانشگاه شیراز، شیراز، ایران.

۲. استادیار گروه معماری، دانشگاه شیراز، شیراز، ایران.

** - این پژوهش برگرفته از پایان‌نامه کارشناسی ارشد، نویسنده اول مقاله می‌باشد.

چکیده

ادراک فرآیندی است که در رابطه متقابل انسان و محیط و با استفاده از محرک‌های محیطی، مبتنی بر ایجاد نوعی تطابق میان حالات ذهنی انسان و نیروهای محیطی رخ می‌دهد. بنابراین، هر پدیده از جمله یک بنای معماری و یا شهری زمانی که در محدوده ادراک انسان قرار می‌گیرد پیام خود را از راه معنا، انتقال می‌دهد. هدف این پژوهش، بررسی و تحلیل چگونگی انتقال معنا و یافتن اولویت‌بندی انواع کاربری‌ها، با توجه به تطابق با پارامترهای برنامه‌ریزی شهری در انتقال معنا است. این پژوهش از لحاظ هدف، یک پژوهش کاربردی و از نظر طرح پژوهش، توصیفی بشمار می‌رود که در زیر گروه پیمایشی از نوع روش دلفی انجام پذیرفت. در بخش نظری بمنظور گردآوری داده‌ها، از مطالعات اسنادی استفاده شده است. پس از تدوین چارچوب نظری پژوهش گردآوری داده‌ها با استفاده از روش پرسش‌نامه به صورت میدانی انجام شده است. جامعه آماری پژوهش، شامل تمامی استادان و دانشجویان تحصیلات تکمیلی دانشگاه‌های شهر شیراز می‌باشد. برای نگرش سنجی جامعه، در مرحله نخست، انواع کاربری‌های شهری در قالب پرسش‌نامه‌ای با مقدار تطابق با پتانسیل‌های انتقال معنا و پارامترهای برنامه‌ریزی شهری مورد سنجش قرار گرفت. سپس داده‌های حاصل از تعداد ۲۰۳ پرسش‌نامه‌های برگزینی تجزیه و تحلیل شد. یافته‌ها نشان داد که اولویت‌بندی انواع کاربری‌ها در فضای شهری با توجه به پارامترهای برنامه‌ریزی، به ترتیب متعلق به کاربری‌های فرهنگی، مذهبی و مسکونی با مقادیر ۴/۳۳، ۴/۰۳ و ۳/۹۱ است. سطح معناداری آزمون فرضیه، نشان داد که بین کاربری‌های گوناگون، در امکان برآورده‌سازی پتانسیل‌های انتقال معنا و پارامترهای برنامه‌ریزی شهری اختلاف معنادار وجود دارد. سپس بر اساس لزوم بازبینی طرح تفصیلی شهر شیراز و با توجه به مؤلفه‌های موثر بر سازوکار انتقال معنا، تعداد ۱۲ سایت با کاربری پیشنهادی فرهنگی و سطح تأثیر شهری-فراشهری شناسایی شدند. پس از آن به انتخاب معیارهای ارزیابی مرتبط برای افزایش مشارکت شهروندان و فرهنگ شهروندی، اقدام گردید. در مرحله دوم پرسش‌نامه، سایت‌های پیشنهادی با در نظر گرفتن امتیازهای هر معیار، با استفاده از روش اولویت‌بندی تاپسیس رتبه‌بندی شدند. نتیجه نهایی این رتبه‌بندی نشان داد که سایت‌های چهارراه ادبیات، کارخانه روغن نباتی و گلدشت به ترتیب با مقدار عددی ۰/۸۳، ۰/۷۵ و ۰/۷۲ در سه جایگاه نخست قرار گرفتند.

تاریخ دریافت: ۱۳۹۹/۰۲/۰۲

تاریخ داوری: ۱۳۹۹/۰۶/۰۳

تاریخ پذیرش: ۱۳۹۹/۰۶/۰۳

از دستگاه خود برای اسکن و خواندن مقاله به صورت آنلاین استفاده کنید



DOI:

10.30495/jupm.2022.4299

واژه‌های کلیدی:

انتقال معنا، انواع کاربری‌ها، پارامترهای برنامه‌ریزی شهری، اولویت‌بندی، فضای شهری.

* نویسنده مسئول: مرجان محسن‌زاده

نشانی: کارشناسی ارشد معماری، دانشگاه شیراز، شیراز، ایران.

تلفن: ۰۹۱۷۱۰۶۴۷۳۰

پست الکترونیکی: Mrj.Mohsenzadeh@yahoo.com

مقدمه

معماری و شهرسازی و علوم محیطی به مطالعه تطابق انواع کاربری‌ها با پارامترهای برنامه‌ریزی شهری و توان استفاده از پتانسیل‌های انتقال معنا نپرداخته است. افزون بر این، تاکنون اولویت‌بندی در ارتباط با انواع گونه‌شناسی ساختمان در تطابق با انتقال معنا صورت نگرفته است و اهمیت کاربری‌ها نسبت به هم سنجیده نشده است. هدف این پژوهش در ابتدا بررسی و تحلیل چگونگی انتقال معنا و یافتن اولویت‌بندی انواع کاربری‌ها، با توجه به تطابق با پارامترهای برنامه‌ریزی شهری در انتقال معنا است. در راستای نیل به هدف مطرح شده، پرسش نخست پژوهش این است که در ارتباط با انواع کاربری‌ها و گونه‌شناسی ساختمان، کدام گروه از کاربری‌ها تطابق بیشتری با پتانسیل‌های انتقال معنا و پارامترهای برنامه‌ریزی شهری دارند؟ از طرفی سازوکارهای موثر بر شکل‌گیری فضای شهری فراتر از آن است که با تقلیل آن به نقشه کاربری زمین بتوان به آن دست یافت. این گسست در ارتباط با تبعات تقلیل برنامه‌ریزی شهری به نقشه طرح تفصیلی، نشانگر لزوم بازبینی و اصلاح در فضای شهری و سازماندهی آن در پیوند با معنا و محتوا است (Ahmadi et al., 2020: 103)، تا بتوان به کیفیت فضایی مطلوب‌تری نیل شد. بنابراین، پرسش دوم پژوهش در پی این است که چگونه می‌توان با شناسایی و بهره‌گیری از شاخص‌های موثر بر معنا با توجه به مؤلفه‌های کالبدی، کارکردی و محیطی به انتخاب سایت مناسب در طرح تفصیلی اقدام نمود؟ هم‌چنین، فرضیه پژوهش به بررسی وجود اختلاف معنادار بین کاربری‌های گوناگون در امکان برآورده‌سازی پتانسیل‌های انتقال معنا می‌پردازد. در ادامه به بیان پیشینه و مبانی نظری پژوهش در ارتباط با شناخت و تحلیل معیارهای موثر بر چگونگی انتقال معنا پرداخته می‌شود. از این رو با مقوله معنا و پتانسیل‌هایی که در اختیار طراح قرار می‌دهد بیش‌تر آشنا می‌شویم. سپس داده‌ها و روش‌شناسی پژوهش و تجزیه و تحلیل داده‌ها بیان خواهد شد. در نهایت در قسمت نتیجه‌گیری، سوال‌های مطرح شده پاسخ داده خواهند شد.

پیشینه پژوهش و مبانی نظری

عدم توجه به ابعاد اجتماعی در آفرینش فضاهای شهری، سبب عدم وجود آرامش در شهرهای امروزی است، چنین پیامدهایی حاکی از غفلت نسبت به پاسخگویی به نیازهای انسان است (Sheikhi & Rezaei, 2017: 83). رابطه متقابل انسان و محیط شامل نخستین تلاش آگاهانه یا ناآگاهانه انسان، مبتنی بر ایجاد نوعی تطابق و همخوانی میان حالات ذهنی خود و نیروهای محیطی ناشی از پدیده است، تنها در این صورت می‌توان ارتباط موثر با محیط برقرار کرد. در جریان برقراری ارتباط و پس از دریافت داده‌ها، ساختار ذهنی در انسان

امروزه آنچه در ارزیابی شهرها لحاظ می‌شود، کیفیت عرصه‌های عمومی شهری و ابعاد اجتماعی موجود در آن است که حیات و زندگی شهروندی را بیش از سایر عوامل فراهم می‌آورد (Heidarzadeh & pouryazdanparast, 2020: 65). زمانی که یک بنا در محدوده ادراک انسان قرار می‌گیرد، او با ایجاد نوعی تطابق و همخوانی میان حالات ذهنی خود و نیروهای محیطی ناشی از پدیده، در تلاش برای کسب تجربه معناداری از محیط است (Rafieian et al., 2019: 411). به بیان دیگر انسان در پی ایجاد هویتی شخصی از فضای معماری و شهری در ذهن خود است. در این راستا می‌توان گفت، خوانش پیام، با بازخوانی نشانه‌های نهفته در بنا و تأویل آن نشانه‌ها توسط مخاطب اثر معادل است (Noghrekar & Mannan-Raeisi, 2012: 45). بنابراین، محیط بر ادراکات و رفتار مخاطب به عنوان کاربر فضا با رویکردی تعاملی تأثیر می‌گذارد (Sajadzadeh & Eris, 2017: 274) و رفتار محیطی شخص را شکل می‌دهد. بنابراین، معنا و محیط در تطابق با هم هستند و در طراحی هر فضا امکان انتقال معنا را نیز، باید در نظر گرفت. یکی از روش‌هایی که از دهه‌های گذشته به منظور ارزیابی کیفیت فضاهای شهری مورد استفاده قرار می‌گرفت، ارائه پارامترهای مشخص با عنوان مولفه‌های کیفی محیط بوده است (Farrokhian & Mayedzadeh, 2020: 24)، که در نهایت با ارزیابی مولفه‌ها، به مقدار مطلوبیت یا عدم مطلوبیت محیط اشاره می‌کند (Sheikhi & Rezaei, 2017: 90). پس شناخت کیفیت محیط کالبدی و پارامترهای برنامه‌ریزی شهری و تأثیر آن بر الگوهای رفتاری افراد در پهنه شهر می‌تواند لزوم به کارگیری و ابزارهای دست‌یابی به آن را نمایان سازد (Salarifar & Masoomi, 2017: 145). پس روش‌های ارتقاء پارامترهای طراحی شهری و تأثیر آن بر الگوهای رفتاری ساکنان در مناطق گوناگون شهر شیراز نیاز به موشکافی دقیق دارد. تدوین ضوابط کارآمد و متناسب با شرایط محیطی و ارائه الگوهای مناسب، می‌تواند به ایجاد ساختاری مناسب در پهنه شهر بیانجامد (Kaghazadlou et al., 2020: 100).

امروزه بسیاری از صاحب‌نظران حوزه معماری و شهرسازی، یکی از مباحث مهم در ساماندهی شهری را، توجه به کیفیت فضایی می‌دانند (Heidarzadeh & pouryazdanparast, 2020: 65). انجام این پژوهش از آن جهت ضرورت دارد که مطالعات پیشین در حوزه علوم انسانی و روان‌شناسی محیطی مرتبط با کیفیت فضایی و انتقال معنا، به صورت پراکنده صورت گرفته است، ولی تاکنون پژوهشی در حوزه

بنابراین روش طراحی پارامتریک بر مبنای مجموعه دینامیکی از قوانین عمل می‌کند. که در آن می‌توان از تغییرات پارامترها، الگوهای طراحی مناسبی را ایجاد کرد (Adibi-saad & nezhad & Azimi, 2012: 83). در ادامه به بررسی فرآیند ارائه شده در شکل ۱ در قالب سه گام کسب معنا، می‌پردازیم.

به منظور تجزیه و تحلیل فعال می‌شود و در نهایت با استفاده از حافظه، به شناخت دست می‌یابد (Krimsky et al, 2017: 84; Mitchell & Phillips, 2015: 5; Karatekin, 2013: 868). مرحله بعدی شناختی، زمانی است که معقولات اولیه، منشأ انتزاع مفاهیم ثانویه هستند. در این الگوریتم، حالت‌های گوناگونی از تطابق تا تناقض، در پارامترها می‌تواند رخ دهد (Carstone, 2016: 156).



شکل ۱. سه مرحله اساسی فرآیند کسب معنا شامل ادراک حسی، تعقل و حافظه (منبع: مطالعات نویسندهگان، ۱۳۹۹)

دانست (Spaulding, 2015: 472). بی‌تردید کیفیت کالبدی محیط در مقدار و چگونگی برقراری روابط اثرگذار خواهد بود (shakoor, 2018: 85).

گام دوم: تعقل با هدف پردازش داده‌ها

در این گام، ذهن برای داشتن درک درست از مجموعه‌ای از داده‌ها، تمایل به ساخت الگو دارد تا به آن نظم ببخشد و هر جز از داده‌ها را در محل خود قرار دهد (Lawson, 2019: 136). انباشت داده‌ها در سیر توسعه خود با بی‌نظمی مواجه می‌شوند و داده‌ها در حاشیه بی‌نظمی حاصل می‌شود. هر چه بی‌نظمی بیش‌تر باشد امکان حصول داده‌ها دشوارتر می‌گردد. اما نظم و بی‌نظمی، هر دو ابزار سنجش، و قابل تبدیل به یکدیگر هستند (Carruthers, 2015: 500). چنانچه این الگوها ساختار منظمی یافته، به تعامل مناسب فرد با محیط کمک بیش‌تری می‌کند تا از این طریق قادر به پیش‌بینی پدیده‌های در آینده باشد. ذهن برای ساخت الگو، ابتدا داده‌های دریافتی را حفظ و سپس آن‌ها را رده‌بندی^۱ می‌نماید (Kesselring & Müller, 2011: 327). در گام بعدی، از مونتاژ مفاهیم اولیه، داده‌های دیگری می‌سازد که به طور کلی پرداخته ذهن است و داده‌های ثانویه شکل می‌گیرد (Voskamp et al., 2018: 517). سپس با برقراری ارتباط میان رده‌ها موفق به نتیجه‌گیری می‌شود. از این پس در هر بار مشاهده بعدی داده‌ها، برای بازشناسی مرور

گام نخست: ادراک حسی، برقراری ارتباط و ادراک پدیده‌ها

انسان در رویارویی با یک پدیده، ابتدا با حواس پنج‌گانه با آن روبه‌رو می‌شود و حواس را ابزاری برای شناخت می‌گرداند (Fuller, 2016: 5). در این راستا اجزای محیط، نقش فرستنده و اعضای حسی، نقش گیرنده آن‌ها را ایفا می‌کند. بنابراین، در فرآیند ادراک داده‌ها، هر آنچه در پیرامون فرد است به عنوان فرستنده، و بشر به عنوان گیرنده پیام، در نظر گرفته می‌شود (Abbaszadegan & et al., 2014: 107). در این رویارویی انسان با دو مفهوم فرآیند اولیه و ثانویه تفکر روبه‌رو می‌شود (Pallasma, 2015: 127). بخش اولیه فرآیند شامل فعالیت چندگانه پردازش‌های موازی اندیشه‌های ابتدایی در حواس هستند و به صرف حضور پدیده در نزد شخص پدید می‌آید (Koster-Hale et al, 2014: 65). و پس از آن عقل به عنوان قوه تشخیص در انسان داده‌ها را توسط فرآیند ثانویه ادراک برای پرداختن به جزئیات، گزینش می‌کند (Heersmink, 2017: 21). وجود کیفیت‌های محیطی در فضاهای شهری، در سطوح ابتدایی موجب مکث برای درک فضا و در سطح فراتر، منجر به برقراری تعاملات اجتماعی می‌شود (Sheikhi & Rezaei, 2017: 92). بنابراین، الگوی ساخت کالبدی محیط را می‌توان ساده‌ترین راه برای دستیابی به شکل‌گیری همبستگی اجتماعی

¹ Taxonomies

با توجه به مطالب گفته شده در سه گام، جایگاه معنا در فرآیند ادراک و چگونگی انتقال آن روشن گردید. بنابراین، می‌توان بیان کرد که معنا به عنوان هدایت‌گر فرآیند داده‌ها، شامل اشخاص، اشیا و حوادث پیرامون است که رفتارهای انسان را هدایت می‌کنند (Dodonov & Dodonov, 2011: 1346). پس در ارتباط متقابل انسان و محیط از این رویکرد تعاملی می‌توان بهره‌مند شد. ولی امروزه شهرهای کشور نه به مثابه پویایی از ارتباطات انسان و محیط، بلکه به عنوان مجموعه‌ای از کالدهای مبتنی بر بازساخت فضا تولید شده‌اند. این گسست در ارتباط با تبعات تقلیل برنامه‌ریزی شهری به نقشه طرح تفصیلی، نشانگر لزوم بازبینی و اصلاح در فضای شهری و سازماندهی آن در پیوند با معنا و محتوا است (Ahmadi et al, 2020: 103)، تا بتوان به کیفیت فضایی مطلوب‌تری نایل شد. از این رو روش‌های ارتقاء پارامترهای طراحی شهری و تأثیر آن بر الگوهای رفتاری ساکنان در مناطق گوناگون شهر، نیاز به موشکافی دقیق دارد. بنابراین، سازوکارهای موثر بر شکل‌گیری فضای شهری فراتر از آن است که با تقلیل آن به نقشه کاربری زمین بتوان به آن دست یافت. لذا تطابق انواع کاربری‌ها با پتانسیل‌های انتقال معنا و پارامترهای برنامه‌ریزی شهری هدف این پژوهش قرار گرفت. در این راستا ابتدا مطالعات پیشین در حوزه معنا و روان‌شناسی محیط بررسی گردید. ولی با توجه به گوناگونی کاربری‌های ساختمان، تاکنون هیچ پژوهشی در حوزه معماری و شهرسازی و علوم محیطی به مطالعه جامع آن‌ها نپرداخته است. افزون بر این تاکنون هیچ اولویت‌بندی بین کاربری‌ها با پتانسیل‌های انتقال معنا لحاظ نشده است و اهمیت آن‌ها نسبت به هم سنجیده نشده است. در جدول شماره ۱ به بررسی و بیان مطالعات پیشین در خصوص معنا بر اساس سال انتشار، در تعدادی از کاربری‌ها پرداخته شده است.

می‌شود. اگر اختلاف بین ورودی پیش‌بینی شده و شرایط واقعی، که همان خطای پیش‌بینی (PEM) است کوچک باشد، ذهن نیاز به تجدید نظر ندارد (Bruin & Michael, 2016: 60). حال اگر این اختلاف زیاد باشد، ذهن با جذب داده‌های جدید و حذف داده‌های غلط تجدید نظر می‌کند (Compère et al., 2016: 60). بنابراین، تمامی دانش‌های تشکیل دهنده شناخت، در حال تغییر دائم بوده و با کیفیتی منعطف و با قابلیت جذب بی‌نهایت داده‌های جدید، فاقد ثبات هستند (Noghrekar et al, 2012: 143).

گام سوم: تشکیل حافظه و بکارگیری معنا

گام سوم، عملکرد حافظه در بکارگیری معنا است، هر فرد در مواجهه با مسائل و برای درک آن‌ها به حافظه خود مراجعه می‌کند و با توجه به برداشتی که از مسئله دارد به جذب داده‌ها می‌پردازد (Mondschein & Moga, 2018: 265). مقدار واقعی داده‌های جذب شده، تابع شناخت بیننده از بافت پیام است (Karatekin, 2013: 870). روشن است که در دو حالت یک داده‌ها نمی‌تواند شناخته شود. نخست هنگامی که رده داده‌های جدید اصلا در ذهن وجود نداشته باشد و دوم زمانی که به عللی ذهن نتواند رده آن داده‌ها را پیدا کند (Voskamp et al., 2018: 520). چنانچه نشانه‌ها توسط انسان دریافت و ادراک نشوند، محیط از نظر آن‌ها بی‌معنا خواهد بود (Pourdeihimi, 2016: 18). و در صورتی که معنادار تلقی گردد حس مکان ایجاد کرده و تعلق ذهنی ایجاد می‌کند (Rezvani, 2017: 26). پس معانی خلاصه فهم انسان در برقراری ارتباط با محیط را شکل می‌دهند (Karimimoshaver et al, 2016: 68)، و انسان به واسطه آن‌ها ایجاد تعامل می‌کند (Ujang & Zakariya, 2015: 709).

جدول ۱. طبقه‌بندی مطالعات پیشین در حوزه معماری و شهرسازی

ردیف	حوزه اصلی	موضوع مورد بررسی	نتیجه	پژوهشگران
۱	معماری داخلی	نقش معماری داخلی در تجلی معنا	انتقال مفاهیم کیفی	(Mokhtabad-emraei & Panahi, 2007: 107-118)
۲	شهرسازی	بررسی نمادهای فرهنگی در مناظر شهری	بهره‌گیری از نمادهای انعکاس‌دهنده فرهنگ و اعتقادات ساکنان در تعدیل روحيات اجتماعي	(Karimian, 2011: 119-132)
۳	کاربری تجاری	معنا و آفرینش هویت در بازار	ماهیت پویای مکان	(Mirzaee et al., 2013: 121-141)
۴	کاربری مذهبی	نسبت معنا و شکل	نگاه عارفانه و شهودی مبتنی بر هندسه و ریاضیات	(Imantalab & Gerami, 2012: 77-88)

¹ Prediction Error Minimization (PEM)

۵	کاربری حمل و نقل	طراحی ایستگاه راه آهن با تکیه بر اصول ادراک محیط	کلیت فضا با تکیه بر نظم ساختاری، فضایی، سکانس ها و عملکردی	(Rezazadeh & Mirheidar, 2012: 85-98)
۶	شهرسازی	اصلاح و طراحی بافت فرسوده	افزایش مشارکت شهروندان، با توجه به گروه سنی غالب استفاده کنندگان	(Hanachi & Azad-Armaki, 2012: 87-97)
۷	کاربری تجاری	ادراک شهروندان از محیط شهری (منظر هتل)	بدیع بودن تأثیر ارتفاع ساختمان هتل در شهر	(Faizi & Asadpour, 2013: 107-121)
۸	کاربری مذهبی	رابطه معنا، زیبایی، شکل و سازه در مساجد برجسته تاریخی	استفاده از الگوریتمی متشکل از سبک، فرهنگ، عملکرد و اقلیم منجر به به آسایش فیزیکی و روانی در معماری	(Hejazi & Mehdizadeh, 2014: 9-24)
۹	شهرسازی	زیبایی شناختی فضاهای عمومی شهری	تأثیر گروه سنی در ادراک	(Kashani-et Hamedani al., 2015: 19-30)
۱۰	کاربری تجاری	ادراک فضایی در بازارهای سنتی ایران	مؤلفه معنا، وجه اشتراک نظام کالبدی، نظام کارکردی و نظام ادراکی	(Abbasi et al., 2015: 291-316)
۱۱	کاربری تجاری	تحلیل مؤلفه معنا در بازار سنتی ایرانی	وجود مؤلفه های معنا در بازار سنتی تأیید شد	(Abbasi et al., 2016: 159-176)
۱۲	کاربری مذهبی	ادراک فضایی مجموعه امامزاده صالح (ع) تجریش تهران	تفاوت دیدگاه شهروندان (کیفی) و متخصصان (کمی و کالبدی) در ادراک فضایی	(Karimi-Yazdi et al., 2017: 13-26)
۱۳	کاربری فرهنگی	شکل گیری هویت در فضاهای شهری پیرامون پل های تاریخی	تأثیر مؤلفه های معنا بر در ارتقای کیفیت فضای و ایجاد حس تعلق در شهروندان	(Tarkashvand et al., 2018: 5-14)
۱۴	شهرسازی	نقش نشانه های شهری بر هویت فضا	شناسایی خوانش شهر و از عناصر مهم هویت- بخشی در جامعه	(Moosavi & Shakoor, 2019: 1-10)

(منبع: مطالعات نویسندگان، ۱۳۹۹)

روش پژوهش

صاحب نظران متخصص در چندین مرحله اصلاح و نهایی شد. بنابراین، سؤالها پرسش نامه از اعتبار محتوایی یا روایی لازم برخوردارست. بمنظور ارزیابی قابلیت اطمینان یا پایایی پرسش نامه از آزمون های آلفای کرونباخ^۲، آزمون دو نیمه کردن و آزمون اسپیرمن-براون استفاده شده است. نتایج آزمون های پایایی در جدول ۲ نشان داده شده است. با توجه به نتایج این جدول پرسش نامه از پایایی مناسب برخوردار است.

این پژوهش در زیر گروه پیمایشی از نوع روش دلفی^۱ انجام می پذیرفته است. روش دلفی، برای بررسی دیدگاه های جمع صاحب نظر در مورد یک موضوع خاص استفاده می شود (Sarmad et al., 2012: 84). برای این منظور داده ها، در دو مرحله با استفاده از روش پرسش نامه و به صورت میدانی، گردآوری شدند. در این پژوهش سؤال های پرسش نامه با نظر

جدول ۲. نتایج آزمون پایایی پرسش نامه

سوال	آلفای کرونباخ	ضریب آزمون دو نیمه کردن	ضریب آزمون گاتمن ^۳
تطابق کاربری با معنا	۰/۷۰۰	۰/۶۴۵	۰/۷۶۸

(منبع: مطالعات نویسندگان، ۱۳۹۹)

^۳ Guttman

^۱ Delphi Technique
^۲ Cronbachs

که در این پژوهش به شش طبقه کلی تقسیم می‌شوند. حجم هر طبقه به شرح مندرج در جدول ۳ است.

پرسش‌نامه با چند سوال عمومی برای تفکیک جامعه آماری آغاز گشت. جامعه آماری پژوهش، شامل کلیه استادان و دانشجویان تحصیلات تکمیلی دانشگاه‌های شهر شیراز می‌باشد،

جدول ۳. حجم جامعه آماری

گروه	طبقه	حجم طبقه	در صد از کل جامعه
استادان	دانشگاه شیراز	۱۵	۳/۷۴
	دانشگاه آزاد	۲۰	۴/۹۹
	دانشگاه‌های غیرانتفاعی	۳۰	۷/۴۸
دانشجویان	دانشگاه شیراز	۸۱	۲۰/۱۹
	دانشگاه آزاد	۱۳۵	۳۳/۶۷
	دانشگاه‌های غیرانتفاعی	۱۲۰	۲۹/۹۳
جمع		۴۰۱	۱۰۰

(منبع: مطالعات نویسندگان، ۱۳۹۹)

از جامعه آماری پژوهش، که ارتباط با آنان میسر بود، قرار داده شد. پرسش‌نامه‌ها از طریق رایانامه و مراجعه حضوری برای جامعه فرستاده شد. مقدار پرسش‌نامه‌های برگشتی به تفکیک هر گروه از جامعه آماری پژوهش در جدول ۴ ارائه شده است.

برای حذف ریسک نمونه‌گیری و ارتقای روایی داخلی و بیرونی پژوهش، هیچ‌گونه نمونه‌گیری از جامعه آماری پژوهش انجام نپذیرفت. در نتیجه پرسش‌نامه بین جامعه آماری توزیع شد. لذا، با توجه به داده‌های موجود، پرسش‌نامه‌ها در اختیار تعداد ۳۴۰ نفر

جدول ۴. داده‌های مربوط به پرسش‌نامه‌های توزیع و برگشت شده به تفکیک طبقات جامعه آماری پژوهش

گروه	طبقه	تعداد پرسش‌نامه‌های توزیع شده	تعداد پرسش‌نامه‌های برگشت شده	در صد نسبی از کل
استادان	دانشگاه شیراز	۱۵	۱۳	۶/۴۰
	دانشگاه آزاد	۱۵	۱۱	۵/۴۲
	دانشگاه‌های غیرانتفاعی	۲۰	۱۳	۶/۴۰
دانشجویان	دانشگاه شیراز	۷۰	۶۰	۲۹/۵۶
	دانشگاه آزاد	۹۰	۵۰	۲۴/۶۳
	دانشگاه‌های غیرانتفاعی	۱۳۰	۵۶	۲۷/۵۹
جمع		۳۴۰	۲۰۳	۱۰۰

(منبع: مطالعات نویسندگان، ۱۳۹۹)

در ارتباط با انواع کاربری‌ها و گونه‌شناسی ساختمان، کدام گروه از کاربری‌ها را دارای تطابق بیش‌تری با پتانسیل‌های انتقال معنا با توجه به پارامترهای طراحی شهری می‌دانند.

در مرحله نخست پرسش‌نامه، از جامعه خواسته شد تا با توجه به گونه‌شناسی ساختمان‌ها (IBC, 2020; Bardage, 2017: 337) که در جدول ۵ جمع‌بندی از آن ارائه شده است، بیان کنند

جدول ۵. گونه‌شناسی ساختمان‌ها

ردیف	Buildings Typology	گونه‌شناسی ساختمان	کاربری‌های پیشنهادی
۱	Commercial buildings	ساختمان‌های تجاری	فروشگاه، مرکز خرید، بازار، آسمان خراش، سوپر مارکت، رستوران، هتل، کافی نت، دفتر تجاری، آرایشگاه، داروخانه، فروشگاه تعمیر خودرو، کارواش، پمپ بنزین
۲	Government buildings	ساختمان‌های دولتی	کسول‌گری، دادگاه، سفارت، خانه مجلس، ادارات خدمات دولتی (پست، برق، آب و ...)، ایستگاه پلیس، زندان‌ها، ایستگاه آتش‌نشانی، بایگانی

^۱ International Building Code

۳	Residential buildings	ساختمان‌های مسکونی	آپارتمان، مجموعه مسکونی، خانه شهری، دوبلکس، ویلا
۴	Medical buildings	ساختمان‌های پزشکی	بیمارستان روان‌پزشکی، بیمارستان، خانه پرستاری، قرنطینه
۵	Educational buildings	ساختمان‌های آموزشی	کالج، مدرسه، مدارس شبانه روزی، سالن ورزشی، کارگاه‌های آموزشی
۶	Cultural buildings	ساختمان‌های فرهنگی	سالن شهر، کتابخانه، گالری، موزه، تئاتر، سالن کنسرت، سینما، خانه اپرا، سالن اجتماعات
۷	Agricultural buildings	ساختمان‌های کشاورزی	انبار غله، مزرعه، انبار غذا، گلخانه، سیلو و ...
۸	Industrial buildings	ساختمان‌های صنعتی	کارخانه‌ها، مرغ‌داری، کشتارگاه، ریخته‌گری، انواع نیروگاه و ...
۹	Military buildings	ساختمان‌های نظامی	انبار مهمات، سربازخانه، پناهگاه، تسلیحات نظامی
۱۰	Religious buildings	ساختمان‌های مذهبی	مسجد، کلیسا، صومعه، آتش معبد، حرم، کنیسه، معبد، بت‌کده
۱۱	Transport buildings	ساختمان‌های حمل و نقل	فرودگاه، ایستگاه اتوبوس، ایستگاه مترو، ایستگاه تاکسی، ایستگاه راه آهن، اسکله کشتی‌رانی
۱۲	Infrastructure buildings	ساختمان‌های زیرساخت	زیرساخت‌های مربوط به نیروگاه‌های آب، برق، گاز، نفت و ...

(منبع: IBC, 2020; Bardage, 2017: 337)

پاسخ‌دهندگان، بیش‌ترین تطابق را بر اساس طیف لیکرت با انتخاب گزینه خیلی زیاد، به ترتیب در کاربری‌های فرهنگی با ۵۴/۱۹ درصد، مذهبی با ۴۱/۳۸ درصد و مسکونی با ۲۹/۰۶ درصد می‌دانند.

(
آماره‌های توصیفی حاصل از مرحله نخست پرسش‌نامه، اولویت بندی کاربری مطابق با پتانسیل انتقال معنا با توجه به پارامترهای طراحی شهری در جدول شماره ۶ ارائه شده است. داده‌های این جدول شامل تعداد، توزیع فراوانی و درصد فراوانی است.

جدول ۶. آماره‌های توصیفی مرحله نخست پرسش‌نامه، اولویت‌بندی کاربری‌ها مطابق با پتانسیل انتقال معنا و پارامترهای طراحی شهری

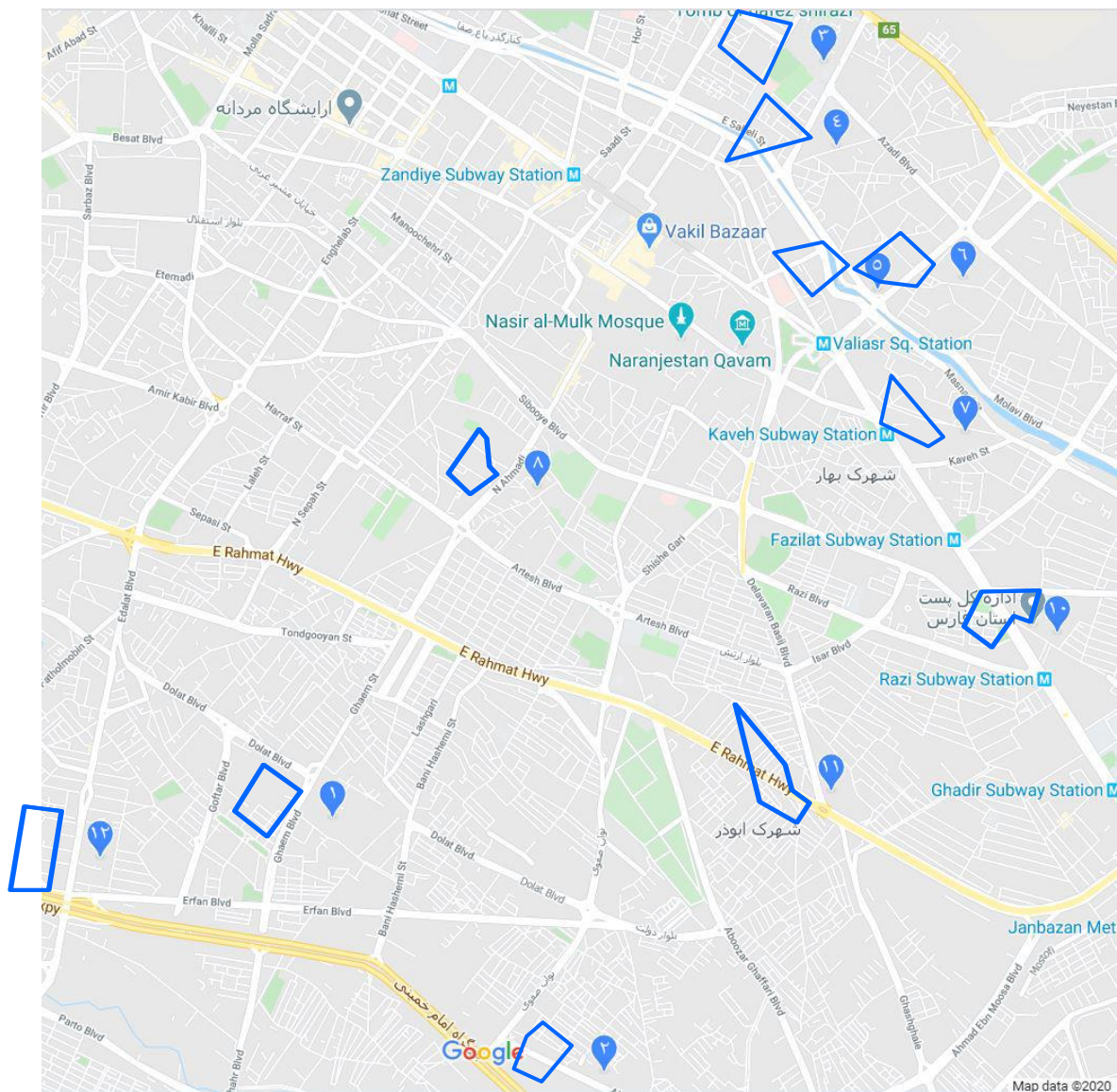
شماره	گونه‌شناسی ساختمان	بسیار کم	کم	متوسط	زیاد	بسیار زیاد
	تعداد	۱۶	۵۸	۵۸	۴۲	۹
	درصد	۷/۸۸	۲۸/۵۷	۲۸/۵۷	۲۰/۶۹	۴/۴۴
	درصد تجمعی	۷/۸۸	۳۶/۴۵	۶۵/۰۲	۸۵/۷۱	۹۰/۱۵
۱	ساختمان‌های تجاری	۳۳	۳۲	۴۳	۵۲	۲۴
	درصد	۱۶/۲۶	۱۵/۷۶	۲۱/۱۸	۲۵/۶۲	۱۱/۸۲
	درصد تجمعی	۱۶/۲۶	۳۲/۰۲	۵۳/۲۰	۷۸/۸۲	۹۰/۶۴
۲	ساختمان‌های دولتی	۴	۱۷	۲۹	۷۱	۵۹
	درصد	۱/۹۷	۸/۳۷	۱۴/۲۹	۳۴/۹۸	۲۹/۰۶
	درصد تجمعی	۱/۹۷	۱۰/۳۴	۲۴/۶۳	۵۹/۶۱	۸۸/۶۷
۳	ساختمان‌های مسکونی	۱۱	۴۲	۵۸	۴۷	۲۶
	درصد	۵/۴۲	۲۰/۶۹	۲۸/۵۷	۲۳/۱۵	۱۲/۸۱
	درصد تجمعی	۵/۴۲	۲۶/۱۱	۵۴/۶۸	۷۷/۸۳	۹۰/۶۴
۴	ساختمان‌های پزشکی	۶	۱۳	۳۵	۷۳	۵۶
	درصد	۲/۹۶	۶/۴۰	۱۷/۲۴	۳۵/۹۶	۲۷/۵۹
	درصد تجمعی	۲/۹۶	۹/۳۶	۲۶/۶۰	۶۲/۵۶	۹۰/۱۵
۵	ساختمان‌های آموزشی	۵	۱۰	۱۵	۴۲	۱۱۰
	تعداد	۵	۱۰	۱۵	۴۲	۱۱۰
۶	ساختمان‌های فرهنگی	۵	۱۰	۱۵	۴۲	۱۱۰

						درصد		
	۱۰/۳۴	۵۴/۱۹	۲۰/۶۹	۷/۳۹	۴/۹۳	۲/۴۶		
	۱۰۰	۸۹/۶۶	۳۵/۴۷	۱۴/۷۸	۷/۳۹	۲/۴۶	درصد تجمعی	
	۲۷	۱۲	۲۲	۴۰	۶۳	۳۹	تعداد	
۷	۱۳/۳۱	۵/۹۱	۱۰/۸۴	۱۹/۷۰	۳۱/۰۳	۱۹/۲۱	درصد	ساختمان‌های کشاورزی
	۱۰۰	۸۶/۶۹	۸۰/۷۸	۶۹/۹۴	۵۰/۲۴	۱۹/۲۱	درصد تجمعی	
	۲۴	۱۳	۳۱	۴۱	۳۵	۵۹	تعداد	
۸	۱۱/۸۳	۶/۴۰	۱۵/۲۷	۲۰/۲۰	۱۷/۲۴	۲۹/۰۶	درصد	ساختمان‌های صنعتی
	۱۰۰	۸۸/۱۷	۸۱/۷۷	۶۶/۵۰	۴۶/۳۰	۲۹/۰۶	درصد تجمعی	
	۲۳	۱۶	۲۴	۴۵	۵۶	۳۹	تعداد	
۹	۱۱/۳۳	۷/۸۸	۱۱/۸۲	۲۲/۱۷	۲۷/۵۹	۱۹/۲۱	درصد	ساختمان‌های نظامی
	۱۰۰	۸۸/۶۷	۸۰/۷۹	۶۸/۹۷	۴۶/۸۰	۱۹/۲۱	درصد تجمعی	
	۲۱	۸۴	۵۹	۱۳	۱۲	۱۴	تعداد	
۱۰	۱۰/۳۵	۴۱/۳۸	۲۹/۰۶	۶/۴۰	۵/۹۱	۶/۹۰	درصد	ساختمان‌های مذهبی
	۱۰۰	۸۹/۶۵	۴۸/۲۸	۱۹/۲۱	۱۲/۸۱	۶/۹۰	درصد تجمعی	
	۲۲	۲۸	۵۶	۵۸	۲۲	۱۷	تعداد	
۱۱	۱۰/۸۴	۱۳/۷۹	۲۷/۵۹	۲۸/۵۷	۱۰/۸۴	۸/۳۷	درصد	ساختمان‌های حمل و نقل
	۱۰۰	۸۹/۱۶	۷۵/۳۷	۴۷/۷۸	۱۹/۲۱	۸/۳۷	درصد تجمعی	
	۱۹	۲۰	۲۱	۳۵	۳۲	۷۶	تعداد	
۱۲	۹/۳۶	۹/۸۵	۱۰/۳۴	۱۷/۲۴	۱۵/۷۶	۳۷/۴۴	درصد	ساختمان‌های زیرساخت
	۱۰۰	۹۰/۶۳	۸۰/۷۸	۷۰/۴۴	۵۲/۲۰	۳۷/۴۴	درصد تجمعی	

(منبع: مطالعات نویسندگان، ۱۳۹۹)

فراشهری شناسایی شدند که در شکل ۲ محدوده سایت و همسایگی‌های آن نشان داده شده‌اند.

در ادامه، با توجه به کاربری برتر شناسایی شده در مرحله نخست و بر اساس لزوم بازبینی طرح تفصیلی شهر شیراز، تعداد ۱۲ سایت با کاربری پیشنهادی فرهنگی و سطح تأثیر، شهری-



شکل ۲. جانمایی سایت‌های پیشنهادی در محدوده شهر شیراز
(منبع: Google Map 2020)

سپس در مرحله دوم پرسش‌نامه هر یک از معیارهای انتخاب شده، به طور مجزا در سایت‌ها به صورت مقایسه‌ای امتیازدهی شدند، که میانگین عددی پرسش‌نامه‌های برگشتی در جدول ۷ ارائه شده است.

پس از آن تحلیل جامعی بر سایت‌های انتخابی انجام پذیرفت. سپس ضوابط و آیین‌نامه‌ها مندرج در طرح تفصیلی شهر شیراز، مرتبط با قطعه زمین‌های انتخابی بررسی شد. با شناسایی شاخص‌ها و عوامل مؤثر، به انتخاب معیارهای مرتبط برای افزایش مشارکت شهروندان و فرهنگ شهروندی اقدام گردید.

جدول ۷. امتیازدهی سایت‌های پیشنهادی بر اساس معیارهای انتخاب سایت

شماره	۱	۲	۳	۴	۵	۶	۷	۸	۹	۱۰	۱۱	۱۲
مطالعه	سایت میدان دولت	سایت بلوار احمد بن	سایت چهارراه ادیبات	سایت کارخانه روغن نباتی	سایت ترمینال کاراندیش	سایت بلوار گلستان	سایت خیابان مشوی	سایت خیابان احمدی	سایت گلدفش	سایت جنب پست	سایت بلوار رحمت	سایت عادل آباد
مکانی	۳	۱	۴	۴	۴	۵	۳	۴	۵	۵	۴	۳
معیار	خیابان‌های اصلی											

۲	۴	۵	۴	۱	۲	۳	۲	۳	۵	۱	۱	نشانه‌های شهر
۲	۳	۳	۵	۳	۳	۴	۴	۴	۵	۱	۲	موقعیت قرارگیری
۳	۴	۴	۵	۳	۳	۳	۴	۴	۳	۱	۲	خیابان‌های فرعی
۱	۱	۱	۲	۱	۲	۳	۱	۴	۵	۱	۱	نزدیکی به منطقه تاریخی
۴	۳	۲	۴	۲	۲	۵	۳	۴	۴	۳	۳	پهنه بندی
۳	۲	۳	۵	۲	۲	۴	۳	۳	۴	۱	۱	بافت و الگوی معماری مجاور
۴	۴	۳	۵	۳	۵	۳	۵	۴	۴	۴	۳	نور منطقه
۳	۳	۴	۵	۳	۳	۳	۳	۴	۴	۱	۲	شرایط ساختمان‌های مجاور
۳	۲	۴	۵	۲	۳	۴	۳	۳	۵	۲	۲	خط آسمان
۱	۲	۳	۴	۱	۳	۴	۳	۳	۴	۵	۵	فضای باز
۳	۲	۳	۵	۳	۱	۴	۳	۳	۴	۱	۲	رابطه عابران با سایت
۴	۳	۳	۵	۴	۳	۴	۴	۴	۳	۵	۵	ابعاد سایت
۵	۵	۵	۵	۵	۳	۵	۳	۴	۵	۲	۳	محدوده‌های قانونی
۳	۳	۲	۳	۳	۳	۳	۳	۳	۳	۳	۳	توپوگرافی
۱	۱	۲	۳	۵	۵	۲	۴	۳	۴	۲	۱	عوامل طبیعی موجود
۲	۳	۳	۳	۲	۳	۳	۳	۳	۳	۲	۲	بافت زمین
۱	۳	۳	۵	۳	۳	۳	۳	۴	۴	۱	۲	سیمای انسان ساخت
۱	۱	۴	۳	۱	۱	۳	۱	۴	۵	۲	۱	از بناهای همکار
۵	۴	۵	۵	۴	۴	۴	۵	۵	۴	۱	۴	از خیابان‌ها
۱	۴	۳	۴	۲	۴	۳	۴	۴	۳	۳	۴	از کوچه‌ها
۱	۲	۱	۲	۱	۱	۱	۱	۱	۳	۱	۱	دسترسی بن‌بست
۱	۱	۳	۳	۱	۲	۴	۳	۳	۵	۳	۴	از فضاهای باز
۱	۱	۳	۴	۴	۳	۴	۴	۳	۵	۲	۱	از فضاهای سبز
۲	۳	۵	۵	۳	۴	۳	۲	۲	۳	۱	۲	از ایستگاه اتوبوس یا مترو
۳	۱	۱	۳	۴	۲	۲	۴	۳	۳	۱	۲	خدمات درون سایت
۴	۲	۳	۵	۳	۳	۳	۴	۳	۴	۱	۲	خدمات همجوار با سایت
۳	۵	۴	۴	۴	۵	۴	۴	۳	۳	۵	۵	سرو صدا
۲	۴	۱	۲	۱	۲	۱	۲	۲	۱	۳	۱	بو
۲	۳	۲	۳	۳	۲	۱	۲	۳	۲	۲	۳	دود
۴	۴	۳	۳	۳	۳	۲	۳	۳	۳	۳	۴	آلودگی
۳	۲	۴	۵	۲	۳	۴	۳	۴	۵	۲	۱	بصری از سایت
۴	۳	۲	۵	۲	۳	۵	۴	۳	۴	۳	۳	بصری به سایت

(منبع: مطالعات نویسندگان، ۱۳۹۹)

بحث و یافته‌های پژوهش

هدف این پژوهش، بررسی و تحلیل چگونگی انتقال معنا و یافتن اولویت‌بندی انواع کاربری‌ها، با توجه به تطابق با پارامترهای برنامه‌ریزی شهری در انتقال معنا بود. در راستای نیل

به هدف مطرح شده، دو پرسش مطرح گشت. سوال نخست پژوهش به بررسی مقدار تطابق کاربری‌های شهری با پتانسیل‌های انتقال معنا با توجه به پارامترهای طراحی شهری اختصاص داشت. داده‌های حاصل از ۲۰۳ پرسش‌نامه برگشتی، با استفاده از نرم افزار SPSS به صورت استنباطی و توصیفی تجزیه و تحلیل

۲/۳۳ در سه جایگاه پایانی قرار دارند. ترتیب دیگر کاربری‌ها با توجه به کل امتیازهای داده شده و میانگین آن‌ها در جدول ۸ ارائه شده است.

شد. یافته‌ها نشان داد که اولویت‌بندی انواع کاربری‌ها، به ترتیب متعلق به کاربری‌های فرهنگی، مذهبی و مسکونی با مقادیر ۴/۳۳، ۴/۰۳ و ۳/۹۱ است. همچنین، کاربری‌های صنعتی، کشاورزی و ساختمان‌های زیرساخت با مقادیر ۲/۴۶، ۲/۴۶ و ۲/۴۶

جدول ۸. ترتیب کاربری‌های گوناگون با توجه به بیش‌ترین تطابق با پتانسیل‌های انتقال معنا و پارامترهای طراحی شهری

شماره	گونه‌شناسی ساختمان	جمع امتیازات	میانگین امتیاز
۱	ساختمان‌های فرهنگی	۷۸۸	۴/۳۳
۲	ساختمان‌های مذهبی	۷۳۳	۴/۰۳
۳	ساختمان‌های مسکونی	۷۰۴	۳/۹۱
۴	ساختمان‌های آموزشی	۷۰۹	۳/۸۷
۵	ساختمان‌های حمل و نقل	۵۹۹	۳/۳۱
۶	ساختمان‌های پزشکی	۵۸۷	۳/۱۹
۷	ساختمان‌های دولتی	۵۵۴	۳/۰۱
۸	ساختمان‌های تجاری	۵۱۹	۲/۸۴
۹	ساختمان‌های نظامی	۴۶۲	۲/۵۷
۱۰	ساختمان‌های صنعتی	۴۴۱	۲/۴۶
۱۱	ساختمان‌های کشاورزی	۴۳۳	۲/۴۶
۱۲	ساختمان‌های زیرساخت	۴۲۹	۲/۳۳

(منبع: مطالعات نویسندگان، ۱۳۹۹)

امکان برآورده‌سازی پتانسیل‌های انتقال معنا با توجه به پارامترهای طراحی شهری، اختلاف معنادار وجود دارد. بنابراین، تطابق کاربری‌های گوناگون در برآورده‌سازی پتانسیل‌های انتقال معنا یکسان نمی‌باشد. نتایج حاصل از این آزمون در جدول ۹ نشان داده شده است.

در راستای پاسخ به سوال‌های پژوهش، فرضیه آماری وجود اختلاف معنادار بین کاربری‌های گوناگون اراضی شهری در امکان برآورده‌سازی پتانسیل‌های انتقال معنا با توجه به پارامترهای طراحی شهری مطرح گردید. برای تحلیل آماری این فرضیه، از آزمون آماری ANOVA استفاده شده است. سطح معناداری آزمون فرضیه، نشان می‌دهد که بین کاربری‌های گوناگون، در

جدول ۹. آزمون فرضیه پژوهش

نتیجه H ₀	سطح معناداری	F	میانگین مجزورات	درجه آزادی	جمع مجزورات
رد	۰/۰۰	۶۳/۸۸۰	۸۸/۰۳۶	۱۱	۹۶۸/۳۹۹

(منبع: مطالعات نویسندگان، ۱۳۹۹)

ارزیابی قرار می‌گیرد. در این تکنیک طی ۶ گام، گزینه انتخابی باید کم‌ترین فاصله را ایده‌آل مثبت (A_i^+) و بیشترین فاصله را از ایده‌آل منفی (A_i^-) داشته باشد (Asgharpour, 2014: 260). نتیجه نهایی این رتبه‌بندی نشان داد که سایت‌های چهارراه ادبیات، کارخانه روغن نباتی و گلدشت به ترتیب با مقدار عددی ۰/۸۳، ۰/۷۵ و ۰/۷۲ در سه جایگاه نخست قرار گرفتند. نتیجه نهایی این رتبه‌بندی و ترتیب دیگر سایت‌ها در جدول ۱۰ ارائه شده است.

پرسش دیگر پژوهش به چگونگی شناسایی و بهره‌گیری از شاخص‌های موثر در معنا بر انتخاب سایت مناسب در طرح تفصیلی اختصاص داشت. در این راستا بر اساس طرح تفصیلی شهر شیراز و با توجه به مؤلفه‌های کالبدی، کارکردی و محیطی موثر بر سازوکار انتقال معنا تعداد ۱۲ سایت با کاربری پیشنهادی فرهنگی، مطابقت با کاربری برتر انتخاب شده در مرحله نخست پرسش‌نامه با سطح تأثیر، شهری-فراشهری شناسایی شدند. در مرحله دوم پرسش‌نامه، سایت‌های پیشنهادی با در نظر گرفتن امتیازهای مربوط به هر معیار، با استفاده از روش اولویت‌بندی تاپسیس، رتبه‌بندی شدند. در این روش m گزینه به وسیله n شاخص مورد

جدول ۱۰. رتبه‌بندی سایت‌های پیشنهادی کاربری فرهنگی

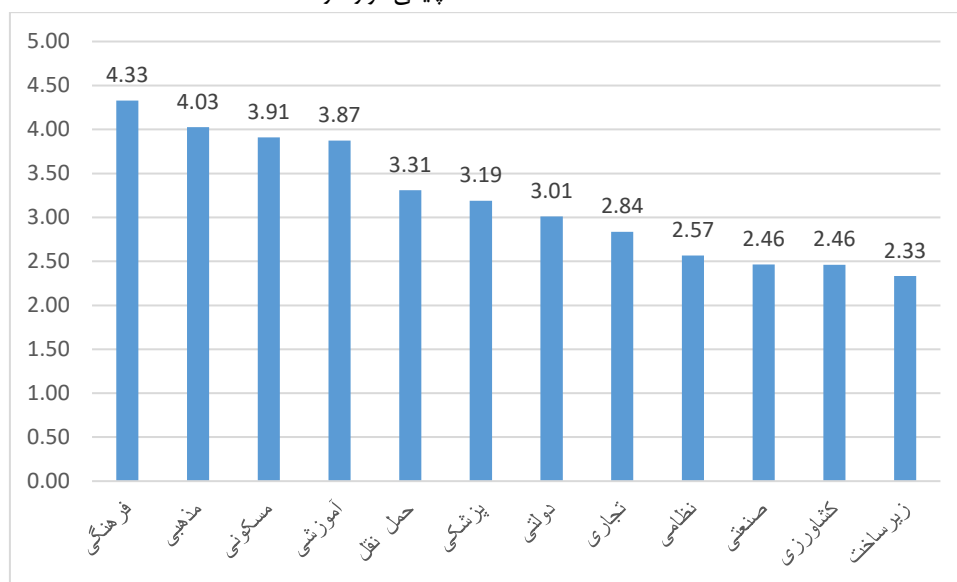
رتبه	سایت‌ها	گام پنجم		گام ششم
		Di-	Di+	Ci
۱	چهارراه ادبیات	۰/۰۴	۰/۰۶	۰/۸۳
۲	کارخانه روغن نباتی	۰/۰۴	۰/۰۶	۰/۷۵
۳	گلدشت	۰/۱۰	۰/۰۲	۰/۷۲
۴	بلوار گلستان	۰/۰۷	۰/۰۲	۰/۷۰
۵	جنب پست	۰/۰۵	۰/۰۵	۰/۶۰
۶	خیابان مثنوی	۰/۰۷	۰/۰۳	۰/۵۴
۷	ترمینال کاراندیش	۰/۰۵	۰/۰۴	۰/۵۲
۸	خیابان احمدی	۰/۰۵	۰/۰۵	۰/۴۸
۹	رحمت	۰/۰۷	۰/۰۳	۰/۴۵
۱۰	بلوار احمد بن موسی	۰/۰۶	۰/۰۴	۰/۴۲
۱۱	عادل آباد	۰/۰۵	۰/۰۶	۰/۴۰
۱۲	میدان دولت	۰/۰۴	۰/۰۶	۰/۳۹

(منبع: مطالعات نویسندگان، ۱۳۹۹)

نتیجه‌گیری و ارائه پیشنهادها

مقدار تطابق کاربری‌های شهری با پتانسیل‌های انتقال معنا با توجه به پارامترهای طراحی شهری در سوال نخست پژوهش بررسی شد. با توجه به نتایج ارائه شده در شکل شماره ۳، می‌توان دریافت که کاربری فرهنگی با میانگین ۴/۳۳ در جایگاه نخست و با فاصله از دیگر کاربری‌ها قرار دارد، که این اهمیت کاربری

فرهنگی را برای افزایش مشارکت شهروندان و ارتقاء فرهنگ شهروندی را دو چندان می‌کند. این در حالی است که کاربری‌های مذهبی، مسکونی و آموزشی با میانگین‌های ۴/۰۳، ۳/۹۱ و ۳/۸۷ تقریباً مقدار مشابهی را نشان می‌دهند و در رده‌های بعدی جای دارند. همچنین، کاربری‌های صنعتی، کشاورزی و ساختمان‌های زیرساخت با میانگین‌های ۲/۴۶، ۲/۴۶ و ۲/۳۳ در سه جایگاه پایانی قرار دارند.



شکل ۳. اولویت‌بندی گونه‌شناسی ساختمان با توجه به مقدار میانگین امتیاز

(منبع: مطالعات نویسندگان، ۱۳۹۹)

معنا با توجه به پارامترهای طراحی شهری را به صورت موثری امکان پذیر می‌کنند. به طور کلی نتایج این پژوهش با پژوهش‌های مختاباد امرئی و پناهی (۲۰۰۷)، کریمیان (۲۰۱۱)، میرزایی و همکاران (۲۰۱۳)، حناچی و آزادارمکی (۲۰۱۲) در امکان

در نتیجه به نظر می‌رسد که گونه‌های گوناگون کاربری، با توجه به جامعه مخاطب خود و مقدار زمان و تمرکز که مخاطب در برقراری تعامل ذهنی صرف می‌کنند اولویت‌بندی شده‌اند. این کاربری‌ها با بهره‌گیری از نشانه‌شناسی بصری و مفهومی، انتقال

بندی شدند. یافته‌های پژوهش بیانگر آن است که بر اساس این رتبه‌بندی سایت واقع در چهارراه ادبیات با مقدار عددی ۰/۸۳ بیش‌ترین سایت منطبق با پتانسیل‌های انتقال معنا در شهر شیراز می‌باشد.

برخی از موانع و مشکلات عمده که در راه انجام این پژوهش وجود داشت به شرح زیر است: این پژوهش با محدودیت‌های ذاتی پرسش‌نامه برای گردآوری داده‌ها مواجه بوده است. در دسترس نبودن جامعه پژوهش نیز از عوامل محدودیت به شمار می‌رود. عدم وجود انگیزه کافی برای مشارکت فعال در پژوهش‌های علمی در بین اعضای جامعه انتخاب شده نیز، یکی از مشکلات موجود بر سر راه گردآوری داده‌ها بود.

پیشنهاد‌های کاربردی این پژوهش، مربوط به طراحان شهری و معماران می‌باشد که پس آشنایی با اولویت‌بندی گونه‌شناسی ساختمان با پتانسیل‌های انتقال معنا در ذهن انسان، می‌توانند با در نظر گرفتن و استفاده از این موضوع در پروژه‌های مرتبط بر کیفیت فضای و ارتباط موثرتر با مخاطب اثر بیفزایند و پروژه‌های خود را برای افزایش فرهنگ شهروندی و مشارکت شهروندان به سمت آن سوق دهند.

پیشنهاد می‌شود برای پژوهش آتی، کاربری مذهبی، مسکونی و آموزشی که به ترتیب در جایگاه دوم، سوم و چهارم رتبه‌بندی قرار دارند و در پژوهش‌های پیشین در مورد پتانسیل‌های انتقال معنا مورد بررسی قرار نگرفته‌اند نیز بررسی شده تا از نتایج آن‌ها بتوان برای طراحی بهره جست.

انتقال معنا در معماری و شهرسازی و استفاده از پتانسیل‌های آن هم‌راستا است. همچنین، مقایسه تطبیقی نتایج پژوهش با دیگر پژوهش‌ها نشان می‌دهد که ترکاشوند و همکاران (2018) در پژوهش خود به بررسی کاربری فرهنگی در انتقال معنا پرداختند که این پژوهش نشان داد این کاربری در جایگاه نخست رتبه‌بندی قرار دارد. همچنین، ایمان‌طلب و گرامی (2012)، حجازی و مهدی‌زاده‌سراج (2014)، کریمی‌یزدی و همکاران (2017) به بررسی پتانسیل‌های انتقال معنا در کاربری مذهبی پرداختند که در جایگاه دوم رتبه‌بندی این پژوهش قرار دارد. کاربری حمل و نقل در جایگاه پنجم نیز در پژوهش رضازاده و میرحیدر (2012) بررسی شده است.

همچنین، سوال دیگر پژوهش به چگونگی شناسایی و بهره‌گیری از شاخص‌های موثر بر انتقال معنا در انتخاب سایت اختصاص داشت که با در نظر گرفتن کاربری فرهنگی با مقدار میانگین امتیاز ۴/۳۳، به عنوان برترین کاربری در تطابق با پتانسیل‌های انتقال معنا و لزوم بازبینی و اصلاح در فضای شهری و سازماندهی آن در پیوند با معنا و محتوا، در طرح تفصیلی شیراز سایت‌های با کاربری فرهنگی شناسایی شدند. تعداد سایت‌های شناسایی شده با در نظر گرفتن سطح تأثیر شهری-فراشهری و با توجه به مؤلفه‌های کالبدی، کارکردی و محیطی موثر بر سازوکار انتقال معنا ۱۲ عدد شد که در شکل ۲ موقعیت قرارگیری در شهر شیراز و ابعاد و همسایگی آن‌ها ارائه شد. همچنین، در جدول ۱۰ امتیازدهی سایت‌های پیشنهادی بر اساس معیارهای انتخاب سایت تدوین شد. سایت‌های پیشنهادی با در نظر گرفتن امتیازهای مربوط به هر معیار با استفاده از روش تاپسیس رتبه

References

- 1- Abbasi, Z., Habib, F., & Mokhtabad-emraei, S.M. (2016): Analysis of Factors Affecting the Environment Ideas in the Traditional Sense, *Urban Management*, 14(40), 159-176.
- 2- Abbasi, Z., Habib, F., & Mokhtabad-emraei, S.M. (2015): Principles and Standards of Architectural Space Perception Traditional Markets, *Urban Management*, (39), 291-316.
- 3- Abbaszadegan, M.; Ghahremani, H.; & Mojtahed Sistani, E. (2014): Evaluation technique of perceptual qualities of an urban corridor Noghhan Bazaar, Mashhad, *International Journal of Architectural Engineering & Urban Planning*, (2)24, 103-110.
- 4- Adibi-saad nezhad, F., & Azimi A. (2012): Explaining Security in Urban Environments Based on Physical and Design Parameters,

Environments Based Territorial Planning (AMAYESH), 15(4), 81-105.

- 5- Ahmadi, S., movahhed, A., shamai, A. (2020): Reduced Consequences of Planning in a Detailed Plan Map in Shiraz. *Journal of Research and Urban Planning*, 10(39), 103-116.
- 6- Asgharpour, M.J. (2014): *Multiple Criteria Decision Making*, Tehran University, Tehran.
- 7- Bardage, S. L. (2017): *Performance of bio-based building materials*. Stockholm, Sweden: RISE Research Institutes of Sweden.
- 8- Bruin, L. D., & Michael, J. (2016): Prediction error minimization: implications for embodied cognition and the extended mind hypothesis. *Brain and Cognition*, 58-63.
- 9- Carruthers, P. (2015): Perceiving mental states. *Consciousness and Cognition*, (36), 498-507.

- 10- Carstone, R. (2016): The heterogeneity of procedural meaning. *Lingua*, (175-176), 154-166.
- 11- Compère, L.; Mam-Lam-Fook, C.; Amado, I.; Nys, M.; Lalanne, J.; Grillon, M. L.; Bendjemaa, N.; Krebs, M. O.; & Piolino, P. (2016): Self-reference recollection effect and its relation to theory of mind: An investigation in healthy controls and schizophrenia. *Consciousness and Cognition*, (42), 51-64.
- 12- Dodonov, Y. S., & Dodonov, Y. A. (2011): Basic processes of cognitive development: missing component in Piaget's theory. *Social and Behavioral Sciences*, (30), 1345-1349.
- 13- Farrokhian, F., Mayezadeh, H. (2020): The Effect of Urban Green Space on the Quality of Life of Citizens of Ahvaz City, *Journal of Research and Urban Planning*, 11(41), 23-36.
- 14- Faizi M, & Asadpour A. (2013): Residence Perception of Urban High Rise Buildings' scape, Case Study: Shiraz Chamran Hotel. *JIAS*. 1(3), 107-121.
- 15- Fuller, T. (2016): The Extended Scientific Mind. *Cognitive Systems Research*, (10), 4-36.
- 16- Hanachi, P., & Azad-Armaki, M. (2012): Visual Perception of Chizar District by Chizarian Young Adults, *Islamic city*, 7(2), 87-97.
- 17- Heersmink, R. (2017): Extended mind and cognitive enhancement: moral aspects of cognitive artifacts. *Phenom Cogn Sci*, (16), 17-32.
- 18- Hejazi, M., & Mehdizadeh, S.F. (2014): Relation among Meaning, Aesthetics, Shape and Structure in Islamic Architecture of Iran, *Iran University of Science & Technology*, 2(1), 9-24.
- 19- Heidarzadeh, E., pouryazdanparast, S. (2020): Measuring satisfaction with the quality of urban spaces and providing strategies to improve it: Case of Erfan Tourist Region in Shiraz. *Journal of Research and Urban Planning*, 11(41), 65-82.
- 20- IBC, International Building Code (2020): Chapter 3, Building occupancy classifications, *International Code Council, INC*.
- 21- Imantalab, H., & Gerami S. (2012): The Proportion of Meaning and Form, the Accordance of Mosque Architecture and Prayer, *Islamic Art*, 16(8), 77-88.
- 22- Kaghazadlou, Z., Iadanmohadm, A., Akbari, S. (2020): Evaluating the Impacts of Urban Landscape Quality on Pedestrian Promotion in Urban Public Spaces (Case Study of Ramian City, Golestan Province). *Journal of Research and Urban Planning*, 11(40), 91-106.
- 23- Karatekin, K. (2013): Perception of environmental problem in elementary students' mind maps. *Social and Behavioral Sciences*, (93), 868-872.
- 24- Karimian, H. (2011): Cultural Symbols in Urban Views: Demonstration of Meaning, Sense of Identity & Spiritual Relief, (4), *Human Geography Research*, 119-132.
- 25- Karimimoshaver, M.; Eris, B.; & Parto, S. (2016): A Review of mental urbanscape using map-based methods (Case study: Tehran Ferdowsi square). *Int. J. Architect. Eng. Urban Plan*, (26)1, 61-70.
- 26- Karimi-Yazdi, A., Barati, N., & Zarei, M. (2017): Comparative Assessment of People's and Experts' Perception of Urban Space (Case study of urban collection of Emamzadeh Saleh, Tajrish, Tehran). *The Monthly Scientific Journal of Bagh- E Nazar*, 13(45), 13-26.
- 27- Kashani-Hamedani, M., Ghalenooe, M., Daneshpoor, A., Faramarzi, S., & Shahivandi, A. (2015): Comparing the Aesthetic Parameters of Urban Space from the Viewpoint of Children and Adults: the case study of Isfahan, *Urban Studies*, 4(14), 19-30.
- 28- Kesselring, T., & Müller, U. (2011): The concept of egocentrism in the context of Piaget's theory. *New Ideas in Psychology*. (29), 327-345.
- 29- Koster-Hale, J.; Bedny, M.; & Saxe, R. (2014): Thinking about seeing: Perceptual sources of knowledge are encoded in the theory of mind brain regions of sighted and blind adults. *Cognition*, (133), 65-78.
- 30- Krinsky, M.; Forster, D. E.; Llabre, M. M.; & Jha, A. P. (2017): The influence of time on task on mind wandering and visual working memory. *Cognition*, (169), 84-90.
- 31- Lawson, B. (2019): *What Designers know?* (M. Shahi Trans.), Yazda, Tehran.
- 32- Mirzaee, Sh., Teymori, S. & Nezhadsatari, S. (2013): Mana dar Makan v Afarinesh Hoviat, *Motaleat Meli*, 13(2), 121-141.
- 33- Itchell, R. L. C.; & Phillips, L. H. (2015): The overlapping relationship between emotion perception and theory of mind. *Neuropsychologia*, (70), 1-10.
- 34- Mokhtabad-emraei, S.M., & Panahi S. (2007): Analysing the Role of Interior Architecture in Manifestation of the Meaning in Science Fiction Film, *Honar-ha-ye-ziba*, (30), 107-118.

- 35- Mondschein, A.; & Moga, S. T. (2018): New Directions in Cognitive-Environmental Research, *Journal of the American Planning Association*, (84), 263-275, DOI: 10.1080/01944363.2018.1526644
- 36- Moosavi, S., Shakoor, A. (2019): Investigating the role of urban signs with the emphasis on identifying space (Case study: Shahid Chamran Boulevard, Shiraz). *Journal of Research and Urban Planning*, 9(35), 1-10.
- 37- Noghrekar, A.H., & Mannan-Raeisi, M. (2012): Realization of Islamic Identity in Architecture Works. *Studies on Iranian Islamic City*. (3), 41-52.
- 38- Noghrekar, A.H., Mardomi, A., & Mannan-Raeisi, M. (2012): Query about the Epistemological Foundation of Contemporary Architecture. *Armanshahr*. 9(5), 143-152.
- 39- Pallasma, J. (2015): *The eyes of the skin: With an analytical article on Maurice Merleau-Ponty's philosophy and architectures* (A. Fakhrkonandeh, Trans.), ParhamNaghsh, Tehran.
- 40- Pourdeihimi, Sh. (2016): *The human aspects of the housing environment*. Armanshahr, Tehran.
- 41- Rafieian, M., Rafieian, M., Bemanian, M. (2019): Analysis on Meaning Quality of Urban Public Places, Yazd, Iran. *Human Geography Research*, 51(2), 411-428.
- 42- Rezazadeh, R., & Mirheidar, S. (2012): Mashhad Railway Square Design Relying on the Principles of Environmental Perception, *Iranian Architecture and Urbanism*, (4), 85-98.
- 43- Rezvani, N., Behzadfar, M., Habibi, K. (2017): The Evaluation of Environmental qualities in historic tissues based on sense of place (Case study: the Sarcheshme Neighborhood of Gorgan). *Journal of Research and Urban Planning*, 8(29), 23-42.
- 44- Sajadzadeh, H., Eris, B. (2017): The study of meaning production in urban spaces based on the structuration theory case study: Tabriz Bazaar, *Human Geography Research*, 49(2), 273-287.
- 45- Salarifar, M., Masoomi, M. (2017): An investigation into the impact of physical-environmental factors in designing urban open spaces on increasing social safety in informal settlements (Case Study: Informal settlements in Sabzevar). *Journal of Research and Urban Planning*, 8(30), 145-162.
- 46- Sarmad, Z., Bazargan, A., & Hejazi, E. (2012): *Ravesh-haye Tahghigh dar Olom Raftari*. Aghah, Tehran, Iran.
- 47- shakoor, A., abdolahzade fard, A., & khorshidi, R. (2018): The influence of Physical Structure on social correlation formation (Case Study: Ghasrodasht Neighborhood, Shiraz). *Journal of Research and Urban Planning*, 9(33), 85-96.
- 48- Tarkashvand, A., Jahanbakhsh, H., KarimiNezhad, M. (2018): Recognition of Components Affecting the Formation of Identity and Collective Memory Around Historic Bridges (Case Study: Langroud City). *Journal of Iranian Architecture & Urbanism*, 8(13), 5-14.
- 49- Ujang, N. & Zakariya, K. (2015): The notion of place, place meaning and identity in urban regeneration. *Social and Behavioral Sciences*, (170), 709-717.
- 50- Voskamp, M.; Spiller, M.; Stremke, S.; Bregt, A. K.; Vreugdenhil, C.; & Rijnaarts, H. H. M. (2018): Space-time information analysis for resource-conscious urban planning and design: A stakeholder based identification of urban metabolism data gaps. *Resources, Conservation and Recycling*, (128), 516-525.
- 51- Sheikhi, H., Rezaei, M. (2017): Evaluating environmental quality of walking- based urban spaces and social responding (case study: Ferdowsi Street of Ilam), *Journal of Research and Urban Planning*, 8(29), 83-98.
- 52- Spaulding, S. (2015): On direct social perception. *Consciousness and Cognition*, (36), 472-482.