



Journal of Urban Environmental Planning and Development

Vol 5, No 17, Spring 2025

p ISSN: 2981-0647 - e ISSN:2981-1201

Journal Homepage: <https://sanad.iau.ir/journal/juep/>

Research Paper

Analysis of Spatial- Physical Organization in Tehran Metropolis with an Institutional-Managerial Approach

Zahra Hosseini: PhD student , Department of Geography and Urban Planning, Qeshm International Branch, Islamic Azad University, Qeshm, Iran

Mohammadreza Rezaei* Assistant Professor, Department of Geography and Urban Planning, Marvdasht Branch, Islamic Azad University, Marvdasht, Iran

Ali Shakoor: Professor, Department of Geography and Urban Planning, Marvdasht Branch, Islamic Azad University, Marvdasht, Iran

Received: 2024/01/13 PP 41-52 Accepted: 2024/12/27

Abstract

The evolution of the space organization of cities shows the increasing importance of human factors over natural factors, and a successful management structure must take advantage of all the institutional opportunities available in its operational environment to the frameworks, norms, rules and actions that implement the action. They structure in social contexts to appear in the form of formal rules and structures, as well as norms, etc. in the daily affairs of collective life. Therefore, this study was conducted with the aim of analyzing urban spatial organization with an institutional-managerial approach in the metropolis of Tehran and based on field evidence (study of Tehran municipal areas based on spatial organization) and various library documents. The type of this research is descriptive-analytical and the purpose is applied-developmental. The statistical population of the study was determined using the Delphi method of 30 experts in the field of urban planning and architecture. The snowball sampling method was used in the sampling method. The distribution of the sample among the respondents by random method and the tool used is a questionnaire. Using SPSS software, and chi-square test, two values of chi-square were obtained ($SIG = 0.000$) indicating the importance of prioritizing institutional-managerial indicators in the study areas. Decision-making and implementation in public affairs had the highest weight (0.15). Boolean logic model showed that only 0.6% of the area is suitable for policy and operational integration. These areas are mostly scattered in sections 10, 3 and 4 and separately. However, according to the results of the binary model and the overlap model of the multi-class index, 35% and 10% of the study area, respectively, are highly desirable, and these zones are more cohesive than the Boolean logic model. As it is obvious, the index overlap method (binary model and multi-class index overlap model) has more flexibility than Boolean logic model, and in this regard, solutions to improve urban organization with an institutional-managerial approach have been presented.

Keywords: *Urban Spatial Organization, Urban Management, Institutional-Managerial, Tehran Metropolis.*



Citation : Hosseini ,Z, Rezaei, M ,Shakoor, A .(2025). **Analysis of Spatial- Physical Organization in Tehran Metropolis with an Institutional-Managerial Approach.** *Journal of Urban Environmental Planning and Development*, 5(17), 41-52.



© The Author(s) **Publisher:** Islamic Azad University of Shiraz

DOI: 10.30495/JUEP.1404.910227

* **Corresponding author:** Mohammadreza Rezaei, **Email:** rezaeimohammadreza20@yahoo.com

Tel: +98 9177294049

Extended Abstract

Introduction

The expansion of cities with an incoherent and disjointed spatial structure has created numerous problems for cities, the negative consequences of which are the lack of attention to the spatial structure of cities and disproportionate migration to the suburbs, traffic congestion, pollution and uneven development. Since these relationships in large cities are particularly complex and homogeneous, the importance of the spatial structure approach in them is doubly important. Therefore, spatial organization has always tried to provide a logical framework for understanding the principles governing the structure and function of space and analyzing its current configuration and current spatial effects. Accordingly, there is a need for strategic areas of spatial organization, which are as follows: 1. External strategic aspect of spatial organization (areas and strategies of spatial organization): Strategic peripheral areas of spatial organization: (position, location, relationships) 2. Internal strategy of spatial organization: (size, shape, internal arrangement of relationships and communication network, functional order, physical order, perceptual order). On the other hand, the development processes of human societies throughout history, especially the emergence of the concept of surplus production, by making social and economic relations more complex, have effectively empowered organizations in various fields resulting from urbanization and special relationships. This process requires a successful management structure to exploit all organizational opportunities available in their operational environment. Throughout history, people have created institutions to create order and reduce the uncertainty of exchanges. As institutions are frameworks of norms, rules, and actions that structure action in social contexts. Institutions mean "resources and rules", "signification and legitimacy", structures of meaning", "formal and informal work processes", "patterns of behavior", "routines" and "etiquette". Institutions provide ethical and cognitive patterns for interpretation and action. In the introduction and interpretation of institutions, there is no single definition and consensus among all institutional thinkers, and everyone has a different definition of institutions according to their thoughts and

tastes. However, there is a commonality among institutionalists, which is the importance of institutions. In analyzing the problems, it is economic, social and political. Accordingly, in this research, with the aim of analyzing the spatial organization of Tehran city with an emphasis on the institutional-managerial approach, to examine the status of the studied areas in terms of the major issues that exist in the spatial organization system of the Tehran metropolis, it should be done based on the studies conducted. The spatial organization and institutional management of Tehran city is faced with two structural and functional problems. From the structural perspective of the components and elements of urban management, as well as the interaction and relationship between them, and from the functional perspective of the product and purpose of spatial organization in the lives of urban residents, the problems and questions are analyzed. Accordingly, these two questions are raised: what is the contribution of the institutional-managerial system of Tehran in the developments of the spatial organization of this metropolis? And the other is what are the differences between the spatial organization and the institutional-managerial system governing the regions (2,3,4,10,19,22,20) of the Tehran metropolis?

Methodology

Materials and Research Methods The method used in the present study is descriptive-analytical and applied in terms of targeting strategy. Two library and documentary methods (detailed design) were used to collect data. The geographical area under study is the regions (2, 3, 4, 10, 19, 20, 22) of Tehran Metropolitan Municipality, and to evaluate the regions and test the hypotheses, the normal distribution test method or the chi-square test or the chi-square test, which is written as 2, is a statistical test and is used to evaluate the degree of relationship between nominal variables. Also, in the overlap model, the correspondence between environmental and human sub-criteria with effective spatial organization indicators is used to weight managerial-institutional factors, modeling the quality of spatial organization indicators.

Results and discussion

The analysis reveals that the institutional index (regulatory, normative, and cognitive) received

the highest average rank (4), indicating its primary importance in the institutional-management approach across selected regions (2, 3, 4, 10, 19, 20, 22) of Tehran. Following this, institutional indicators in economic (2.94), social (1.95), and political (1.11) policies were ranked next in importance. The Friedman test results ($\chi^2 = 181.192$, significance = 0.000) confirm that the differences in rankings are statistically meaningful. Eight policy integration criteria—covering both political decentralization and functional fragmentation—were analyzed to identify suitable areas for institutional integration in Tehran. These included elements like delegation of authority, constitutional clarity, local council impact, and spatial disparities in infrastructure and transportation. Three modeling approaches were used: Boolean logic, binary index overlap, and multi-class index overlap. The Boolean model, being rigid, identified only 0.6% of suitable areas, which were scattered. In contrast, the binary model found 35% and the multi-class model 10% of the area suitable for policy and functional integration, with better spatial continuity. Expert-assigned weights showed the highest priority (0.15) was given to the degree of authority delegation. Overall, the index overlap models demonstrated greater flexibility and

provided more coherent outputs compared to the Boolean model. Maps illustrating land suitability for integration are presented in Figures 2 and 3.

Conclusion

Given the country's current financial constraints, transformation is inevitable. Institutional understanding of change supports the design of effective transition strategies, though such changes are gradual. Urban management plays a key role in guiding spatial organization, requiring efficient tools. For Tehran, essential actions include institutional capacity building, spatial planning through zoning, balanced urban development, anti-rent and anti-corruption policies, and promoting human-centered spaces over profit-driven models. Further priorities involve restoring neighborhood identity, minimizing high-rise development, addressing legal deficiencies in urban laws, managing spaces efficiently, reducing rentier practices, enabling decentralization for better governance, and removing overlapping functions and legal complexities. Additionally, urban development should align with foundational cultural, social, and economic theories.



فصلنامه برنامه ریزی و توسعه محیط شهری

دوره ۵، شماره ۱۷، بهار ۱۴۰۴

شاپا چاپی: ۰۶۴۷-۲۹۸۱ شاپا الکترونیکی: ۱۲۰۱-۲۹۸۱

Journal Homepage: <https://sanad.iau.ir/journal/juep/>

مقاله پژوهشی

تحلیلی بر سازمان یابی فضایی - کالبدی کلانشهر تهران با رویکرد نهادی - مدیریتی

زهرا حسینی: دانشجوی دکتری گروه جغرافیا و برنامه ریزی شهری، واحد قشم، دانشگاه آزاد اسلامی، قشم، ایران
محمد رضا رضایی*: استادیار گروه جغرافیا و برنامه ریزی شهری، واحد مرودشت، دانشگاه آزاد اسلامی، مرودشت، ایران
علی شکور: استادگروه جغرافیا و برنامه ریزی شهری، واحد مرودشت، دانشگاه آزاد اسلامی، مرودشت، ایران

دریافت: ۱۴۰۲/۱۰/۲۳ صص ۵۲-۴۱ پذیرش: ۱۴۰۲/۱۰/۰۷

چکیده

سیر تکوین سازمان فضایی شهرها ناظر بر اهمیت روزافزون عوامل انسانی نسبت به عوامل طبیعی است و یک ساختار مدیریتی موفق می باید از تمام فرصت های نهادی موجود در محیط عملکردی خود بهره گیرد تا چارچوب ها، هنجارها، قواعد و اقداماتی که عمل را در بستر های اجتماعی ساختار می بخشد تا به شکل مقررات و ساختارهای رسمی و هم به صورت هنجارها و... در امور روزمره زندگی جمعی بروز یابند. بنابراین این پژوهش با هدف تحلیل سازمان یابی فضایی شهری با رویکرد نهادی-مدیریتی در کلانشهر تهران و برپایه شواهد میدانی (بررسی مناطق شهرداری تهران بر اساس سازمان یابی فضایی) و اسناد مختلف کتابخانه ای صورت گرفته است. نوع این تحقیق توصیفی-تحلیلی و از نظر هدف کاربردی-توسعه ای است. جامعه آماری تحقیق با استفاده از روش دلفی ۳۰ نفر از متخصصین حوزه شهرسازی و معماری تعیین گردیده است. در روش نمونه گیری از روش نمونه گیری گلوله برفی استفاده شده است. توزیع نمونه در میان پاسخگویان به روش تصادفی و ابزار مورد استفاده، پرسشنامه می باشد. با استفاده از نرم افزار SPSS، و آزمون خی دو مقدار مجذور کای بدست آمده و (SIG= 0.000) نشان دهنده با معنا بودن اولویت بندی شاخص های نهادی-مدیریتی در مناطق مورد بررسی دارند و در نهایت با استفاده از آزمون همپوشانی با بررسی معیار میزان تنفیض اختیارات و تصمیم گیری و اجرا در امور عمومی، بیشترین وزن (۰/۱۵) را به خود اختصاص داد. مدل منطق بولین نشان داد که تنها ۰/۶ درصد از منطقه برای یکپارچه سازی سیاستی و عملکردی مناسب است این مناطق بیشتر در قسمت های مناطق ۱۰، ۳ و ۴ و به صورت جدا از هم پراکنده شده اند. اما با توجه به نتایج مدل باینری و مدل هم پوشانی شاخص چند کلاسه، به ترتیب ۳۵ و ۱۰ درصد از منطقه مورد مطالعه دارای مطلوبیت زیاد می باشد که این زون ها پیوستگی بیشتری نسبت به مدل منطق بولین دارد. همچنان که مشهود است روش هم پوشانی شاخص (مدل باینری و مدل هم پوشانی شاخص چند کلاسه) قابلیت انعطاف بیشتری نسبت به مدل منطق بولین دارد و درین راستا به ارائه راهکارهایی جهت بهبود سازمان یابی شهری با رویکرد نهادی-مدیریتی پرداخته شده است.

واژه های کلیدی: سازمان یابی فضایی شهری، مدیریت شهری، نهادی-مدیریتی، کلانشهر تهران

استناد: حسینی، زهرا؛ رضایی، محمد رضا و شکور، علی (۱۴۰۴). تحلیلی بر سازمان یابی فضایی - کالبدی کلانشهر تهران با رویکرد

نهادی - مدیریتی. فصلنامه برنامه ریزی و توسعه محیط شهری، ۱۷(۵)، ۴۱-۵۲.

ناشر: دانشگاه آزاد اسلامی، واحد شیراز

DOI: 10.30495/JUEP.1404.910227

نویسندگان



مقدمه

گسترش شهرها با ساختار فضایی نامنسجم و از هم گسیخته، (Salvucci & et al, 2012:24) مشکلات عدیده ای برای شهرها به وجود آورده است (Hosseinzadeh & et all, 2018:۲۱۸) که پیامدهای منفی آن عدم توجه به ساختار فضایی شهرها و مهاجرت نامتناسب به حومه شهرها، تراکم ترافیک، آلودگی و توسعه ناهموار مواجه هستند (Zebardast & Rezaei, 2017).

از آنجایی که این روابط در شهرهای بزرگ از پیچیدگی و همگونی خاصی برخوردار است (Latifi & et all, 2017:65)، اهمیت نگرش ساختار فضایی در آنها اهمیت دو چندان می یابد (Faizi Cheshmehgoli, 2017:86). از این رو، سازماندهی فضا همواره تلاش کرده است تا چارچوبی منطقی برای شناخت اصول حاکم بر ساختار و عملکرد فضا و تحلیل پیکربندی فعلی و اثرات فضایی کنونی آن فراهم کند (Divsalar & Kianjad Tajanki, 2016:134). بر این اساس نیاز به عرصه های راهبردی سازمان دهی فضایی می باشد که به قرار ذیل می باشد: ۱. جنبه استراتژیک بیرونی سازمان فضایی (عرصه ها و راهبردهای سازمان دهی فضا): عرصه های پیرامونی راهبردی سازمان دهی فضایی: (موقعیت، مکان، روابط) ۲. استراتژی درونی سازمان فضایی: (اندازه، شکل، آرایش درونی روابط و شبکه ارتباطات، نظم عملکردی، نظم فیزیکی، نظم ادراکی) (Amanpour & Sajjadian, 2016:87). از سوی دیگر، فرآیندهای توسعه جوامع بشری در طول تاریخ به ویژه، ظهور مفهوم تولید مازاد، با پیچیده تر کردن روابط اجتماعی و اقتصادی، سازمان‌ها را در زمینه‌های مختلف ناشی از شهرنشینی و روابط خاص به‌طور مؤثری توانمند ساخت (Riyazi, 2014:43). این فرآیند مستلزم یک ساختار مدیریت موفق برای بهره برداری از تمام فرصت های سازمانی موجود در محیط عملیاتی خود است (Lalehpour & Karbasi Forosh, 2017:159). در طول تاریخ، مردم نهادهایی را برای ایجاد نظم و کاهش عدم اطمینان مبادلات ایجاد کرده اند (Nouri & Sobihieh, 2020:347). چنانچه نهادها، چارچوب های هنجارها، قواعد و اقداماتی هستند که عمل را در بسترهای اجتماعی ساختار می بخشند (Healy, 2006:24). نهادها به معنای "منابع و قواعد"، "دلالت و مشروعیت"، ساختارهای معنا"، "روند کارهای رسمی و غیررسمی"، "الگوهای رفتار"، "روال‌ها" و "آداب" هستند. نهادها، الگوهای اخلاقی و شناختی را برای تفسیر و عمل فراهم می کنند (De Vries, 2015:17). در معرفی و تفسیر نهاد، تعریف واحد و اتفاق نظر همه متفکران نهادی وجود ندارد و هر کس بنا به افکار و سلیقه خود تعریف متفاوتی از نهاد دارند (Ramezani Baseri & Mirfardi, 2014:126)، اما در میان نهادگرایان وجه اشتراکی وجود دارد و آن اهمیت نهادها در تحلیل مشکلات، اقتصادی، اجتماعی و سیاسی است (Mokhberi & Partovi, 2017). بر این اساس لزوم تحلیل سازمان یابی فضایی شهر تهران با تاکید بر رویکرد نهادی-مدیریتی، به بررسی وضعیت مناطق مورد مطالعه به لحاظ موارد عمده ای که در نظام سازمان فضایی کلان شهر تهران وجود دارد باید بر اساس مطالعات انجام شده صورت گیرد، سازمان فضایی و مدیریت نهادی شهر تهران با دو مشکل ساختاری و عملکردی-کارکردی مواجه است. از منظر ساختاری مؤلفه ها و عناصر مدیریت شهری و همچنین تعامل و ارتباط بین آنها و از منظر کارکردی محصول و هدف سازمان فضایی در زندگی شهرنشینان، حل مشکلات و سوالات تجزیه و تحلیل می شود. پژوهش حاضر با هدف بررسی تحلیل سازمان یابی فضایی شهری با رویکرد نهادی - مدیریتی مورد مطالعه کلانشهر تهران انجام شده است. این راستا این دو سوال مطرح می گردد که سهم نظام نهادی - مدیریتی تهران در تحولات سازمان فضایی این کلانشهر چگونه است؟ و دیگری اینکه چه تفرق هایی بین سازمان فضایی و نظام نهادی-مدیریتی حاکم بر مناطق (۴، ۳، ۲، ۱۰، ۱۹، ۲۲، ۲۰) کلانشهر تهران وجود دارد؟

پیشینه و مبانی نظری تحقیق

در هر پژوهش علمی قبل از انجام کار مطالعه و بررسی در مورد موضوع لازم و ضروری است، زیرا بدون نتایج تحقیقات دیگران، رشد و تکامل آن ها، نمی توان به یک پاسخ مناسب و یک تحلیل خوب رسید. به عبارت دیگر، از منظر سازمان فضایی شهری و رویکرد مدیریتی- نهادی، مطالعات بسیاری در داخل و خارج از کشور انجام شده است که در زیر به برخی از مهم ترین آنها اشاره می شود: موسوی و همکاران (۱۴۰۲) در مقاله ای تحت عنوان سیاست گذاری عوامل کلیدی و متغیرهای اثرگذار بر ظرفیت نهادی مدیریت شهری نمونه موردی تهران کلانشهر تهران. یافته های تحقیق نشان می دهد قویترین متغیر ظرفیت نهادی مطلوب خوانایی و شفافیت قوانین و مقررات، با میانگین ۳/۳۷ است و کمترین میانگین به متغیر ظرفیت بین نهادی تعلق دارد که نشاندهنده ضعف ظرفیت نهادی در کلانشهر تهران است. نتایج نشان می دهد مولفه های منابع ارتباطی و توانایی نهادها به مراتب سهم بیشتری در مقایسه با سایر متغیرها در پیش گویی متغیر وابسته دارند، به گونه ای که یک واحد تغییر در انحراف معیار منابع ارتباطی و توانایی نهادها، باعث می شود تا انحراف معیار متغیر وابسته (ظرفیت نهادی مدیریت شهری) به اندازه ۲۸ و ۱۸ درصد تغییر کند. در حالی که یک واحد تغییر در انحراف معیار مشارکت پذیری تنها باعث می شود تا انحراف معیار متغیر وابسته به اندازه ۲ درصد تغییر نماید رضایی، پناهی و ولیزاده (۱۴۰۲) در تحقیقی با موضوع تحلیلی بر فقر شهری و عوامل تاثیرگذار بر سازمان یابی فضایی و گسترش آن در شهر تبریز به این نتیجه رسیدند که پهنه های فقیرنشین شهر تبریز در مرکز و حاشیه ی شهر گسترش یافته و توزیع این پهنه ها بر مبنای شاخص Z ، خوشه ای بوده است. از طرفی دوگانگی فضایی فقر بین شرق و غرب شهر و مناطق

حاشیه ای و مرکزی قابل مشاهده است. از عوامل تاثیرگذار بر گسترش و سازمان یابی فضایی پهنه های فقیرنشین شهر نیز می توان در سطح کلان به متغیرهای سازوکار تبعیض آمیز و فقرزا بر پایه ی توزیع غیرعادلانه منابع قدرت، ثروت و درآمد و افزایش فاصله طبقاتی بین اقشار مختلف و در سطح خرد به متغیرهای افزایش بی رویه جمعیت تبریز و ناکارآمدی بازارهای رسمی زمین و مسکن شهر تبریز اشاره داشت که به ترتیب ارزش این متغیرها بر مبنای مدل ساختاری ۰/۸۳، ۰/۷۷، ۰/۶۹ و ۰/۶۳ می باشد.

مخبری و پرتوی (۱۳۹۶) در پژوهشی تحت عنوان تحلیل الزامات نهادی جهت تحقق و اجرای برنامه ریزی ارتباطی در تهران دارای چهار عنصر کلیدی در برنامه ریزی برای پیگیری برنامه ریزی ارتباطی، تعیین وظایف جدید برای برنامه ریزان و پاسخگویی به نیازهای داخلی سازمان های رسمی و غیر رسمی و ایجاد همکاری بین همه سازمان های مربوطه یافت می شود. امانپور و سجادیان (۱۳۹۵) در پژوهشی تحت عنوان مذاقه ای آسیب شناسانه بر سازمان یابی فضایی و مدیریت کلانشهر تهران منطبق بر رهیافت ها و رهنمودهای منبعث از آرمان مدیریت یکپارچه در کشور دریافتند، کلانشهر تهران وارث سیاست های تمرکزگرای یک نظام متمرکز نفتی است، دارای تفرق های عملکردی، قوانین، منافع اجتماعی، سیاسی، کالبدی و فضایی و اکولوژیک می باشد؛ داداش پور و آفاق پور (۱۳۹۵) در پژوهشی تحت عنوان عقلانیت معرفتی و نظری نوین حاکم بر سازمان فضایی سیستم های شهری، با مروری بر توسعه رویکردهای نظری حاکم بر سازمان دهی فضا (دو پارادایم اندازه مینا و شبکه مینا) در شهر دریافتند، درک، تبیین و به کارگیری دو پارادایم ابعاد اساسی و شبکه های اساسی در سیستم های شهری و تبیین عقلانیت معرفتی و نظری نوین حا کم بر آنها را شکل می دهد. لیو و همکاران (۲۰۲۳) در تحقیقی به بررسی نقش برداری سازمان فضایی شبکه حمل و نقل هوایی با تحلیل پرداخته اند. نتیجه نشان می دهد که یک شبکه سلسله مراتبی خوانا است و سه نوع هاب خطوط هوایی، یعنی هاب جهانی، بین المللی و منطقه ای شناسایی شده است. علاوه بر این، این مطالعه نشان می دهد که از چندین سیستم منطقه ای هاب و اسپیک تشکیل شده است، جایی که هاب ها بر زیرگراف های خود تسلط دارند و اثرات محدوده و نزدیکی جغرافیایی مشاهده می شود. در نهایت به نقش هاب خطوط هوایی به عنوان دروازه های بین المللی و هاب داخلی نیز اشاره می شود.

دسالجن و سلمن (۲۰۲۲)، در مقاله رابطه متقابل بین ظرفیت نهادی، حاکمیت زیرساخت و برابری، و فرایند، رابطه متقابل بین چهار ساختار، یعنی ظرفیت نهادی، حاکمیت زیرساخت، برابری زیرساخت و فرایند از طریق یک مدل ساختاری مفهومی تهیه شده مورد بررسی تجربی و مفهومی قرار گرفت. در میان چهار ساختار، برابری زیرساخت تأثیر مستقیم قابل توجهی دارد. باین حال، فرضیه های ظرفیت نهادی و حکمرانی زیرساخت به طور غیرمستقیم از تأثیرگذاری حمایت کرده اند. تحلیل های میانجیگری نیز محاسبه می شوند و نتایج نشان دهنده اثرات ظرفیت نهادی بر حاکمیت زیرساخت، برابری زیرساخت است که می تواند از طریق واسطه برابری زیرساخت توضیح داده شود مگنی (۲۰۱۳) پژوهشی با عنوان "نقش برنامه ریزی فضایی استراتژیک (نهادی) در تحویل زیرساخت های راهبردی در یک مفهوم شهرداری (مطالعه موردی: ژوهانسبورگ)" به انجام رسانده است، دریافت که سیاست های موجود مربوط به زیر ساخت و مدیریت مالی به این معنی است که نقش برنامه ریزی فضایی استراتژیک باید در شرایط ویژه جایی که تأثیر فرایند برنامه ریزی بودجه ی سرمایه نمی تواند به طور کامل در سازگاری دقیق اطلاعات مربوط به هزینه های بودجه ی سالانه قبلی درک شود، مورد مذاکره مجدد قرار گیرد. تودز (۲۰۱۲)، در مقاله ای تحت عنوان "رشد شهری و برنامه ریزی فضایی استراتژیک در ژوهانسبورگ، آفریقای جنوبی" به بررسی روش برنامه ریزی فضایی استراتژیک در ژوهانسبورگ به شکل کنونی و آتی الگوهای فضایی تقسیم یک شهر اسپرال، به ویژه با تمرکز بر طرح های جاری در ارتباط با برنامه ریزی فضایی و توسعه ی زیرساخت ها از طریق مدیریت رشد استراتژیک پرداخته است. راکودی (۲۰۰۳) در پژوهشی تحت عنوان مفاهیم سیاست و عملکرد مربوط به ترتیبات حاکمیتی برای رویکردهای مدیریت شهری و سیستم های اطلاعاتی دریافت هدف از مدیریت شهری، مدیریت مؤلفه های سیستم شهری است به گونه ای که باعث می شود سیستم به صورت روزانه قابل دوام و با تشویق انواع فعالیت های اقتصادی باشد تا ساکنان بتوانند نیازهای اساسی خود را برآورده کنند، که شامل موارد زیر است: خانه، کالاها یا خدمات عمومی مانند فرصت های درآمدی. عجم اوغلو و همکاران (۲۰۰۵) ضمانت اجرای حقوق مالکیت برای کل جامعه که انگیزه های سرمایه گذاری، ایجاد و مشارکت در فعالیت های اقتصادی را تقویت می کند، به عنوان ساختار نهادی جامعه مورد استفاده قرار می گیرد. سازمان های مختلف شاخص هایی را برای اندازه گیری کیفیت نهادی موسسات ارائه می دهند (Shakeri & et all, 2015: 95).

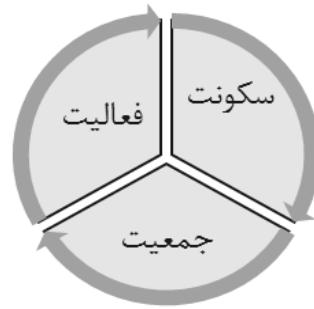
سازمان فضایی: سازمان فضایی شهر نظم حاصل از تبلور ذهنیت شهروندان در فضای زندگی آن ها یا نظم میان نقش عناصری است که شهر را به عنوان یک کل (سیستم) معرفی می کند (Mansoori & Mohammadzadeh, 2017:25). به عبارت دیگر، سازمان فضایی، آرایش سازمانی و مجموعه ای از فعالیت ها در فضا است (Karimi & et all, 2017: ۳۱۵۲). که چگونگی پراکنش و اسکان جمعیت و توزیع استقرار ساختار اقتصادی و کنش متقابل بین آن ها باشد که به صورت دیاگرام در ۳ رکن اصلی نمودار ۱ نمایش داده می شود (Dorostkar & Wadaye Khairi, 2020:49).

¹ Magni

² Johannesburg

³ Todes

⁴ Rakodi



نمودار ۱- دیاگرام نمایش ارتباط ۳ رکن در سازمان فضایی مأخذ: Dorostkar & Wadaye Khairi, 2020

جدول ۱- نظریات مطرح شده در باب سازمان یابی فضایی شهری

ردیف	نظریه پرداز	شرح
۱	کنزو تانگه	وی اعتقاد دارد که سازمان فضایی یک شبکه از انرژی و اطلاعات است. سازمان فضایی، سازمانی در ابعاد وسیع است و اطلاع رسانی موجب برقراری پیوند نزدیکتر میان عناصر و جریان انرژی می شود (Alizadeh, 2013:45).
۲	موریس	وی فهرست طولانی از شهرهایی با نقشه از پیش اندیشیده شده ارائه می دهد که به نقش قدرت مرکزی در سازمان یابی شهرها اشاره دارد (Riyazi, 2014:43).
۳	میسرا	وی به سازماندهی فضایی، ترتیب سازماندهی شده مجموعه ای از فعالیت ها در فضا اشاره دارد. باید توجه داشت که سازمان فضایی دائماً در حال تغییر است. اگرچه این تغییرات در مدت زمان کوتاهی احساس نخواهد شد، اما سازمان فضایی هر منطقه در یک دوره زمانی دستخوش یک بازسازی اساسی خواهد شد (Dargahi & Razavian, 2016:22).
۴	امس راپاپورت	وی ساختار یک مجموعه زیستی را از نظر ویژگی های فرهنگی به دقت مورد مطالعه قرار داد و معتقد بود که عوامل فرهنگی و به ویژه باورهای مذهبی مردم اساس نظم سکونت انسان است (Alizadeh, 2013:46).

در سازماندهی فضا، نه تنها به عینیت پدیده های فضایی قضایی، بلکه به رابطه و نیز به ایجاد، دگرگونی و تکامل عناصر و ساختارهای هر فضای جغرافیایی با توجه به شرایط اجتماعی و اقتصادی توجه می شود، یعنی در چارچوب زمان مورد بررسی و تحلیل قرار می گیرد (Amanpour & Sajjadian, 2016) و هدف سازماندهی فضایی ایجاد نظم در سیستم شهری است (Misaghi & Rouhani Ghadikolai, 2014). بنابراین در جدول ۲ به بیان عرصه های راهبردی سازمان دهی فضایی می پردازیم.

جدول ۲- عرصه های راهبردی سازمان دهی فضایی

عرصه راهبردی		زیر شاخص
سازمان دهی فضایی	پیرامونی	موقعیت، جایگاه، روابط
سازمان دهی فضایی	درونی	روابط و شبکه پیوندها، نظم عملکردی-کارکردی، نظم کالبدی، نظم ادراکی، اندازه، شکل
		چیدمان درونی

مأخذ: Amanpour & Sajjadian, 2016

نهاد و رویکرد نهادی-مدیریتی: ابتدا معنای لغوی نهاد را مورد بررسی قرار می دهیم نهاد» یک اسم از فعل «بنیاد نهادن (تأسیس کردن)» است. از کلمه لاتین institutum به معنی برنامه ریزی، طراحی، هدف، فرمان، آموزش دستورالعمل و حکم " سرچشمه می گیرد (Neuman, 1996:296). نهادها ساختارهای اجتماعی ناشی از زندگی جامعه و پویایی های اجتماعی هستند که مستقر می شوند، بادوام اند، قواعد نظم اجتماعی را انتقال می دهند (Nouri & Sobihieh, 2020:347). نهادها قیودی هستند وضع شده از سوی بشر که رفتارهای سیاسی، اقتصادی و اجتماعی را شکل می دهند و از ترتیبات غیررسمی نظیر عرف تا قوانین رسمی مانند مقررات فضایی را شامل می شوند (Scott, 2012:32).

در این بین، تقویت ظرفیت نهادی اصطلاحی است که از تحرک تغییرات نهادی حمایت می کند و استدلال می شود که این مفهوم اساساً نیازهای توسعه را منعکس می کند (Brown, 2008:321). براساس تحقیقات صورت گرفته، تئوری نهادی به یکی از رویکردهای رایج در

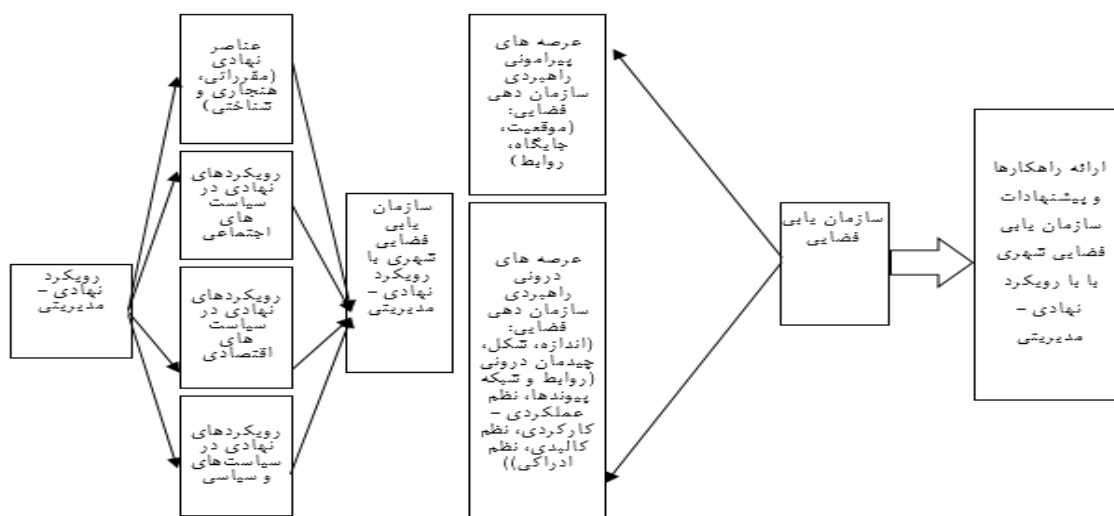
مطالعه سازمان ها نیز تبدیل شده است (Bouilloud, Pérezts, Viale & Schaepeynck, 2019:22). و بر اساس رویکرد نهادی، مطالعات سیاست اجتماعی، دارای دو شاخه تحلیلی دولت محور و تحلیل مسیر وابسته می باشد (Ghaffari & Azizi Mehr, 2012:42). بنابراین، رویکرد مدیریت نهادی به مشکلات مدیریت و ساختارهای سازمانی می پردازد. تا چه حد توانستند از قدرت نهادی موجود در شهرها استفاده کنند و ارتباط بین نهادها و سازمان ها را برقرار کنند و نهادهای لازم را برای مدیریت توسعه مناطق شهری تقویت کنند. نتایج ناشی از این ظرفیت را می توان در عملکرد یک نظام شهری مشاهده کرد و رویکردهای نهادی - مدیریتی شامل عناصر نهادی (مقرراتی، هنجاری و شناختی)، رویکردهای نهادی در سیاست های اجتماعی، رویکردهای نهادی در سیاست های اقتصادی و رویکردهای نهادی در سیاست های سیاسی عنوان گردیده است (Lalehpour & Karbasi Forosh, 2017:159).

جدول ۳- نظریات مطرح شده در باب رویکرد نهادی - مدیریتی

ردیف	نظریه پرداز	شرح
۱	داگلاس نورت (۱۹۹۱)	وی محیط نهادی را شامل نهادهای غیررسمی و رسمی می داند. سنت های اجتماعی، باورهای عمومی، خرده فرهنگ های فعال و در کل سرمایه اجتماعی از آن جمله اند (Padash & et all, 2017:184).
۲	اورت هاگز	وی همانند سامنر عناصر ساختاری نهادها را به عنوان ابزارهایی برای واقعی نمودن چیزی که نمادین شده است، می نگرد. بدین ترتیب، نهادها رفتار انسانی را به گونه ای غیرمستقیم و با عضویت عاملان فردی در یک حوزه مشترک نهادی شده ای از گفتن و نه با هنجارهای خارجی به صورت مستقیم تنظیم می کنند (Meyer & Rowan, 2006:42).
۳	بورديو	مفهوم درونی بورديو که عادت واره قبلاً مورد بحث قرار گرفت، مربوط می شود. بنابراین، نهاد به بیان فعالیت های خاص در گستره وسیعی از روابط اجتماعی از سطح سازمان حقوقی گرفته تا روند اوضاع، مردم و افکار و اعمال او اشاره دارد (Judy Gollar & Sharifzadegan, 2018:12).
۴	آرتور استینچکام	وی در راستای تعریف سامنر معتقد است: نهاد، ساختاری است که در آن مردم قدرتمند به برخی ارزش ها و منافع متعهد می شوند (Meyer & Rowan, 2006:43).

مواد و روش تحقیق

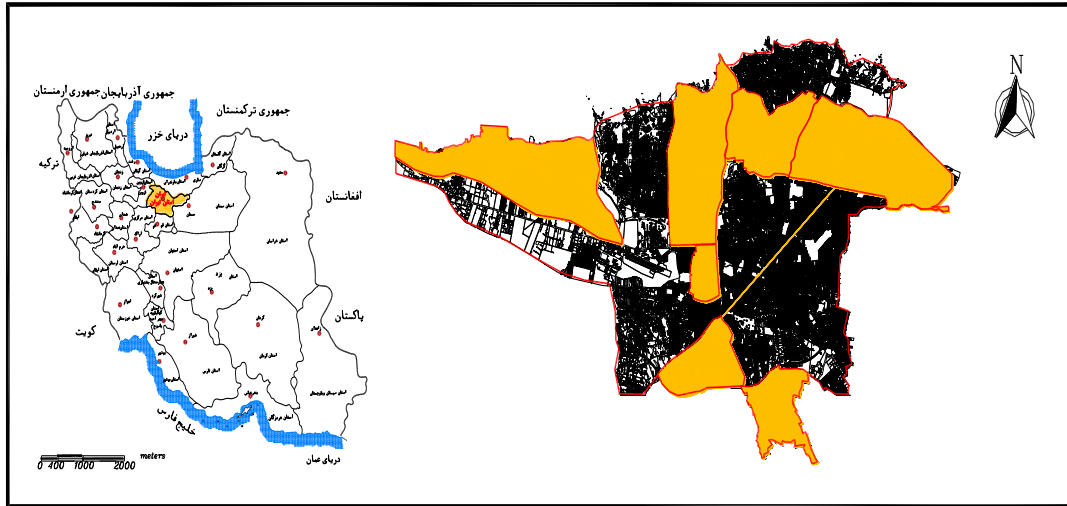
روش مورد استفاده پژوهش حاضر توصیفی - تحلیلی و از لحاظ راهبرد هدف گذاری، کاربردی است. برای جمع آوری داده ها نیز از دو روش کتابخانه ای و اسنادی (طرح تفصیلی) استفاده شده است. محدوده جغرافیایی مورد مطالعه مناطق (۲، ۳، ۴، ۱۰، ۱۹، ۲۰، ۲۲) شهرداری کلانشهر تهران می باشد و جهت ارزیابی مناطق و آزمون فرضیات از روش آزمون توزیع نرمال یا آزمون مربع کای یا آزمون خی ۲ که به صورت ۲ نوشته می شود از آزمون های آماری است و برای ارزیابی میزان ارتباط متغیرهای اسمی نسبت به هم به کار می رود. همچنین در مدل همپوشانی از تطابق بین زیرمعیارهای محیطی و انسانی با شاخص های سازمان دهی فضایی مؤثر برای وزن دهی به عوامل مدیریتی - نهادی، مدل سازی کیفیت شاخص های سازمان دهی فضایی استفاده می شود.



نمودار ۲- مدل مفهومی پژوهش مأخذ: نگارنده، ۱۴۰۳

محدوده مورد مطالعه

در این پژوهش مناطق (۲، ۳، ۴، ۱۰، ۱۹، ۲۰ و ۲۲) کلانشهر تهران از لحاظ تحلیل سازمان یابی فضایی شهری با رویکرد نهادی-مدیریتی مورد بررسی قرار گرفته است.



مأخذ: یافته‌های نگارندگان، ۱۴۰۳

شکل ۱ - نقشه مناطق مورد بررسی در کلانشهر تهران

بحث و ارائه یافته‌ها

در متغیرهای زمینه‌ای که در این تحقیق عبارت است از جنس، سن و تحصیلات است با استفاده از جداول توزیع فراوانی نتایج به این ترتیب است: توزیع پاسخگویان برحسب جنس ۱۸ نفر مرد و ۱۲ نفر زن و میانگین سنی ۳۸ سال است. درصد تحصیلات پاسخگویان ۸۷ درصد پاسخگویان دارای تحصیلات دکتری تخصصی که شامل دانشجویان دکتری هم می‌شدند و ۱۳ درصد پاسخگوها هم دارای تحصیلات کارشناسی ارشد می‌باشد براساس نتایج، ۵۰ درصد پاسخگویان در رشته جغرافیا و برنامه‌ریزی شهری، ۳۳ درصد در رشته برنامه‌ریزی شهری از گرایشهای رشته شهرسازی و ۱۷ درصد هم در رشته برنامه‌ریزی شهری و منطقه‌ای تحصیل کرده‌اند. پاسخ پرسش شوندگان در قالب طیف ۵ گزینه‌ای لیکرتی (بسیار مطلوب، مطلوب، متوسط، نامطلوب و بسیار نامطلوب) ارائه شده بود.

پس از حصول اطمینان از روایی و پایایی پرسشنامه طراحی شده منطبق با استانداردهای وارد در تحلیل سازمان یابی فضایی شهری با رویکرد نهادی-مدیریتی در کلانشهر تهران همچنین شاخص‌های مرتبط با هرگویه، این که به وزن دهی گویه‌های مربوطه بر اساس نظر پاسخگویان به هر سوال مطابق با طیف مشخص شده پرداخته شده است. سپس شاخص‌هایی که از نظر پاسخگویان (نخبگان و کارشناسان واساتید دانشگاه) کمترین میانگین و وزن را کسب کرده بودند حذف و شاخص‌هایی که مورد تایید و تاکید بیشتر پاسخگویان بودند و از میانگین و وزن مناسبی برخوردار بودند شناسایی و به عنوان شاخص‌های تاثیر گذار در تحلیل سازمان یابی فضایی شهری با رویکرد نهادی-مدیریتی در کلانشهر تهران مورد تایید قرار گرفتند.

در جدول شماره ۴ شاخص‌ها و میانگین رتبه‌ها آنها را نشان می‌دهد. مقایسه میانگین رتبه‌ها نشان می‌دهد که بالاترین میانگین رتبه (۴) به متغیر شاخص نهادی (مقرراتی، هنجاری و شناختی) اختصاص دارد که بدین معناست که مهم‌ترین شاخص رویکرد نهادی-مدیریتی در مناطق (۲، ۳، ۴، ۱۰، ۱۹، ۲۰ و ۲۲) کلانشهر تهران، متغیر شاخص نهادی (مقرراتی، هنجاری و شناختی) است. بعد از ویژگی فوق، مهم‌ترین شاخص‌های نهادی-مدیریتی به ترتیب شامل شاخص‌های نهادی در سیاست‌های اقتصادی (۲،۹۴)، شاخص‌های نهادی در سیاست‌های اجتماعی (۱،۹۵) و شاخص‌های نهادی در سیاست‌های سیاسی (۱،۱۱) می‌باشد. داده‌های مربوط به آماره‌های دو، درجه آزادی و معناداری مهم‌ترین بخش در آزمون فریدمن هستند. این بخش معناداری آماری را نشان می‌دهد. مقدار مجذور کای بدست آمده برابر با ۱۸۱،۱۹۲ است که در سطح خطای ۰،۵ قرار دارد. معنی‌داری این آزمون (SIG=0.000) بدین معناست که رتبه‌بندی شاخص‌های نهادی-مدیریتی بامعناست و پاسخ دهندگان اولویت‌بندی متفاوتی از شاخص‌های نهادی-مدیریتی در مناطق مورد بررسی دارند.

جدول ۴- درجه بندی رویکرد نهادی-مدیریتی در شکل گرفتن سازمان فضایی مناسب کلانشهر تهران

متغیرها	میانگین رتبه	اولویت	آماره خی-دو	درجه آزادی	سطح معناداری
شاخص نهادی (مقرراتی، هنجاری و شناختی)	۴	۱	۱۸۱/۱۹۲	۳	۰/۰۰۰
شاخص های نهادی در سیاست های اقتصادی	۲/۹۴	۲			
شاخص های نهادی در سیاست های اجتماعی	۱/۹۵	۳			
شاخص های نهادی در سیاست های سیاسی	۱/۱۱	۴			

مأخذ: یافته های تحقیق، ۱۴۰۳

مدل هم پوشانی شاخص:

به نظر می رسد در کلان شهر تهران یکپارچه سازی سیاستی یا به عبارت دیگر، تفاوت انتخاب سیاست (سیاست گزینی) در میان تفاوت عملکرد وجود ندارد. این مدل به دو صورت پیاده سازی می شود. در روش اول که شواهد دودویی (Binary evidence) نامیده می شود، نقشه های ورودی فاکتورها، همانند روش بولین به صورت باینری (۰/۱) هستند. اما با این تفاوت که در این روش هر نقشه عامل وزنی جداگانه ای دارد و برای ترکیب با نقشه های دیگر به سادگی در ضریب وزنی خود ضرب می شود. اهمیت کلاس های مختلف در نقشه فاکتور، عاملی در این روش یکسان در نظر گرفته می شود. مقدار واحدهای مکانی (مطلوب) در نقشه خروجی از رابطه زیر محاسبه می شود:

$$S = \frac{\sum_i^n w_i \text{class}(\text{map}_i)}{\sum_i^n w_i}$$

در این رابطه w_i وزن ۱ امین نقشه و n تعداد فاکتورها است. تعداد کلاس های MAP_i بسته به تعداد پیکسل های نقشه ورودی مورد نظر می تواند یک یا صفر باشد. اگر تعداد همه معیارها یا شرایط قابل اجرا باشد، نتیجه یک و اگر هیچ یک از آنها قابل اجرا نباشد، نتیجه صفر خواهد بود. در روش ۲ نقشه با روش multiple class maps، علاوه بر تخصیص وزن به هر نقشه ورودی، در هر نقشه بر اساس کلاس ها و واحدهای مکانی موجود، اهمیت نسبی و نظر کارشناسی به طبقات و واحدهای فضایی وزنی اختصاص داده می شود. به عبارت دیگر، وزن کلاس های مختلف در یک نقشه متفاوت است. پس از اتمام عملیات وزن دهی نقشه های فاکتور بر اساس روابط زیر به هم متصل می شوند (Bonham-carter, 2000):

$$S = \frac{\sum S_{ij} W_{ij}}{\sum w_i}$$

در این رابطه S ارزش هر واحد پیکسلی در نقشه خروجی، w_i وزن i امین نقشه و S_{ij} وزن i امین کلاس از i امین نقشه است. در این بررسی ۸ معیار یکپارچه سازی سیاستی و یا به عبارتی تفرق سیاست گزینی (میزان تنفیض اختیارات و تصمیم گیری و اجرا در امور عمومی، تمرکز زدایی سیاسی مناطق مورد مطالعه، صراحت قانون اساسی و لزوم شکل گیری انجمن های ایالتی و ولایتی، تأثیرات شوراها اسلامی در شهر به انتخاب مردم، اعتبارات خاص ناحیه ای و امور خدماتی شهری) و تفرق عملکردی بر کلانشهر تهران (نابرابری های فضایی بین مناطق، نظام رفت و آمد در منطقه کلانشهری، وجود گره ها و مکان های کوچک مقیاس شهری و اتصال و ارتباط آن ها در مناطق) مقرر شد مکان های مناسب برای ادغام و یکپارچه سازی سیاستی و عملکردی در مناطق مورد نظر کلانشهر تهران شناسایی شود. در مدل منطق بولین، زیر کلاس ها و طبقات درونی هر لایه نقشه دارای مقادیری بر اساس صفر و یک بودند. با این حال، در مدل هم پوشانی شاخص باینری، علاوه بر اختصاص مقادیر صفر و یک به زیر کلاس های نقشه معیارها، وزن آنها با نظر متخصص تعیین می شود.

جدول ۵- بررسی کلانشهر تهران

وزن معیار	معیارها	وزن معیار	معیارها
۰/۰۸	میزان تنفیض اختیارات و تصمیم گیری و اجرا در امور عمومی	۰/۱۵	اعتبارات خاص ناحیه ای و امور خدماتی شهری
۰/۰۸	تمرکز زدایی سیاسی مناطق مورد مطالعه	۰/۱۴	نابرابری های فضایی بین مناطق
۰/۰۷	تأثیرات شوراها اسلامی در شهر به انتخاب مردم	۰/۱	نظام رفت و آمد در منطقه کلانشهری
۰/۰۷	صراحت قانون اساسی و لزوم شکل گیری انجمن های ایالتی و ولایتی	۰/۰۹	وجود گره ها و مکان های کوچک مقیاس شهری و اتصال و ارتباط آن ها در مناطق

مأخذ: یافته های تحقیق، ۱۴۰۳

¹ Index overlay method

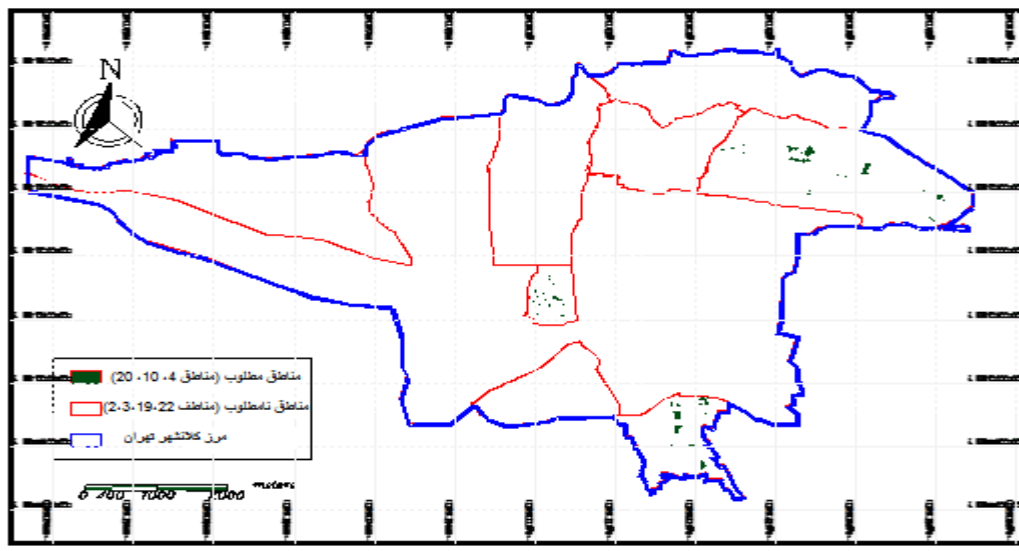
علاوه بر تعیین وزن هر یک از معیارها در مدل هم پوشانی شاخص چند کلاسه (چند طبقه‌ای)، علاوه بر تعیین وزن هر معیار، زیر کلاس‌های هر نقشه بر اساس اهمیت نسبی و نظر کارشناسان مورد ارزیابی قرار گرفت. وزن معیارهای یکپارچه سازی سیاستی یا به عبارت دیگر تفرق و تفاوت های سیاست‌گزینی در جدول ۵ ارائه شده است. مجموع وزن ها برابر با یک می باشد. در این بررسی معیار میزان تنفیض اختیارات و تصمیم‌گیری و اجرا در امور عمومی، بیشترین وزن (۰/۱۵) را به خود اختصاص داد. بعد از آن به ترتیب معیار تمرکززدایی سیاسی مناطق مورد مطالعه با وزن (۰/۱۴)، معیار تاثیرات شوراهای اسلامی در شهر به انتخاب مردم با وزن (۰/۱)، معیار صراحت قانون اساسی و لزوم شکل‌گیری انجمن‌های ایالتی و ولایتی با وزن (۰/۰۹)، معیار اعتبارات خاص ناحیه‌ای و امور خدماتی شهری با وزن (۰/۰۸)، معیار نابرابری فضایی بین مناطق با وزن (۰/۰۸)، معیار نظام رفت و آمد در منطقه کلانشهری با وزن (۰/۰۷) و معیار وجود گره‌ها و مکان‌های کوچک مقیاس شهری و اتصال و ارتباط آن‌ها در مناطق (۰/۰۷) می‌باشند.

جدول ۶- مساحت پوشیده شده توسط طبقات مطلوبیت در مدل‌های مورد استفاده

مطلوبیت	منطق بولین		مدل همپوشانی چند کلاسه		مدل همپوشانی باینری	
	مساحت (km2)	مساحت (%)	مساحت (km2)	مساحت (%)	مساحت (km2)	مساحت (%)
نامطلوب	۱۸۸۹۰	۹۹/۴	۰/۰۰۱۶	۰/۰۰۰۲	۰/۰۰۱۶	۰/۰۰۰۲
مطلوبیت کم	-	-	۷۴/۵	۰/۸	۸۹/۵	۰/۹
مطلوبیت متوسط	-	-	۲۵۰۶/۵	۲۶/۴	۱۶۰۷/۶	۱۶/۹
مطلوب	-	-	۵۹۵۱/۲	۶۲/۶	۴۴۴۸/۷	۴۶/۸
مطلوبیت بالا	۱۰۸	۰/۶	۹۶۶/۶	۱۰/۲	۳۳۵۳/۱	۵۳/۳

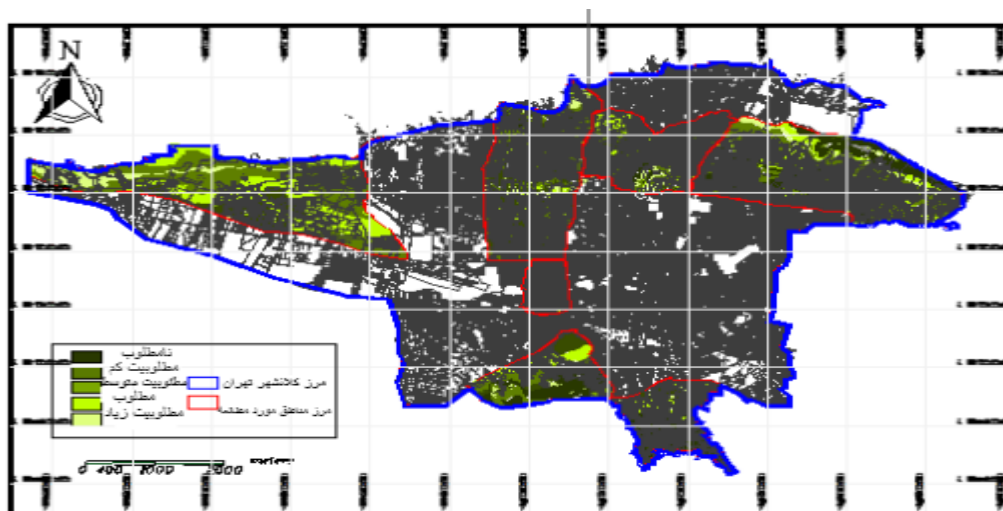
مأخذ: یافته‌های تحقیق، ۱۴۰۳

نتایج کاربرد سه مدل در جدول ۶ نشان داده شده است. مدل منطق بولین نشان داد که تنها ۰/۶ درصد از مساحت منطقه برای یکپارچه‌سازی سیاستی و عملکردی دارای مطلوبیت بالا است و ۹۹/۴ درصد برای یکپارچه‌سازی سیاستی و عملکردی نامطلوب می‌باشد. اما با توجه به نتایج مدل باینری و مدل همپوشانی شاخص چند کلاسه (چند طبقه‌ای)، به ترتیب ۵۳/۳ و ۱۰/۲ درصد از مناطق مورد مطالعه دارای برای یکپارچه‌سازی سیاستی و عملکردی دارای مطلوبیت بالایی هستند. و ۰/۰۰۰۲ درصد این مناطق برای یکپارچه‌سازی سیاستی و عملکردی نامطلوب می‌باشند این پهنه‌ها (زون‌ها) تداوم و پیوستگی بیشتری نسبت به مدل منطقی بولین دارند. واضح است که روش‌های همپوشانی شاخص (مدل‌های باینری و مدل‌های همپوشانی شاخص چند کلاسه) انعطاف‌پذیری بیشتری نسبت به مدل‌های منطق بولین دارند. در شکل‌های ۲- و ۳-، نقشه‌های تناسب و مطلوبیت اراضی حاصل از اعمال مدل ترجیحی برای کلان‌شهر تهران نشان داده شده است.



شکل ۲- نقشه مطلوبیت مناطق مورد مطالعه حاصل از منطق بولین مأخذ: یافته‌های تحقیق، ۱۴۰۳

با توجه به نتایج مدل منطق بولین شکل (نقشه ۲) مطلوبیت اراضی برای محدوده مورد مطالعه ارائه شد که مناطق ۴، ۱۰ و ۲۰ مناطق مطلوب برای یکپارچه سازی سیاستی و عملکردی سازمان یابی فضایی-کالبدی می باشند و مناطق ۲، ۳، ۱۹ و ۲۲ مناطق نامطلوب می باشند.



شکل ۳- نقشه مطلوبیت مناطق مورد مطالعه حاصل از مدل باینری مآخذ: یافته های تحقیق، ۱۴۰۳

با توجه به نتایج حاصل از مدل باینری شکل (نقشه ۳) ارائه شد که نشان می دهد مناطق ۲۲، ۲۰، ۱۹، ۲، ۳ و ۴ مناطق دارای مطلوبیت زیاد و مطلوب برای یکپارچه سازی سیاستی و عملکردی سازمان یابی فضایی-کالبدی می باشند. و فقط منطقه ۱۰ در محدوده مورد مطالعه نامطلوب می باشد.

نتیجه گیری و ارائه پیشنهادها

با توجه به شرایط پیش روی کشور و کمبود منابع مالی، ایجاد تحول و گذار اجتناب ناپذیر است. درک سازمانی و نهادی از تغییرات به ما کمک می کند تا نهادها را در فرآیند انتقال به روش های طراحی یا باز تعریف، به دستیابی به تمرین مورد نظر کمک کند. البته ذکر این نکته ضروری است که تغییرات نهادی به کندی رخ می دهد. اما کلید حل مشکلات موجود، با وجود نظم های اجتماعی در جهان بر اساس مبانی حقوقی، فرهنگی و شناختی کشورها شکل گرفته است. هدایت و کنترل سازمان فضایی شهرها یکی از وظایف اصلی سیستم های مدیریت شهری است. مدیریت شهری برای تحقق این وظیفه نیازمند ابزارهای مناسب و کارآمد است. نتایج یافته های تحقیق حاضر با نتایج تحقیق از جمله (موسوی و همکاران، ۱۴۰۲) در عوامل کلیدی اثرگذار بر ظرفیت نهادی مدیریت شهری و تحقیق (Desalegn, Solomon, 2022) در ظرفیت نهادی، حاکمیت، زیرساخت و برابری همخوانی دارد. نتایج تحقیق نشان می دهد در مقایسه میانگین رتبه ها شاخص ها بالاترین میانگین رتبه (۴) به متغیر شاخص نهادی (مقرراتی، هنجاری و شناختی) اختصاص دارد که بدین معناست که مهم ترین شاخص رویکرد نهادی-مدیریتی در مناطق (۲، ۳، ۴، ۱۰، ۱۹، ۲۰ و ۲۲) کلانشهر تهران، متغیر شاخص نهادی (مقرراتی، هنجاری و شناختی) است. تعیین وزن هر یک از معیارها در مدل هم پوشانی شاخص چند کلاسه (چند طبقه ای)، علاوه بر تعیین وزن هر معیار، زیر کلاس های هر نقشه بر اساس اهمیت نسبی و نظر کارشناسان مورد ارزیابی قرار گرفت. وزن معیارهای یکپارچه سازی سیاستی یا به عبارت دیگر تفرق و تفاوت های سیاست گزینی در ارائه شده است. مجموع وزن ها برابر با یک می باشد. در این بررسی معیار میزان تنفیض اختیارات و تصمیم گیری و اجرا در امور عمومی، بیشترین وزن (۰/۱۵) را به خود اختصاص داد مدل منطق بولین نشان داد که تنها ۰/۶ درصد از منطقه برای یکپارچه سازی سیاستی و عملکردی مناسب است این مناطق بیشتر در قسمت های مناطق ۲۰، ۱۰ و ۴ و به صورت جداگانه پراکنده شده اند. اما با توجه به نتایج مدل باینری و مدل هم پوشانی شاخص چند کلاسه (چند طبقه ای)، به ترتیب ۵۳/۳ و ۱۰/۲ درصد از مناطق مورد مطالعه دارای مطلوبیت بالایی هستند به این ترتیب، به دلیل خلأ وجودی نهاد و در راستای تحقق سازمان یابی فضایی، کالبدی و عملکردی شهر تهران، وظایف و مسئولیت های مستخرج به قرار ذیل می باشد:

- ظرفیت سازی نهادی جهت تحقق سازمان یابی فضایی مطلوب کلانشهر تهران

- ساماندهی سازمان فضایی و توسعه استان با پهنه بندی و سطح بندی فضاها و مراکز جمعیت و فعالیت؛
- توسعه همه جانبه و متناسب کانون های شهری استان تهران با بهبود زیربناها و زیرساخت های موردنیاز؛
- اقدامات ضد رانتهی، قوانین ضد رانت و زمین خواری، مسکن عمومی در مقابل تراکم فروشی و ...
- ایجاد سازمان فضایی مردم محور نه سود محور، ایجاد فضای بوم مدار نه رانت مدار، ایجاد فضای مردم محور و نه خودرو محور، ایجاد فضای انسان محور نه سرمایه محور، ایجاد فضای عمومی و دعوت کننده نه مشوش و بیگانه
- برگرداندن فضای آرام و صمیمی محله، کاهش ترافیک محله و تاثیرات منفی وارده بر سبک زندگی با کاهش فضاهای رانتهی، برج و بلندمرتبه سازی و نابودی فضاهای عمومی و انسان محور و کاهش ناهنجاری های اجتماعی، دزدی، و ... از دیگر نقاب شهر با مکانیابی درست و عدم ایجاد کالبد پرسه زنی و شلوغی و ازدحام منطقه مورد نظر.
- کاهش مشکلات حقوقی خصوصا نقص قوانین شهری، طرح ها و برنامه ها و اجرای آن ها.
- مدیریت بهتر و توسعه مطلوب فضاها و استفاده حداکثری از پتانسیل آن ها به دور از اقتصاد رانتهی و کاهش نگاه تصرفی در منطقه مورد بررسی
- سطح متناسبی از تمرکززدایی سیاسی و مدیریتی و اقتدار لازم برای سیاستگذاری، برنامه ریزی و اجرا در سطح ملی
- تا حد ممکن برطرف نمودن تفرق های عملکردی، قوانین، تکثر منافع، اجتماعی، کالبدی یا فضایی، سیاسی یا حکومتی
- تبیین نظریه های مینا در توسعه و مدیریت وجوه مختلف (فرهنگی، اجتماعی، اقتصادی) شهر

References

1. Alizadeh, A,(2013), Study and analysis of Yazd city space organization from the perspective of space justice, Master Thesis in Urban Planning, Tarbiat Modares University. [In Persian].
2. Amanpour, S and Sajjadian, M, (2016), Pathological study on spatial organization and management of Tehran metropolis in accordance with the approaches and guidelines derived from the ideal of integrated management in the country, Quarterly Journal of Geography and Urban Planning Zagros Vision, 8 (3), 87-125. [In Persian].
3. Brown,R(2008).Local Institutional Development and Organizational Change for Advancing Sustainable Urban Water Futures Environmental Management, Journal of Environmental Management, (41), PP:221-233.
4. Bouilloud, J.-P., Pérezts, M., Viale, T., & Schaepelynck, V. (2019). "Beyond the Stable Image of Institutions: Using Institutional Analysis to Tackle Classic Questions in Institutional Theory". Organization Studies, 1(1), 22.
5. Bonham-carter, G.(2000). Geographical Information System for Geoscientists. Geology Organization Publications, Tehran, p450. [In Persian].
6. Dadashpour, H and Afaghpour, A, (2016), New epistemological and theoretical rationality governing the spatial organization of urban systems, Quarterly Journal of Humanities Studies in Humanities, 8 (2), 1-28. [In Persian].
7. Dargahi, M M and Razavian, M T, (2016), Reducing the effects of transportation on the city's space organization by using TOD-based transportation development, New Attitudes in Human Geography, 9 (1), 19-28. [In Persian].
8. Desalegn, A., & Solomon, N. (2022). The Interrelationship among Institutional Capacity, Infrastructure Governance and Equity, and Nation-Building Process in Ethiopia. Public Organization Review, 22(3), 627-647
9. De Vries, J (2015), Planning and Culture Unfolded: The Cases of Flanders and the Netherlands, European Planning Studies, 1-19..
- 10.Divsalar, A and Kianjad Tajanki, S Gh,(2016), Explaining the Space Organization of Babol City Using Quantitative and Qualitative Indicators, Quarterly Journal of Regional Planning, 6 (24), 129-140. [In Persian].
- 11.Dorostkar, E and Wadaye Khairi, R,(2020), Analysis of the Regional Space Organization and Environmental Sustainability in the Space Formation System, Journal of Geographical Sciences (Applied Geography), 16 (32), 45-53. [In Persian].

12. Faizi Cheshmehgoli, Gh, (2017), A Comparative Study of the Formation of the Spatial Organization of the Iranian City in the Safavid and Qajar Periods, Master Thesis in Urban and Regional Planning, Allameh Tabatabai University. [In Persian].
13. Ghaffari, Gh and Azizi Mehr, Kh, (2012), Institutional Approach and Analysis of Welfare Policies in Contemporary Iran, Sociological Studies, 19 (1), 23-56. [In Persian].
14. Healy, P (2006), Collaborative planning: Shaping Places in Fragmented Societies (2nd ed.), Palgrave Macmillan, Hampshire.
15. Hosseinzadeh, N, Estelaji, F, Amini, E, (2018), Management of physical spatial organization of urban structures by AHP method and fuzzy logic studied: District 17 of Tehran, Geography (Quarterly Journal of the Iranian Geographical Association) , 16 (59), 204-224. [In Persian].
16. Judy Gollar, P and Sharifzadegan, M H, (2018), Institutional Behavior of Planners in the Urban Planning Discourse of Tehran Metropolitan, Journal of Fine Arts - Architecture and Urban Planning, 23 (4), 5-14. [In Persian].
17. Karimi, A, Portaheri, M, Ahmadi, H, (2017), Analysis of the Spatial Organization and the Limitation of the Urban System of Kurdistan Province and Presenting the Model of Urban System Development, Haft Hesar Environmental Studies, 6 (19), 3152. [In Persian].
18. Lalehpour, M and Karbasi Forosh, P, (2017), Explaining Institutional-Managerial Reasons in the Formation of Informal Settlements in Iran, Quarterly Journal of Environmental Management, No. 36, 157-191. [In Persian].
19. Latifi, Gh, Feizi, Gh and Bajjal, R, (2017), A Comparative Study of the Elements of the Spatial Organization of the Iranian City in the Safavid and Qajar Periods, Quarterly Journal of Greater Khorasan, 8 (26), 59-76. [In Persian].
20. Mansoori, S and Mohammadzadeh, Sh, (2017), Developments of Tabriz Space Organization from Early Islam to Qajar Period, Bagh-e Nazar, 14 (51), 21-32. [In Persian].
21. Magni, P., (2013), "Strategic spatial planning's role in guiding infrastructure delivery in a metropolitan municipality context: the Case of Johannesburg", Spatial Planning and Infrastructure 49th ISOCARP Congress, 2013.
22. Meyer, Heinz-Dieter & Rowan, B (2006). The New institutionalism in education. New York: state university of New York.
23. Misaghi, S M and Rouhani Ghadikolai, M (2014), Principles of spatial organization of urban textures with religious elements (Case study: Imamzadeh Abbas Sari and Imamzadeh Ismail Ghaemshahr), Journal of Islamic Iranian Studies, No. 15, 87-97. [In Persian].
24. Mokhberi, M and Partovi, P, (2017), Analysis of Institutional Requirements for Realizing Communication Planning in Tehran, Quarterly Journal of Urban Management Studies, 9 (32), 53-67. [In Persian].
25. Mousavi Mirkalai, S M, Khaliji, M A, Sadeghi, S (2013) Policy-making, key factors and variables affecting the institutional capacity of urban management, case study of Tehran, Tehran Metropolitan Area, Urban Environment Planning and Development, Volume 3, Number 11 [In Persian].
26. Neuman, M. (1996). Images as institution builders: Metropolitan planning in Madrid. European Planning Studies, 4(3):293-312.
27. Nouri, Z and Sobihieh, M H, (2020), Institutional Challenges of Productivity in the Technical and Executive System of the Country, Quarterly Journal of Strategic and Macro Policies, 8 (2), 340-368. [In Persian].
28. Padash, H, Khodapnah, B and Ebrahimzadeh, M, (2017), The Impact of Institutional Environment on Knowledge-Based Economics, Economic Research Quarterly, 17 (64), 171-198. [In Persian].
29. Rakodi, C (2003), politics and performance: the implication of emerging governance arrangements for urban management approaches and information systems. habitat international 27, 523-54.
30. Ramezani Baseri, A and Mirfardi, A, (2014), Explaining Institutionalism and Its Tendency to Development, Economic Journal, 14 (3 and 4), 121-138. [In Persian].
31. Rezaei, M and Panahi, A and Valizadeh, R (2013), An analysis of urban poverty and factors affecting spatial organization and its expansion in Tabriz city, Bi-Quarterly Journal of Geography and Urban Spatial Development, Volume: 10, Issue: 2.

32. Riyazi, S A,(2014) The Role of Government in the Space Organization of the City: A Case Study of District 22 of Tehran, , Quarterly Journal of the Iranian Association for Cultural Studies and Communication, 10 (35), 37-57. [In Persian].
33. Salvucci, V., Betti, G., & Gagliardi, F. (2012). Multidimensional and Fuzzy Measures of Poverty and Inequality at National and Regional Level in Mozambique. Quaderni del dipartimento di economia politica e statistica, Luglio.
34. Scott, W.R. (2012). "The institutional environment of global project organizations". Engineering Project Organization Journal, 2(1-2), 27-35.
35. Shakeri, M, Jafari Samimi, A and Karimi Moghari, Z, (2015), The Relationship between Institutional Variables and Economic Growth: Introducing a New Institutional Index for the Middle East and North Africa Region, Quarterly Journal of Economic Growth and Development Research, 6 (21) , 93-106. [In Persian].
36. Todes, A., (2012), "Urban growth and strategic spatial planning in Johannesburg, South Africa", Cities 29: 158-165. [online]: www.elsevier.com/locate/cities.
37. Zebardast, E and Rezaei, P, (2017), Assessing the nature of multicenter development of Rasht urban complex, *Quarterly Journal of Urban Structure and Function Studies*, 4 (15), 32-53. [In Persian]..