

تبیین ظرفیت‌ها و زمینه‌های توسعه پایدار روستایی با تأکید بر گردشگری طبیعی در روستاهای شهرستان بندر انزلی

محمد رضا کاظمی - دکتری جغرافیا و برنامه‌ریزی روستایی، واحد آستارا، دانشگاه آزاد اسلامی، آستارا، ایران.

سیده صدیقه حسینی مهر* - دانشیار گروه جغرافیا، واحد آستارا، دانشگاه آزاد اسلامی، آستارا، ایران.

رفعت شه‌ماری - استادیار گروه جغرافیا، واحد آستارا، دانشگاه آزاد اسلامی، آستارا، ایران.

علیرضا پورشیخیان - استادیار گروه جغرافیا، واحد آستارا، دانشگاه آزاد اسلامی، آستارا، ایران.

تاریخ دریافت: ۱۹ شهریور ۱۴۰۳

تاریخ پذیرش: ۰۴ آذر ۱۴۰۳

چکیده

مقدمه: در اقتصادهای تک‌محصولی که وابستگی شدید به یک منبع درآمدی خاص دارند، تنوع‌بخشی به فعالیت‌های اقتصادی می‌تواند نقش مهمی در پایداری و توسعه ایفا کند. گردشگری به عنوان یک فعالیت اقتصادی جایگزین، ظرفیت بالایی برای ایجاد تحول در چنین اقتصادهایی دارد.

هدف پژوهش: هدف اصلی این تحقیق، بررسی نقش گردشگری به عنوان یک فعالیت اقتصادی مکمل در نواحی روستایی شهرستان بندر انزلی و تحلیل تأثیرات آن بر توسعه درآمدی، زیرساختی و بهبود کیفیت زندگی روستاییان است.

روش‌شناسی تحقیق: نوع تحقیق حاضر از نوع توصیفی-تحلیلی است که با هدف بررسی اثرات گردشگری بر توسعه نواحی روستایی انجام شده است. داده‌های مورد نیاز از طریق مطالعات کتابخانه‌ای و مشاهدات میدانی گردآوری شده‌اند و در این راستا از ابزارهایی نظیر فیش‌برداری، عکس، نقشه و پرسشنامه استفاده شده است. جامعه آماری پژوهش شامل روستاییان شهرستان بندر انزلی بوده و حجم نمونه با استفاده از جدول استاندارد مورگان تعیین شده است؛ پرسشنامه‌ها نیز به صورت تصادفی میان افراد نمونه توزیع گردیده‌اند. داده‌های گردآوری شده با بهره‌گیری از نرم‌افزار SPSS و با استفاده از روش‌های آماری توصیفی و تحلیلی مورد بررسی قرار گرفته‌اند تا نتایج علمی و قابل اتکایی حاصل شود.

قلمرو جغرافیایی پژوهش: این پژوهش در شهرستان بندر انزلی واقع در استان گیلان انجام شده است.

یافته‌ها و بحث: نتایج حاصل از تحلیل داده‌ها نشان داد که گردشگری می‌تواند امتیازات اقتصادی، اجتماعی-فرهنگی و زیست‌محیطی قابل توجهی برای نواحی روستایی فراهم آورد. این فعالیت موجب افزایش درآمد خانوارهای کشاورز، ایجاد فرصت‌های شغلی جدید، و بهبود زیرساخت‌های محلی شده است. همچنین، گردشگری با سرمایه‌گذاری اندک می‌تواند رشد اقتصادی ارگانیک را در سطح محلی تسهیل کند.

نتایج: گردشگری روستایی به عنوان یک فعالیت مکمل در کنار کشاورزی، توانسته است درآمد جانبی قابل توجهی برای خانوارهای روستایی ایجاد کند. این فعالیت نه تنها جایگزینی برای فعالیت‌های سنتی محسوب می‌شود، بلکه زمینه‌ساز توسعه پایدار و متوازن در مناطق کمتر توسعه‌یافته نیز هست.

کلیدواژه‌ها: گردشگری روستایی، توسعه پایدار، سکونتگاه‌های روستایی، گردشگری طبیعی، شهرستان بندر انزلی.

مقدمه

اکوتوریسم نوعی گردشگری در طبیعت است که تأثیرات اندکی را بر محیط‌زیست و منابع طبیعی وارد نموده و در حفظ و بقای گونه‌ها و زیستگاه‌های طبیعی سهیم می‌باشد (فیل، ۱۳۸۵: ۶۳). والاراس و پیرس اکوتوریسم را سفر به مناطق طبیعی تقریباً دست نخورده که به منظور مطالعه و کسب لذت انجام می‌شود می‌دانند. اکوتوریسم زیر مجموعه‌ای از مجموعه گسترده توسعه پایدار به حساب می‌آید. اکوتوریسم علاوه بر این که دربرگیرنده بسیاری از جاذبه‌های گردشگری روستایی و گردشگری فرهنگی است خود به عنوان اساس گردشگری طبیعت نیز شناخته شده است. مقصد اکوتوریسم در کلیه موارد بایستی همسو و هم جهت با توسعه پایدار باشد و این بدان معنی است که برنامه‌ریزی و توسعه زیرساخت‌ها و فعالیت‌های متعاقب آن و حتی بازار و بازاریابی اکوتوریسم باید بر اساس معیارهای محیط زیست، اجتماع، فرهنگ و اقتصاد پایدار متمرکز گردد (بمانیان، ۱۳۹۰: ۵۱). توسعه منطقه‌ای: مفهوم توسعه طی چند دهه گذشته از انحصار دیدگاه‌های رشد اقتصادی خارج شده است و دیگر صرفاً هدف توسعه، افزایش توانای‌های انسانی- اجتماعی برای پاسخگویی به نیازهای انسانی- اجتماعی، ضمن آنکه نیازها پیوسته در پرتو ارزش‌های فرهنگی جامعه و بینش‌های پایداری، جهان‌پالایش یابند. «توسعه منطقه‌ای» عبارت از مفهوم گفته شده توسعه برای مردم در محدوده فضایی مورد نظر است (زیاری، ۱۳۹۳: ۱۳-۱۴). توسعه روستایی: توسعه روستایی شامل فرایند عمیقی از تغییرات در کل جامعه است، این فرایند روشی برای افزایش فرصت‌های قابل دسترسی برای فرد و افزایش امکانات بهره‌برداری از آن‌هاست. توسعه روستایی به نوین‌سازی جامعه روستایی می‌پردازد و آن را از یک انزوای سنتی به جامعه‌ای تغییر خواهد داد که با اقتصاد مهمی عجین شده است. بنابراین، هدف توسعه روستایی در محدوده یک بخش خلاصه نمی‌شود، بلکه مواردی چون بهبود و بهره‌وری، افزایش اشتغال، تامین حداقل قابل قبول غذا، مسکن، آموزش و بهداشت را در بر می‌گیرد (ازکیا، ۱۳۸۶: ۲۱).

شهرستان بندر انزلی یکی از شهرستان‌های زیبای استان گیلان است که دارای توانمندی‌های طبیعی زیادی از جمله ساحل به طول و تالاب به وسعت ۲۰ هزار هکتار که پتانسیل‌های خوبی برای توسعه اشتغال و درآمدزایی دارد. شرایط جلگه‌ای و دسترسی به مرکز استان و همچنین نقطه ثقل این شهرستان در استان و موقعیت ارتباطی و چهار راهی و استفاده از پتانسیل خشکی و دریا و فعالیت‌های بندری و اقتصادی ملی و منطقه-ای و محلی شرایط متعددی را برای شهر و نقاط روستایی فراهم می‌سازد این شهرستان با تعداد ۲۴ مقطه روستایی و جمعیت روستایی در سال ۱۳۹۸ شرایط مطلوبی برای توسعه خود دارا است در این تحقیق ما در صدد جستجوی این مسئله هستیم که روستاهای این شهرستان چه پتانسیل‌های بالقوه و بالفعلی دارد فضای سبز و نواحی دیدنی دیگر است. همچنین نزدیکی به منطقه آزاد انزلی و آب و هوای معتدل در فصل گرم سال از جمله قابلیت‌هایی است که می‌تواند در زمینه گردشگری آنها را پویا کرده و بتواند جریان توسعه روستایی آن را سرعت دهد. بنابراین در این تحقیق، محقق به دنبال بررسی این مساله است که توانمندی‌ها و قابلیت‌های طبیعی شهرستان بندر انزلی تا چه اندازه در توسعه پایدار روستایی نقش دارد؟

در تعریف گردشگری روستایی تعاریف متعددی وجود دارد که در زیر به تعدادی از آنها اشاره می‌شود:

گردشگری روستایی به کلیه فعالیت‌های گردشگری در محیط روستایی با توجه به فرهنگ و بافت سنتی روستایی، هنر و صنایع روستایی، آداب و رسوم سنتی که دربرگیرنده گردشگری کشاورزی، گردشگری سبز، گردشگری مزارع، گردشگری غذایی و شکار می‌باشد گفته می‌شود (قادری، ۱۳۹۲: ۱۰۹).

گردشگری روستایی به عنوان منبع با ارزش اشتغال‌زایی و ایجاد درآمد است که می‌تواند وسیله مناسبی برای توسعه اجتماعی اقتصادی جوامع روستایی باشد. گردشگری روستایی در بسیاری از کشورها، با سیاست‌های کشاورزی در ارتباط است و غالباً می‌تواند وسیله‌ای در جهت حمایت محیط‌زیست و فرهنگ روستایی بوده و نقشی اساسی در توسعه و حفظ روستا داشته باشد (منشی زاده، ۱۳۸۹، ۱۱۴).

گردشگری روستایی فعالیتی چندبعدی است که در محیطی خارج از شهر صورت می‌گیرد و به گردشگران ماهیت زندگی روستاییان را نشان می‌دهد. (Dot, ۲۰۱۴).

گردشگری روستایی عبارت است از کلیه فعالیت‌های گردشگری که در محیط روستا صورت می‌گیرد و تمام این فعالیت‌ها بر طبیعت، فرهنگ و بافت سنتی روستا و صنایع روستایی به ویژه صنایع دستی روستاها مبتنی است، علاوه بر این آثار مثبت و منفی متعددی در محیط روستا از ابعاد طبیعی، اجتماعی و اقتصادی دارد (قدیری معصوم و همکاران، ۱۳۸۷، ۸۷).

گردشگری روستایی عبارت از فعالیت‌ها و گونه‌های مختلف گردشگری در محیط‌های مختلف روستایی و پیرامون آنها که دربردارنده آثار (مثبت و منفی) برای محیط زیست روستا (انسانی و طبیعی) می‌باشد. به طور کلی گردشگری روستایی را می‌توان از دو دیدگاه مختلف مورد توجه قرار داد، از یک سو محیط‌های روستایی و پیرامون آنها این فرصت را مهیا می‌کند، تا گردشگران فارغ از هیاهوی شهری و سیطره تکنولوژی در بطن سنتی روستا زمانی را به فراغت بگذرانند، از دیگر سو در کنار آن، اقتصاد روستایی وابسته به زمین می‌تواند راه‌های تنفسی دیگری را تجربه کند (صالحی فرد، ۱۳۹۵، ۱۳۴).

گردشگری و توسعه روستایی

اگر توسعه پیشرفتی همه جانبه در زمینه‌های اجتماعی، اقتصادی، فرهنگی، سیاسی و زیست محیطی، به ویژه با در نظر گرفتن عدالت اجتماعی اقتصادی و تأمین منافع آیندگان تعریف شود. برقراری بهینه مناسبات متقابل انسان و محیط در هر منطقه، به گونه‌ای که انسان ضمن برخوردار و بهره برداری کامل از این ظرفیت‌های محیطی تعادل محیط را نیز حفظ کند، از نمونه‌های توسعه است. از این رو، دستیابی به سطح قابل قبولی از توسعه در روستاها مستلزم بهره گیری از گزینه‌های گوناگون و متنوع است، که گردشگری و بهره‌برداری از ظرفیت‌های فرهنگی، تاریخی، محیطی و بوم زیستی روستاها یکی از این زمینه‌هاست. از آنجا که اصل اولیه توسعه اعم از شهر و روستا منوط به تشخیص و تعیین عوامل پیچیده طبیعی و انسانی؛ یعنی برنامه‌ریزی با تکیه بر شناسایی توان‌ها و تنگناهای موجود در هر مکان است. گردشگری که در حال تبدیل شدن به یکی از ارکان اصلی اقتصاد تجاری جهانی است، می‌تواند به عنوان رکن اصلی توسعه پایدار جوامع محسوب شود (شمس الدینی، ۱۳۹۳ به نقل از حسونود، ۹۳).

توسعه گردشگری روستایی به عنوان یک بخش ارزشمند و رشدیابنده در زمینه رهیافت اقتصادی مطرح بوده، در زمینه سرمایه گذاری با توجه به در دسترس بودن منابع و پایین بودن قیمت‌ها و کوچک بودن طرح‌ها در مقایسه با دیگر طرح‌های گردشگری خطرات و هزینه‌های کمتری دارد (پاپلی یزدی و سقایی، ۱۳۹۰: ۱۱۰).

در اوایل دهه ۱۹۵۰، مناطق روستایی در بسیاری از کشورهای پیشرفته و کشورهای در حال توسعه از تحولات زیربنایی در اقتصاد ملی و ناحیه ای تأثیر پذیرفتند، اما مناطق کمی توانستند از مشکلات کاهش جمعیت، پایین آمدن سطح اشتغال زایی و درآمد، خدمات دولتی کم و از دست دادن هویت روستایی و فرهنگی رهایی پیدا کنند. بنابراین، باید پذیرفت که اتخاذ سیاست‌های جدید برای کمک به بهبود اقتصادی اجتماعی جوامع روستایی نیاز بود. بنابراین در شرایط کنونی نیز توجه به توسعه فعالیت‌های دیگر اقتصادی در جوامع روستایی نظیر صنایع روستایی، صنایع تکمیلی و فرآوری محصولات کشاورزی و گردشگری روستایی ضروری است. این فعالیت‌ها با وجود اینکه گردشگری روستایی را به عنوان یک کارکرد فراساختاری، از راه مشارکت با سایر بخش‌های اقتصادی گسترش و تداوم می‌یابد و به تبع آن در رشد سایر بخش‌های اقتصادی جامعه نیز نقش دارد. در این راستا اهمیت خاص صنعت گردشگری به دلیل افزایش تعاملات اقتصادی، رشد بخش‌های مختلف اقتصادی و گسترش تعاملات اجتماعی بین جوامع روستایی و شهری و ملل مختلف است. تنوع سازی اقتصاد روستایی و تعیین راهبردهای جایگزین مانند گردشگری، فرصت‌های شغلی متعددی را در سکونتگاه‌های روستایی به وجود می‌آورد (رضوانی، ۱۳۹۵: ۱۵).

پیامدهای زیست محیطی: گسترش و توسعه ی گردشگری در نواحی محیط‌های طبیعی، اثراتی بر محیط‌زیست دارد تأثیرات مثبتی همچون حفاظت از محیط زیست، حفاظت از اماکن باستانی و تاریخی و احیاء مجدد آنها و محوطه‌سازی و ایجاد امکانات و خدمات زیربنایی و رونمایی داشته باشد. از این رو توسعه و مدیریت گردشگری به گونه‌ای که با محیط سازگار باشد و به افت کیفیت آن نینجامد، عامل اساسی در دستیابی به توسعه پایدار به حساب می‌آید. بنابراین به منظور برنامه‌ریزی گردشگری به لحاظ زیست محیطی، درک و شناخت تأثیرات گردشگری بر محیط زیست نخستین مسأله واجد اهمیت است (مولایی و همکاران، ۱۳۹۵).

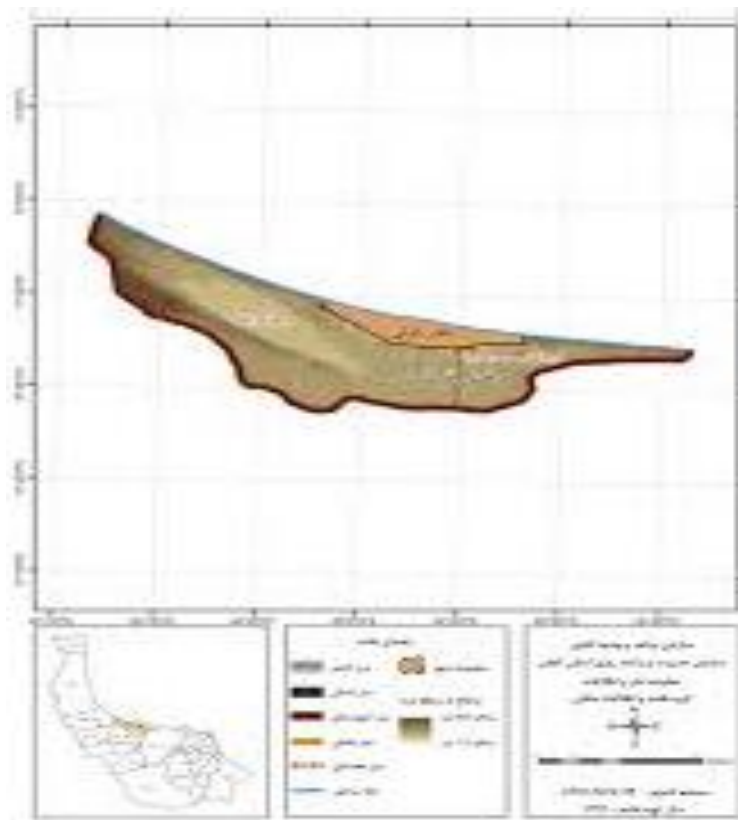
روش پژوهش

نوع روش تحقیق از نوع توصیفی، تحلیلی است و ماهیت کاربردی دارد. در مرحله نخست، برای شناخت کم و کیف موضوع از روش توصیفی استفاده شد. روش گردآوری اطلاعات با توجه به نوع تحقیق، از روش‌های کتابخانه‌ای و مانند آرشیو استانداری، فرمانداری و دانشگاه‌ها، و

میدانی (مشاهده و پرسشنامه) استفاده شد از نتایج سرشماری نفوس و مسکن و سالنامه‌های آماری و همچنین انواع نقشه‌های مینا در مطالعه مورد نظر و در روش میدانی از مشاهده و ... استفاده شد. جامعه آماری مناطق روستایی شهرستان بندر انزلی می‌باشد این شهرستان دارای ۲۷ نقطه روستایی است و تعیین حجم نمونه بر اساس جدول استاندارد مورگان تعداد ۲۰ نقطه روستایی بعنوان نمونه انتخاب شد. در این مرحله پس از جمع آوری اطلاعات، سازماندهی و طبقه‌بندی آنها، تجزیه و تحلیل اطلاعات از روش‌های آماری و آمارها در سطوح توصیفی و استنباطی استفاده شد برای پردازش اطلاعات از نرم افزار Spss و برای ترسیم جداول از نرم افزار Excel استفاده شد.

قلمرو جغرافیایی پژوهش

بندر انزلی، در ساحل جنوبی دریای خزر بین طول جغرافیایی ۳۶° ۱۱' ۴۹" و ۴۶° ۳۲' ۴۹" شرقی و عرض جغرافیایی ۳۷° ۲۳' ۴۶" و ۱۲° ۳۴' ۳۷" شمالی با وسعتی معادل ۳۰۸/۹ کیلومتر مربع به عنوان کوچکترین شهرستان استان گیلان در سر تاسر طول شمالی خود به دریای خزر و سراسر طول جنوب خود به تالاب انزلی محدود می‌باشد. شهر بندر انزلی دارای بافتی خطی است که حول محور ارتباطی رشت - آستارا را در طول معادل ۱۵ کیلومتر و با عرض متوسط ۲/۵ کیلومتر گسترش یافته است. شمال شهر به دریای خزر و جنوب آن به تالاب انزلی و اراضی پست و آبرگیر محدود است و آبراهه تالاب انزلی که ارتباط بین دریا و تالاب را برقرار می‌سازد.



شکل ۱. نقشه موقعیت شهرستان بندر انزلی

یافته‌ها و بحث

شهرستان بندرانزلی دارای توان‌ها و جاذبه‌های متنوع گردشگری است که بیشتر جاذبه‌ها به صورت مستقیم یا غیر مستقیم با منابع آبی در ارتباط هستند. در ادامه این توان‌ها و جاذبه‌ها به صورت کوتاه معرفی شده و در مبحث مربوط به گردشگری ورزشی، توان‌ها و جاذبه‌های مرتبط با موضوع به صورت کاملتر بررسی شده‌اند.

تالاب انزلی

حوضه تالاب انزلی با مساحتی حدود ۲۰ هزار هکتار در جنوب انزلی و حداقل ارتفاعی در حدود ۲۸- متر در محل اتصال خود به دریای خزر در زیر پل غازیان محل برخورد چهار رود خروجی از تالاب انزلی می باشد. تالاب انزلی از نظر ژئومورفولوژی به دو نوع از شکل های زمین تقسیم می شود. دشت‌های پست و زمین های پست در شمال و نواحی کوهستانی در جنوب. دشت ها و زمین های پست دشت انزلی نامیده می‌شوند که به طور تقریبی ۶۰ کیلومتر پهنا و در حدود ۳۰ کیلومتر درازا دارد نواحی کوهستانی نیز تقریباً ۷۰ کیلومتر پهنا و ۲۵ کیلومتر درازا دارند. دشت انزلی و نواحی کشاورزی پایین تر از ۱۰۰ متر شیب طبیعی کمتر از یک درصد است . رودهای زیادی وارد این تالاب می شوند که از میان آنها می توان از ماسوله رودخان، قلعه رودخان، پیربازار، پسیخان و شیخان رود یاد کرد . در داخل این تالاب جزایر متعددی وجود دارد که مهمترین آنها قلم گوده کوچک و قلم گوده بزرگ می باشد و میان پشته است . این تالاب محل تخم ریزی آبزیان و پناهگاه و مامن پرندگان بومی و مهاجر است . از دیدنی های چشم نواز تالاب می‌توان از گل های نیلوفر آبی نام برد که غنچه ها و برگ های آن سر از آب بر آورده و سطح وسیعی از تالاب را می پوشاند. (www.Ycmoc.com).



شکل ۲. تصویر تالاب انزلی

ساحل دریا

حدود ۲۰ کیلومتر ساحل انزلی و ۱۵ کیلومتر ساحل غازیان از بهترین نقاط برای آب تنی می باشد و استفاده صحیح از آب دریا برای تمدد اعصاب و بدن بسیار مفید است. استنشاق (ید) برخاسته از دریا مخصوصاً در غروب ها برای کسانی که ناراحتی اعصاب و یا بیماری گواتر دارند داروی شفابخش می‌باشد.

وضعیت کاربری های حاضر در نوار ساحلی شهرستان انزلی نشان می دهد که در حدود نیمی از این اراضی را پوششی تالابی فرا گرفته و مابقی آن را کشت آبی . سایر کاربری ها اعم از کاربری مسکونی، گردشگری، واحدهای صنعتی، باغ و بیشه احاطه می کند. از سال ۱۳۳۵ شمسی به بعد ساحل ماسه ای انزلی که دارای شیب ملایم و مکان امنی برای شنای توریست های داخلی و خارجی بوده است مورد توجه قرار گرفته و ساکنین محلی با انجام خدمات توریستی اولیه مانند پهن کردن حصیر و نصب چادر های دارای سایبان از توریست ها پذیرایی می کردند . در سالهای بعد با تکمیل واحدهای پلاژی بصورت نی و چوب و شیروانی به تدریج در کنار ساحل توسعه پیدا کرد و این توسعه با تکمیل شدن مهمانپذیر ها بصورت سوئیت و با امکانات بهداشتی مناسب و مکان امن برای آنها، از بندرانزلی به عنوان اولین شهر توریستی ساحلی می توان نام برد .

بخش اعظم ساحل انزلی بصورت شنی می باشد و بخش کوچکی نیز از غرب انزلی که از هتل سپیدکناره بعد می باشد بصورت تپه های شنی می باشد . در بخش شرق انزلی ، بعد از منطقه آزاد ، سواحل دارای تپه هایی است که در این مناطق بوته و درختچه های انار و تمشک موجود می باشد . همچنین در امتداد ساحل، جاده های ساحلی برای دسترسی به مهمانپذیرها و ویلاها جهت استفاده گردشگران می باشد .

تماشای ساحل دریا در فصول غیر از تابستان و فصل شنا یکی از جاذبه های مهم این شهرستان می باشد که گردشگران می توانند به تماشای ساحل دریا و تماشای صیادان پره که بصورت جمعی صید می کنند و خرید ماهی تازه از صیادان قابل توجه است.



شکل ۳. تصویر ساحل دریا

دریا

دریاچه خزر بزرگترین دریاچه دنیا می باشد که از طریق رودخانه ولگا به دریای آزاد ارتباط کشتیرانی دارد . ۵ کشور در حاشیه این دریا وجود دارند. دریای خزر برای شهرستان بندرانزلی علاوه بر فواید بسیار اقتصادی و بازرگانی ، استفاده توریستی بسیاری دارد . فعالیت های متعددی در این دریا مانند شنا در فصل تابستان و انواع تفریحات و ورزشهای آبی، شکار و ماهیگیری و صید در سایر فصول صورت می گیرد. مهمترین جاذبه طبیعی شهرستان بندرانزلی، دریا می باشد و بیشترین انگیزه سفر در بین گردشگران بر اساس بررسی های بعمل آمده وجود دریا و استفاده از آن در فصول مختلف می باشد. امکانات مختلف مانند کشتی تفریحی جهت گردشگری در این شهرستان فعال می باشد. و همچنین قایق های موتوری متعدد جهت گردش مسافران وجود دارد . ساحل خوب و کم شیب برای شنا در حدود ۲۰ کیلومتر به همراه مهمانپذیر های متعدد و شهرک های توریستی در کنار دریا موجود می باشد. امکانات حفاظتی مانند نجات غریق و گروه های هلال احمر در مکان های امن طرح دریا در ۳ بخش انزلی نیز جهت رفاه گردشگران وجود دارد .



شکل ۴. تصویر نمایی دیگر از ساحل دریا

رودخانه‌های انزلی

کلیه آب‌های ورودی به تالاب پس از عبور از مجرای خود در زیر پل غازیان و پل شنبه بازار در منتهی الیه اسکله کشتیرانی انزلی از طریق گلوگاه دو موج شکن یعنی تنها راه ارتباطی تالاب به دریا وارد دریای خزر می‌شوند. از قسمت شرقی تالاب و منطقه‌ی غازیان سوسر روگا با عرض متوسط ۳۵-۴۰ متر و طول ۱۲ کیلومتر از دهانه مرداب شیجان تا زیر پل غازیان با عمق متوسط ۳/۵ متر حداکثر این رودخانه ۸ متر می‌باشد. پیربازار روگا با عرض ۳۰-۳۵ متر به طول ۷ کیلومتر محل اتصال به سوسر روگا در زیر پل غازیان با عمق متوسط ۳/۵ متر از شرق تالاب خارج می‌گردد. راسته خاله یا نهنگ روگا با عرض متوسط ۶۰ متر و با عمق ۸ متر در قسمت شرق تالاب که راه اصلی ورود به تالاب تا حدود ۱۵ کیلومتر در داخل تالاب ادامه دارد. چپ خاله با عرض متوسط ۵۰ متر و با عمق ۶ متر در قسمت شرق تالاب که با راست خاله جزیره دکتر بهشتی را به وجود آورده‌اند. کولیور روگا به طول تقریبی ۱۰ کیلومتر و با عرض متوسط ۲۰ متر و با عمق متوسط ۳ متر از قسمت مرکز تالاب جدا و در دهانه کانال به چهار رودخانه دیگر متصل می‌گردد. پرندگان ساخت برج‌های دیدبانی یکی از بهترین راه‌ها می‌باشد. برای دیدن پرندگان تابستانی تالاب که اقدام به تخم‌ریزی و جوجه‌آوری می‌کنند بخش جنوبی تالاب و دهانه‌ی ورودی رودخانه‌ها و محل خلیج انزلی می‌باشد. (منوری، ۱۳۶۹، ص ۴۸)

گونه‌های مختلف ماهی رودخانه‌ای و تالابی انزلی

بر اساس تحقیقات صورت گرفته توسط مرکز تحقیقات شیلات گیلان در رودخانه‌های جاری و تالاب انزلی ۲ رده، ۱۲ راسته، ۱۶ خانواده، ۴۲ جنس و ۴۸۹ زیر گونه شناسایی شده است. مسعود منوری در کتاب بررسی اکولوژیک تالاب انزلی تعداد گونه‌های ماهیان در تالاب را ۲۰ گونه معرفی می‌کند که ۱۱ گونه آن بومی، ۸ گونه مهاجر و یک گونه نیمه مهاجر است. ماهیان مهاجر نظیر سفید و سوف برای تخم‌ریزی و زاد و ولد به تالاب آمده و پس از تخم‌ریزی

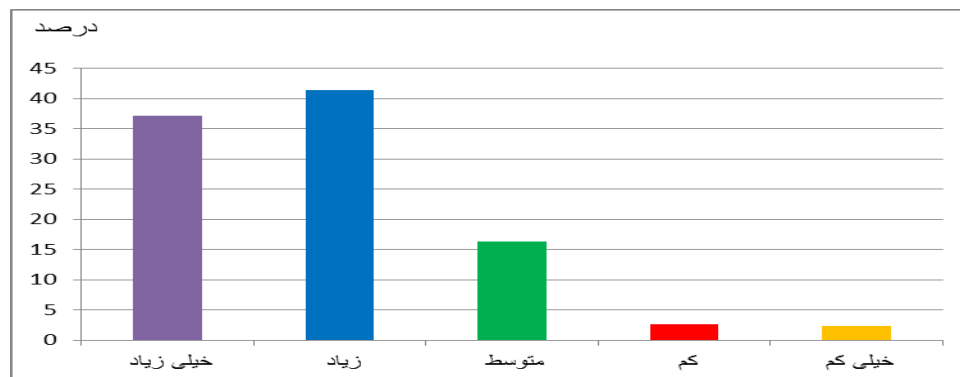
مجدداً به دریا باز می‌گردند. ماهیان بومی مانند کپور و اردک ماهی به طور دائم در تالاب و رودخانه‌ها زیست می‌کنند. از ماهیانی که در تالاب و رودخانه زندگی می‌کنند بیشترین مقدار را کپور ماهیان با ۵۶ درصد با ۱۹ جنس و ۲۴ گونه تشکیل می‌دهند. خانواده کپورسانان عبارتند از:

کپور	(۵) فیتوفاک	(۹) ماهی سفید
کپور سرگنده	(۶) کاراس	(۱۰) سیم
کپور معمولی	(۷) سس ماهی	(۱۱) سیاه کولی
آمور	(۸) زرده پر	(۱۲) شاکولی

یکی از مهمترین اهداف توریسم روستایی افزایش درآمد روستاییان و خانوارهای روستایی می‌باشد، از اهداف دیگر توریسم روستایی، مسائل آموزشی می‌باشد. از اهداف دیگر توریسم روستایی می‌توان افزایش میزان مشارکت روستاییان در سیاست‌گذاری و سیاست‌سازی در زمینه‌هایی از قبیل فراهم کردن امکانات تفریحی و ورزشی، معرفی سیمای جغرافیایی و طبیعی محل را نام برد. همچنین قرار دادن اطلاعاتی از قبیل مشاغل، نمادها و مؤسسات فعال در صنعت توریسم به صورت مستقیم یا غیرمستقیم در اختیار مردم از اهداف دیگر توریسم روستایی محسوب می‌گردد. که توانسته است موجب افزایش درآمد در جامعه روستایی گردد بطوریکه در برخی از روستاها خانوارها درآمد زیادی را کسب می‌کنند بطور نمونه در روستای جفرود در فصول گرم سال که مسافر زیاد است خانوارها شیبی ۵۰۰ هزار تومان هم از اجاره یک سویت بدست آورند به همین دلیل ۷۸/۸ درصد از نتایج نشان می‌دهد که در حد زیاد و بسیار زیاد گردشگری سبب افزایش درآمد در جامعه روستایی می‌گردد.

جدول ۱. میزان تاثیر گردشگری سبب افزایش درآمد در جامعه روستایی

شرح	خیلی زیاد	زیاد	متوسط	کم	خیلی کم
تعداد	۱۴۳	۱۵۹	۶۳	۱۰	۹
درصد	۳۷/۲	۴۱/۴	۱۶/۴	۲/۶	۲/۳

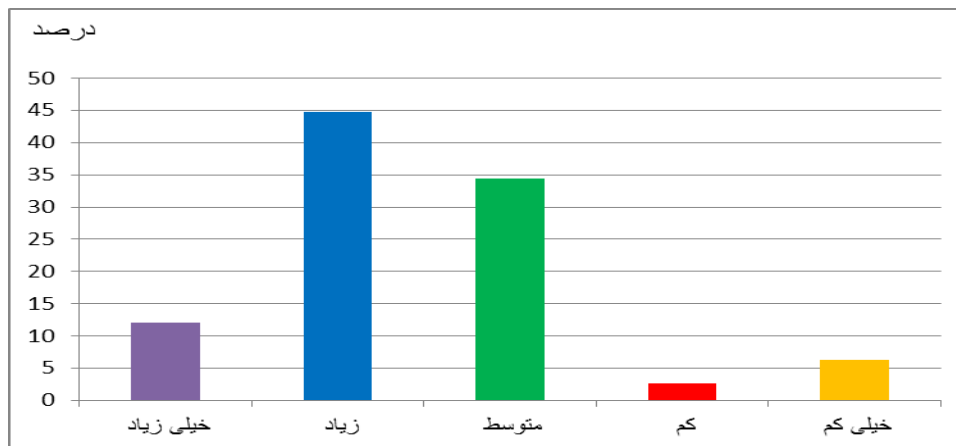


شکل ۵. نمودار میزان تاثیر گردشگری سبب افزایش درآمد در جامعه روستایی

دستاوردهای برنا مه‌ها از حیث کاهش فقر و آسی‌پذیری در نواحی روستایی کشور جالب توجه نیست و کیفیت زندگی و رفاه اجتماعی مردم و مکانهای روستایی به عوامل زیادی از جمله اشتغال، درآمد مناسب، دسترسی به خدماتی مانند آموزش و بهداشت، سلامت، محیط طبیعی، امنیت، و انجمنهای قوی وابسته است با استناد به متون توسعه، گردشگری منبع بسیار مهمی برای اشتغال نیروی کار غیر ماهر، ب‌هویژه زنان و مهاجران فقیر روستایی است. این اشتغال می‌تواند در بخشهای مرتبط با گردشگری نظیر صنعت و کشاورزی انجام شود. به علت اینکه بخش گردشگری نسبتاً کاربر است، بنابراین سرمایه‌گذاری در آن می‌تواند اشتغال گسترده‌تری را فراهم کند. از سوی دیگر، با توجه به اینکه گردشگری می‌تواند تعداد زیادی شغل برای زنان و نیروی کار غیرماهر ایجاد کند، در نتیجه می‌تواند به توانمندسازی زنان و کاهش فقر کمک فراوان کند و به این ترتیب رفاه زیادی را برای خانوارها فراهم نماید بر طبق پاسخها ۱۲ درصد در حد خیلی زیاد و ۴۴/۸ درصد در حد زیاد موجب افزایش رفاه در جامعه روستایی شده است.

جدول ۲. میزان تاثیر گسترش فعالیت گردشگری در افزایش رفاه در جامعه روستایی

شرح	خیلی زیاد	زیاد	متوسط	کم	خیلی کم
تعداد	۴۶	۱۷۲	۱۳۲	۱۰	۲۴
درصد	۱۲	۴۴/۸	۳۴/۴	۲/۶	۶/۳

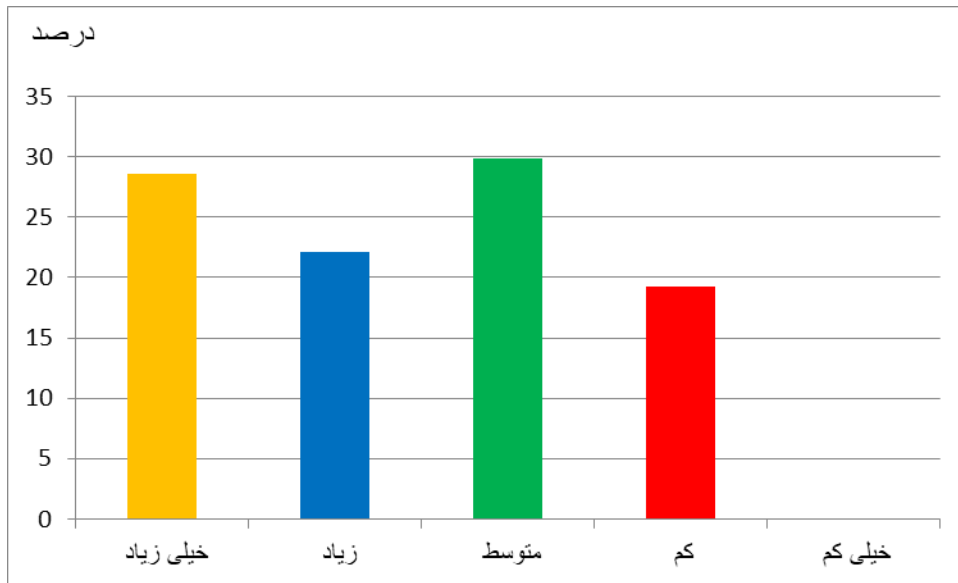


شکل ۶. نمودار میزان تاثیر گسترش فعالیت گردشگری در افزایش رفاه در جامعه روستایی

آنچه که در گردشگری بیشتر مدنظر است پردازش جلوه‌های مختلف فرهنگ‌های بومی و سنتی می‌باشد. در جهان سنتی، فرهنگ در قالب‌های اندیشه‌ها و رفتارهایی شکل می‌گیرد که در هر جامعه‌ای بنیاد زندگی جمعی را تشکیل می‌دهند و از نسلی به نسل دیگر انتقال می‌یابد. هنجارهای فرهنگ سنتی برگرفته از میراثی است که به نسل امروزی رسیده است. این فرهنگ سنتی با توجه به تقاضای موجود در بازار گردشگری در عصر حاضر می‌تواند جاذب گردشگرانی باشد که خواهان یافتن مکان‌هایی با فرهنگ سنتی هستند تا اصالت واقعی را در آن تجربه کنند. از این رو فرهنگ سنتی به خصوص پا گرفته از گذشته‌های دور در مناطق مختلف، که هنوز دارای اصالتی فرهنگی هستند، می‌توانند گردشگران بسیاری را به خود جذب کند. از این رو است که در چارچوب گردشگری، تقاضاهای گوناگون فرهنگی در روندی از شناخت دیگر فرهنگ‌ها از راه بازدید از مناطق مختلف و تبادلات فرهنگی شکل می‌گیرد. این نشان دهنده آن است که بخشی از جریان گردشگری در چارچوب گردشگری فرهنگی، تضاد فرهنگی را پشت سر گذاشته است و بیشتر با قبول فرهنگ میزبان یعنی مناطقی که از آن بازدید می‌کنند، بیشتر به دنبال شناخت از فرهنگ بومی می‌باشند. این روند را باید حاصل از تعامل فرهنگی ناشی از اندیشه‌های پسامدرن دانست که در تبلور از شناخت و تعامل فرهنگی از راه گردشگری شکل می‌گیرد امروزه یکی از مکان‌های اصلی قرارگیری و ادامه حیات جاذبه‌های فرهنگی بومی، سنتی، تاریخی و مذهبی در مناطق روستایی می‌باشد؛ لذا مناطق روستایی با توجه به در اختیار داشتن میراث و جاذبه‌های طبیعی و فرهنگی به عنوان هدف اصلی گردشگران در دهه‌های اخیر برای تفریح و تمدد اعصاب و فرار از زندگی صنعتی و لذت از جاذبه‌های فرهنگی بومی و سنتی می‌باشد. فعالیت‌ها و گونه‌های مختلف گردشگری در محیط‌های روستایی صورت می‌گیرد که دربردارنده آثاری مثبت و منفی برای محیط زیست و اقتصاد و فرهنگ ساکنین روستا است. بر طبق نتایج بدست آمده ۲۸/۶ درصد در حد خیلی زیاد و ۲۲/۱ درصد در حد زیاد و ۲۹/۹ درصد در حد متوسط گردشگری را در تغییر شیوه زندگی موثر دانسته‌اند

جدول ۳. میزان تاثیر گردشگری در شیوه زندگی مردم روستا (سریع‌تر از دوره سنتی به دوره مدرن یا شبه مدرن وارد شدن)

شرح	خیلی زیاد	زیاد	متوسط	کم	خیلی کم
تعداد	۱۱۰	۸۵	۱۱۵	۷۴	۰
درصد	۲۸/۶	۲۲/۱	۲۹/۹	۱۹/۳	۰/۰

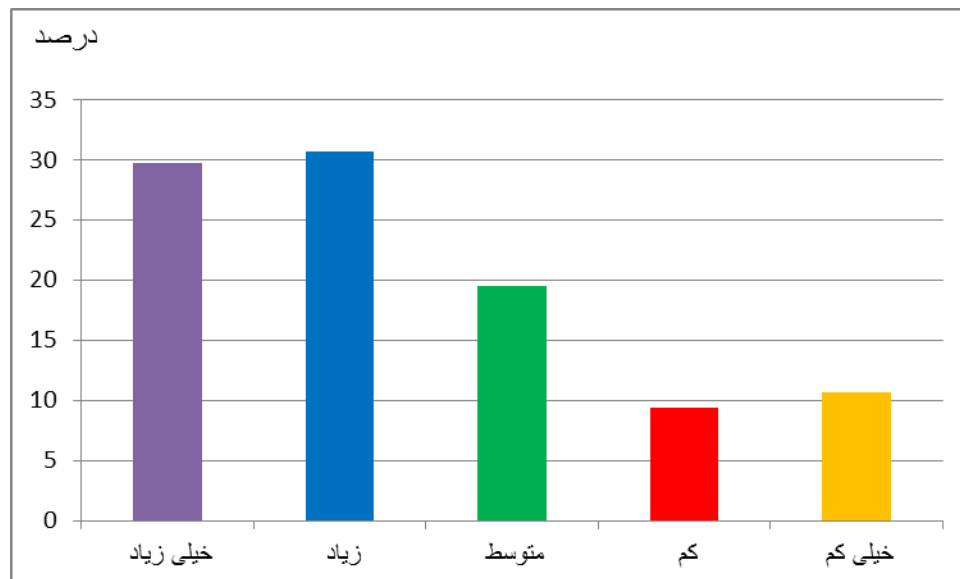


شکل ۷. نمودار میزان تاثیر گردشگری در شیوه زندگی مردم روستا (سریع تر از دوره سنتی به دوره مدرن یا شبه مدرن وارد شدن)

در جامعه روستایی که گردشگری موجب رونق کسب و کار و افزایش درآمد شده است توانسته است موجب کاهش مهاجرت گردد زیرا اکثر روستائیان بخاطر نداشتن درآمد کافی اقدام به مهاجرت می کنند ۲۹/۷ درصد در حد خیلی زیاد گردشگری را موجب کاهش مهاجرت دانسته اند و ۳۰/۷ درصد در حد زیاد گردشگری را موجب کاهش مهاجرت دانسته اند و ۱۹/۵ درصد از افراد گردشگری را در حد متوسط موجب کاهش مهاجرت دانسته اند.

جدول ۴. میزان تاثیر گسترش فعالیت توریسم و گردشگری در جامعه روستایی و کاهش مهاجرت و تشریک مساعی روستائیان

شرح	خیلی زیاد	زیاد	متوسط	کم	خیلی کم
تعداد	۱۱۴	۱۱۸	۷۵	۳۶	۴۱
درصد	۲۹/۷	۳۰/۷	۱۹/۵	۹/۴	۱۰/۷



شکل ۸. نمودار میزان تاثیر گسترش فعالیت توریسم و گردشگری در جامعه روستایی و کاهش مهاجرت و تشریک مساعی روستائیان

نتیجه‌گیری

در عصر حاضر، صنعت گردشگری فراتر از یک فعالیت اقتصادی صرف، به عنوان یک پدیده‌ی پویا و چندبعدی اجتماعی شناخته می‌شود که دارای پیچیدگی‌های خاص و اثرات گسترده در ابعاد مختلف زندگی جوامع انسانی است. این صنعت با تأثیرگذاری بر ساختارهای اقتصادی، فرهنگی، اجتماعی و حتی سیاسی، توانسته است جایگاه ویژه‌ای در فرآیند توسعه کشورها به‌ویژه در مناطق کمتر توسعه‌یافته پیدا کند.

در سال‌های اخیر، به دنبال تحولات جهانی از جمله تغییرات اقلیمی، نوسانات اقتصادی، و جابه‌جایی‌های جمعیتی، بسیاری از مناطق روستایی در کشورهای در حال توسعه با دگرگونی‌های اساسی در بنیان‌های اقتصادی و اجتماعی خود مواجه شده‌اند. این تحولات منجر به کاهش جمعیت روستاها، افت تولیدات کشاورزی، مهاجرت گسترده به شهرها و در نتیجه رشد بی‌رویه شهرنشینی و افزایش مشکلات شهری شده است. در چنین شرایطی، شناسایی و تقویت فعالیت‌های درآمدزای نوین مانند گردشگری روستایی می‌تواند به عنوان راهکاری مؤثر برای احیای حیات اقتصادی و اجتماعی روستاها مطرح شود.

شهرستان بندر انزلی، به عنوان یکی از مناطق گردشگری مهم استان گیلان، از ظرفیت‌های طبیعی و فرهنگی قابل توجهی برخوردار است. وجود مناظر طبیعی چشم‌نواز، آب‌وهوای معتدل، باغ‌های میوه، مراکز پرورش ماهی، اماکن مذهبی و آثار تاریخی، این شهرستان را به یکی از مقاصد بالقوه گردشگری روستایی تبدیل کرده است. با وجود این، توسعه روستاهای این منطقه با چالش‌های متعددی مواجه است؛ از جمله ضعف زیرساخت‌ها، کمبود سرمایه‌گذاری، و نبود برنامه‌ریزی جامع.

با توجه به قابلیت‌های منحصربه‌فرد بندر انزلی در جذب گردشگر و نقش گردشگری در ایجاد اشتغال، افزایش درآمد، حفظ محیط زیست و ارتقای کیفیت زندگی روستاییان، انجام پژوهش حاضر از اهمیت ویژه‌ای برخوردار است. این تحقیق با هدف بررسی نقش گردشگری روستایی در توسعه پایدار مناطق روستایی شهرستان بندر انزلی، می‌کوشد تا با تحلیل علمی و میدانی، راهکارهایی برای بهره‌برداری بهینه از ظرفیت‌های موجود ارائه دهد و زمینه‌ساز تحول مثبت در این مناطق گردد.

منابع

- ازکیا، مصطفی، و ایمانی، عادل. (۱۳۸۶). رهیافت‌ها و روش‌های تحقیق کیفی در توسعه روستایی. تهران: نشر نی.
- ازکیا، مصطفی، و ایمانی، عادل. (۱۳۹۲). توسعه پایدار روستایی. تهران: انتشارات اطلاعات.
- بمانیان، محمدرضا. (۱۳۹۰). مبانی برنامه‌ریزی و توسعه گردشگری روستایی. تهران: انتشارات تهران.
- پایلی یزدی، محمد، و سقایی، محمد. (۱۳۹۰). گردشگری، ماهیت و مفاهیم. تهران: انتشارات سمت.
- جمعه‌پور، محمود. (۱۳۹۲). برنامه‌ریزی توسعه روستایی: دیدگاه‌ها و روش‌ها (چاپ سوم). تهران: انتشارات سمت.
- جورابی، محمد، و همکاران. (۱۳۹۳). آسیب‌شناسی توسعه گردشگری. نشریه تحقیقات کاربردی علوم جغرافیایی، ۱۴(۲۹)، ۱۱۴-۱۲۹.
- حسنوند، حمید. (۱۳۹۳). بررسی اثرات اقتصادی، اجتماعی، فرهنگی و زیست‌محیطی ورود گردشگران به نواحی روستایی. تهران: پژوهشگاه علوم انسانی و مطالعات فرهنگی.
- حسینی، محمد، و امید، مهدی. (۱۳۸۵). توانمندی‌های اکوتوریسم و توسعه پایدار مناطق روستایی ایران. نشریه تحقیقات کاربردی علوم جغرافیایی، ۱۳(۲۸)، ۱۳۳-۱۲۸.
- رضوانی، محمدرضا. (۱۳۹۵). گردشگری روستایی. تهران: انتشارات سمت.
- زیاری، کرامت‌الله. (۱۳۹۳). برنامه‌ریزی توسعه منطقه‌ای. تهران: انتشارات سمت.
- شاریلی، ریچارد. (۱۳۸۹). گردشگری روستایی (ترجمه‌ی رحمت‌الله منشی‌زاده و فاطمه نصیرزاده). تهران: انتشارات تهران.
- صالحی‌فرد، محمد. (۱۳۹۵). گردشگری روستایی: مبانی برنامه‌ریزی و طرح‌های ساختاری. مشهد: مرن‌دیز.
- قادری، زاهد. (۱۳۹۲). اصول برنامه‌ریزی توسعه پایدار گردشگری روستایی. تهران: انتشارات سازمان شهرداری‌ها.
- قدیری معصوم، مجتبی، و همکاران. (۱۳۸۷). گردشگری پایدار روستایی و عشایر. تهران: انتشارات دانشگاه تهران.
- متاجی، محمد. (۱۳۸۲). توسعه صنعت گردشگری و توریسم در شمال ایران (مطالعه موردی: بخش کجور شهرستان نوشهر). نشریه تحقیقات کاربردی علوم جغرافیایی، ۱۳(۲۸)، ۱۱۳-۱۲۸.
- یعقوبی، مهرانگیز، مولایی هاشم‌جین، نصرالله، و قرشی میناآباد، محمدباسط. (۱۳۹۵). بررسی نقش گردشگری بر تغییر الگوی مسکن در نواحی روستایی (مطالعه موردی: شهرستان رضوانشهر). فصلنامه برنامه‌ریزی منطقه‌ای، ۶(۶)، ۱۷۹-۱۸۸.