



Research Paper

## Governance components based on social capital in South Pars with the approach of foundational data theory

**Gholam Hossein Fakher:** PhD student in Political Sociology, Department of Social Sciences, Islamic Azad University, Jahrom, Iran

**Samineh Bahadri Jahormi<sup>\*</sup>**: Assistant Professor, Department of Social Sciences, Islamic Azad University, Jahrom, Iran

**Abdulhamid Dilshad:** Assistant Professor, Department of Management, Comprehensive University of Applied Sciences, Hormozgan, Iran

**Karamatullah Rasekh:** Associate Professor, Department of Sociology, Islamic Azad University, Jahrom Branch, Jahrom, Iran

Received: 2023/04/05 PP 43-56 Accepted: 2023/06/08

### Abstract

The purpose of this research is to present the components of Kamrani based on social capital with a qualitative approach based on the theory of ground theory. The statistical community of this research includes experts in the field of management and social sciences and 15 people were selected as a sample using the snowball method. Data collection tool, semi-structured interview and data analysis method, content analysis was done using three stages of coding. In this regard, the main and secondary categories were extracted from the interview data. According to the concept of governance based on social capital, it was presented in the form of causal, central, contextual, intervening conditions, strategies and consequences. Causal conditions have three main categories of environmental factors, policy-making factors and structural factors, the central phenomenon includes two categories of governance based on social capital and human capital, background conditions which include two categories of organizational factors and educational factors, strategies have two categories of management and Leadership and the category of social communication and finally the results with four categories of development and promotion of the position of South Pars, organizational development, increase of social capital and improvement of accountability and increase of social responsibility of South Pars were obtained. The results show that the function of governance based on social capital by discovering facts is a supplement for productivity in South Pars Company.

**Keywords:** governance, social capital, South Pars, foundation data theory.

**Citation:** Fakher, Gh h., Bahadri Jahormi, S., Dilshad, A H & Rasekh, K .(2023). **Governance components based on social capital in South Pars with the approach of foundational data theory.** *Journal of Society and Politics*, Vol 1, No 1, Shiraz, PP 43-56.

**\* Corresponding author:** Samineh Bahadri Jahormi, **Email:** Dr.bahadori.samine@jia.ac.ir, **Tel:** +989194635710

## Extended Abstract

### Introduction

Today, achieving development, particularly humane and sustainable development, is considered a significant goal in human societies. Each day, governments and international development forums present new and coherent plans for the progress and development of countries. Governance, as one of the aforementioned approaches, is a recent topic in development literature. It has been introduced in various disciplines over the past two decades and has garnered attention from experts, researchers, and planners at different levels.

Originally appearing in the political, social, and economic literature of Western societies, governance is now recognized and evaluated as a discourse with indicators such as accountability, responsibility, the rule of law, corruption control, transparency, and more. Developing countries have adopted and are developing this concept, while international and global forums follow suit.

Considering the materials presented and the absence of comprehensive governance components based on social capital in matters related to industrial companies such as South Pars, the researcher was motivated to address this issue. The aim is to enhance the effectiveness of governance in the South Pars region. By incorporating the expectations and opinions of stakeholders and involving them in this research, it is possible to present the dimensions and components of governance based on social capital in the South Pars region.

### Methodology

The current research has been conducted within the framework of a qualitative approach, employing the data theory method of the foundation. As a result, the required data was collected through semi-structured interviews. The primary method used for data collection in this study was semi-structured individual interviews, which were conducted face-to-face in a single session. Each interview was immediately implemented and subsequently subjected to initial coding and analysis.

In terms of participant selection and information gathering, certain criteria were considered. The selected candidates were required to possess professional management knowledge and experience, both in terms of their university education and their practical experience in the industry. Additionally, their involvement as supervisors, consultants, or referees in at least one qualitative research project related to management and leadership in the industry was taken into account.

Based on these criteria, an initial list of available researchers specializing in management and leadership in the industry was prepared. Subsequently, the objectives of the research were explained to the potential participants through telephone, face-to-face, and email negotiations, followed by an invitation to be interviewed. For this research, a total of 15 individuals were selected as interviewees.

### Results and discussion

In this research, the interviews were conducted for the purpose of coding. After conducting the interviews, the contents were transcribed and reviewed. Concepts were then extracted from the transcriptions. Based on the nature of the data and the research methodology, a code was assigned to each proposition that encompassed the interviewees' concepts.

Through line-by-line content analysis, phrase and general concept examination, conceptualization, categorization, and the principle of similarity, common themes and connections between open codes, concepts, and categories were identified. A total of 320 codes and concepts were identified and classified, leading to the formation of macro categories.

The causal conditions identified in this research can be categorized into three groups: environmental factors, policy factors, and structural factors. These categories were derived from the open coding process. Additionally, two categories of intervening conditions were identified: macro factors and micro factors. Strategies, which are purposeful actions and reactions aimed at controlling, managing, and addressing the desired phenomenon, were also identified in this

research. These strategies are undertaken for specific reasons.

### Conclusion

In terms of causal conditions, the majority of participants expressed the opinion that the most significant factors influencing governance based on social capital are environmental factors, policy factors, and structural factors. Therefore, environmental pollution, the relationship between employees and civil society and the non-governmental sector, the interaction between the government and social institutions, citizenship behavior, local community culture, inclusive community decision-making, the involvement of local forces in corporate boards of directors, the quality of laws and regulations, control, the rule of law, and a smaller, more efficient public sector can play a decisive role. Additionally, the results of Midari (2013), Plimpter (1999), Sharifzadeh (2013), and Dabbagh (2013) are consistent with these findings. The central category in this research encompasses governance based on social capital and governance based on human capital. It includes the interrelationships between the industry and social capital, the impact of the industry on lifestyle and social relationships, demographic

changes, the disruption of neighborhood structures, the effects of noise pollution and aesthetics, the effects on the local community and land use, and the interrelationships between the industry and human capital, human development, individual development, and social capital. Background factors consist of organizational factors and infrastructural factors. The findings reveal the homogeneity of health distribution, bilateral relationships, interactions and networks, the facilitation of governance, cultural capital, infrastructure development, the reduction of civil society's resistance to political decisions, the alignment of economic decisions with environmental pollution, and the quality of residents' lives. In addition to the industry, the quality of citizens' relationships with industry governance is also significant. Intervening factors are categorized as macro factors and micro factors, which include the political and social environment, stakeholders' expectations, society's financial problems, environmental pollution, organizational policies regarding rights and benefits, public appreciation, organizational structure with a focus on decision-making, regional culture, and the selection of managers and board members from the local elite society.



## مقاله پژوهشی

# مؤلفه‌های حکمرانی مبتنی بر سرمایه اجتماعی در پارس جنوبی با رویکرد نظریه داده بنیاد

غلامحسین فاخر: دانشجوی دکتری جامعه‌شناسی سیاسی، گروه علوم اجتماعی، دانشگاه آزاد اسلامی، جهرم، ایران

ثمینه بهادری جهرمی: استادیار، گروه علوم اجتماعی، دانشگاه آزاد اسلامی، جهرم، ایران

عبدالحمید دلشاد: استادیار، گروه مدیریت، دانشگاه جامع علمی کاربردی، هرمزگان، ایران

کرامت‌اله راسخ: دانشیار گروه جامعه‌شناسی، دانشگاه آزاد اسلامی، واحد جهرم، جهرم، فارس

دریافت: ۱۴۰۲/۰۱/۱۶ صص ۴۳-۵۶ پذیرش: ۱۴۰۱/۰۳/۱۸

## چکیده

هدف این پژوهش ارائه مؤلفه‌های حکمرانی مبتنی بر سرمایه اجتماعی با رویکرد کیفی مبتنی بر نظریه گرنند تئوری می‌باشد. جامعه‌اماری این پژوهش شامل خبرگان حوزه مدیریت و علوم اجتماعی و شامل ۱۵ نفر به عنوان نمونه با استفاده از روش گلوله برفی انتخاب شدند. ابزار گردآوری اطلاعات، مصاحبه نیمه ساختارمند و روش تجزیه و تحلیل داده‌ها، تحلیل محتوا با استفاده از سه مرحله کدگذاری انجام گرفت. در این راستا مقوله‌های اصلی و فرعی از داده‌های مصاحبه استخراج شد. با توجه به مفهوم حکمرانی مبتنی بر سرمایه اجتماعی در قالب شرایط علی، محوری، زمینه‌ای، مداخله‌گر، راهبردها و پیامدها ارائه گردید. شرایط علی دارای سه مقوله اصلی عوامل محیطی، عوامل سیاست‌گذاری و عوامل ساختاری، پدیده محوری شامل دو مقوله حکمرانی مبتنی بر سرمایه اجتماعی و سرمایه انسانی، شرایط زمینه‌ای که شامل دو مقوله عوامل سازمانی و عوامل آموزشی می‌باشد، راهبردها دارای دو مقوله مدیریت و رهبری و مقوله ارتباطات اجتماعی و در نهایت پیامدها دارای چهار مقوله توسعه و ارتقاء جایگاه پارس جنوبی، توسعه سازمانی، افزایش سرمایه اجتماعی و بهبود پاسخگویی و افزایش مسئولیت اجتماعی پارس جنوبی بدست آمدند. نتایج بیانگر این است که کارکرد حکمرانی مبتنی بر سرمایه اجتماعی با کشف واقعیات، تکمیلی برای بهره‌وری در شرکت پارس جنوبی است.

## واژه‌های کلیدی: حکمرانی، سرمایه اجتماعی، پارس جنوبی، نظریه داده بنیاد

استاد: فاخر، غلامحسین؛ بهادری جهرمی، ثمینه؛ دلشاد، عبدالحمید و کرامت‌الله راسخ. (۱۴۰۲). مؤلفه‌های حکمرانی مبتنی بر سرمایه اجتماعی در

پارس جنوبی با رویکرد نظریه داده بنیاد. فصلنامه جامعه و سیاست، سال ۱، شماره ۱، شیراز، صص ۴۳-۵۶.

## مقدمه

حکمرانی از جمله مباحث تازه ایست که در دو دهه اخیر توجه محافل علمی و بین‌المللی جهان را به خود معطوف نموده است. محققان حکمرانی خوب را با رویکردها (فرآیندی، لیبرالیستی و سوسیالیستی)، ابعاد (سیاسی، اقتصادی و انسانی) و اهداف (توسعه اقتصادی، توسعه سیاسی و توسعه پایدار انسانی) گوناگون تعریف نموده‌اند. اما با توجه به پیچیدگی و میان‌رشته‌های بودن مبحث حکمرانی این ضرورت وجود دارد که با نگاهی کلان به این مقوله پرداخته و به جای ارایه فهرست‌های گوناگون از ویژگی‌های حکمرانی خوب به طراحی الگوهایی مبادرت گردد که جنبه‌های گوناگون این پدیده چندبعدی را تبیین نماید (Seputiene & Jankauskas, 2007: 131).

از طرفی سرمایه اجتماعی به دو دسته شناختی (ذهنی) و عینی (ساختاری) قابل تقسیم است: ۱- بُعد ذهنی یا شناختی، ناظر بر ارزش‌ها، باور ها، نگرش‌ها و پنداشت‌های اجتماعی است و بر اعتماد بی افراد، گروه‌ها، شبکه‌ها و یا سازمان‌ها در دو سطوح خرد و میانی تأکید دارد و در سطح کلان نیز می‌توان به وجود اعتماد سیاسی، اجتماعی و اقتصاد به نهادها و ساختارهای کلان اشاره کرد. ۲- در بعد عینی یا ساختاری، سرمایه اجتماعی با ساختارها و فرایندها، مانند: پاسخ‌گویی مسئولان دولتی در قبال عملکردشان اشاره دارد در این بعد بر مؤلفه‌هایی چون همکار و مشارکت تأکید می‌شود و در دو سطح خرد و کلان می‌تواند مورد مطالعه قرار بگیرد. اما حکمرانی نیز در دو ساحت نظری و عملی، بر مفاهیمی چون پاسخگویی، شفافیت، برابری، عدالت، کارآمدی، اصلاح نظام حقوقی و قضایی، جلب مشارکت عمومی، توسعه بازار، مشارکت نهادهای مدنی تأکید دارد. سیستم حکمرانی تداعی‌گر حکومتی است که در آن مانع انسانی، طبیعی و خدماتی به شکل منصفانه مورد بهره برداری و به شکلی عادلانه در راستای توسعه و تعالی جامعه توزیع می‌شود (Midari, 2004: 259).

امروزه در جوامع انسانی، دستیابی به توسعه، به ویژه توسعه انسانی و پایدار هدفی مهم به شمار می‌رود و هر روز که می‌گذرد برنامه‌ریزی‌هایی در قالب گفتمان‌های نوین و منسجم برای پیشرفت و توسعه کشورها از سوی دولت‌ها و مجامع بین‌المللی توسعه ارائه می‌شود. حکمرانی به عنوان یکی از الگوهای یاد شده، موضوعی تازه در ادبیات توسعه است که در دو دهه اخیر در علوم مختلف وارد شده و مورد توجه و بررسی کارشناسان و پژوهشگران و برنامه‌ریزان در سطوح گوناگون قرار گرفته است (Midari, 2004: 259).

حکمرانی که ابتدا در ادبیات سیاسی، اجتماعی و اقتصادی جوامع غربی به وجود آمد، امروزه به عنوان گفتمانی با شاخص‌هایی همچون، پاسخگویی، مسئولیت‌پذیری، حاکمیت قانون، کنترل فساد، شفافیت‌سازی و ... شناخته و ارزیابی می‌شود و کشورهای توسعه یافته و در حال توسعه، مجامع بین‌المللی و جهانی آن را دنبال می‌کنند.

بر اساس مطالب مطرح شده و فقدان مؤلفه‌های جامع حکمرانی مبتنی بر سرمایه اجتماعی در امور مربوط به شرکت‌های صنعتی نظیر پارس جنوبی و ... محقق را بر آن داشت تا در جهت حل مسأله و به منظور اثربخشی بهتر حکمرانی در منطقه پارس جنوبی، براساس انتظارات و نظرات ذینفعان و بر پایه مشارکت آن‌ها در این پژوهش، بتواند ابعاد و مؤلفه‌های حکمرانی مبتنی بر سرمایه اجتماعی را در منطقه پارس جنوبی را ارائه نماید.

## پیشینه و مبانی نظری تحقیق

در این بخش دیدگاه‌های صاحب‌نظران که در مباحث مربوط به حکمرانی و سرمایه اجتماعی را شکل داده، در دو قسمت مرور می‌نمایم:

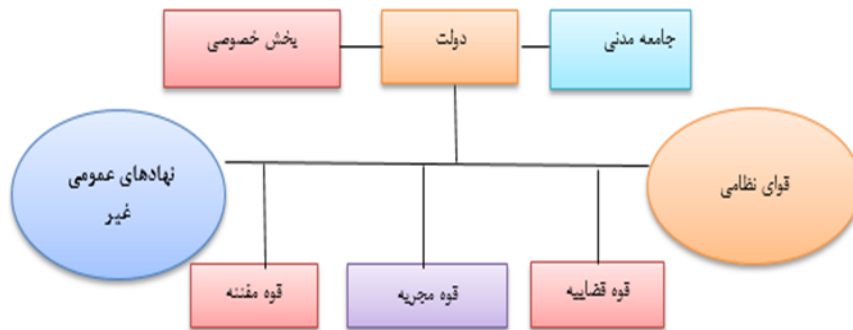
### حکمرانی

حکمرانی در لغت به معنای اداره و تنظیم امور و رابطه میان شهروندان و حکومت‌کنندگان اطلاق می‌شود. حکمرانی اشاره به پاسخگو بودن هم در حوزه سیاست‌گذاری و هم اجرا را دارد. (Sharifian Sani, 2001: 149). بر این اساس حکمرانی مستلزم تعامل میان ساختار، فرآیند و سنت است که بر اعمال و رابطه قدرت در مجموعه‌های نهادی و اجتماعی دلالت دارد و مفاهیم هدایت، کنترل و تنظیم فعالیت‌ها در جهت منافع مردم یا همه شهروندان، رای‌دهندگان و کارکنان مستتر است (Plumptre, 1999: 3). می‌توان گفت جوهره حکمرانی به روابط اجزای درون حکومت و بخش‌های غیر حکومتی اشاره دارد (Kaufmann, 2010: 4).

برای حکمرانی خوب تعاریف گوناگونی ارائه شده است. البته روح حاکم بر همه آن‌ها تفاوت چندانی با هم ندارد. به عبارت دیگر هر کدام از تعاریفی که از این مفهوم بیان شده، بعد با ابعاد خاصی از آن را مورد توجه خود قرار داده و بر مبنای آن به تعریف این مفهوم پرداخته‌اند. در ادامه به چند تعریف از تعاریف ارائه شده در باب حکمرانی خوب اشاره خواهیم کرد:

۱- نظامی از ارزش‌ها، سیاست‌ها و نهادها که جامعه به وسیله آن، اقتصاد، سیاست و مسائل اجتماعی خود را از طریق سه بخش دولت، خصوصی و مدنی مدیریت می‌کند. (قلی‌پور، ۱۳۸۷: ۴).

- ۲- حکمرانی خوب کوششی است در جهت حاکمیت قانون شفافیت، مسئولیت‌پذیری، مشارکت، برابری، کارایی، اثربخشی، پاسخگویی و دیدگاه استراتژیک در اعمال اقتدار سیاسی، اقتصادی و اداری. (Midari, 2004: 6).
- ۳- راهکارها و فرایندها و نهادهایی که به واسطه آنها شهروندان، گروه‌ها و نهادهای مدنی منافع خود را دنبال، حقوق قانونی خود را استیفا، تعهداتشان را برآورده و تفاوتشان را تعدیل می‌کنند. (Sharifzadeh, 2003: 4).
- ۴- بانک جهانی حکمرانی خوب را بر اساس شش ویژگی تعریف می‌کند: "صدا و پاسخگویی، کیفیت مقررات، اثربخشی دولتی، ثبات سیاسی، حاکمیت قانون و کنترل فساد" (Dabaghi, 2009: 5).
- ۵- در تعریف دیگری تمرکز اصلی بر شیوه عمل بازیگران رسمی و غیر رسمی است که بر فرایند تصمیم‌گیری و اجرای آن دخالت دارند. (Sharifzadeh, 2003: 5).
- ۶- تعریف بعدی به مهم‌ترین و کلی‌ترین خصلت نظریه حکمرانی خوب می‌پردازد. در واقع این تعریف بر مبنای همکاری، مشارکت و تعامل سه بخش اصلی جامعه یعنی دولت، بخش خصوصی اقتصاد و جامعه مدنی در تصمیم‌گیری‌ها و اجرا تأکید دارد. در واقع در حکمرانی خوب این سه رکن به عنوان عناصر اصلی محسوب می‌شود. بر این اساس حکمرانی خوب ایجاد نوعی تعادل ساختاری میان بخش‌های جامعه است. ساختار الگوی حکمرانی خوب بر اساس برنامه پیشرفت و توسعه ملل متحد در شکل زیر ارائه شده است.



شکل ۱- رابطه دولت و نهادهای اجتماعی (برنامه پیشرفت و توسعه ملل متحد، ۱۹۹۷)

## سرمایه اجتماعی

به علت گسترش کیفی و کمی نظریه‌های سرمایه اجتماعی در دهه‌های اخیر، تنها دیدگاه‌های صاحب‌نظرانی را که مباحث آن‌ها الهام‌بخش این مقاله بوده و رویکردهای نظری اصلی را شکل داده است، مرور می‌نماییم:

- پیر بوردیو (۱۹۳۰-۲۰۰۲)؛ به نظر بوردیو، سرمایه اجتماعی جمع منابع واقعی یا بالقوه‌ای است که حاصل از شبکه‌ای بادوام از روابط کمابیش نهادینه‌شده، آشنایی و شناخت متقابل یا به بیان دیگر عضویت در یک گروه است. شبکه‌ای که هر یک از اعضای خود را از پشتیبانی سرمایه جمعی برخوردار می‌کند و آنان را مستحق اعتبار می‌سازد. به نظر وی سرمایه اجتماعی، به‌عنوان شبکه‌ای از روابط، یک ودیعه طبیعی یا حتی یک ودیعه اجتماعی نیست، بلکه چیزی است که در طول زمان و با تلاش بی‌وقفه به دست می‌آید. به عبارت دیگر شبکه روابط، محصول راهبردهای سرمایه‌گذاری فردی یا جمعی آگاهانه یا ناخودآگاه است که هدفش ایجاد یا بازتولید روابط اجتماعی است که مستقیماً در کوتاه‌مدت یا بلندمدت قابل استفاده هستند. (توسلی و موسوی، ۱۳۸۲: ۱۷).

کاربرد سرمایه اجتماعی در نزد بوردیو بر این درک استوار است که افراد چگونه با سرمایه‌گذاری بر روابط گروهی، وضعیت اقتصادی خود را در یک فضای اجتماعی سلسله‌مراتبی (جامعه سرمایه‌داری) بهبود می‌بخشند. از این جهت می‌توان رویکرد او را ابزاری، فردگرا و متأثر از تئوری سرمایه مارکس و بیشتر تضادگرا تلقی کرد. (همان: ۲۱).

- جیمز کلمن<sup>۱</sup> (۱۹۲۶-۱۹۹۵)؛ به نظر کلمن سرمایه اجتماعی با کارکردش تعریف می‌شود. سرمایه اجتماعی شی واحدی نیست بلکه انواع چیزهای گوناگونی است که دو ویژگی مشترک دارند:

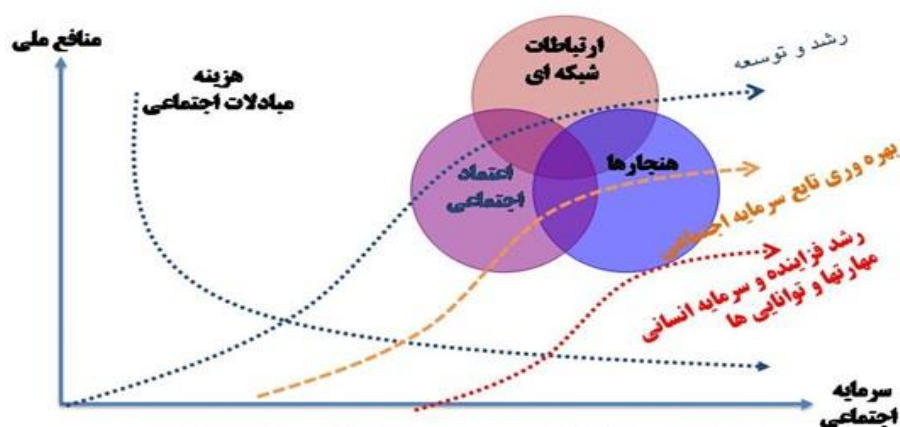
(الف) همه آن‌ها شامل جنبه‌ای از یک ساخت اجتماعی هستند (عناصر و پیوندهایی که حیات اجتماعی را تداوم می‌بخشند).

<sup>1</sup> Pierre Bourdieu

<sup>2</sup> James Samuel Coleman

ب) واکنش‌های معین افرادی را که در درون ساختار هستند اعم از اشخاص حقیقی یا عاملان حقوقی، تسهیل می‌کند و دستیابی به هدف‌های معین را که در نبود آن دست‌نیافتنی خواهند بود امکان‌پذیر می‌سازند. سرمایه اجتماعی ویژگی‌های معینی دارد که آن را از کالاهای خصوصی، که در نظریه اقتصاد نئوکلاسیک بحث می‌شود، متمایز می‌سازد. این ویژگی‌ها عبارت‌اند از:

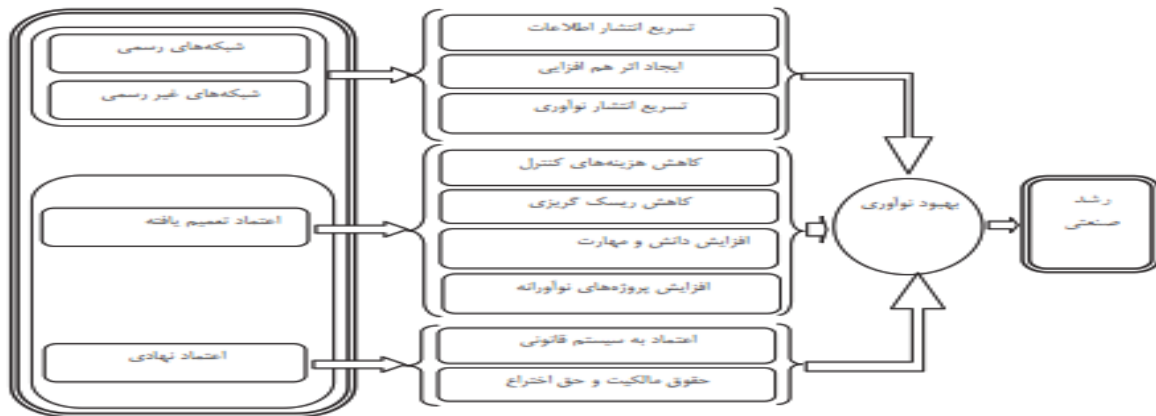
- ۱- به آسانی مبادله نمی‌شود، اگرچه این سرمایه منبعی است که ارزش استفاده دارد.
  - ۲- سرمایه اجتماعی دارای شخصی هیچ یک از افرادی که از آن سود می‌برند نیست و این به واسطه صفت کیفی ساختار اجتماعی است که فرد در آن قرار گرفته است.
  - ۳- نتیجه فرعی فعالیت‌های دیگر است و معمولاً شخص خاصی آن را به وجود نمی‌آورد.
  - ۴- سرمایه اجتماعی در صورت استفاده بیشتر، برخلاف بعضی اشکال دیگر سرمایه، نه‌تنها مستهلک نمی‌شود بلکه افزایش می‌یابد. کلمن تحت تأثیر کاربرد نظریه انتخاب عقلانی در تبیین رفتار، بر منافع فردی سرمایه اجتماعی تأکید می‌کند. (کلمن، ۱۳۷۷: ۴۶۲).
- رابرت پاتنام (۱۹۹۱): پاتنام مفهوم سرمایه اجتماعی را فراتر از سطح فردی به کار می‌گیرد و به چگونگی کارکرد سرمایه اجتماعی در سطح منطقه‌ای و ملی و نوع تأثیرات سرمایه اجتماعی بر نهادهای دموکراتیک و در نهایت توسعه اقتصادی علاقمند است. (فوکویاما، ۱۳۸۵: ۱۱-۱۲).
- پیر بردیو و کلمن (۱۹۹۰) پیوند منافع ملی و سرمایه اجتماعی را در شکل ذیل بیان داشته است.



شکل ۲- مدل پیوند منافع ملی و سرمایه اجتماعی (پیر بردیو و کلمن، ۱۹۹۰)

بر اساس نظرناک و کیفیر (۱۹۹۷)، اعتماد بالاتر بنگاه‌ها را قادر می‌سازد که زمان و وجوه مالی بیشتری را به سایر اهداف، اختصاص دهند. شکل ۲ نقش آفرینی سرمایه اجتماعی و اعتماد در تقویت نوآرانه را نشان می‌دهد (مهدوی و عزیزمحمملو، ۱۳۹۱).

<sup>1</sup> Robert David Putnam



شکل ۳- مکانیسم تأثیرگذاری سرمایه اجتماعی بر رشد صنعتی (مهدوی و عزیزمحمدلو، ۱۳۹۱)

### پیشینه پژوهش

از آنجایی که موضوع «ارائه مؤلفه‌های حکمرانی مبتنی بر سرمایه اجتماعی» می‌باشد، به جز در چند مورد بسیار محدود، مطالعاتی به صورت دقیق و مشخص انجام نگرفته است. لذا مطالعات تجربی انجام شده در این زمینه، زیاد نمی‌باشد و سعی شده که مطالعاتی که بیشترین اشتراک را با موضوع مورد پژوهش ما دارد، در این قسمت معرفی و تشریح شود.

دلشاد و مشبکی (۱۳۹۳) الگوی اندازه‌گیری سرمایه اجتماعی در ایران را شامل مشارکت‌پذیری، تعامل و تعهد اجتماعی با ضریب وزنی ۲۰ و مؤلفه کنترل و خودکارآمدی با ضریب وزنی ۱۹ و مؤلفه آگاهی و شناخت اجتماعی با ضریب وزنی ۲۱ و شبکه‌ها و حمایت اجتماعی با ضریب وزنی ۲۱ و مؤلفه اعتماد، روابط متقابل و انسجام اجتماعی با ضریب وزنی ۱۹ می‌داند. جداول و شکل ذیل اوزان، روابط علت و معلومی مؤلفه‌ها و شاخص‌های سرمایه اجتماعی آمده است.

صادقیان قراچه و همکاران (۱۳۹۹) در مطالعه‌ای برای دستیابی به طراحی مدل توانمندسازی سازمانی بر مبنای حکمرانی خوب، با استفاده از نظریه داده بنیاد، ابعاد و مؤلفه‌های برای توانمندسازی بر مبنای حکمرانی شامل؛ عدالت، حاکمیت قانون، مشارکت، توسعه گرائی و آموزش، رهبری و مدیریت، شفافیت، کنترل و مسئولیت‌پذیری و پاسخگوئی را ارائه نمودند.

### مواد و روش تحقیق

پژوهش حاضر از منظر هدف یک پژوهش توسعه‌ای-کاربردی و از نظر روش گردآوری اطلاعات، پژوهش توصیفی-پیمایشی محسوب می‌شود. همچنین از منظر گردآوری داده‌ها با توجه به ماهیت پژوهش، از نوع پژوهش‌های کیفی است و از نظریه داده بنیاد به عنوان روش پژوهش استفاده شده است.

از سوی دیگر، پژوهش حاضر همانند بسیاری از تحقیقات انجام شده در گروه علوم انسانی، از نوع تحقیقات اکتشافی محسوب می‌گردد، زیرا به دنبال کشف ماهیت حکمرانی مبتنی بر سرمایه اجتماعی در منطقه پارس جنوبی می‌باشد. این پژوهش از نظر نتیجه، جزء تحقیقات توسعه ای قلمداد می‌گردد چرا که به دنبال ارائه مؤلفه‌های تأثیرگذار بر مدل حکمرانی مبتنی بر سرمایه اجتماعی در صنعت می‌باشد.

### جمع‌آوری و گردآوری داده‌ها

پژوهش حاضر در چهارچوب رویکرد کیفی و با بکارگیری روش نظریه داده بنیاد انجام گرفته است. لذا داده‌های مورد نیاز با بکارگیری مصاحبه های نیمه ساختارمند، جمع‌آوری شده است. در پژوهش کیفی هنگامی جمع‌آوری داده‌ها و اطلاعات متوقف می‌شود که اطلاعات در باره همه دسته‌بندی‌های مورد نظر اشباع شود و این امر زمانی رخ می‌دهد که نظریه با موضوع مورد مطالعه کامل شود و اطلاعات جدید مرتبط با موضوع مورد مطالعه، به دست نیاید. از این رو در پژوهش کیفی، حجم نمونه را مترادف با کامل شدن داده‌ها یا اشباع داده‌ها می‌دانند (دانائی فردو امامی، ۱۳۹۲). روش اصلی برای جمع‌آوری در این مطالعه مصاحبه نیمه ساختارمند فردی بود. مصاحبه‌هاها رو در رو در یک جلسه انجام گردید. مصاحبه‌ها هر یک بلافاصله پیاده‌سازی شده و مورد کدگذاری و تحلیل اولیه قرار گرفت. سوالات مصاحبه از نوع باز و برای کنترل جریان مصاحبه، سوالات کلیدی زیر در کنار سایر سوالاتی که در طول مصاحبه پدید می‌آمد پرسیده می‌شد و در آخر نیز سوالاتی که مبنی بر اینکه اگر نکته نظرات دیگر وجود دارد بفرمائید، اضافه می‌شد.



با توجه به اینکه این پژوهش به روش کیفی انجام شده است، فرضیه‌ای وجود ندارد. در نتیجه پژوهش حاضر به سؤالات زیر پاسخ می‌دهد:

- تعریف شما از حکمرانی و حکمرانی مبتنی بر سرمایه اجتماعی چیست؟
- ابعاد و مؤلفه‌های حکمرانی مبتنی بر سرمایه اجتماعی در شرکت پارس جنوبی کدامند؟

در گردآوری اطلاعات، در انتخاب مشارکت‌کنندگان، داشتن دانش و تجربه حرفه‌ای مدیریت چه از نظر تحصیلات دانشگاهی و چه از نظر مدیریت در صنعت و نیز انجام همکاری یا راهنمایی به عنوان استاد راهنما، مشاور و یا داوری حداقل یک پژوهش کیفی در ارتباط با مدیریت و رهبری در صنعت به عنوان معیار انتخاب شدگان مد نظر بوده است. بر اساس این دو معیار، ابتدا فهرستی از محققان در دسترس مدیریت و رهبری در صنعت تهیه شد. سپس از طریق مذاکره تلفنی، رو در رو و ایمیل در باره اهداف پژوهش توضیح داده شد و از آن‌ها برای مصاحبه دعوت بعمل آمد. در این پژوهش ۱۵ نفر به عنوان مصاحبه‌شوندگان انتخاب شدند.

### روش نمونه‌گیری و جامعه آماری

به دلیل گستردگی جامعه آماری، امکان شناسایی با همه افراد جامعه ممکن نمی‌باشد. از این رو انتخاب یک نمونه آماری به عنوان نماینده جامعه مورد نظر اجتناب‌ناپذیر است. با توجه به هدف پژوهش، داده‌ها از طریق مصاحبه ساختار یافته و با رویکرد اکتشافی گردآوری شدند. نمونه‌گیری تا زمانی ادامه یافت که طبقه‌ای به اشباع برسد. همچنین برای غنای پژوهش تلاش شد تا با افرادی مصاحبه شود که شخصاً با موضوع پژوهش، دانش و تجربه بالایی برخوردار باشند. براساس نظریه داده بنیاد مد نظر کوربین و اشتراوس (۱۹۹۰)، تعداد نمونه مناسب بین ۱۰ تا ۲۵ نفر است که افزایش این تعداد به مرحله اشباع تئوریک بستگی دارد، یعنی تا زمانیکه که دیگر اطلاعات و داده جدیدی از مصاحبه‌شوندگان حاصل نشود، فرایند جمع‌آوری اطلاعات ادامه پیدا می‌کند (دانائی فرد و امامی، ۱۳۹۲). در این پژوهش تعداد ۱۵ نفر به روش نمونه‌گیری گلوله برفی به عنوان نمونه انتخاب شدند. در روش نمونه‌گیری گلوله برفی پس از شناسایی یا انتخاب اولین واحد نمونه‌گیری از آن برای شناسایی و انتخاب دومین نمونه کمک گرفته می‌شود و به همین ترتیب افراد دیگر انتخاب می‌شوند.

### بحث و ارائه یافته‌ها

#### تجزیه و تحلیل داده‌ها

کدگذاری یک روش اساسی برای مشخص‌سازی مقولات موجود در داده‌ها است. هدف از کدگذاری تسهیل بازیابی قطعات داده‌ها است (دانائی فرد و امامی، ۱۳۹۲).

در این پژوهش از الگوی پارادایم کوربین و اشتراوس (۱۹۹۰) برای کدگذاری محوری استفاده شد. در این الگو، مفاهیم حول مقوله محوری، شرایط علی، شرایط زمینه‌ای، شرایط مداخله‌گر، راهبردها و پیامدها متمرکز و تجزیه و تحلیل می‌شوند.

در این پژوهش برای اطمینان از قابل قبول بودن، یافته‌های پژوهش، پس از اتمام هر مصاحبه، به مصاحبه‌شوندگان که خود خبرگان و افراد مطلع در موضوع بودند، ارائه می‌شد و در باره اجزاء آن بحث و تبادل نظر صورت می‌گرفت. در این پژوهش برای میزان مقبولیت جهت ارتقای دقت علمی و روائی و پایایی، از مواردی نظیر حساسیت پژوهشگر در انسجام روش‌شناسی، متناسب بودن نمونه، تکرار شدن یک یافته و استفاده از بازخورد مطلعان استفاده شده است. به منظور اعتبار یافته‌ها نتایج تحلیل و کدگذاری در اختیار ۱۰ نفر شامل ۴ نفر مشارکت‌کنندگان و ۶ نفر خارج از مشارکت‌کنندگان قرار گرفت و نظر آن‌ها پیرامون کدهای استخراجی را با محتوای داده‌ها از متن داده‌ها اخذ گردید. لذا دستیابی به اشباع نظری و یا عدم اضافه شدن مفاهیم و مقوله‌های جدید داده‌های گردآوری شده، گواهی بر اعتبار یافته‌های پژوهش است.

در این پژوهش جهت کدگذاری، بعد از انجام مصاحبه‌ها، مصاحبه‌ها مکتوب شدند و بعد از بررسی و بازخوانی، مفاهیم استخراج شدند. با توجه به ماهیت نظریه داده بنیاد و شیوه انجام آن، در این پژوهش برای هر گزاره که مفاهیم مصاحبه‌شوندگان را شامل می‌شد، یک کد اختصاص شده است. با توجه به مصاحبه‌های انجام شده با خبرگان در این پژوهش مصاحبه‌ها با استفاده از تحلیل محتوای سطر به سطر، عبارت و مفهوم کلی بررسی، مفهوم پردازی، مقوله‌بندی و بر اساس اصل تشابه، مفهوم و اشتراکات بین کدهای باز، مفاهیم و مقولات مشخص شدند. در این مرحله ۳۲۰ کد و مفهوم شناسایی و طبقه‌بندی شده و مقوله‌های کلان شکل گرفتند.

شرایط علی: مقوله‌هایی (شرایطی) هستند که بر مقوله اصلی تأثیر می‌گذارند و به وقوع یا گسترش پدیده مورد نظر می‌انجامد. شرایط علی به شرح جدول ۱ می‌باشد.

جدول ۱- کدگذاری باز و مفاهیم شرایط علی

کدگذاری انتخابی	کدگذاری محوری	کدگذاری باز
شرایط علی	عوامل محیطی	آلایندگی محیط زیست، روابط کارکنان با جامعه مدنی و بخش غیر دولتی، ساز و کار بین دولت و نهاد اجتماعی، رفتار شهروندی، فرهنگ جامعه محلی
	عوامل سیاستگذاری	تصمیم‌گیری جامعه شمول، تأمین نیروی‌های بومی در هیأت مدیره شرکت‌ها،
	عوامل ساختاری	کیفیت قوانین و مقررات، کنترل، حاکمیت قانون، بخش دولتی کوچکتر و کارآمدتر،

با توجه به جدول ۱ شرایط علی دارای سه مقوله نظیر عوامل محیطی، عوامل سیاستگذاری و عوامل ساختاری است که از کدگذاری باز استخراج گردیده است. مقوله محوری: در واقع هسته مورد مطالعه است که در این پژوهش "حکمرانی مبتنی بر سرمایه اجتماعی" می‌باشد. شرایط محوری به شرح جدول ۲ می‌باشد.

جدول ۲- کدگذاری باز مفاهیم محوری

کدگذاری انتخابی	کدگذاری محوری	کدگذاری باز
پدیده محوری	حکمرانی مبتنی بر سرمایه اجتماعی	روابط متقابل صنعت بر سرمایه اجتماعی، تأثیر صنعت بر شیوه زندگی، تأثیر صنعت بر روابط اجتماعی، تغییرات جمعیتی، برهم خوردن ساختار محله‌ای، تأثیرات و آلودگی صوتی، تأثیرات زیباشناختی، تأثیرات بر اجتماع محلی، تأثیرات بر کاربری زمین‌ها
	حکمرانی مبتنی بر سرمایه انسانی	روابط متقابل صنعت بر سرمایه انسانی، توسعه انسانی، توسعه فردی و سرمایه اجتماعی،

با توجه به جدول ۲ مقوله محوری در این پژوهش حکمرانی مبتنی بر سرمایه اجتماعی و سرمایه انسانی می‌باشد که اولین محور از مقولات محوری، حکمرانی مبتنی بر سرمایه اجتماعی با تمرکز بر مسئولیت اجتماعی صنعت به ساکنان همجوار مورد انتظار است. شرایط زمینه‌ای: مجموعه خاصی از شرایط که در یک مکان و زمان خاص جمع می‌شوند تا مجموعه اوضاع و احوال یا مسائلی را بوجود آورند که اشخاص با عمل خود به آن‌ها پاسخ می‌دهند. در این پژوهش عوامل سازمانی و عوامل زیر ساختی شرایط زمینه‌ای می‌باشد که به شرح جدول ۳ آمده است.

جدول ۳: کدگذاری باز و مفاهیم زمینه‌ای

کدگذاری انتخابی	کدگذاری محوری	کدگذاری باز
مفاهیم زمینه‌ای	عوامل سازمانی	همگونی توزیع سلامت، روابط دو جانبه تعاملات و شبکه‌ها، منبع تسهیل حکمرانی، سرمایه فرهنگی،
	عوامل زیر ساختی	توسعه زیر ساخت‌ها، کاهش مقاومت جامعه مدنی در مقابل تصمیمات سیاسی، همراهی مردم با تصمیمات اقتصادی در ایجاد آلایندگی زیست محیطی، کیفیت زندگی ساکنان جوار صنعت، کیفیت روابط شهروندان با حاکمیت صنعت،

اولین مقوله از شرایط زمینه‌ای مربوط به شرایط عوامل سازمانی تشکیل شده است و دومین مقوله عوامل زیر ساختی است که از کدگذاری باز استخراج گردیده است.

شرایط مداخله‌گر: شرایط ساختاری که به پدیده‌ها تعلق دارند و بر راهبردهای کنش و واکنش اثر می‌گذارند. آن‌ها راهبردها را در درون زمینه خاصی سهولت می‌بخشند و یا آن‌ها را محدود و مقید می‌کنند. شرایط مداخله‌گر در این پژوهش به شرح جدول ۴ می‌باشد.

جدول ۴: کدگذاری باز و مفاهیم شرایط مداخله گر

کدگذاری انتخابی	کدگذاری محوری	کدگذاری باز
شرایط مداخله گر	عوامل کلان	عوامل محیطی: محیط سیاسی و اجتماعی، انتظارات ذینفعان عوامل اقتصادی: مشکلات مالی جامعه، آلاینده‌گی به محیط زیست
	عوامل خرد	سیاست‌های سازمان: حقوق و مزایا، قدرشناسی مردم، ساختار سازمان: تمرکز در تصمیم‌گیری، فرهنگ منطقه، انتخاب مدیران و اعضای هیأت مدیره از جامعه نخبگی بومی،

شرایط مداخله‌گر دارای دو مقوله کلان و خرد می‌باشد. اولین مقوله از شرایط مداخله‌گر عوامل کلان است که شامل شاخص‌هایی به شرح جدول ۴ می‌باشد و دومین مقوله عوامل خرد است.

راهبردها: راهبردها مبتنی بر کنش‌ها و واکنش‌هایی برای کنترل، اداره و برخورد با پدیده مورد نظر هستند. آن‌ها راهبردها مقصود داشته، هدفمند هستند و به دلایلی صورت می‌گیرند. در این پژوهش راهبردها به شرح جدول ۵ می‌باشد.

#### جدول ۵: کدگذاری باز و مفاهیم شرایط مربوط به راهبردها

کدگذاری انتخابی	کدگذاری محوری	کدگذاری باز
راهبردها	مدیریتی و رهبری	سبک مدیریت و رهبری، مدیریت ابهام، استفاده از تجربه موفق دیگران، مهارت انسانی و فنی، متنوع‌سازی جو سازمانی،
	ارتباطات اجتماعی	تعادل و تعامل، تفویض اختیار به کارکنان، تعامل با محیط کار، تعامل با جامعه و ارتباطات اجتماعی، تعامل با ذینفعان، همگرایی با نهادهای اجتماعی و جامعه مدنی، استفاده از تجارب بخش غیر دولتی

اولین مقوله راهبردی، مدیریت و رهبری می‌باشد و دومین مقوله در موضوع راهبردها، ارتباطات اجتماعی می‌باشد که برای حکمرانی مبتنی بر سرمایه اجتماعی در صنایع پارس جنوبی مورد انتظار جامعه و ذینفعان می‌باشد.

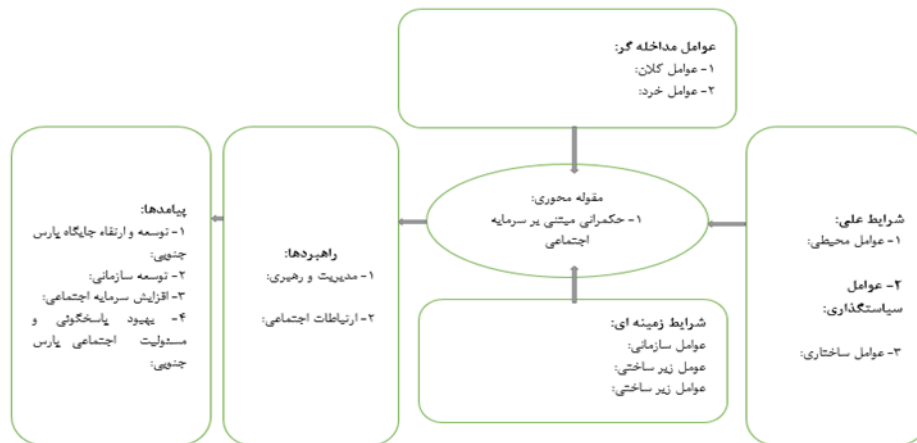
پیامدها: نتایجی که بر اثر راهبردها پدیدار می‌شود. پیامدها نتایج و حاصل کنش‌ها و واکنش‌ها هستند. در این پژوهش پیامدها در ۴ مقوله شامل توسعه و ارتقاء جایگاه پارس جنوبی، توسعه سازمانی، افزایش سرمایه اجتماعی و مقوله بهبود پاسخگویی و مسئولیت اجتماعی پارس جنوبی طبقه‌بندی شده‌اند که در جدول ۶ بیان شده است.

#### هاگذاری باز و مفاهیم شرایط مربوط به پیامد جدول ۶: کد

کدگذاری انتخابی	کدگذاری محوری	کدگذاری باز
پیامدها	توسعه و ارتقاء جایگاه پارس جنوبی	ظرفیت و توانایی دولت برای اداره کارآمد، توسعه گزائی و آموزش،
	توسعه فردی و سازمانی	ثبات سیاست، کارائی و اثر بخشی دولت، پیمان سپاری فعالیت‌ها، روابط ساختاری میان بخش‌ها، مشارکت در تصمیمات سیاسی، مشارکت در برنامه‌های داوطلبانه مرتبط با کار،
	افزایش سرمایه اجتماعی	همترازی مردم و جامعه مدنی با دولت، احترام شهروندان و دولت، روابط اجرای درون حکومت، تعاملات اجتماعی، روابط میان مردم، کیفیت رابطه بین شهروندان و حاکمیت،
	بهبود پاسخگویی و مسئولیت اجتماعی	تشکل یافتن خواسته‌ها در جامعه مدنی، پاسخگویی برابر ساختار، مشورت به رهبران سیاسی، حق اظهار نظر و پاسخگویی، عدم خشونت، کنترل

کدگذاری انتخابی	کدگذاری محوری	کدگذاری باز
		فساد، اداره و تنظیم امور و رابطه میان شهروندان و حاکمیت، پاسخگوئی و حساب پس دهی،

در این پژوهش با در نظر داشتن مطالعات اولیه و نظرات مصاحبه شونده‌گان و تحلیل داده‌های گردآوری شده توسط نظریه گردنند تئوری، مدل پیشنهادی که طی احصاء مفاهیم اصلی حاصل شده است در شکل ۴ ترسیم شد.



های پژوهش)های کیفی پژوهش، نظام حکمرانی مبتنی بر سرمایه اجتماعی پارس جنوبی (منبع: یافته‌شکل ۴- مؤلفه

## نتیجه‌گیری و ارائه پیشنهادها

هدف این پژوهش ارائه مؤلفه‌های حکمرانی مبتنی بر سرمایه اجتماعی در شرکت پارس جنوبی با رویکرد نظریه داده بنیاد است. ابزار گردآوری اطلاعات، مصاحبه نیمه ساختارمند با ۱۵ نفر از خبرگان می‌باشد. مقوله محوری در مدل تحقیق حکمرانی مبتنی بر سرمایه اجتماعی است که با توجه به شرایط علی، شرایط زمینه‌ای، شرایط مداخله‌گر، راهبردها و پیامدها تدوین گردیده و ارائه شد. ابزار گردآوری اطلاعات مصاحبه نیمه ساختارمند با نمونه‌گیری گلوله برفی انتخاب شدند و روش تجزیه و تحلیل محتوا با استفاده از کدگذاری می‌باشد. در این پژوهش نتایج حاصل از تجزیه و تحلیل داده‌ها طی سه مرحله کدگذاری شدند. در این راستا مقوله کلان، مقوله‌های اصلی و فرعی استخراجی از مصاحبه‌ها مورد تجزیه و تحلیل قرار گرفت. با توجه به مفهوم حکمرانی مبتنی بر سرمایه اجتماعی در قالب مدل که در برگزیده شرایط علی، شرایط زمینه‌ای، شرایط مداخله‌گر، راهبردها و پیامدها است، ارائه گردید.

در زمینه شرایط علی برداشت بیشتر مشارکت‌کنندگان این بود که مهمترین عامل تأثیرگذار بر حکمرانی مبتنی بر سرمایه اجتماعی شامل عوامل محیطی؛ عوامل سیاستگذاری و عوامل ساختاری می‌باشد. از این رو آلاینده‌گی محیط زیست، روابط کارکنان با جامعه مدنی و بخش غیر دولتی، ساز و کار بین دولت و نهاد اجتماعی، رفتار شهروندی، فرهنگ جامعه محلی، تصمیم‌گیری جامعه شمول، تأمین نیروی‌های بومی در هیأت مدیره شرکت‌ها، کیفیت قوانین و مقررات، کنترل، حاکمیت قانون، بخش دولتی کوچکتر و کارآمدتر، می‌تواند نقش تعیین‌کننده باشد. از سویی دیگر نتایج پژوهش‌های می‌دری (۱۳۸۳)، پلیمپتر (۱۹۹۹)، شریف‌زاده (۱۳۸۳) و دباغ (۱۳۸۸) همراستا است.

مقوله محوری در این پژوهش شامل حکمرانی مبتنی بر سرمایه اجتماعی و حکمرانی مبتنی بر سرمایه انسانی می‌باشد که شامل روابط متقابل صنعت بر سرمایه اجتماعی، تأثیر صنعت بر شیوه زندگی، تأثیر صنعت بر روابط اجتماعی، تغییرات جمعیتی، برهم خوردن ساختار محله‌ای، تأثیرات و آلودگی صوتی، تأثیرات زیباشناختی، تأثیرات بر اجتماع محلی، تأثیرات بر کاربری زمین‌ها، روابط متقابل صنعت بر سرمایه انسانی، توسعه انسانی، توسعه فردی و سرمایه اجتماعی می‌باشد.

عوامل زمینه‌ای را مقولاتی شامل عوامل سازمانی و عوامل زیر ساختی می‌باشد. یافته‌ها شامل همگونی توزیع سلامت، روابط دو جانبه تعاملات و شبکه‌ها، منبع تسهیل حکمرانی، سرمایه فرهنگی، توسعه زیر ساخت‌ها، کاهش مقاومت جامعه مدنی در مقابل تصمیمات سیاسی، همراهی

مردم با تصمیمات اقتصادی در ایجاد آلاینده‌گی زیست محیطی، کیفیت زندگی ساکنان جوار صنعت، کیفیت روابط شهروندان با حاکمیت صنعت می‌باشد.

عوامل مداخل گر را مقولاتی شامل عوامل کلان و عوامل خرد تشکیل داده است که شامل محیط سیاسی و اجتماعی، انتظارات ذینفعان، مشکلات مالی جامعه، آلاینده‌گی به محیط زیست، سیاست‌های سازمان: حقوق و مزایا، قدرشناسی مردم، ساختار سازمان: تمرکز در تصمیم گیری، فرهنگ منطقه، انتخاب مدیران و اعضای هیأت مدیره از جامعه نخبگی بومی، می‌باشد.

عوامل راهبردی شامل مدیریت و رهبری و ارتباطات اجتماعی می‌باشد که برای اصلاح امور و حکمرانی مبتنی بر سرمایه اجتماعی نیازمند توجه به سبک مدیریت و رهبری، مدیریت ابهام، استفاده از تجربه موفق دیگران، مهارت انسانی و فنی، متنوع‌سازی جو سازمانی، تعادل و تعامل، تفویض اختیار به کارکنان، تعامل با محیط کار، تعامل با جامعه و ارتباطات اجتماعی، تعامل با ذینفعان، همگرایی با نهادهای اجتماعی و جامعه مدنی، استفاده از تجارب بخش غیر دولتی می‌باشد.

در زمینه پیامدهای مهم حکمرانی شامل توسعه و ارتقاء جایگاه پارس جنوبی؛ توسعه فردی و سازمانی؛ افزایش سرمایه اجتماعی؛ بهبود پاسخگوئی و افزایش مسئولیت اجتماعی پارس جنوبی می‌باشد. پیامدهای اجرای مدل حکمرانی مبتنی بر سرمایه اجتماعی می‌تواند به افزایش ظرفیت و توانائی دولت برای اداره کارآمد، توسعه گرائی و آموزش، ثبات سیاست، کارائی و اثر بخشی دولت، پیمان سپاری فعالیت‌ها، روابط ساختاری میان بخش‌ها، مشارکت در تصمیمات سیاسی، مشارکت در برنامه‌های داوطلبانه مرتبط با کار، همترازی مردم و جامعه مدنی با دولت، احترام شهروندان و دولت، روابط اجرای درون حکومت، تعاملات اجتماعی، روابط میان مردم، کیفیت رابطه بین شهروندان و حاکمیت، تشکل یافتن خواسته‌ها در جامعه مدنی، پاسخگوئی برابر ساختار، مشورت به رهبران سیاسی، حق اظهار نظر و پاسخگوئی، عدم خشونت، کنترل فساد، اداره و تنظیم امور و رابطه میان شهروندان و حاکمیت، پاسخگوئی و حساب پس دهی، به همراه داشته باشد و حکمرانی را تسهیل و باعث بهره وری بیشتر شرکت پارس جنوبی از حیث کمی و کیفی گردد. لذا پیشنهاد می‌شود که با ایجاد نظامی مشخص، محیط کسب و کار پارس جنوبی به طور مستمر مورد ارزیابی قرار داده تا از طریق این پیوند اجتماعی با جامعه محلی، روند آتی را در عرضه و تقاضا برای شناسایی فرصت‌های پیش رو کارآفرینانه مورد پایش قرار گیرد.

## References

1. Bourdieu, Pierre, *Distinction. A Social Critique of the judgment of taste* routed, London, 1984.
2. Coleman, J. (2016). *Foundations of Social Theory* (M. Sabouri, Trans.) (2nd ed.). Tehran, Iran: Ney Publishing. [In Persian]
3. Danaei Fard, H., & Emami, M. (2012). *Theory of Foundation Theory in Organization and Management Studies* (2nd ed.). Safar Publications. [In Persian]
4. Delshad, A. H., & Mashbaki, A. (2013). *Social capital measurement model in Iran*. N.Avaran Sharif. [In Persian]
5. Fukuyama, F. (2000). *The end of the system, social capital and its preservation* (G. Tausli, Trans.). (1st ed.). Tehran, Iran: Jamia Iranian Publications. [Persian to English translation]. [In Persian]
6. Pantham, R. (2001). *Democracy and Civic Traditions* (M. Taghi, Trans.). [Persian to English translation]. [In Persian]
7. Putnam, R.D, *Making Democracy Work*. Princeton university press, Princeton, 1993.
8. Sharifzadeh, F., & Rahmatullah Qalipour. (2013). *Good governance and the role of the state*. Management culture, 1st year, Autumn and Winter, No. 4, 93-109. [In Persian]

