



## Research Paper

### Measuring social participation in the development of the tourism industry and its application in urban planning literature (Case Study: Sari City)

**Seyed Hassan Rasouli**<sup>1</sup>: PhD, Department of Geography and Urban Planning, Central Tehran Branch, Islamic Azad University, Tehran, Iran

**Hanieh Yazarloo**: Ph.D., Department of Geography and Urban Planning, Zahedan Branch, Islamic Azad University, Zahedan, Iran

**Javad Pouriani**: Instructor and faculty member of art and architecture, Payam Nour University, Tehran, Iran

**Saba Khamsei**: Master's student, Urban Management, Tehran Science and Research Unit, Islamic Azad University, Tehran, Iran

Received: 2023/07/25 [PP 1-18](#) Accepted: 2024/09/26

#### Abstract

Today, tourism can be considered a tool for increasing national income for countries and one of the effective factors in achieving sustainable development. Sari and its surrounding areas attract many domestic and foreign tourists each year due to their numerous attractions. This trend can only achieve sustainability when the participation of local communities, under the banner of sustainability, is taken into account in the process of tourism development and planning. This necessitates the establishment of a precise standard framework to enhance social participation, thereby facilitating the planning process towards sustainable tourism development. Social life is moving towards collaboration among individuals. Therefore, the aim of this research is to measure social participation in the development of the tourism industry and its application in urban planning literature in the city of Sari. This study is applied in terms of its purpose and descriptive-analytical in nature. The sample was calculated using Cochran's formula. To analyze the data, correlation coefficients and simple linear regression were used. The classification and selection of research criteria were also conducted using statistical data analyses in SPSS software. The results and findings of the research indicate that the perspective on people in the tourism industry should shift from a consumer-oriented view to a producer and supplier view; additionally, people should be involved in decision-making and policy-making processes in the development of the tourism industry, so they feel obligated to participate in implementation and address potential challenges.

**Keywords:** social participation, Collaborative urban planning, tourism, sustainable development, Sari

**Citation:** Rasouli, S.H. Yazarloo, H. Pouriani, J. Khamsei, S. (2024). **Measuring social participation in the development of the tourism industry and its application in urban planning literature (Case Study: Sari City)**. *Journal of Society and Politics*, Vol 2, No 7, Shiraz, PP 1-18.

<sup>1</sup> . **Corresponding author:** Seyed Hassan Rasouli, **Email:** [hasanrasoli.63@gmail.com](mailto:hasanrasoli.63@gmail.com), **Tel:** 09371132149

## Extended Abstract

### Introduction

Today, tourists can be considered as a tool to increase national income for developing countries. It goes without saying that tourists can be one of the most effective factors in achieving sustainable development. One of the most important pillars of sustainable development is good work and cooperation and participation of the host community. Also, experience has shown that without the cooperation, support and participation of the local community, a sustainable tourism industry cannot be established. Among the factors that play an important role in achieving sustainable development is the amount of social capital among people, which is exploited today along with financial and economic human capital, to links and connections between members of a network as a valuable resource. It indicates that by creating norms and mutual trust, the goals of the members will be realized.

### Methodology

Since the current research seeks to determine the state of social participation in the tourism industry of Sari city and from this point of view to provide effective criteria in this field, therefore, in terms of its purpose, it is an applied research and according to the nature of the research, it is descriptive-analytical. A combined method, that is, a combination of library methods and field methods, has been used to collect information. The statistical population in this research includes all citizens over 20 years of age in Sari, on the one hand, and experts and experts from government departments and organizations, non-governmental organizations related to the tourism and hotel industry, and owners of travel and entertainment agencies in the city. On the other hand, they will be. The sample size was calculated through Cochran's formula. In order to analyze the data, correlation coefficient and simple linear regression were used. The classification and selection of the research criteria have also been done using SPSS software.

### Results and discussion

Each of these factors can directly or indirectly influence the development of tourism. be

effective According to the theoretical framework of the research, theoretically, the role of indicators of the quality of advertisements and persuasion of tourists, the sense of security of tourists, the way the host community treats them, the level of participation and interactions of the host community, and the level of satisfaction and attraction of tourists as the most important social components have an effective role in development. It has tourism. The satisfaction of tourists is always one of the most important components that are effective in attracting, sustaining and ultimately developing tourism. Tourists' satisfaction is influenced by economic, climatic, cultural and finally social factors. This importance is also influenced by macro-planning in economic and social fields. Likewise, as mentioned at the beginning, the tourism industry, as the most diverse and largest industry in the world, is the most important source of income and creating job opportunities for many countries in the world. Considering the importance of tourism for today's societies, knowing the factors affecting it as well as avoiding reductionism and interpreting and explaining the category of tourism development in related and path-breaking paradigms can be effective in changing attitudes as well as future policies. Since the social components, especially its immaterial and intangible dimensions, have been approved by thinkers as the basis and infrastructure of development. In underdeveloped countries, the importance of social categories in the development process is always ignored by planners, policy makers and managers. Macro management in the tourism industry is one of the most important components of success in this emerging industry. Considering that the short-term and superficial management in the tourism industry will not be responsive and will not bring this industry to the profitable stage, therefore, government management and the views of government systems will not respond to the needs of this industry. In the tourism industry, creating the necessary infrastructure along with short-term and long-term planning can bring this industry to prosperity, therefore, due to the short life of their responsibilities and management changes at all organizational

levels, government management can implement long-term planning. and also the successive changes of managers disrupts the implementation of short-term plans and most importantly, the lack of competition among government managers causes the tourism industry not to develop and in addition to the negative economic effects, it causes the destruction of historical monuments. , art, environment and nature (Mousai et al., 2011). Strengthening people's participation and strengthening social components and empowering natives, leaving tourism management to them can solve the mentioned weaknesses in the macro structure and cause the development of tourism. In the same way, one of the most important influencing factors in the process of development and progress of countries is tourism, which is completely affected by the social and cultural conditions of societies. According to the findings of the present research, it can be concluded that strengthening the social components, including strengthening the interaction of the host community with tourists, strengthening the out-group social capital of citizens and their participation in touristic cities, including Hamedan, and most importantly, providing

security Tourists are one of the main factors influencing the development of tourism. In general, the countries today Undeveloped or developing countries such as Iran in all areas related to development, including tourism, should always consider social indicators as the main component of progress in their plans, in addition to paying attention to infrastructure and objective components. Make your plans operational

### Conclusion

The results and findings of the research indicate that the view of people in the tourism industry should be changed from a consumerist view to a producer and supplier view; Also, in the development of the tourism industry, people should be involved in decision-making and policy-making, so that they consider themselves obliged to participate in the implementation and fight against possible problems and obstacles. Therefore, according to the different elements and factors of the development of the tourism industry, proposed solutions have been presented in order to increase social and public participation as the axis and indicator of development.

### References

1. Alipour, Kh & Mohammadi, Sh. (2016), Investigating the role of people's participation in the development of tourism, a case study: Sardasht city, Third International Conference of Geographical Sciences, Shiraz. [In Persian] <https://civilica.com/doc/586936>
2. Ashoftehpor Lilakohi, S., ghoreishi Minabad, M., Matiei Langroudi, S.H & Haji Shirkia, T. (2020), spatial analysis of rural areas prone to agricultural tourism, case: Rudsar city, Quarterly Journal of Spatial Economy and Rural Development, 9th year, number 1 (31 series), pp. 41-66. [In Persian] <https://tpbin.com/downloadpaper?id=54383&isarticle=true>
3. Ebrahimpour, H., Babaei, Y & Sokhandan, E. (2017), Investigating the impact of social capital on participation in sustainable tourism development with the mediating role of tourism effects (case study: Sarein), Journal of Tourism Planning and Development, 6th year, No. 22, pp. 118-143. [In Persian] [https://journals.umz.ac.ir/article\\_1712.html](https://journals.umz.ac.ir/article_1712.html)
4. Eskandari, N & Saeedeh Zarabadi, Z. (2016), sustainable development and urban tourism, the second international conference on architecture, civil engineering and urban planning at the beginning of the third millennium, Tehran, [In Persian] <https://civilica.com/doc/531763>
5. Hadipour, M., Lasempour, R & Esmaili, A. (2015), participatory

- management of rural tourism and its role in sustainable development, *Tourism Space Quarterly*, fourth year, number 15, pp. 63-83. [In Persian] <https://www.sid.ir/paper>
6. Heydari Mokarar, H., Salehinia, Z & Shoghi, M (2012), evaluation of the performance of village councilors in local village management (case study: central part of Zabol city), National Rural Development Conference, Rasht. [In Persian] <https://civilica.com/doc/270199>
  7. Heydari, Z., Rezvani, M & Badri, S.A. (2016), Analysis of factors affecting local community participation in agricultural tourism development planning (case study: rural areas of the central part of Tankabon city), *Space Geographic Survey*, Volume 6, Number 21, pp. 13-26. [In Persian] <https://ensani.ir/fa/article/491677>
  8. Jones, S. (2005). Community-Based Ecotourism: The Significance of Social Capital. *Annals of Tourism Research*, 32(2): 303-324. <https://doi.org/10.1016/j.annals.2004.06.007>
  9. Keshtkar, M & Hatami, H. (2015), The conceptual model of organized popular participation to realize the strength of the internal structure of the system's power, *Basij Strategic Studies Quarterly*, 18th year, number 69, pp. 39-67. [In Persian] <https://www.sid.ir/paper/516810/fa>
  10. Khosravi, F. (2022), the title of social participation of citizens for the development of tourism and sustainable urban geography, the fifth international conference of psychology, educational sciences and social studies, pp. 1-12. [In Persian] <https://civilica.com/doc/1646766>
  11. Lepp, A. (2007). Residents' Attitudes towards Tourism in Bigodi Village, Uganda. *Tourism Management*, 28: 876-885. <https://doi.org/10.1016/j.tourman.2006.03.004>
  12. Lotfi Aghel, R., Mousaei, M & Vosoughi, M. (2019), Investigating the role of social factors affecting the development of tourism (case study: Hamedan city), *Scientific Quarterly of Islamic Economics and Banking*, number twenty-six, pp. 252-282. [In Persian] <https://civilica.com/doc/1884998>
  13. Majidiparast, S & Rezazadeh, M. (2016), the role of social and public participation in the development of tourism in the country. [In Persian] <https://civilica.com/doc/514346>
  14. Mohammadi Zadeh, M. (2016), investigating the impact of people's social participation in the sustainable development of tourism, National Conference on Architecture and Urban Planning, Shirvan. [In Persian] <https://civilica.com/doc/738662>
  15. Najarzadeh, M & Nemat Elahi, M. (2015), investigating the role of social participation and social belonging in the development of rural tourism, the first national sustainable tourism conference with the approach of sports, health and environmental tourism, Ardabil. [In Persian] <https://civilica.com/doc/546163>
  16. Nargesi, Sh., Babaki, R & Effati, M. (2018), investigation of the relationship between tourism, economic growth and financial development in Iran (1989-2016), *Quarterly Journal of Financial Economics*, Faculty of Economics and Accounting, Central Tehran Branch, Volume 12, Number 44, Serial Number 44, pp. 68-68 41. [In Persian] <https://dorl.net/dor/20.1001.1.25383833.1397.12.44.3.3>
  17. Nasiri Moghadam, M & Khoshsim, S. (2015), Rural tourism as a strategy for sustainable rural development in Khorgam district of Roudbar city, *Geographical Journal of Tourism Space*, Volume 4, Number 14, pp. 1-11. [In Persian] <https://www.sid.ir/paper/214381/fa>
  18. Navabakhsh, M & Bazarafshan, M. (2013), survey of the measurement of sustainable urban development in Shiraz city in the last 10 years, *Iranian Journal of Social Development Studies*, 6th year, 3rd issue, pp. 49-69. [In Persian]

- <https://www.virascience.com/article/47279/>
19. Pourtaheri, M., Mohammadi, N & Rokneddin Eftekhari, A. (2013), evaluation and measurement of deprivation in rural areas, case: central part of Javanrood city, Quarterly Journal of Spatial Economy and Rural Development, third year, number 3, series 9, pp. 17-40. [In Persian] <https://ensani.ir/fa/article/362632>
  20. Rokneddin Eftekhari, A., Mahdavi, D & Portaheri, M. (2011), evaluation of tourism sustainability in historical-cultural villages of Iran with emphasis on sustainable tourism development paradigm, Tourism Studies Quarterly, No. 14, pp. 1-39. [In Persian] [https://tms.atu.ac.ir/article\\_5075.html](https://tms.atu.ac.ir/article_5075.html)
  21. Saghaei, M., Amini-Nejad, Gh & Sabouhi, Gh (2016), surveying the tourism capabilities of the coastal city of Bushehr based on the SWAT and TOPSIS model, Geography and Environmental Planning, Volume 27, Number 1, Serial Number 61, pp. 103-130. [In Persian] <https://ensani.ir/fa/article/372717>
  22. Sedaghat Nouri, H (2014), The policy of researching citizen participation paradigms in urban environmental management, Urban Management, No. 38, pp. 273-299. [In Persian] <https://www.sid.ir/paper/92149/fa>
  23. Seir, R., Ahmadian, M.A., Jafari, H & Alizadeh, K (2017), the role of tourism in generating income in rural areas by presenting a strategic model in the development of rural tourism (case study: Firouzkoh city), scientific-research quarterly of new attitudes in human geography, 10th year, number 2, pp. 77 -49. [In Persian] <https://www.sid.ir/paper/516827/fa>
  24. Sharafi, M., Behzadfar, M., Daneshpour, S.A., Barakpour, N & Khankeh, H (2019), Participating or non-participating of people and planners? A qualitative research in the urban planning environment of Iran, Journal of Fine Arts - Architecture and Urban Planning, Volume 24, Number 2, pp. 29-38. [In Persian] [10.22059/jfaup.2019.292386.672365](https://doi.org/10.22059/jfaup.2019.292386.672365)
  25. Simpson, M. C. (2008). Community Benefit Tourism Initiatives: a Conceptual Oxymoron? Tourism Management, 29, 1-18. <https://doi.org/10.1016/j.tourman.2007.06.005>
  26. Taleb, M., Bakshi Zadeh, H & Mirzaei, H (2008), Theoretical foundations of rural community participation in tourism planning in Iran, Rural and Development Quarterly, year 11, number 4, pp. 25-52. [In Persian] <https://www.sid.ir/paper/448251/fa>
  27. Tavalaei, S., Soleimani, M., Jahani Dolat-Abad, R & Jahani Dolat-Abad, E (2016), The Role of Local Communities' Participation in Sustainable Tourism Industry (Case Study: Sareen), Human Geographical Researches (Geographical Researches), Volume 49, pp. 95-113. [In Persian] [10.22059/jhgr.2017.53814](https://doi.org/10.22059/jhgr.2017.53814)
  28. Tosun, C. (2006). Expected Nature of Community Participation in Tourism Development. Tourism Management, 27, 493-504. DOI:10.1016/j.tourman.2004.12.004
  29. Wang, H., Yang, Z., Chen, L., Yang, J., & Li, R. (2010). Minority Community Participation in Tourism: a Case of Kanas Tuva villages in Xinjiang, China. Tourism Management, 31(6): 759-764. <https://doi.org/10.1016/j.tourman.2009.08.002>



## مقاله پژوهشی

# سنجش مشارکت اجتماعی در توسعه صنعت گردشگری و کاربست آن در ادبیات شهرسازی (مطالعه موردی: شهر ساری)

**سید حسن رسولی<sup>۱</sup>**: دکتری، گروه جغرافیا و برنامه‌ریزی شهری، واحد تهران مرکزی، دانشگاه آزاد اسلامی، تهران، ایران  
**هانیه یازرلو**: دکتر، گروه جغرافیا و برنامه‌ریزی شهری، واحد زاهدان، دانشگاه آزاد اسلامی، زاهدان، ایران  
**جواد پوریانی**: مربی و عضو هیات علمی هنر و معماری، دانشگاه پیام نور، تهران، ایران  
**صبا خمسه‌ای**: دانشجوی کارشناسی ارشد، مدیریت شهری، واحد علوم و تحقیقات تهران، دانشگاه آزاد اسلامی، تهران، ایران

دریافت: ۱۴۰۳/۰۵/۰۴ صص ۱-۱۸ پذیرش: ۱۴۰۳/۰۷/۰۵

## چکیده

امروزه توریست را می‌توان به عنوان ابزاری برای افزایش درآمد ملی برای کشورها و یکی از عوامل موثر در راه رسیدن به توسعه پایدار به حساب آورد. شهر ساری و نقاط پیرامونی آن به سبب دارا بودن جاذبه‌های فراوان، هر ساله گردشگران داخلی و خارجی زیادی را جذب می‌کند. این روند زمانی می‌تواند حالت پایداری به خود گیرد که مشارکت جوامع محلی تحت لوای پایداری، در فرایند توسعه و برنامه‌ریزی گردشگری مورد توجه قرار گیرد. این امر مستلزم ایجاد یک چارچوب معیاری دقیق در راستای تقویت مشارکت اجتماعی است تا مسیر برنامه‌ریزی در راستای عنایت به توسعه پایدار گردشگری هموار گردد. زندگی اجتماعی بر محور مشارکت با یکدیگر در حال حرکت است. لذا هدف این پژوهش سنجش مشارکت اجتماعی در توسعه صنعت گردشگری و کاربرد آن در ادبیات شهرسازی در شهر ساری می‌باشد. پژوهش حاضر از نظر هدف، کاربردی و بر حسب ماهیت توصیفی-تحلیلی می‌باشد. نمونه از طریق فرمول کوکران محاسبه شده است. به منظور تجزیه و تحلیل داده‌ها از ضریب همبستگی و رگرسیون خطی ساده استفاده شده است. طبقه‌بندی و انتخاب معیارهای پژوهش نیز با استفاده از تجزیه و تحلیل‌های آماری داده‌ها در نرم‌افزار SPSS انجام گرفته است. نتایج و یافته‌های پژوهش حاکی از آن است که نگاه به مردم در صنعت گردشگری باید از نگاهی مصرف‌گرایانه به نگاهی تولیدکننده و عرضه‌کننده تبدیل شود؛ همچنین مردم در توسعه صنعت گردشگری باید وارد بخش تصمیم‌سازی و سیاستگذاری شوند تا خود را موظف به حضور در بخش اجرا بدانند و با مشکلات احتمالی مبارزه نمایند.

**واژه‌های کلیدی:** مشارکت اجتماعی، شهرسازی مشارکتی، گردشگری، توسعه پایدار، ساری

**استناد:** رسولی، سید حسن. یازرلو، هانیه. پوریانی، جواد، خمسه‌ای، صبا. (۱۴۰۳). سنجش مشارکت اجتماعی در توسعه صنعت گردشگری و کاربرد آن در ادبیات شهرسازی (مطالعه موردی: شهر ساری). فصلنامه جامعه و سیاست، سال ۲، شماره ۷، شیراز، صص ۱-۱۸.

**نویسنده مسئول:** سید حسن رسولی، پست الکترونیکی: [hasanrasoli.63@gmail.com](mailto:hasanrasoli.63@gmail.com)، تلفن:

۰۹۳۷۱۱۳۲۱۴۹

## مقدمه

بقا و تداوم جوامع انسانی به کنشها و روابط اعضای آنها وابسته است. سطح و عمق روابط در یک گروه نشاندهنده پیوستگی، انسجام و همدلی میان اعضا است. اعضای جامعه یکی از جنبه‌های اجتماعی هستند که مشارکت آنها نقش مهمی در تشویق توسعه گردشگری در یک ناحیه دارد. در این راستا، سرمایه اجتماعی یکی از مهمترین متغیرهای حمایتگر مشارکت اجتماعی در بسیاری از فعالیت‌هاست. سرمایه اجتماعی، توانایی بهبود همکاری بین افراد جامعه و هماهنگی در روند توسعه گردشگری جامعه محور را دارد (Liu et al, 2014). اجتماعی متغیری است که بستگی به روابط اجتماعی، اعتماد بینفردی و تعهدات افراد جامعه دارد. بنابراین میتوان گفت که عقاید و نگرشهای جامعه میزبان در شکل‌گیری سرمایه اجتماعی موثرند. با عنایت به اینکه یکی از ارکان صنعت گردشگری، جامعه میزبان است، ضروری است ادراکات جامعه میزبان نسبت به اثرات گردشگری نیز مورد بررسی قرار گیرد. اثرات مثبت و منفی گردشگری عاملی برای حمایت و مشارکت ساکنان مقصد از توسعه گردشگری پایدار هستند (Babaei et al, 2017: 119). مشارکت اجتماعی و حضور آگاهانه مردم در صحنه فعالیت‌های گردشگری به ویژه در سال‌های اخیر، بعنوان یکی از شاخصه‌های اصلی توسعه پایدار در این صنعت مورد تاکید قرار گرفته است. توسعه پایدار عبارت از توسعه‌ای که نیازهای کنونی جهان را تامین کند، بدون آنکه توانایی نسل‌های آتی را در برآوردن نیازهای خود به مخاطره افکند و اینکه توسعه پایدار رابطه متقابل انسانها و طبیعت در سراسر جهان است (Eskandari & ZarAbadi, 2016: 4) و گردشگری را به مثابه ابزاری توانمند در راستای اجرای سیاست‌های توسعه پایدار مورد بررسی و تحلیل قرار می‌دهد و رویکردی جدید به شمار می‌رود (Heydari et al, 2016: 17).

گردشگری یک فعالیت اقتصادی انسان‌مدار است که بر پایه تعاملات اجتماعی قرار گرفته است و تنها زمانی به رونق خواهد رسید که مردم محلی را از طریق کمک به ارزش‌های اجتماعی همچون فعالیت، آموزش و افزایش حکومت محلی به مشارکت گیرد. گردشگری پایدار بین نیازهای صنعت گردشگری، حمایت از محیط زیست، فضای اجتماعی و جامعه محلی نوعی تعادل و توازن برقرار می‌کند (Tavalaei et al: 2017: 95). در گردشگری پایدار بین هدف‌های متقابل و مشترک گردشگران، مسافران، جامعه میزبان و مقصد یا محلی که پذیرای گردشگران است نوعی همکاری و تشریک مساعی به وجود می‌آید. بدین اعتبار، با تاکید به مبانی توسعه پایدار، گردشگری پایدار ناظر بر همزمانی و همپوشانی جنبه‌های محیطی، اقتصادی و اجتماعی - فرهنگی در فرایند توسعه توریسم است، بطوریکه، تعادل مناسب بین این سه جنبه در دراز مدت برقرار باشد. یونسکو، طی گزارشی برای قرن بیست و یکم، توسعه پایدار را مستلزم گذار از عضویت فردگرایانه در جامعه، به مشارکت دموکراتیک مردم در صحنه، تلقی کرده است (Amin Beidokhti, 2014: 6).

بر این اساس توسعه پایدار، بدون برخورداری از کارکردهایی در جهت تعمیق مشارکت دموکراتیک دست‌یافتنی نخواهد بود. گردشگری پایدار به عنوان شکلی از گردشگری جایگزین، در پی بهبود کیفیت زندگی

ساکنین محلی، ارتقای تجربیات گردشگران و حفظ محیط زیست مقصد می-باشد. بنابراین به طور تفکیکناپذیری با مردم و جامعه ارتباط دارد و به منظور تداوم و توسعه برنامه‌ریزی بنیادی جهت توسعه و مدیریت صنعت گردشگری، مشارکت جوامع محلی امری ضروری است (Mohammadi Zadeh, 2016: 3).

چنانچه توسعه گردشگری بر پایه جامعه محلی مدنظر قرار گیرد، مبنای مشارکت جامعه محلی در توسعه و اجرای پروژه‌های گردشگری در محدوده یک جامعه بومی است. این نوع خاص از گردشگری که بر پایه نگرش پایین به بالا در توسعه شکل گرفته است به عنوان راهی برای اجرای گردشگری پایدار در محدوده یک روستا و یا یک شهر می‌تواند مورد استفاده قرار بگیرد (Rokneddin Eftekhari et al, 2011: 4). نقش مشارکت اجتماعی در توسعه صنعت گردشگری نه تنها به فرآیند ایجاد تصمیمات و مزایای توسعه صنعت گردشگری مربوط است بلکه جزء جدایی‌ناپذیر برای گردشگری پایدار نیز در نظر گرفته می‌شود. در صنعت گردشگری به عنوان صنعتی خدماتی و انسان‌محور، نباید از نقش مشارکت جامعه محلی برای توسعه غافل ماند (Sajjadian & Sajjadian, 2008:68). نگاه به مردم در این صنعت نباید صرف نگاه به مصرف‌کننده باشد و اینکه تنها گروه خاصی از جامعه عهده‌دار تولید و عرضه هستند. باید مردم را در توسعه این صنعت و تصمیم‌سازی‌ها و سیاست‌گذاری‌ها وارد نمود تا در اجرای برنامه‌ها مشارکت داشته و با مشکلات، موانع و مزایای حاصل از این صنعت به خوبی آشنا شوند. با آن‌که مشارکت اجتماعی یک اصل جهت اطمینان از پایداری توسعه گردشگری است و گرچه توجه به توسعه پایدار گردشگری در اهداف توسعه گردشگری اکثر کشورهای جهان مشاهده می‌شود. اما در کشورهای کمتر توسعه یافته نیز هر چه فقیرترین گروه‌ها اکثریت جامعه را تشکیل می‌دهند اما کم‌ترین قدرت را داشته و به ندرت قادرند دیدگاه‌های خود را بیان کنند (Seir et al, 2017: 52). متأسفانه الگوی مشارکت جوامع در گردشگری بخصوص در کشورهای در حال توسعه‌ای مثل ایران، مشارکت غیرفعال بوده به گونه‌ای که به استثناء میزبانان رسمی یا افراد درگیر در فعالیتهای رسمی گردشگری، جوامع محلی که می‌بایست به عنوان منبع اصلی برای دستیابی به گردشگری پایدار در نظر گرفته شوند، هیچ مسئولیت رسمی به عنوان میزبان در فعالیتهای گردشگری نداشته و همواره از محور دید به دور هستند (Haji Nejad et al, 2013: 115).

تنها عایدی که نصیب جوامع محلی در چنین کشورهایی می‌شود، اثرات منفی گردشگری مانند تراکم ترافیک، افزایش نرخ جرائم، تحلیل رفتن منابع آبی، افزایش هزینه زندگی و غیره است که به موازات عدم توجه به اصول توسعه پایدار حالتی اجتناب‌ناپذیر به خود می‌گیرند (Ashfehpor, et al, 2020: 44). لذا نگاه به مردم در صنعت گردشگری نباید صرف نگاه به مصرف‌کننده باشد و یا تنها گروه خاصی از جامعه عهده‌دار تولید و عرضه باشند بلکه باید مردم را در توسعه این صنعت و فعالیتهای مربوط به آن وارد نمود تا در اجرای برنامه‌ها مشارکت داشته و با مشکلات، موانع و مزایای حاصل از این صنعت به خوبی آشنا شوند. به رغم اهمیت و ضرورت مشارکت مردمی و تأکید بر نقش قابل توجه آن در کلیه کشورها و مجامع بین‌المللی، به دلیل پیچیدگی، آماده نبودن ساخت نهادی جامعه، نهادینه نشدن همکاری و خودیاری نظام‌های سنتی و نظایر آن، مشارکت با موانع و مشکلات چندی مواجه است (Sedaghat Nouri, 2014: 275). مشکل اینجاست که نهادهای مدنی و تشکلهای مردمی ایجاد نشده‌اند تا از این طریق، نظرات مردم را به نهادهای اجتماعی فوق منتقل کنند. نهادهای مدنی واسطه میان مردم و نهادهای اجتماعی هستند. مجامع صنفی، اتحادیه‌های کارگری و کارفرمایی، انجمن‌های دفاع از حقوق کودکان، زنان و محیط زیست از جمله همین نهادها هستند. تحولات



سریع شهرنشینی و آشفتگی‌های اجتماعی ناشی از آن، مانع از شکل‌گیری گسترده نهادهای مدنی شده است (Khademolhosseini & Arefipour, 2012: 110). شهر ساری و نقاط پیرامونی آن به سبب دارا بودن جاذبه‌های فراوان برای ساکنان شهرهای بزرگ و آلوده کشور بویژه تهران، هر ساله گردشگران داخلی و خارجی زیادی را جذب می‌کند (Nargesi, et al, 2018: 46). این روند زمانی می‌تواند حالت پایداری به خود گیرد که مشارکت جوامع محلی تحت لوای پایداری، در فرایند توسعه و برنامه‌ریزی گردشگری مورد توجه قرار گیرد. این امر مستلزم ایجاد یک چارچوب معیاری دقیق در راستای تقویت مشارکت اجتماعی است تا مسیر برنامه‌ریزی در راستای عنایت به توسعه پایدار گردشگری هموار گردد. این همان حلقه مفقوده-ای است که برای اغلب مطالعات انجام گرفته در این زمینه می‌توان تصور شد (Saghaei, et al, 2016: 111).

### پیشینه و مبانی نظری تحقیق

آن چه گذشتگان انجام داده‌اند می‌تواند به‌عنوان راهنمایی برای تجارب آینده قرار گیرد. بنابراین به بررسی پژوهش‌های قبلی در زمینه مشارکت شهروندان در جهت توسعه گردشگری می‌پردازیم: خسروی (۱۴۰۱)، مقاله دارد با عنوان مشارکت اجتماعی شهروندان جهت توسعه گردشگری و جغرافیای پایدار شهری، او به این نتیجه رسید که مهمترین ابزار دسترسی به آن ایجاد پایگاه‌های اطلاعاتی با شیوه‌های علمی برای تجدید و احیای اطلاعات و دسترسی به آنهاست. برای دسترسی به چنین اطلاعاتی جمع‌آوری اطلاعات به عنوان اولین قدم و ذخیره و نگهداری آن اطلاعات به عنوان قدم دوم و تدوین شیوه‌های سریع و صحیح دستیابی و استفاده آن به عنوان قدم نهایی مطرح است. اجرای ممیزی شهرها قدم اول و دوم دستیابی به چنین پایگاه‌های اطلاعاتی بوده و قدم نهایی یعنی استفاده از اطلاعات وسیع و پرحجم از طریق شیوه‌های دسترسی با انتقال آن به محیط‌های کامپیوتری برداشته می‌شود. در مقاله زیاری و همکاران (۱۴۰۱) با عنوان نقش مشارکت اجتماعات محلی در توسعه گردشگری منطقه ۲۲ کلانشهر تهران، نتایج نشان داد که شاخص‌های مشارکت اجتماعات محلی در توسعه گردشگری نهادی، اقتصادی و اجتماعی در محدوده مورد مطالعه پایین‌تر از حد متوسط است و شاخص محیطی در محدوده مورد مطالعه در حد متوسط است. همچنین در آزمون مسیرضرایب مسیراقتصادی با ضریب  $0/879$  بحرانی ترین مسیر جهت توسعه گردشگری با مشارکت اجتماعات محلی در محدوده مورد مطالعه و مسیر نهادی با  $0/571$  تأثیرگذارترین در توسعه گردشگری با مشارکت اجتماعات محلی در محدوده مورد مطالعه دارد.

تقی‌زاد فائید و مقنی جانسوز (۱۴۰۰)، در مقاله خود تحت عنوان بررسی رابطه مشارکت مردم و توسعه گردشگری (مطالعه موردی: کلانشهر تبریز)، به این نتیجه رسیدند که بین دو متغیر مشارکت اقتصادی و توسعه گردشگری رابطه مثبت و معنادار برقرار است و با مقدار همبستگی  $0/632$  و نزدیکی به عدد ۱، نسبت به دیگر متغیرها همبستگی بالایی دارد. همچنین بین دو متغیر مشارکت زیست محیطی و توسعه گردشگری رابطه مثبت و معنادار برقرار است و با مقدار همبستگی  $0/288$  مشخص شد که این دو متغیر با یکدیگر همبستگی پایینی دارند. از سویی بین دو متغیر مشارکت اجتماعی-فرهنگی و توسعه گردشگری رابطه منفی برقرار است و با مقدار همبستگی  $0/102$  مشخص شد که این دو متغیر با یکدیگر همبستگی پایینی دارند. در نتیجه مشارکت

اقتصادی در مقایسه با مشارکت زیست محیطی و مشارکت اجتماعی-فرهنگی نقش مهمتری در راستای توسعه گردشگری در کلانشهر تبریز دارد و باید برنامه ریزان گردشگری، توجه ویژه ای به موضوع مشارکت اقتصادی مردم این شهر داشته باشند. بدین ترتیب، ارایه شناخت مراتب اولویت ابعاد مشارکت جامعه میزبان در توسعه گردشگری، توجه ویژه ای به موضوع مشارکت اقتصادی مردم این شهر داشته باشند.

موسائی و همکاران (۱۳۹۸)، مقاله ای نوشتند با عنوان بررسی نقش عوامل اجتماعی مؤثر بر توسعه گردشگری (مطالعه موردی: شهر همدان)، یافته‌های پژوهش نشان داده است که بین مؤلفه‌های تبلیغات و اقناع، احساس امنیت گردشگران، نحوه برخورد و میزان مشارکت تعاملت جامعه میزبان با میزان رضایت و جذب گردشگران همبستگی معناداری وجود دارد. همچنین بیشترین میزان همبستگی رضایت گردشگران با مؤلفه مشارکت و تعاملت جامعه میزبان ۰/۵۳۷ بود. همچنین یافته‌های حاصل از آزمون رگرسیون و تحلیل مسیر نشان داده است که مؤلفه‌های اجتماعی مورد نظر به میزان ۰/۷۰۷ می‌توانند تغییرات حاصل در میزان رضایت گردشگران را پیش‌بینی نمایند. میتوان نتیجه گرفت که تقویت مؤلفه‌های اجتماعی از جمله تقویت میزان تعاملت جامعه میزبان با گردشگران، تقویت سرمایه اجتماعی برون‌گروهی شهروندان و میزان مشارکت آنها در شهرهای توریست‌پذیر از جمله همدان و مهمتر از همه تأمین امنیت گردشگران از اصلی‌ترین مولفه‌های اثرگذار بر توسعه گردشگری است.

کیم<sup>۱</sup> و همکاران (۲۰۱۴)، در مطالعه ای موانع مشارکت جامعه محلی در برنامه ریزی و توسعه گردشگری جامعه محور را در کشورهای در حال توسعه، برا تمرکز بر دهکده ای در لائوس مرورد بررسی قرار داد. موانع اصلی مشارکت جامعه محلی که در این پژوهش شناخته شد شامل: سطح تحصیلات پایین و فقدان دانش درباره گردشگری، شرایط زندگی فقیرانه و فقدان حمایت مالی، مشغله‌های روزانه و فقدان زمان کافی برای مشارکت در گردشگری، ادراکات جامعه محلی از گردشگری به عنوان کسب و کاری فصلی با درآمد پایین و اختلافات قدرت، نهادهای باز دارنده و بی اعتمادی محلی به مقامات می‌باشد.

هوانگ و استوارت<sup>۲</sup> (۲۰۱۶) در پژوهشی در کره جنوبی سرمایه اجتماعی را به عنوان نوع خاصی از ارتباطات شخصی گسترش میدهد که اقدام جمعی اجتماع مقصد را برای توسعه گردشگری روستایی تشویق می‌کند. نتایج نشان داد که کیفیت شبکه اجتماعی فردی با تمایل به مشارکت در توسعه گردشگری در ارتباط است علاوه بر این در مقایسه با روابط شخصی انفرادی میان ساکنان شبکه‌های اجتماعی، موجود برای افزایش اقدام جمعی ساکنان حیاتی هستند.

هنفیا<sup>۳</sup> و همکاران (۲۰۱۳)، در مقاله خود با عنوان نگرش جامعه محلی و حمایت از توسعه گردشگری در جزیره تیومان مالزی به این نتیجه رسیدند که جامعه محلی جزیره تیومان از آینده توسعه گردشگری بر اساس مزیت شخصی اخذ شده حمایت می‌کنند و نقش ساکنان برای حمایت از توسعه گردشگری و حفظ رشد قوی آن ضروری است.

پس از بررسی پژوهش‌های گذشته نیاز است که با مفهوم مشارکت اجتماعی و همچنین مشارکت در پیشبرد توسعه پایدار گردشگری آشنا شویم:

## مشارکت اجتماعی

<sup>1</sup> Kim

<sup>2</sup> Hwang & Stewart

<sup>3</sup> Hanafiah

مشارکت یک مفهوم غنی است که عبارت است از: راه‌های متفاوت موجود برای مردم متفاوت در زمینه‌های متفاوت. گای<sup>۱</sup> مشارکت را فرآیندی غیر متمرکز می‌داند که امکان توزیع منابع، فرصت‌ها، آموزش و قدرت تصمیم‌گیری در سطوح بزرگ و پایین را میسر می‌سازد تا مردم بتوانند نقشی بسیار مؤثر در توسعه ایفا کنند (Wang, 2010: 761). مشارکت اجتماعی محدوده‌ای که ساکنان در موضوعات مشترک زندگی‌شان در جامعه مشارکت دارند را توضیح می‌دهد. مشارکت جامعه می‌تواند به عنوان یک فاکتور اساسی در توسعه گردشگری پایدار محسوب شود (Jones, 2005: 310; Lepp, 2007: 878). همچنین مشارکت جامعه می‌تواند یک نقش مهم در توسعه گردشگری پایدار بازی کند، به خاطر اینکه مشارکت اجتماعی می‌تواند سطح جامعه را از طریق افزایش اثرات مثبت گردشگری و کاهش اثرات منفی آن در جامعه افزایش دهد. بنابر این مشارکت جامعه در گردشگری فرصت‌های زیادی برای ساکنان جامعه میزبان در راستای توسعه گردشگری پایدار فراهم می‌نماید (Tosun, 2006: 496; Simpson, 2008: 4; Okazaki, 2008: 515).

### مشارکت اجتماعی در توسعه گردشگری

مشارکت یک مفهوم غنی است که عبارت است از: راه‌های متفاوت موجود برای مردم متفاوت در زمینه‌های متفاوت. مشارکت را فرآیندی غیرمتمرکز می‌داند که امکان توزیع منابع، فرصت‌ها، آموزش و قدرت تصمیم‌گیری در سطوح بزرگ و پایین را میسر می‌سازد تا مردم بتوانند نقشی بسیار مؤثر در توسعه ایفا کنند (Ebrahimpour, et al, 2016:123). بر اساس بررسی‌ها و مطالعه منابع موجود در رابطه با موضوع مشارکت اجتماع شهری در توسعه و برنامه‌ریزی گردشگری شهری، می‌توان به سه نوع مشارکت اشاره کرد: مشارکت مارپیچی، مشارکت در فرآیندهای تصمیم‌گیری، و سهم‌شدن در منافع توسعه، یا سود جستن از فرصت‌های توسعه (Amin Beidokhti, et al, 2014: 6).

### ✓ مشارکت مارپیچی

بر اساس نوشته‌های صاحب‌نظران، مشارکت مارپیچی فرضیه‌ای پیشنهادی برای برنامه‌ریزی گروه‌های محروم اجتماعی به منظور مشارکت در توسعه است که در اوایل، با سهم‌شدن در منافع و به تدریج، با سهم‌شدن در تصمیم‌گیری و برنامه‌ریزی شروع می‌شود. این فرضیه حاکی از آن است که مردم برای مشارکت در فعالیت‌هایی که در منافع آن سهم‌اند، از آمادگی و توانایی بیشتری برخوردارند و علاقه و ظرفیت آنها با مشارکت در تصمیم‌گیری افزایش می‌یابد (Portaheri et al, 2013: 21).

فرضیه مارپیچی برای فرآیندهای برنامه‌ریزی ممکن است در مراحل گوناگون ارائه شود. در شروع، مردم اثرات منفی توسعه، مثلاً تأثیرپذیران، را می‌بینند و بعد، به «بهره‌برداران یا ذی‌نفعان» تبدیل می‌شوند. در چنین شرایطی، در اوایل، مردم به تدارک و جبران خسارت می‌پردازند و سرانجام، درگیر فعالیت‌هایی گوناگون می‌شوند که در منافع آنها سهم‌اند. سپس، با آغاز مشارکت، ظرفیت‌های محلی تقویت و تحکیم می‌شود تا اینکه بهره‌برداران یا همان ذی‌نفعان افزایش یافته، به دریافت‌کنندگان خدمات که از ابتکار عمل و کنترل بیشتری بر توسعه برخوردارند، تبدیل شوند. در واقع، از آنجا که آنها به میانجی‌گری در توسعه می‌پردازند، به «مالکان یا متصرفان» تبدیل می‌شوند، نه بدین معنی که مالک همه چیز باشند بلکه به طور

<sup>1</sup> Ghai

کلی، از توانایی برخی تصمیم‌گیری‌های معین درست و مؤثر در زندگی خود برخوردار می‌شوند (Navabakhsh & Bazarafshan, 2013: 53).

این فرضیه در زمینه توسعه گردشگری در چهار اجتماع شهری با قومیت‌های گوناگون در استان‌هاینان چین آزمایش شده است. این تحقیق کاربردی در ۲۰۰۵ با استفاده از روش‌های بررسی کتابخانه‌ای، پژوهش مشارکتی، پیمایش، مصاحبه با افراد کلیدی، مصاحبه چهره به چهره، و مشاهده محل انجام شده است (Hadipour, et al, 2014: 66).

در واقع، باید حمایت‌های اصولی از اولین برنامه‌ریزی با ترویج سهم شدن در منافع همراه باشد. با توجه به توزیع ظرفیت‌ها، باید سهم شدن در تصمیم‌گیری با اندیشه درست صورت گیرد. مدل مارپیچی فرضیه‌ای نظری با دستورالعملی معنی‌دار است. در هر حال، نتایج بررسی‌ها نشان می‌دهد که مشارکت در اجتماعات شهری با سهم شدن در منافع توسعه و در واقع، با ذی‌نفع شدن میسر است که بدین ترتیب، امکان موفقیت در روستاهای فقیر افزایش می‌یابد (Sharafi, et al, 2019: 31).

#### ✓ مشارکت با سهم شدن در تصمیم‌گیری و فرآیندهای برنامه‌ریزی

مشارکت با سهم شدن در تصمیم‌گیری مفهومی است که از موقعیت غالب در جهان توسعه یافته ناشی شده است. همچنان که تاسم می‌گوید، علت پدیدار شدن چنین مشارکتی نیازهای دولتمردان به پاسخ‌گویی در برابر اقدام‌های اجتماعی در دهه ۱۹۹۰ بود. مشارکت در تصمیم‌گیری اغلب به مثابه یکی از اهداف تغییرات اجتماعی و یا روشی منتهی به تغییر شناخته شده و معمولاً به مفهوم شراکت و نظارت در تصمیم‌گیری‌ها از سوی ذی‌نفعان تعریف شده است (برنامه ریزی مشارکتی یا اشتراکی)، یا عبارت است از توزیع مجدد قدرت برای توانمندسازی کسانی که تاکنون از نظارت در فرآیندهای سیاسی محروم بوده‌اند (برنامه‌ریزی حمایتی) (Keshtkar & Hatami, 2015: 43).

منظور از مشارکت با سهم شدن در تصمیم‌گیری ارتقای انتظام جدید اجتماعی و حل آسیب‌های اجتماعی است. بسیاری بر این باورند که از طریق این مشارکت، اهدافی چون اصلاح مسائل اجتماعی و سیاسی، ارتقای ثبات دموکراسی، افزایش صلح و صفای اجتماعی و مشروعیت سیاسی، پذیرش و اعتمادهای مجریان از نیازهای محلی، بهبود کیفیت طرح‌ها و تصمیم‌گیری‌ها، آگاهی و آموزش مشارکت‌کنندگان، توسعه رهبران محلی، توسعه حمایت‌ها از اجرا و راه‌اندازی، و ارتقاء پیوستگی اجتماعی محقق می‌شوند. در زمینه گردشگری، مشارکت با سهم شدن در تصمیم‌گیری عبارت است از روشی برای ارتقاء پایداری، تعادل توسعه اقتصادی و اجتماعی، برنامه‌ریزی همه‌جانبه مقاصد گردشگری، اطمینان از داشتن درکی از مکان، داشتن ارزیابی سریع مؤثر از موقعیت‌های پیچیده، توسعه ارزش‌های عمومی، ضمانت توزیع برابر منافع، و افزایش شناخت از ذی‌نفعان (Heydari et al, 2016: 15).

در هر حاضر تشویق به مشارکت اجتماعی در برنامه‌ریزی و تصمیم‌گیری‌ها بطور گسترده همانند یک فلسفه و روشی برای ترفیع توسعه مورد پذیرش قرار گرفته است، لیکن هنوز یک شکاف گسترده‌ای بین قدرت نطق و بیان با واقعیت در میدان باقی مانده است.

#### ✓ مشارکت با سهم شدن در منافع

مشارکت با سهم شدن در منافع بازتابی از توسعه مسیرهایی برای رسیدن اکثریت مردم به منافع واقعی خود، و گویای موضوعی اخلاقی است مبنی بر آن که بیشتر مردم، به خاطر بی‌خبری مظلومانه خود از برنامه‌های توسعه‌ای، نباید به صورت نظام‌مند از توسعه محروم شوند (Bastani, 2011: 56).

مشارکت با سهمیم شدن در منافع زمینه‌ساز فرصت‌هایی خوب برای مردمی است که برخلاف گذشته، به جای دریافت یک بار حمایت، اکنون می‌توانند با حمایت دیگران مانند تدارک کمک‌های مالی، به خودشان کمک کنند (Taleb et al, 2088: 31).

در گردشگری، مشارکت با سهمیم شدن در منافع به پایداری فرهنگ محلی، دارایی‌های عمومی و مهارت‌های صنعتی کمک می‌کند. همچنین، مطالعات نشان می‌دهد که در نتیجه مشارکت با سهمیم شدن در منافع در گردشگری، فرصت‌هایی برای تشویق مردم به سرمایه‌گذاری در بهداشت، آموزش و سایر تسهیلات اجتماعی به وجود می‌آید و به بهبود مهارت‌های فنی، ارتباطات، و داد و ستد مردم می‌انجامد (Nasiri Moghadam & Khoshsim, 2015: 3).

باید مشارکت در فعالیت‌های سهمیم شدن در منافع نسبت به مشارکت در فعالیت‌های تصمیم‌گیری در میان شهروندان فقیر بسیار ملایم‌تر آغاز شود، به ویژه آنکه با اختیارات اقتصادی اندکی همراه است. البته چه بسا انگیزه شهروندان برای مشارکت با سهمیم شدن در منافع بسیار قوی باشد، که احتمالاً در اصول ارزشی و بهبود اجتماعی ریشه دارد (Ebrahimipour et al, 2017: 121). فراخوان مشارکت در فعالیت‌های سهمیم شدن در منافع توسعه، با توجه با اندوخته منابع، تجارب و مهارت‌ها در این زمینه، به آسانی صورت می‌گیرد.

هدف از آغاز مشارکت با سهمیم شدن در منافع پیش از مشارکت در فعالیت‌های تصمیم‌گیری شکستن برخی سیاست‌های محلی و محدودیت‌های اجتماعی، فرهنگی و اقتصادی مشارکت است که در نتیجه آن، فرصت‌هایی برای بسترسازی مشارکت در تصمیم‌گیری فراهم می‌شود. به همین منظور، در موارد اجرایی بلندمدت، چه بسا تقویت مشارکت در تصمیم‌گیری با موفقیتی بیش از مشارکت با سهمیم شدن در منافع همراه باشد. با توسعه مشارکت افراد دستاوردهایی در زمینه کنترل بیشتر بر منابع اقتصادی، ایجاد اعتماد و کاهش وابستگی، افزایش روابط گروهی، و ارتقاء بینش مردم و شایستگی‌های اخلاقی و فنی خواهند داشت (Alipour & Mohammadi, 2016: 3).

### روش تحقیق

از آنجا که پژوهش حاضر به دنبال تعیین وضعیت مشارکت اجتماعی در صنعت گردشگری شهر ساری و از این منظر ارائه معیارهای موثر در این زمینه می‌باشد، لذا از نظر هدف، پژوهشی کاربردی و بر حسب ماهیت پژوهش به صورت توصیفی-تحلیلی می‌باشد. برای گردآوری اطلاعات از روش ترکیبی، یعنی از ترکیب روش‌های کتابخانه‌ای و روش‌های میدانی استفاده شده است. جامعه آماری در این پژوهش شامل کلیه شهروندان بالای ۲۰ سال شهر ساری از یک سو و کارشناسان و صاحب‌نظران ادارات و سازمان‌های دولتی و نهادهای مردم‌نهاد مرتبط با صنعت گردشگری و هتلداری و صاحبان آژانس‌های مسافرتی و تفریحی در سطح شهر از سوی دیگر خواهند بود. حجم نمونه از طریق فرمول کوکران محاسبه شده است. به منظور تجزیه و تحلیل داده‌ها از ضریب همبستگی و رگرسیون خطی ساده استفاده شده است. طبقه‌بندی و انتخاب معیارهای پژوهش نیز با استفاده از پردازش و تجزیه و تحلیل‌های آماری داده‌ها در نرم-افزار SPSS انجام شده است.

جدول ۱- سنجه‌های مربوط به مشارکت اجتماعی

متغیر	شاخص	سنجه
۹ ۳ ۶	مشارکت در مدیریت شهر	همکاری و همفکری با مدیران شهری
		مشارکت در طرح‌ها و برنامه‌های توسعه‌ای
		همکاری در جلب مشارکت دیگر ساکنین
		پیگیری امور مربوط به شهر

متغیر	شاخص	سنجه
	مشارکت با نهادهای مدنی	عضویت در نهادهای یا موسسات
		کمک مالی به نهادهای یا موسسات
		شرکت در جلسات نهادهای یا موسسات
		شرکت در تاسیس نهادهای یا موسسات
مشارکت در فعالیت‌های اجتماعی		اعتماد به دیگران
		مشورت با دیگران در انجام فعالیت‌های اجتماعی
		انجام گروهی کارها
		ترجیح منافع عمومی به منافع فردی
مشارکت محلی		کمک به دیگران در جهت حل مشکلات
		شرکت در جلسات عمومی شهر
		میزان مشارکت در نگهداری از تاسیسات عمومی شهر
		میزان مشارکت و همکاری هم‌محلی‌ها در تأمین هزینه خدمات شهری
		میزان همبستگی و تعاملات اجتماعی
		میزان همکاری در راه‌اندازی مراسمات اجتماعی و مذهبی در شهر

مأخذ: یافته‌های پژوهش، ۱۴۰۱

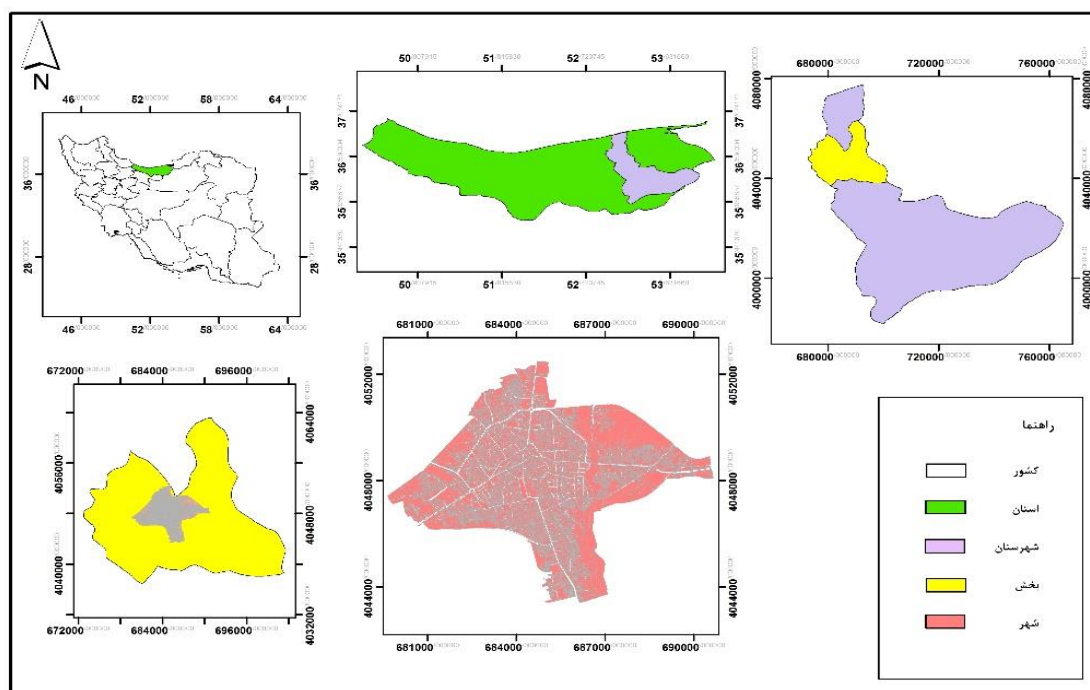
جدول ۲- سنجه‌های مربوط به گردشگری شهری

متغیر	شاخص	سنجه
توسعه گردشگری شهری	اقتصادی	افزایش قیمت زمین و مسکن در شهر
		افزایش اشتغال
		ایجاد و بهبود زیرساخت‌ها (جاده، پل و ...)
		افزایش سرمایه‌گذاری بخش خصوصی در شهر
	اجتماعی - فرهنگی	مشارکت شهروندان در امر برنامه‌ریزی گردشگری و نظرخواهی از آنان
		افزایش سطح آگاهی‌های اجتماعی
		بهبود کیفیت زندگی شهروندان
		افزایش امنیت شهری
	زیست محیطی و کالبدی	تغییر در گویش و لهجه مردم محلی
		پی بردن جامعه به ارزش فرهنگ بومی و تلاش در جهت حفظ آن
		حفاظت و نگهداری بهتر از آثار فرهنگی و ابنیه تاریخی
		رشد خدمات فرهنگی (کتابخانه‌ها، مساجد و ...)
		افزایش فضاهای سبز شهری
		تغییر کاربری اراضی شهر
		آلودگی صوتی و بصری
		ساخت و ساز بی‌رویه با توسعه گردشگری
		توسعه خانه‌سازی مدرن و از بین رفتن معماری سنتی

مأخذ: یافته‌های پژوهش، ۱۴۰۱

### قلمرو پژوهش

ساری مرکز استان مازندران در شمال ایران، یکی از بزرگترین و پرجمعیت‌ترین شهرهای استان مازندران و شمال کشور است که در طول جغرافیایی ۲۸,۴۸ درجه و عرض جغرافیایی ۴۰,۳۶ درجه واقع شده است. از لحاظ موقعیت طبیعی، این شهر در جنوب دریای مازندران و در منطقه جلگه‌ای شهرستان ساری قرار گرفته و تنها قسمت‌های جنوبی و جنوب غربی آن به کوه‌ها و تپه ماهورهای کم ارتفاع منتهی می‌گردد. ارتفاع شهر از سطح دریاهای آزاد ۱۸,۵ متر و اختلاف مساحت آن تا ساحل دریای مازندران ۲۴ کیلومتر می‌باشد. شیب عمومی شهر از جنوب به شمال بوده و بسیار ملایم است (Mazand Design Consulting Engineers, 2015: 112). در شکل شماره ۱ موقعیت شهر ساری نشان داده شده است.



شکل ۱- موقعیت شهر ساری در سلسله مراتب تقسیمات کشوری (ترسیم: نگارنده، ۱۴۰۱)

### بحث و ارائه یافته‌ها

#### بررسی رابطه بین مشارکت اجتماعی و توسعه گردشگری شهری

به منظور بررسی رابطه میان مشارکت اجتماعی و توسعه گردشگری شهری از آزمون‌های همبستگی و رگرسیون استفاده شده است.

جدول ۳- بررسی رابطه بین مشارکت اجتماعی و توسعه گردشگری شهری

متغیر مستقل	ضریب همبستگی پیرسون	سطح معناداری	تعداد
مشارکت اجتماعی	۰,۸۴۶	۰,۰۰۰	۳۸۴

متغیر وابسته = توسعه گردشگری، سطح خطا = ۰,۰۵

مآخذ: یافته‌های پژوهش، ۱۴۰۱

مطابق با نتایج جدول شماره ۳، مقدار سطح معناداری (Sig=0.000) کمتر از ۵ درصد خطاست. بدان معناست که بین متغیر مشارکت اجتماعی با توسعه گردشگری شهر ساری رابطه معناداری وجود دارد. میزان این همبستگی بالا بوده و نشان‌دهنده همبستگی قوی و مثبت می‌باشد. به منظور بررسی تأثیر متغیرهای مستقل بر متغیر وابسته، از آزمون-های رگرسیون خطی چندگانه استفاده شده و متغیرها از روش Enter وارد مدل رگرسیونی شدند که نتایج آزمون‌ها در سطح تشخیص ۵ درصد خطا و اطمینان ۹۵ درصد در جدول شماره ۳ نشان داده شده است.

جدول ۴- بررسی واریانس خطی بودن مدل و آزمون ضرایب رگرسیون چندمتغیره

مدل	ضریب تعیین (R2)	F (ANOVA)	t	Beta	Sig
مشارکت در مدیریت شهر	-	-	۲,۹۳۹	۰,۰۹۴	۰,۰۰۳
مشارکت با نهادهای	-	-	۵,۱۵۶	۰,۲۵۵	۰,۰۰۰

مدل	ضریب تعیین (R2)	F (ANOVA)	t	Beta	Sig
مدنی					
مشارکت در فعالیت-های اجتماعی	-	-	۴,۷۷۳	۰,۲۲۶	۰,۰۰۰
مشارکت محلی	-	-	۸,۱۵۲	۰,۳۸۵	۰,۰۰۰
تأثیر شاخصها بر توسعه گردشگری	۰,۸۵۵	۲۵۷,۲۹۶	-	-	۰,۰۰۰
معادله رگرسیونی	$y = 0.112x_1 + 0.222x_2 + 0.216x_3 + 0.354x_4$				

مأخذ: یافته‌های پژوهش، ۱۴۰۱

چنانچه جدول شماره ۴ نشان می‌دهد، نتیجه آزمون تحلیل واریانس جهت بررسی خطی بودن مدل رگرسیونی در سطح تشخیص ۰,۰۵ معنادار است. بنابراین، با احتمال ۹۵ درصد مدل خطی رگرسیونی به درستی بزارش شده است.

در این معادله رگرسیونی که گردشگری شهری  $y$  به عنوان متغیر وابسته در نظر گرفته شده؛ نتایج حاکی از آن است که ضریب تأثیر متغیر مشارکت در مدیریت شهر ( $x_1$ ) در سطح تشخیص ۰,۰۵ معنادار است ( $t=2.939$  و  $Pvalue=0.003$ ). بنابراین، تأثیر مثبت مشارکت در مدیریت شهر بر توسعه گردشگری شهری ساری تأیید شد.

ضریب تأثیر متغیر مشارکت با نهادهای مدنی ( $x_2$ ) که همزمان با متغیر مشارکت در مدیریت شهر ( $x_1$ ) وارد مدل شد، در سطح تشخیص ۰,۰۵ با احتمال ۹۵ درصد معنادار است ( $t=5.156$  و  $Pvalue=0.000$ ). بنابراین، تأثیر مثبت مشارکت با نهادهای مدنی بر توسعه گردشگری شهری ساری مورد تأیید قرار گرفت.

ضریب تأثیر متغیر مشارکت در فعالیتهای اجتماعی ( $x_3$ ) که همزمان با متغیر مشارکت در مدیریت شهر ( $x_1$ ) و متغیر مشارکت با نهادهای مدنی ( $x_2$ ) وارد مدل شد، در سطح تشخیص ۰,۰۵ با احتمال ۹۵ درصد معنادار است ( $t=4.773$  و  $Pvalue=0.000$ ). بنابراین، تأثیر مثبت مشارکت در فعالیتهای اجتماعی بر توسعه گردشگری شهری ساری مورد تأیید قرار گرفت.

ضریب تأثیر متغیر مشارکت محلی ( $x_4$ ) که همزمان با متغیر مشارکت در مدیریت شهر ( $x_1$ ) و متغیر مشارکت با نهادهای مدنی ( $x_2$ ) و متغیر مشارکت در فعالیتهای اجتماعی ( $x_3$ ) وارد مدل شد، در سطح تشخیص ۰,۰۵ با احتمال ۹۵ درصد معنادار است ( $t=8.152$  و  $Pvalue=0.000$ ). بنابراین، تأثیر مثبت مشارکت محلی بر توسعه گردشگری شهری ساری مورد تأیید قرار گرفت.

### نتیجه‌گیری و ارائه پیشنهادها

سیاست‌های یک جانبه رشد و توسعه در اکثر کشورهای تازه استقلال یافته بعد از جنگ جهانی دوم موجب خسارات زیادی به منابع طبیعی گردید، در نتیجه جامعه جهانی در سیاست‌های خود بازنگری کرده و توسعه پایدار با شعار حفظ منابع طبیعی برای آیندگان، وارد ادبیات علمی جهان شد. این موضوع با سرعت تمام در اکثر رشته‌ها از جمله گردشگری وارد شد. گردشگری به عنوان یک صنعت جهانی، در معرض نیروهای سیاسی، اقتصادی و فرهنگی است. در همین راستا همان طور که در مباحث نظری عنوان شد تفسیر توسعه گردشگری به عنوان شاخصی وابسته تحت تأثیر عوامل مختلفی قرار دارد که یکی از مهم ترین آنها مؤلفه‌های اجتماعی است. زیرساخت‌های اجتماعی در کنار عوامل اقتصادی، تاریخی، فرهنگی و سیاسی می‌تواند بر جذب گردشگران و ماندگاری بیشتر آنها کمک کند. پارادایم جامعه شناسی گردشگری توجه خود را به ساختار اجتماعی جامعه میزبان و همچنین نیازهای گردشگران به عنوان کنش گرانی هدفمند معطوف می‌کند.



جامعه شناسی گردشگری سبک و چارچوب روابط بین بومیان یک منطقه و گردشگران می‌پردازد، کم و کیف این نوع رابطه در توسعه گردشگری و حفظ گردشگران می‌تواند اثرگذار باشد (تربیب،

مقوله‌های اجتماعی با توجه به پتانسیل جمعی و فرهنگی خود همواره در رشد و یا عقب ماندگی پدیده‌ها اقتصادی اثرگذار هستند. عوامل اجتماعی مؤثر بر توسعه گردشگری را می‌توان در دو قالب شاخص‌های روبنایی و شاخص‌های زیربنایی تقسیم بندی نمود. هر یک از این عوامل به صورت مستقیم و یا با واسطه بر روند و توسعه گردشگری می‌تواند اثرگذار باشد.

باتوجه به چارچوب نظری پژوهش، به صورت نظری نقش شاخص‌های کیفیت تبلیغات و اقناع گردشگران، احساس امنیت گردشگران، نحوه برخورد جامعه میزبان، میزان مشارکت و تعاملات جامعه میزبان و میزان رضایت و جذب گردشگران به عنوان مهم ترین مؤلفه‌های اجتماعی نقش مؤثری بر توسعه گردشگری دارد.

احساس رضایت گردشگران همواره یکی از مهم ترین مؤلفه‌هایی است که در جذب، ماندگاری و در نهایت توسعه گردشگری اثرگذار است. احساس رضایت گردشگران تحت تأثیر مؤلفه‌های اقتصادی، اقلیمی، فرهنگی و در نهایت اجتماعی قرار دارد. این مهم نیز تحت تأثیر برنامه ریزی‌های کلان در حوزه‌های اقتصادی و اجتماعی قرار دارد. به همین ترتیب همان طور که در ابتدا عنوان شد، صنعت گردشگری به عنوان متنوع ترین و بزرگترین صنایع در جهان، مهم ترین منبع درآمد و ایجاد فرصت‌های شغلی برای بسیاری از کشورهای دنیا است. با توجه به اهمیتی که گردشگری برای جوامع امروزی دارد، شناخت عوامل مؤثر بر آن و همچنین پرهیز از تقلیل گرایی و تفسیر و تبیین مقوله توسعه گردشگری در پارادایم‌های مرتبط و رهگشا می‌تواند در تغییر نگرش و همچنین سیاست گذاری‌های آتی اثرگذار باشد. از آنجایی که مؤلفه‌های اجتماعی به خصوص ابعاد غیر مادی و غیر ملموس آن به عنوان اساس و زیربنای توسعه مورد تأیید اندیشمندان قرار گرفته است. در کشورهای توسعه نیافته، اهمیت مقوله‌های اجتماعی در فرآیند توسعه همواره از دید برنامه ریزان، سیاست گذاران و مدیران نادیده گرفته می‌شود.

مدیریت کلان در بحث صنعت گردشگری از مهم ترین مؤلفه‌های موفقیت در این صنعت نوظهور است. با توجه به اینکه مدیریت کوتاه مدت و سطحی نگر در صنعت گردشگری جوابگو نخواهد بود و این صنعت را به مرحله سوددهی نخواهند رساند، لذا مدیریت دولتی و دیدگاه‌های سیستم‌های دولتی پاسخ گوی نیازهای این صنعت نخواهند بود. در صنعت گردشگری ایجاد زیرساخت‌های لازم به همراه برنامه ریزی‌های کوتاه مدت و بلندمدت می‌تواند این صنعت را به شکوفایی برساند، لذا مدیریت دولتی به دلیل کوتاه بودن عمر مسئولیت شان و تغییرات مدیریتی در تمام سطوح سازمانی، اجرای برنامه ریزی‌های بلندمدت امکان پذیر نیست و همچنین تغییرات پی در پی مدیران، اجرای برنامه‌های کوتاه مدت را هم مختل می‌کند و از همه مهم‌تر نبود احساس رقابت در میان مدیران دولتی باعث می‌شود تا صنعت گردشگری توسعه نیابد و علاوه بر آثار اقتصادی منفی باعث تخریب آثار تاریخی، هنری و محیط زیست و طبیعت هم گردد. تقویت مشارکتهای مردمی و تقویت مؤلفه‌های اجتماعی و توانمندسازی بومیان واگذاری مدیریت گردشگری به آنها می‌تواند ضعف‌های مذکور در ساختار کلان را حل و سبب توسعه گردشگری گردد. به همین ترتیب یکی از مهم ترین مؤلفه‌های اثرگذار در فرآیند توسعه یافتگی و پیشرفت کشورها، امر گردشگری است که به طور کامل متأثر از شرایط اجتماعی و فرهنگی جوامع است. طبق یافته‌های پژوهش حاضر می‌توان به این نتیجه رسید که تقویت مؤلفه‌های اجتماعی از جمله

تقویت میزان تعاملات جامعه میزبان با گردشگران، تقویت سرمایه اجتماعی برون گروهی شهروندان و میزان مشارکت آنها در شهرهای توریست پذیر از جمله ساری و مهم تر از همه تأمین امنیت گردشگران از اصلی ترین مؤلفه های اثرگذار بر توسعه گردشگری است. به طور کلی امروزه کشورهای توسعه نیافته و یا در حال توسعه همچون ایران در تمامی حوزه های مرتبط با توسعه از جمله و گردشگری باید در برنامه ریزی های خود علاوه بر توجه به مؤلفه های زیرساختی و عینی، همواره باید شاخصها اجتماعی را به عنوان اصلی ترین مؤلفه پیشرفت، در برنامه ریزی های خود عملیاتی نمایند.

در این راستا پیشنهادهای ارائه میگردد:

- ✓ بومی سازی الگوهای آموزش روشهای مشارکتی، فرآیندهای تصمیم گیری و الگوهای اجرایی گردشگری جامعه محور براساس خصوصیات جامعه هدف
- ✓ برنامه ریزی صحیح و اجرایی به منظور توسعه ی مشارکت مردمی در صنعت گردشگری
- ✓ تقویت مهارت های مناسب بین برنامه ریزان جهت درک بهتر نگرش های مشارکتی
- ✓ تعیین عوامل موثر بر مشارکت مردمی و اجتماعی در توسعه گردشگری پایدار
- ✓ افزایش مشارکت ذی نفعان در برنامه ریزی، اجرا و مدیریت
- ✓ ارزیابی تأثیرات اجتماعی و فرهنگی گردشگری بر جامعه محلی و پیدا کردن راهکارهایی برای افزایش مشارکت و سودمندی جامعه محلی از فعالیتهای گردشگری

## منابع

۱. ابراهیم پور، حبیب؛ بابایی، یاور و سخندان، الناز. (۱۳۹۶)، بررسی تأثیر سرمایه اجتماعی بر مشارکت در توسعه گردشگری پایدار با نقش میانجی اثرات گردشگری (مطالعه موردی: سرعین)، مجله برنامه ریزی و توسعه گردشگری، سال ششم، شماره ۲۲، صص. ۱۱۸-۱۴۳. [/https://ensani.ir/fa/article/521186](https://ensani.ir/fa/article/521186)
۲. اخشی، نازیلا و گلابی، فاطمه. (۱۳۹۴)، مشارکت اجتماعی و نشاط اجتماعی، جامعه شناسی کاربردی، دوره ۲۶، شماره ۳، شماره مسلسل ۳، صص. ۱۳۹-۱۶۰. [https://jas.ui.ac.ir/article\\_18407.html](https://jas.ui.ac.ir/article_18407.html)
۳. اسکندری، ندا و سعیده زرآبادی، زهراسادات. (۱۳۹۵)، توسعه پایدار و گردشگری شهری، دومین کنفرانس بین المللی معماری، مهندسی عمران و شهرسازی در آغاز هزاره سوم، تهران. [/https://civilica.com/doc/531763](https://civilica.com/doc/531763)
۴. آشفه پور لیلاکوهی، سپیده؛ قریشی میناباد، محمدباسط؛ مطیعی لنگرودی، سیدحسن و آمارحاجی شیرکیا، تیمور. (۱۳۹۹)، تحلیل فضایی عرصه های روستایی مستعد گردشگری کشاورزی، مورد: شهرستان رودسر، فصلنامه اقتصاد فضا و توسعه روستایی، سال نهم، شماره ۱، (سریال ۳۱)، صص. ۴۱-۶۶. <https://www.sid.ir/paper/522542/fa>
۵. امین بیدختی، علی اکبر؛ جعفری، سکینه و فرهادی، وحیدرضا. (۱۳۹۳)، رابطه تعلق اجتماعی و مشارکت اجتماعی با توسعه گردشگری پایدار: نقش میانجی اثرات ادراک شده، مطالعات مدیریت گردشگری، شماره ۲۶، صص. ۱-۲۴. <https://ensani.ir/fa/article/345521>

۶. باستانی، علیرضا. (۱۳۹۰)، آثار اقتصادی و مبنای حقوقی تشکیل یک گروه اقتصادی با منافع مشترک (جوینت ونچر)، مجله اقتصادی - بررسی ماهانه مسائل و سیاست‌های اقتصادی، شماره ۹ و ۱۰، صص. ۷۸-۵۳. <https://ejip.ir/article-1-166-fa.html>
۷. پورطاهری، مهدی؛ محمدی، ناهیده و رکن‌الدین افتخاری، عبدالرضا. (۱۳۹۲)، ارزیابی و سنجش محرومیت در مناطق روستایی، مورد: بخش مرکزی شهرستان جوانرود، فصلنامه اقتصاد فضا و توسعه روستایی، سال سوم، شماره ۳، سری ۹، صص. ۴۰-۱۷. <http://serd.khu.ac.ir/article-1-2149-fa.html>
۸. تولایی، سیمین؛ سلیمانی، محمد؛ جهانی دولت‌آباد، رحمان و جهانی دولت‌آباد، اسماعیل (۱۳۹۵)، نقش مشارکت جوامع محلی در صنعت گردشگری پایدار (مطالعه موردی: سرعین)، پژوهش‌های جغرافیایی انسانی (پژوهش‌های جغرافیایی)، دوره ۴۹، صص. ۹۵-۱۱۳. <https://doi.org/10.22059/jhgr.2017.53814>
۹. حاجی‌نژاد، علی؛ پایدار، ابوزر؛ باقری، فاطمه و عبدی، ناصر. (۱۳۹۲)، تدوین طرح راهبردی توسعه گردشگری روستایی در ایران، فصلنامه سیاست‌های راهبردی و کلان، دوره ۲، شماره ۸، صص. ۱۱۱-۱۳۵. [https://www.jmsp.ir/article\\_7946.html](https://www.jmsp.ir/article_7946.html)
۱۰. حیدری مکرر، حمید؛ صالحی نیا، زینب و شوقی، مرضیه (۱۳۹۱)، ارزیابی عملکرد دهیاران در مدیریت بومی روستا (مطالعه موردی: بخش مرکزی شهرستان زابل)، همایش ملی توسعه روستایی، رشت. <https://civilica.com/doc/270199>
۱۱. حیدری، زهرا؛ رضوانی، محمدرضا و بدری، سیدعلی (۱۳۹۵)، تحلیل عوامل موثر بر مشارکت جامعه محلی در برنامه‌ریزی توسعه گردشگری کشاورزی (مطالعه موردی: نواحی روستایی بخش مرکزی شهرستان تنکابن)، بررسی‌های جغرافیایی فضایی، دوره ۶، شماره ۲۱، صص. ۱۳-۲۶. [https://gps.gu.ac.ir/article\\_41669.html](https://gps.gu.ac.ir/article_41669.html)
۱۲. خادم‌الحسینی، احمد و عارفی‌پور، صفیه. (۱۳۹۱)، برنامه‌ریزی مشارکتی شهری و جایگاه مردم در برنامه‌ریزی شهری، چشم‌انداز جغرافیایی (مطالعات انسانی)، سال هفتم، شماره ۱۹، صص. ۱۰۸-۱۲۳. <https://www.sid.ir/paper/175860/fa>
۱۳. خسروی، فروغ. (۱۴۰۱)، مشارکت اجتماعی شهروندان برای توسعه گردشگری و جغرافیای شهری پایدار، پنجمین کنفرانس بین‌المللی روانشناسی، علوم تربیتی و مطالعات اجتماعی، صص. ۱۲-۱. [/https://civilica.com/doc/1646766](https://civilica.com/doc/1646766)
۱۴. رکن‌الدین افتخاری، عبدالرضا؛ مهدوی، داوود و پورطاهری، مهدی. (۱۳۹۰)، ارزیابی پایداری گردشگری در روستاهای تاریخی-فرهنگی ایران با تأکید بر پارادایم توسعه پایدار گردشگری، فصلنامه مطالعات گردشگری، شماره ۱۴، صص. ۳۹-۱. <https://dor.isc.ac/dor/20.1001.1.23223294.1389.5.14.1.3>
۱۵. سجادیان، ناهید و سجادیان، مهدی (۱۳۸۷)، بهره‌گیری از GIS در ادامه حیات روستا و تحقق توسعه پایدار روستایی (نمونه: گردشگری روستایی)، مسکن و محیط روستا، توسعه روستایی، صص. ۸۵-۶۶. [/https://civilica.com/doc/1482787](https://civilica.com/doc/1482787)

۱۶. سقایی، محسن؛ امینی‌نژاد، غلامرضا و صبوحی، غلامرضا (۱۳۹۵)، بررسی قابلیت‌های گردشگری شهر ساحلی بوشهر بر اساس مدل SWAT و TOPSIS، جغرافیا و برنامه‌ریزی محیطی، دوره ۲۷، شماره ۱، شماره مسلسل ۶۱، صص. ۱۰۳-۱۳۰.  
<https://doi.org/10.22108/gep.2016.21359>

۱۷. سیر، رضا؛ احمدیان، محمدعلی؛ جعفری، حمید و علیزاده، کتایون (۱۳۹۶)، نقش گردشگری در ایجاد درآمد در مناطق روستایی با ارائه یک مدل استراتژیک در توسعه گردشگری روستایی (مطالعه موردی: شهرستان فیروزکوه)، فصلنامه علمی-پژوهشی نگرش‌های نو در جغرافیای انسانی، سال دهم، شماره ۲، صص. ۷۷-۴۹.  
<https://www.sid.ir/paper/516827/fa>

۱۸. شرفی، مرجان؛ بهزادفر، مصطفی دانشپور، سید عبدالهادی؛ برکپور، ناصر و خانکه، حمیدرضا (۱۳۹۸)، مشارکتی یا مشارکت‌گریزی مردم و برنامه‌ریزان؟ پژوهشی کیفی در محیط برنامه‌ریزی شهری ایران، مجله هنرهای زیبا - معماری و شهرسازی، دوره ۲۴، شماره ۲، صص. ۳۸-۲۹.  
[https://jfaup.ut.ac.ir/article\\_76274.html](https://jfaup.ut.ac.ir/article_76274.html)

۱۹. صبوری خسروشاهی، حبیب. (۱۳۸۹)، آموزش در عصر جهانی شدن؛ چالش‌ها و راهبردهایی برای مواجهه با آن، فصلنامه مطالعات راهبردی سیاست‌گذاری عمومی، دوره ۱، شماره ۱، شماره مسلسل ۱، صص. ۱۹۶-۱۵۳.

[https://sspp.iranjournals.ir/article\\_631.html](https://sspp.iranjournals.ir/article_631.html)

۲۰. صداقت نوری، حسین (۱۳۹۳)، سیاست پژوهی پارادایم‌های مشارکت شهروندی در مدیریت محیط زیست شهری، مدیریت شهری، شماره ۳۸، صص. ۲۷۳-۲۹۹.  
<https://ensani.ir/fa/article/573012>

۲۱. طالب، مهدی؛ بخشی‌زاده، حسن و میرزایی، حسین (۱۳۸۷)، مبانی نظری مشارکت جامعه روستایی در برنامه‌ریزی گردشگری در ایران، فصلنامه روستا و توسعه، سال ۱۱، شماره ۴، صص. ۵۲-۲۵.  
<https://www.sid.ir/paper/448251/fa>

۲۲. علی‌پور، خالد و محمدی، شه‌وین. (۱۳۹۵)، بررسی نقش مشارکت مردم در توسعه گردشگری، مطالعه موردی: شهر سردشت، سومین کنفرانس بین‌المللی علوم جغرافیایی، شیراز  
<https://civilica.com/doc/586936>

۲۳. کشتکار، مهران و حاتمی، حمیدرضا. (۱۳۹۴)، الگوی مفهومی مشارکت سازمان یافته مردمی برای تحقق استحکام ساخت درونی قدرت نظام، فصلنامه مطالعات راهبردی بسیج، سال هجدهم، شماره ۶۹، صص. ۶۷-۳۹.

<https://ensani.ir/fa/article/365679>

۲۴. لطفی عاقل، راضیه؛ موسایی، میثم و وثوقی، منصور. (۱۳۹۸)، بررسی نقش عوامل اجتماعی موثر بر توسعه گردشگری (مطالعه موردی: شهر همدان)، فصلنامه علمی اقتصاد و بانکداری اسلامی، شماره بیست و ششم، صص. ۲۸۲-۲۵۲.  
[/https://civilica.com/doc/1884998](https://civilica.com/doc/1884998)

۲۵. مجیدی‌پرست، سجاد و رضازاده، مزگان. (۱۳۹۵)، نقش مشارکت اجتماعی و مردمی در توسعه گردشگری در کشور.  
<https://civilica.com/doc/514346>

۲۶. محمدی زاده، ه. مینا. (۱۳۹۵)، بررسی تأثیر مشارکت اجتماعی مردم در توسعه پایدار گردشگری، کنفرانس ملی معماری و شهرسازی، شیروان. <https://civilica.com/doc/738662>

۲۷. نجارزاده، محمد و نعمت‌الهی، مجید. (۱۳۹۴)، بررسی نقش مشارکت اجتماعی و تعلق اجتماعی در توسعه گردشگری روستایی، اولین کنفرانس ملی گردشگری پایدار با رویکرد گردشگری ورزشی، سلامت و محیط زیست،

اردبیل. <https://civilica.com/doc/546163>

۲۸. نرگسی، شهین و بابکی، روح‌الله و عفتی، مهناز. (۱۳۹۷)، بررسی رابطه بین گردشگری، رشد اقتصادی و توسعه مالی در ایران (۱۳۶۸-۱۳۹۵)، فصلنامه اقتصاد مالی، دانشکده اقتصاد و حسابداری، واحد تهران مرکزی، دوره ۱۲، شماره ۴۴، شماره مسلسل ۴۴، صص. ۶۸-۴۱.

<https://dorl.net/dor/20.1001.1.25383833.1397.12.44.3.3>

۲۹. نصیری مقدم، منوچهر. خوش‌سیما، صدیقه. (۱۳۹۴)، گردشگری روستایی راهبردی برای توسعه پایدار روستایی در بخش خورگام شهرستان رودبار، مجله جغرافیایی فضای گردشگری، دوره ۴، شماره ۱۴، صص. ۱-۱۱.

<https://www.sid.ir/paper/214381/fa>

۳۰. نوابخش، مهرداد و بزرافشان، محمد. (۱۳۹۲)، بررسی میزان سنجش توسعه پایدار شهری در شهر شیراز در ۱۰ سال اخیر، مجله ایرانی مطالعات توسعه اجتماعی، سال ششم، شماره ۳، صص. ۴۹-۶۹.

<https://sanad.iau.ir/ar/Journal/jisds/Article/821579>

۳۱. هادی‌پور، مرضیه؛ لاسمی‌پور، رباب و اسماعیلی، آسیه. (۱۳۹۴)، مدیریت مشارکتی گردشگری روستایی و نقش آن در توسعه پایدار، فصلنامه فضای گردشگری، سال چهارم، شماره ۱۵، صص. ۸۳-۶۳.

[/https://civilica.com/doc/395841](https://civilica.com/doc/395841)

32. Jones, S. (2005). Community-Based Ecotourism: The Significance of Social Capital. *Annals of Tourism Research*, 32(2): 303-324.
33. Lepp, A. (2007). Residents' Attitudes towards Tourism in Bigodi Village, Uganda. *Tourism Management*, 28: 876-885.
34. Okazaki, E. (2008). A Community-Based Tourism Model: its Conception and Use. *Journal of Sustainable Tourism*, 16(5), 511-529.
35. Simpson, M. C. (2008). Community Benefit Tourism Initiatives: a Conceptual Oxymoron? *Tourism Management*, 29, 1-18.
36. Tosun, C. (2006). Expected Nature of Community Participation in Tourism Development. *Tourism Management*, 27, 493-504.
37. Wang, H., Yang, Z., Chen, L., Yang, J., & Li, R. (2010). Minority Community Participation in Tourism: a Case of Kanas Tuva villages in Xinjiang, China. *Tourism Management*, 31(6): 759-764.