

Research Article

Dor: 20.1001.1.25385968.1404.20.4.1.8

Geographical Analysis of Rural Development in Shaft County with Emphasis on Topography and Slope

Fatemeh Taghizadeh¹, Teymor Amar^{2*}, Nasrollah Molaei Hashjin³ & Parviz Rezaei⁴

1. Ph.D Candidate, Geography & Rural Planning, Rasht Branch, Islamic Azad University, Rasht, Iran

2. Associate Professor, Department of Geography, Rasht Branch, Islamic Azad University, Rasht, Iran

3. Professor, Department of Geography, Rasht Branch, Islamic Azad University, Rasht, Iran

4. Associate Professor, Department of Geography, Rasht Branch, Islamic Azad University, Rasht, Iran

* Corresponding author: Email: Amar@iaurasht.ac.ir

Receive Date: 27 August 2021

Accept Date: 06 November 2021

ABSTRACT

Introduction: Nowadays, topographic studies play a crucial role in rural development. Utilizing environmental indices allows the identification of existing flaws in the ongoing rural development plans and projects within the county, preventing their repetition in subsequent policymaking. Considering the settlements' positions within three levels (plain, foothill, and mountain) and natural factors (altitude, slope, direction), the most significant impact on development can be attributed to the environmental factor associated with the altitude level of rural habitats in Shaft County.

Research Aim: The aim is to assess and examine the relationships between natural elements and sustainable development within the studied area and answer the question: Considering geographical factors (altitude and slope), which villages in Shaft County are situated within the unstable range? Descriptive and spatial data were integrated for this purpose.

Methodology: This study, characterized as descriptive-applied research, encompassed stages involving the identification of study resources, data analysis, and the creation of tables and maps to assess and examine the relationships between geographical factors (altitude and slope) and sustainable development within the studied area, covering all sampled villages as part of the research population. Based on this, information layers were referenced to the base map, converted into shapefiles, and subsequently underwent a process of merging, clipping, overlaying, and other data mining directives for analysis and integration. Consequently, a model representing the information within the studied layers was generated in the form of a map.

Studied Areas: The rural under study belong to Shaft County within Giulan Province.

Results: The findings indicate a weak developmental rank related to villages such as Zardkam, Vali Sara, Khorfakel, Vaneh Baneh, Kuchek Koomsar, Dakleh Sara, Moharraman, Mashallah Kal, Aqanur Setan, Lesom, Safidkhani, Tanz, Babarakab, Imamzadeh Ibrahim, and Talghan. In the foothill and mountainous villages (with specific altitude and slope conditions), proper measures haven't been implemented, and the villages are utilizing only the minimum of their capacities for the sustainability of the studied area. This situation solely stems from non-strategic management.

Conclusion: The geographical position and natural conditions of each settled rurals within the districts, based on altitude, represent one of the most essential factors required for the development of Shaft County's rurals to plan for providing access to services aimed at increasing the developmental level within the county's district segments. For instance, communication routes, one of the primary environmental factors in rural development, have largely taken shape based on the topography of scattered rurals across Shaft County. However, in each of the four districts, they exist at an unacceptable qualitative and quantitative level in terms of sustainably utilizing the capacities of the county's rurals.

KEYWORDS: Topography, Slope, Sustainable Development, Rural Development, Shaft County



فصلنامه علمی مطالعات برنامه‌ریزی سکونتگاه‌های انسانی
دوره ۲۰، شماره ۴ (پیاپی ۷۳)، زمستان ۱۴۰۴
شاپای چاپی ۵۹۶۸-۲۵۳۸ شاپای الکترونیکی ۵۹۵۵X-۲۵۳۸
<http://jshsp.iaurasht.ac.ir>

صص. ۱-۱۴

Dor: 20.1001.1.25385968.1404.20.4.1.8

مقاله پژوهشی

تحلیل جغرافیایی توسعه روستایی در شهرستان شفت با تاکید بر توپوگرافی و شیب

فاطمه تقی‌زاده^۱، تیمور آمار^{۲*}، نصرالله مولائی هاشجین^۳ و پرویز رضائی^۴

۱. دانشجوی دکتری جغرافیا و برنامه‌ریزی روستایی، واحد رشت، دانشگاه آزاد اسلامی، رشت، ایران
۲. دانشیار، گروه جغرافیا، واحد رشت، دانشگاه آزاد اسلامی، رشت، ایران
۳. استاد، گروه جغرافیا، واحد رشت، دانشگاه آزاد اسلامی، رشت، ایران
۴. دانشیار، گروه جغرافیا، واحد رشت، دانشگاه آزاد اسلامی، رشت، ایران

* نویسنده مسئول: Email: Amar@iaurasht.ac.ir

تاریخ دریافت: ۰۵ شهریور ۱۴۰۰

تاریخ پذیرش: ۱۵ آبان ۱۴۰۰

چکیده

مقدمه: امروزه نقش مطالعات توپوگرافی در مبحث توسعه روستایی بسیار حائز اهمیت می‌باشد. به کمک شاخص‌های محیطی می‌توان خطاهای موجود در برنامه و طرح‌های توسعه روستایی در حال اجرای شهرستان را شناسایی کرد و در سیاست‌گذاری‌های بعدی از تکرار مجدد آنها جلوگیری بعمل آورد. با توجه به موقعیت استقرار روستاهای محدوده در سه سطح (جلگه، کوهپایه و کوهستان) و فاکتورهای طبیعی (ارتفاع، شیب، جهت) بیشترین تاثیر توسعه را می‌توان در عامل محیطی وابسته به سطح ارتفاعی مربوط به سکونتگاه‌های روستایی شهرستان شفت دانست.

هدف: جهت ارزیابی و بررسی روابط بین عناصر طبیعی و توسعه پایدار محدوده مورد مطالعه و پاسخ به این پرسش که بر با توجه به عوامل جغرافیایی (ارتفاع و شیب) کدام روستاهای مستقر در شهرستان شفت در محدوده ناپایدار قرار دارند؟ داده‌های توصیفی و مکانی باهم تلفیق گردیدند.

روش‌شناسی تحقیق: در این پژوهش که از نوع توصیفی- کاربردی می‌باشد، مراحل تحقیق شامل شناسایی منابع مطالعاتی و تجزیه و تحلیل و تهیه جداول و نقشه جهت ارزیابی و بررسی روابط بین عوامل جغرافیایی (ارتفاع و شیب) و توسعه پایدار محدوده مورد مطالعه بصورت تمام شماری روستاهای در قالب جامعه آماری مورد تحقیق قرار گرفته است. بر این اساس لایه‌های اطلاعاتی پس از زمین مرجع شدن و تبدیل شدن به شیب فایل به ترتیب با استفاده از دستورات MERGE و CLIP و OVERLAY و سایر دستورات داده کاوی، تجزیه و تحلیل و تلفیق شده است و در نتیجه نقشه‌ای که بیانگر اطلاعات لایه‌های مورد بررسی شده باشد، بصورت مدل تولید شده است.

قلمرو جغرافیایی پژوهش: روستاهای شهرستان شفت از استان گیلان می‌باشد.

یافته‌ها: یافته‌ها حاکی از آن است که رتبه توسعه‌ای ضعیف مربوط به روستاهای زردکام و والی سرا و خرفکل و ونه بنه و کوچک کومسار و داکله سرا و محرمان و ماشاء الله کل و آقانور سه تن و لیسیم و سفیدخانی و تنز و بابارکاب و امامزاده ابراهیم و طالقان است و در روستاهای کوهپایه‌ای و کوهستانی (با شرایط ارتفاعی و شیب خاص) به درستی اعمال نشده و روستاهای از حداقل ظرفیت خود برای پایداری محدوده مطالعاتی استفاده می‌کنند که فقط ناشی از مدیریت غیر استراتژیکی می‌باشد.

نتایج: موقعیت و شرایط طبیعی هر یک از روستاهای استقرار یافته در دهستان‌ها براساس عامل ارتفاع یکی از مهمترین فاکتورهای لازم برای توسعه روستاهای شهرستان بمنظور برنامه‌ریزی جهت ایجاد برخورداری و یا دسترسی به خدمات در راستای افزایش سطح توسعه در برش دهستانهای شهرستان شفت می‌باشد، مثلاً راه‌های ارتباطی که یکی از اصلی‌ترین عوامل محیطی در توسعه روستایی می‌باشد و غالباً بر اساس توپوگرافی روستاهای پراکنده در سطح شهرستان شفت شکل پذیرفته اند در هر چهار دهستان در سطح غیر قابل قبول کیفی و کمی در راستای بهره برداری پایدار از ظرفیت‌های روستاهای شهرستان قرار دارند.

کلیدواژه‌ها: توپوگرافی، شیب، توسعه پایدار، توسعه روستایی، شهرستان شفت

مقدمه

توانمندی‌های محیطی، بستر الگوهای استقرار سکونتگاه‌های انسانی را در فضاهای جغرافیایی فراهم می‌آورد و ساختار فضایی هر مکان تجلی کنش متقابل بین انسان و محیط اطراف آن است. پدیده‌های طبیعی در مکان‌گزینی، پراکنش، حوزه نفوذ، توسعه فیزیکی، ارتباطات و ظاهر سکونتگاه‌های انسانی تاثیر زیادی دارند (سلطانی و علیقلی‌زاده، ۱۳۸۰: ۹۸). البته باید به این نکته نیز توجه نمود که هرکدام از عوامل طبیعی در بعد خاصی از سکونتگاه‌های انسانی موثر واقع می‌شوند. اما در کل تمدن واقعی بشر در بخش‌هایی از نواحی جغرافیایی که دارای آب و هوای مساعد و خاک حاصلخیز بوده، ظاهر شده است (شکویی، ۱۳۷۳: ۱۴۲) در ایجاد، شکل‌گیری و پراکنش جمعیت و سکونتگاه‌های انسانی (ساختار مکانی اراضی) به طور قطع نمی‌توان تنها یک عامل را اصل دانست. بلکه عوامل مختلف در یک ارتباط متقابل باعث پیدایش نوعی الگوی توزیع و استقرار سکونتگاه‌ها و جمعیت در پهنه فضا می‌شود، اگرچه ممکن است تاثیر یک عامل در میان عوامل مختلف مشهودتر باشد (رحمانی، ۱۳۸۳: ۱۴۲). سکونتگاه‌های روستایی به‌عنوان کوچکترین واحد جغرافیایی، تحت تاثیر عوامل مختلفی در بستر جغرافیایی و در قالب روابط انسان و محیط شکل گرفته‌اند. برای دستیابی به توسعه همه‌جانبه این سکونتگاه‌ها برای رسیدن به توسعه کلان، شناخت امکانات و تنگناهای توسعه ضروری است تا بتوان با شناخت همه‌جانبه، برنامه‌ریزی بهینه‌ای در جهت توسعه نواحی روستایی ارائه کرد (مولاتی هشجین، ۱۳۹۰: ۲۲). از دهه ۱۹۷۰ توسعه روستایی به عنوان مفهومی تلقی شده است که قصد ارتقای استانداردهای زندگی افراد را دارد و پیش زمینه‌ای برای کاهش فقر قلمداد می‌شود. در دهه ۸۰ با بسط مفهوم توسعه پایدار، عرصه‌های جدیدی در شاخص‌های توسعه به ویژه در مناطق روستایی گشوده د. در این راستا توسعه پایدار رویکردی جامع به بهبود بخشی کیفیت زندگی انسان‌ها در جهت تحقق رفاه اقتصادی، اجتماعی و محیطی سکونتگاه‌های انسانی تعریف گردید (طالبی و مسیحی، ۱۳۹۶: ۱۶۶).

در شهرستان شفت، عوامل طبیعی همچون دسترسی به آب، ارتفاع از سطح دریا، خاک و نوع کاربری در کنار عوامل انسانی همچون راه و شهرک‌های صنعتی نقش چشم‌گیری در نظام روستایی داشته است به گونه‌ای که با فاصله گرفتن از آنها یا تغییر آنها، اندازه، تعداد و نرخ رشد روستایی تغییرات معناداری را نشان می‌دهد. با این حال بایستی بر این نکته تاکید کرد که نقش عوامل طبیعی در نظام روستایی چشمگیرتر بوده ولی در حال کمرنگ‌تر شدن است همچنین در محدوده مورد مطالعه وجود نارسایی‌ها و تنگناهای مختلف که در عین وجود فرصت‌ها و توان‌های طبیعی، اجتماعی و اقتصادی بالقوه، خودنمایی می‌کند بر لزوم توجه به قابلیت‌های خاص منطقه در زمینه‌های مختلف و بالفعل درآوردن آنها در مسیر توسعه همه‌جانبه صحنه می‌گذارد. در مطالعه حاضر مؤلفه‌های مربوط به محیط طبیعی نظیر موقعیت، اقلیم، خاک، پوشش گیاهی، تعاملات انسان و محیط، اثر محیط طبیعی بر تنوع زیستی و انسان، تنوع زیستی مورد بررسی و ارزیابی قرار می‌گیرد تا شاخص‌های اثرگذار محیط طبیعی توسعه پایدار روستایی سنجیده شود و سیاست‌های پایدار جهت رسیدن به پایداری منابع روستایی با در نظر گرفتن و تاکید بر توان محیط طبیعی نواحی روستایی شهرستان شفت اصلاح و یا تدوین گردد. به همین منظور روش تحقیق توصیفی و تحلیلی می‌باشد. جهت ارزیابی و بررسی روابط بین عناصر طبیعی و توسعه پایدار محدوده مورد مطالعه داده‌های توصیفی و مکانی باهم تلفیق گردیدند. بر این اساس لایه‌های اطلاعاتی پس از زمین مرجع شدن و تبدیل شدن به شیب فایل به ترتیب زیر و با دستورات MERGE و CLIP و OVERLAY و طبق روش تجزیه و تحلیل سیستمی تلفیق شده و در نتیجه نقشه‌ای که بیانگر تمامی خصوصیات لایه‌های تلفیق شده باشد، بدست آمد. محدوده جغرافیایی مورد پژوهش را شهرستان شفت و جامعه آماری آن را روستاهای شهرستان با ۹۷ روستا تشکیل می‌دهند. از آنجا که در این پژوهش قرار است تنها بنیانهای طبیعی و تاثیر آن بر توسعه پایدار بررسی شود، متغیرهای اصلی مقاله حاضر ارتفاع و شیب جهت ارزیابی توسعه روستاهای شهرستان شفت می‌باشد.

عوارض و پدیده‌های طبیعی (محیطی و انسانی) در مکان‌گزینی، پراکنش، حوزه نفوذ، توسعه فیزیکی، ارتباطات و ظاهر سکونتگاه‌های انسانی تاثیر زیادی دارند (سلطانی و علیقلی‌زاده، ۱۳۸۰: ۹۸). البته بایستی به این نکته توجه نمود که هرکدام از عوامل طبیعی در بعد خاصی از سکونتگاه‌های انسانی موثر واقع می‌شوند. اما در کل تمدن واقعی بشر در بخش‌هایی از نواحی جغرافیایی که دارای آب و هوای مساعد و خاک حاصلخیز بوده، ظاهر شده است (شکویی، ۱۳۷۳: ۱۴۲). در ایجاد، شکل‌گیری و پراکنش جمعیت و سکونتگاه‌های انسانی (و ساختار مکانی اراضی) بطور قطع نمی‌توان تنها یک عامل را اصل دانست. بلکه عوامل مختلف در یک ارتباط متقابل باعث پیدایش نوعی الگوی توزیع و استقرار سکونتگاه‌ها و جمعیت در پهنه فضا می‌شود، اگرچه ممکن است تاثیر یک عامل در میان عوامل مختلف مشهودتر باشد (رحمانی، ۱۳۸۳: ۱۴۲). ویژگی‌های محیط طبیعی روستاها نیز، به‌عنوان

بستر فعالیت و زندگی گروه‌های انسانی، در نظم‌پذیری شیوه‌های سکونت‌گزینی و در نتیجه، شکل‌گیری محیط کالبدی روستاها، نقش بنیادین بر عهده دارد (سعیدی، ۱۳۸۹: ۳۰). این ویژگی‌ها، شامل موقعیت طبیعی استقرار (اشکال ناهمواری بستر)، اقلیم، آب، خاک، پوشش گیاهی و چشم‌انداز طبیعی روستا می‌گردد (مظفر و همکاران، ۱۳۸۷: ۱۴). در کشور ایران غالباً عوامل طبیعی و شرایط محیطی ضمن آنکه در تعدد و پراکندگی مراکز زیستی مهم افتاده، اساس و شرایط اقتصادی و اجتماعی را نیز دامن زده است. منابع آب، شرایط آب و هوایی، پستی و بلندی، کیفیت خاک، زلزله و مانند آنها تأثیر خود را بر عوامل جنبی متاثر از خود مانند معیشت، تراکم جمعیت، نحوه استقرار ساختمان‌ها و کیفیت مصالح ساختمانی نهاده است (شیعیه، ۱۳۷۹: ۱۱). از این رو است که جغرافیدانان بر سر تأثیر ویژه شرایط فیزیکی سکونتگاهی از جمله: آب و هوا، شیب، ناهمواری‌ها و شرایط ژئومورفولوژیکی، همچون ساخت سکونتگاه‌ها، کاربری و نوع استفاده از زمین، بحث‌های فراوانی دارند.

ارتفاع از دیگر موارد طبیعی است که در توزیع و شکل‌گیری روستاها نقش دارند. اصولاً ارتفاعات جاذب جمعیت نیستند و به دلیل وجود شیب، عدم تشکیل خاک، مشکل بودن ارتباطات و غیره سکونت دشوار و نامطلوب است (مه‌دوی، ۱۳۸۴: ۱۹). ناهمواری‌ها نه تنها در اندازه و حجم جمعیتی کانون‌های زیستی بلکه بر نوع فعالیت غالب و دامنه ارتباطی آبادی‌ها نقش موثری بر عهده دارند (سعیدی، ۱۳۸۹: ۱۰۷). ارتفاع مناسب یکی از عوامل محدودکننده در پیدایش و توسعه سکونتگاه‌هاست و بر این مبنا ناهمواری‌ها یکی از عوامل مهم در مکان‌یابی استقرار نقاط روستایی است (رهنمایی، ۱۳۷۱: ۷۶). زیرا ارتفاع علاوه بر تأثیر بر عناصر اقلیمی، بر تولید خاک و شرایط مناسب یا نامناسب سکونتگاه اثرگذار می‌باشد، شکل زمین و ارتفاع آن همچنین در استقرار و ایجاد تأسیسات و زیربنای مؤثر است. بر اساس قاعده کلی، با افزایش ارتفاع امکان ایجاد زیربنایها و تأسیسات با مشکل مواجه می‌شود (فرجی، ۱۳۸۲: ۲۳).

شیب نقش مهم دیگری را در ناپایداری سکونتگاه‌ها ایفا می‌کند و عامل طبیعی مهم در استقرار مسکن، مکان‌یابی تأسیسات روستایی، ساخت گذرگاه و خیابان، برپایی فضاهای آموزشی، بهداشتی - درمانی، فاضلاب، انتقال خطوط نیرو و غیره است. شیب در استقرار سکونتگاه‌های روستایی هم از نظر موقعیت مکانی روستا بطور مستقیم، هم ایجاد شرایط نامناسب در معیشت (تولیدات کشاورزی) مؤثر است (ملکی، ۱۳۸۸: ۲۰). در ارزیابی شیب معمولاً شیب بیشتر از ۹ درجه برای ایجاد یا توسعه سکونتگاه روستایی نامناسب برآورده شده است (مشهدوی، ۱۳۸۹: ۲۳۴). یکی از انواع ناپایداری دامنه‌ها که هر ساله خسارات مالی و جانی فراوانی را بر روی زندگی انسان‌ها وارد می‌نماید، پدیده زمین‌لغزش است. وجود عوامل مستعدکننده آن عواملی مانند زمین‌شناسی، شیب زمین، کاربری اراضی بوده که باعث ایجاد خسارات فراوان به منابع طبیعی، تخریب اراضی کشاورزی، مسکونی، جنگل، جاده‌ها می‌شود. در واقع زمین‌لغزش یک پدیده مخرب طبیعی است و باعث به وجود آمدن خسارات جبران ناپذیری می‌شود (سلطانی مقدس، ۱۳۹۲: ۹). توسعه و حفظ توازن اکولوژیک زمانی محقق خواهد شد که از سرزمین به تناسب قابلیت‌ها و توانمندی‌های آن استفاده شود. بر این اساس، شناسایی قابلیت‌ها و توانمندی‌های سرزمین پیش از بارگذاری فعالیت‌های گوناگون بسیار حائز اهمیت است. در غیر این صورت، استفاده از قابلیت‌های سرزمین به نوعی صورت می‌گیرد که محدودیت‌های طبیعی و اکولوژیک مانع از استمرار فعالیت‌ها شده، عملاً بسیاری از سرمایه‌گذاری‌های انجام شده به هدر خواهد رفت. بنابراین مهم است که بر استعدادهای مختلف چشم‌اندازها تمرکز کنیم و در این زمینه اشتباه در کاربری زمین می‌تواند منابع یک منطقه را به خطر اندازد (نوروزی و همکاران، ۱۳۸۸: ۴۴).

بی‌توجهی به ظرفیت‌های زیست محیطی در اکوسیستم‌ها، قطعاً منجر به تخریب فزاینده‌تر منابع و از میان رفتن تعادل موجود میان انسان و محیط زیست خواهد شد. خاک یک سیستم حیات بخش در تولید روستایی است. بدون خاک عرصه‌ای برای مصرف آب وجود ندارد، مراتع تشکیل نمی‌شوند و زراعت امکان ندارد. اهمیت خاک در حدی است که راتزل آن را در کنار انسان عامل تشکیل دهنده هر ملت قلمداد کرده است. مراتع همچنین به صورت گوناگون در روند توسعه سکونتگاه‌های روستایی می‌تواند اثرگذار باشد. مراتع که برای چرای دام استفاده می‌شود، از نظر ظرفیت چرای دام در مناطق مختلف کشور دارای تفاوت فراوانی است (حسینی‌ابری، ۱۳۸۰: ۱۷۵). کاربری اراضی فاکتور مهمی برای ارزیابی پتانسیل اقتصادی سکونتگاه روستایی است، قابلیت زمین تا اندازه‌ای قابلیت پذیرش، یک ناحیه را به لحاظ تعداد بهینه افرادی که می‌توانند در آن ناحیه سکنی گزینند و امرار معاش کنند، مشخص می‌کند. رودخانه یکی دیگر از مهمترین پدیده‌های آبی است که در سطح سرزمینی نه تنها در استقرار آبادی‌های روستایی، بلکه در برپایی هر نوع زیستگاه انسانی تعیین‌کننده و اساسی بشمار می‌رود. بر این مبنا در طول و در کرانه‌های مسیرهای رودخانه‌ای، پهنه‌ها و مراکز روستایی متعدد و مهمی برپا شده و تکوین یافته‌اند که می‌توان آن را از پررونق‌ترین آبادی‌های روستایی کشور به شمار آورد (سعیدی و حسینی، ۱۳۸۸: ۸۶). باتوجه به آنچه که گفته شد، ارزیابی توان‌های محیطی به‌عنوان یکی از ابعاد توسعه

پایدار، از مهم‌ترین مسائلی است که در تمام برنامه‌های توسعه ناحیه‌ای اعم از شهری و روستایی به آن توجه و تاکید می‌شود، بگونه‌ای که هر بحث جدیدی درباره توسعه، بدون توجه به مفهوم پایداری، ناتمام تلقی می‌شود (بدری، رکن‌الدین‌افتخاری، ۱۳۸۲: ۹) و قوانین پایداری نیز برپایه محیط زیست و سرمایه‌های طبیعی قابل توصیف می‌باشند. از این رو استقرار سکونتگاه‌های روستایی در کانون‌های بحرانی یا ناپایدار، به دلیل ناآگاهی یا جبر محیطی، نه تنها آنها را همواره در معرض مخاطرات محیطی قرار می‌دهد بلکه در شرایط بحرانی، صدمات جبران‌ناپذیر اقتصادی و زیست محیطی وارد خواهد کرد (غفاری، ۱۳۸۷: ۷۱). نقش محیط طبیعی روستاها، در طرح‌های توسعه روستایی مهم است. اما از سویی دیگر، مداخله مستقیم در فرآیند شکل‌یابی سکونتگاه‌های روستایی کشور، مقوله‌ای توأم با مخاطرات بالقوه برای روستاها ارزیابی می‌شود. در این راستا برای نیل به توسعه پایدار به‌عنوان پارادایم غالب توسعه در عصر حاضر، تبیین و علت‌یابی موانع وجود دارد در راه توسعه بیش از هر پارامتر دیگری ضرورت دارد لذا برای شناخت تفاوت سطح توسعه نواحی لازم است ابتدا وضعیت موجود هر ناحیه بررسی شود تا بتوان در مرحله بعدی علل تفاوت‌ها را بازشناخت و در جهت کاهش یا از میان بردن آنها اقدام به برنامه‌ریزی کرد (حسین زاده دلیر، ۱۳۸۳: ۲۵۲). لذا شناسایی پهنه‌های مناسب و نامناسب استقرار سکونتگاه‌های روستایی با توجه به مخاطرات محیطی و تشخیص میزان پایداری و ناپایداری این سکونتگاه‌ها جهت دستیابی به برنامه‌ای مناسب در پراکنش فضایی روستاها محقق را بر آن داشت که در این زمینه تحقیقاتی را انجام دهد.

روش پژوهش

پژوهش حاضر از نوع توصیفی- کاربردی می‌باشد و در جهت شناخت عوامل جغرافیایی (شیب و ارتفاع) و تحلیل نقش آنها در توسعه پایدار نواحی روستایی انجام یافته و امیدوار است با استفاده از مفاهیم، متدها و الگوهای رایج در این باب، جنبه‌های کاربردی آن در حد امکان در نظر گرفته شود. همچنین مراحل تحقیق شامل شناسایی منابع مطالعاتی و تجزیه و تحلیل و تهیه جداول و نقشه جهت ارزیابی و بررسی روابط بین عوامل جغرافیایی (ارتفاع و شیب) و توسعه پایدار محدوده مورد مطالعه بصورت تمام شماری روستاها در قالب جامعه آماری است. با توجه به روش پژوهش، در مرحله نخست داده‌های مورد نیاز توصیفی و مکانی از سازمان‌ها و ادارات مرتبط تهیه و در قالب نقشه‌ها و داده‌های رقومی در بانک سامانه اطلاعات جغرافیایی GIS ذخیره گردید. در مرحله بعدی با توجه به بررسی‌های صورت گرفته و مطالعات میدانی، با استفاده از دستورات Arcmap و Reclass و نرم افزار Table و اکسل لایه نقطه‌ای طبقه بندی شده از متغیرهای مورد بررسی و سپس نقشه‌های موضوعی (تولید نقشه طبقات ارتفاعی در برش دهستانی بر اساس مدل رقومی ارتفاع و نقاط پراکنش روستایی و تولید نقشه تغییرات شیب در برش دهستانی بر اساس مدل رقومی ارتفاع و نقاط پراکنش روستایی) مورد نیاز تولید گردید.

قلمرو جغرافیایی پژوهش

شهرستان شفت با مساحت معادل ۶۸۱/۳ کیلومتر مربع و در ۴۸ درجه و ۵۲ دقیقه طول جغرافیایی و ۳۸ درجه و ۲۵ دقیقه عرض جغرافیایی قرار دارد. این شهرستان شامل دو بخش مرکزی و احمدسرگوراب و چهار دهستان جبرده، ملاسرا، نصیر محله، چوبر و نیز ۹۷ آبادیست که ۹۴ آبادی دارای سکنه و ۳ آبادی خالی از سکنه می‌باشند. براساس آخرین سرشماری در سال ۱۳۹۵ جمعیت این شهرستان بالغ بر ۵۴،۲۲۶ نفر می‌باشد، که از این تعداد ۱۰۳۱۲ نفر ساکن در مناطق شهری و ۴۳۹۱۴ نفر ساکن در روستاها هستند. در شکل (۱)، موقعیت جغرافیایی محدوده مورد مطالعه نشان داده شده است.

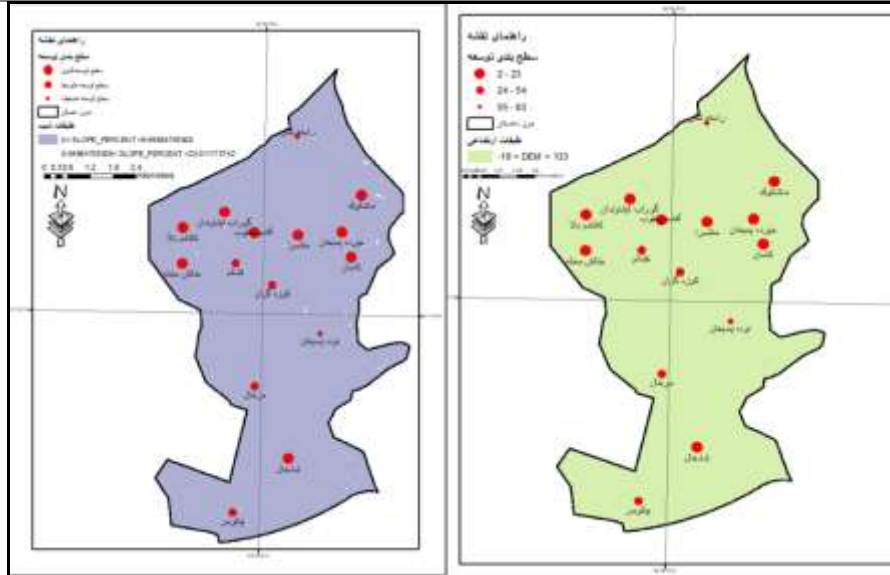
جدول ۱. رتبه توسعه روستایی به‌مراه ارقام ارتفاعی و درصد شیب

دهستان ملاسرا				دهستان جیرده			
رتبه توسعه	رقم ارتفاعی	درصد شیب	نام روستا	رتبه توسعه	رقم ارتفاعی	درصد شیب	نام روستا
61	-9	0/8792	راسته کنار	4	12	7/564	جیرده
13	-5	0/621	ماشاتوک	15	18	6/952	تکرم
15	0	0/621	طالش محله	54	44	3/5176	لختکی
54	-5	0/879	فشالم	29	34	0/8793	پیرده شفت
10	2	2/638	کاسان	83	42	4/396	پیرمومن سرا
2	1	2/242	ملاسرا	45	21	2/563	برزوهندان
10	0	0/6213	آقاسیدیعقوب	45	13	3/109	کوزان
10	3	3/517	جیرده پسیخان	26	56	1/7588	مردخه
3	0	3/932	کلاشم بالا	34	25	1/966	بیالوا
6	-10	3/730	گوراب لیشاوندان	45	58	2/242	لاقان
83	4	0/621	نوده پسیخان	54	21	2/638	چوسر
29	-1	2/242	کوزه گران	61	16	18/467	ناصران
34	4	2/563	مرخال	57	20	2/487319	خمیران
23	7	5/013	شادخال	7	30	1/966	شالده
45	16	3/981	چکوسر	26	37	2/249	خرطوم
دهستان احمدسرگوراب				61	47	1/966	قصاب محله
دهستان احمدسرگوراب				45	40	1/865	ذوالبیران
23	70	2/780	دوبخشر	61	18	4/526	خطیبان
81	49	8/107	زردکام	15	54	3/170	عثماوندان
15	60	0	بداب	61	47	5/312	میرمحله
45	129	8/296	سالک معلم	34	31	1/966	کولی سران
61	84	5/013	والی سرا	40	49	2/56	آقا محله
1	99	1/966	نصیرمحله	40	62	5/899	خلیلان
57	73	2/638	خرفکل	61	37	2/242	کومسار
45	133	13/307	گنچار	34	33	2/487	نهرم صیقل کومه
7	122	2/242	سفیدمزیگی	61	55	1/865	پشت سرا
15	121	2/638	شالما	61	36	3/348	گیلده
15	173	10/625	لیوندان	61	51	0/879	شیخ محله
15	204	11/880	علیسرا	61	58	21/396	کلاچ خندان
23	316	25/251	سیاه مزیگی	9	66	12/591	چماچا
57	410	21/041	خره کش	61	99	2/242	مژده
89	646	46/674	ونه بنه				
89	1821	32/833	زیان دشت				

جدول ۲. رتبه توسعه روستایی به‌مراه ارقام ارتفاعی و درصد شیب

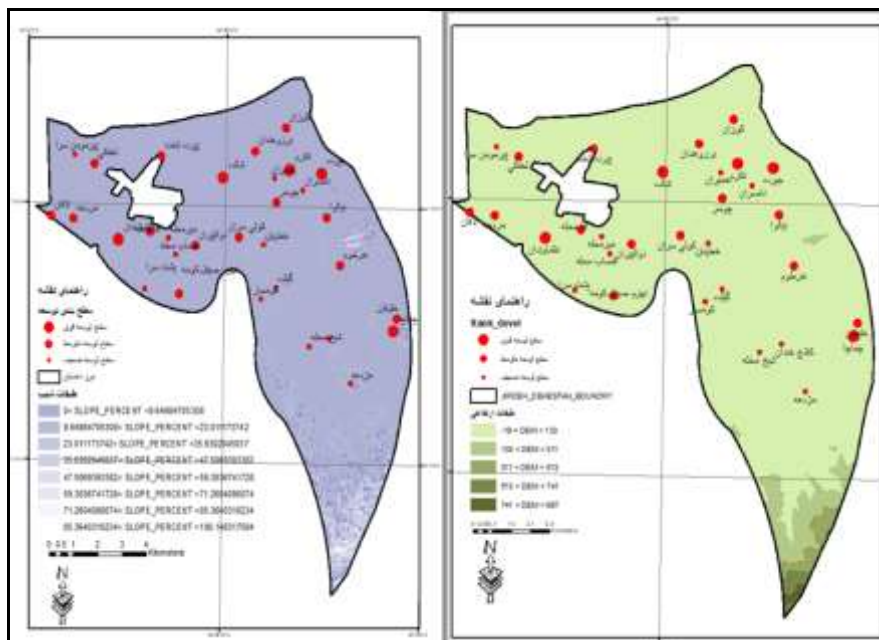
دهستان چوبر				دهستان چوبر			
رتبه توسعه	رقم ارتفاعی	درصد شیب	نام روستا	رتبه توسعه	رقم ارتفاعی	درصد شیب	نام روستا
61	309	26/564	چوب تراشان	61	26	4/39	تانی محله
40	103	55/199	چنارودخان	61	28	3/981	صیقلان
89	162	41/209	لیسم	29	39	3/625	کاظم آباد
34	73	1/966	مبارک آباد	61	51	4/171	کوچک کومسار
15	124	3/517	بیچارسر	13	72	5/01	پلنگ پشت
26	100	1/390	لاسک	40	67	1/865	میرسرا
89	1006	22/08	امامزاده اسحق	45	71	7/691	لیفکوه
57	92	22/081	سفیدخانی	61	95	12/073	داکله سرا
61	176	23/083	گیشم	86	104	3/109	محرمان
32	121	5/732	کولوان	89	133	17/074	ماشاء الله کل
89	147	23/743	تنز	89	188	20/254	آقانونر سه تن
80	209	6/402	ویسرود	89	127	17/610	قلعه گل

83	214	40/794	کیش خاله	32	68	3/109	خرم آباد
45	263	35/791	سله مرز	4	76	1/966	چوبر
61	209	33/791	دروخان	34	71	8/178	شادنشین
86	282	25/945	بابارکاب	89	73	4/7357	جنگلکاری چوبر
82	666	50/071	امامزاده ابراهیم	40	75	8/705	لیفکوخندان
86	504	31/707	طلقان				



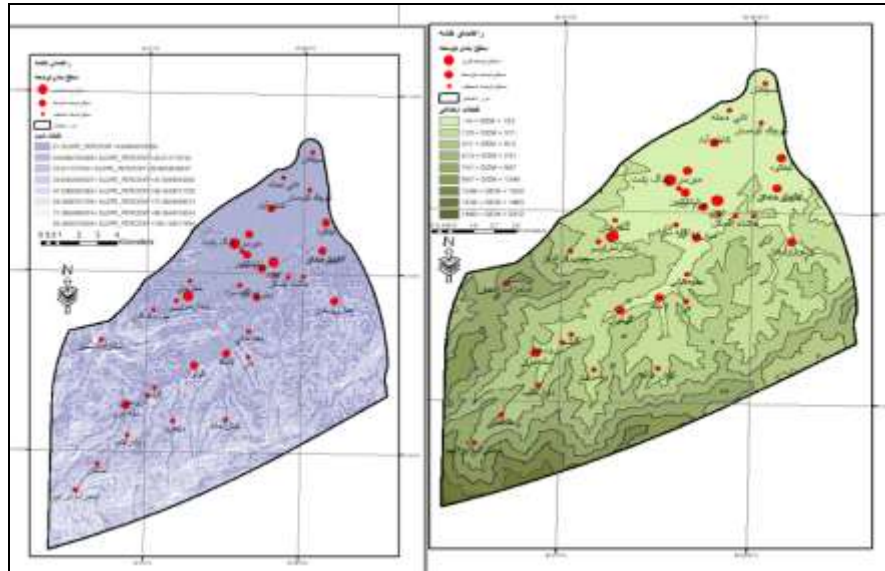
شکل ۳. نقشه رتبه توسعه روستاهای دهستان ملاسرا بر اساس ارتفاع و شیب

دهستان جیرده با ۳۱ روستا آبادی جیرده با ارتفاع ۱۲ متری و شیب ۷,۵۶ درصد توسعه یافته‌ترین روستای دهستان با رقم توسعه ۴ می‌باشد و روستای پیرمومن سرا با رقم توسعه ۸۳ که در ارتفاع ۴۲ متری با شیب ۴,۳۹ درصد کم توسعه‌ترین روستا می‌باشد.



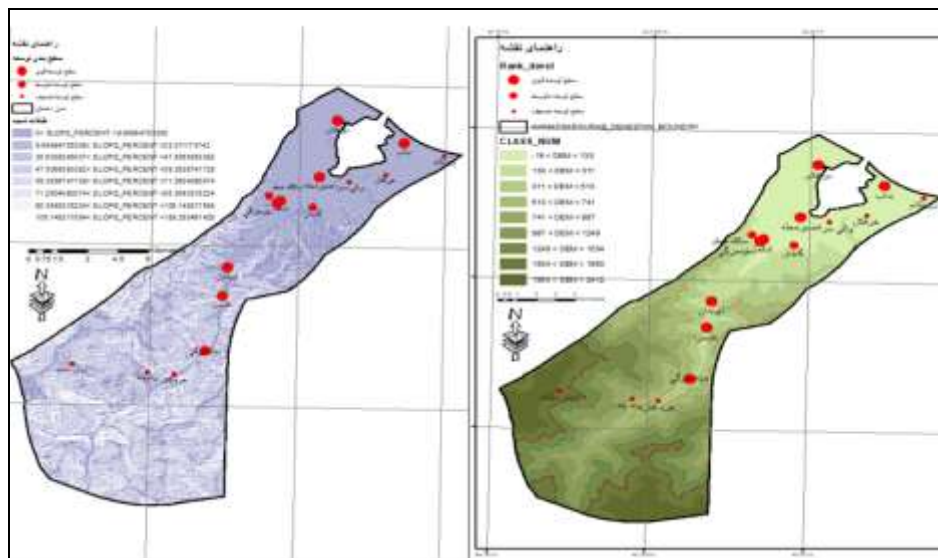
شکل ۴. نقشه رتبه توسعه روستاهای دهستان جیرده بر اساس ارتفاع و شیب

در دهستان چوبر با ۳۵ روستا به دلیل کوهستانی بودن توسعه یافته‌ترین روستای این دهستان چوبر می‌باشد که در ارتفاع ۷۶ متری از سطح آبهای آزاد و شیب ۱,۹۶ درصد و روستاهای کم توسعه یافته ماشاءالله کل و آقانورسه تن در ارتفاع به ترتیب ۱۳۳ متری و ۱۸۸ متری قرار دارند.



شکل ۵. نقشه رتبه توسعه روستاهای دهستان چوبر بر اساس ارتفاع و شیب

در دهستان احمدسرگوراب به‌عنوان مرتفع‌ترین برش از پراکنش روستایی به تعداد ۱۶ آبادی است روستای نصیر محله با رقم ارتفاعی ۹۹ متری و شیب ۱,۹۶ درصد در بالاترین سطح توسعه قرار دارد و روستاهای ونه بنه و زیان دشت در کمترین سطح توسعه و بالاترین ارتفاع و بیشترین شیب قرار گرفته‌اند.



شکل ۶. نقشه رتبه توسعه روستاهای دهستان احمدسرگوراب بر اساس ارتفاع و شیب

توزیع جغرافیایی پایداری توسعه به گونه‌ای است که تعداد ۱۷ روستا از ۹۷ روستای شهرستان با وضعیت پایداری مناسبتر در مناطق جلگه‌ای قرار گرفته‌اند. در واقع ۱۷ درصد از کل روستاهای محدوده مطالعاتی دارای موقعیت جلگه‌ای است و در مسیر شبکه اصلی ارتباطی استقرار یافته‌اند.

جدول ۳. توسعه پایدار سکونتگاه‌های روستایی شهرستان شفت

جمع	تعداد روستا			رتبه توسعه	درجه توسعه یافتگی
	کوهستانی	کوهپایه‌ای	جلگه‌ای		
۲۵	۲	۶	۱۷	۱-۲۳	توسعه یافته
۳۰	۰	۶	۲۴	۲۴-۵۴	کمتر توسعه یافته
۴۰	۵	۱۳	۲۲	۵۵-۸۹	بدون توسعه

نتیجه‌گیری

شهرستان شفت به لحاظ نظام توپوگرافیک از سه ناحیه اکولوژیک تشکیل یافته است این سه ناحیه عبارتند از بخش جلگه‌ای و دشتی به ارتفاع ۱۰۰ متر، پایکوهی با ارتفاع ۵۰۰-۱۰۰ متر و کوهستانی جنگلی ۵۰۰ متر به بالا می‌باشد. مهم‌ترین ارتفاعات آن امامزاده ابراهیم به ارتفاع ۱۸۴۰ متر، کوه سیاه به ارتفاع هزار متر، کوه کرم خانی به ارتفاع ۹۹۲ متر و خره کش به ارتفاع ۱۲۴۰ متر شناسایی شده است. بخش جلگه‌ای شهرستان با مساحت ۳۶۴/۴۶ کیلومتر مربع در قسمت شمالی و شمال شرقی و غرب شهرستان قرار دارد که با توجه به شرایط آب و هوایی و خاک مرغوب آن به برنجکاری اختصاص یافته است. بخش کوهپایه‌ای شهرستان با مساحت ۱۳۰/۷۷ کیلومتر مربع در ضلع جنوبی ناحیه جلگه‌ای قرار دارد و فعالیت‌های عمره اقتصادی آن زراعت برنج، باغداری و دامداری می‌باشد. بخش کوهستانی جنگلی با مساحت ۱۸۶/۱۹ کیلومتر مربع در قسمت جنوب و جنوب غربی شهرستان واقع شده است مرتفع‌ترین نقاط آن کوه‌های کرم خانی، خرمکش، نهرآب، زردخانی، آبرنگ (آورند)، قلعه نه، سیاه گه، درگه دشت می‌باشند. بی‌شک بهره‌وری پایدار از ظرفیت‌های روستایی شهرستان شفت در توسعه روستاهای شهرستان تاثیر بسزایی دارد، فلذا موقعیت و شرایط طبیعی هر یک از روستاهای استقرار یافته در دهستانها بر اساس عامل ارتفاع یکی از مهم‌ترین فاکتورهای لازم برای توسعه روستاهای شهرستان به منظور برنامه‌ریزی جهت ایجاد برخورداری و یا دسترسی به خدمات در راستای افزایش سطح توسعه در برش دهستانهای شهرستان شفت می‌باشد، مثلاً راه‌های ارتباطی که یکی از اصلی‌ترین عوامل محیطی در توسعه روستایی می‌باشد و غالباً بر اساس توپوگرافی روستاهای پراکنده در سطح شهرستان شفت شکل پذیرفته‌اند در هر چهار دهستان در سطح اقل تامین نیازمندیهای افزایش بهره برداری پایدار از ظرفیت‌های روستاهای ناحیه می‌باشند و یا با وجود بسترهای بکر تفرجگاهی در حرایم کمی و کیفی که به سبب آبندها و منابع آبی شکل پذیرفته و از دیگر عوامل اثرگذار طبیعی جهت توسعه روستایی در بخش‌های مرکزی و احمد سرگوراب می‌باشند که متاثر از عامل ارتفاع می‌باشد در پایینترین سطوح دسترسی‌های خدماتی جهت ارائه سرویس به گردشگران می‌باشند. که از عمده‌ترین عوامل موثر در توسعه پایدار روستاهای شهرستان شفت است. بنابر مطالعه ارقام توسعه و با توجه به پراکنش روستایی شهرستان شفت در برش دهستانی و موقعیت استقرار روستاهای محدوده در سه طبقه (جلگه و کوهپایه و کوهستان)، در هر سه اشکوب عامل طبیعی ارتفاع و به تبع آن عوامل پوشش گیاهی، منابع آب، بر نحوه و میزان روستاهای شهرستان شفت تاثیر گذار می‌باشند،

در دهستان جیرده روستای ناصران با کمترین عدد ارتفاعی (میانگین ۱۶) در رتبه توسعه سطح سوم (۵۵ الی ۸۹) قرار دارد و حال آنکه بر اساس بازدید میدانی از ظرفیت خوبی برای پله کرم ابریشم برخوردار است که متأسفانه استفاده بایسته از این ظرفیت بعمل نیامده که خود در کاهش رتبه توسعه موثر است. در دهستان چوبر روستای سله مرز با رقم ارتفاعی (۲۳۶) در سطح دوم توسعه (۲۴ الی ۵۴) قرار دارد که در صورت ارائه خدمات طبیعت گردی به گردشگران در رشد توسعه شهرستان بسیار اثر گذار است. روستاهای ونه بنه با ارتفاع ۶۴۶ و زیان دشت با ارتفاع ۱۸۲۱ واقع در بخش احمد سرگوراب که هم اکنون خالی از سکنه هستند در سطح بندی ضعیف توسعه شهرستان (۵۵ الی ۸۹) قرار دارند مبین تاثیر نقش عامل محیطی در عدم ارائه خدمات به این سکونتگاههاست که موجبات خالی از سکنه بودن را بهمراه داشته. در روستای لیفکوه خندان با سطح توسعه ضعیف کافیسیت، با ارائه خدماتی که هم اکنون به دلیل موقعیت ارتفاعی و مشکلات ناشی از آن انجام نمی‌پذیرد سطح توسعه از ضعیف به متوسط و حتی قوی جابجا شود.

بیشترین تاثیر عامل محیطی ارتفاع با رتبه توسعه‌ای ضعیف مربوط به روستاهای زردکام، والی‌سرا، خرفکل، ونه بنه، کوچک کومسار، داکله سرا، محرمان، ماشاء الله کل، آقانور سه تن، لیسیم، سفیدخانی، تنز، بابارکاب، امامزاده ابراهیم و طالقان می‌باشند، چرا که طرح‌های دسترسی و یا برخورداری برای تامین نیازمندی‌های ساکنین روستاهای محدوده مطالعاتی جهت توسعه روستایی که اکثراً با توجه عامل ارتفاع و به تبع آن سایر عوامل محیطی، در بخش‌های مرکزی و احمد سرگوراب شهرستان شفت تدوین گردیده، در تمامی روستاهای جلگه‌ای مانند نوده پسیخان، پیرمومن‌سرا، قصاب‌محله، بقیه روستاها و روستاهای کوهپایه‌ای و کوهستانی (با شرایط ارتفاعی و شیب خاص و درختان و پوشش گیاهی خاص) به درستی اعمال نشده و هر کدام از روستاها فقط از کمترین ظرفیت خود برای پایداری محدوده مطالعاتی استفاده می‌کنند که فقط ناشی از مدیریت غیراستراتژیکی است و این موجبات بخش عظیمی از ناپایداری روستایی محدوده مطالعاتی شده است.

با توجه به رتبه توسعه و موقعیت محیطی روستاهای شهرستان که در این مطالعه بررسی گردیده به منظور تسریع در روند توسعه دهستانی و بعد شهرستانی در حوزه‌های کشاورزی خدماتی و صنعت پیشنهاد می‌گردد بصورت اضطرار ولی در برش روستایی عوامل موجود در کاهش رقم رتبه هر روستا (که عمدتاً اقتصادی است) شناسایی و با اتخاذ تصمیمات راهبردی اقدام به کاهش موانع رشد توسعه در کوتاه مدت نماییم. پیشنهاد می‌شود مدیران کلان استانی در راستای برقراری تعادل منطقه‌ای در قالب برش دهستانی و یا بخشی براساس توانمندی‌های محیط طبیعی مبادرت به طراحی سیستم نظارت مبتنی بر روند تغییرات مولفه‌های بر هم زدن تعادل منطقه‌ای نمایند و این امر را در قالب یک برنامه استراتژیکی بلند مدت دنبال نمایند. همچنین پیشنهاد می‌گردد با سیاست‌گذاری‌های بهینه توانمندسازی روستاییان کمیته مدیریت بهینه منابع محیط طبیعی به تفکیک دهستان (با هدف پایش بر خط شاخص‌ها به منظور ارزیابی دقیق تاثیرات) به منظور شناسایی و تعدیل و در صورت توان حذف موانع در فرمانداری شهرستان تاسیس گردد.

تقدیر و تشکر

این مقاله مستخرج از رساله دکتری رشته جغرافیا و برنامه‌ریزی روستایی بوده که در دانشگاه آزاد اسلامی واحد رشت از آن دفاع شده است.

منابع

- بیگلوج، قدیری معصوم، موسوی روان، م، بخشی، ز، ۱۳۹۲، نقش عوامل طبیعی در پراکنش فضایی سکونتگاه‌های روستایی شهرستان تربت جام، فصلنامه اقتصاد فضا و توسعه روستایی، سال دوم، شماره ۴، ۵۴-۳۳.
- بدری، ع، رکن الدین افتخاری، ع، ۱۳۸۲، ارزیابی پایداری: مفهوم و روش، فصلنامه تحقیقات جغرافیایی، سال هجدهم، شماره ۶۹.
- حسینی ابری، ح، ۱۳۸۰، مدخلی بر جغرافیای روستایی ایران، تهران، انتشارات دانشگاه تهران.
- سلطانی، ن، علی قلی زاده فیروز جایی، ن، ۱۳۸۱، تحلیل رابطه بین عوامل محیط طبیعی در الگوی توزیع فضایی سکونتگاه‌ها و جمعیت در ناحیه بهار - همدان، مجله جهاد، شماره ۲۴۴ و ۲۴۵، ۹۸-۹۰.
- سلطانی مقدس، ر، ۱۳۹۲، مطالعات محیطی در نواحی روستایی، جزوه درسی کارشناسی ارشد. دانشگاه پیام نور. تهران.
- شیعه، ۱۳۷۹، مقدمه بر برنامه‌ریزی شهری، انتشارات دانشگاه علم و صنعت.
- شکویی، ح، ۱۳۷۳، دیدگاه‌های نو در جغرافیای شهری، تهران، انتشارات سمت.
- سعیدی، ع، ۱۳۹۰، پویای ساختاری - کارکردی نظام‌وار در مطالعات مکانی - فضایی، نشریه جغرافیا، سال نهم، شماره ۲۹.
- سعیدی، ع، صدیقه حسینی، ح، ۱۳۸۸، شالوده مکانیایی و استقرار روستاهای جدید، انتشارات بنیاد مسکن انقلاب اسلامی، معاونت عمران روستایی. تهران.
- سعیدی، ع، ۱۳۷۵، مبانی جغرافیای روستایی، انتشارات سمت، تهران، چاپ اول.
- فرجی سبکبار، ح، ۱۳۸۲، مکانیایی واحدهای تولیدی روستایی، مجله جغرافیا و توسعه ناحیه‌ای، شماره ۱.
- عنابتستانی، ع، ۱۳۸۷، گسل درونه و استقرار سکونتگاه‌های انسانی در منطقه کاشمر، پژوهش‌های جغرافیایی، شماره ۶۳.
- غفاری، ر، ۱۳۸۱، موانع و عوامل توسعه روستایی در ایران، بنیاد مسکن انقلاب اسلامی، فصلنامه علمی و پژوهشی، مسکن و انقلاب، شماره ۱۰۰.
- حسین زاده دلیر، ک، ۱۳۸۳، برنامه‌ریزی ناحیه‌ای، انتشارات سمت، چاپ اول.
- زمردیان، م، ۱۳۸۱، ژئومورفولوژی ایران فرایندهای اقلیمی و دینامیک‌های بیرونی، انتشارات دانشگاه فردوسی مشهد، چاپ اول.
- رهنمایی، م، ۱۳۷۱، مجموعه مباحث و روش‌های شهرسازی جغرافیا، مرکز مطالعات و تحقیقات شهرسازی و معماری، تهران، چاپ دوم.
- مهدوی، م، نجفی کانی، ع، ۱۳۸۴، دهیاری تجربه‌ای دیگر در مدیریت روستاهای ایران (نمونه موردی: دهیاری‌های استان آذربایجان غربی، پژوهش‌های جغرافیایی، شماره ۵۳، ۳۹-۲۱).
- مشهدی، س، ۱۳۸۹، قابلیت‌سنجی زمین روستایی، انتشارات بنیاد مسکن انقلاب اسلامی، معاونت عمران روستایی تهران.
- ملکی، ا، ۱۳۸۸، ارزیابی موقعیت مکانی استقرار اماکن روستایی در شهرستان کرمانشاه، فصلنامه پژوهش‌های جغرافیای انسانی، سال اول، شماره سوم، ۲۷-۱۶.

نوروزی آورگانی، صیدایی، مقاله تحلیلی بر الگوهای استقرار فضایی سکونتگاه‌های روستایی در استان چهارمحال و بختیاری، فصلنامه جغرافیا و توسعه، دوره ۸، شماره ۱۸، ۶۸-۵۳
 مولائی هاشجین، ن، رجبی کلوانی، پ، ۱۳۹۰، مقاله شناخت توان‌های محیطی شهرستان شفت جهت توسعه اکوتوریسم فصلنامه جغرافیای طبیعی، سال چهارم شماره ۱۴.

How to cite this article:

Taghizadeh, F., Amar, T., Molaie Hashjin, N., & Rezaei, P. (2024). Geographical Analysis of Rural Development in Shaft County with Emphasis on Topography and Slope. *Journal of Studies of Human Settlements Planning*, 20(4), 1-11.

ارجا به این مقاله:

تقی‌زاده، فاطمه؛ آمار، تیمور؛ مولائی هاشجین، نصرالله و رضائی، پرویز. (۱۴۰۲). تحلیل جغرافیایی توسعه روستایی در شهرستان شفت با تاکید بر توپوگرافی و شیب. فصلنامه مطالعات برنامه‌ریزی سکونتگاه‌های انسانی، ۲۰(۴)، ۱۱-۱.