

## ارزیابی ظرفیت برد اجتماعی گردشگری در روستای کندوان، استان آذربایجان شرقی

ابوالفضل قنبری\* - دانشیار گروه پژوهشی جغرافیا، دانشگاه تبریز، تبریز، ایران

تاریخ پذیرش: ۱۳۹۷/۱۱/۲۱

تاریخ دریافت: ۱۳۹۶/۱۰/۱۴

### چکیده

با توجه به روند رو به رشد صنعت گردشگری، پذیرش و حضور گردشگران بدون توجه به ظرفیت برد اجتماعی در کندوان صورت گرفته و یا حداقل تمهیداتی برای کنترل ورود گردشگران اندیشیده شده است که این امر منجر به تخریب هر چه بیشتر و سریع تر روستای کندوان خواهد شد. بنابراین، هدف از این پژوهش، بررسی و سنجش ظرفیت برد اجتماعی گردشگری در روستای کندوان است. برای انجام این پژوهش، از روش اسنادی، پیمایشی و از ابزار پرسش‌نامه جهت جمع آوری داده‌ها استفاده شده است. برای تجزیه و تحلیل داده‌ها از محیط نرم افزاری SPSS و در مدل معادلات ساختاری از محیط نرم افزاری AMOS استفاده شده است. نتایج نشان می‌دهد که میزان اثرگذاری نگرش جامعه میزبان بر ظرفیت برد اجتماعی گردشگری از نظر جامعه میزبان در روستای کندوان،  $+0/254$  است که کمترین تأثیر را در بین متغیرهای تحقیق بر یکدیگر دارند. اثر ورود گردشگران و تغییرات فرهنگی بویژه در سبک زندگی بر رفتار اجتماعی در جامعه میزبان  $1/022$  و میزان اثر رضایت جوامع میزبان از زیرساخت‌ها بر تعیین ظرفیت برد اجتماعی گردشگری،  $1/480$  است. میزان اثر رضایت گردشگران از زیرساخت‌ها بر تعیین ظرفیت برد اجتماعی گردشگری،  $+0/517$  و اثر متغیرهای فردی و زمینه‌ای جامعه میزبان بر تغییر در ارزش‌ها از نظر جامعه میزبان  $1/465$  می‌باشد. بدین ترتیب نیز اثر متغیرهای فردی و زمینه‌ای جامعه میزبان بر تغییر در ارزش‌ها از نظر جامعه میهمان  $+0/727$  و در نهایت اثر تراکم جمعیت بر ظرفیت برد اجتماعی گردشگری از نظر جامعه میزبان  $+0/460$  است و اثر تراکم جمعیت بر ظرفیت برد اجتماعی گردشگری از نظر جامعه میهمان  $+0/761$  است.

واژه‌های کلیدی: ظرفیت برد اجتماعی گردشگری، مدل‌یابی معادلات ساختاری (SEM)، کندوان

نحوه استناد به مقاله:

قنبری، ابوالفضل. (۱۳۹۹). ارزیابی ظرفیت برد اجتماعی گردشگری در روستای کندوان. *مطالعات برنامه‌ریزی سکونتگاه‌های انسانی*، ۱۵(۲)، ۶۱۳-۶۲۸.

[http://jshsp.iaurasht.ac.ir/article\\_672849.html](http://jshsp.iaurasht.ac.ir/article_672849.html)

## مقدمه

در دهه‌های اخیر رشد و توسعه‌ی نواحی گردشگری و اتخاذ آن به عنوان یکی از فعالیت‌های عمده اقتصادی از طرف کشورهای توسعه یافته و در حال توسعه و رقابت مقاصد عمده گردشگری در جهت جذب گردشگران، برنامه‌ریزان را بر آن داشته تا جهت افزایش درآمدهای حاصله از فعالیت‌های گردشگری به دو مقوله مهم توجه نمایند: اول افزایش رضایت گردشگران و بالا بردن لذت و کیفیت تجربه گردشگری، دوم تلاش در جهت حفظ منافع جوامع میزبان (Inskip, 1991: 15). گردشگری اثرات مختلفی در فضای جغرافیایی به جای می‌گذارد که آثار مثبت و منفی آن در مقصد گردشگری قابل بررسی است (Gunn, 2003: 34). هر منطقه توانایی محدودی در جذب گردشگر و رشته فعالیت‌های مربوط به آن را دارد که این محدودیت‌ها را غالباً با تکنیک ظرفیت برد در چهارچوب نظریه توسعه پایدار گردشگری تعیین می‌کنند. مفهوم ظرفیت برد گردشگری در دهه‌های اخیر به یکی از موضوعات مهم در برنامه‌ریزی فضایی مبدل شده است و مانند بسیار دیگر از ابزارهای برنامه‌ریزی، وسیله‌ای در جهت ارتقای کیفیت زندگی جوامع مقصد و ارتقای حس تجربه گردشگری است. مفهوم ظرفیت برد گردشگری در یک جمله کلی عبارت است از "هر نوع شکلی از توسعه در بطن ظرفیت برد اکوسیستم"، که این همان معنای توسعه پایدار است که با مفهوم کلی توسعه پایدار-شکلی از توسعه که از اکوسیستم‌های طبیعی به عنوان یک منبع تولید و مصرف استفاده نموده و به شکلی که بدون تغییر برای نسل‌های بعدی باقی بماند- همخوانی دارد. یا به عبارت دیگر توسعه در حد ظرفیت برد محیط (Saveriades, 2000: 148). تعیین ظرفیت برد، فاکتور مهمی برای طراحی تسهیلات گردشگری است. در صورتی که کیفیت محیط زیست انتظارات گردشگران را برآورده نکند، آن‌ها ممکن است الگوی مسافرت خود را تغییر دهند (Inskip, 1997: 144). از آنجا که بهره‌برداری از قابلیت‌های گردشگری هر منطقه می‌تواند زمینه‌ای پویا برای توسعه آن ناحیه فراهم نماید، تحلیل و ارزیابی قابلیت‌های مزبور به گونه‌ای عملی همراه با رعایت مسایل زیست محیطی ضرورتی ویژه خواهد داشت. نیازهای روزافزون جمعیت شهرنشین به محیط‌های تفریحی و استراحتگاهی از طرفی و جابجایی هزاران گردشگر در طول سال از طرف دیگر و همچنین فشار لجام گسیخته آن‌ها بر روی محیط زیست، اهمیت موضوع را آشکار خواهد ساخت (Crouch, 1994: 79-88).

سازمان جهانی گردشگری ظرفیت برد را "سطحی از استفاده بازدیدکنندگان در یک ناحیه که می‌تواند تجمع یابند که هیچ‌گونه تخریب یا تغییر اکولوژیکی غیرقابل برگشت را برای اکوسیستم در دورن ناحیه تولید نمی‌کند"، تعریف می‌کند (Buckly & Buckley, 1999: 706). برنامه‌ریزی گردشگری به عنوان مقوله‌ای مهم برای موفقیت مقاصد در نظر گرفته می‌شود و در سازماندهی آینده جهت رسیدن به اهداف به عنوان اصلی اساسی است. متأسفانه توسعه گردشگری بین سال‌های ۱۹۵۰ تا ۱۹۷۰ بر جنبه اقتصادی توسعه تأکید داشت و جنبه‌های اجتماعی و محیطی را در نظر نمی‌گرفت. در این دوره پیشتازان برنامه‌ریزی گردشگری تنها به فکر توسعه گردشگری بدون در نظر گرفتن اثرات آن بودند (Costa, 2001: 425). بکارگیری رویکرد برنامه‌ریزی یکپارچه، لازمه رسیدن به برنامه‌ریزی گردشگری موفق بود که از سال ۱۹۷۰، سیستم‌های برنامه‌ریزی به منظور توسعه هر چه بهتر گردشگری به صورت پایدار در عمل بکار گرفته شد. یکی از این سیستم‌ها ظرفیت برد یا تحمل است. اصطلاح ظرفیت برد در مورد امکانات تفریحی و مخصوصاً در ارتباط با بخش‌هایی همچون شرایط محیطی که به خاطر استفاده بیش از حد در معرض تخریب قرار گرفته است، بکار می‌رود (Wolters, 1991: 381). تعیین ظرفیت برد یک مقصد نیازمند توجه به نگرش‌ها و قضاوت ارزشی ساکنان و گردشگران است. در واقع در برخورد با این مفهوم پیچیده، از این نوع ارزیابی ذهنی استفاده می‌شود (McCool, 1994). از این رو، ظرفیت برد مقصد گردشگری عموماً با به کارگیری شاخص‌های ذهنی که در واقع منعکس کننده نحوه نگرش و قضاوت‌های ذهنی افراد است تعیین می‌گردد (Rahnamaei et al, 2008). بنابراین، مفهوم ظرفیت برد یک مقصد گردشگری مبتنی بر این فرض است که دیر یا زود یک مقصد گردشگری به نقطه‌ای خواهد رسید که از آن پس افول در انتظار مقصد خواهد بود. به عبارتی تعداد زیاد گردشگران باعث نابودی منابع و جاذبه‌های مقصد خواهد شد (Getz, 1994). به طور کلی می‌توان با تجزیه و تحلیل شرایط اکولوژیکی میزان تأثیرات محیطی را سنجش و اندازه‌گیری نمود. اما تعیین ظرفیت برد موجب فراهم شدن اشکال مناسبی از توسعه در شرایط مختلف نمی‌گردد بلکه در ارایه چارچوبی برای تجزیه و تحلیل و اظهار نظرها جهت اتخاذ تصمیمات سنجیده تر مفید واقع خواهد شد (Shelby & Heberlein, 1986).

اگر چه تجزیه و تحلیل توانایی پارک‌ها و مناطق حفاظت شده برای جذب گردشگران و اثر آن‌ها برای اولین بار در ایالات متحده آمریکا در دهه ۱۹۳۰ انجام شده بود (McCool & Lime, 2000)، ظرفیت برد گردشگری (TCC<sup>۱</sup>) به عنوان یک مفهوم مهم در دهه ۱۹۷۰ و ۱۹۸۰ ظهور کرد (Coccosis & Mexa, 2004). در ابتدا، ظرفیت برد گردشگری به ملاحظات زیست‌محیطی مربوط می‌شد، اما به تازگی، با توجه به مفهوم توسعه پایدار، آن را نیاز به یک رویکرد چند بعدی که ترکیب ابعاد اجتماعی، اقتصادی و زیست‌محیطی را به طور همزمان انجام می‌دهد، می‌شناسند. در نتیجه، اکثر مقاصد تشخیص دادند که رقابت نمی‌تواند بدون پایداری زنده بماند (Ritchie & Crouch, 2000). رابطه متناسب و گاه متضاد میان اهداف اجزای مختلف آن و خصوصاً بین سه زیر سیستم ظرفیت برد فیزیکی، ظرفیت برد اجتماعی و ظرفیت برد اقتصادی تشکیل شده است (Mathieson & Wall, 1982). در واقع، نیاز به یک حد محدود از توسعه صنعت گردشگری است که به منظور کاهش اثرات منفی آن بر منابع طبیعی، ساختارهای اجتماعی، الگوهای فرهنگی، فعالیت‌های اقتصادی و زمین در جوامع محلی به رسمیت شناخته شود. با این وجود، ظرفیت برد نمی‌تواند به عنوان یک حد مطلق، بلکه به عنوان وسیله‌ای برای شناسایی آستانه بحرانی که نیاز به توجه دارد، در نظر گرفته شود و این کار برای از بین بردن موانع در صورت امکان و یا کنترل استفاده می‌شود (O'Reilly, 1986). بدیهی است در توجه به ظرفیت برد سه مؤلفه باید با اوزان مختلف در مقصدهای مختلف در نظر گرفته شود. این تفاوت اساسی در نوع (مشخصات/خصوصیات معین) محل، نوع (بازدید کنندگان) گردشگری موجود و رابط‌های گردشگری/محیط زیست است. این سه تا حدی مرتبط هستند (Coccosis et al, 2002).

ظرفیت برد اجتماعی را می‌توان بطور عینی از نقطه نظر گردشگران از نمایش سطح تحمل جمعیت میزبان برای حضور و رفتار گردشگران در منطقه مقصد تعیین کرد و یا می‌توان بطور ذهنی به عنوان درجه تراکم کاربران (گردشگران) توسط دیگران پذیرفته شده است تعیین کرد. ظرفیت اجتماعی زمانی به دست می‌آید که ساکنان محلی یک منطقه دیگر گردشگران را نمی‌خواهند، زیر آن‌ها محیط زیست را تخریب می‌کنند، به فرهنگ محلی آسیب وارد می‌کنند یا ازدحام آن‌ها مردم را از کارهای محلی باز می‌دارد. در برخی نقاط، اثرات منفی گردشگران زیاد موجب می‌شود ساکنان دائمی از همه نظر از گردشگران متنفر شوند. داکسی (۱۹۷۵)، تغییر در ادراکات و رفتار سکنه در پاسخ به گردشگران را با استفاده از شاخص گذاری پیشرفت احساس رضایتمندی، اشتیاق و امید در برابر بی حسی و رنجش، پیش بینی کردند (Doxey, 1975).

بحث ظرفیت برد و کاربرد آن در برنامه‌ریزی توسعه کالبدی در ایران سابقه‌ای کمتر از یک دهه داشته و تعداد کارهای پژوهشی و دانشگاهی انجام شده در این زمینه انگشت شمار می‌باشد. در مقالات چاپ شده و همچنین کتب موجود، بحث ظرفیت، عمدتاً یا در قالب مباحث و مسایل کلی مربوط به محدودیت‌های ناشی از بهره برداری بی‌رویه از منابع مطرح گردیده و یا تمرکز اصلی بر موضوع اندازه گیری تراکم در برنامه‌ریزی شهری و یا معرفی اصول و روش‌های برآورد ظرفیت برد تفرجگاهی بوده است. در مقیاس داخلی می‌توان به مطالعات و پژوهش‌های نه‌رلی و رضایی (۱۳۸۱)؛ قادری (۱۳۸۳)؛ عباس‌زاده تهرانی (۱۳۸۷)؛ رهنمایی و همکاران (۱۳۸۷)؛ صنایع گلدوز و مخدوم (۱۳۸۸)؛ شعبانی فرد و همکاران (۱۳۸۸)؛ حسن پور و همکاران (۱۳۸۹)؛ سیف‌الدینی و همکاران (۱۳۸۹)؛ سیف‌الدینی و شورجه (۱۳۹۰)؛ شایسته و همکاران (۱۳۹۰) و افراخته و خدایی (۱۳۹۰)، اشاره کرد. همچنین، در مقیاس خارجی می‌توان به مطالعات و پژوهش‌های واگار (۱۹۶۴)؛ گنز (۱۹۸۷)؛ سان و واش<sup>۲</sup> (۱۹۹۸)؛ اوه<sup>۳</sup> (۱۹۹۸)؛ ساورایدس (۲۰۰۰)؛ پراتو<sup>۴</sup> (۲۰۰۱) و گاریگوس و دیگران<sup>۵</sup> (۲۰۰۴)، اشاره کرد.

با نگاهی اجمالی به ناحیه مورد مطالعه یعنی کندوان مشاهده می‌شود، با توجه به روند رو به رشد پذیرش گردشگر، پذیرش و حضور گردشگران بدون توجه به ظرفیت برد این ناحیه صورت گرفته و یا حداقل تمهیداتی برای کنترل گردشگران به این ناحیه اندیشیده نشده است. در صورت اندیشیده نشدن تمهیدات لازم با توجه به شرایط مختلف اجتماعی - اقتصادی و نیز بوم شناختی این ناحیه و تعیین ظرفیت برد منابع موجود جهت بهره‌برداری بهینه از آن، می‌باید انتظار تخریب هر چه سریع‌تر این ناحیه را داشت. بنابراین، در راستای پژوهش حاضر سؤال کلی به این شرح ارایه شده است که آیا در جذب گردشگر در ناحیه مورد مطالعه به ظرفیت برد بویژه ظرفیت برد اجتماعی توجه شده است؟

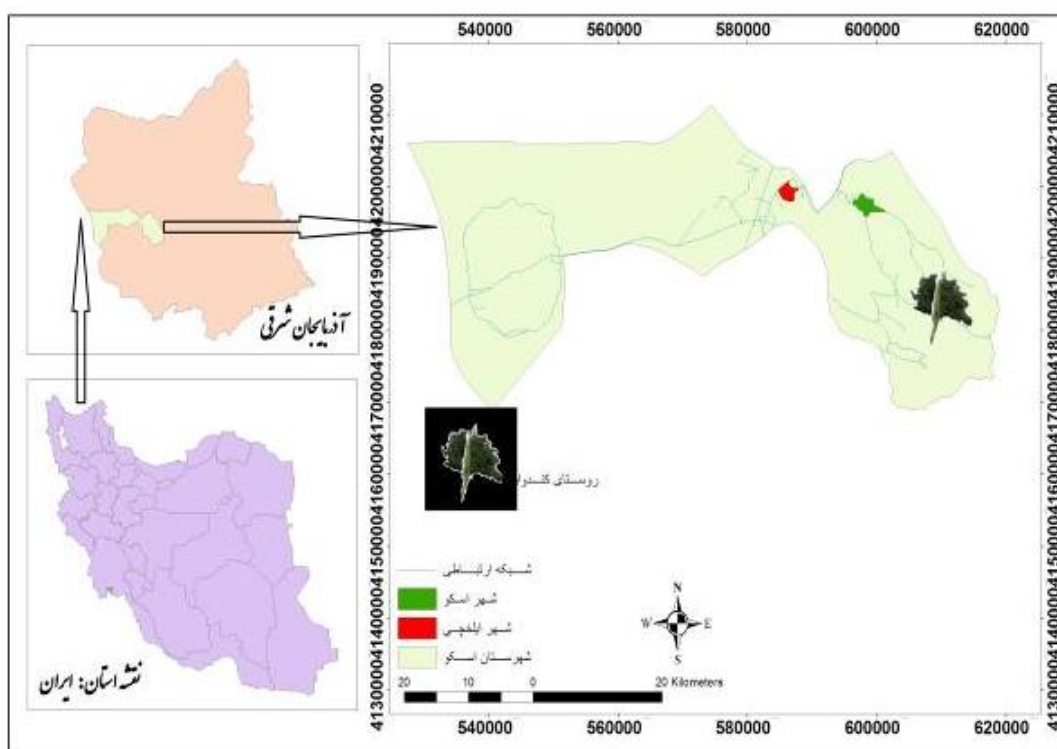
1. Tourism Carrying Capacity  
2. Sun & Wash  
3. Oh  
4. Prato  
5. Garrigos Simon

## روش پژوهش

روش تحقیق پژوهش حاضر، توصیفی-تحلیلی می‌باشد. برای انجام این پژوهش در بین خانوارهای روستای کندوان طی سال ۱۳۹۴، از روش اسنادی، پیمایشی و از ابزار پرسش‌نامه استفاده شده است و به طریق نمونه‌گیری تصادفی ساده برای ۸۰ نفر (جامعه میزبان و مهمان) از مردم منطقه کندوان که از طریق فرمول کوکران به دست آمده، اقدام به نظرسنجی شده است. لازم به ذکر است که برای جامعه میزبان، بر اساس فرمول کوکران، ۱۹ که برای افزایش دقت وسیله اندازه‌گیری و کاهش خطای نمونه‌گیری، نمونه آماری از ۱۹ نفر به ۵۰ که به تعداد مساوی میان جهات جغرافیایی توزیع شده است. همچنین، در تعیین حجم نمونه برای جامعه دوم (گردشگران) چون حجم جامعه مشخص نیست از فرمول جامعه آماری مجهول، حجم نمونه محاسبه شده که بر اساس این فرمول ۳۰ نسخه برای گردشگران کندوان در هنگام مطالعه توزیع شده است. برای تجزیه و تحلیل داده‌ها از تحلیل‌های تک متغیره و ضریب همبستگی رتبه‌ای اسپیرمن در محیط نرم افزار SPSS و در مدل معادلات ساختاری از محیط نرم افزاری AMOS نسخه ۲۲ استفاده شده است. به منظور روایی و پایایی پرسش‌نامه، به ترتیب از روایی محتوا (نظر اساتید و کارشناسان گردشگری) و ضریب آلفای کرونباخ که مقدار پایایی ۸۱/ برآورد شد، بهره گرفته شد.

## قلمرو جغرافیایی پژوهش

روستای کندوان از توابع شهرستان اسکو در ۶۲ کیلومتری جنوب غرب شهر تبریز واقع می‌باشد (شکل ۱). این روستا یکی از ۳ روستای صخره‌ای جهان است که موجب جذابیت بی‌نظیر آن شده است. معماری روستای کندوان و جاری بودن زندگی مردم در قالب بافت قدیمی آن یک استثنا در دنیا به حساب می‌آید. آنچه به کندوان هویت باستانی داده وجود ۱۱۷ خانوار و منزل مسکونی در درون توده‌های مخروطی و هرمی شکل صخره‌ای است (Ghanbari et al, 2013: 112).



شکل ۱. موقعیت جغرافیایی محدوده مورد مطالعه (کندوان)

## یافته‌ها و بحث یافته‌های توصیفی

با توجه به داده‌های جمع‌آوری شده، از بین پاسخ دهندگان، ۱۱ نفر مرد یعنی ۳۶/۷ و تعداد ۱۹ نفر یعنی ۶۳/۳ را زنان تشکیل داده‌اند که ۱۶ نفر ۵۳/۳ درصد از پاسخ دهندگان را افراد مجرد و ۱۴ نفر یعنی ۴۶/۷ را افراد متأهل تشکیل می‌دهند. از نظر تحصیلات، ۸ نفر لیسانس، ۷ نفر فوق لیسانس، ۳ نفر فوق دیپلم و ۱ نفر بیسواد بوده‌اند. افراد با تحصیلات ابتدایی و دیپلم هر کدام ۱۳/۳ درصد را به خود اختصاص داده‌اند. بیشترین فراوانی ۱۷ نفر با ۵۶/۷ درصد مربوط به درآمد ۶۰۰ تا ۱۲۰۰ هزار تومان است و طبقه سنی مربوط به رده سنی ۲۰ تا ۴۰ سال بوده که شامل ۴۶ درصد از پاسخ‌دهندگان به پرسش‌نامه بوده است. از نظر تحصیلات ۲۵ نفر از تکمیل کنندگان پرسش‌نامه دارای مدرک تحصیلی لیسانس، ۲۴ درصد دارای مدرک دکتری و ۲۳ درصد زیردیپلم و دیپلم بوده که به ترتیب دارای بیشترین تعداد فراوانی هستند. ۳۴ درصد پاسخ‌دهندگان دارای سابقه کاری ۱۰ تا ۲۰ سال بوده‌اند. هیچ یک از پاسخ دهندگان در گروه درآمدی ۲۴۰۰-۳ میلیون و بیشتر از ۳ میلیون تومان قرار نداشتند. ۷ نفر دارای درآمدی کمتر از ۶۰۰ هزار تومان و ۴ نفر (۱۳/۳ درصد) دارای درآمد ۱۸۰۰-۱۲۰۰ بودند. همچنین، ۲ نفر درآمد ۱۸۰۰ تا ۲۴۰۰ هزار داشتند که ۶/۷ درصد از پاسخ دهندگان را به خود اختصاص داده‌اند. همچنین، با توجه به داده‌های حاصله، ۲۰ درصد به گزینه ۱-۳ روز اقامت در منطقه کندهار پاسخ داده‌اند. ۱۶/۷ درصد به طول اقامت ۴-۷ روز، ۶۳/۳ درصد به گزینه ۸ روز یا بیشتر پاسخ داده‌اند. با توجه به نتایج، بیشترین پاسخ برای هدف از سفر، به گزینه سایر اهداف اختصاص یافته است و ۱۶/۷ درصد پاسخ دهندگان به گزینه تفریح و ۶/۷ درصد به گزینه بازدید دوستان پاسخ داده‌اند.

با توجه به یافته‌های تحقیق، بیشتر بازدید کنندگان با ۳۶/۷ درصد در خانه اقوام و هتل، ۸ نفر در هتل آپارتمان، اقامت داشته‌اند که ۵۰ درصد از طریق دوستان با این منطقه آشنا شده‌اند. ۶/۷ درصد از طریق بروشور، ۱۶/۷ درصد اینترنت و ۲۶/۷ درصد از طریق کتاب در مورد این محل کسب اطلاع کرده‌اند. همچنین، با توجه به داده‌های جمع‌آوری شده، ۴۲ نفر از پاسخ دهندگان مرد است و تعداد ۸ نفر را زنان تشکیل داده‌اند که ۱۵ نفر آن‌ها را افراد مجرد و ۳۵ نفر را افراد متأهل تشکیل می‌دهند. از این بین ۳ نفر لیسانس، ۱۱ نفر دیپلم و سیکل، ۲ نفر فوق دیپلم و ۱۰ نفر بیسواد و ۱۳ نفر دارای تحصیلات ابتدایی بوده‌اند. در نهایت، با توجه به داده‌ها، بیشتر پاسخ دهندگان کارمند دولتی هستند که تعداد آن‌ها ۵۸ نفر از کل پاسخ دهندگان بودند که ۴۸/۳ درصد پاسخ دهندگان را به خود اختصاص داده‌اند. ۱۳ نفر نیز در بخش خصوصی مشغول بکارند که ۱۰/۸ درصد جامعه نمونه را به خود اختصاص داده‌اند. ۹ نفر خانه‌دار بودند که ۷/۵ درصد پاسخ دهندگان را به خود اختصاص داده‌اند. به ترتیب ۱۲ نفر محصل و ۲۸ نفر دارای شغل آزاد بودند که ۲۳/۳ درصد از پاسخ دهندگان را در بر گرفته است که توزیع فراوانی و درصد درآمد پاسخ دهندگان نشان می‌دهد بیشترین فراوانی ۳۸ نفر با ۷۶ درصد مربوط به درآمد کمتر از ۶۰۰ هزار تومان است. ۱۲۰۰-۲۲۶۰۰ نفر دارای درآمدی بین ۶۰۰-۱۲۰۰ هزار تومان بودند. همچنین، با توجه به داده‌های حاصله، بیشتر پاسخ دهندگان بیش از ۲۰ سال در منطقه سکونت دارند که ۸۰ درصد پاسخ دهندگان را در بر می‌گیرند. ۲ نفر از پاسخ دهندگان، ۱-۵ سال، ۳ نفر آن‌ها، ۵-۱۰ سال، ۳ نفر آن‌ها ۱۰-۱۵ سال و ۲ نفر پاسخ دهندگان، ۱۵-۲۰ سال در منطقه اقامت دارند که بیشتر آن‌ها یعنی ۴۵ نفر در منزل شخصی، ۳ نفر در منزل اجاره‌ای، ۱ نفر در منزل سازمانی و ۱ نفر آن‌ها در منزل وقفی سکونت دارند.

## یافته‌های تحلیلی

در این قسمت به تحلیل روابط دو به دوی متغیرها پرداخته شده است. با توجه به این که مقیاس سنجش همه متغیرهای پژوهش حاضر، رتبه‌ای چند ارزشی می‌باشد، برای تحلیل روابط دو به دوی آن‌ها از ضریب همبستگی رتبه‌ای اسپیرمن استفاده شده است.

### تراکم جمعیت و ظرفیت برد اجتماعی و گردشگری جامعه میزبان کندهار

با توجه به جدول (۱)، رابطه تراکم جمعیت و ظرفیت برد اجتماعی و گردشگری جامعه میزبان منطقه کندهار در سطح معنی‌داری ۰/۰۰ تأیید می‌شود؛ به عبارت دیگر با ۹۹ درصد اطمینان می‌توان گفت در جامعه مورد بررسی تراکم جمعیت با ظرفیت برد اجتماعی و گردشگری همراه می‌باشد. این همبستگی مثبت با توجه به مقادیر آن در حد بالا ارزیابی می‌شود.

جدول ۱. نتایج همبستگی تراکم جمعیت و ظرفیت برد اجتماعی و گردشگری جامعه میزبان کندوان

| ظرفیت برد اجتماعی و گردشگری | شرح                 |             |
|-----------------------------|---------------------|-------------|
| ۰/۸۷۱                       | ضریب همبستگی        | تراکم جمعیت |
| ۰/۰۰                        | سطح معنی‌داری (Sig) |             |
| ۵۰                          | تعداد مشاهدات       |             |

### نگرش جامعه میزبان نسبت به توسعه گردشگری و ظرفیت برد اجتماعی و گردشگری از نظر جامعه میزبان در کندوان

با توجه به جدول (۲)، رابطه نگرش جامعه میزبان نسبت به توسعه گردشگری و ظرفیت برد اجتماعی و گردشگری در سطح معنی‌داری ۰/۰۰ تأیید می‌شود؛ به عبارت دیگر با ۹۹ درصد اطمینان می‌توان گفت در جامعه مورد بررسی نگرش جامعه میزبان نسبت به توسعه گردشگری با ظرفیت برد اجتماعی و گردشگری همراه می‌باشد. این همبستگی مثبت با توجه به مقادیر آن در حد بالا در منطقه ارزیابی می‌شود.

جدول ۲. نتایج همبستگی نگرش جامعه میزبان نسبت به توسعه گردشگری و ظرفیت برد اجتماعی و گردشگری کندوان

| ظرفیت برد اجتماعی و گردشگری | شرح                 |   |
|-----------------------------|---------------------|---|
| ۰/۸۶۹                       | ضریب همبستگی        | نگرش جامعه میزبان نسبت به توسعه گردشگری |
| ۰/۰۰                        | سطح معنی‌داری (Sig) |   |
| ۵۰                          | تعداد مشاهدات       |   |

### همبستگی ورود گردشگران و تغییرات فرهنگی از نظر جامعه میزبان کندوان

با توجه به جدول (۳)، ورود گردشگران و تغییرات فرهنگی از نظر جامعه میزبان در کندوان در سطح معنی‌داری ۰/۰۰ تأیید می‌شود؛ به عبارت دیگر با ۹۹ درصد اطمینان می‌توان گفت در جامعه مورد مطالعه، ورود گردشگران و تغییرات فرهنگی همراه می‌باشد. این همبستگی مثبت با توجه به مقادیر آن در حد بالا ارزیابی می‌شود.

جدول ۳. نتایج آزمون همبستگی ورود گردشگران و تغییرات فرهنگی از نظر جامعه میزبان کندوان

| تغییرات فرهنگی | شرح                 |               |
|----------------|---------------------|---------------|
| ۰/۹۱۲          | ضریب همبستگی        | ورود گردشگران |
| ۰/۰۰           | سطح معنی‌داری (Sig) |               |
| ۵۰             | تعداد مشاهدات       |               |

### تحلیل عاملی عوامل مؤثر بر ایجاد و توسعه SMEs در روستاها

پس از جمع‌آوری داده‌ها و وارد کردن آن‌ها در نرم‌افزار SPSS برای بررسی تناسب و کفایت نمونه‌گیری در تحلیل عاملی و همچنین تعیین انسجام درونی داده‌ها از آزمون KMO<sup>۱</sup> و بارتلت<sup>۲</sup> استفاده شد که نتایج آن در جدول (۵) نشان داده شده است.

جدول ۵. آزمون KMO و بارتلت برای بررسی تناسب و کفایت نمونه‌گیری در تحلیل عاملی

| اندازه کفایت نمونه‌گیری KMO |              |              |
|-----------------------------|--------------|--------------|
| ۰/۹۸۴                       | آزمون بارتلت |              |
| ۸۲۰/۱۰۷۱                    | ضریب بارتلت  | آزمون بارتلت |
| ۱/۸۳۴                       | خی‌دو تقریبی |              |
| ۰/۰۰۰                       | sig          |              |
| ۱۹۰                         | درجه آزادی   |              |

1. Kaiser-Myser-Oklin

2. Bartlet Test

### تراکم جمعیت و ظرفیت برد اجتماعی و گردشگری جامعه میهمان کندوان

با توجه به جدول (۵)، رابطه تراکم جمعیت و ظرفیت برد اجتماعی و گردشگری در سطح معنی داری  $0/00$  تأیید می‌شود؛ به عبارت دیگر با ۹۹ درصد اطمینان می‌توان گفت در جامعه مورد بررسی تراکم جمعیت و ظرفیت برد اجتماعی و گردشگری همراه می‌باشد. این همبستگی مثبت با توجه به مقادیر آن در حد بالا ارزیابی می‌شود.

جدول ۵. نتایج آزمون همبستگی تراکم جمعیت و ظرفیت برد اجتماعی و گردشگری جامعه میهمان کندوان

| ظرفیت برد | شرح                 |             |
|-----------|---------------------|-------------|
| ۰/۸۴۵     | ضریب همبستگی        | تراکم جمعیت |
| ۰/۰۰      | سطح معنی داری (Sig) |             |
| ۳۰        | تعداد مشاهدات       |             |

### متغیرهای فردی و زمینه‌ای جامعه میهمان و تغییر در ارزش‌ها از نظر جامعه میهمان کندوان

با توجه به جدول (۶)، رابطه متغیرهای فردی و زمینه‌ای جامعه میهمان و تغییر در ارزش‌ها از نظر جامعه میهمان منطقه در سطح معنی داری  $0/00$  تأیید می‌شود؛ به عبارت دیگر با ۹۹ درصد اطمینان می‌توان گفت در جامعه مورد بررسی متغیرهای فردی و زمینه‌ای جامعه میهمان با تغییر در ارزش‌ها همراه می‌باشد. این همبستگی مثبت با توجه به مقادیر آن در حد بالا ارزیابی می‌شود.

جدول ۶. نتایج آزمون همبستگی متغیرهای فردی و زمینه‌ای جامعه میهمان و تغییر در ارزش‌ها از نظر جامعه میهمان کندوان

| تغییر در ارزش‌ها | شرح                 |                                       |
|------------------|---------------------|---------------------------------------|
| ۰/۹۶۱            | ضریب همبستگی        | متغیرهای فردی و زمینه‌ای جامعه میهمان |
| ۰/۰۰             | سطح معنی داری (Sig) |                                       |
| ۳۰               | تعداد مشاهدات       |                                       |

### همبستگی نحوه برخورد جامعه میزبان بر ظرفیت برد اجتماعی از نظر جامعه میهمان کندوان

با توجه به جدول (۷)، رابطه نحوه برخورد جامعه میزبان بر ظرفیت برد اجتماعی از نظر جامعه میهمان منطقه کندوان از نظر جامعه میهمان منطقه در سطح معنی داری  $0/00$  تأیید می‌شود؛ به عبارت دیگر با ۹۹ درصد اطمینان می‌توان گفت در جامعه مورد بررسی نحوه برخورد جامعه میزبان بر ظرفیت برد اجتماعی از نظر جامعه میهمان منطقه کندوان همراه می‌باشد. این همبستگی مثبت با توجه به مقادیر آن در حد بالا ارزیابی می‌شود.

جدول ۷. نتایج آزمون همبستگی نحوه برخورد جامعه میزبان بر ظرفیت برد اجتماعی از نظر جامعه میهمان کندوان

| ظرفیت برد | شرح                 |                          |
|-----------|---------------------|--------------------------|
| ۰/۸۴۰     | ضریب همبستگی        | نحوه برخورد جامعه میزبان |
| ۰/۰۰      | سطح معنی داری (Sig) |                          |
| ۳۰        | تعداد مشاهدات       |                          |

### رضایت جوامع میزبان از زیرساخت‌ها بر ظرفیت برد اجتماعی گردشگری کندوان

با توجه به جدول (۸)، رابطه رضایت جوامع میزبان از زیرساخت‌ها بر ظرفیت برد اجتماعی گردشگری منطقه در سطح معنی داری  $0/00$  تأیید می‌شود؛ به عبارت دیگر با ۹۹ درصد اطمینان می‌توان گفت در جامعه مورد بررسی رضایت جوامع میزبان از زیرساخت‌ها بر ظرفیت برد اجتماعی گردشگری منطقه کندوان همراه می‌باشد. این همبستگی مثبت با توجه به مقادیر آن در حد بالا ارزیابی می‌شود.

جدول ۸. نتایج آزمون همبستگی رضایت جوامع میزبان از زیرساخت‌ها بر ظرفیت برد اجتماعی گردشگری کندوان

| ظرفیت برد اجتماعی | شرح                 |                                  |
|-------------------|---------------------|----------------------------------|
| ۰/۸۴۶             | ضریب همبستگی        | رضایت جامعه میزبان از زیرساخت‌ها |
| ۰/۰۰              | سطح معنی داری (Sig) |                                  |
| ۳۰                | تعداد مشاهدات       |                                  |

### رضایت گردشگران از زیرساخت‌ها بر ظرفیت برد اجتماعی گردشگری کندوان

با توجه به جدول (۹)، رابطه رضایت گردشگران از زیرساخت‌ها بر ظرفیت برد اجتماعی گردشگری منطقه در سطح معنی‌داری ۰/۰۰ تأیید می‌شود؛ به عبارت دیگر با ۹۹ درصد اطمینان می‌توان گفت در جامعه مورد بررسی رضایت گردشگران از زیرساخت‌ها بر ظرفیت برد اجتماعی گردشگری منطقه کندوان همراه می‌باشد. این همبستگی مثبت با توجه به مقادیر آن در حد بالا ارزیابی می‌شود.

جدول ۹. نتایج آزمون همبستگی رضایت گردشگران از زیرساخت‌ها بر ظرفیت برد اجتماعی گردشگری کندوان

| ظرفیت برد اجتماعی | شرح                 |                              |
|-------------------|---------------------|------------------------------|
| ۰/۹۲۳             | ضریب همبستگی        | رضایت گردشگران از زیرساخت‌ها |
| ۰/۰۰              | سطح معنی داری (Sig) |                              |
| ۳۰                | تعداد مشاهدات       |                              |

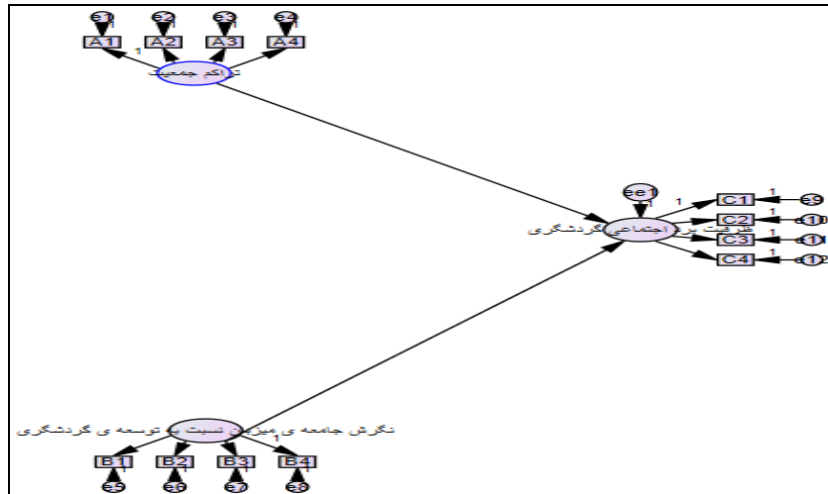
### مدل ساختاری و آزمون فرضیه‌ها

در این پژوهش جهت تحلیل چند متغیره و آزمون فرضیه‌های تحقیق از مدل‌بانی معادلات ساختاری استفاده شده است. در این پژوهش با سنجش برخی متغیرهای مشاهده شده با ابزار پرسش‌نامه که توسط گردشگران و جامعه میزبان تکمیل شده است، با استفاده از محیط نرم‌افزاری آموس، روابط ساختاری بین آن‌ها محاسبه شده است. نتایج آزمون فرضیه‌های تحقیق نیز در جداول آزمون فرضیه‌های تحقیق آمده است که در این جداول مقدار  $p$  و  $t$  و بزرگی رابطه متغیرها (ضریب مسیر) آورده شده است. با توجه به کوچکتر بودن ارزش  $P$  در تمامی آزمون‌های فرضیه‌ها، احتمال قرار گرفتن ارزش  $t$  در محدوده معنی‌داری، کوچکتر از ۰/۰۰۱ بوده و وزن رگرسیونی متغیرهای مستقل در پیش‌بینی متغیر وابسته، به طور معنی‌داری در سطح ۰/۰۰۱، متفاوت از صفر است؛ در نتیجه، هیچکدام از فرضیه‌ها رد نمی‌شوند. مقدار ضریب مسیر نشان دهنده میزان اثرگذاری متغیر مستقل بر متغیر وابسته است.

**مدل ۱ جامعه میزبان:** در شکل (۲)، متغیرهای تراکم جمعیت، ظرفیت برد اجتماعی گردشگری و نسبت به توسعه گردشگری، متغیرهای پنهان پژوهش می‌باشند و این متغیرها توسط متغیرهای آشکار قابل سنجش و بررسی می‌باشند که با توجه به نرم افزار استفاده شده، رابطه ساختاری آن‌ها قابل مشاهده می‌باشد. با توجه به مدل زیر، متغیرهای تراکم جمعیت، نسبت به توسعه گردشگری بر ظرفیت برد اجتماعی گردشگری تأثیر می‌گذارند.

با توجه به کوچکتر بودن ارزش  $P$  در آزمون‌های فرضیه‌های، هیچکدام از فرضیه‌ها رد نمی‌شوند. مقدار ضریب مسیر نشان دهنده میزان اثرگذاری متغیر مستقل بر متغیر وابسته است. با توجه به نتایج تحلیل‌های آزمون فرضیه، میزان اثرگذاری تراکم جمعیت بر ظرفیت برد اجتماعی گردشگری ۰/۴۶۰، میزان اثرگذاری نگرش جامعه میزبان نسبت به توسعه گردشگری بر ظرفیت برد اجتماعی گردشگری، ۰/۲۵۴ است. بنابراین، با توجه به جدول (۱۰)، میزان اثرگذاری نگرش جامعه میزبان نسبت به توسعه گردشگری بر ظرفیت برد اجتماعی گردشگری، کمتر از تأثیر تراکم جمعیت بر ظرفیت برد می‌باشد.



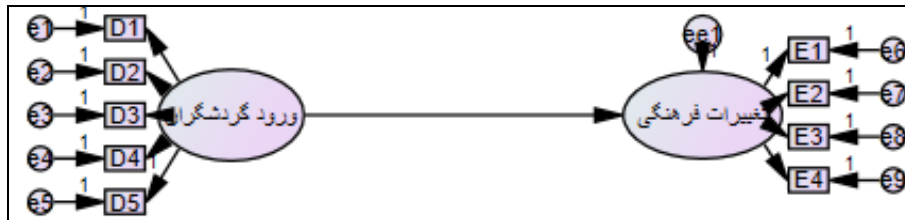


شکل ۲. مدل ساختاری تحقیق

جدول ۱۰. آزمون فرضیه‌های تحقیق

| نتیجه | P     | t-value | ضریب مسیر | مسیر  |
|-------|-------|---------|-----------|---|
| تأیید | ۰/۰۰۰ | ۸/۴۸۰   | ۰/۴۶۰     | تأثیر مثبت تراکم جمعیت بر ظرفیت برد اجتماعی گردشگری                             |
| تأیید | ۰/۰۰۰ | ۴/۱۸۲   | ۰/۲۵۴     | تأثیر مثبت نگرش جامعه میزبان نسبت به توسعه گردشگری بر ظرفیت برد اجتماعی گردشگری |

**مدل ۲ جامعه میزبان:** در شکل (۳)، متغیرهای ورود گردشگران و تغییرات فرهنگی، متغیرهای پنهان پژوهش می‌باشند و این متغیرها توسط متغیرهای آشکار قابل سنجش و بررسی می‌باشند. که با توجه به نرم افزار استفاده شده، رابطه ساختاری آن‌ها قابل مشاهده می‌باشد.



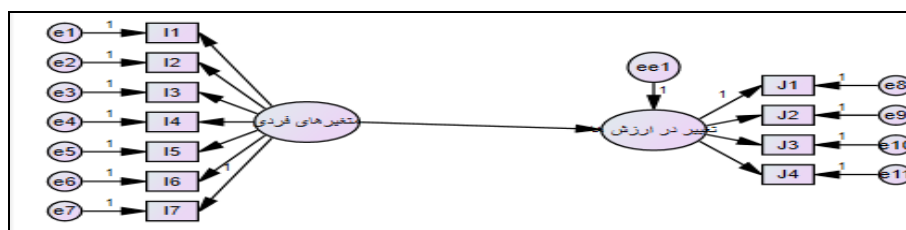
شکل ۳. مدل ساختاری تحقیق

با توجه به کوچکتر بودن ارزش P در آزمون فرضیه‌ها، فرضیه رد نمی‌شوند. مقدار ضریب مسیر نشان دهنده میزان اثرگذاری متغیر مستقل بر متغیر وابسته است. با توجه به نتایج تحلیل‌های آزمون فرضیه، میزان اثرگذاری ورود گردشگران بر تغییرات فرهنگی، ۱/۰۲۲ است. یعنی با افزایش یک واحد ورود گردشگران، تغییرات فرهنگی بیشتر از یک واحد افزایش می‌یابد.

جدول ۱۱. آزمون فرضیه‌های تحقیق

| نتیجه | P     | t-value | ضریب مسیر | مسیر                                       |
|-------|-------|---------|-----------|--|
| تأیید | ۰/۰۰۰ | ۲۲/۸۵۱  | ۱/۰۲۲     | تأثیر مثبت ورود گردشگران بر تغییرات فرهنگی |

**مدل ۳ جامعه میزبان:** در شکل (۴)، متغیرهای فردی پژوهش و تغییر در ارزش‌ها، متغیرهای پنهان پژوهش می‌باشند و این متغیرها توسط متغیرهای آشکار قابل سنجش و بررسی می‌باشند. که با توجه به نرم افزار استفاده شده، رابطه ساختاری آن‌ها قابل مشاهده می‌باشد. با توجه به مدل زیر، متغیرهای فردی پژوهش بر تغییر در ارزش‌ها در جامعه میزبان روستای کندوان تأثیر می‌گذارند.



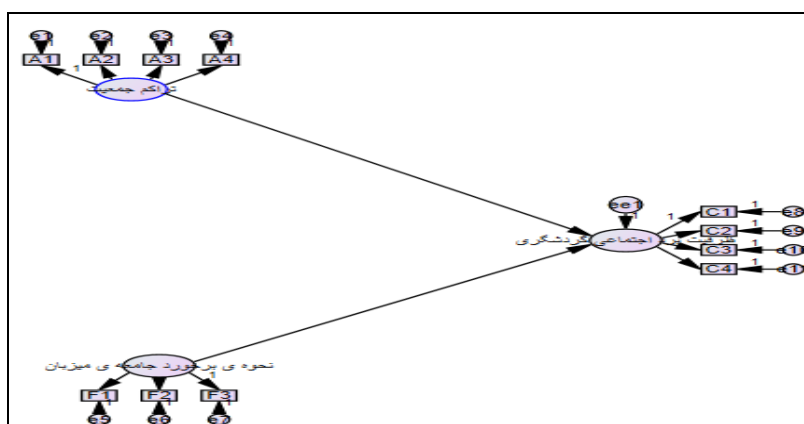
شکل ۴. مدل ساختاری تحقیق

با توجه به کوچکتر بودن ارزش P، فرضیه رد نمی‌شود. مقدار ضریب مسیر نشان دهنده میزان اثرگذاری متغیر مستقل بر متغیر وابسته است. با توجه به نتایج تحلیل‌های آزمون فرضیه، میزان اثرگذاری متغیرهای فردی بر تغییر در ارزش‌ها، ۱/۴۶۵ است. یعنی با افزایش یک واحد متغیرهای فردی، تغییرات فرهنگی به اندازه بیش از ۱ واحد افزایش می‌یابد.

جدول ۱۲. آزمون فرضیه‌های تحقیق

| مسیر   | ضریب مسیر | t-value | P     | نتیجه |
|--|-----------|---------|-------|-------|
| تأثیر مثبت متغیرهای فردی بر تغییر در ارزش‌ها | ۱/۴۶۵     | ۱۴/۴۸۱  | ۰/۰۰۰ | تأیید |

**مدل ۱ میهمان:** در شکل (۵)، متغیرهای تراکم جمعیت، نحوه برخورد جامعه میزبان و ظرفیت برد اجتماعی گردشگری، متغیرهای پنهان پژوهش می‌باشند که رابطه ساختاری آن‌ها قابل مشاهده می‌باشد. بدین معنی که دو متغیر تراکم جمعیت و نحوه برخورد جامعه میزبان، بر ظرفیت برد اجتماعی گردشگری تأثیر دارد.



شکل ۵. مدل ساختاری تحقیق

با توجه به کوچکتر بودن ارزش P در آزمون فرضیه‌ها، احتمال قرار گرفتن ارزش t در محدوده‌ی معنی‌داری، کوچکتر از ۰/۰۰۱ بوده و وزن رگرسیونی متغیرهای مستقل در پیش‌بینی متغیر وابسته، به طور معنی‌داری در سطح ۰/۰۰۱، متفاوت از صفر است؛ در نتیجه، هیچکدام از فرضیه‌ها رد نمی‌شوند. با توجه به نتایج تحلیل‌های آزمون فرضیه، میزان اثرگذاری تراکم جمعیت بر ظرفیت برد اجتماعی گردشگری ۰/۷۶۱، میزان اثرگذاری نحوه برخورد جامعه میزبان نسبت به توسعه گردشگری بر ظرفیت برد اجتماعی گردشگری، ۰/۴۷۹ است. بنابراین، با توجه به جدول، تأثیر تراکم جمعیت بر ظرفیت برد اجتماعی گردشگری بیشتر از میزان اثرگذاری نحوه برخورد جامعه میزبان نسبت به توسعه گردشگری بر ظرفیت برد اجتماعی گردشگری، می‌باشد.

جدول ۱۳. آزمون فرضیه‌های تحقیق

| مسیر   | ضریب مسیر | t-value | P     | نتیجه |
|--|-----------|---------|-------|-------|
| تأثیر مثبت تراکم جمعیت بر ظرفیت برد اجتماعی گردشگری              | ۰/۷۶۱     | ۱۰/۴۸۲  | ۰/۰۰۰ | تأیید |
| تأثیر مثبت نحوه برخورد جامعه میزبان بر ظرفیت برد اجتماعی گردشگری | ۰/۴۷۹     | ۷/۸۶۹   | ۰/۰۰۰ | تأیید |

**مدل ۲ میهمان:** در شکل (۶)، متغیرهای فردی پژوهش و تغییر در ارزش‌ها، متغیرهای پنهان پژوهش می‌باشند و این متغیرها توسط متغیرهای آشکار قابل سنجش و بررسی می‌باشند که با توجه به نرم افزار استفاده شده، رابطه ساختاری آن‌ها قابل مشاهده می‌باشد. با توجه به مدل زیر، متغیرهای فردی پژوهش بر تغییر در ارزش‌ها در جامعه میهمان منطقه کندوان تأثیر می‌گذارند.



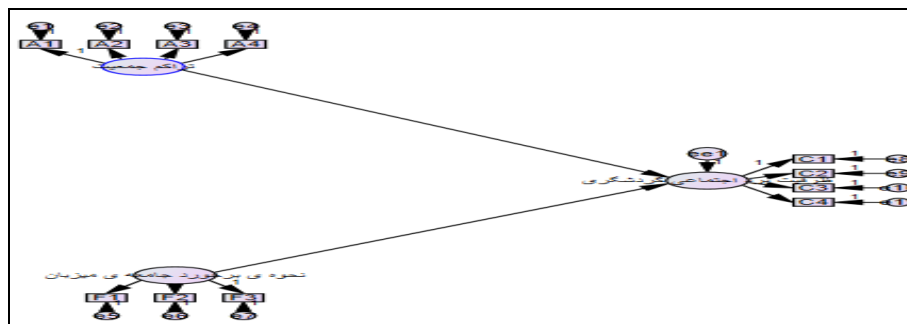
شکل ۶. مدل ساختاری تحقیق

مقدار ضریب مسیر نشان دهنده میزان اثرگذاری متغیر مستقل بر متغیر وابسته است. با توجه به نتایج تحلیل‌های آزمون فرضیه، میزان اثرگذاری متغیرهای فردی بر تغییر در ارزش‌ها،  $۰/۷۳۷$  است. یعنی با افزایش یک واحد متغیرهای فردی، تغییرات فرهنگی به همان اندازه افزایش می‌یابد.

جدول ۱۴. آزمون فرضیه‌های تحقیق

| نتیجه | P       | t-value  | ضریب مسیر | مسیر   |
|-------|---------|----------|-----------|--|
| تأیید | $۰/۰۰۰$ | $۱۰/۱۶۰$ | $۰/۷۳۷$   | تأثیر مثبت متغیرهای فردی بر تغییر در ارزش‌ها |

**مدل تلفیقی:** در شکل (۷)، متغیرهای رضایت جوامع میزبان از زیرساخت‌ها، رضایت گردشگران از زیرساخت‌ها و ظرفیت برد اجتماعی گردشگری، متغیرهای پنهان پژوهش می‌باشند که رابطه ساختاری آن‌ها قابل مشاهده می‌باشد. بدین معنی که دو متغیر رضایت جوامع میزبان از زیرساخت‌ها، رضایت گردشگران از زیرساخت‌ها، بر ظرفیت برد اجتماعی گردشگری تأثیر دارد.



شکل ۷. مدل ساختاری تحقیق

با توجه به کوچکتر بودن ارزش P در آزمون فرضیه‌ها، احتمال قرار گرفتن ارزش t در محدوده معنی داری، کوچکتر از  $۰/۰۰۱$  بوده و وزن رگرسیونی متغیرهای مستقل در پیش‌بینی متغیر وابسته، به طور معنی داری در سطح  $۰/۰۰۱$ ، متفاوت از صفر است؛ در نتیجه، هیچکدام از فرضیه‌ها رد نمی‌شوند. با توجه به نتایج تحلیل‌های آزمون فرضیه، میزان اثرگذاری رضایت جوامع از زیرساخت‌ها بر ظرفیت برد اجتماعی گردشگری  $۱/۴۸۰$  است. بنابراین، با توجه به جدول، تأثیر رضایت جوامع میزبان از زیرساخت‌ها بر ظرفیت برد اجتماعی گردشگری، بیشتر از میزان اثرگذاری رضایت گردشگران از زیرساخت‌ها بر ظرفیت برد اجتماعی گردشگری می‌باشد.

جدول ۱۵. آزمون فرضیه‌ها تحقیق

| نتیجه | P       | t-value | ضریب مسیر | مسیر   |
|-------|---------|---------|-----------|--|
| تأیید | $۰/۰۲۳$ | $۲/۲۶۸$ | $۰/۵۱۷$   | تأثیر مثبت رضایت جوامع میزبان از زیرساخت‌ها بر ظرفیت برد اجتماعی گردشگری |
| تأیید | $۰/۰۰۰$ | $۵/۴۰۶$ | $۱/۴۸۰$   | تأثیر مثبت رضایت گردشگران از زیرساخت‌ها بر ظرفیت برد اجتماعی گردشگری     |

## نتیجه‌گیری

کارآفرینی روستایی راهکاری جدید در نظریه‌های توسعه برای توانمندسازی و ظرفیت‌سازی در مناطق روستایی با هدف کاهش شکاف شهر - روستا، ایجاد برابری اقتصادی، اجتماعی، محیطی و نهادی است و ابزار مهم در رسیدن به توسعه پایدار به شمار می‌آید. در این پژوهش ابتدا ۳۸ متغیر تاثیر گذاری بر موضوع تحقیق شناسایی شد. از این تعداد متغیر، بعد از تحلیل آماری و شمولیت عنوان متغیرها، جمعاً ۲۰ متغیر مؤثر بر ایجاد و توسعه شرکت‌های کوچک و متوسط (SMEs) در روستاها شناسایی شدند که پس از به‌کار بردن تحلیل عاملی، برای تعیین تعداد عوامل از روش کیسر استفاده شد. برپایه این ملاک، ۴ عامل دارای ارزش ویژه بالای ۱ شناسایی و به‌عنوان عوامل قابل استخراج تعیین شدند. با توجه به شاخص‌های آماری با استفاده از روش تحلیل عوامل اصلی، این ۴ عامل در مجموع ۰/۷۵۳۱ درصد از واریانس کل متغیرها را توانستند تبیین کنند. با مشخص شدن بار عاملی متغیرها بعد از چرخش واریماکس، می‌توان نسبت به تعیین عوامل و متغیرهای تعیین‌کننده آن و میزان همبستگی متغیرهای هر یک از عوامل (بار عاملی) اقدام کرد. در جدول (۸) با تفکیک عوامل، میزان همبستگی متغیرها نشان داده شده است.

نتایج حاصل از تحقیق نشان می‌دهد که نگرش جامعه میزبان، میزان رضایت گردشگران و میزبانان، نحوه برخورد میزبان و تراکم جمعیت به طور مستقیم بر ظرفیت برد اجتماعی گردشگری مؤثر است. همچنین، میزان ورود گردشگران بر رفتار جامعه میزبان به طور مستقیمی تأثیرگذار است. متغیرهای فردی و اجتماعی نیز بر تغییر ارزش‌های جامعه به طور مستقیمی تأثیر می‌گذارد. این تحقیق از متغیرهای نگرش جامعه میزبان، میزان رضایت گردشگران و میزبانان، نحوه برخورد میزبان و تراکم جمعیت برای سنجش ظرفیت برد اجتماعی استفاده کرده است. همچنین از میزان ورود گردشگر برای سنجش رفتار میزبانان و از متغیرهای فردی و زمینه‌ای پرسش‌شوندگان برای سنجش تغییرات در ارزش‌های جامعه میزبان بهره گرفته است. در بین متغیرهای تحقیق بیشترین تأثیر را میزان رضایت گردشگران و جوامع میزبان از زیرساخت‌ها بر تعیین ظرفیت برد اجتماعی گردشگری دارد که با توجه به ضریب مسیر بیشتر از یک، با هر واحد تغییر، در میزان رضایت گردشگران، بیشتر از یک واحد ظرفیت برد اجتماعی گردشگری تغییر خواهد کرد. با توجه به نتایج تحلیل‌های آزمون فرضیه، میزان اثرگذاری نگرش جامعه میزبان بر ظرفیت برد اجتماعی گردشگری از نظر جامعه میزبان، ۰/۲۵۴، همچنین، میزان اثرگذاری نگرش جامعه میزبان بر ظرفیت برد اجتماعی گردشگری از نظر جامعه میهمان در کندوان، ۰/۴۷۹، اثر ورود گردشگران و تغییرات فرهنگی بویژه در سبک زندگی بر رفتار اجتماعی در جامعه میزبان در منطقه، ۱/۰۲۲، میزان اثر میزبان رضایت جوامع میزبان از زیرساخت‌ها بر تعیین ظرفیت برد اجتماعی گردشگری در کندوان، ۱/۴۸۰، میزان اثر میزبان رضایت گردشگران از زیرساخت‌ها بر تعیین ظرفیت برد اجتماعی گردشگری، ۰/۵۱۷، اثر متغیرهای فردی و زمینه‌ای جامعه میزبان بر تغییر در ارزش‌ها از نظر جامعه میزبان ۱/۴۶۵، بدین ترتیب نیز اثر متغیرهای فردی و زمینه‌ای جامعه میزبان بر تغییر در ارزش‌ها از نظر جامعه میهمان ۰/۷۲۷ و در نهایت اثر تراکم جمعیت بر ظرفیت برد اجتماعی گردشگری از نظر جامعه میزبان ۰/۴۶۰ است و اثر تراکم جمعیت بر ظرفیت برد اجتماعی گردشگری از نظر جامعه میهمان ۰/۷۶۱ است.

## References

- Abbaszadeh Tehrani, N. (2008). Integration of Concepts of Boundary Capacity in the Urban Planning and Management Process (Case Study: Development of Spatial Indicators of Waste Production in Tehran Metropolis). *Journal of Environmental Science*, 6(2), 87-104. (In Persian)
- Afrakhte, H., & Khodayi, B. (2011). Organization of Tourism in Urban Resorts in Accordance with Environmental Capacity. *Journal of Applied Geosciences Research*, 17(20), (In Persian)
- Azkiya, M., Darban Astane, A. (2003). *Applied Research Methods*. Volume I, Tehran: Keyhan Publishing. (In Persian)
- Buckly, p., & Bukly, R. (1999). An Ecological Perspective on Carrying Capacity. *Annals of Tourism Research*, 26(3), 705-708.
- Burtenshaw, D., Bateman, M., & Ashworth, G. (1991). *The European City: A Western Perspective*. London: David Fulton Publishers.

- Chamberlain, K. (1997). *Carrying Capacity in UNEP Industry and Environment*. No.8 (January - June).
- Clark, J. (1997). *Coastal Zone Management Handbook*. Boca Raton: Lewis Publishers.
- Clifford, G. (1995). What Tourism Managers Need to Know? *Paper Based on a Practical Guide to the Development and Use of Sustainable Tourism. In Proceeding of the World Conference on Sustainable Tourism, Lanzarote, Book 4.*
- Coccosis, H., & Mexa, A. (2004). *The Challenge of Tourism Carrying Capacity Assessment*. Aldershot: Ashgate Publishing.
- Costa, C. (2001). An Emerging Tourism Planning Paradigm? A Comparative Analysis Between Town and Tourism Planning. *International Journal of Tourism Research*, 3, 425-441.
- Crouch, G. (1994). *Destination Competitive-ness*. Annual Conference of Administrative Science, Canada, June 25-28.
- Doxey, G. (1975). *A Causation Theory of Visitor-Resident Irritants; Methodology and Research Inferences. [Conceptual, Theory]*. The impact of tourism; sixth annual conference proceedings, 195-198.
- Garrigo, S., Fernando J., Narangajavana, y., & Daniel Palacios, M. (2004). Carrying Capacity in The Tourism Industry: a Case Study of Hengistbury Head. *Tourism Management*, Vol. 25.
- Gets, D. (1987). Carrying Capacity to Absorb Tourism- Concepts and Implications for Strategic Planning. *Annals of Tourism Research*, 10(2), 239-263.
- Getz, D., (1994). Residents' Attitudes Towards Tourism. *Tourism Management*, 15(4), 247-258.
- Ghaderi, Z. (2004). *Principles of Sustainable Development of Rural Tourism*. Tehran: Municipal Organization of Iran.
- Ghanbari, A., Hejazi, M., & Ghanbari, M. (1392). Assessing the potential of land for tourism in geomorphologic locations in the Kandovan village. *Quarterly Journal of Housing and Rural Environment*, 32(141), 109-119. (In Persian)
- Golduz, S., & Makhdoom, M. (2009). Estimating the acceptance capacity of Social-Psychological of Tourism in Holiest and High Energy Places (Case Study: Towht of Solomon of Iran). *Journal of Environmental Studies*, 35(51), 37-44. (In Persian)
- Gunn, Clare A. (2002). *Tourism Planning*. Rout ledge.
- Hall M.C., & Lew A. A. (eds.), (1998). *Sustainable Tourism. A Geographical Perspective*.
- Hassanpour, M., Ahmadi, Z., Eliasi, H. (2010). Determination of tourism acceptance capacity in desert and desert regions of Iran Case study: Shahdad, Maranjab-Bandarig and Egypt-Farahzad. *Journal of Tourism Studies*, 5(14), 177-197. (In Persian)
- Heydari Chiane, R. (2008). *The Basics of Tourism Policy Planning*. First Edition, Tehran: Publication. (In Persian)
- Hovinen, G. R. (1982). Visitor Cycles, Outlook for Tourism in Lancaster County. *Annals of Tourism Research*, 9(2), 2-11.
- Inskeep, E. (1997). *Tourism caring capacity study of Gad, In National and Regional Tourism Planning*. London: Routledge.
- Inskeep, E. (1991). *Tourism Planning: An Integrated and Sustainable Development Approach*. New York: Van Nostrand Reinhold.
- Lawson, S.R. (2003). Proactive Monitoring and Adaptive Management of Social Carrying Capacity in Arches National Park: an Application of Computer Simulation Modeling, *Journal of Environmental Management*. 68(3), 305-313.
- Makhdoom, M. (1373). *Park Design and Engineering*. Leaflet of Tehran University.
- Makhdoom, M. (1385). Carrying Capacity, Ph.D dissertation on Environmental Planning, Faculty of Environment, University of Tehran.
- Mathieson, A., & Wall, G. (1982). *Tourism: Economic, physical and social impacts*. London: Longman.
- McCool S.F., & Lime, D.W. (2000). Tourism Carrying Capacity: Tempting Fantasy or Useful Reality? *Journal of Sustainable Tourism*, 9(5), 372-388.

- McCool, S.F., (1994). Planning for sustainable nature dependent tourism development: The Limits of Acceptable Change system. *Tourism Recreation Research*, 19(2), 51-55.
- Meadows, D. H., D. L. Meadows & Ronders, J. (1992). *Beyond the Limits, Confronting Global Collapse, Envisioning a Sustainable Future*, Chelsea: Green, Post Mills.
- Noherlli, D., & Rezaie, S. (2002). Investigation and introduction of recreational range capacity. *Journal of Environmental Studies*, 29, 66-83. (In Persian)
- Oh, Kyshik. (1998). Visual Threshold Carrying Capacity (VTCC) in Urban Landscape Management: A Case Study of Seoul, Korea. *Landscape and Urban Planning*, 39, 283-294.
- O'Reilly, A.M. (1986). Tourism Carrying Capacity. Concepts and Issues. *Tourism Management* 7(3), 254-258.
- Prato, T. (2001). Modeling Carrying Capacity for National Parks. *Ecological Economics*, 39, 321-331.
- Rahnamaei, M.T., Farhoudi, R., Dietaman, A., & Ghadami, M. (2008). Investigating the Tolerance Capacity of the Tourism Destination Region With Emphasis on the Host Country (Case Study of the City of Kellarsht). *Human Geography Research*, 40(66), 17-33. (In Persian)
- Saveriades, A. (2000). Establishing the Social Tourism Carrying Capacity for the Tourist Resorts of the East Coast of the Republic of Cyprus. *Tourism Management*, 21(2), 147-156.
- Seifoldini, F., & Shorjeh, M. (2011). Modeling the Stretching Capacity and Management of Historical Works in Tourism Areas Case Study: The Anahita Temple of Kangavar City. *Journal of Tourism Studies*, 6(15), 137-177. (In Persian)
- Seifoldini, F., Shabanifard, M., Hosseini, A., & Rashidi, M. (2010). Measuring the Urban Tourism Capacity Based on the Behavioral Pattern of Tourists and the Host Country, Case Study: Isfahan City. *Human Geographic Research*, 42(71), 67-87. (In Persian)
- Shabani Fard, M., Pourahmad, A., Hosseini, A., Rashidi, M. (2009). An Investigation of Urban Tourism Capacity and Modeling of Sustainable Tourism Cities from Physical Dimensions (Case Study of Tehran Region 11). *Journal of Applied Research of Geographic Sciences*, 9(9), 47-74. (In Persian)
- Shayesteh, Kamran; Makhdoom, Majid; Yavari; Ahmad Reza; Sharifi; Morteza; Jafari; Hamid Reza, (2011). Recreational Management Program, a Tool for Using the Concept of Capacity in Sustainable Management of Recreational Areas. *Environmental Studies*, 2(3), 65-76. (In Persian)
- Shelby, B., & T. A., Heberlein (1986). *Carrying Capacity in Recreation Setting*. Corvallis or Oregon State University Press.
- Stankey, G. H et al., (1990). *The Limits of Acceptable Change (LAC) System for Wilderness Planning*. USDA Forest Service General Technical Report INT- 176.
- Sun, D., & Wash. (1998). Review of Studies on Environmental Impacts of Recreation and Tourism in Australia. *Journal of Environmental Management*, 53(4), 333-360.
- Wagar, J.A. (1964). *The Carrying Capacity for Wildlands for Recreation*. Forest Science Monograph. Washington DC: Society of American Foresters.
- Wolters, V. (1991). *Biological Processes in Two Beech Forest Soils Treated With Simulated Acid Rain - A Laboratory Experiment With Lsotoma Tigrina (Insecta, Collembola)*. *Soil Biology and Biochemistry*, 23(4), 381-390.

**How to cite this article:**

Ghanbari, A. (2020). Capacity of Tourism in Kandovan Vilage, East Azarbayjan Province. *Journal of Studies of Human Settlements Planning*, 15(2), 613-628.  
[http://jshsp.iaurasht.ac.ir/article\\_672816.html](http://jshsp.iaurasht.ac.ir/article_672816.html)

## Assessing the capacity of the social board Tourism in Kandovan Vilage, East Azarbayjan Province

Abolfazl Ghanbari \*

Associate Professor, Dep. of Geographical Research, University of Tabriz, Tabriz, Iran

Received: 10 February 2019

Accepted: 04 January 2018

### EXTENDED ABSTRACT

#### Introduction

Tourism has different effects in geographic space, with positive and negative effects on tourism destination. Determine the carrying capacity is an important factor for developing tourist facilities. If the quality of the environment does not meet the expectations of tourists, they may change their travel pattern. Since utilizing the tourism capabilities of each region can provide dynamic lands for the development of that area, the analysis and assessment of these capabilities will be necessary in practice with the respect of environmental issues. The growing needs of the urban population to recreational and recreational areas on the one hand, and the displacement of thousands of tourists throughout the year on the other, as well as the unwieldy pressure on the environment, will reveal the importance of the subject. World Tourism Organization's carrying capacity "level of visitor use an area that can accumulate in that no destruction or irreversible ecological changes to ecosystems within the region does not produce" defines. The social carrying capacity can be objectively from the standpoint of tourists from displaying the tolerance level of the host population for the presence and behavior of tourists in the area of destination, or could be subjectively as the degree of concentration users (tourists) by no longer accepted is determined. Or it can be mentally conceived as the degree of user density (tourists) accepted by others. Social capacity comes when local residents do not want tourists elsewhere, they endanger the environment, damage local culture, or crowd out of people from local work. In some places, the negative effects of many tourists make permanent residents hate tourists from all walks of life. Doxy (1975), predicted a change in the perceptions and behavior of the inhabitants in response to tourists using indicator of the progress of sense of satisfaction, enthusiasm and hope for anxiety and agony. With a glimpse of the study area, Kandovan is observed, considering the growing trend of tourist admission, acceptance and presence of tourists, regardless of the area's carrying capacity, or at least measures to control tourists to this area have not been considered. If the necessary measures are not taken into account, considering the different socioeconomic and ecological conditions of the area and the determination of the resources available for optimal utilization, one should expect the destruction of this area as soon as possible. Therefore, in line with the current research, the general question is presented in this article as to whether the attraction of tourists in the studied area is considered to be the carrying capacity, especially the social carrying capacity.

#### Methodology

The research method is descriptive-analytic. To do this research, among the households of Kandovan village in 2012, documentary, survey and questionnaire tools were used. The survey was conducted through a random sampling of 80 people (community and guest community) from the Kandovan region, obtained through the Cochran formula. It should be noted that for

\*Corresponding author:

Email: a\_ghanbari@tabrizu.ac.ir

the host society, according to the Cochran formula, 19 to increase the precision of the measuring device and reduce the sampling error, a statistical sample of 19 to 50 distributed equally among geographical directions. Also, in determining the sample size for the second community (tourists), because of the size of the community, it is not clear from the formulas of the unknown statistical society, the sample size is calculated, based on this formula, 30 copies are distributed to tourists in Kandovan during the study. To analyze the data, one-variable analyzes and Spearman's correlation coefficient was used in SPSS software and in the structural equation model of AMOS version 22 software environment. To assess the validity and reliability of the questionnaire, content validity (opinion of professors and tourism experts) and Cronbach's alpha coefficient, which estimated the reliability of /81, were used respectively.

### Results and discussion

In this study, multivariate analysis and structural equation modeling was used to test hypotheses. In this study, by measuring some of the observed variables with the questionnaire's tool completed by the tourists and the community of society, by using of the Amos software environment, structural relationships between them are calculated. The test results of the research hypothesis show that given the smaller value of P in all hypotheses tests, the probability of finding t in a significant range is less than 0.001 and the regression weights of independent variables in the prediction of the dependent variable significantly You are at a level of 001/0, different from zero; As a result, none of the hypotheses is rejected. The value of the path coefficient indicates the effect of the independent variable on the dependent variable. Also, the results of the research show that the attitude of the host community, the level of satisfaction of tourists and hosts, the way the hosts deal and population density directly effect of the social carrying capacity of tourism. Also, the arrival rate of tourists directly affects the behavior of the host community. Individual and social variables also affect the change in community values directly. This research has used the variables of host community attitudes, the degree of satisfaction of tourists and hosts, how hosts deal and population density to measure social carrying capacity. Also, the amount of entry for the tourists to measure the behavior of hosts and the individual and field variables of the respondents to measure changes in the values of the host society has been used. Among the research variables, the greatest effect is the level of satisfaction of tourists and host societies with infrastructure on determining the social carrying capacity of tourism, which according to the path coefficient of more than one, with each change unit, in terms of satisfaction of tourists, more than one unit of social carrying capacity of tourism will change.

### Conclusion

The results show that the effectiveness of the host society's attitude to tourism social carrying capacity of the host society in the region of Kandovan, /254, which has less impact on the variables on each other. The impact of tourist arrivals and cultural changes in lifestyle, particularly social behavior in society 1/022 host and the host communities' satisfactory effect of determining the carrying capacity of social infrastructure on tourism, is 1/480. The impact of satisfaction tourists determining the carrying capacity of the social infrastructure of tourism, /517 and the effects of individual variables and changes in underlying values of the host society of the host society is 1/465. Thus, the effect of individual variables and the underlying host society's changing values of society /727 guests and finally the effect of population density on tourism social carrying capacity of the host society /460 and the effect of population density on tourism social carrying capacity in terms of society's guests /761.

**Key words:** Social Carrying Capacity of Tourism, Structural Equation Modeling (SEM), Kandovan