

فصلنامه علمی- پژوهشی مطالعات برنامه‌ریزی سکونتگاه‌های انسانی  
دوره ۱۴، شماره ۲ (پیاپی ۴۷)، تابستان ۱۳۹۸  
شاپای چاپی ۵۹۶۸-۲۵۳۸ شاپای الکترونیکی ۵۹۵۵-۲۵۳۸  
<http://jshsp.iaurasht.ac.ir>

مقاله پژوهشی  
صص. ۲۹۳-۳۰۴

## تبیین عوامل موثر بر جاذبه‌های گردشگری شهرستان صومعه‌سرا با استفاده از مدل تحلیلی سلسله مراتبی

عفت ضیا- دانشجوی دکتری جغرافیا و برنامه‌ریزی روستایی، واحد یادگار امام خمینی (ره) شهر ری، دانشگاه آزاد اسلامی، تهران، ایران  
علیرضا استعلاجی\* - استاد گروه جغرافیا، واحد یادگار امام خمینی (ره) شهر ری، دانشگاه آزاد اسلامی، تهران، ایران  
نصراله فلاح‌تبار - دانشیار گروه جغرافیا، واحد یادگار امام خمینی (ره) شهر ری، دانشگاه آزاد اسلامی، تهران، ایران  
مجید ولی شریعت پناهی - دانشیار گروه جغرافیا، واحد یادگار امام خمینی (ره) شهر ری، دانشگاه آزاد اسلامی، تهران، ایران

تاریخ پذیرش: ۱۳۹۸/۰۶/۲۰

تاریخ دریافت: ۱۳۹۷/۰۶/۰۹

### چکیده

امروزه صنعت گردشگری به عنوان سیستم پویا و فراگیر، همه ارکان وجودی یک جامعه و سیستم جهانی را در بر گرفته است. توریسم از بزرگترین صنایع دنیا و وابسته به بخش عمده‌ای از اقتصاد جهانی، پدیده‌ای است که از تحرک بالایی در تغییرات اقتصادی، سیاسی، اجتماعی و محیطی برخوردار است که با اثر گذاری بر بنیان‌های اقتصادی، اجتماعی، و محیطی، اثرات و پیامدهای گوناگونی را در پی دارد. از مسائل و مشکلات بخش گردشگری در ایران نبود جایگاه بخش گردشگری در نظام برنامه ریزی کشور، برنامه‌ریزی و ضعف مدیریتی، فقدان برنامه و راهبرد مدون برای گردشگری، ضعف در امکانات زیربنایی و خدمات گردشگری، فقدان فرهنگ پذیرش گردشگر، ضعف آموزش و تبلیغات در زمینه گردشگری می‌باشد، که تحولات این بخش را با چالش روبرو کرده است. محدوده مورد مطالعه این پژوهش شهرستان صومعه سرا می‌باشد. این شهرستان با داشتن پتانسیل‌های طبیعی و انسانی می‌تواند به یکی از قطب‌های گردشگری تبدیل گردد و یکی از محورهای مهم گردشگری باشد. مقاله حاضر با تبیین و رتبه بندی شاخص‌های موثر بر توسعه پایدار گردشگری می‌باشد. که روش تحقیق به صورت توصیفی-تحلیلی و مطالعات کتابخانه‌ای و پرسش‌نامه بوده و بر این فرض استوار است که چه شاخص‌هایی در توسعه گردشگری شهرستان موثر بوده. نتایج نشان می‌دهد که این منطقه یکی از زیباترین و با استعدادترین مناطق در سطح استان است و یکی از قطب‌های گردشگری می‌باشد. و با توجه به قابلیت‌ها و پتانسیل‌های محدوده مورد مطالعه با تحول در امکانات زیربنایی و خدمات گردشگری به لحاظ کمی و کیفی می‌توان گام‌های در زمینه تحولات گردشگری در این محدوده برداشت.

واژه‌های کلیدی: شاخص، توسعه، توسعه پایدار، گردشگری، صومعه‌سرا

#### نحوه استناد به مقاله:

ضیا، عفت، استعلاجی، علیرضا، فلاح‌تبار، نصراله و ولی شریعت پناهی، ولی. (۱۳۹۸). تبیین عوامل موثر بر جاذبه‌های گردشگری شهرستان صومعه سرا با استفاده از مدل تحلیلی سلسله مراتبی، *مطالعات برنامه‌ریزی سکونتگاه‌های انسانی*، ۱۴(۲)، ۲۹۳-۳۰۴.  
[http://jshsp.iaurasht.ac.ir/article\\_667747.html](http://jshsp.iaurasht.ac.ir/article_667747.html)

## مقدمه

امروزه گردشگری در حال تبدیل شدن به یکی از ارکان اصلی اقتصاد تجاری جهان است و بسیاری از برنامه‌ریزان از آن به عنوان رکن اصلی توسعه یاد می‌کنند. در واقع گردشگری در بسیاری از کشورهای جهان، یکی از پیچیده‌ترین کسب و کارهای بشری می‌باشد و به عنوان فعالیتی چند وجهی دارای کارکردها و اثرات مثبت گوناگون است که از جمله آن‌ها می‌توان به اشتغالزایی، کسب درآمد، جذب ارز و تقویت زیرساخت‌ها و ... اشاره کرد. اگر گردشگری در حومه شهرها و یا روستاهای اطراف آن‌ها به نحوی مناسب برنامه‌ریزی و مدیریت شود می‌تواند خالق یا محرک یک فرایند توسعه در نواحی روستایی و نیز پایداری جوامع محلی در کلیه زیرشاخه‌های اقتصادی، اجتماعی فرهنگی و همچنین خود صنعت گردشگری باشد. علی‌رغم این موضوع، گردشگری روستایی فعالیت بسیار پیچیده‌ای است که با بخش‌های دیگر جامعه و اقتصاد وجود مشترکی دارد؛ در نتیجه دارای آثار و پیامدهای مختلفی می‌باشد که می‌باید در فرایند برنامه‌ریزی تمامی جوانب آن مورد ملاحظه قرار بگیرد تا از عوامل منفی جلوگیری شود و تأثیرات مثبت عوامل اقتصادی، اجتماعی و محیطی با آن افزایش پیدا کند گردشگری روستایی در برگیرنده زمینه‌های مختلف فعالیت‌های گردشگری مانند: سکونتگاه‌ها، رویدادها، جشنواره‌ها، ورزش و تفریح‌های مختلفی است که در محیط روستا انجام می‌شود. در قرن بیستم، جهانی شدن سرمایه‌داری، رشد جمعیت و پیشرفت‌های صنعت حمل و نقل به صنعت گردشگری کمک کرده است تا به عنوان یکی از بزرگترین صنایع جهان مطرح شود (Choi & Sirakaya, 2006). بر اساس تعریف سازمان جهانگردی، توریسم به کلیه فعالیت‌های افرادی اطلاق می‌شود که به مکان‌هایی خارج از محیط عادی خود به منظور گذراندن ایام فراغت، انجام کار و سایر هدف‌ها، برای مدت کمتر از یک سال می‌روند. به این ترتیب، محدوده توریسم از مسافرت‌هایی که صرفاً به منظور گذراندن تعطیلات و سپری کردن چند روز برای دیدار دوستان و آشنایان و بازدید از مناطق جذاب انجام می‌گیرد، بسی فراتر می‌رود (Zahedi, 2011: 4).

در حال حاضر صنعت مسافرت و گردشگری یکی از بزرگترین صنایع در جهان می‌باشد پیشرفت این صنعت به سمت تبدیل شدن به بزرگترین صنعت جهان شتاب گرفته است (Tzeng & Lee, 2011). به طوری که در حال حاضر گردشگری سومین اقتصاد بزرگ جهان است. این صنعت از آنجا که به طور مستقیم و غیر مستقیم سبب ایجاد فرصت‌های شغلی می‌شود، از لحاظ اقتصادی بسیار مهم است. به علاوه منافع اجتماعی را برای جامعه محلی و گردشگران به همراه داشته و به ایجاد بستری برای تبادل فرهنگی بین جوامع مختلف کمک می‌کند. علاوه بر موارد گفته شده، گردشگری اثر مهمی بر بخش‌های اجتماعی اقتصادی دارد به این صورت که محرکی در جهت ایجاد و بهبود زیر ساخت‌ها و خدمات عمومی می‌باشد (Lozano-oyola et al., 2012).

گردشگری به عنوان یک شاخص اصلی که نشانگر کافی بودن سطح حفاظت توسط یک جامعه و کاربرد علمی آن می‌باشد، به شمار می‌رود چراکه گردشگری به عنوان کلیدی در استفاده از منابع طبیعی است و به جای توسعه کشاورزی، معدن و سایر فعالیت‌ها در مناطق طبیعی، می‌توان گردشگر را به عنوان بهترین راهکار بهره‌برداري اقتصاد برگزید (Neil & Wearing, 1994: 43). مفهوم توسعه پایدار گردشگری با مفاهیم توسعه پایدار و گردشگری پایدار در ارتباط است توسعه پایدار در گردشگری می‌تواند به تنهایی توسط یک واحد صورت پذیرد. بنا بر این می‌بایست در جستجوی عواملان برای تحقق توسعه پایدار بود. در این رابطه پیش زمینه‌های فرهنگی و گروه‌های زیر می‌بایست در نظر گرفته شود باتلر ۱۹۳۳ گردشگری پایدار آن طوری سمی است که بتواند در یک محیط در زمان نامحدود ادامه یابد و از نظر انسانی و فیزیکی به محیط زیست صدمه نزنند و تا بدان حد فعال باشد که به توسعه سایر فعالیت‌ها و فرایندهای اجتماعی لطمه‌ای وارد نیابد. از نظر سازمان جهانی جهانگردی، گردشگری پایدار است که همزمان با حفظ و افزایش فرصت‌ها برای آینده، نیازهای مناطق میزبان و گردشگران حاضر را تامین می‌کند (Zargham, 2010: 29).

یکی از اصول عمومی در راستای استراتژی‌های گردشگری پایدار چنین است که گردشگری هم باید سود برساند و هم باید مطابق با آرزوها و خواسته‌های مردم محلی هدایت شود (Ghadami, 2014: 147). گردشگری پایدار به نوعی از گردشگری اشاره دارد که به مدیریت تمامی منابع منجر می‌شود؛ به شیوه‌ای که ضمن رعایت شئون فرهنگی؛ فرایندهای زیست محیطی، تنوع عوامل زیست محیطی و نظام‌های حمایتی زندگی. برای این منظور باید شاخص‌های تعریف نمود که از طریق آن‌ها می‌توان میزان پایداری گردشگری را ارزیابی کرد. این شاخص‌ها شامل زمینه‌های کلی "ارتباط میان گردشگر و محیط"، "تأثیر عوامل محیطی بر گردشگری" و "آثار گردشگری بر محیط" است (Ranjbaran, 2009: 181). در زمینه تبیین و رتبه بندی شاخص‌های موثر بر توسعه پایدار گردشگری است تحقیقات گسترده‌ای انجام شده به طوری که یکی از مباحث اقتصادی، فرهنگی، زیست محیطی و کالبدی و یا

ترکیبی از این مباحث، محور اصلی بسیاری از مقالات و پژوهش‌های بوده که در زمینه شاخص‌های گردشگری نگارش گردیده که در بخش حاضر به نتایج برخی از تحقیقات داخلی و خارجی اشاره می‌شود (Amar, 2003) در مقاله‌ای تحت عنوان توان‌های گردشگری چابکسر با تأکید بر قابلیت‌های جغرافیایی آن به این نکته اشاره می‌کند که جاذبه‌های توریستی ناحیه چابکسر و فضاهای اطراف آن گوناگون و متنوع است گرچه مهم‌ترین این جاذبه‌ها را باید در طبیعت این ناحیه جست‌وجو کرد و در راه استفاده از این توان‌ها موقعیت چابکسر بسیار تعیین‌کننده است. (Aghilzade, 2007) در پژوهشی با عنوان "نگرشی جامعه‌میزبان با اثرات محیطی و اقتصادی گردشگری در نواحی روستایی بخش مرکزی شهرستان نوشهر" نشان داد که ازدیدگاه ساکنان، گردشگری اثرات اقتصادی مثبتی نظیرافزایش فرصت‌های شغلی و درآمد و اثرات منفی اقتصادی و محیطی نظیر افزایش قیمت کالا و خدمات، افزایش آلودگی صوتی و دست‌اندازی به حریم منابع طبیعی را موجب شده است. (Eftekhari, 2010) در پژوهشی ارزیابی پایداری گردشگری در روستاهای تاریخی فرهنگی ایران با تأکید بر پارادایم توسعه پایدار گردشگری نتایج بیانگر این مطلب است که ابعاد و شاخص‌های اجتماعی و اقتصادی گردشگری ازبیشترین و محیطی در روستاهای مورد مطالعه برخوردارند نجمی و همکاران و همکاران ۱۳۸۹ در پژوهشی نقش گردشگری در توسعه پایدار روستایی بررسی جاذبه‌های توریستی دهستان لواسان کوچک حاکی از وجود و تنوع و فراوانی دارد وجود جاذبه‌های طبیعی فرهنگی ورزشی و به‌خصوص تاریخی حاکی از آن است که این منطقه از قابلیت‌ها و توانایی‌های فراوان در خصوص جاذبه تولیدی برخورداراست. (Ghorshi, 2011) در مقاله‌ای با عنوان "ارزیابی عملکرد مجتمع‌های گردشگری ساحلی (مطالعه موردی: مجتمع مروارید خزر - شهرستان رشت)" به این نتیجه رسیده‌اند که بیشترین میزان گردشگران ورودی به مجتمع، ساکنان شهرستان رشت و دیگر شهرستان‌های استان و بخصوص شهرستان‌های همجوار هستند.

(Azkiya, 2013) در پژوهشی تحت عنوان توسعه پایدار گردشگری روستایی در روستای چاشم شهرستان مهدی شهر یافته‌ها نشان می‌دهند جاذبه‌های طبیعی و شرایط خاص آب و هوایی مهمترین نقاط قوت و ضعف العبور بودن جاده‌های اتصالی در فصل سرد، کمبود امکانات جهت اقامت گردشگران، مهاجرت روستاییان در فصل سرد به علت کمبود امکانات رفاهی و عدم سرمایه‌گذاری دولتی مهمترین نقاط ضعف گردشگری روستا هستند همچنین (Rostayi, 2015) در پژوهشی که در زمینه نقش آمایش سرزمین در توسعه گردشگری انجام داد، اذعان نمود که توسعه صنعت گردشگری به عنوان یک راهبرد و به منظور کاستن از عدم توازن‌های منطقه‌ای و سرزمینی و در جهت تعدیل نابرابری میان روستا و شهر از حیث فرصت‌ها منابع و منافع ضرورتی اجتناب‌ناپذیر به شمار می‌رود و بایستی به عنوان یکی از محورهای آمایش سرزمین مطرح و به طور همه‌جانبه مورد بررسی قرار گیرد. (Rezvani, 2016) در پژوهشی ارزیابی توسعه پایدار گردشگری در مناطق روستایی کلانشهر تهران (روستای آهار) یافته‌های پژوهش نشان داد گردشگری در روستای آهار در هر سه بُعد اقتصادی و اجتماعی فرهنگی و زیست محیطی پایداری لازم را نداشت؛ به طور یکه ارتباط و تعادلی بین ابعاد سه‌گانه توسعه پایدار گردشگری در روستای بررسی شده یافت نشد. (Varzaghani, 2017) در پژوهشی بررسی نقش اکوتوریسم غرب استان مازندران در توسعه پایدار گردشگری یافته‌های تحقیق از بررسی توانایی‌های این مناطق در زمینه صنعت نوپای گردشگری، حاکی از این واقعیت است که این شهرستان‌ها به لحاظ موقعیت خاص جغرافیایی خود و واقع شدن در کنار آب‌های دریای خزر، داشتن آب و هوای مطبوع و دلپذیر در فصل بهار و تابستان و بهره‌برداری از مناظر چشم‌نواز طبیعی و تاریخی، ظرفیت تبدیل شدن به یکی از قطب‌های بزرگ گردشگری در شمال کشور را دارا است.

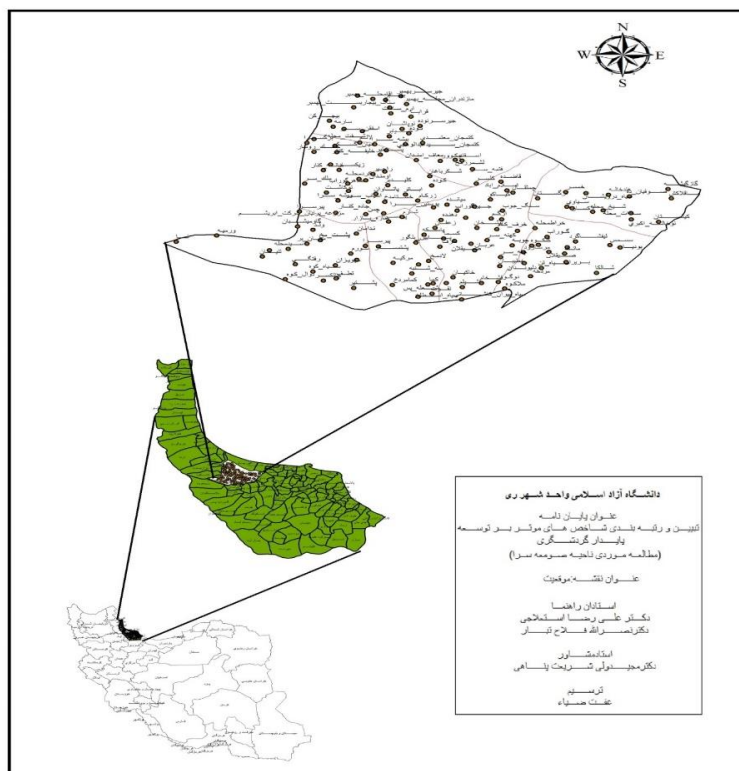
## روش پژوهش

مقاله حاضر از نوع تحقیقات کاربردی و روش تحقیق در آن به صورت توصیفی - تحلیلی و از نظر ماهیت و روش از نوع تحقیقات پیمایشی است. از این رو در بررسی و شناخت وضع موجود گردشگری روستایی و همچنین آسیب‌های وارد شده بر مقاصد گردشگری از روش توصیفی و جهت تجزیه و تحلیل آماری به دست آمده و بررسی رابطه بین متغیرها از روش تحلیلی استفاده شده است. اطلاعات مورد نیاز این پژوهش به دو طریق اسنادی و میدانی به دست آمده است. بدین ترتیب که در روش اسنادی با مراجعه به مراکز علمی و تحقیقاتی و اسنادی و کتابخانه‌ای، منابع و ماخذ مرتبط با موضوع تحقیق، مورد مطالعه قرار گرفته و موارد مربوط به مسئله تحقیق، پیشینه تحقیق، مبانی نظری و ویژگی‌های جغرافیایی و جمعیتی محدوده مورد مطالعه بدست آمده است. به منظور تکمیل اطلاعات اسنادی از روش میدانی و پیمایشی نیز استفاده شده است. پس از جمع‌آوری از طریق روش‌های اسنادی و میدانی و سازمان‌دهی و طبقه‌بندی آن‌ها، به منظور تجزیه و تحلیل اطلاعات از روش‌های آماری (توصیفی و استنباطی) استفاده شده است. در این پژوهش برای پردازش اطلاعات از نرم‌افزار SPSS، برای ترسیم جداول و نمودار از نرم‌افزار EXCEL بهره‌برداری

شده است جامعه آماری در این پژوهش شامل کارشناسان حوزه گردشگری و مدیران شهرستان می‌باشد. به منظور تجزیه و تحلیل اطلاعات از روش فرایند تحلیل سلسله مراتبی (AHP) یکی از معروفترین فنون تصمیم‌گیری چند منظوره است که اولین بار توسط توماس ال. ساعتی عراقی الاصل در دهه ۱۹۷۰ ابداع گردید. فرایند تحلیل سلسله مراتبی منعکس کننده رفتار طبیعی و تفکر انسانی است. این تکنیک، مسائل پیچیده را بر اساس آثار متقابل آن‌ها مورد بررسی قرار می‌دهد و آن‌ها را به شکلی ساده تبدیل کرده به حل آن می‌پردازد. فرایند تحلیل سلسله مراتبی در هنگامی که عمل تصمیم‌گیری با چند گزینه رقیب و معیار تصمیم‌گیری روبروست می‌تواند استفاده گردد. معیارهای مطرح شده می‌تواند کمی و کیفی باشند. اساس این روش تصمیم‌گیری بر مقایسات زوجی نهفته است. تصمیم‌گیرنده با فراهم آوردن درخت سلسله مراتبی تصمیم آغاز می‌کند. درخت سلسله مراتب تصمیم، عوامل مورد مقایسه و گزینه‌های رقیب مورد ارزیابی در تصمیم را نشان می‌دهد. سپس یک سری مقایسات زوجی انجام می‌گیرد. این مقایسات وزن هر یک از فاکتورها را در راستای گزینه‌های رقیب مورد ارزیابی در تصمیم را نشان می‌دهد. در نهایت منطق فرایند تحلیل سلسله مراتبی به گونه‌ای ماتریس‌های حاصل از مقایسات زوجی را با یکدیگر تلفیق می‌سازد که تصمیم بهینه حاصل آید (Mehrgan, 2004: 73).

## قلمرو جغرافیایی پژوهش

محدوده مورد مطالعه در پژوهش حاضر، شهرستان صومعه سرا می‌باشد. این شهرستان در ناحیه غربی استان گیلان واقع گردیده و از شمال به شهرستان‌های انزلی و رضوانشهر، از جنوب به فومن و از شرق به شهرستان رشت محدود است. مساحت این شهرستان معادل ۹/۵۷۲ کیلومتر مربع است. شهرستان صومعه سرا دارای سه بخش به نام‌های مرکزی، میرزا کوچک و تولم، ۷ دهستان به نام‌های طاهر گوراب، ضیابار، کسماء، گوراب زرمیخ، مرکیه، هند خاله، و تولم می‌باشد. همچنین این شهرستان دارای ۳ نقطه شهری است که عبارتند از صومعه سرا مرکز شهرستان، تولم شهر مرکز بخش تولم و گوراب زرمیخ مرکز بخش میرزا کوچک است. این شهرستان دارای ۱۵۱ روستا است که ۱۴۹ روستا داری سکنة و ۲ روستا خالی از سکنة می‌باشند.



شکل ۱. موقعیت جغرافیایی محدوده مورد مطالعه

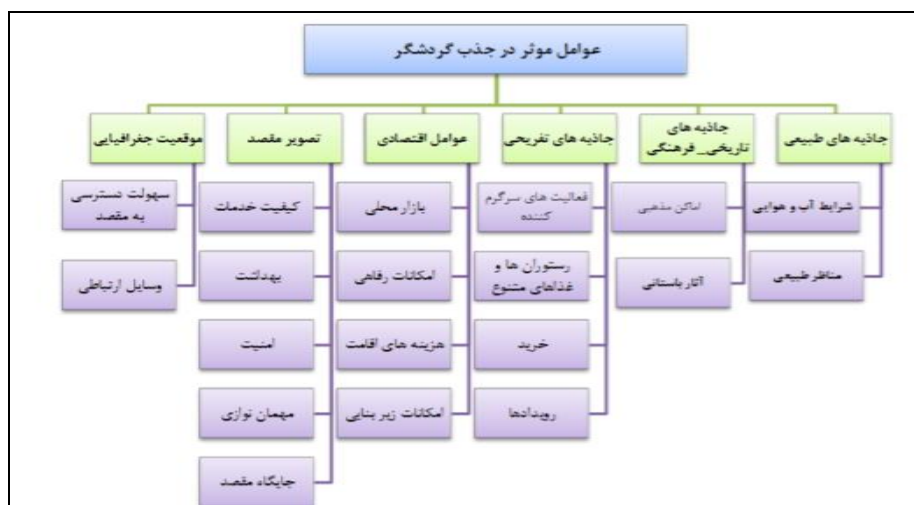
## یافته‌ها و بحث

شهرستان صومعه سرا در استان گیلان با تبیین و رتبه بندی شاخص‌های مؤثر بر توسعه پایدار گردشگری مورد مطالعه قرار داده و مشخص نماید که کدام شاخص‌ها در توسعه پایدار گردشگری مؤثر بوده است. پدیده گردشگری ریشه در حرکت و جابجایی دارد و تحرک، بخش لاینفک زندگی انسان‌هاست از این رو می‌توان گفت که تاریخ صنعت گردشگری شاید به قدمت فعالیت‌های نوع بشر است و فقط اشکال و اهداف آن متفاوت بوده است. توریسم و تجربه‌های گردشگری به مفهوم امروزی خود، محصول جامعه کنونی انسان‌هاست. جامعه‌ای که به تعبیر هگل بر پایه مدرنیسم شکل گرفته است و مدرنیسم همان انقلاب صنعتی است به بیان دیگر صنعت گردشگری جدید زاده انقلاب صنعتی است. در دنیای امروز توریسم بزرگترین منبع تجاری بین المللی محسوب می‌شود و از نظر اقتصادی بسیار مهم و پر ارزش است توریسم به عنوان یک صنعت دارای مزایایی است که توسعه آن در یک کشور مستعد به نفع افزایش کار و در آمد ملی وهم بصورت ارز خارجی و هم به صورت سرعت گردشگری پول، قابل توجه است. صنعت گردشگری از یک سو به علت اهمیت اقتصادی و از سوی دیگر به دلیل اثرات اجتماعی و فرهنگی از اهمیت ویژه‌ای برخوردار است.

هدف این تحقیق تبیین و رتبه‌بندی شاخص‌های مؤثر بر توسعه پایدار گردشگری می‌باشد در این نوشتار سعی بر آن شده است تا شاخص‌های توسعه گردشگری و عوامل مؤثر بر آن، بررسی شود و نقش جاذبه‌های فرهنگی، طبیعی، وامکانات زیر بنایی و روبنایی در توسعه گردشگری با تکیه بر توسعه پایدار این منطقه مورد بحث و توجه قرار بگیرد و بدین منظور پژوهش حاضر با استفاده از روش پیمایش و مطالعات میدانی به معرفی پتانسیل‌های محدوده مورد مطالعه گردشگری ناحیه مورد نظر را مورد تجزیه و تحلیل قرار می‌دهد مطالعات نشان می‌دهد که عوامل متعددی بر تصمیم گیری گردشگران برای سفر اثر می‌گذارد با توجه به یافته‌های این پژوهش، محدوده مورد مطالعه از جاذبه‌های گردشگری فراوان که هر ساله میزبان گردشگران زیادی می‌باشد که از مهم‌ترین جاذبه‌های این محدوده می‌توان به عوامل محیطی، جاذبه‌های فرهنگی و مذهبی، بازارهای هفتگی که همگی جلوه‌های از شاهکار و نعمت‌های خدادای است که برای گردشگران به ارمغان گذاشته است. با نگاه اجمالی به روند تحولات و رشد سالانه گردشگر در این محدوده مورد مطالعه با برنامه‌ریزی و مدیریت صحیح و آرایه آموزش‌های لازم و دوره‌ای به متصدیان امر گردشگری و با توجه به قابلیت فراوان موجود در این محدوده می‌توان انتظار داشت که صنعت گردشگری از تحولات خوبی برخوردار گشته و به عنوان مقصد مناسبی برای گردشگری و توسعه آن برای ساکنان نواحی باشد. و با احداث شبکه‌های وسیع ترابری، شبکه گسترده حمل و نقل، و تاسیسات اقامتی و پذیرایی در این محدوده می‌توان گردشگری این محدوده را متحول و به دنبال آن تحولات مهمی در زمینه اقتصادی و اجتماعی وزیست محیطی محدوده مورد مطالعه باشد در ادامه به بررسی نقش جاذبه‌های گردشگری شهرستان به روش AHP پرداخته می‌شود.

## اهمیت هر یک از عوامل مؤثر بر جذب گردشگران

اهمیت هر یک از عوامل شناسایی شده را از نظر کارشناسان منتخب شهرستان صومعه سرا مشخص نموده تا پس از آن با شناسایی مهم‌ترین عوامل به تدوین استراتژی بپردازد. از فرایند تحلیل سلسله مراتبی در هنگامی که عمل تصمیم‌گیری با چند گزینه و معیار تصمیم‌گیری روبروست، می‌توان استفاده کرد. در ادامه قبل از بیان نتایج به تشریح مدل AHP توسعه داده شده و ساختار سلسله مراتبی آن پرداخته شده است. چنان که در شکل (۲) مشاهده می‌شود، ساختار سلسله مراتبی جاذبه‌های طبیعی، تاریخی، اقتصادی، تفریحی، تصویر مقصد و موقعیت جغرافیایی به نمایش درآمده است. سطح اول هدف به کارگیری AHP و سطح دوم عوامل نام برده می‌باشد. همچنین سطح سوم عوامل شناسایی شده در هر یک از شش بعد مذکور است. در ادامه مطلب ماتریس‌های مقایسات زوجی این معیارها را بررسی و به تشریح اوزان حاصل از به کارگیری AHP پرداخته می‌شود.



شکل ۲. عوامل مؤثر بر جذب گردشگر شهرستان صومعه سرا

### تعیین اولویت عوامل جذب گردشگر شهرستان صومعه سرا

جهت تعیین اولویت عوامل جذب گردشگر شناسایی شده ماتریس مقایسات زوجی و ماتریس نرمال شده بین عوامل به نمایش گذاشته شده است. پس از محاسبات بر اساس نرم‌افزار نرخ سازگاری عوامل اقتصادی ۰/۰۸ محاسبه شده است. از آنجایی که این نرخ کمتر از ۰/۱ می‌باشد. لذا می‌توان اطمینان نمود که مقایسات زوجی پرسش‌نامه جمع‌آوری شده از نمونه آماری در این خصوص مورد اطمینان بوده و معتبر است.

جدول ۱. رتبه‌بندی عوامل جذب گردشگر توسط AHP

رتبه	عوامل جذب گردشگر	وزن
۱	جاذبه‌های طبیعی	۰/۲۹۴
۲	جاذبه‌های تفریحی	۰/۲۶۱
۳	جاذبه‌های تاریخی و فرهنگی	۰/۱۷۷
۴	تصویر مقصد	۰/۱۱۸
۵	موقعیت جغرافیایی	۰/۰۷۶
۶	عوامل اقتصادی	۰/۰۲۴
	مجموع وزن‌ها	۱

### تعیین اولویت جاذبه‌ها در جذب گردشگر

پس از محاسبات بر اساس نرم‌افزار نرخ سازگاری جاذبه‌های طبیعی، جاذبه‌های تفریحی، اقتصادی تاریخی و فرهنگی صفر محاسبه شده است. از آنجایی که این نرخ بسیار کمتر از ۰/۱ می‌باشد. لذا می‌توان اطمینان نمود که مقایسات زوجی پرسش‌نامه جمع‌آوری شده از نمونه آماری در این خصوص مورد اطمینان بوده و معتبر است.

جدول ۲. رتبه‌بندی عوامل جاذبه‌های شهرستان صومعه سرا توسط AHP

جاذبه‌های طبیعی			جاذبه‌های تاریخی و فرهنگی			جاذبه‌های تفریحی			جاذبه‌های اقتصادی		
رتبه	جاذبه‌ها	وزن	رتبه	جاذبه‌ها	وزن	رتبه	جاذبه‌ها	وزن	رتبه	جاذبه‌ها	وزن
۱	شرایط آب و هوایی	۰/۷۶	۱	آثار باستانی	۰/۸۰	۱	فعالیت‌های سرگرم‌کننده	۰/۴۸۷	۱	بازارهای محلی	۰/۴۵۳
۲	منظر طبیعی	۰/۲۳	۲	اماکن مذهبی	۰/۲۰	۲	رستوران‌ها و غذاهای متنوع	۰/۲۳۲	۲	امکانات رفاهی	۰/۳۱۳
	مجموع وزن‌ها	۱		مجموع وزن‌ها	۱		خرید	۰/۱۶۹	۳	امکانات زیربنایی	۰/۱۱۸

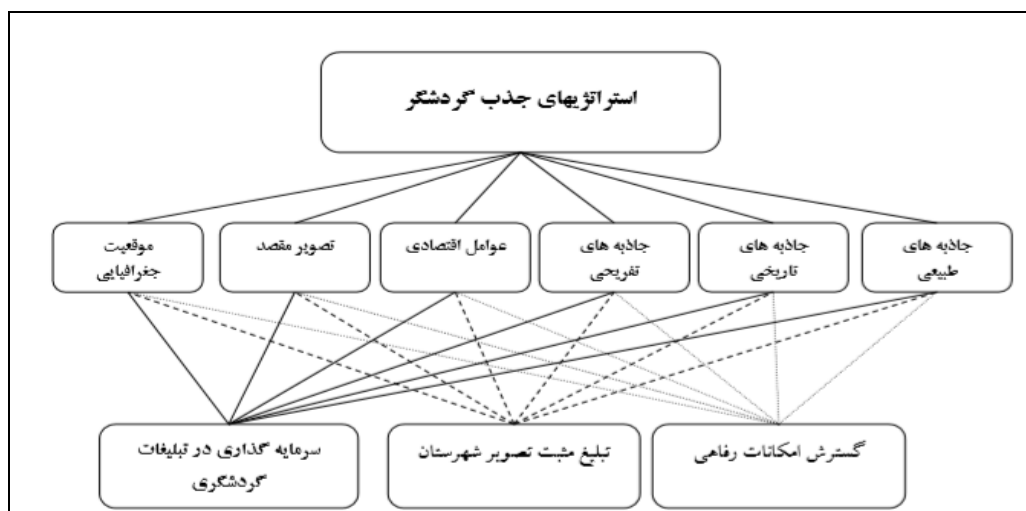
پس از مشخص شدن وزن تمامی عوامل و زیر عوامل دسته‌بندی کلی از اوزان و رتبه‌های زیر عوامل محاسبه شده به شرح جدول (۳) ارائه شده است.

جدول ۳. نگاهی به رتبه‌های عوامل جذب گردشگر، بر مبنای تکنیک AHP

شرح	نوع جاذبه‌ها	رتبه	زیر عوامل جذب گردشگر صومعه سرا	وزن
رتبه بدون در نظر گرفتن وزن عامل اصلی	جاذبه‌های طبیعی	۱	شرایط آب و هوایی	۰.۷۶
		۲	مناظر طبیعی	۰.۲۳
	جاذبه‌های تاریخی	۱	آثار باستانی	۰.۸۰
		۲	اماکن مذهبی	۰.۲۰
	جاذبه‌های تفریحی	۱	فعالیت‌های سرگرم‌کننده	۰.۴۸۷
		۲	رستوران‌ها و غذاهای متنوع	۰.۲۳۲
		۳	خرید	۰.۱۶۹
		۴	رویدادها	۰.۱۱۲
	عوامل اقتصادی	۱	بازارهای محلی	۰.۴۵۳
		۲	امکانات رفاهی	۰.۳۱۳
		۳	امکانات زیربنایی	۰.۱۱۸
		۴	هزینه اقامت	۰.۱۱۶
	تصویر مقصد	۱	بهداشت	۰.۳۱۴
		۲	کیفیت خدمات	۰.۲۶۰
		۳	امنیت	۰.۲۳۰
		۴	جایگاه مقصد	۰.۰۹۹
		۵	مهمان‌نوازی	۰.۰۹۷
	موقعیت جغرافیایی	۱	سهولت دسترسی به مقصد	۰.۸۲
		۲	وسایل ارتباط جمعی	۰.۱۸

جدول ۴: نگاهی به رتبه‌های عوامل جذب گردشگر، بر مبنای تکنیک AHP

شرح	زیر عوامل جذب گردشگر صومعه سرا	وزن	رتبه
رتبه با در نظر گرفتن وزن عامل اصلی	شرایط آب و هوایی	۰.۲۲۳	۱
	آثار باستانی	۰.۱۴۲	۲
	فعالیت‌های سرگرم‌کننده	۰.۱۲۸	۳
	مناظر طبیعی	۰.۰۶۸	۴
	سهولت دسترسی به مقصد	۰.۰۶۳	۵
	رستوران و غذاهای متنوع	۰.۰۶۱	۶
	خرید	۰.۰۴۴	۷
	بهداشت	۰.۰۳۷	۸
	اماکن مذهبی	۰.۰۳۵	۹
	بازارهای محلی	۰.۰۳۴	۱۰
	کیفیت خدمات	۰.۰۳۱	۱۱
	رویدادها	۰.۰۲۹	۱۲
	امنیت	۰.۰۲۷	۱۳
	امکانات رفاهی	۰.۰۲۳	۱۴
	وسایل ارتباط جمعی	۰.۰۱۴	۱۵
	جایگاه مقصد	۰.۰۱۲	۱۶
	مهمان‌نوازی	۰.۱۱	۱۷
	امکانات زیربنایی	۰.۱	۱۸
	هزینه مقصد	۰.۰۹	۱۹



شکل ۳. سلسله مراتبی انتخاب بهترین استراتژی جذب گردشگر

### تعیین مهم‌ترین استراتژی به کمک AHP

پس از آن که عوامل جذب گردشگر توسط کارشناسان مشخص شد و به وسیله مدل AHP تأیید شد، استراتژی‌هایی جهت افزایش جذب گردشگران به شهر صومعه سرا در نظر گرفته شد که از میان آن‌ها سه استراتژی که مربوط به اولویت‌های پایین جذب گردشگر در این شهرستان بودند، انتخاب گردید و جهت انتخاب بهترین استراتژی، نمودار سلسله مراتبی فوق ترسیم شد. همان‌طور که در شکل (۲) مشخص است، گسترش امکانات رفاهی، تبلیغ مثبت تصویر شهرستان و سرمایه‌گذاری در تبلیغات گردشگری، به‌عنوان استراتژی انتخاب شدند. برای انتخاب بهترین استراتژی توسط مدل AHP، برای هر گزینه، ۶ عامل جذب را باید تأثیر داد. بدین ترتیب، پس از به دست آوردن وزن هر استراتژی آن را در وزن هر عامل ضرب کرده و مجموع وزن‌های به دست آمده، وزن نهایی هر استراتژی حاصل شده که بالاترین وزن، بیشترین اولویت را دارد و به‌عنوان بهترین استراتژی معرفی می‌گردد.

### ماتریس مقایسات زوجی راهبردها نسبت به جاذبه‌های شهرستان

پس از محاسبات بر اساس نرم‌افزار نرخ سازگاری جاذبه‌های طبیعی ۰/۰۶ محاسبه شده است و جاذبه‌های تاریخی و فرهنگی ۰/۰۰۵ محاسبه شده، جاذبه‌های تفریحی ۰/۰۷ محاسبه شده، جاذبه‌های اقتصادی ۰/۰۳ محاسبه است و از آنجایی که این نرخ کمتر از ۰/۱ می‌باشد. لذا می‌توان اطمینان نمود که مقایسات زوجی پرسش‌نامه جمع‌آوری شده از نمونه آماری در این خصوص مورد اطمینان بوده و معتبر است.

جدول ۵. رتبه‌بندی عوامل راهبردها بر اساس جاذبه‌های شهرستان

جاذبه‌های طبیعی			جاذبه‌های تاریخی - فرهنگی			جاذبه‌های اقتصادی		
رتبه	عوامل	وزن	رتبه	عوامل	وزن	رتبه	عوامل	وزن
۱	گسترش امکانات رفاهی	۰/۵۷۹	۱	گسترش امکانات رفاهی	۰/۶۰۰	۱	تبلیغ مثبت تصویر شهرستان	۰/۴۲۳
۲	تبلیغ مثبت تصویر شهرستان	۰/۳۲۶	۲	تبلیغ مثبت تصویر شهرستان	۰/۲۳۵	۲	گسترش امکانات رفاهی	۰/۳۷۱
۳	سرمایه‌گذاری در تبلیغات گردشگر	۰/۰۹۳	۳	سرمایه‌گذاری در تبلیغات گردشگر	۰/۱۶۴	۳	سرمایه‌گذاری در تبلیغات گردشگر	۰/۲۰۵
	مجموع وزن‌ها	۱		مجموع وزن‌ها	۱		مجموع وزن‌ها	۱



## نتیجه‌گیری

با توجه به اینکه ناحیه صومعه سرا پتانسیل‌های بالایی در زمینه گردشگری دارد. می‌بایست به این نقاط قوت به عنوان یک فرصت نگریده شود و مبادرت به بهره‌برداری از این پتانسیل گردد. بهره‌برداری گردشگری از منابع به دلیل شکننده بودن محیط اکولوژیک و اجتماعی می‌بایست در چارچوب ساختار مدیریتی پایدار انجام شود. در این مطالعه به ابعاد محیطی، اجتماعی، اقتصادی و نهادی مدیریتی در ناحیه صومعه‌سرا مورد توجه قرار گرفته است و برای این ابعاد مولفه‌های در نظر گرفته شده و در چارچوب آن شاخص‌هایی تعریف شده و مورد سنجش قرار گرفته است. که با توجه به پتانسیل ناحیه مشکلاتی در زمینه توسعه گردشگری دارد. از سوی دیگر نشان می‌دهد که توجه به توسعه هر کدام از این ابعاد می‌تواند به طور متوازن سایر ابعاد را تقویت نماید. چرا که توجه به ابعاد محیطی، اجتماعی و نهادی مدیریتی سبب رشد اقتصادی حاصل از توسعه گردشگری شده که این توسعه اقتصادی پایدار، سبب پایداری زیست محیطی و اجتماعی می‌شود و در صورت رشد و توسعه پایدار چهار ابعاد گردشگری در ناحیه، این مقصد می‌تواند به عنوان مقصدی بین‌المللی مطرح شود.

با توجه به نارسایی‌ها و مشکلات بیان شده در توسعه گردشگری پایدار شهرستان صومعه سرا و برای دستیابی به رشد و شکوفایی این صنعت در منطقه و بهبود کارکردهای گردشگری ناحیه صومعه سرا در راستای توسعه پایدار گردشگری و کسب درآمد و منافع بیشتر در بخش گردشگری موارد زیر پیشنهاد می‌شود:

- استفاده از مدیران تحصیل کرده و آگاه به مسائل گردشگری در راس امور تصمیم‌گیری و اجرایی
- مشارکت دادن مردم در امر تصمیم‌سازی و تصمیم‌گیری و اجرای برنامه‌های گردشگری
- ایجاد تبلیغات گسترده و مناسب و تهیه و توزیع بروشورهای تبلیغاتی در داخل کشور
- برنامه‌ریزی مناسب برای کاهش هزینه‌های تمام شده برای گردشگران از طریق: ایجاد تورهای گردشگری گروهی، ارائه تحقیقات ویژه از طریق شرکت‌های هواپیمایی و مسافرتی و هتل‌ها و ارائه تخفیفات استثنایی به گردشگران خارجی و داخلی برای جذب بیشتر آن‌ها
- راه اندازی بانک اطلاعات گردشگری و بهره‌گیری از راهنماهای گردشگری
- حفظ و نگهداری و بازسازی جاذبه‌های گردشگری در سطح منطقه در راستای توسعه پایدار
- ساخت امکانات و تسهیلات لازم در سایت‌های گردشگری

## References

- Amar, T. (2001) Chaboksar Tourism Power with Emphasis on Geographical Capabilities. Regional Conference on Geography and Tourism, p. 101. (In Persian)
- Aghilizadeh Firuzjani, N., Badri, S. A., & Faraji Sabokbar, H. (2014). Attitude of the host society to the environmental and economic impacts of tourism in rural areas, Case study: Central part of the city of Noshahr. *Quarterly Journal of the Village and Development*, 10 (1), 1-22. (In Persian)
- Azkiya, M., Kamvar, N. (2013). Title of Sustainable Development of Rural Tourism in Cheshm Village, Mehdi Shahr. *Iranian Journal of Social Development Studies*, 5 (3), 107-122. (In Persian)
- Choi, H., & Sirakaya, E. (2006). Sustainability indicators for managing community tourism. *Tourism Management*, 27, 1274-1289.
- Eftekhari Rukn al-Din, A.R., Mahdavi, D., & Pourtaheri, M. (2010). Evaluation of Tourism Sustainability in Iranian Historical Cultural Villages with Emphasis on Sustainable Tourism Development Paradigm. *Journal of Tourism Studies*, 5 (14), 1-39. (In Persian)
- Ghorashi Mina Abad, M. B., & Motamedimehr, A., & Faramarzi Garos, N. (2011). Evaluation of the Performance of Coastal Tourism Complexes. *Regional Planning Quarterly*, 1 (4), 29-40. (In Persian)
- Lozano-Oyila, M., Balancas, f., Gonzalez, m., & C aballero, R. (2012). Sustainable tourism indicators as planning tools in cultural destinations. *Ecological indicators*, 18, 659-675.

- Liu, Ch., Tzeng, G., & M. (2011). Estimating the use and preservation values of national parks tourism resources using a contingent valuation method, *Tourism Management*, 23, 531-540
- Mehregan, M. R. (2004). *Advanced Operational Research*. Academic Publishing, First Edition, (In Persian)
- Neil, j., & Wearing, S. (1999). *Ecotourism: Impacts, potentials and possibilities*. Elsevier: oxford.
- Papeli Yazdi, M. H., Safayee, M. (2011). *Tourism (Nature and Concepts)*. Publication of the Side, First Edition. (In Persian)
- Ranjbaran, B., Zahedi, M. (1988). *Tourism Recognition*. Fourth Garden Publishing House of Isfahan, Sixth Edition. (In Persian)
- Rezvani, M. R., Badri, S. A., Torabi, Z., Malekan, A., & Asghari, A. (2016). Evaluation of Sustainable Tourism Development in Rural Areas of Kola Nashshahr (Case Study: Ahar Village). *Rural Quarterly Journal*, 7 (2), 289-298. (In Persian)
- Rostayi, E. (2015). Land Expansion of the Basis for the Development of Tourism in Iran, National Conference on Tourism Positions in Land Expansion and Regional Development with Emphasis on Golestan Province. Hakim Jarjani Institute of Higher Education.
- Zargham Boroujeni, H. (2010). *Planning, Tourism Development, Sustainable and Sustainable Approach, First Printing*. Tehran: Social Science Publishing.
- Zahedi, Shams al-Sadat (2011). *Tourism and sustainable ecotourism (relying on the environment)*. Tehran: Allameh Tabaabadi University.
- Zolfi Varzaghani, R., & Zivyar, P. (2017). A Survey of Mapping the West of Mazandaran Province in Sustainable Tourism Development. *Quarterly Journal of Advanced Scientific Research*, 1 (8), 1-13. (In Persian)

**How to cite this article:**

Zeia, E., Steeleaghi, A., Fallah Tabar, N., & Vali Shariat Panahi, M. (2019). Explaining factors affecting tourist attractions in the City of Some Sara, using a hierarchical analytical model. *Journal of Studies of Human Settlements Planning*, 14(2), 293-304. [http://jshsp.iurasht.ac.ir/article\\_667747\\_en.html](http://jshsp.iurasht.ac.ir/article_667747_en.html)

## Explaining Factors Affecting Tourist Attractions in the City of Some Sara, Using a Hierarchical Analytical Model

**Effat Zeia**

*PhD. Candidate Geography & Rural Planning, Yadgar Imam Branch, Islamic Azad University, Shahr Rey, Iran*

**Alireza Steeleaghi\***

*Professor of Geography Dep., Yadgar Imam Branch, Islamic Azad University, Shahr Rey, Iran*

**Nasrollah Fallah Tabar**

*Associate Professor, Dep. of Geography, Yadgar Imam Branch, Islamic Azad University, Shahr Rey, Iran*

**Majid Vali Shariat Panahi**

*Associate Professor Dep. of Geography, Yadgar Imam Branch, Islamic Azad University, Shahr Rey, Iran*

**Received:** 17 November 2015

**Accepted:** 11 September 2019

### EXTENDED ABSTRACT

#### Introduction

Today, the tourism industry as a dynamic and inclusive system embraces all the pillars of a global community. Tourism is one of the world's largest industries and affiliated with a large part of the global economy, a phenomenon that is characterized by high mobility in economic, political, Has a social and environmental impact that has an impact on the economic, social and environmental factors, resulting in various effects and consequences. From the issues and problems of the tourism sector in Iran, the position of the tourism sector in the country's planning system, planning and management weakness, lack trained program for tourism, weakness in infrastructure and circulation services. The study area of this research is the city of Soyma Sara. This city, having natural and human potential, can become one of the tourism poles and one of the major tourist destinations. The present paper is an explanation and ranking of effective indicators for sustainable tourism development. The research methodology is descriptive-analytical, library studies and questionnaire, and it is based on the assumption that what indicators are effective in the development of tourism in the city. The results show this region is one of the most beautiful and most talented areas in the province. It is one of the tourist hubs. Considering the capabilities and potential of the study area with the development of infrastructure and tourism services, quantitative and qualitative tourism can be taken in the light of developments Tourism in this area.

#### Methodology

The present paper is of an "applied" type of research and its research methodology is "descriptive and analytical" and in terms of nature and method is a kind of "surveying" research. Hence, in reviewing the current status of rural tourism as well as damage caused a descriptive method has been used for tourism purposes and for analyzing and analyzing the data, and analyzing the relationship between variables has been used. The information needed for this research has been obtained through library and field documents. Thus, in the documentary method, by referring to scientific and research centers, documents, and libraries, the sources and sources related to the subject matter of the research have been studied and the related issues of research, research background, theoretical foundations and geographical and demographic characteristics of the area The study has been obtained. In order to complete the documentary information, a field and survey method has also been used. After collecting through documentary and field methods, and organizing and categorizing

---

\* Corresponding Author:

Email: [alireza.estelaji@gmail.com](mailto:alireza.estelaji@gmail.com)

them, statistical methods (descriptive and inferential) have been used to analyze the information. In this study, SPSS software was used to draw the tables and graphs of EXCEL software and to map the map using ARC GIS software. The statistical population in this study was experts in the field of tourism and managers of the city.

### Results and Discussion

The city of Sumaza Sara in Guilan province has been exploring and ranking the effective indicators for sustainable tourism development and identifying which indicators have been effective in sustainable tourism development. The phenomenon of tourism is rooted in movement and mobility and mobility is an integral part of human life. Therefore, it can be said that the history of the tourism industry may be as old as human activity, and only its forms and purposes have been different. Tourism and tourism experiences are, in their current sense, the product of today's human society, a society which, according to Hegel, is based on modernism, and modernism is the same as the industrial revolution, in other words, the newly born tourism industry is an industrial revolution. In today's world, tourism is the largest commercial source of tourism. Internationally and economically important and valuable. Tourism, as an industry, has the benefits that its development in a country prone to increasing labor and income both nationally and in foreign currency as well as the rate of tourism money, It is noteworthy The tourism industry, on the one hand, is of particular importance due to its economic importance and, on the other hand, due to its social and cultural effects. The purpose of this research is to identify and rank effective indicators for sustainable tourism development. In this article, it is tried to study the indices of tourism development and its factors, and the role of cultural, natural and infrastructural attractions and superstructures in development. Tourism will be discussed with emphasis on sustainable development of this region. To this end, the present study uses a survey method and field studies to identify the potential impacts of tourism studied in the area in question. Studies show that Several factors affect the decision of tourists for travel. According to the findings of this study, the study area is one of the many tourist attractions that host many tourists each year. Among the most important attractions of this area are environmental factors, Cultural and religious attractions, weekly markets, all of which are the hallmark of the masterpiece and the goddesses of the gods brought to the tourists. With a glimpse of the process of developments and the annual growth of tourists in this area, the planning and management of the correct and timely training of tourism operators and considering the abundance in this area can be expected that the tourism industry from It is a good development and is a good destination for tourism and its development for the inhabitants of the districts. The construction of large-scale transportation networks, transportation network, and residential facilities and facilities in this area can turn the tourism of this area into a major development. In the field of economics and social sciences, the environment of the study area.

### Conclusion

Considering that the Somesara District has high potential in tourism, these strengths should be considered as an opportunity to exploit this potential. The tourism development of resources is due to the fragility of the ecological and social environment. It should be done within the framework of a sustainable management structure. In this study, the dimensions of environmental, social, economic, and institutional management in the area of the Somesara Sara have been considered. For this dimension of components is considered, in which indicators are defined and measured. The potential of the region is a problem in the development of tourism. On the other hand, it shows that attention to the development of each of these dimensions can be balanced in other dimensions. Because attention to the environmental, social and management dimensions of growth the economic result of tourism development is that this sustainable economic development leads to environmental and social sustainability in the case of sustainable development of four dimensions of tourism in the region, this destination can be considered as an international destination.

**Key words:** indicator, development, sustainable development, tourism, somesara