

## باززنده سازی پارک همسایگی امید با رویکرد ارتقای کیفیت محیطی در محله

### هفت چنار تهران

نگار فروزش<sup>۱</sup>

سارا نهیبی<sup>۲\*</sup>

[s\\_nahibi@yahoo.com](mailto:s_nahibi@yahoo.com)

زهرا سادات سعیده زرآبادی<sup>۳</sup>

تاریخ پذیرش: ۹۵/۱۱/۲۷

تاریخ دریافت: ۹۵/۹/۲۹

#### چکیده

**زمینه و هدف:** باززنده سازی پارک امید با هدف ارتقای کیفیت محیطی و طراحی پایدار صورت پذیرفته است. **روش بررسی:** برای دست یابی به هدف اصلی که باززنده سازی و ارتقای کیفیت محیط پارک امید است، پس از بازدید میدانی، به مطالعه، جمع آوری موارد مشابه و بررسی کتابخانه‌ای پیرامون هدف پرداخته شد. با استناد به مراجع مرتبط داده های پایه ای مورد نیاز محدوده مطالعاتی تهیه گردید. سامانه داده های جغرافیایی (GIS) ابزاری است که در تحلیل داده های اولیه مورد استفاده قرار گرفت و دست آوردهای آن در فرآیند طراحی بهره گرفته شد. برای شناسایی نیاز و دیدگاه ساکنین و کاربران سایت پرسش نامه هایی تنظیم و توسط ذی نفعان طرح تکمیل گردید. باتوجه به تحلیل داده های مکانی و نظرات کاربران نقاط ضعف، قوت، فرصت و تهدید محدوده مطالعاتی در این روند شناخته شد و در جدول SWOT قرار گرفت تا مورد تحلیل قرار گیرد. روند تحقیق حاضر علاوه بر بهره گیری از شیوه کیفی، رویکردهای کمی را نیز مد نظر قرار داده است و از این رو روش تحقیق این مقاله ترکیبی محسوب می گردد. **یافته‌ها:** رویکرد باززنده سازی استفاده از شیوه هایی برای بهبود و بازیابی پارک های آسیب دیده و تخریب شده، با هدف پایداری و ارتقای محیطی است، از این رو مطالب و معیار های به دست آمده چون ویژگی های فرهنگی، اجتماعی، اقتصادی، اقلیمی، استانداردهای پارک های همسایگی پایدار جهت طراحی مورد استفاده قرار گرفت و گونه های گیاهی مناسب و طرح متناسب با اهداف باززنده سازی ارایه گردید. این طرح ها می تواند علاوه بر کاهش هزینه نگهداری کیفیت محیطی را ارتقا بخشید و بر میزان رضایت مردم بیافزاید. **بحث و نتیجه گیری:** دست آورد نهایی این پژوهش می تواند به عنوان راهکاری برای شیوه ی مناسب طراحی پارک های همسایگی به دلیل اهمیت آنان در جذب ساکنین محلی و افزایش ارزش پایداری محیط و منظر شهری در واحد همسایگی مورد استفاده قرار گیرد. **واژه های کلیدی:** باززنده سازی، پارک همسایگی، ارتقا کیفیت محیطی، محله هفت چنار، پارک امید.

۱- کارشناسی ارشد مهندسی طراحی محیط زیست، دانشکده محیط زیست و انرژی، دانشگاه آزاد اسلامی واحد علوم و تحقیقات تهران، ایران

۲- دکترا شهرسازی، استادیار دانشکده محیط زیست و انرژی، دانشگاه آزاد اسلامی واحد علوم و تحقیقات تهران، ایران (مسوول مکاتبات)\*

۳- دکترا شهر سازی، استادیار دانشکده هنر و معماری و شهرسازی، دانشگاه آزاد اسلامی واحد علوم و تحقیقات تهران، ایران

# **Omid Park Regeneration Aiming to Improve Environmental Quality in Haft Chenar District of Tehran**

**Negar Forouzesh<sup>1</sup>**

**Sara Nahibi<sup>2\*</sup>**

[s\\_nahibi@yahoo.com](mailto:s_nahibi@yahoo.com)

**Zahra Saeedehzarabadi<sup>3</sup>**

Accepted: 2017.02.15

Received: 2016.12.19

## **Abstract**

**Background and Purpose:** Omid Park renovation has been performed in order to increase the environmental quality and sustainable design.

**Method:** In order to achieve the main goal, which is to revitalize and improve the quality of the environment of Omid Park, after a field visit, similar items were studied, collected and the libraries around the goal were examined. Based on the relevant references, the basic data required for the study area were prepared. Geographic data system (GIS) is a tool that was used in the analysis of primary data and its achievements were used in the design process. To identify the needs and views of residents and users of the site, questionnaires were prepared and completed by the project stakeholders. According to the analysis of spatial data and users' opinions, the weaknesses, strengths, opportunities and threats of the study area in this process were identified and placed in the SWOT table to be analyzed. The current research process, in addition to using the qualitative method, has also considered quantitative approaches and therefore the research method of this article is considered a combination.

**Findings:** Regenerative approach includes improvements for damaged parks while increasing stability and environmental quality. Therefore, collected data analysis and resulting standards including cultural, social, economic, ethnicity impact and the neighboring parks standards were used for the design purposes. In addition to reducing maintenance costs, these plans can improve the quality of the environment and increase people's satisfaction.

**Discussion and conclusion:** The result of this research can be used as a quality standard for neighborhood park designs. These designs can increase the population living in the area as well as the long-term value of a sustainable environment and urban landscape.

**Key words:** Regeneration, Neighborhood Parks, Improving Environmental Quality, Haft-Chenar District, Omid Park.

---

1 - M.A., Environmental Design, Science and Research Branch of Azad University, Tehran, Iran

2 -. Ph. D Urban Planning & Design, Assistant Professor Department of Environment and Energy, Science and Research Branch, Islamic Azad University, Tehran, Iran \*(Corresponding Author)

3- Ph. D Urban Planning & Design, Assistant Professor, Department of Urban Planning & Design, Art & Architecture Faculty, Science and Research Branch, Islamic Azad University, Tehran, Iran

## مقدمه

توسعه ی شهرنشینی، چهره طبیعی زمین و شرایط زندگی ساکنان شهری را دست خوش تغییر کرده و باعث ایجاد تأثیرات گسترده اجتماعی و محیط زیستی شده است. این تأثیرات شامل کاهش فضاهای طبیعی، افزایش تجمع وسایل نقلیه، افزایش آلودگی ها و غیره است. طبق نظریه فضایی روابط اجتماعی، فضاهای شهری تأثیر مهمی بر مسایل اجتماعی، سرمایه اجتماعی و فرهنگی، شادابی و نشاط، کاهش نابرابری ها و رضایت شهروندان و مهم تر از همه افزایش اعتماد دارند. آن چه امروزه در آغاز قرن بیست و یکم برای شهرهای ما بحران محسوب می شود و چهره شهرها را زشت و نابسامان کرده و شهروندان را به افرادی بی روح، خسته و آزرده مبدل ساخته است، گسستن و نابودی تدریجی پیوند انسان و طبیعت است (۱). فضای سبز از دو جنبه جسمی و روحی بر سلامتی افراد تأثیرگذار است. فضای سبز در نزدیکی محل سکونت، فعالیت های فیزیکی را به صورت منظم افزایش می دهد (۲). بسیاری بر اهمیت پارک ها در ایجاد فضای سالم و پر نشاط اشاره شده و برخی کارکردهای آن ها مانند کارکردهای اجتماعی\_ فرهنگی (۳)، (۴، ۵)، محیط زیستی (۶)، زیبایی شناختی (۴) و روان شناختی (۷)، اقتصادی (۸) مورد توجه قرار می گیرد. بخش تأثیر گذار از شهر که این روابط را با شهروندان تنظیم و تعریف می کند منظر شهری است. منظر شهری علاوه بر ممکن ساختن «قرائت» متن شهر، امکان آسیب شناسی شهری را فراهم می سازد. چنین دیدگاهی بر این پیش فرض استوار است که بحران در منظر شهری نشان دهنده بحران در طراحی شهری است و بحران در طراحی شهری نشان دهنده بحران در فرآیندهای توسعه و مدیریت شهری است (۹). در واقع منظر شهری جنبه عینی یا قابل ادراک محیط می باشد که به نوبه خود دارای فرم، عملکرد و معناست (۱۰). فضاهای پویا نه تنها به دلیل ارزش منظره ای، بلکه به جهت خاطرات جمعی که بر گرفته از دوره های تاریخی آن می باشد اهمیت می یابد (۱۱). در دهه ۱۹۷۰ توسعه اجتماعی در همسایگی های شهری با اهداف کلی برگرداندن بهبود کاری و فرصت های

شغلی، بهبود کیفیت های مسکونی، بهبود خدمات عمومی بیش از گونه های دیگر مداخله مورد توجه قرار گرفت (۱۲). تجربه طی شده در سال های اخیر و عدم پاسخ گویی طرح های توسعه شهری به نیازهای کیفی محیط از یک سو و نحوه تهیه طرح های توسعه شهری بر کیفیت محیط های کالبدی و اثبات موفقیت طرح هایی که بر اهمیت فضاهای عمومی تأکید می ورزند (۱۳). حضور طبیعت در شهر در وسعت، ترکیب و توزیع لازم و کافی از ضرورت های توسعه پایدار و شهر سالم است (۱۴). پارک های کوچک بخش مهمی از واحد همسایگی هستند که ضمن تفریحات گوناگون، نزدیکی به طبیعت را نیز برای اهالی محل فراهم می کنند. شاید یک علت عدم توجه به پارک های محلی کوچک در زمان حال توجه و گسترش پارک بزرگ شهری، منطقه ای تحت تأثیر پارک سیستم های اولمستدی باشد که عدم توجه به پارک های کوچک در این سیستم سبب شده است تا طراحان و مدیران شهری به این پارک ها توجه چندانی نداشته باشند.

توسعه ی فضای سبز از مهم ترین اقدامات مدیریت شهری به حساب می آید. با توجه به کمبود شدید فضای سبز در منطقه ۱۰ و با وجود گستردگی بافت های فرسوده و متراکم و نبود فضای بالقوه برای توسعه ی فضای سبز در سطح منطقه ی ۱۰، باززننده سازی پارک های همسایگی می تواند گامی مهم در راستای افزایش سرانه فضای سبز و ارتقای کیفیت محیطی باشد. با توجه به ابعاد پارک و وجود آن در بافت مسکونی، ارتقای کیفیت محیطی در تمام جوانب از جمله زیبایی شناختی، کالبدی، عملکردی، اجتماعی و غیره، پارک امید، پارکی در مقیاس همسایگی است. بنابراین دامنه جغرافیایی اثرات اجرای این پروژه در مرحله اول و به طور مستقیم بر روی ساکنین اطراف این پارک خواهد بود و در مرحله بعد با توجه به نیاز توسعه فضای سبز در سطح منطقه ۱۰، دامنه اثرات طرح می تواند محله و ناحیه را نیز متأثر سازد.

یکی از مهم ترین کارکردهای پارک ها مربوط به اوقات فراغت است. بنابراین کمبود فضای سبز سبب کاهش کیفیت اوقات

بدست آمده از پرسش نامه و داده های مکانی در GIS در قالب داده های کمی بررسی می گردد بنابراین تحقیق حاضر رویکردی ترکیبی دارد. متغیرهای کیفی مذکور خود شامل مؤلفه هایی است که این مؤلفه ها شامل کیفیت زندگی، شرایط اجتماعی، فرهنگی، اقتصادی، محیط زیستی و کالبدی\_ فضایی محیط شهری می باشد.

شیوه ی اجرایی این تحقیق در ۴ مرحله اصلی برنامه ریزی گردید. نخست بررسی منابع مکتوب کتابخانه ای که شامل مقالات، کتب استاندارد مدون، نظیر نشریه ۲۳۱، کتاب سبز شهرداری جلد ۹ و طرح های فرادستی که شامل طرح های تفصیلی، جامع شهری است، پرداخته شد. ماحصل این کاوش استخراج معیارهای قابل اجرا و منطبق با سایر طرح ها بوده است. در گام دوم پرسش نامه ای تهیه شد و از آن جا که محوریت پژوهش و طراحی برآورده سازی نیاز ذی نفعان بوده است، بنابراین ۳۰ پرسش نامه تهیه و توزیع گردید. در تجزیه و تحلیل نتایج برای داده ها در بخش تحلیل آماری از نرم افزار Excel استفاده شد. دست آوردهای این مراحل به عنوان عوامل اثرگذار در تحقیق مورد استفاده و در مرحله سوم تمامی محدوده بر این اساس مورد بررسی قرارگرفت و نقاط ضعف و قوت محدوده طرح شناخته گردید. با استفاده از نتایج مراحل گذشته و در نظر گرفتن نیازهای به دست آمده در این بخش طراحی منطبق بر نتایج و اصول پایداری تهیه گردید. لازم به ذکر است که طراحی مذکور شامل انتخاب گونه های مناسب و استفاده از فرم های معمارانه متناسب با شرایط به دست آمده است.

#### پیشینه تحقیق

در سنت کهن ما، بقای شهر به وجود باغ بستگی داشت و شهر تا زمانی می توانست به هستی خود ادامه دهد که در مدخل آن باغ مستقر باشد. در دوران مختلف در جهان، باغ، مکان خاطره و تجربه فنون کشاورزی و باغبانی و مکانی مقدس بوده است. در طول تاریخ شهرنشینی و در دوران مدرن، پارک شهری از جمله فضاهایی است که تأثیر فزاینده ای بر کیفیت زندگی شهری داشته است و سیر تحول آن را می توان در راستای

فراغت می شود. یافته های حاصل از بازدید میدانی نشان می دهد، این پارک به درخواست شهروندان برای اتصال دو کوچه بن بست احداث شده است، تا علاوه بر ایجاد یک پارک و فضای سبز، با باز شدن یک گذر مناسب مسافت کوتاهی را بین دو کوچه منتهی به پارک برای عبور و مرور داشته باشند. اما به مرور پارک امید تبدیل به محل تجمع افراد بزهکار و ناسالم گردیده و امنیت این محدوده را با مشکل مواجه کرد.

از آن جا که در محله هفت چنار تعداد زیادی مراکز آموزشی وجود دارد، بنابراین باززنده سازی این پارک فضایی بهینه برای کودکان و نوجوانان پدید می آورد. از سویی دیگر باید توجه داشت میانگین سنی ساکنین محله هفت چنار پایین است و قشر جوان و نوجوان محله از جمعیت قابل توجهی برخوردار است. با توجه به این گفته ها می توان امید داشت که پارک امید امکانات مناسبی را برای این قشر به عمل آورد که در طراحی این پارک به آن ها به عنوان جامعه ی هدف توجه خواهد شد. از اهداف توسعه شهرها تأثیرگذاری بر کیفیت زیستی است که این هدف گاه به بیراهه رفته و بجای نتیجه مثبت، رویکردی منفی را پیش می گیرد. برای بهبود کیفیت زیستی نیاز است تا بر کیفیت محیط افزود. برای بهبود کیفیت محیطی در محله ی هفت چنار می بایست ابتدا نقاط ضعف آن را شناسایی کرد و با مؤلفه های ارتقای کیفیت محیط مطابقت داد. از این رو عواملی چون کیفیت اجتماعی، منظر، ساختار کالبدی و محیط زیستی در این منطقه می بایست بهبود یابد و پارک امید با همین هدف به عنوان راهکاری برای ارتقای کیفیت محله هفت چنار طراحی می گردد.

#### روش بررسی

همان طور که اشاره شد در تحقیق حاضر به بررسی نقش پارک های همسایگی به عنوان راهبردی در جهت ارتقا کیفیت محیط زیست شهری از منظر معماری پایدار پرداخته شده است. این تحقیق از لحاظ هدف، از نوع کاربردی و از نظر روش، توصیفی و تحلیلی است که با استفاده از روش پیمایشی انجام شده است. باید خاطر نشان ساخت از آن جا که کیفیت محیطی متغیر های کیفی را در بر می گیرد و از سوی دیگر نتایج

شهرسازی، فضای سبز شهری، بخشی از سیمای شهر است که از انواع گیاهان تشکیل یافته و از دیدگاه محیط زیستی، فضای نسبتاً بزرگی متشکل از گیاهان با ساختی جنگلی و برخوردار از بازدهی محیط زیستی معین و درخور شرایط زیستی حاکم بر شهر است (۱۸). در نگرش حاکم بر این دوره یعنی «شهرسازی عملکردگرا»، پارک به عنوان یک فضای عمومی و خدماتی مورد توجه شهرسازان قرار می‌گیرد و همانند دیگر خدمات شهری به پیروی از تقسیم بندی شهر به پارک های محلی، شهری و واحد همسایگی تفکیک می‌شود (۱۹).

مفهوم پارک در منظر شهری معاصر: از اواخر قرن بیستم، مفهوم پارک در شهرها اهمیت بیش تری یافته و تحولات عملکردی آن را می‌توان در مفاهیمی هم چون پارک های صنعتی، فناوری و اکولوژیکی مشاهده کرد. به گونه ای که عملکرد صرفاً تفریحی و تفریحی پارک های گذشته با عملکردهای آموزشی، نمایشگاهی، برنامه ریزی های اقتصادی، صنعتی و تکنولوژیکی تلفیق شده و مفهوم جدیدی از پارک را ارائه کرده است. در طراحی پارک ها و فضاهای سبز شهری گذشته، زیبایی شناسی، تنها دیدگاهی بود که فارغ از تطابق های محیطی و بوم شناسی محدوده، مورد توجه بود. در حالی که فضای سبز، بخشی از محیط زیست طبیعی و شهری و نقطه پیوند انسان و طبیعت است (۱۷، ۱۹). منظر شهری معاصر از اصول کشاورزی شهری و چشم اندازهای متمر تبعت نموده و از الگوی صرفاً مصرف کننده به الگوی تولیدکننده\_ مصرف کننده تغییر مسیر داده است. به این ترتیب با گذشت زمان، ارتباط انسان و طبیعت در بستر جامعه، هویتی اجتماعی به خود پذیرفته، به گونه ای که طراحان می‌کوشند موجب ارتقای محتوای زندگی فردی و اجتماعی شوند (۱۷). در چنین روندی باید زیبایی شناسی اکولوژیک در طراحی مورد توجه قرار گیرد. این نظریه موجب می‌شود افکار در مورد تجربه زیبایی از فرآیندی که اساساً بصری و با لذت آنی همراه است، به تفکری جامع تبدیل شود (۲۰). زیبایی شناسی اکولوژیک و یا سبز که بنیان نظری منظر شهری پایدار است، در واقع همان زمینه گرای اکولوژیک و احترام به ظرفیت محیطی بستر مداخله و

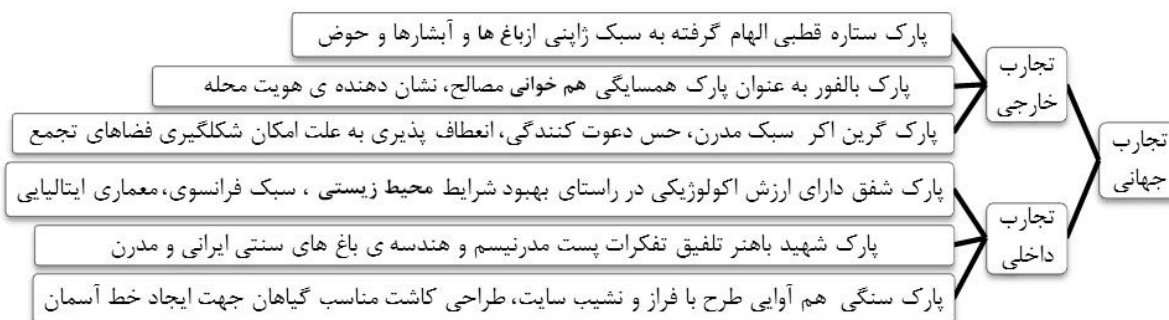
تحول رویکرد تزیینی تا رویکرد پایدار و به تبع آن منظر شهری پایدار دانست. تجارب جهانی در زمینه مداخله در بافت های شهری با کارهای هاسمان در پاریس و نوشته های راسکین و موریس در انگلستان و اقدامات سیته در اتریش آغاز گردید. اما گام های اولیه مداخلات مذکور را باید در اروپای غربی به ویژه در کشورهای انگلیس و فرانسه به دلیل آغاز اولیه انقلاب صنعتی در دوره ۱۷۶۰-۱۸۳۰ جستجو کرد. زیرا انقلاب صنعتی باعث رشد سریع جمعیت، مهاجرت های روستا شهری و در نتیجه تراکم و انبوهی جمعیت در شهرها به ویژه در بخش قدیمی شهرها که مبتنی بر تکنولوژی حمل و نقل ماقبل صنعتی بود، شد (۱۵).

مفهوم پارک در قرن نوزدهم: در طول قرن ۱۹ با توسعه روزافزون و شکل گیری کلان شهرها، در زمینه برنامه ریزی فضای باز عمومی و ایده بازگشت به طبیعت، جهت مقابله با سیمای نامطلوب شهرها و به منظور رفع نیازهای اجتماعی و زیباشناسانه منظر شهری، لکه هایی از طبیعت به نام پارک، جایگزین باغ های خصوصی شد (۱۶). به این ترتیب پارک برخلاف باغ های خصوصی قرن ۱۸، علاوه بر بهسازی محیط، باید به عنوان مکانی عمومی برای گذراندن اوقات فراغت شهروندان و پاسخ به نیازهای تفریحی و گردش مردم در نظر گرفته می‌شد (۱۷). المستد (Olmsted) اولین نظریه پرداز پارک های شهری قرن ۱۹، معتقد بود که حضور پارک به عنوان قطعه ای از طبیعت در شهر ضرورت دارد و در طراحی، پارک را با فضاهای فرهنگی و ورزشی تجهیز می‌کرد. با این وجود در این دوره به کارگیری سبک های التقاطی و گیاهان غیر بومی به عنوان کلیشه منظر در فضاهای شهری پذیرفته شد (۱).

مفهوم پارک در قرن بیستم: در این قرن، سبیل گرایی و بازگشت به تجریدگرایی از عناوین مطرح در سبک پارک سازی مدرن شد. معماران در این دوره، به مطالعه نظم های کلاسیک پرداختند و الهام گرفتن از پیکرنگاری، استعاره، سبیل و اسطوره را مد نظر قرار دادند. در این دوره ادغام طبیعت در شهر با واژه فضای سبز شهری رابطه تنگاتنگی یافت. از دیدگاه

چرخه کامل حیات ساختمان و مجموعه های ساختمانی است. به گونه ای که ظرفیت فرهنگی\_ طبیعی مکان را به صورت همه جانبه در طراحی مورد توجه قرار می دهد (۱۷).

از جمله پارک های شهری که در ارتقای کیفیت محیطی نقش بسزایی داشته اند، می توان به موارد زیر اشاره کرد:



#### نمودار ۱ - بررسی تجارب پیشین

Figure 1- previous experiences

جدول ۱- تعریف کیفیت محیطی از دیدگاه محققان و مجامع بین المللی مختلف (۲۱)

Table 1-The definition of environmental quality and international researchers from different perspectives(21)

مفهوم کیفیت محیط مطرح شده	تحقیق
یک محیط با کیفیت بالا، حسی از رفاه و رضایت را برای افراد از طریق شاخص هایی که ممکن است فیزیکی، اجتماعی و یا نمادین باشد را به همراه دارد.	Marans and Lansing(1969)
کیفیت محیطی موضوع پیچیده های است که در بر دارنده ادراک انتزاعی، طرز تلقی و ارزش هایی است که در بین افراد و گروه ها متفاوت است.	Porteous(1971)
کیفیت محیطی ناشی از کیفیت عناصر تشکیل دهنده یک منطقه اما چیزی بیش تر از مجموع عناصر است، کیفیت محیطی ادراک مکان به طور تمام و کمال است. عناصر تشکیل دهنده (طبیعت، فضای باز، زیرساخت ها، محیط ساخته شده، امکانات و منابع محیط طبیعی) هر کدام دارای ویژگی های خاص خود و کیفیت نسبی هستند.	RMB(1996)
کیفیت محیطی می تواند به عنوان بخش اصلی مفهوم وسیع تر(کیفیت زندگی) همانند کیفیت های اصلی مانند سلامتی و امنیت در ترکیب با جنبه های هم چون راحتی و جذابیت تعریف شود.	RIVM(2002) Workshop livability 2002

است(۲۲). با نگاهی تاریخی به باززنده سازی پارک های شهری می توان گفت که پارک سنترال نیویورک، به عنوان اولین پارک شهری برای استفاده عموم در تاریخ پارک سازی، در گروه اولین فعالیت های باززنده سازی پارک های شهری قرار گرفته

برنامه ریزان معتقدند کیفیت محیط یک مفهوم اصلی برای برنامه ریزی منطقه ای و اجتماعی است و با مفاهیمی هم چون کیفیت زندگی، تنوع فضای اجتماعی، ویژگی های فیزیکی، فعالیت ها، وابستگی های مکانی و هویت شهری در ارتباط

زمین بازی کودکان و محل های نشستن است (۲۳).

#### ارتقای کیفیت محیط

به طور کلی می توان مفهوم کیفیت محیط را چنین بیان کرد: محیط به معنای مجموعه ای از فضاها و فضاهای طبیعی و انسان ساخت است و کیفیت محیط عبارت است از کیفیت فضاها و فضاهای طبیعی و انسان ساخت در ابعاد مختلف اجتماعی و اقتصادی، به صورت مشترک که دارای شاخص های عینی ناشی از محیط کالبدی (طبیعی و انسان ساخت) و شاخص های ذهنی (معرفتی، حسی و رفتاری) ناشی از بهره برداران و ساکنان محیط است. در واقع کیفیت بالاتر به معنای رضایت بیش تر ساکنان و بهره برداران آن محیط است (۲۴).

است. المستد با ایجاد این پارک شهری شبه طبیعی، مجموعه ای از ارزش های اجتماعی و سیاسی را به عنوان اهداف ویژه خود در طراحی مورد توجه قرار داد.

#### پارک همسایگی

وسعتی کم تر از ۵۰۰۰ مترمربع دارد و شعاع نفوذ آن، از ۱۰۰ متر تجاوز نمی کند و فقط به چند بلوک ساختمانی مجاور خدمات می دهد. دسترسی به این پارک باید با پای پیاده امکان پذیر باشد، به طوری که یک کودک ۹ ساله بتواند مسیر دورترین نقطه ی واقع در درحوزه ی نفوذ تا پارک را به تنهایی طی کند. همچنین، لازم است که کودک یاد شده، در پیمودن مسیر، از خیابان تندرو عبور نکند، همچنین این پارکها شامل

#### جدول ۲- بررسی مؤلفه های کیفیت محیط (۲۴)

Table 2- Examination of environmental quality (24)

شاخص های ذهنی	شاخص ها عینی	ابعاد	مجموعه ها	کیفیت محیط
معرفتی، حسی و رفتاری	محیط کالبدی	اجتماعی و اقتصادی	طبیعی	

#### باززننده سازی

کم ترین میزان خود برسد. از راهکارهایی که در طراحی شهری می توان از آن بهره جست احداث فضاهای سبز پایدار شهری است. باید در نظر داشت که فضاهای شهری دارای پتانسیل هایی از نظر فضاهای سبز می باشند و به همین خاطر به دلیل استفاده ی ناصحیح از آنان به مخاطره خواهند افتاد. یکی از گونه های با اهمیت فضاهای سبز شهری پارک های همسایگی و محله ای است. دلیل این گفته آن است شهروندان خسته از فعالیت روزانه هنگامی که برای آرامش به واحدهای مسکونی باز می گردند، نیاز است تا فضای پیرامون خود را با طراوت ببینند. این مطلوب با استفاده از طراحی مناسب و نظام مند شهری حاصل می گردد. اهمیت و ضرورت در باززننده سازی پارک ها به منظور ارتقا کیفیت محیط برای رسیدن به آینده ای مطلوب و رویارویی با مسایل آتی شهرنشینی و زندگی شهری انجام می گیرد که در این راه، چشم اندازسازی و طراحی محیط زیست نقش بسیار ارزنده ای ایفا می کند. برقراری تعادل اکولوژیک،

هنگام بروز نارسایی در کارکرد اکولوژیکی و اجتماعی و در نهایت خارج شدن پارک از مسیر صحیح آن به سمت هدف، باید به بازگرداندن سامانه پارک، به سمت و سوی مناسب آن و تحقق دوباره کارکردهای آن پرداخت. مجموعه چنین اقداماتی در اکثر تجارب عملی در زمینه پارک های شهری به عنوان باززننده سازی مطرح می شود، فرآیندی که به خلق فضای جدید با حفظ ویژگی های اصلی فضایی (کالبدی و فعالیتی) منجر می گردد. در این اقدام فضای جدیدی حادث می شود که ضمن حفظ شباهت های اساسی با فضای قدیم، تفاوت های ماهیتی و معنایی را با فضای قدیم نیز به نمایش می گذارد (۲۵).

#### اهمیت باززننده سازی در فضای سبز شهری

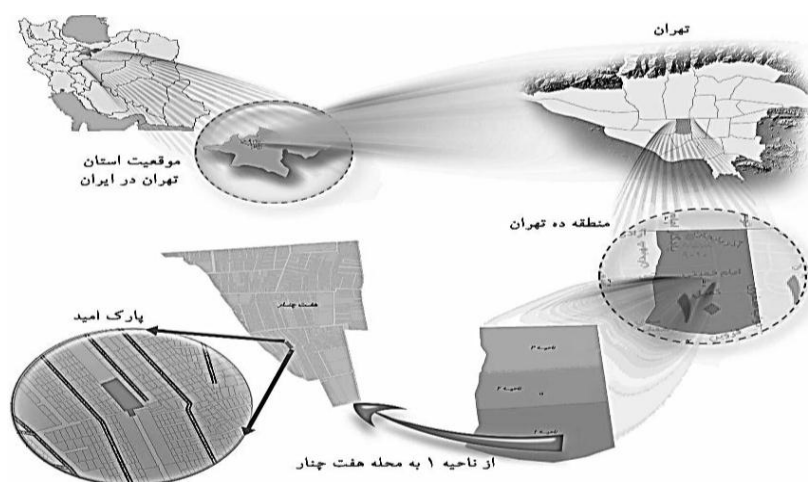
با توجه به معضلاتی که در محیط های شهری به سبب فعالیت های روزمره اتفاق می افتد، نیاز است تا برای دست یابی به شرایط زیستی مطلوب عوامل منفی کاهش یافته و سرانجام به

ایمن سازی، سازماندهی و نظم بخشیدن به فعالیت های موجود و برقراری نظم فضایی، فراهم آوردن امکانات مناسب اوقات فراغت و حفاظت و نگهداری پایدار پارک های شهری از جمله اهداف باززنده سازی پارک های شهری می باشند که براساس مجموعه اقدامات کوتاه مدت، میان مدت و بلند مدت به بهبود وضعیت موجود کمک کرده و در بلند مدت زمینه را برای رسیدن به وضعیت مطلوب آماده می سازد. این کار، کاربر و پارک، تصمیم گیر و تصمیم ساز را درگیر تجربه ای می سازد که همه در آن شریک اند (۲۶).

ویژگی های اصلی آن خواهد بود (شکل ۱). از نظر آماری سرانه فضای سبز منطقه ۱۰ بسیار پایین است و این مساله در محله هفت چنار نیز به عنوان یکی از معضلات مطرح شده است. شایان ذکر است، طبق بررسی های صورت گرفته سرانه فضای سبز در محله هفت چنار ۴ مترمربع است. با توجه به ساخت و سازهای فراوانی که امروزه در کلان شهر تهران صورت می گیرد، بحث جمع آوری نخاله های ساختمان یا همان پسماندهای حاصل از ساخت و ساز با معضلات فراوانی همراه است. افراد سودجو در گذشته نخاله های ساختمان را در هر جایی که زمین بایری می یافتند تخلیه می کردند. از جمله این گونه زمین ها می توان به زمین اختصاص یافته پارک امید اشاره کرد که با گذشت زمان این زمین از نخاله انباشته شده و رفته رفته محلی برای تجمع جانوران شد و مشکلات فراوانی را برای سکنه اطراف به وجود آورد. بنابراین شهرداری منطقه ۱۰ در راستای مرتفع کردن مشکلات بوجود آمده اقدام به احداث پارک امید در این زمین نمود. گونه های گیاهی که در زمان احداث این پارک به کار رفته شامل چمن، رز، بربریس، شمشاد طلایی بوده است، اما از آن جا که پیمانکار طرح هنگام ساخت این پارک به جنس بستر زمین بی توجه بوده، بدین مفهوم که پارک مذکور را بدون توجه به این که جنس زمین از نخاله های ساختمانی با خلل و فرج زیادی همراه است اقدام به ساخت پارک بر روی بستر مذکور نمود.

محدوده ی مطالعاتی چشم انداز، ترسیم دورنمایی از دست یابی به اهداف برنامه راهبردی در افق زمانی معین است که بر اساس طرح جامع تهران، طرح تفصیلی منطقه و سند چشم انداز توسعه شهر تهران، منطقه ۱۰ و منابع و امکانات موجود، محله هفت چنار به عنوان یکی از محلات ناحیه ۳ منطقه ۱۰ در افق چشم انداز ۵ ساله، با آرمان رضایت مندی شهروندان، ضمن تعادل بخشی نسبی به سرانه ها و بهبود نسبی تمامی معیارهای ایمنی، سکونت، فعالیت، فراغت، حرکت، محیط زیست، مناظر و سیمای شهری، مکانیزاسیون خدمات و بکارگیری فناوری اطلاعات متناسب با میانگین سطح تهران، یک محله مسکونی در حال تغییرات کلی است. رونق گردشگری فرهنگی و مذهبی و مراکز صنعتی پاک منطقه در امتداد محور قزوین، از

### محدوده ی مطالعاتی



شکل ۱- نقشه موقعیت سایت در تهران و منطقه

Pic.1- Location map of the site in Tehran and region



یافته ها

طراحی پارک را ارائه نماید(جدول ۳ و نمودار ۲). سپس با در نظر گرفتن مطالب گفته شده و با استناد به پیمایش میدانی و طرح تفصیلی منطقه ۱۰، محدوده سایت مورد تجزیه و تحلیل قرار گرفت(شکل ۲).

از انطباق شرایط موجود در سایت با مؤلفه های کیفیت محیطی می توان تقسیم بندی را برای شرایط موجود در سایت ارائه داد. این تقسیم بندی خود می تواند عوامل مؤثر و نکات کلیدی در

جدول ۳ - بررسی مؤلفه های کیفیت محیطی سایت

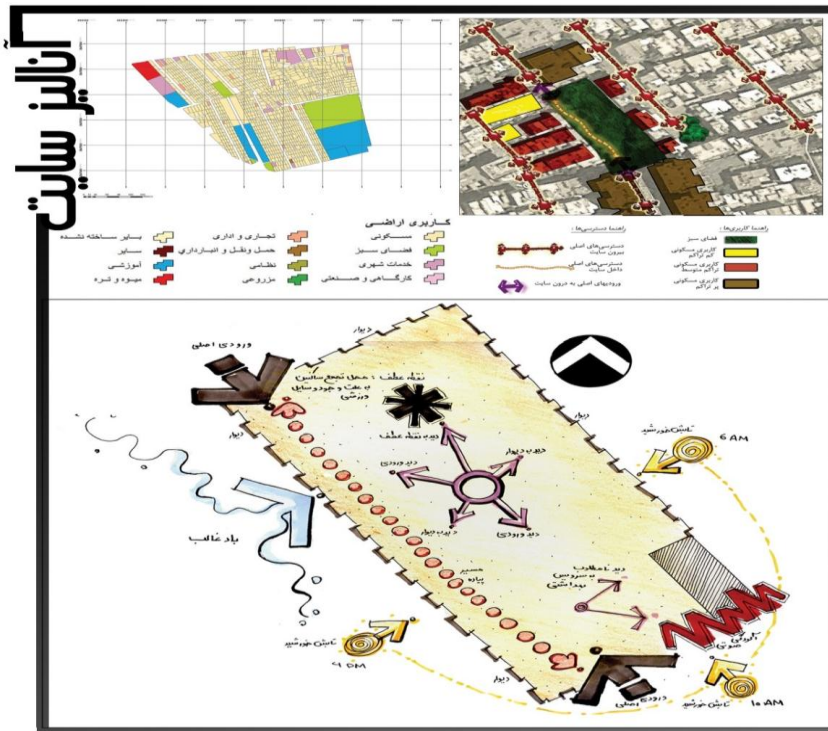
Table 3- examination of environmental quality site

مؤلفه های کیفیت محیطی	شرایط موجود
فرهنگی _ اجتماعی	بزهکاری و آسیب های اجتماعی مانند حضور معتادین و کارتن خواب ها، خرید و فروش مواد مخدر
عملکردی	فضای ورزشی و زمین بازی کودکان
کالبدی	تاریکی فضاهای مختلف پارک، آسفالت، روشنایی
محیطی	فضای سبز
زیبایی شناسی	سرزندگی در پارک، آشنایی و برقراری ارتباط بیش تر بین اهالی محله



نمودار ۲\_ بررسی swot وضع موجود

Figure 2 - SWOT current situation



شکل ۲- نقشه تحلیل وضع موجود

Pic 2 - Map analysis of the current situation

پرسش نامه

نمونه ی پرسش نامه جهت بررسی نیاز ذینفعان به شرح زیر

می باشد:

ردیف	سوال	شماره	سوال
۱	جنسیت	۲	سن
۳	وضعیت تاهل	۴	میزان تحصیلات
۵	شغل	۶	تعداد اعضای خانوار
۷	نوع مالکیت مسکن	۸	گذران اوقات فراغت
۹	میزان مورد نیاز فضاهای سبز و پارک ها	۱۰	پارک، برای استراحت و گذران اوقات فراغت
۱۱	وضعیت امکانات فضای سبز را در محل سکونت خود	۱۲	محل شما چقدر به پارک نیاز دارد
۱۳	از پارک امید استفاده می کنید؟	۱۴	پارک امید تا چه اندازه به باززنده سازی احتیاج دارد؟
۱۵	آیا به دلیل نبود امکانات تفریحی در پارک امید، مردم محله کم تر به آن مراجعه می کنند؟	۱۶	آیا پارک امید موجب رفت و آمد افراد ناسالم و در نتیجه افزایش ناامنی در این محل شده است؟
۱۷	آیا ساکنین از وجود پارک امید ناراضی هستند؟	۱۸	آیا این پارک باید امکاناتی برای بازی و تفریح کودکان داشته باشد؟
۱۹	آیا این پارک باید برای استراحت امکاناتی را از قبیل آلاچیق، نیمکت و... دارا باشد؟	۲۰	آیا بازسازی پارک باعث افزایش قیمت املاک اطراف خواهد شد؟
۲۱	آیا در صورت بازسازی پارک امید و تعبیه امکانات مختلف، ساکنین از این پارک استقبال خواهند کرد؟	۲۲	میزان رضایت خود را از شهرداری در بخش خدمات (جمع آوری زباله، اسفالت معابر، روشنایی و غیره) بیان نمایید.
۲۳	میزان رضایت از شهرداری در بخش فضای سبز و امکانات فرهنگی امکانات اوقات فراغت و غیره چه قدر است؟	۲۴	رضایت خود را در بخش پیگیری مطالبات مردم و انعکاس آن به مسوولین و پذیرش پیشنهاد و برگزاری جلسه با اهالی محله در شورایاری را بیان نمایید.

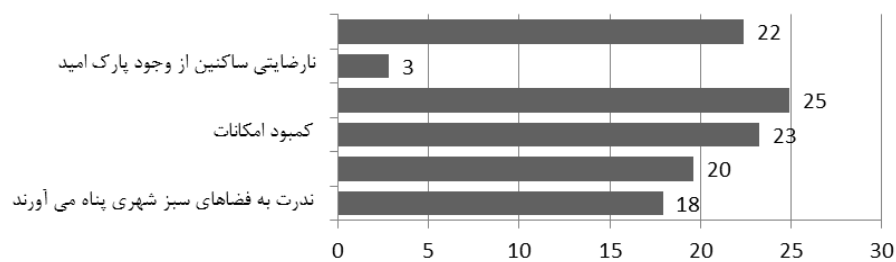
۲۵	آیا از کلاتری محله درجهت برخورد با معتادین و بزهاران رضایت دارید؟	۲۶	آسیب های اجتماعی هم چون مصرف مواد مخدر، دزدی، اذیت و آزارزنان، زنان خیابانی و کودکان کار و خیابان را در محله ی هفت چنار تا چه حدی مشاهده می کنید؟
۲۷	آیا دعوا و منازعه بین اهالی محل مشاهده می گردد؟ توضیح دهید.	۲۸	میزان تأثیر باززننده سازی

### تحلیل پرسش نامه

با توجه به پرسشنامه ی تهیه شده که در ۲۸ پرسش به عمل آمده نتایج تحلیل های توصیفی از آن به صورت زیر به دست آمد:

در روند پرسش غالب پرسش شوندگان در رابطه با گذران اوقات فراغت به ندرت فضاهای سبز شهری را انتخاب نمودند، که درصد فراوانی این گروه بیش از ۶۴٪ بود. بیش از ۷۰٪ بر اهمیت فضاهای سبز تأکید داشته اند. نزدیک به ۸۳٪ بر کمبود امکانات تأکید داشتند. میزان نیاز در برابر میزان نیاز نسبت به پارک بسیار بالا بود و قریب به ۸۹٪ آنها نیاز به پارک را در اولویت می دانستند. همچنین در استفاده از پارک امید نزدیک به ۹۰٪ از آن استفاده می نمودند. از آنجایی که پیمانکاران پارک فقط در جهت احداث آن فعالیت نمودند و هیچ گونه در زمینه ی طراحی صحیح و با اصول گام برنداشتند، لذا اکثر پاسخ دهندگان به نبود امکانات و نیاز پارک را در جهت باززننده سازی اعلام نمودند. با توجه به این که پارک در میان دو کوچه قرار دارد و دور آن بسته است همین امر سبب گشته تا میزان حضور افراد بزهارکار و معتاد در پارک افزایش یابد و مکانی دنج برای سکونت افراد بی خانمان باشد. در خصوص نارضایتی از وجود پارک امید تنها ۱۰٪ نارضایتی خود را اعلام نمودند. نیاز پارک به وجود وسایل ورزشی و بازی کودکان زیاد اعلام گشت و ۸۰٪ خواستار آن بودند. به علاوه حضور در پارک نیازمند فضایی جهت نشستن و استراحت می باشد و با توجه به آفتاب گیر بودن پارک نیاز به امکاناتی از قبیل آلاچیق با پاسخ مثبت اعلام شد. همچنین در پاسخ به باززننده سازی پارک امید و تعبیه امکانات مختلف، استقبال ساکنین از این پارک مثبت بود. در بخش میزان رضایت از شهرداری در بخش خدمات (آسفالت

معاير، روشنایی و غیره) پاسخ اکثریت مبنی بر عدم رضایت بود. به خصوص در زمینه ی روشنایی و آسفالت معابر چرا که عدم روشنایی کافی را یکی از علل ناامن بودن پارک می دانستند. میزان رضایت از شهرداری در بخش فضای سبز و امکانات فرهنگی، امکانات اوقات فراغت و غیره بسیار اندک بود. با توجه به اینکه در این منطقه تراکم ساختمان ها و بافت های فرسوده بسیار زیاد دیده می شود کمبود فضای سبز و مکان هایی جهت گذران اوقات فراغت کاملاً مشهود است. میزان رضایت در بخش پیگیری مطالبات مردم و انعکاس آن به مسوولین تا حدودی قابل قبول اعلام شد. از کلاتری محله درجهت برخورد با معتادین و بزهاران نیز رضایت نسبی اعلام شد. به علت آن که این محله دارای فرهنگ خاصی می باشد، لذا برخورد با چنین افرادی گاهی خطراتی را در پی دارد که مأمورین کلاتری از رو به رو شدن با این چنین افرادی جلوگیری می نمایند. آسیب های اجتماعی هم چون مصرف مواد مخدر، دزدی، اذیت و آزارزنان و کودکان کار در محله ی هفت چنار کاملاً مشهود بوده و قریب به ۸۵٪ از مشاهدات خود در این زمینه گفتند. دعوا و منازعه بین اهالی محل نیز گاهی صورت می گیرد که این امر نشان دهنده ی آسیب هایی است که به محله وارد گشته. میزان تأثیر باززننده سازی پارک امید را در منظر محدوده، سرزندگی و شادابی ساکنانی که به این پارک رفت و آمد دارند، کاهش آسیب موجود و ایجاد زمینه ای برای ورزش و پیاده روی و ارتقا سلامت جسمی استفاده کنندگان از آن بالا اعلام شد و ۷۵٪ پاسخ گویان از انجام این طرح ابراز رضایت نموده و ایجاد چنین فضایی با توجه به معیارهای محله ی پایدار را لازم دانستند.



نمودار ۳\_ نتایج کلی حاصل پرسش نامه

Figure 3- results of the questionnaire

## طراحی

موجود در محدوده سایت درج شده است. لازم به ذکر است که این جدول به عنوان راهبردی در طراحی سایت مورد استفاده قرار گرفته است. این بدان معناست که نکات دیده شده در این تحلیل شیوه طراحی، گزینش گونه های گیاهی و فرم های تشکیل دهنده ی طرح را مشخص می نماید.

در تلفیق نتایج پرسش نامه نکات کلیدی که کاربران به آن تأکید دارند کشف گردید و برای تفکیک و طبقه بندی مؤلفه ها در تحلیل SWOT مورد استفاده قرار گرفت. ماحصل این ادغام جدول ذیل می باشد. در این جدول صرفاً شماره ی خصوصیات

## جدول ۴- تحلیل SWOT و پرسش نامه

Table 4 - SWOT and questionnaires analysis

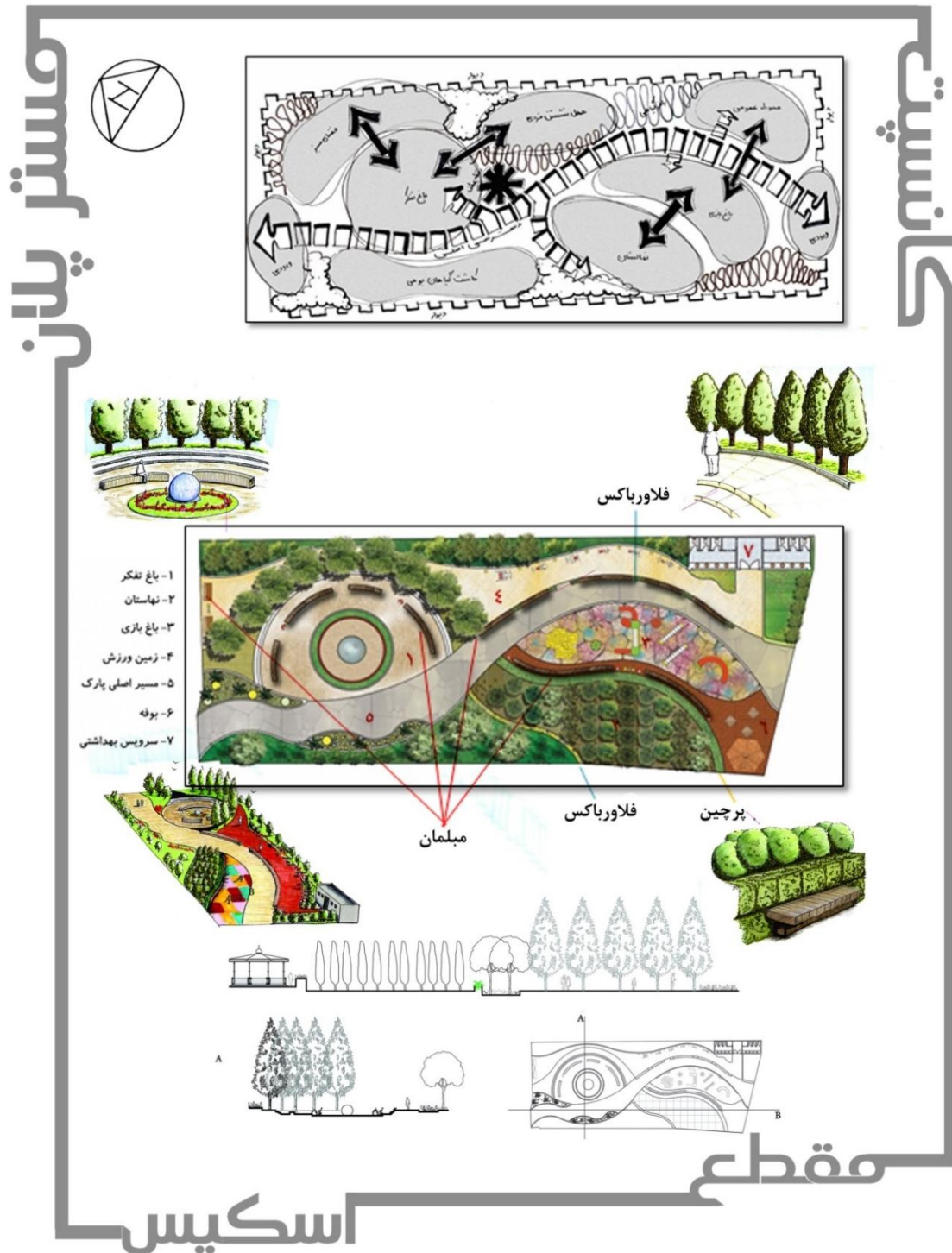
نتایج پرسش نامه	مؤلفه های ارتقای کیفیت محیط					SWOT	
	کالبدی	اجتماعی فرهنگی	زیبایی شناسی	محیطی	عملکرد	قوت	عوامل درونی
افزایش امکانات ورزشی و بازی	+	+	۰	۰	+		
	۱۰	۹-۸	۶	۰	۷-۵	ضعف	
ابقای پارک در محدوده مسکونی	+	+	+	+	+		
	۱۲	۱۳	۰	۰	۱۱	فرصت	عوامل بیرونی
افزایش امکانات رفاهی	+	۰	۰	۰	۰		
	۰	۱۶	۱۵	۰	۱۴	تهدید	
افزایش ارزش فضای سبزی پارک	۰	۰	+	+	۰		

محیط ارایه نمود. این بدان معنا می باشد که بطور مثال برای افزایش مولفه عملکردی می بایست در طراحی علاوه بر ایجاد تباین در فرم های استفاده شده در طراحی پارک با فرم های پیرامون آن، افزایش سازگاری طرح با کاربری های پیرامونی و

از تحلیل جدول فوق می توان دریافت که برای ارتقای کیفیت محیط در هر یک از مولفه ها با استفاده از تاثیرات عوامل درونی و بیرونی و بهره گیری از تاکیدات نتایج پرسش نامه ، طراحی قابل انطباقی برای دست یابی به اهداف باززنده سازی و پایداری

درصد بالایی از فضای سبز در آن لحاظ گردید. لازم به ذکر است امکانات متناسب با نیازکاربران و افزایش کیفیات مولفه های محیطی در برنامه فیزیکی پارک در نظر گرفته شده است. (شکل ۳).

استفاده از فرم خطی برای دست یابی به یک ساختار دسترسی متناسب با شرایط پارک و بهره گیری از امکانات تفریحی ورزشی در سطح پارک، را مد نظر قرار داد. بدین جهت در طراحی پارک مذکور از فرم های خطی استفاده گردید و میزان



شکل ۳- کانسپت پیشنهادی، مسترپلان، مقاطع و اسکیس از طرح

Pic 3- The proposed concept, master plan, section and sketch of the plan

## بحث و نتیجه گیری

ترمیم، باززنده سازی و توسعه پارک ها بخصوص پارک امید به عنوان یک پروژه توسعه ای بر امنیت اجتماعی ساکنان آن تأثیرگذار است. با توجه به نتایج بدست آمده و از تلفیق اهداف بازنده سازی، نتایج پرسش نامه ها، تطابق معیارهای ارتقای کیفیت محیطی و نتایج تحلیل ماتریس SWOT طراحی صورت گرفته، علاوه بر دست یابی به مطلوبیت های عملکردی، کالبدی، زیبایی شناختی، اجتماعی فرهنگی و محیطی توانسته به عنوان الگویی مناسب برای ارتقای سطح کیفی پارک های همسایگی مطرح گردد. از دلایل این مدعا می توان به برگزینی گونه های متناسب با مولفه محیطی و زیبایی شناختی منطبق با شرایط جاری محدوده سایت اشاره داشت که می توان به عنوان راهکاری برای طراحی های آتی در این سطح ارایه گردد. از سوی دیگر نوع طراح ارایه شده برای پارک امید از نوع خطی بوده که بر ارزش عملکردی پیاده محور بودن پارک ها ی همسایگی تأکید دارد. کاهش فضاهای دنج در طراحی و کاهش نقاط کور بر ارتقای کیفی مولفه اجتماعی فرهنگی بر مقوله امنیت کاربران افزوده است.

نتایج کیفی و کمی تحقیق حاکی از افزایش نگرانی های مردم در شرایط کنونی می باشد. بر این اساس هم شکایات و نگرانی های مردم از منظر امنیت اجتماعی مشتمل بر این موارد است: نگرانی مراجعه کنندگان از تجمع جوانان، نگرانی از خرید و فروش مواد مخدر در این پارک، نگرانی از وجود کارتن خواب ها در پارک امید، نگرانی از وجود آسیب های اجتماعی، نگرانی از تاریکی فضاهای مختلف پارک مذکور، نگرانی ساکنان محله از رفت و آمد بزهکاران. طرح باززنده سازی و معاصر سازی پارک امید به منظور دست یابی به شرایط کیفیت محیطی مطلوب با فراهم کردن زمینه توسعه و دگرگونی کالبدی مجموعه و ایجاد عملکردهای جدید سازگار با فضای مجموعه، یک مجموعه هماهنگ و همگون را تشکیل دهد. در این زمینه مشارکت مردم و تشویق آن ها به همکاری در برنامه های عمرانی و اجرای این قبیل طرح ها و افزایش کیفیت و نحوه استفاده از محیط نقش بسزایی خواهد داشت.

## تشکر و قدردانی

بدین وسیله از ریاست محترم فضای سبز منطقه ۱۰ شهرداری تهران که ما را در انجام این تحقیق یاری نمودند صمیمانه تشکر می نماییم. همچنین بر خود لازم می دانیم از آقای مهندس کاوه آقامیری به خاطر تمامی زحماتی که جهت نگارش این پژوهش کشیدند تشکر نماییم.

## منابع

1. Qudussi, M. 2000. Urban Parks Yesterday, Today, Tomorrow, Municipalities, Second Year, No. 21. (In Persian).
2. Abraham, Andrea, Kathrin Sommerhalder, and Thomas Abel. 2009 "Landscape and wellbeing: a scoping study on the health-promoting impact of outdoor environments." Public Health, 55
3. Balram, S. and C. S. Dragićević. 2005. "Attitudes toward urban green spaces: integrating questionnaire survey and collaborative GIS techniques", Landscape and Urban Planning, 71: 147-162
4. Chiesura, A. 2004, "The Role of Urban Park for the Sustainable City", Wageningen University, Journal of Urban Planning, vol.36.
5. Germann-Chiari, C. and K. Seeland. 2004, "Are urban green spaces optimally distributed to act as places for social integration? Results of a geographical information system (GIS) approach for urban forestry research", Forest Policy and Economics, 6: 3-13.
6. Flores, A. Pickett, S. Zipperer, T. and Pirani, R. 1998, "Adopting a modern ecological view of the metropolitan landscape: the case of a green space system for the New York City region", Landsc. Urban Plann, 39: 295-308.

18. Sheibani, M, 2001. Homogeneous development of parks and urban green space, Proceedings of educational and research conferences on green space in Tehran, Parks and Green Space Organization of Tehran, Volume 1. (In Persian).
19. Aghamiri, K, 2013. Landscape Architects and Contemporary Environment, Mehr Gol Publications. (In Persian).
20. Bell, S, 2003. Landscape, Pattern, Perception and Process, translated by Behnaz Aminzadeh, University of Tehran. (In Persian).
21. Latifi, A, Sajjadzadeh, H. 2014. Evaluation of the effect of environmental quality components on behavioral patterns in urban parks, Journal of Urban Studies, No. 11, page 7. (In Persian).
22. Rafieian, M, Taghvaei, A, Malahat, A. 2007. An Introduction to Post-Traumatic Reconstruction and the Requirements for Improving the Quality of the Residential Environment, Knowledge Reference Article, pp. 40-41. (In Persian).
23. Journal 203. 2010. Urban Green Space Design Criteria, Vice President for Strategic Planning and Supervision, Executive Technical Office, Tehran. (In Persian).
24. Habibi, M, Maleki, L. 2011. Environmental Quality Assessment in Urban Neighborhoods: A Case Study of Chizhar Neighborhood, Quarterly Journal of Art University, No. 7, Tehran. (In Persian).
25. Fallah, F, Seyedeh, S. 2014. presenting the principles and strategies for revitalizing parks in the old parts of the city, while preserving the historical and cultural identity) Case study:
  7. Kaplan, R. & Kaplan, S. 1989. The Experience of Nature: A psychological perspective. New York: Cambridge University Press
  8. Morancho, A. B. 2003. A hedonic valuation of urban green areas. Landscape Urban Plan, 66, 35-41.
  9. Golkar, K. 2006. City / Neighborhood Vision, Proposing a Conceptual Framework for Vision Statement Formulation, Journal of Fine Arts, 2006, No. 24. (In Persian).
  10. Pakzad, J. 2007. An Intellectual History of Urbanism- From Quantity to Quality. The New Town Development Publication, Tehran. (In Persian).
  11. Cohen, N., 2001. Urban Planning Conservation and Preservation, Mc Graw-Hill, USA
  12. Cowan, Robert. 2005. The Dictionary of Urbanism, Tisbury, Streetwise press.
  13. Urban Task Force; "Towards an urban renaissance"; Department of Environment, Transportation and the Regions, Londo
  14. Cook, E.; Vanlier, A. and Hubert, N. 1994. Landscape planning and ecological networks. Amsterdam, Elsevier Pub.
  15. Habibi, K, Poorahmad, A, Meshkini, A, 2007, Improvement and Renovation of Ancient Urban Textures, Sanandaj, Kurdistan University and Urban Development and Improvement Organization, West Housing Builders Company. (In Persian).
  16. Behbahani, H, 1998. From Yesterday's Gardens to Today's Parks, Municipalities, No. 34. (In Persian).
  17. Mofidi, M, Alavizadeh, E, 2010. The Evolution of Visual Approach to Ecology in Urban Parks Design, Manzar Monthly, Issue 10. (In Persian).

velopment Attitude, Third National Conference on Green Space and Urban Landscape, Special Issue No. 27, Supplement to Monthly 88. (In Persian).

Shahr Park located in Sangalaj neighborhood of Tehran (Journal of Environmental Science and Technology, Volume 16, Number 3. (In Persian).

26. Mirzaei, S. 2008. Reconstruction of Urban Parks with a Sustainable De-