



دانشگاه آزاد اسلامی واحد تبریز
فصلنامه آلودگی‌های محیطی و توسعه پایدار شهری

دوره ۱، شماره ۳، پیاپی ۳
پاییز ۱۴۰۳، صفحات ۸۷-۷۱

"مقاله پژوهشی"

بررسی میزان رضایت بیماران از مولفه‌های موثر بر مطلوبیت فضای سبز (مطالعه موردی: بیمارستان‌های امام رضا و بیستون کرمانشاه)

سحر طوفان^۱، بهنام شیرویه‌زاد^{۲*}

۱. دانشیار گروه معماری، دانشکده معماری و هنر، واحد تبریز، دانشگاه آزاد اسلامی، تبریز، ایران

۲. دانشجوی دکتری گروه معماری، واحد ارس، دانشگاه آزاد اسلامی، جلفا، ایران

*پست الکترونیکی نویسنده مسئول: behnamshiro95@gmail.com

(دریافت مقاله: ۱۴۰۳/۰۳/۰۹، پذیرش نهایی: ۱۴۰۳/۰۷/۰۴)

چکیده

طراحی فضاهای درمانی بسیار حائز اهمیت است، سپری کردن زمان‌های طولانی در محیط‌های درمانی معمولاً برای کارکنان، ملاقات‌کنندگان، همراهان بیمار و بیمار تجربه‌ای ناخوشایند و بسیار استرس‌زا است. در پژوهش حاضر میزان رضایت بیماران دو مرکز درمانی امام رضا و بیستون کرمانشاه از مؤلفه‌های موثر بر مطلوبیت فضای سبز مورد بررسی قرار گرفت. این پژوهش توصیفی - تحلیلی است. مؤلفه‌های فضای سبز شناسایی و از بررسی متون، مطالعات مرتبط و نظرات متخصصین در قالب پرسشنامه محقق ساخته و با تأیید متخصصین مربوطه به صورت قالب مقیاس لیکرت (پنج گزینه‌ای) طراحی و توسط ۱۵۰ نفر از بیماران بیمارستان امام رضا و ۱۵۰ نفر از بیماران بیمارستان بیستون انتخاب شدند که در مجموع ۳۰۰ پرسشنامه تکمیل گردید. تحلیل‌های آماری با استفاده از نرم‌افزار SPSS انجام شد و در راستای توصیف مؤلفه‌های پژوهش از آمار توصیفی (میانگین، انحراف معیار، واریانس) استفاده شد. در بخش آمار استنباطی از ضریب همبستگی برای بررسی ارتباط بین مساحت فضای سبز و میزان رضایت بیماران از مرکز درمانی، از آزمون تی مستقل برای مقایسه میزان رضایت بیماران دو بیمارستان مذکور، و از آزمون فریدمن جهت شناسایی مؤلفه‌های رضایتمندی بیماران استفاده شد. نتایج حاکی از آن است که احساس رضایت در مرکز درمانی بیستون نسبت به مرکز درمانی امام رضا بالاتر است و از میان ۱۳ مؤلفه مؤثر در رضایت بیماران دو مرکز درمانی، مساحت فضای سبز بیشترین امتیاز دیده شدن و عناصر طبیعی مانند آب‌نما و فواره کم‌ترین امتیاز را داشتند. به عبارت دیگر با افزایش مساحت فضای سبز، میزان رضایتمندی بیماران از مرکز درمانی نیز افزایش پیدا می‌کند.

واژه‌های کلیدی: بیمارستان، رضایت بیمار، فضای سبز، بیمارستان امام رضا، بیمارستان بیستون

مقدمه

مطالعات نشان داده است که حضور در مراکز درمانی تجربه‌ای پر استرس می‌باشد. کاربران مراکز درمانی به واسطه حضور در این مکان پرتنش دچار اضطراب و ناآرامی هستند، همچنین سلامت روحی و روانی کارکنان درمانی در عملکرد آنان در محیط کار بسیار مهم بوده و در سطح خدمت‌رسانی به بیماران و سیستم درمانی نقش اصلی را ایفا می‌کند. از مؤلفه‌های موثر بر معماری و طبیعت سبز در فضای عمومی بیمارستان‌ها، در کاهش استرس بیماران می‌توان بهره برد (۱). در بین فضاهای معماری، طراحی هیچ فضایی مانند مراکز درمانی از اهمیت بالایی برخوردار نمی‌باشد. امروزه در طراحی بیمارستان، عملکردگرایی بخش عمده‌ای از تفکر طراحی را به خود اختصاص می‌دهد، به نحوی که توجه به کیفیات محیطی و تاثیرات چشمگیر آن بر روند درمان بیماران، و کاهش اضطراب در آن‌ها نقش کمتری را ایفا می‌کند. متأسفانه امروزه محیط طبیعی را به صورت انوعی از ساختارها می‌بینیم که اشتراک زیادی با روح آدمی ندارند. با توجه به تجربه انسان‌ها در گذشته، هرگاه از ابزاری برای غلبه بر طبیعت استفاده شده، آن ابزار بر ضد خود او سر برافراشته است. بهترین نمونه آن استفاده از ابزار صنعتی جهت حفاظت انسان از مخاطرات طبیعی و مکانیزه‌تر کردن زندگی مدرن است که همین ابزار به گونه‌ای در حال تخریب زندگی انسان از طریق آلودگی‌های فراگیر صوتی، بصری و زیست محیطی است (۲). امروزه جهت رفع این مشکل بازگشت به طبیعت و همراه شدن با آن امری اجتناب‌ناپذیر است. از گذشته تا کنون معماری به عنوان ابزاری مناسب جهت زندگی در میان طبیعت بوده و هست (۳).

امروزه فضاهای درمانی و بیمارستان‌ها در نگهداری و احیاء سلامت جسمانی و روانی افراد یک جامعه و ایجاد تناسب و تعادل جسمی و روحی نقش بسیار زیاد و حساسی را دارا می‌باشند. لذا استفاده از ظرافت‌های خاصی در طراحی این گونه مراکز الزامی می‌باشد. یکی از راه‌های موثر در بهبود بیماران استفاده از سبزی‌نگی در طراحی این مراکز می‌باشد (۳). مراکز درمانی به عنوان مکانی که فرایند مراقبت و درمان افراد بیمار (که بخشی از جسم یا روان او آسیب دیده) در آن انجام می‌گیرد از اهمیت ویژه‌ای برخوردار است. متأسفانه طراحی این گونه مراکز در کشور ما و در سایر نقاط جهان نه تنها تاثیری بر روند بهبود بیمار ندارد بلکه باعث استرس و تنش در بیمار و افراد حاضر داخل مجموعه می‌شود (۴). یکی از راهکارهای مهمی که در دهه‌های گذشته، در راستای ارتقاء کیفیت محیط مراکز درمانی بکار رفته است؛ ایجاد ارتباط بین افراد حاضر در مراکز درمانی با طبیعت می‌باشد (۵). فضای سبز در محیط‌های درمانی از جمله اساسی‌ترین عوامل طراحی به شمار می‌رود و سلامت انسان با آن ارتباطی مستقیم دارد. لذا باید به نیاز انسان به فضای سبز در محیط‌های درمانی به عنوان مهمترین عامل اکوسیستم، توجه ویژه‌ای داشت، چرا که نقش گیاهان به ویژه درختان، در پالایش و کاستن آلودگی‌های گوناگون هوا، صدا، نور و ... و زیباسازی محیط زیست بسیار قابل توجه است که منجر به کاهش استرس بیماران، پرسنل و ملاقات‌کنندگان، افزایش آستانه تحمل درد و کاهش استفاده از داروهای مسکن، کاهش افسردگی بیماران، زندگی با کیفیت بالاتر برای بیماران دائمی، کاهش هزینه‌ها، کاهش مدت زمان بهبود، افزایش

مبانی نظری

آنچه که برای ما بسیار حائز اهمیت است، تغییر شیوه طراحی معماران امروزی در محیط درمانی است و بالاخص استفاده بیشتری از مساحت مجموعه برای سبزی‌نگی. فضای سبزی که در محیط درمانی بکار می‌رود نه تنها محل مناسبی برای سپری کردن اوقات فراغت بیماران بشمار می‌آید بلکه از نظر آسایش روانی بر روی روح و جسم پرسنل و علل الخصوص بیمار نیز تاثیر می‌گذارد. بر اساس مطالعات انجام شده بسیاری از بیماران در زمان‌های استرس‌زا بیشترین استفاده را از فضای سبز می‌کنند، فضای سبز آثار مثبت روحی و روانی بر انسان‌ها دارد (۹). چه بسا بهتر است طبق همین نظریه فضای سبز را به داخل محیط درمانی بیاوریم و بتوانیم از پیامدهای مثبت آن استفاده بهینه ببریم. عملکرد فضاها‌ی سبز بطور کلی سه دسته‌اند:

- ۱- عملکرد زیست محیطی فضای سبز، ۲- عملکرد فضای سبز در ساخت کالبدی شهر، ۳- عملکرد اجتماعی-روانی. فضای سبز علاوه بر کارکردهای فوق می‌تواند به آرامش، جوان‌سازی و کاهش خشونت مردم کمک کند (۱۰).

طاهری نیز اذعان دارد که "نمی‌توان بدون انسانی با اندیشه و سبک زندگی سبز، از محیط و معماری پایدار و سبز سخن گفت. چرا که سیطره گفت‌وگو مهندسی و تکنولوژی بر گفت‌وگو علوم انسانی، حیات طبیعی جسم و روان یا ابعاد انسانی در نظر و عمل را، به بهای آسایش فیزیکی انسان، به کناری نهاده است". اصطلاح فضای سبز، برای مفهوم پوشش گیاهی به کار گرفته شده است (۱۱). مطالعات پیشین نشان دهنده این هستند که زندگی در طبیعت می‌تواند مشکلات قلبی را کاهش دهد. از همین رو استفاده از فضای سبز

رضایتمندی بیمار، افزایش رضایتمندی شغلی در پرسنل می‌شود. به عبارت دیگر فضای سبز باعث تامین آسایش، آرامش، امنیت روحی و ایجاد انگیزه در استفاده‌کنندگان خواهد شد (۶). بیمارستان‌ها اغلب به دلیل جنبه‌های کمبود امنیت، کمبود کنترل خوردن و زمان خواب، کمبود اطلاعات و مشکلات یافتن مسیر در ساختمان‌های ناآشنا و پیچیده، کنترل احساسات را تحلیل می‌برد (۷). این جنبه‌ها سبب استرس در بیماران بالغ می‌شوند که منجر به اثرات منفی بسیاری از قبیل افسردگی، اضطراب، ناتوانی، کاهش عملکرد ادراک، افزایش فشارخون، سطوح بالاتر هورمون‌های استرس و سرکوب عملکرد ایمنی بدن می‌شوند (۸).

روش تحقیق

پژوهش حاضر به دنبال پاسخگویی به سؤال زیر است:

- میزان حس رضایت بیماران مراکز درمانی امام رضا و بیستون کرمانشاه از مؤلفه‌های مطلوبیت فضای سبز چگونه است؟

فرضیات پژوهش شامل موارد زیر است:

- به نظر می‌رسد مؤلفه‌های مؤثر متعددی بر مطلوبیت فضای سبز در مراکز درمانی وجود دارد.

- به نظر می‌رسد میزان رضایتمندی بیماران مرکز درمانی بیستون از مؤلفه‌های مؤثر بر مطلوبیت فضای سبز نسبت به مرکز درمانی امام رضا بیش‌تر است.

اهداف پژوهش شامل موارد زیر است:

- تعیین میزان تاثیر مؤلفه‌های مؤثر بر مطلوبیت فضای سبز مراکز درمانی

- مقایسه میزان رضایتمندی بیماران مراکز درمانی از مؤلفه‌های مؤثر بر مطلوبیت فضای سبز در مراکز درمانی بیستون و امام رضا

می‌تواند در بخش بیماران قلبی بیش‌تر از هر بخش دیگری استفاده شود و باعث کاهش استرس شود پس چه بهتر است که با الهام گرفتن از طبیعت، سبزینگی را به داخل محیط درمانی بیاوریم، سبزینگی در مجموعه درمانی و الهام گرفتن از طبیعت باعث بوجود آمدن جان و رونق بسیاری در آن فضا می‌شود. مسائلی که امروزه ما معماران به آنها می‌اندیشیم و فضاهایی که طراحی می‌کنیم، در روحيات و آسایش افراد تاثیر خواهد داشت و رفتار و نحوه برخورد با افراد دیگری را که در این فضاها سر و کار دارند را شکل می‌دهد (۱۲).

- ارتباط انسان با طبیعت

ارتباط با طبیعت موجب کاهش فشار عصبی و بهبود سلامت روحی و جسمی بیماران و مربیان می‌شود. وجود مسیرهای سخت در محیط و راه‌هایی که دارای نوعی ابهام باشند و حس کنجکاوی را در بیماران برمی‌انگیزند، بسیار شادی‌بخش هستند. زیرا موجب بالا رفتن تحرک و حس یاد گرفتن و یافتن می‌شود. همچنین کسانی که در محیط درمانی از کار زیاد، بیماری یا تشویش دچار استرس می‌شوند به فضای سبزی نیاز دارند که به خاطر محیط آشنای آن، تسکین دهنده است (۱۳). از دیگر اثرات فضای سبز کاهش تعداد روز بستری شدن در بیمارستان است، شاید بهترین مدرک مستند از اثرات محیط طبیعی بر بیماران جراحی و دستیابی آنها به جهان بیرون پژوهش روجر اولریش در سال ۱۹۸۴ باشد، این مطالعه نشان داد که ارتباطی بین دوره بستری، استفاده از داروهای مسکن و توانایی مشاهده طبیعت از طریق پنجره بیمارستان وجود دارد. بر اساس یافته‌های مطالعات، بیمارانی که دسترسی به نمای طبیعت

داشتند، سریع‌تر بهبود یافتند و نیاز به داروی مسکن کم‌تری داشتند (۱۴). مشاهده مجموعه‌های حاوی گیاهان یا طبیعت برای چند دقیقه (سه تا پنج دقیقه) می‌تواند بازسازی قابل توجهی در بهبودی بیماران داشته باشد حتی اگر به شدت استرس داشته باشند (۱۵). نمای طبیعت یا اشکال باغچه مانند، سطوح احساسات مثبت (خشنودی و آرامش) را افزایش می‌دهد و عواطفی همچون ترس، خشم و ناراحتی را کاهش می‌دهد. تحقیقات درمانی دریافته‌اند که نماهای طبیعت در کم‌تر از پنج دقیقه بازسازی معنی‌داری را با تغییرات مثبت از قبیل فشار خون، فعالیت قلب، گرفتگی عضلات و فعالیت الکتریکی مغز ایجاد می‌کنند (۱۶).

- تاثیر گیاهان بر انسان

در بررسی چرایی تأثیر طبیعت بر انسان از منظر علم، دو نظر کلی بدست می‌آید. اولریش معتقد است "ارتباط با طبیعت؛ با کاهش استرس، به بدن کمک می‌کند که در وضعیت تعادل قرار گیرد" و دلایل این کاهش استرس را اینگونه عنوان می‌کند: تفاوت مقیاس داخلی ساختمان و فضای سبز در خارج از ساختمان، تجربه اشکال طبیعی در مقابل خطوط مستقیم داخل ساختمان، مکانی برای تنهایی و خلوت گزیدن در مقابل فضای غیرخصوصی داخل ساختمان، هوای تازه طبیعت در مقابل هوای کنترل شده (۱۷).

ویلسون نیز در نظریه بیوفیلیا اینگونه استدلال می‌کند که چون انسان‌ها از طبیعت برخوردارند؛ ذاتاً با طبیعت ارتباط درونی دارند و در جستجو و پیشروی به سمت محیط طبیعی یا محیط‌هایی که تقلیدگر محیط‌های جهان طبیعی است، تلاش می‌کنند (۱۸). از نظر روانشناسی سبزینگی و تاثیر فضای سبز خوب

امیدوارانه و خوش‌بینانه موجب فراخوانی هیجان‌های مثبت می‌شود و کیفیت مقابله با منابع استرس را بهبود می‌بخشد. هرچه میزان رضایت از زندگی بالاتر باشد فرد مستعد تجربه عواطف و احساسات مثبت است (۲۳). یافته‌های پژوهش دیگری نشان داد محیطی که بیمار در آن بستری است، بر میزان کیفیت زندگی وی تأثیر بسیار زیادی دارد، با افزایش میزان رضایت از اتاق بستری به دلیل وجود سبزی‌نگی و گیاهان مصنوعی، همچنین ارتباط با بیرون یعنی وجود عناصر گیاهی حتی در خارج از اتاق‌های بستری، کیفیت زندگی در بیماران افزایش یافته و بیماران، بیش‌تر ترجیح می‌دهند فضای سبز در نزدیکی اتاق بستریشان باشد، زیرا که باعث بهبود روحیه، کاهش اضطراب، استرس، تنش و افسردگی خواهد شد و وجود گیاهان در داخل ساختمان تحمل درد را افزایش می‌دهد (۲۴). در همین راستا در اتاق عمل، اتاق‌های بستری و راهروهایی که متراژ بسیار کمی دارند و استفاده از سبزی‌نگی و طراحی فضای سبز داخل آن تا حدودی مشکل است می‌توان تصاویری از آثار هنری طبیعی را استفاده کرد تا موجب حواس‌پرتی‌های مثبت، تولید احساس مثبت، ارتقای توجه و علاقه پایدار و کاهش افکار نگران‌کننده و اضطراب بعد از عمل شود (۲۵).

پیشینه پژوهش

در جدول (۱) مقالات و پایان‌نامه‌های داخلی و خارجی که بر اساس عنوان اثر و نتیجه‌گیری از کلیات مقاله بر اساس دیدگاه نگارندگان اتخاذ شده تهیه و گزارش شده است.

نیازهای انسان را برآورده، خاطر او را آسوده ساخته و احساس آسایش و امنیت ایجاد کرده و با پس‌زمینه فضا تناسب یافته و به بافت، رنگ و شکل (فرم) اثاثیه جلوه‌ای زیبا می‌دهد. برخلاف این حالت، سبزی‌نگی نادرست می‌تواند محل را آکنده از جوی ناراحت‌کننده یا ساکنان آن محل را عصبی، نگران و مضطرب سازد. نور کم و حساب نشده باعث سردرد، خستگی چشم، اضطراب می‌شود. سبزی‌نگی محیط درمانی، باید امن باشد طوریکه بیماران احساس نکنند که به اصطلاح در تنگ‌ماهی قرار دارند و دیگران به آن‌ها خیره شده‌اند. آرامش در محیط باید در حدی باشد که وقتی بیماران یا پرسنل برای استراحت به فضای سبز خارج می‌روند بتوانند در آرامش کامل چشم‌ها را ببندند یا در آفتاب دراز کشیده و چرتی بزنند، یا بتوانند در آفتاب یا سایه بنشینند (۱۹).

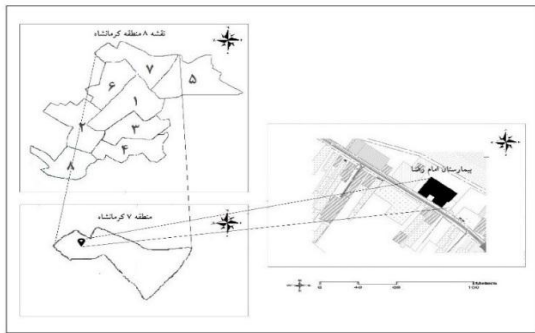
رویارویی با سبزی‌نگی نشان می‌دهد که تماشای مناظر طبیعی فشار روانی را کاهش می‌دهد، احساسات و حالات خلقی مثبت را برمی‌انگیزد و می‌تواند بهبودی از بیماری را سرعت بخشد (۲۰). در واقع اگر فرد بیمار در محیط نامناسب باشد و از آن محیط ناراضی بوده و احساس خوشایندی نداشته باشد آن فرد دچار اضطراب خواهد شد، این عوامل می‌توانند بر روح و جسم بیمار و آرامش و سلامت آن تأثیر بگذارند (۲۱). از طرفی پژوهشگران بسیار نشان داده‌اند که رضایت از زندگی یکی از پیش‌بینی‌کننده‌های سلامت روانی است. رضایت از زندگی از سایر سازه‌های روان‌شناختی مانند عاطفه مثبت و منفی، عزت نفس و خوش‌بینی متمایز است (۲۲). در واقع دیدگاه

جدول (۱): پیشینه پژوهش داخلی و خارجی

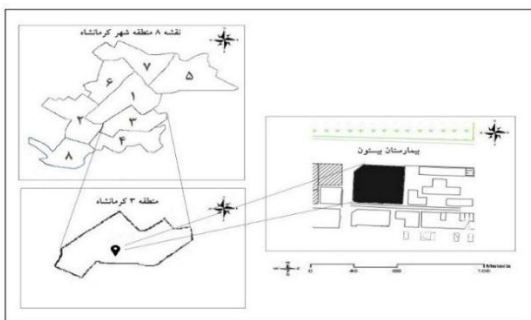
ردیف	سال	منبع	عنوان اثر	نتیجه
۱	۱۴۰۱	(۱۶)	دسترسی به معیارهای محیط شفابخش بیمارستانی با رویکرد بیمار-محوری	هدف پژوهش حاضر بهبود کیفیت فضا، ارتقای رضایت بیماران و تسریع روند بهبودی می‌باشد. نتایج به دست آمده حاکی از آن است که با در نظر گرفتن نیازهای بیماران، می‌توان با ارائه راهکارهایی برای طراحی بیمارستان محیطی مطلوب‌تر برای بیماران و پرسنل ایجاد کرد.
۲	۱۳۹۵	(۱۷)	تحلیل و شناخت تأثیر طراحی داخلی محیط‌های درمانی بر بهبود عملکرد بیماران بستری در بخش‌های روان‌پزشکی	افته‌های پرسش‌نامه بیماران با نتایج به دست آمده از پرسش‌نامه کادر پزشکی به عنوان گروه خبره و معیار جواب‌ها مقایسه شد. یافته‌های مطالعه نشان داد که شرکت کنندگان نسبت به حضور نور طبیعی در بخش بستری رضایت بیشتری داشتند و آن را عامل مؤثرتری نسبت به نور مصنوعی در بهبود عملکرد بیماری دانستند. وجود عناصر سبز مانند گل و گیاه و محیط‌های درمانی بر بهبود عملکرد بیماران بستری در بخش‌های روان‌پزشکی بر سلامت بیمار بود. عامل دیگر، حفظ حریم شخصی بیمار در عین حفظ امنیت او بود که با استفاده از اتاق‌هایی با یک تخت، نظارت نامحسوس پرستار بر اتاق‌ها، عدم نصب نرده و توری پشت پنجره‌ها و امکان حرکت آزادانه بیمار در بخش بستری محقق می‌گردد. وجود فضایی جهت نشیمن و تماشای تلویزیون و اتاق ناهارخوری در بخش بستری نیز اثر مثبتی بر بهبود عملکرد بیمار داشت. نتیجه‌گیری: دسترسی به نور طبیعی، استفاده از رنگ‌های سرد و ملایم، تزئینات داخلی، حضور عناصر طبیعی و بهره‌مندی از آن‌ها و همچنین، رعایت حریم شخصی بیمار در کنار حفظ امنیت او، از جمله عوامل مهم در طراحی داخلی محیط بستری بیمارستان‌های روان‌پزشکی به شمار می‌رود که باید به آن‌ها در طراحی بیمارستان‌های روان‌پزشکی توجه ویژه‌ای نمود.
۳	۱۴۰۰	(۱۸)	درمانی، مورد مطالعاتی: بیمارستان شهید رحیمی و شهدای عشایر خرم‌آباد	در این پژوهش نویسندگان به دنبال اهمیت بالای جسم و روح انسان و بررسی تأثیر نور و رنگ در طراحی فضاهای تأثیر رنگ و نور بر روی آن و شناخت و چگونگی به کارگیری این دو عامل در بهبودی بیماران می‌باشد. نتایج به دست آمده در این پژوهش به این نکته اشاره دارد که با توجه به نیاز و خواست بیمار در فضاهای درمانی می‌بایست از رنگ و نور مناسب برای هر فضایی و عوامل زیباسازی متناسب با آن فضا، محیط ملتهب بیمارستان را به محیطی شاد و آرامش بخش تبدیل کرد.
۴	۱۴۰۰	(۱۹)	بیمارمحور: شناسایی عوامل مؤثر بر تجربه یک درمان موفق و خوب همراه با تعاملات انسانی درون بیمارستان بین زیسته بیمار از حس مکان در فضای درمانی بیمار و کاربران و همراهان در یک بیمارستان کامل با فضای کارآمد از طریق ویژگی‌های ثابت محیط و یک محیط شفابخش با کمک ویژگی‌های متغیر محیط و نیز قرارگیری بیمارستان در یک موقعیت مناسب در شهر، قابلیت دسترسی و شناسایی آسان آن، در ایجاد یک حس کلی بیمار نسبت به بیمارستان، موثر می‌باشد.	در این پژوهش نویسندگان به دنبال بررسی درک بیماران از عوامل موثر بر طراحی معماری بیمارستان با رویکرد حس مکان در فضای بیمارستانی از اجزاء بیمارستان می‌باشد. در نتیجه ارائه بیمارمحور: شناسایی عوامل مؤثر بر تجربه یک درمان موفق و خوب همراه با تعاملات انسانی درون بیمارستان بین زیسته بیمار از حس مکان در فضای درمانی بیمار و کاربران و همراهان در یک بیمارستان کامل با فضای کارآمد از طریق ویژگی‌های ثابت محیط و یک محیط شفابخش با کمک ویژگی‌های متغیر محیط و نیز قرارگیری بیمارستان در یک موقعیت مناسب در شهر، قابلیت دسترسی و شناسایی آسان آن، در ایجاد یک حس کلی بیمار نسبت به بیمارستان، موثر می‌باشد.

ادامه جدول (۱):

۵	۱۳۹۶	(۲۰)	بیماران از طرح تحول سلامت در بیمارستان امام رضا (ع) کرمانشاه	هدف این تحقیق بررسی مطالعه تعیین میزان رضایت‌مندی بیماران از طرح تحول سلامت در بیمارستان امام رضا (ع) کرمانشاه می‌باشد. نتایج حاصله پیشنهادها کاربردی پرداخت کارانه و سختی کار مناسب، ایجاد استانداردهای شغلی مناسب جهت کاهش استرس شغلی و افزایش راندمان کاری، اعمال سیستم‌های تشویق و تنبیه مناسب، ایجاد تسهیلات و امکانات رفاهی و ورزشی برای کارکنان از جمله پزشکان و پرستاران سبب بهبود رضایت شغلی آنان خواهد شد و در نهایت منجر به ارتقاء هرچه بیشتر خدمات مراقبت از بیماران در طرح نظام سلامت خواهد شد.
۶	۱۳۹۶	(۲۱)	راستای بازیابی روحی بیماران (مطالعه موردی: بیمارستان‌های شهر تبریز)	هدف این پژوهش، ارزیابی شیوه‌های صحیح طراحی محوطه‌های بیمارستانی به منظور معرفی بهترین شیوه‌های منظرسازی و ارائه دستورالعمل و راه‌کار برای طراحی‌های آینده می‌باشد. نتایج این پژوهش نشان می‌دهد که طراحی محوطه‌های بیمارستانی باید با مدنظر داشتن نیاز سه گروه بیمار، کادر و سایر مراجعه کنندگان انجام گیرد.
۷	۱۳۹۶	(۲۲)	بیمارستان‌ها از دیدگاه ادراکی بیماران و کارمندان (مطالعه موردی: بیمارستان شمس تبریز)	هدف از این پژوهش، مقایسه ادراک کاربران بیمارستان از کیفیت معماری داخلی برای ارتقای وضع موجود فضاهای درمانی و طراحی مناسب‌تر بیمارستان‌های آینده است. نتایج تحقیق نشان می‌دهد که بر اساس آزمون ناپارامتری یومان-ویتنی، ادراک بیماران و کارکنان از معیارهای معماری داخلی شامل حریم شخصی، دما، آلودگی صوتی، تهویه، نور طبیعی و نور مصنوعی دارای تفاوت معنادار است. در نتیجه ارائه تفاوت‌ها و شباهت‌های نیازهای بیماران و کارکنان از کیفیت معماری داخلی می‌تواند به معماران و طراحان در زمینه اصلاح وضع موجود و ارتقای کیفیت طراحی‌های آتی کمک کند.
۸	۱۳۹۵	(۲۳)	بیمارستان شهدا و پیامبر اعظم گنبدکاووس)	هدف از این پژوهش، بررسی تاثیر معماری داخلی در محیط‌های درمانی بر روند بهبودی از دیدگاه بیماران و عوامل موثر بر رضایت بیماران در سطوح مختلف (مطالعه موردی: بیمارستان شهدا و پیامبر اعظم گنبدکاووس)
۹	۲۰۱۸	(۲۴)	عوامل موثر بر رضایت بیماران در سطوح مختلف امکانات بهداشتی	هدف نویسندگان اندازه‌گیری سطح رضایت بیماران از سطوح مختلف امکانات بیمارستان و طراحی آن می‌باشد. در نتیجه بخش قابل توجهی از بیماران از فضای بیمارستان و طراحی بیمارستان راضی نبودند، همچنین رضایت بیماران را می‌توان با تمرکز بر بهبود طراحی فضا، بهبود امکانات افزایش داد.
۱۰	۲۰۱۸	(۲۵)	بررسی سیستماتیک دسترسی به فضاهای سبز در مراکز بهداشتی و درمانی	این مقاله تجربیات کاربران (کارکنان، بیماران و بازدیدکنندگان) را که به فضاهای سبز در یک محیط بهداشتی شهری دسترسی داشته‌اند، تشریح می‌کند. نتایج نشان می‌دهد می‌توان با نظریه‌های تعامل انسان و طبیعت فضای مناسبی برای بیماران بوجود بیاوریم که باعث خشنودی بیمار از محیط درمانی و رضایت کارکنان باشد.



شکل (۱): موقعیت بیمارستان امام رضا در نقشه ۸ گانه شهر کرمانشاه



شکل (۲): موقعیت بیمارستان بیستون در نقشه ۸ گانه شهر کرمانشاه

جدول (۲): مولفه‌های استخراج شده از نظرات بیماران و پرسنل

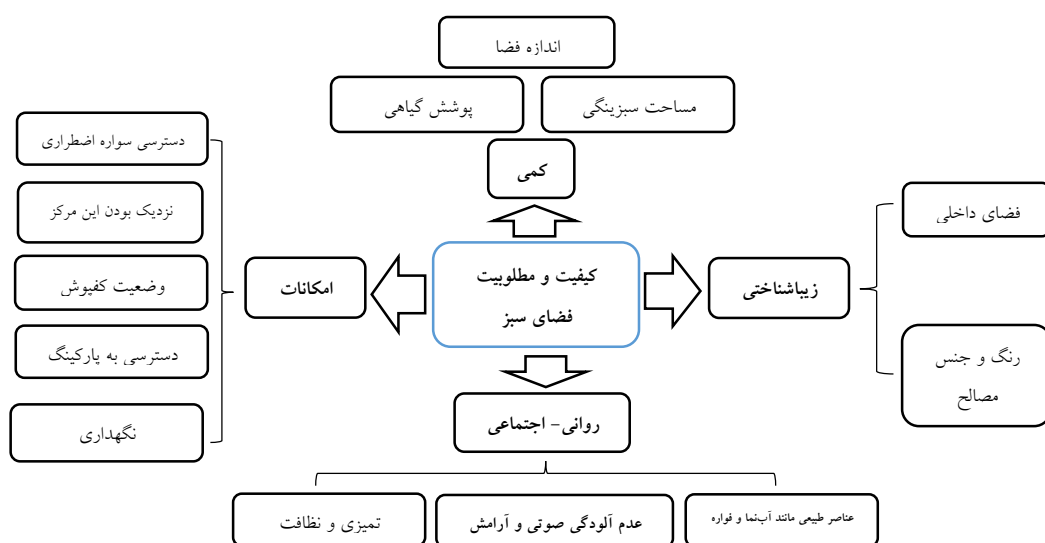
مولفه‌های سنجش رضایت توسط صاحب نظران و مؤلفان	مولفه‌های سنجش رضایت اضافه شده توسط بیماران
۱- مساحت سبزی‌نگی	۱- نزدیک بودن مرکز به شهر
۲- فضای داخلی	۲- تمیزی و نظافت
۳- عدم آلودگی صوتی و آرامش	۳- دسترسی به پارکینگ
۴- رنگ و جنس مصالح	۶- دسترسی سواره اضطراری
۵- پوشش گیاهی	۷- اندازه فضا
	۸- وضعیت کفپوش
	۹- عناصر طبیعی مانند آب‌نما و فواره
	۱۰- نگهداری

شده از نظرات صاحب نظران و مصاحبه ساختار یافته اولیه با ۱۵ نفر از بیماران هر مجتمع که ۱۳ مولفه به دست آمده بود (جدول (۲)) چهار بعد مطابق شکل (۳) و جدول (۳) به عنوان ابعاد اصلی پیش فرض انتخاب گردید.

به جهت شناسایی عوامل رضایت‌مندی رضایت بیماران بیمارستان از مولفه‌های مؤثر بر مطلوبیت فضای سبز از تحلیل عامل اکتشافی با استفاده از روش مولفه‌های اصلی و اعمال چرخش واریماکس استفاده گردید. با توجه به پیش فرض اولیه مفهومی استخراج

محدوده مورد مطالعه

شهرستان کرمانشاه، مرکز استان کرمانشاه می‌باشد که ارتفاع ۱۲۰۰ متر از سطح دریا قرار دارد استان کرمانشاه با موقعیت ۴۷ درجه و ۴ دقیقه شرقی و ۱۹ درجه و ۳۴ دقیقه شمالی قرار دارد. دمای سالانه هوا طی بررسی‌های انجام شده در یک دوره ۶۵ ساله ۳/۱۴ درجه سانتی‌گراد می‌باشد. استان کرمانشاه مساحت ۲۴,۶۴۰ کیلومتر مربع، هفدهمین استان ایران از نظر وسعت به‌شمار می‌رود. شهرستان کرمانشاه از نظر تقسیمات شهرداری به ۸ ناحیه تقسیم شده است که بیمارستان امام رضا در محله باغ ابریشم میدان پرستار کرمانشاه در منطقه ۷ و بیمارستان بیستون در بلوار کیهان‌شهر در منطقه ۳ واقع شده است (شکل‌های (۱) و (۲)).



شکل (۳): مدل مفهومی، ابعاد و مؤلفه‌های مؤثر در مطلوبیت فضای سبز مراکز درمانی

جدول (۴): پرسشنامه بررسی میزان حس رضایت بیماران از مؤلفه‌های فضای سبز

هدف: تعیین میزان حس رضایت بیماران از مؤلفه‌های فضای سبز بیمارستان امام رضا و بیستون کرمانشاه

مؤلفه‌ها	سؤال
امکانات	Q _۱ به چه میزان از فضای سبز این مرکز رضایت دارید؟
	Q _۲ به چه میزان از وضعیت کفپوش در این مرکز رضایت دارید؟
	Q _۳ به چه میزان از عدم آلودگی صوتی و آرامش در این مرکز رضایت دارید؟
	Q _۴ به چه میزان از فضای داخلی این مرکز رضایت دارید؟
	Q _۵ به چه میزان از تمیزی و نظافت این مرکز رضایت دارید؟
روانی-اجتماعی	Q _۶ به چه میزان از نگهداری این مرکز رضایت دارید؟
	Q _۷ به چه میزان از عناصر طبیعی مانند آب‌نما و فواره در این مرکز رضایت دارید؟
	Q _۸ به چه میزان از دسترسی به پارکینگ در این مرکز رضایت دارید؟
زیباشناختی	Q _۹ به چه میزان از نزدیکی بودن این مرکز به شهر رضایت دارید؟
	Q _{۱۰} به چه میزان از تنوع، رنگ و مصالح این مرکز رضایت دارید؟
	Q _{۱۱} به چه میزان از اندازه فضاهای این مرکز رضایت دارید؟
	Q _{۱۲} به چه میزان از پوشش گیاهی این مرکز رضایت دارید؟
	Q _{۱۳} به چه میزان از دسترسی سواره اضطراری این مرکز رضایت دارید؟

جدول (۳): مؤلفه‌های مؤثر بر مطلوبیت فضای سبز در بیمارستان

ابعاد	ردیف	مؤلفه‌ها
امکانات	۱	نزدیک بودن این مرکز به شهر
	۲	دسترسی سواره اضطراری
	۳	وضعیت کفپوش
	۴	دسترسی به پارکینگ
	۵	نگهداری
روانی-اجتماعی	۶	عناصر طبیعی مانند آب‌نما و فواره
	۷	عدم آلودگی صوتی و آرامش
	۸	تمیزی و نظافت
کمی	۹	مساحت سبزیگی
	۱۰	اندازه فضا
	۱۱	پوشش گیاهی
زیباشناختی	۱۲	رنگ و جنس مصالح
	۱۳	فضای داخلی

جهت آزمون فرضیه ۱۳ سؤال، طبق جدول (۴) در پرسشنامه تدوین و اطلاعات مربوط به دو بیمارستان و در ۳۰۰ نفر مورد سنجش قرار گرفته و نتایج در نرم‌افزار SPSS مورد بررسی قرار گرفت.

نتایج و بحث

سوال (۱) به چه میزان از مساحت فضای سبز این مرکز رضایت دارید؟ نتایج حاصله در جدول (۵) ارائه شده است.

جدول (۵): نتایج بررسی سؤال Q_۱

شاخص	بیستون	امام رضا	کل
میانگین	۴/۸۷	۴/۲۷	۴/۴۳
انحراف معیار	۰/۹۸	۰/۹۴	۰/۹۰
واریانس	۰/۶۶	۰/۷۶	۰/۸۱
جمع کل	۱۵۰	۱۵۰	۳۰۰
امتیاز از ۱۰۰	۹۱/۴	۸۵/۴	۸۸/۶

سوال (۲) به چه میزان از وضعیت کفپوش در این مرکز رضایت دارید؟ نتایج حاصله در جدول (۶) ارائه شده است.

جدول (۶): نتایج بررسی سؤال Q_۲

شاخص	بیستون	امام رضا	کل
میانگین	۳/۶۳	۳/۵۷	۳/۹۸
انحراف معیار	۰/۹۰	۰/۹۱	۰/۹۱
واریانس	۰/۸۰	۰/۸۲	۰/۸۳
جمع کل	۱۵۰	۱۵۰	۳۰۰
امتیاز از ۱۰۰	۷۸/۴	۷۱	۷۵/۴

سوال (۳) به چه میزان از عدم آلودگی صوتی و آرامش در این مرکز رضایت دارید؟ نتایج حاصله در جدول (۷) ارائه شده است.

جدول (۷): نتایج بررسی سؤال Q_۳

شاخص	بیستون	امام رضا	کل
میانگین	۴/۱۴	۳/۶۷	۳/۷۹
انحراف معیار	۰/۹۸	۰/۹۵	۰/۹۸
واریانس	۰/۹۴	۰/۸۹	۰/۹۷
جمع کل	۱۵۰	۱۵۰	۳۰۰
امتیاز از ۱۰۰	۸۱	۷۱/۴	۷۶/۸

سوال (۴) به چه میزان از فضای داخلی این مرکز رضایت دارید؟ نتایج حاصله در جدول (۸) ارائه شده است.

جدول (۸): نتایج بررسی سؤال Q_۴

شاخص	بیستون	امام رضا	کل
میانگین	۴/۰۱	۳/۵۹	۳/۸۱
انحراف معیار	۱/۸۱	۱/۱۰	۱/۵۳
واریانس	۳/۲۹	۱/۲۲	۲/۳۵
جمع کل	۱۵۰	۱۵۰	۳۰۰
امتیاز از ۱۰۰	۸۰/۲	۷۱/۸	۷۶/۲

سوال (۵) به چه میزان از تمیزی و نظافت این مرکز رضایت دارید؟ نتایج حاصله در جدول (۹) ارائه شده است.

جدول (۹): نتایج بررسی سؤال Q_۵

شاخص	بیستون	امام رضا	کل
میانگین	۳/۸۱	۳/۴۳	۳/۶۳
انحراف معیار	۱/۰۵	۱/۲۰	۱/۱۳
واریانس	۱/۱۰	۱/۴۴	۱/۲۹
جمع کل	۱۵۰	۱۵۰	۳۰۰
امتیاز از ۱۰۰	۷۶/۲	۶۹/۶	۷۲/۶

سوال (۶) به چه میزان از نگهداری این مرکز رضایت دارید؟ نتایج حاصله در جدول (۱۰) ارائه شده است.

جدول (۱۰): نتایج بررسی سؤال Q_۶

شاخص	بیستون	امام رضا	کل
میانگین	۳/۷۸	۲/۸۹	۳/۲۵
انحراف معیار	۱/۷۷	۱/۲۲	۱/۲۱
واریانس	۱/۲۴	۱/۵۴	۱/۴۶
جمع کل	۱۵۰	۱۵۰	۳۰۰
امتیاز از ۱۰۰	۷۰/۶	۵۸/۸	۶۵

سوال ۷) به چه میزان از عناصر طبیعی مانند آب‌نما و فواره در این مرکز رضایت دارید؟ نتایج حاصله در جدول (۱۱) ارائه شده است.

جدول (۱۱): نتایج بررسی سؤال Q_۷

شاخص	بیستون	امام رضا	کل
میانگین	۳/۴۷	۲/۹۴	۳/۲۲
انحراف معیار	۱/۱۱	۱/۲۴	۱/۳۰
واریانس	۱/۵۵	۱/۷۵	۱/۷۱
جمع کل	۱۵۰	۱۵۰	۳۰۰
امتیاز از ۱۰۰	۶۹/۴	۵۸/۸	۶۳/۴

سوال ۱۰) به چه میزان از تنوع، رنگ و مصالح این مرکز رضایت دارید؟ نتایج حاصله در جدول (۱۴) ارائه شده است.

جدول (۱۴): نتایج بررسی سؤال Q_{۱۰}

شاخص	بیستون	امام رضا	کل
میانگین	۳/۷۸	۳/۶۷	۳/۷۳
انحراف معیار	۰/۹۷	۱/۵۴	۱/۰۴
واریانس	۰/۸۰	۱/۳۴	۱/۰۹
جمع کل	۱۵۰	۱۵۰	۳۰۰
امتیاز از ۱۰۰	۷۸/۸	۷۰	۷۴/۶

سوال ۸) به چه میزان از دسترسی به پارکینگ در این مرکز رضایت دارید؟ نتایج حاصله در جدول (۱۲) ارائه شده است.

جدول (۱۲): نتایج بررسی سؤال Q_۸

شاخص	بیستون	امام رضا	کل
میانگین	۳/۵۶	۳/۶۰	۳/۵۶
انحراف معیار	۱/۱۱	۱/۰۵	۱/۰۳
واریانس	۱/۰۳	۱/۴۳	۱/۹۸
جمع کل	۱۵۰	۱۵۰	۳۰۰
امتیاز از ۱۰۰	۷۳/۸	۶۹/۴	۷۲/۲

سوال ۱۱) به چه میزان از اندازه فضاهاى این مرکز رضایت دارید؟ نتایج حاصله در جدول (۱۵) ارائه شده است.

جدول (۱۵): نتایج بررسی سؤال Q_{۱۱}

شاخص	بیستون	امام رضا	کل
میانگین	۳/۸۷	۳/۹۱	۳/۷۶
انحراف معیار	۱/۰۵	۱/۳۴	۱/۰۶
واریانس	۱/۴۳	۱/۲۴	۱/۵۴
جمع کل	۱۵۰	۱۵۰	۳۰۰
امتیاز از ۱۰۰	۷۶/۴	۷۵/۶	۷۶

سوال ۹) به چه میزان از نزدیک بودن این مرکز به شهر رضایت دارید؟ نتایج حاصله در جدول (۱۳) ارائه شده است.

جدول (۱۳): نتایج بررسی سؤال Q_۹

شاخص	بیستون	امام رضا	کل
میانگین	۳/۳۳	۳/۵۴	۳/۲۴
انحراف معیار	۱/۰۷	۱/۰۲	۱/۰۵
واریانس	۱/۱۵	۱/۰۴	۱/۱۱
جمع کل	۱۵۰	۱۵۰	۳۰۰
امتیاز از ۱۰۰	۷۷	۷۲	۷۴/۶

سوال ۱۲) به چه میزان از پوشش گیاهی این مرکز رضایت دارید؟ نتایج حاصله در جدول (۱۶) ارائه شده است.

جدول (۱۶): نتایج بررسی سؤال Q_{۱۲}

شاخص	بیستون	امام رضا	کل
میانگین	۳/۸۸	۳/۵۵	۳/۳۴
انحراف معیار	۰/۷۶	۱/۴۵	۱/۹۸
واریانس	۰/۷۶	۱/۷۷	۱/۴۳
جمع کل	۱۵۰	۱۵۰	۳۰۰
امتیاز از ۱۰۰	۷۸/۲	۷۱/۴	۷۵

سوال (۱۳) به چه میزان از دسترسی سواره اضطراری این مرکز رضایت دارید؟ نتایج حاصله در جدول (۱۷) ارائه شده است.

جدول (۱۷): نتایج بررسی سؤال Q_{۱۳}

شاخص	بیستون	امام رضا	کل
میانگین	۳/۶۵	۳/۵۴	۳/۵۴
انحراف معیار	۱/۰۸	۱/۶۷	۱/۷۷
واریانس	۱/۹۸	۱/۴۴	۱/۴
جمع کل	۱۵۰	۱۵۰	۳۰۰
امتیاز از ۱۰۰	۷۸/۶	۷۳/۸	۷۶/۲

جمع بندی کلیه نتایج در جدول (۱۸) ارائه شده است. فرضیه ۱: مؤلفه‌های مؤثر متعددی بر مطلوبیت فضای سبز در مراکز درمانی وجود دارد.

در جدول (۱۹) مؤلفه‌هایی مؤثر بر کیفیت و مطلوبیت فضای سبز در مراکز درمانی از دید بیماران به ترتیب تأثیرگذاری بر اساس میانگین رتبه آزمون فریدمن ثبت شده‌اند.

فرضیه ۲: میزان رضایت‌مندی بیماران مرکز درمانی بیستون از مؤلفه‌های مؤثر بر مطلوبیت فضای سبز نسبت به مرکز درمانی امام رضا بیشتر است.

جدول (۱۸): بررسی میزان حس رضایت از مؤلفه‌های مؤثر بر کیفیت و مطلوبیت فضای سبز مراکز درمانی بیستون و امام رضا

سؤالات در پرسشنامه	بیستون		امام رضا		کل مجتمع‌ها	
	میانگین	امتیاز	میانگین	امتیاز	میانگین	امتیاز
Q _۱	۴/۵۴	۹۰/۳	۴/۶۶	۸۷/۴	۴/۶۷	۷۸/۶
Q _۲	۳/۷۶	۷۶	۳/۵۵	۷۱	۳/۷۲	۷۹/۴
Q _۳	۴/۰۰	۷۸	۳/۵۷	۷۱/۴	۳/۷۹	۷۵/۸
Q _۴	۴/۰۱	۷۹/۴	۳/۵۹	۷۱/۸	۳/۹۸	۸۰/۲
Q _۵	۳/۸۱	۷۶/۱	۳/۴۳	۶۸/۵۵	۳/۶۳	۷۲/۶
Q _۶	۳/۶۵	۷۱/۳	۲/۸۷	۵۸/۸	۳/۲۵	۶۵
Q _۷	۳/۴۵	۷۰/۷	۲/۹۴	۵۸/۹	۳/۲۲	۶۴/۴
Q _۸	۳/۶۵	۷۱/۸	۳/۴۲	۶۸/۴	۳/۵۶	۷۱/۲
Q _۹	۳/۷۸	۷۸	۳/۶۰	۶۹	۳/۷۳	۷۴/۶
Q _{۱۰}	۳/۹۸	۷۷/۸	۳/۵۰	۷۳	۳/۷۳	۷۴/۶
Q _{۱۱}	۳/۳۴	۷۸/۴	۳/۷۸	۷۵/۴	۳/۷۶	۷۶
Q _{۱۲}	۳/۰۹	۷۸/۲	۳/۵۷	۷۱/۴	۳/۷۵	۷۵
Q _{۱۳}	۳/۹۳	۷۸/۶	۳/۶۹	۷۳/۸	۳/۸۱	۷۶/۲
جمع کل	۴۹/۴۰	۱۰۰۳	۴۴/۸۵	۳۹	۴۸/۲۳	۹۶۰/۶
میانگین	۳/۸۹	۷۵/۴۳	۳/۵۲	۶۹/۴۴	۳/۷۱	۷۳/۲۰

جدول (۱۹): رتبه‌بندی مؤلفه‌های مؤثر در مطلوبیت فضای سبز از دید بیماران در دو مرکز درمانی بر اساس میانگین رتبه آزمون فریدمن

رتبه	میانگین رتبه	مؤلفه‌ها
۱	۹/۷۸	مساحت سبزی‌نگی
۲	۸/۷۴	فضای داخلی
۳	۷/۷۲	عدم آلودگی صوتی و آرامش
۴	۷/۵۷	رنگ و جنس مصالح
۵	۷/۴۷	پوشش گیاهی
۶	۷/۴۲	دسترسی سواره اضطراری
۷	۷/۱۲	نزدیک بودن این مرکز به شهر
۸	۶/۷۷	اندازه فضا
۹	۶/۵۳	وضعیت کفپوش
۱۰	۶/۱۱	تمیزی و نظافت
۱۱	۵/۹۹	دسترسی به پارکینگ
۱۲	۵/۴۶	نگهداری
۱۳	۵/۰۴	عناصر طبیعی مانند آب‌نما و فواره

جدول (۲۰): نتایج آزمون T مستقل جهت مقایسه میزان رضایتمندی بیماران دو مرکز درمانی از مؤلفه‌های مؤثر بر مطلوبیت فضای سبز

مؤلفه	گروه	تعداد	میانگین	آماره T	درجه آزادی	سطح معنی‌داری
رضایت از مساحت فضای سبز	بیستون	۱۵۰	۴/۵۷	۲/۹۶	۲۹۹	۰/۰۰
	امام رضا	۱۵۰	۴/۲۷			
فضای داخلی	بیستون	۱۵۰	۳/۸۷	۳/۶۵	۲۹۹	۰/۰۰
	امام رضا	۱۵۰	۳/۵۵			
عدم آلودگی صوتی و آرامش	بیستون	۱۵۰	۴/۲۳	۳/۸۷	۲۹۹	۰/۰۰
	امام رضا	۱۵۰	۳/۴۶			
رنگ و جنس مصالح	بیستون	۱۵۰	۴/۹۸	۲/۶۵	۲۹۹	۰/۰۱
	امام رضا	۱۵۰	۳/۷۶			
پوشش گیاهی	بیستون	۱۵۰	۳/۵۶	۲/۳۲	۲۹۹	۰/۰۰
	امام رضا	۱۵۰	۳/۹۸			
دسترسی سواره اضطراری	بیستون	۱۵۰	۳/۲۲	۴/۵۶	۲۹۹	۰/۰۰
	امام رضا	۱۵۰	۲/۹۴			
نزدیک بودن این مرکز به شهر	بیستون	۱۵۰	۳/۴۷	۳/۸۷	۲۹۹	۰/۰۰
	امام رضا	۱۵۰	۲/۹۴			
اندازه فضا	بیستون	۱۵۰	۳/۶۹	۲/۹۹	۲۹۹	۰/۰۲
	امام رضا	۱۵۰	۳/۴۲			
وضعیت کفپوش	بیستون	۱۵۰	۳/۸۵	۲/۸۷	۲۹۹	۰/۰۴
	امام رضا	۱۵۰	۳/۶۰			

ادامه جدول (۲۰):

۰/۰۰	۲۹۹	۳/۷۰	۳/۷۶	۱۵۰	بیستون	تمیزی و نظافت
			۳/۵۶	۱۵۰	امام رضا	
۰/۰۷	۲۹۹	۰/۳۴	۳/۵۴	۱۵۰	بیستون	دسترسی به پارکینگ
			۳/۴۵	۱۵۰	امام رضا	
۰/۰۰	۲۹۹	۲/۷۸	۳/۰۹	۱۵۰	بیستون	نگهداری
			۳/۷۵	۱۵۰	امام رضا	
۰/۰۵	۲۹۹	۱/۹۶	۳/۳۴	۱۵۰	بیستون	عناصر طبیعی مانند آب‌نما و فواره
			۳/۷۸	۱۵۰	امام رضا	

امروزه این فرضیه که فضای سبز مزایای قابل توجهی برای محیط، سلامت فیزیکی و روحی انسان دارد آشکار شده است. طبیعت فرصت نسبتاً مناسبی جهت بازسازی روح و روان انسان فراهم می‌نماید زیرا تعامل با محیط طبیعی ویژگی‌هایی دارد که در تعامل با محیط‌های دیگر کم‌تر ایجاد می‌گردد. همچنین استفاده از فضای سبز در محیط درمانی باعث کاهش استرس و اضطراب می‌شود. توجه به طراحی محیط درون و بیرون می‌تواند در ارتقای کیفیت زندگی بیماران نقش بسزایی داشته باشد. در این پژوهش با مرور تحلیل‌های به‌دست آمده از قسمت‌های مبانی نظری (کیفی) و همچنین مطالعات میدانی - پرسشنامه (کمی) نتایج زیر قابل ذکر است. مؤلفه‌های مؤثر در مطلوبیت فضای سبز مراکز درمانی در قالب ۱۳ مؤلفه معرفی شدند. در ابتدا به بررسی میزان رضایت بیماران در دو مرکز درمانی پرداخته شد. نتایج به‌دست‌آمده از امتیاز رضایت کسب شده از ۱۰۰، در مرکز درمانی بیستون ۷۵/۴۳ و در مرکز درمانی امام رضا ۶۹/۴۴ است. نتایج حاکی از آن است که حس رضایت در مرکز درمانی بیستون نسبت به مرکز درمانی امام رضا بیشتر است. در مرکز درمانی بیستون از دید بیماران مؤلفه «مساحت فضای سبز» بیش‌ترین میانگین امتیاز و مؤلفه «عناصر

در جدول (۲۰) در تمام موارد ذکر شده میزان رضایت بیماران مرکز درمانی بیستون از بیماران مرکز درمانی امام رضا بیش‌تر است (میانگین میزان رضایت بیماران مرکز درمانی بیستون بیش‌تر از میانگین میزان رضایت بیماران مرکز درمانی امام رضا است). سطح معنی‌داری برای همه مؤلفه‌ها کم‌تر از مقدار خطای آزمون (۰/۰۵) است. به‌عبارت دیگر در مؤلفه‌های ذکر شده به لحاظ آماری تفاوت معناداری بین میزان رضایت بیماران مرکز درمانی بیستون و مرکز درمانی امام رضا وجود دارد.

نتیجه‌گیری

اساس فلسفه درمان، بر بهبود و کیفیت زندگی استوار است. امروزه فقط زنده ماندن به هر قیمتی مهم نیست و مهم کیفیت زندگی و ارتقای بهبود بیماران است. با نگاه کلی به تحقیق حاضر می‌توان نتیجه گرفت که کیفیت زندگی در بیماران در طی مسیر درمانی کاهش می‌یابد، همچنین فضای سبز بر مبنای ارزیابی اسناد موجود و نظر متخصصان الگوی بسیار مناسب جهت بکارگیری در ایده‌های طراحی در محیط درمانی می‌باشد. ایجاد یک فضای سبز کارآمد می‌تواند در بهبود بیماران موثر باشد. ارتباط بین فضای سبز و سلامت انسان مدت‌ها است که مطرح شده است و

منابع

- [1] Yaran, A., Behroo, H., 2017, The impact of green space of high-rise residential complex on residents' satisfaction, case study: A residential complex in Tehran. *Armanshahr Architecture & Urban Development*, 9(17), 151. (in Persian)
- [2] Reid, C., Rieves, E.S., Carlson, K., 2022, Perceptions of green space usage, abundance, and quality of green space were associated with better mental health during the COVID-19 pandemic among residents of Denver, *PLoS One*, 17, e0263779.
- [3] Khatibi, S., Zare, L., Kaboli, M.H., 2018, The effect of green space and landscape design on promoting the sense of space belonging to the residential complex, *Hoviatshahr*, 12(3), 19. (in Persian)
- [4] Mass, J., van Dillen, S.M.E., Verheij, R.A., Groenewegen, P.P., 2009, Social contacts as a possible mechanism behind the relation between green space and health, *Health & Place*, 15, 586.
- [5] Behzadpour, M., Gorji Mahlbani, Y., Sohaili, J., 2020, Evaluating the role of nature in neighborhood interactions in residential complexes (A case study of residential complexes of Ekbatan in Tehran and Pardisan in Qom), *Quarterly Journal of Environmental-based Territorial Planning*, 13(48), 131. (in Persian)
- [6] Javanmardi, M.H., Sanaeizadeh, M., 2014, People's preferences for open spaces and their replacement with green roofs in residential architecture (case study of residential complexes in the city of Shiraz), 4th International Conference on Sustainable Development & Urban Construction, Daneshpajooan Pishroo Higher Education Institute, 16 December, Isfahan, Iran. (in Persian)
- [7] Montazeri, J., Montazeri, Sh., 2009, Finding your purpose: A guide to personal fulfillment, Author: Braham, B.J., Revised Edition, Nasle Noandish. (in Persian)
- [8] Sari Aslani, S., 2003, *La république des satisfaits*, (Translation), Author: Galbraith, J.K., Ney Press. (in Persian)
- [9] Ghiyasvand, A., 2011, Examining the level of citizen satisfaction with the municipality's actions to reduce air pollution, *Sociologists' Publications*. (in Persian)

طبیعی مانند آب‌نما و فواره» در سطح ضعیف ارزیابی بوده و در مرکز درمانی امام رضا مؤلفه «مساحت فضای سبز» بیش‌ترین میانگین امتیاز و مؤلفه‌های «نزدیک بودن این مرکز به شهر» و «دسترسی سواره اضطراری» کم‌ترین امتیاز را به خود اختصاص دادند و نشان می‌دهد که می‌بایستی در اولویت برنامه‌ریزی قرار گیرند. به‌طورکلی مؤلفه‌هایی که کم‌ترین امتیاز را دارند، می‌توانند در کاهش مطلوبیت فضای سبز تأثیرگذار باشند و می‌بایستی در برنامه‌ریزی به جهت افزایش مطلوبیت برای بیماران در اولویت قرار بگیرند. در فرضیه ۱ در رتبه‌بندی مؤلفه‌های رضایت بیماران در دو مرکز درمانی، «مساحت فضای سبز» با میانگین نمره ۹/۷۸ بیش‌ترین امتیاز و عناصر طبیعی مانند «آب‌نما و فواره» با میانگین نمره ۵/۰۴ کم‌ترین امتیاز را داشته‌اند که بایستی در اولویت برنامه‌ریزی قرار گیرند. در فرضیه ۲ در تمام موارد ذکر شده میزان رضایت بیماران، مرکز درمانی بیستون از مؤلفه‌های مطلوبیت فضای سبز نسبت به بیماران مرکز درمانی امام رضا بیش‌تر است. به‌عبارت دیگر با افزایش مساحت فضای سبز، میزان رضایت‌مندی بیماران از مرکز درمانی نیز افزایش پیدا می‌کند.

قدردانی

بدینوسیله از معاونت محترم بیمارستان بیستون و بیمارستان امام رضا و جناب آقای دکتر مرتضی صائب و جناب آقای دکتر وحید فیض‌اللهی بابت همکاری در نگارش مقاله حاضر تشکر و قدردانی می‌شود.

تعارض منافع

نویسندگان هیچگونه تعارض منافی برای اعلام ندارند.

- [20] Zarei, P., 2017, A study to determine the level of satisfaction of patients with the health transformation plan in Imam Reza Kermanshah Hospital, 2nd International Conference on Management and Accounting, Salehan Higher Education Institute, 5 July, Tehran, Iran. (in Persian)
- [21] Hami, A., Tarashkar, M., 2017, Studying the role of hospital green spaces in the spiritual recovery of patients (case study: Tabriz city hospitals), 1st International Congress of Multidisciplinary Academic Research in Urbanism and Architecture, Kian Tarhe Danesh, 9 May, Tabriz, Iran. (in Persian)
- [22] Sabouri, S., Shahmoradi, F., Nikzad, S., 2018, Exploration of indoor environmental qualities of hospitals in accordance with patients' and staffs' viewpoints (case study: Shams Hospital in Tabriz), Journal of Iranian Architecture and Urbanism, 8(2), 49. (in Persian)
- [23] Karimi, M., Abedi, M.H., 2016, Investigating the impact of interior architecture in healing environments on the recovery process from the patients' perspective, case study: Shohada and Prophet Akram Hospitals in Gonbad Kavus, International Conference on Civil Engineering, Architecture & Cityscape, Istanbul University, 28 July, Istanbul, Turkey. (in Persian)
- [24] Weerasuriya, R., Henderson-Wilson, C., Townsend, M., 2019, Accessing green spaces within a healthcare setting: A mixed studies review of barriers and facilitators, HERD: Health Environments Research & Design, 12(3), 119.
- [25] Adhikary, G., Shawon, M.S.R., Ali, M.W., Shamsuzzaman, M., Ahmed, S., Shackelford, K.A., Woldeab, A., Alam, N., Lim, S.S., Levine, A., Gakidou, E., Uddin, M.J., 2018, Factors influencing patients' satisfaction at different levels of health facilities in Bangladesh: Results from patient exit interviews, PLoS One, 13(5):e0196643.
- [10] Qoli Poor, M., Partoi, P., 2014, Comparative study on functional diversity effectiveness on residential satisfaction (case study: residential areas of Narmak and Tehran pars), International Journal of Urban and Rural Management, 13(35), 69. (in Persian)
- [11] Salehifard, M., Khakpour, B., Rafiei, H., Tavanghar, M., 2010, An analysis of the social dimensions of urban green spaces with an emphasis on citizens' perspectives (case study: Mashhad metropolis), Journal of Geographic Space, 10(29), 51. (in Persian)
- [12] Hamid, N., Babamiri, M., 2012, The relationship of green space and mental health, Armaghane Danesh, 17(4), 309. (in Persian)
- [13] Mirmogtadaei, M., 2009, Criteria for assessing the possibility of forming, recording, and transmitting collective memories in the city, Honarhaye Ziba, 37, 5. (in Persian)
- [14] Cooper, M.C., 2003, Healing havens, Landscape Architecture, August, 84.
- [15] Mahmoudi, Gh., 2013, Environmental psychology, (Translation), Author: McAndrew, F.T., 2nd Edition, Vania Press. (in Persian)
- [16] Hosseini, S.B., Sadeghi, A., Piryaee, A., 2022, Realization of healing hospital environment criteria using a patient-centered approach; case study: investigating the satisfaction of patients hospitalized at the Imam Khomeini Hospital of Tehran with the quality of hospital spaces, Armanshahr Architecture & Urban Development, 15(39), 27. (in Persian)
- [17] Najafi, A., Tabaian, S.M., Attari A., 2016, Effect of interior design of healthcare environments on patients function hospitalized in psychiatric department, Journal of Research in Behavioral Sciences, 14(3), 281. (in Persian)
- [18] Rahmanian, S., Mahmoudi, M., (2020). Study of the effect of light and color on the medical interior design; case study: Shahid Rahimi and Shohada-ye Ashayer Hospitals, Khorramabad City, Iran. Armanshahr Architecture & Urban Development, 13(31), 67. (in Persian)
- [19] Pagiri GhalehNoei, M., Massoud, M., Yarmohammadian, M.H., 2020, Hospital architecture design with a patient-centered approach: Identifying factors affecting the patient's lived experience of the sense of place in the therapeutic space, Hakim, 23(4), 448. (in Persian)

“Research article”

Examining the level of satisfaction with the test components on the desirability of green space (Case study: Emam Reza and Bisetoon hospitals in Kermanshah)

Sahar Toofan¹ Behnam Shiroyeh Zad^{2*}

¹Department of Architecture, Tabriz Branch, Islamic Azad University, Tabriz, Iran

²Department of Landscape Architecture, Aras Branch, Islamic Azad University, Jolfa, Iran

*Corresponding author: behnamshiro95@gmail.com

(Received: 29 May 2024, Accepted: 25 September 2024)

Abstract

The design of treatment spaces is very important, spending long periods of time in treatment environments is usually an unpleasant and very stressful experience for staff, visitors, companions of the patient and the patient. In the present study, the level of satisfaction of the patients of two medical centers, Imam Reza and Bisetoon, Kermanshah, was investigated regarding the factors affecting the desirability of green space. This research is descriptive-analytical. The components of green space were identified and based on the review of texts, related studies and experts' opinions in the form of a researcher's questionnaire and with the approval of the relevant experts, it was designed in the form of a Likert scale (five options) and selected by 150 patients of Imam Reza Hospital and 150 patients of Bisetoon Hospital. And a total of 300 questionnaires were completed. Statistical analyzes were performed using SPSS software, and descriptive statistics (mean, standard deviation, variance) were used to describe the components of the research. In the inferential statistics section, the correlation coefficient was used to investigate the relationship between the area of green space and the level of patient satisfaction with the treatment center, the independent t-test was used to compare the level of satisfaction of the patients of the two mentioned hospitals, and the Friedman test was used to identify the components of patient satisfaction. The results indicate that the feeling of satisfaction is higher in Bisetoon Medical Center compared to Imam Reza Medical Center, and among the 13 factors affecting the satisfaction of the patients of the two medical centers, the area of green space has the highest visibility score and natural elements such as fountains and fountains have the lowest score. They had the privilege. In other words, with the increase in the area of green space, the level of satisfaction of patients with the treatment center also increases.

Conflict of interest: None declared.

Keywords: Hospital, Patient satisfaction, Green space, Emam Reza Hospital, Bistoon Hospital