

تحلیل فازی رابطه تفاوت‌های فرهنگی شهروندان با معیارهای ارزش‌گذاری کیفیت فضاهای عمومی شهری (مطالعه موردی: فضاهای عمومی تهران)

(از صفحه ۱ تا ۲۹)

منصور یگانه*

تاریخ دریافت: ۹۱/۶/۱۶

محمدرضا بمانیان*

تاریخ پذیرش: ۹۱/۸/۲۵

صفا مهدی پور**

چکیده

موضوع این مقاله، مطالعه نقش تفاوت‌های فرهنگی شهروندان در نحوه انتخاب و ارزش‌گذاری معیارهای کیفیت فضاهای عمومی شهری است. میزان کیفیت فضا و مطلوبیت آن، معطوف به این است که فضا با چه معیارهایی توسط شهروندان مورد داوری قرار می‌گیرد. ارزیابی کیفیت فضاهای عمومی شهری مستلزم ادراک و شناخت آن است. ادراک فرایندی گزینشی و مبتنی بر تجارب، فرهنگ و پیش‌داشتهاست. جمع‌گرایی - فردگرایی به عنوان مهم‌ترین بعد تنوع و تفاوت فرهنگی نقش بسیار مهمی در نوع ادراک و تعیین معیارهای کیفیت فضاهای عمومی شهری ایفا می‌نماید. مدعای این مقاله آن است که بر اساس رفتارهای جمع‌گرایی و فردگرایی شهروندان تهرانی، میزان اهمیت و نوع معیارهای ارزیابی کیفیت فضاهای عمومی شهری متفاوت است. این مدعای تبیینی در سه سکانس از خیابان ولیعصر تهران به آزمون گذاشته شده‌است. نتایج تحقیق نشان دهنده این است که، رفتار جمع‌گرایی و فردگرایی شهروندان رابطه معنی‌داری با معیارهای مورد نظر آنها برای وجود کیفیت در خیابان ولیعصر تهران به عنوان مصداقی از فضای عمومی شهری دارد و در سکانسهای مختلف، معیارهای کیفیت فضای عمومی شهری تفاوت‌های معنی‌داری کرد.

کلیدواژه‌ها: خیابان ولیعصر تهران، انسجام فضاهای عمومی، پیوستگی کالبدی، پیوستگی فضایی، پیوستگی اجتماعی، پیوستگی نمادین.

مقدمه

بین انسان و محیط رابطه دو سویه وجود دارد، و ادراک و در نتیجه حس تعلق و هویت‌مندی در بستر مکان صورت می‌گیرد. محیط‌ها به دلیل قابلیت‌هایی که دارند و بر حسب شیوه‌های متعددی که خود را برای ادراک توسط انسان عرضه می‌کنند متفاوت هستند. در میان انواع عرصه‌های شهری، فضاهای عمومی شهری به دلیل اینکه بستر فعالیت‌های اجتماعی هستند واجد اهمیت بالایی هستند. پاسخ‌گویی به نیازهای اجتماعی انسان و تامین فرصت‌های لازم در زمینه کسب تجارب اجتماعی وی، مستلزم وجود فضا و قرارگاه کالبدی است. فضای عمومی شهری بستر پاسخ‌گویی به این جنبه از حیات انسان است (دانشپور و چرخچیان، ۱۳۸۶: ۱۹). وجود کالبد متناسب و پیش‌بینی و خلق رویدادهای اجتماعی، در عین ایجاد فرصت‌های مشارکت در فعالیت‌های اجتماعی، زمینه‌ساز حس تعلق به مکان نیز می‌باشد (Lennard, 1984).

فضای عمومی شهری به عنوان یک پدیده اجتماعی، کالبدی، جغرافیایی؛ برآیند ترکیب عوامل و عناصر مختلف در طول زمان و نمود فضایی و مکانی این عوامل است (Hall, 1984: 42). کیفیت فضاهای عمومی شهری به یکی از مفاهیم محوری در جوامع شهری تبدیل شده‌است. گذشته از اهمیت نظری، به واسطه بحران کیفیت که در حال حاضر بیشتر محیط‌های شهری در ایران با آن مواجه‌اند، این موضوع از نظر عملی نیز به یکی از مباحث جدی بدل گردیده‌است. بحران کیفیت محیط در شرایط کنونی یکی از چالش‌های عمده شهرها و یکی از دغدغه‌های اساسی تصمیم‌سازان، تصمیم‌گیران، مجریان و استفاده‌کنندگان محیط‌های شهری است. با توجه به وجود رابطه‌ای دو سویه بین محیط و انسان و به طور خاص‌تر بین کیفیت فضا و فرهنگ و رفتارهای شهروندان پرداختن به معیارهایی که افراد بر اساس تفاوت‌های فرهنگی و رفتاری بر اساس آن به ارزیابی محیط و تنظیم رفتارهای خود می‌پردازند از اهمیت زیادی برخوردار است. این موضوع از این نظر مساله است که در طراحی محیط‌های عمومی شهری اغلب توسط طراحان، معیارهای یکسانی برای طراحی قسمت‌های مختلف فضاهای عمومی شهری در نظر گرفته می‌شود و کمتر تفاوت‌های ناشی از تفاوت‌های فرهنگی مورد توجه قرار می‌گیرد. باید توجه داشت که در واقع این مردم هستند که با درک محیط به تشکیل یک تصویر مشخص در ذهن خود می‌پردازند نه طراح. طراح صرفاً ترتیب‌بندی کالبدی سازمان فضایی مربوطه را مد نظر قرار می‌دهد. در بیشتر مواقع بین معیارهای مطلوبیت مردم و طراحان تفاوت‌های زیادی وجود دارد و طراحی بدون در نظر گرفتن معیارهای مردم در بیشتر موارد منجر به خلق مکان‌های نامانوس برای مردم خواهد بود. بنابراین شناخت معیارهای با ارزش در کیفیت بخشی به محیط توسط مردم از اهمیت بیشتری برخوردار است.

با توجه به اینکه کیفیت فضا مقوله‌ای عینی و ذهنی است که پس از ادراک محیط توسط شهروندان احساسی از کیفیت ادراک شده در آنها ایجاد می‌شود، پرداختن به موضوع اساسی ادراک می‌تواند در سنجش کیفیت فضاها تعیین‌کننده اصلی باشد. علاوه بر آن ادراک موضوعی کاملاً گزینشی و سوگیرانه است، و از جامعه‌ای به جامعه‌ای و حتی از فضایی به فضایی دیگر اهمیت معیارهای آن می‌تواند تفاوت معناداری داشته‌باشد. نحوه گزینش اجزای محیط، و ادراک آن به شدت در جوامع و فرهنگ‌های مختلف متفاوت است. ادراک بر مبنای؛ تأثیرات حسی، تجربیات شخصی، قضاوت زیبایی‌شناسی، تجربیات جمعی و گروهی، چارچوب فرهنگی، ارزش‌ها و ایده‌آل‌ها و آرمان‌ها ساخته می‌شود. ادراک خوب از محیط و مطلوبیت آن برای انسان، و در نتیجه ارضای نیازهای مادی و معنوی شخص به ارضای نیازهای دیگری چون هویت، انگیزش، امنیت، خودشکوفایی و عزت‌نفس و رضایت از مکان زندگی در انسان‌ها می‌انجامد. در نتیجه حس تعلق به مکان در شخص تقویت می‌گردد.

بر این اساس در این مقاله با توجه به مساله بودن معیارهای مورد نظر برای کیفیت فضاهای عمومی شهری، رابطه بین تفاوت‌های فرهنگی شهروندان و بسته‌های رفتاری و رفتاری جمع‌گرایی/فردگرایی آنها با میزان و معیارهای کیفیت و مطلوبیت فضاهای عمومی شهری مورد مطالعه قرار گرفته است. خیابان ولیعصر تهران نیز برای مطالعه موردی انتخاب شده است.

مبانی نظری

ارتباط میان فرم، فضا و فعالیت، معرف چگونگی شخصیت شهر و کیفیت زندگی است؛ که تحلیل آن در قالب زمان و بستر اجتماعی، فرهنگی و مکانی مفهوم پیدا می‌کند. بعد اجتماعی شکل شهر با آرایش فضای ساختی و ارتباطات متقابل ویژگی‌های انسان‌هایی که آنرا ساخته و استفاده کرده و بافت شهری را دارای ارزش می‌کنند، سر و کار دارد. ابعاد اجتماعی و فیزیکی شکل شهر، رابطه پویایی با یکدیگر دارند. بافت فیزیکی با روندهای متفاوت اجتماعی تولید شده، مشخص می‌گردد. در عین حال، وقتی فرم فضای شهری ساخته شد، می‌تواند بر روش روی دادن دوباره این روندها تاثیرگذار باشد (مدنی پور، ۱۳۸۷ الف: ۹-۴۸). شکل‌های ساخته شده توسط انسان، ادامه اندیشیدن وی می‌باشد. شکل و نظم‌های متفاوت حاصل از چگونگی ترکیب آنها، ناشی از فکر است. در درون این فضا در یک رابطه متقابل، فعالیت‌های انسان و ساخت‌وسازهایش که توسط فکر هدایت شده، واقع می‌گردد. به عبارتی تجربه در فضا، خود تاثیراتی حسی را به دنبال داشته و محتوایی برای اندیشیدن و مبنایی برای تفکر می‌گردد (حبیب، ۱۳۸۵: ۶). پس شکل شهر و فضاهای شهری به عنوان هندسه یک پیوستگی اجتماعی - مکانی قابل تجسم است. در این پیوستگی، عناصر منفرد با هر دو بعد فیزیکی و اجتماعی، بیشتر با روابط متقابل‌شان با یکدیگر ترکیب می‌شوند و ترکیبات پیچیده شکل می‌دهند (مدنی پور، ۱۳۸۷ الف: ۹-۴۸). فضای عمومی شهری اساس ساخت شهرها است، زیرا در یک فضای عمومی است که زندگی جریان دارد (Collins, 1975: 42). راپاپورت مبنای رویکرد انسان‌شناختی خود نسبت به فضا را، بر درک فضا به عنوان مجموعه‌هایی پویا از صحنه‌ها می‌داند. صحنه‌ها به نظر او محدوده‌هایی از فضا هستند، که نظامی از فعالیت‌ها را درون خود جای می‌دهند، به صورتی که رفتارها با محیط درون آن فضا، روابط قابل انتظار به وجود می‌آورند (Rapaport, 1990: 93). راپاپورت فضا را در روابط سه گانه با یکدیگر تعریف می‌کند؛ روابط: انسان‌ها با یکدیگر؛ انسان‌ها با اشیاء؛ اشیاء با یکدیگر. از منظر کارمونا، فضا و جامعه به شکل مشخصی به یکدیگر مربوطند. اینکه به فضا بدون توجه به بستر اجتماعی آن و یا به جامعه بدون توجه به ظرف فضایی آن پرداخته شود، بسیار مشکل خواهد بود. بین مردم و فضا فرایند دو طرفه‌ای برقرار می‌باشد، که در آن مردم و جوامع فضاها را به وجود آورده و تغییر می‌دهند. در حالی که این مردم خود به طرق مختلف تحت تاثیر این فضاها قرار دادند (کارمونا، ۱۳۸۸: ۲۱۰).

با توجه به اینکه موضوع مقاله بررسی رابطه متقابل مفاهیم جمع‌گرایی/فردگرایی و کیفیت فضاهای عمومی شهری است. در ادامه به بررسی این دو مفهوم پرداخته می‌شود.

تفاوت‌های فرهنگی

رفتار انسان تحت تاثیر فرهنگی است که در آن رشد می‌یابد (Spitzberg, 1984, Triandis, 1977). فرهنگ شامل قوانین، آداب و ارزش‌های حاکم بر جامعه است. ابعادی وجود دارد که فرهنگ‌ها از آن جهات متفاوت یا مشابه‌اند و از آن ابعاد می‌توان برای توضیح و تشریح ارتباط در فرهنگ‌های مختلف سود جست. فردگرایی - جمع‌گرایی مهم‌ترین بعد تنوع فرهنگی است، که برای تبیین تفاوت‌های بین فرهنگی رفتار به کار می‌رود. برقراری ارتباط کارآمد مستلزم تفاهم چندجانبه است. یکی از شناخته شده‌ترین

الگوهای فرهنگی، جمع‌گرایی و فردگرایی است (Triandis, 1988). این الگوها به عنوان مهم‌ترین بعد تنوع و تنوع فرهنگی برای تبیین تفاوت‌های بین فرهنگی به کار می‌رود. در فرهنگ‌های جمع‌گرا افراد احساس می‌کنند عمیقا به گروه و اجتماع خود تعلق خاطر دارند.

در فردگرایی تاکید عمده بر اهداف فردی است و در آن هویت «من» بر هویت «ما» در فرهنگ‌های جمع‌گرا اولویت دارد. افراد در فرهنگ‌های فردگرا، کلی‌نگر هستند و معیارهای ارزشی آنها برای همگان یکسان است. افراد جمع‌گرا خاص‌نگر هستند. در نتیجه معیارهای ارزشی متفاوتی را برای خود و دیگران به کار می‌برند. فرهنگ‌های جمع‌گرا، بیشتر بر اهداف، نیازها و دیدگاه‌های جمعی تاکید دارند تا بر اهداف و نیازهای فرد؛ یعنی به جای جلب رضایت فرد و اهمیت دادن به اعتقادات فرد خاص، بر هنجارهای اجتماعی جمعی و اعتقادات مشترک تاکید می‌کنند. نگرش شخص نسبت به خود (خودپنداره) در فرهنگ‌های فردگرا و جمع‌گرا متفاوت است. خودپنداره مستقل در فرهنگ فردگرا و خودپنداره همبسته در فرهنگ‌های جمع‌گرا غالب است. بر اساس خودپنداره مستقل، فرد خود را منحصر به فرد می‌داند. هنگامی که خودپنداره همبسته غالب باشد، فرد خود را جزئی از یک رابطه اجتماعی به حساب می‌آورد. جمع‌گرایی و فردگرایی در هر فرهنگی وجود دارد ولی معمولا یکی از آنها عمومیت بیشتری دارد (گودیکانست، ۱۳۴:۱۳۸۴). ادراکات ما بسیار گزینشی و سوگیرانه است. تجربیات گذشته یکی از عوامل سوگیری تصورات ما است. ادراک مستلزم طبقه‌بندی است. ما سعی می‌کنیم الگوهای معناداری پیدا کنیم و این کار را با قراردادن اشیا یا افراد در طبقات یا مقوله‌ها انجام می‌دهیم. طبقه‌بندی کردن از جنبه‌های بنیادین تفکر است (Cantor, Mischel & Schwartz, 1982:34). هنگام طبقه‌بندی معمولا اشیا یا اشخاص را براساس جنبه‌های مشترکی که دارند، طبقه‌بندی می‌کنیم و جنبه‌های غیرمشترک را کنار می‌گذاریم (گودیکانست، ۱۳۸۴: ۱۳۵). هنگامی که چیزها یا افراد را طبقه‌بندی می‌کنیم، بین آنها تمایزهایی قایل می‌شویم و بین این طبقات مرزهایی ایجاد می‌کنیم. هر چیزی تنها هنگامی هویت متمایزی می‌یابد که بتوان آن‌را از بقیه تمییز داد و معنی آن چیز همواره تابع ذهنی خاصی است که در آن قرارش داده‌ایم (Zerubavel, 1991:3).

کیفیت فضاهای عمومی شهری

کیفیت فضاهای عمومی شهری بر اساس مولفه‌های شکل دهنده فضا و مکان قابل تبیین است. با توجه به رویکرد روانشناختی - پدیدارشناختی مقاله، می‌توان این‌گونه بیان کرد که کیفیت فضاهای عمومی شهری از طریق وجود کیفیت در ابعاد کالبدی، فضایی، فعالیتی - اجتماعی، نمادین، و هماهنگی، یکپارچگی و سازگاری ابعاد آن با همدیگر حاصل می‌شود. برای ایجاد چنین کیفیاتی نباید بر عناصر یا عملکرد به تنهایی تکیه کرد، بلکه باید شکل و محتوا همراه باهم در ایجاد آن دخالت نمایند. کیفیت یک فضای عمومی شهری زمانی از نظر شهروندان مطلوب است که تنها با مفهومی ایستا از فضا، به فرایندهای اجتماعی، منفک از فضای ذهنی و فیزیکی نگریسته نشود. اما اگر فضاهای فیزیکی و ذهنی دارای تولیدی اجتماعی باشند، هر دو درگیر فرایند تولید فضا خواهند بود. رویکرد منسجم‌تر، می‌تواند فضا را فضایی عینی و فیزیکی با ابعاد اجتماعی و روان‌شناختی ببیند. تنها ترکیبی از ابعاد اجتماعی و فیزیکی فضا، همچنین اشیا و مردم می‌توانند دیدی متعادل از ساختارهای فضای شهری به دست دهند، حتی با وجود پیچیدگی که چنین دیدی ترکیبی به دنبال دارد. دیدگاهی اجتماعی - مکانی که در آن این دو بعد با پیچیدگی - هایشان در هم چفت و بست می‌شوند، این امکان را خواهد داد که مشخص شود، چگونه ساختارهای مکانی، شکل‌گیری‌های اجتماعی و نیز تاثیرگذاری بر آن را بیان می‌کنند (مدنی‌پور، ۱۳۸۷ الف: ۴۲). برای درک فضای شهری، باید ابعاد فیزیکی، اجتماعی و نمادین فضا را به شیوه‌ای منسجم و در فرایند تولید فضا دریابیم.

بر اساس مبانی نظری مطرح شده می توان مدل نظری این مقاله به شرح زیر است.
کیفیت فضای عمومی شهری \rightarrow جمع گرایی

بر اساس این مدل نظری، جمع گرایی شرط لازم برای کیفیت فضاهای عمومی شهری است. و فرضیه مقاله به شرح زیر است:
فرضیه مقاله: «میزان عضویت در مجموعه فازی جمع گرایی با میزان عضویت در مجموعه کیفیت فضای عمومی شهری هم-تغییری دارد، به گونه ای که هرچه میزان عضویت افراد در مجموعه جمع گرایی بیشتر باشد، میزان عضویت در مجموعه کیفیت فضای عمومی شهری نیز می شود.»

اثبات این ادعا از طریق رجوع به شواهد تجربی انجام شده است. بر این اساس، آزمون مدل نیازمند عملیاتی سازی مفاهیم مورد استفاده در این مدل است که در ادامه، پس از بررسی روش شناسی، بر اساس قاعده عملیاتی سازی مفاهیم، معرف های عملی آنها بیان شده است.

روش شناسی

رویکرد غالب رساله حاضر روان شناختی است، هر چند که از رویکردهای دیگر به ویژه رویکرد پدیدارشناختی نیز استفاده شده است. با رویکرد پدیدارشناختی مطالعه تنها تنها محدود به وضعیت فضاهای عمومی شهری با توجه به شرایط خاص آنها (کالبدی، فضایی، اجتماعی و نمادین) فارغ از عوامل علی گردیده است. بر اساس آن به فضاهای مورد نظر همانطور هستند، نگریسه می شود نه از بعد علت ها و عوامل بوجود آورنده آنها. بر مبنای این رویکرد، مولفه های سازنده مکان که فضاهای عمومی شهری نیز جزیی از آن هستند؛ در ابعاد کالبدی، فضایی، اجتماعی و نمادین مورد بررسی قرار می گیرند. مولفه های سیاسی، اقتصادی و ... که از عوامل علی مکان هستند، در محدوده این تحقیق قرار نمی گیرند.

این پژوهش بر مبنای طبقه بندی انواع پژوهش؛ بر حسب اهدافش در زمره مطالعات توصیفی و تبیینی است. بر مبنای منطق پژوهش، فازی است و بر این اساس بر مبنای نظریه مجموعه ها انجام گرفته است. بر مبنای نتایج در زمره مطالعات کاربردی است. بر مبنای فرایند پژوهش کیفی و کمی است. شیوه های گردآوری داده ها در سطح کلان از طریق رجوع به اسناد و متون علمی می باشد. روش گردآوری داده ها در سطح خرد، روش گردآوری تجربی پیمایش با ابزار پرسش نامه و به صورت مصاحبه حضوری است. واحدهای مشاهده رجوع به بلوک های متصل به سکانس های انتخاب شده و مصاحبه با افراد با تحصیلات حداقل دیپلم می باشد.

در این مقاله چهار واحد تحلیل مورد مطالعه قرار گرفته است: ۱- شهر تهران؛
۲- خیابان ولیعصر و سه سکانس از آن شامل سکانس: میدان تجریش تا زعفرانیه؛
سکانس- میدان ولیعصر تا چهار راه ولیعصر؛ و سکانس ۳- میدان راه آهن تا چهار راه مولوی. - افراد شامل ساکنین و کسبه سکانس- های مورد مطالعه؛ ۴- اسناد و مدارک علمی.

حجم نمونه برابر ۵۰۰ نفر از ساکنین و کسبه بلوک های متصل به سکانس های مورد مطالعه بوده و شیوه نمونه گیری به روش هدفمند است.

عملیاتی سازی: معرف های عملی کیفیت فضاهای عمومی شهری و جمع گرایی به شرح جدول های ۱ و ۲ است. اعتبار این معرف ها از طریق رجوع به ادبیات نظری، اجماع علمی صاحب نظران و دانش محتوایی نویسندگان تامین شده است.

تعریف مفهومی جمع‌گرایی: جمع‌گرایی بعدی از تنوع و تفاوت فرهنگی است، که بر اساس آن شخص واجد ویژگی‌هایی چون؛ ترجیح منافع جمعی بر منافع فردی، حس تعلق به مکان، داشتن ارزش‌ها و هنجارها، خاطرات، و معانی مشترک با دیگران است.

تعریف مفهومی کیفیت فضاهای عمومی شهری: براساس ادبیات نظری، کیفیت فضاهای عمومی شهری زمانی حاصل می‌شود که فرد ادراک خوب و رضایت بخشی از محیط داشته و در نتیجه آن، فرد نسبت به محیط احساس رضایت داشته و خود را متعلق به آن می‌داند و فضا را واجد هویت و شخصیت خاص دانسته در بودن در آن فضا احساس لذت و سرزندگی، امنیت، خودشکوفایی پیدا می‌کند. این کیفیت از طریق وجود کیفیت‌های کالبدی، فضایی، فعالیتی-اجتماعی، و نمادین فضا حاصل می‌شود.

تعریف عملیاتی مجموعه‌ها: بر اساس تعریف مفهومی مجموعه‌ها، تعریف عملیاتی آنها به شرح جدول‌های ۱ و ۲ می‌باشد.

جدول شماره ۱: معرف‌های عملی جمع‌گرایی

معرف‌های عملی	کیفیت جمع‌گرایی
<ul style="list-style-type: none"> - کم بودن فاصله طبقات اجتماعی - کم بودن فاصله طبقات فرهنگی - تاکید بر شباهت‌های فرهنگی به جای تفاوت‌های فرهنگی 	طبقه‌بندی فرهنگی و اجتماعی
<ul style="list-style-type: none"> - وجود هنجارها مشترک بین افراد موجود در فضا - وجود ارزش‌های مشترک بین افراد موجود در فضا 	هنجارها و ارزش‌های مشترک
<ul style="list-style-type: none"> - داشتن حس تعلق به مکان مورد نظر - ترجیح منافع جمعی به منافع فردی 	حس تعلق به مکان
<ul style="list-style-type: none"> - وجود تجربیات مشترک با دیگران در فضای مورد مطالعه - وجود خاطرات مشترک با دیگران 	تجربیات و خاطرات مشترک
<ul style="list-style-type: none"> - استنباط معانی مشترک از فضا - مشترک بودن تاویل عناصر نمادین و نشانه‌ای - اهداف مشترک 	معانی مشترک

گویه‌های جمع‌گرایی عبارت است:

جدول شماره ۲: گویه‌های جمع‌گرایی

من با افراد اینجا تفاوت‌های فرهنگی مانند نوع لباس پوشیدن، نحوه تعامل با دیگران و حرف زدن ندارم
فاصله طبقه اجتماعی من با افراد دیگر در این مکان کم است مانند میزان تحصیلاتم، وضعیت مالی‌ام
وقتی چیزها یا افراد را در ذهنم طبقه‌بندی می‌کنم فاصله طبقات آنها را کم در نظر می‌گیرم
وقتی می‌خواهم چیزها یا افراد را در ذهنم طبقه‌بندی کنم بیشتر بر اساس شباهت‌های آنها انجام می‌دهم تا بر اساس تفاوت‌ها
ترجیح می‌دهم کارها را به صورت جمعی انجام دهم تا فردی
تجربیات مشترک با دیگران در این فضا دارم
خودم را متعلق به اینجا می‌دانم
حاضرم به خاطر این مکان از خواسته‌های فردی‌ام چشم‌پوشی کنم
معنایی که من به نمادها و نشانه‌ها موجود در فضا می‌دهم با معنایی که دیگران می‌دهند یکی است
سعی می‌کنم با نشانه‌هایی مشخص کنم مالکیت جلوی ملکم در اختیار خودم است.

بر اساس قاعده عملیاتی سازی مفاهیم، معرف‌های تجربی کیفیت فضاها را عمومی شهری در این مقاله به شرح جدول شماره

۲ می‌باشد.

جدول شماره ۳: معرف‌های عملی کیفیت فضاهای عمومی شهری

معرف‌های عملی	ابعاد کیفیت فضاهای عمومی شهری
<ul style="list-style-type: none"> - خوانایی کالبدی - هماهنگی و نظم و زیبایی ظاهری - پیوستگی و یکپارچگی 	کیفیت کالبدی
<ul style="list-style-type: none"> - پیوستگی در دیده‌ها و منظرها - پیوستگی دسترسی‌ها و نفوذ پذیری‌ها - ارتباط مناسب طبقات همکف ساختمان‌ها با فضای خیابان 	کیفیت فضایی
<ul style="list-style-type: none"> - فضاهای جمعی - کنترل تعاملات و رفتارها - سازگاری کاربری‌ها و فعالیت‌ها - سرزندگی - ایمنی و امنیت 	کیفیت فعالیتی - اجتماعی
<ul style="list-style-type: none"> - وجود نمادها و نشانه‌های آشنا و خاطره‌انگیز - پیوستگی و یکپارچگی نمادها و نشانه‌ها 	کیفیت نمادین
<ul style="list-style-type: none"> - هویت مندی - همخوانی شاکله فضا با عقاید و اندیشه‌های فرد - قابل تصور بودن فضا پس از ترک آن 	انسجام و یکپارچگی کیفیت‌ها

گویه‌های کیفیت فضاهای عمومی شهری به شرح زیر است.

جدول شماره ۴: گویه‌های کیفیت فضاهای عمومی شهری

شاکله کلی فضا با عقاید و اندیشه‌هایم سازگاری دارد
هویت کاربری‌ها و ساختمان‌ها و فضاها متناسب با اهمیت آنها آسان تشخیص داده می‌شود.
کاربری‌ها مانند انواع مغازه‌ها، خانه‌ها، بانک‌ها، تعمیرگاه‌ها و سایر فضاها با همدیگر سازگاری دارند
کل عناصر موجود مانند ساختمان‌ها، گیاهان، کف خیابان، مبلمان، و نورپردازی‌ها با هم انسجام دارند
شکل کلی فضا به راحتی قابل درک است
فضای خیابان به همراه ساختمان‌ها به صورت یک مجموعه یکپارچه احساس می‌شود
ساختمان‌ها و فضاهای مورد نظر را در این قسمت به راحتی می‌توان پیدا کرد.
این قسمت از خیابان به عنوان جزیی پیوسته از بقیه قسمت‌های خیابان احساس می‌شود
نشانه‌ها و نمادها به صورت یک مجموعه مرتبط به هم و به صورت یکپارچه با سایر عناصر به نظر می‌رسند
این فضا هویت و شخصیت خاص برای خودش دارد
پس از ترک فضا، می‌توان شکل فضا و عناصر آن را در ذهن تصور کرد
در حالت عادی مانند موقع راه رفتن، به فضای شخصی افراد تعرض نمی‌شود. مانند نزدیک نشدن بیش از حد به فرد
در این فضا توانایی کنترل برخورد خود با دیگران داریم و وجود دارد
به هنگام حرکت در این فضا در هر لحظه تصویرهایی به صورت زنجیروار در ذهنم ایجاد می‌شود
افراد ارزش‌های رفتاری مشترک در این فضا دارند مانند تفاهم در اینکه نباید به اموال عمومی آسیب رساند
هنجارها در اینجا بین افراد مشترک است مانند رعایت حق تقدم عبور یا نحوه احوال‌پرسی افراد یا داشتن نزاکت
امنیت مانند عدم ترس برای به خطر افتادن جان، مال و ناموس در ساعات مختلف شب وجود دارد
امنیت مانند عدم ترس برای به خطر افتادن جان، مال و ناموس در ساعات مختلف روز وجود دارد
اینجا برایم تداعی کننده خاطرات خوب است
اماکن قدیمی اینجا با نام‌های قدیمی‌شان نامیده می‌شوند
کاربری‌ها متنوع مانند مغازه‌ها، خانه‌ها، و ادارات وجود دارد
فعالیت‌های متنوع مانند قدم‌زدن، نشستن، و تماشا کردن در این فضا وجود دارد
استفاده کنندگان مانند زنان، کودکان، و سالمندان در این فضا وجود دارند

مقیاس فازی مفاهیم

با توجه به جدول ارزش‌های فازی که در مبانی روش‌شناسی فازی بیان شد، برای هر یک از مفاهیم به شرح زیر مقیاس فازی ساخته شده است.

جدول شماره ۵ : مقیاس سازی مفاهیم مورد استفاده در مدل نظری

کاملاً با کیفیت (۹۹) بیشتر با کیفیت (۸۳) کم و بیش با کیفیت (۶۷) (بینابین (۵) کم و بیش بی کیفیت (۳۳) کمتر با کیفیت (۱۷) کاملاً بی کیفیت (۰۱).	درجه بندی فازی کیفیت فضای عمومی شهری
تمایل کامل به داشتن رفتارهای جمع گرایانه (۹۹) تمایل بیشتر به داشتن رفتارهای جمع گرایانه (۸۳) کم و بیش تمایل به داشتن رفتارهای جمع گرایانه (۶۷) (بینابین (۵) کم و بیش عدم تمایل به داشتن رفتارهای جمع گرایانه (۳۳) تمایل کمتر به داشتن رفتارهای جمع گرایانه (۱۷) عدم تمایل کامل به داشتن رفتارهای جمع گرایانه (۰۱).	درجه بندی فازی جمع گرایی

تحلیل توصیفی

تحلیل توصیفی در دو بعد متغیرهای زمینه‌ای و متغیرهای مستقل و وابسته انجام شده است.

توصیف متغیرهای زمینه‌ای

برون داده‌های آماری حاصل نشان می‌دهد که ۳۲۰ نفر یعنی ۷۳ درصد از پاسخ‌گویان پژوهش را مردان و ۱۲۱ نفر یعنی ۲۷ درصد دیگر را نیز زنان تشکیل داده‌اند. برون داد آماری مربوط به آماره‌های توصیفی این متغیر نشان می‌دهد که بر روی طیف جمعیت ۸۰-۱۷ ساله پاسخ‌گویان، آماره‌های گرایش به مرکز نما (مد) برابر با ۲۵، میانه برابر با ۲۹ و میانگین سنی پاسخ‌گویان برابر با ۳۱،۶ و آماره پراکندگی انحراف استاندارد برابر با ۱۰،۹۵ است. براساس توزیع آماری این متغیر، ۶ نفر یعنی در حدود ۱،۳ درصد از پاسخ‌گویان پژوهش را دارندگان مدرک ابتدایی، ۱۹ نفر یعنی در حدود ۴،۱ درصد را دارندگان مدرک سیکل، ۱۷۳ نفر یعنی ۳۷،۳ درصد را دارندگان مدرک دیپلم، ۵۴ نفر یعنی حدود ۱۱،۶ درصد کاردانی، ۱۶۴ نفر یعنی ۳۵،۳ درصد کارشناسی، ۲۵ نفر یعنی ۵،۴ درصد کارشناسی ارشد و ۴ نفر یعنی ۰،۹ را نیز دارندگان مدرک دکتری تشکیل داده‌اند که آماره نما مربوط به دارندگان مدرک دیپلم با ۳۷،۳ درصد است. برون داد آماری مربوط به آماره‌های توصیفی متغیر سابقه سکونت در تهران نشان می‌دهد که بر روی طیف ۸۰-۱۷ سال، آماره‌های گرایش به مرکز نما (مد) برابر با ۱ سال، میانه برابر با ۲۶ و میانگین سکونت پاسخ‌گویان برابر با ۲۶،۳ و آماره پراکندگی انحراف استاندارد برابر با ۱۴،۷۵ سال است. با توجه به آماره‌های فوق می‌توان نتیجه گرفت که اکثریت جمعیت نمونه آماری پژوهش حداقل دو دهه سابقه سکونت در تهران را دارند. برون داده‌های آماری حاصل از جدول توصیفی مالکیت نشان می‌دهد که ۱۵۴ نفر یعنی ۴۳،۸ درصد از پاسخ‌گویان پژوهش را افراد مالک و ۱۹۸ نفر یعنی ۵۶،۲ درصد دیگر را نیز مستاجرین تشکیل داده‌اند. از مجموع ۴۶۴ پاسخ‌گوی پژوهش ۱۱۲ نفر یعنی ۲۴،۱ درصد به این سوال پاسخ نداده‌اند.

تحلیل توصیفی مفاهیم مدل نظری

با توجه به منطق حاکم بر پژوهش که منطق فازی است، مجموعه فازی مستقل (جمع‌گرایی) و مجموعه فازی وابسته (کیفیت فضاهای عمومی شهری) در این مقاله در هر سه سکانس و مجموع آنها مورد تحلیل توصیفی قرار گرفته‌اند. جمع‌گرایی و کیفیت فضاهای عمومی شهری در سکانس‌ها به شرح زیر مورد تحلیل توصیفی واقع شده‌اند. با توجه به مقیاس‌سازی هر یک از مجموعه‌ها که در فصل چارچوب روش‌شناختی و عملیاتی‌سازی مفاهیم و بر اساس ارزش‌های

جدول ارزش‌گذاری فازی انجام شد، تحلیل توصیفی هر یک از مجموعه‌ها بر حسب گویه‌ها و میزان عضویت پاسخ‌گویان در زیر مجموعه‌های هر یک از مجموعه‌های فازی انجام گرفته‌است. شاخص هر یک از مجموعه‌ها نیز بر حسب زیرمجموعه‌های فازی آن مجموعه تعیین شده‌است که نشان‌دهنده میانگین میزان عضویت پاسخ‌گویان در هر زیرمجموعه است.

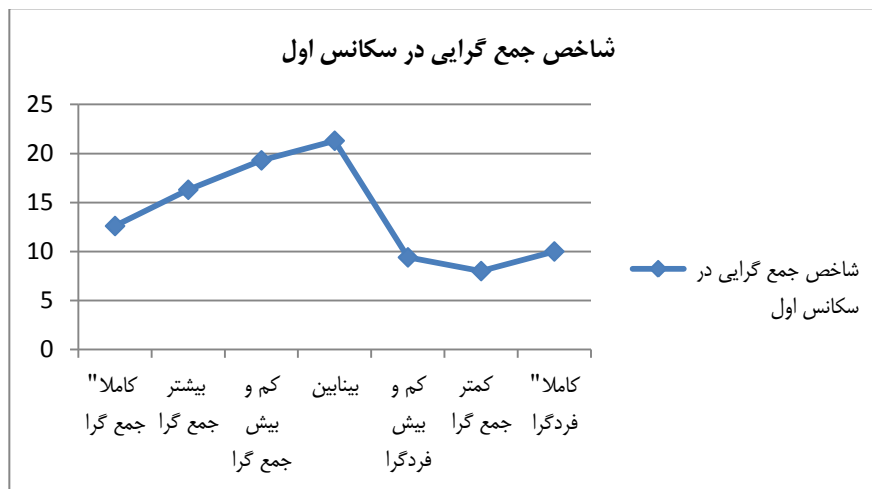
جدول شماره ۶: داده‌های تجربی جمع‌گرایی در سکانس میدان تجریش تا سر زعفرانیه

گویه‌های ناظر بر جمع‌گرایی در سکانس اول	کاملاً موافق	کاملاً مخالف	تا حدی موافق	تا حدی مخالف	بینابین	مخالف	بی‌پاسخ
شاخص جمع‌گرایی در سکانس اول	0.99	0.01	0.83	0.67	0.5	0.33	0.00
شاخص جمع‌گرایی در سکانس اول	12.6	10	16.3	19.3	21.3	9.4	3

شاخص جمع‌گرایی در این سکانس نشان می‌دهد که ۲۱,۳ درصد موردهای پاسخ‌گو عضو زیرمجموعه فازی بینابین هستند. ۱۹,۳ درصد افراد تا حدودی افراد جمع‌گرا هستند، ۱۶,۳ درصد پاسخ‌گویان بیشتر رفتار جمع‌گرایانه دارند تا فردگرایانه، و ۱۲,۶ درصد افراد نیز کاملاً رفتار جمع‌گرایانه دارند. همچنین ۹,۴ درصد موردهای پاسخ‌گو، بیشتر عدم جمع‌گرا هستند. ۸ درصد کم و بیش عدم جمع‌گرا و ۱۰ درصد نیز کاملاً رفتارهای فردگرایانه یا عدم جمع‌گرایانه دارند.

در سطح ابعاد جمع‌گرایی، در زیرمجموعه کاملاً جمع‌گرایی، گویه‌های مربوط به تعلق فرد به مکان با ۲۲,۶ درصد عدم وجود تفاوت‌های فرهنگی بین افراد با ۲۰/۸ درصد و وجود تجربیات مشترک بین افراد با ۱۹/۸ درصد بیشترین درصد افراد پاسخ‌گو را به خود اختصاص داده‌اند. گویه مربوط به مشترک بودن معنای نمادها و نشانه‌ها بین فرد و دیگران نیز با ۴,۷ درصد کمترین درصد عضویت افراد پاسخ‌گو را به خود اختصاص داده‌است. در زیرمجموعه کاملاً عدم جمع‌گرایی (یا به عبارتی فردگرایی)، گویه‌های مربوط به ترجیح مکان به خواسته‌های فردی شخص پاسخ‌گو با ۱۳,۲ درصد بیشترین درصد عضویت و داشتن تجربیات مشترک با دیگران با ۶,۶ درصد کمترین درصد عضویت افراد را دارند.

نمودار شماره ۱: شاخص جمع‌گرایی در سکانس میدان تجریش تا سر زعفرانیه



نمودار شاخص جمع‌گرایی در این سکانس نشان می‌دهد نقطه گذر (بینابین)، نقطه عطف منحنی است. توزیع افراد در دو سوی نقطه عطف نامتوازن است. بیشترین افراد در زیرمجموعه‌های سمت جمع‌گرایی هستند و افراد کمتری جزو زیرمجموعه‌های سمت عدم جمع‌گرایی یا فردگرایی هستند.

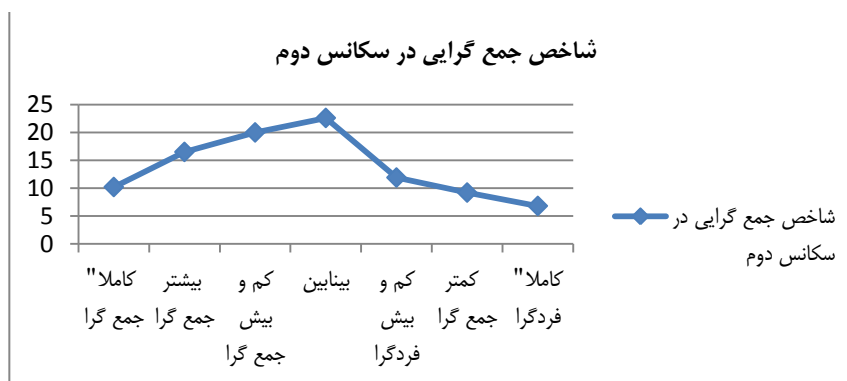
جدول شماره ۷: داده‌های تجربی جمع‌گرایی در سکناس میدان راه آهن تا چهار راه ولیعصر

گویه‌های ناظر بر جمع‌گرایی در سکناس دوم	کاملا موافق	0.99	0.83	0.67	0.5	0.33	0.17	0.01	بی‌پاسخ
شاخص جمع‌گرایی در سکناس دوم	10.2	16.5	20	22.6	11.9	9.2	6.8	2.65	

شواهد تجربی نشان می‌دهد در این سکناس ۲۲,۶ درصد موردهای پاسخ‌گو عضو زیرمجموعه فازی بینابین هستند. ۲۰ درصد افراد تا حدودی افراد جمع‌گرا هستند، ۱۶,۵ درصد پاسخ‌گویان بیشتر رفتار جمع‌گرایانه دارند تا فردگرایانه، و ۱۰,۲ درصد افراد نیز کاملاً رفتار جمع‌گرایانه دارند. ۱۱,۹ درصد افراد پاسخ‌گو، بیشتر عدم جمع‌گرا هستند. ۹,۲ درصد کم و بیش عدم جمع‌گرا و ۶,۸ درصد نیز کاملاً رفتارهای فردگرایانه با عدم جمع‌گرایانه دارند.

در سطح ابعاد جمع‌گرایی، در زیرمجموعه کاملاً جمع‌گرایی، گویه‌های مربوط به عدم وجود تفاوت‌های فرهنگی بین افراد با ۲۰/۳ درصد تعلق فرد به مکان با ۱۴,۵ درصد بیشترین درصد افراد پاسخ‌گو رابه خود اختصاص داده‌اند. گویه مربوط به طبقه افراد و اشیاء بر اساس شباهت‌ها به جای تفاوت‌ها با ۴,۴ درصد، مشترک بودن معنای نمادها و نشانه‌ها بین فرد و دیگران نیز با ۵,۷ درصد، و داشتن تجربیات مشترک با دیگران با ۷,۵ درصد کمترین درصد عضویت افراد پاسخ‌گو را به خود اختصاص داده‌است. در زیرمجموعه کاملاً عدم جمع‌گرایی (یا به عبارتی فردگرایی)، گویه‌های مربوط به ترجیح مکان به خواسته‌های فردی شخص پاسخ‌گو با ۱۷,۶ درصد بیشترین درصد عضویت و گویه‌های داشتن تجربیات مشترک با دیگران و کم بودن فاصله طبقاتی فرد با دیگران با ۴ درصد کمترین درصد عضویت افراد را دارند.

نمودار شماره ۲: شاخص جمع‌گرایی در سکناس میدان ولیعصر تا چهار راه ولیعصر



همانند نمودار سکناس اول، نمودار شاخص جمع‌گرایی در این سکناس نیز نشان می‌دهد نقطه گذر (بینابین)، نقطه عطف منحنی است. توزیع افراد در دو سوی نقطه عطف نامتعادل است. بیشترین افراد در زیرمجموعه‌های سمت جمع‌گرایی هستند و افراد کمتری جزو زیرمجموعه‌های سمت عدم جمع‌گرایی یا فردگرایی هستند. در هر دو سوی نقطه گذر، به تدریج از میزان عضویت-ها کاسته می‌شود. شیب تغییرات در سمت کاملاً جمع‌گرایی ملایم و در نتیجه تعداد اعضا بیشتر است.

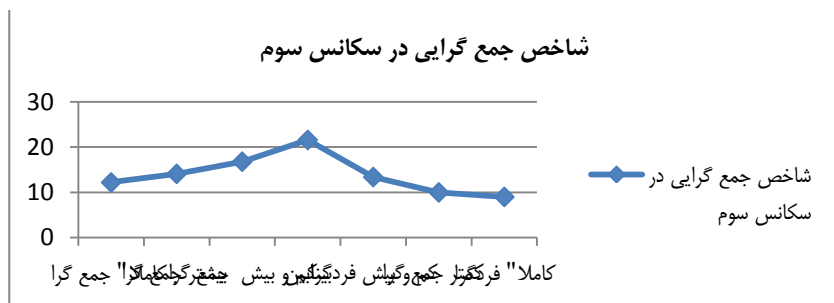
جدول شماره ۸: داده‌های تجربی جمع‌گرایی در سکناس میدان راه آهن تا چهار راه مولوی

گویه‌های ناظر بر جمع‌گرایی در سکانس سوم	کاملا موافق	0.99	موافق	0.83	تاحدی موافق	0.67	بینابین	0.5	مخالف	0.33	تاحدی مخالف	0.17	کاملا مخالف	0.01	بی پاسخ	0.00
شاخص جمع‌گرایی در سکانس سوم	12.2	14.1	16.8	21.6	13.4	10	9	3.1								

شاخص جمع‌گرایی در این سکانس نشان می‌دهد که ۲۱,۶ درصد موردهای پاسخ‌گو عضو زیرمجموعه فازی بینابین هستند. ۱۶,۸ درصد افراد تا حدودی افراد جمع‌گرا هستند، ۱۴,۱ درصد پاسخ‌گویان بیشتر رفتار جمع‌گرایانه دارند تا فردگرایانه، و ۱۲,۲ درصد افراد نیز کاملاً رفتار جمع‌گرایانه دارند. ۱۳,۴ درصد افراد پاسخ‌گو، بیشتر عدم جمع‌گرا هستند. ۱۰ درصد کم و بیش عدم جمع‌گرا و ۹ درصد نیز کاملاً رفتارهای فردگرایانه یا عدم جمع‌گرایانه دارند.

در سطح ابعاد جمع‌گرایی، در زیرمجموعه کاملاً جمع‌گرایی، گویه‌های مربوط به درصد تعلق فرد به مکان با ۲۲,۹ درصد عدم وجود تفاوت‌های فرهنگی بین افراد با ۱۸,۳ بیشترین درصد افراد پاسخ‌گو رابه خود اختصاص داده‌اند. گویه مربوط به مشترک بودن معنای نمادها و نشانه‌ها بین فرد و دیگران نیز با ۶,۱ درصد و کم در نظر گرفتن فاصله طبقات افراد و اشیاء به هنگام طبقه‌بندی با ۶,۹ درصد کمترین درصد عضویت افراد پاسخ‌گو را به خود اختصاص داده‌است. در زیرمجموعه کاملاً عدم جمع‌گرایی (یا به عبارتی فردگرایی)، گویه‌های مربوط به ترجیح مکان به خواسته‌های فردی شخص پاسخ‌گو با ۲۲,۱ درصد و تعلق فرد به مکان با ۱۴,۵ درصد بیشترین درصد عضویت و گویه‌های نشان دادن احساس مالکیت نسبت به فضای جلوی ملک با ۴,۶ درصد و داشتن تجربیات مشترک با دیگران و کم بودن فاصله طبقاتی فرد با دیگران با ۵,۳ درصد کمترین درصد عضویت افراد را دارند.

نمودار شماره ۳: شاخص جمع‌گرایی در سکانس میدان راه آهن تا چهار راه مولوی



شواهد تجربی در این سکانس نشان می‌دهد که نحوه توزیع داده‌ها تا حدودی متفاوت‌تر از بقیه سکانسها است. در این سکانس نیز همانند دو سکانس قبلی، نقطه عطف منحنی نقطه فازی بینابین یا همان نقطه گذر است. شیب تغییرات درصد عضویت‌ها در دو سوی نقطه عطف بر خلاف دو سکانس قبلی تا حدود زیادی یکسان است. به عبارتی در دو سوی نقطه بینابین، درصد عضویت تا حدود زیادی نزدیک به هم است.

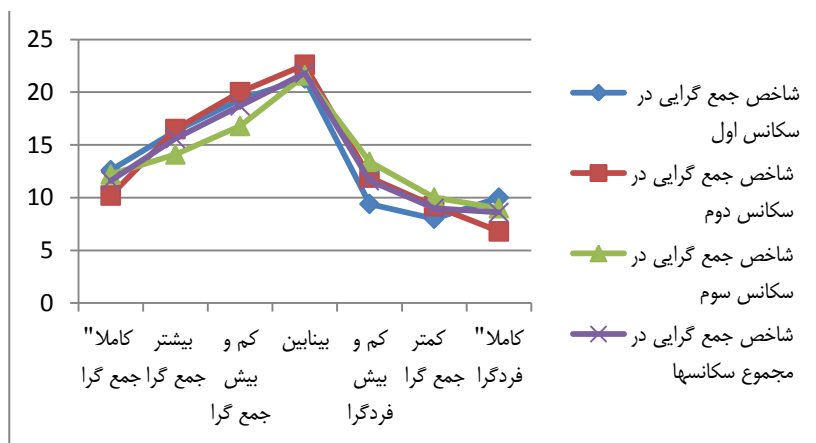
جدول شماره ۹: مقایسه شاخص‌های جمع‌گرایی در سکانس‌ها و مجموع آنها

شاخص جمع‌گرایی	کاملا موافق	0.99	0.83	تاحدی موافق	0.67	0.5	مخالف	0.33	تاحدی مخالف	0.17	کاملا مخالف	0.01	بی پاسخ	0.00
شاخص جمع‌گرایی در سکانس اول	12.6	16.3	19.3	21.3	9.4	8	10	3						

شاخص جمع گرایی در ساکنس دوم	10.2	16.5	20	22.6	11.9	9.2	6.8	2.65
شاخص جمع گرایی در ساکنس سوم	12.2	14.1	16.8	21.6	13.4	10	9	3.1
شاخص جمع گرایی در مجموع ساکنسها	11.6	15.6	18.7	21.8	11.56	9	8.6	2.9

در این جدول شاخص‌های سه ساکنس و مجموع ساکنس‌ها با هم مورد مقایسه قرار گرفته است. از این جدول مشخص است که بیشترین درصد عضویت‌ها در تمامی ساکنس‌ها متعلق به مجموعه فازی بینابین است. بالاترین درصد عضویت در کل ساکنس‌ها زیرمجموعه بینابین در ساکنس دوم و کمترین درصد عضویت مربوط به کاملاً عدم جمع‌گرایی در ساکنس دوم است. در مجموع توزیع درصد عضویت افراد در هر زیرمجموعه در ساکنس‌ها به هم نزدیک است.

نمودار شماره ۴: مقایسه شاخص جمع گرایی در ساکنس‌ها و مجموع ساکنس‌ها



همان‌طور که از این نمودار مشخص است، توزیع درصد افراد پاسخ‌گو در تمامی ساکنس‌ها تا حدود زیادی بر هم منطبق است. البته تغییران و ناهم‌پوشانی‌های در این نمودارها دیده می‌شود.

مجموعه وابسته: کیفیت فضای عمومی شهری

با توجه به بررسی نقش تفاوت‌های فرهنگی شهروندان به عنوان مجموعه مستقل بر روی کیفیت فضاهای عمومی شهری به عنوان مجموعه وابسته، در ادامه به بررسی شواهد و داده‌های تجربی کیفیت فضاهای عمومی شهری در سه ساکنس از خیابان ولیعصر پرداخته می‌شود.

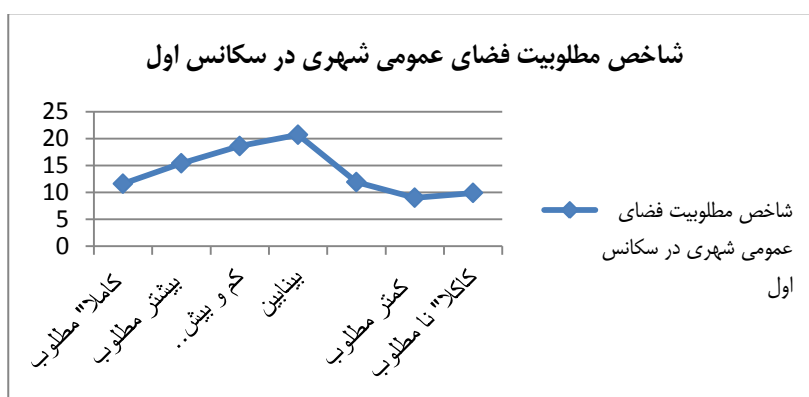
جدول شماره ۱۰: داده‌های تجربی کیفیت فضای عمومی در ساکنس میدان تجریش تا سر زعفرانیه

گویه‌های ناظر بر کیفیت فضای عمومی شهری در ساکنس اول	کاملاً موافق	موافق	تاحدی موافق	بینابین	مخالف	تاحدی مخالف	کاملاً مخالف	بی پاسخ
شاخص کیفیت فضای عمومی شهری در ساکنس اول	0.99	0.83	0.67	0.5	0.33	0.17	0.01	0.00

شاخص کیفیت فضای عمومی شهری در ساکنس میدان تجریش تا سر زعفرانیه نشان می‌دهد، که بیشترین درصد پاسخ‌گویان عضو زیرمجموعه فازی بینابین هستند. ۱۸,۶ درصد شهروندان در زیرمجموعه‌های فازی کم و بیش با کیفیت، ۱۵,۴ درصد شهروندان بیشتر مطلوب، و ۱۱,۶ درصد پاسخ‌گویان کاملاً با کیفیت عضویت دارند. ۱۱,۹ درصد عضو زیرمجموعه کم و بیش با

کیفیت، ۹ درصد بیشتر با کیفیت، و ۹,۹ درصد نیز عضو زیر مجموعه فازی کاملاً بی کیفیت هستند. در سطح ابعاد کیفیت و مطلوبیت فضای عمومی شهری در این سکانس، در زیرمجموعه فازی کاملاً با کیفیت، گویه های تداعی کننده خاطرات خوب فضا با ۲۵,۵ درصد، داشتن هویت و شخصیت منحصر به فرد برای فضا، و امکان تصور شکل و عناصر موجود در فضا پس از ترک فضا با ۲۰,۸ درصد پاسخ گویان بیشترین درصد عضویت را دارند. همچنین گویه های انسجام و یکپارچگی کل عناصر موجود در فضا با ۱,۹ درصد، ساختمان ها و فضاهای مورد نظر را می توان به راحتی پیدا کرد با ۴,۷ درصد، داشتن ارزش های رفتاری مشترک بین افراد، و یکپارچگی و پیوستگی نمادها و نشانه های موجود در فضا با ۶,۶ درصد کمترین درصد عضویت افراد را دارند. در زیرمجموعه فازی عدم مطلوبیت وجود امنیت در شب با ۲۸,۳ درصد افراد بیشترین درصد عضویت و وجود کاربری های متنوع و امکان کنترل برخورد و تعاملات در فضا با دیگران با ۴,۷ درصد کمترین درصد پاسخ گویان را به خود اختصاص داده اند.

نمودار شماره ۵: شاخص مطلوبیت فضای عمومی شهری در سکانس میدان تجریش تا سر زعفرانیه



داده ها و شواهد تجربی این نمودار بیانگر این است که نقطه فازی بینابین بیشترین درصد عضویت را داشته و نقطه عطف منحنی شاخص کیفیت این سکانس به شمار می رود. توزیع داده ها در دو سوی این نقطه تقریباً نامتعادل است. شیب کاهش درصد عضویت اعضا از نقطه بینابین به سمت کاملاً با کیفیت یکنواخت و با شیب متوسط است. در سمت دیگر نقطه بینابین درصد عضویت ها تا زیرمجموعه فازی کیفیت کمتر کاهش یافته و از این نقطه تا زیرمجموعه کاملاً بی کیفیت افزایش یافته است.

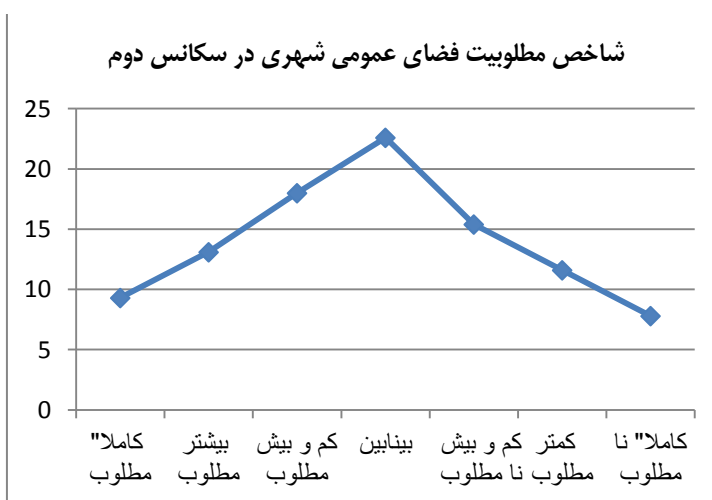
جدول شماره ۱۱: داده های تجربی کیفیت (مطلوبیت) فضای عمومی شهری در سکانس میدان ولیعصر تا چهار راه ولیعصر

گویه های ناظر بر کیفیت فضای عمومی شهری در سکانس دوم	کاملاً موافق	موافق	تاحدی موافق	بینابین	مخالف	تاحدی مخالف	کاملاً مخالف	بی پاسخ
شاخص کیفیت فضای عمومی شهری در سکانس دوم	9.3	13.1	18	22.6	15.4	11.6	7.8	2.3

شاخص کیفیت فضای عمومی شهری در سکانس میدان تجریش تا سر زعفرانیه نشان می دهد، که بیشترین درصد پاسخ گویان عضو زیر مجموعه فازی بینابین با ۲۲,۶ درصد می باشد. در زیر مجموعه کم و بیش با کیفیت ۱۸ درصد، زیرمجموعه بیشتر با کیفیت ۱۳,۱ درصد عضو، و کاملاً با کیفیت ۹,۳ درصد پاسخ گویان را شامل می شوند. ۱۵,۴ درصد شهروندان کم و بیش بی

کیفیت، و ۱۱,۶ درصد پاسخ گویان بیشتر بی کیفیت و ۷,۸ درصد نیز عضو زیر مجموعه فازی کاملاً بی کیفیت هستند. در سطح ابعاد کیفیت و مطلوبیت فضای عمومی شهری در این سکانس، در زیرمجموعه فازی کاملاً با کیفیت، گویه‌های عدم تعرض به فضای شخصی افراد ۱۸,۵ درصد، تشخیص آسان هویت کاربری‌ها و فضاها متناسب با اهمیت آنها ۱۸,۱ درصد افراد را به خود اختصاص داده‌اند. کمترین درصد عضویت‌ها نیز مربوط به وجود انسجام بین کل عناصر موجود در فضا با ۲,۲ درصد، قابل تصور بودن فضای خیابان و مجموعه ساختمان‌ها و عناصر به صورت یک مجموعه منسجم با ۳,۱، و یکپارچگی و پیوستگی و انسجام مجموعه نمادها و نشانه‌های موجود در فضا با ۳,۵ درصد کمترین درصد عضویت افراد را شامل می‌شوند. در زیرمجموعه فازی کاملاً بی کیفیت، وجود امنیت در شب با ۲۲ درصد و نامیدن اماکن با نام‌های قدیمی شان با ۱۵,۹ درصد بیشترین درصد افراد پاسخ گو را به خود اختصاص داده‌اند.

نمودار شماره ۶: شاخص مطلوبیت (کیفیت) فضای عمومی شهری در سکانس میدان ولیعصر تا چهار راه ولیعصر



داده‌ها و شواهد تجربی این نمودار بیانگر این است که نقطه فازی بینابین بیشترین درصد عضویت را داشته و نقطه عطف منحنی شاخص کیفیت در این سکانس است. توزیع داده‌ها در دو سوی این نقطه تقریباً متعادل است. شیب کاهش درصد عضویت اعضا از نقطه بینابین به دو سمت کاملاً با کیفیت یکنواخت و با شیب متوسط است.

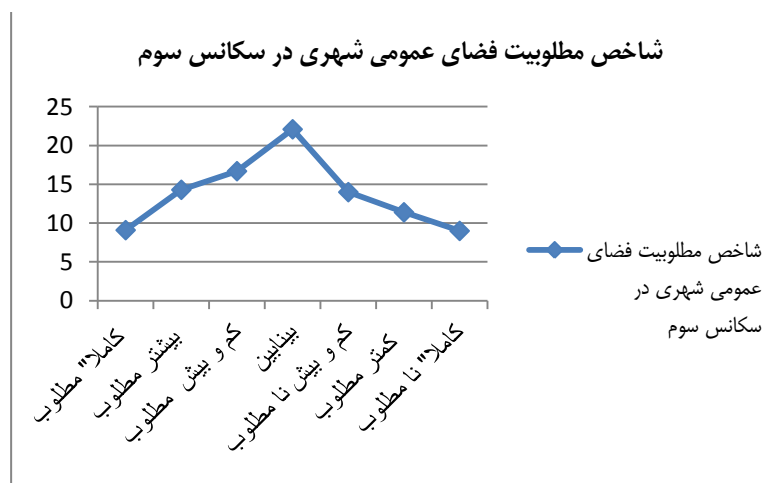
جدول شماره ۱۲: داده‌های تجربی کیفیت فضای عمومی شهری در سکانس میدان راه آهن تا چهار راه مولوی

کیفیت	کاملاً	موافق	تاحدی	بینابین	مخالف	تاحدی	کاملاً	گویه‌های ناظر بر کیفیت فضای عمومی شهری در سکانس سوم
بی پاسخ	0.01	0.83	0.67	0.5	0.33	0.17	0.99	کیفیت فضای عمومی شهری در سکانس سوم
بی پاسخ	3.6	14.3	16.7	22.1	14	11.4	9.1	شاخص کیفیت فضای عمومی شهری در سکانس سوم

شاخص کیفیت فضای عمومی شهری در سکانس میدان راه آهن تا چهار راه مولوی نشان می‌دهد که همانند دو سکانس قبلی، بیشترین درصد پاسخ گویان عضو زیر مجموعه فازی بینابین هستند. در این زیرمجموعه ۲۲,۶ درصد عضویت دارند. در زیر مجموعه کم و بیش با کیفیت ۱۶,۷ درصد، زیرمجموعه بیشتر با کیفیت ۱۴,۳ درصد، و کاملاً با کیفیت ۹,۱ درصد پاسخ گویان عضو هستند. در زیر مجموعه کم و بیش بی کیفیت ۱۴ درصد شهروندان، زیرمجموعه کم و بیش بی کیفیت ۱۱,۴، و در

زیرمجموعه بیشتر بی کیفیت ۹ درصد عضو هستند. در سطح ابعاد کیفیت و مطلوبیت فضای عمومی شهری در این سکانس، در زیرمجموعه فازی کاملاً با کیفیت، گویه‌های وجود کاربری‌های متنوع، تشخیص آسان هویت کاربری‌ها و فضاها متناسب با اهمیت آنها، و وجود سلسه مراتب تصویری منسجم در ذهن فرد هنگام حرکت در فضای خیابان با ۱۶ درصد بیشترین درصد افراد پاسخ‌گویان را شامل می‌شوند. کمترین درصد عضویت‌ها نیز مربوط به وجود انسجام بین کل عناصر موجود در فضا ۱,۵ درصد و قابل تصور بودن فضای خیابان و مجموعه ساختمان‌ها و عناصر به صورت یک مجموعه منسجم ۱,۵ درصد، و یکپارچگی و پیوستگی و انسجام مجموعه نمادها و نشانه‌های موجود در فضا و وجود هنجارهای مشترک بین افراد ۳,۵ درصد افراد، کمترین درصد عضویت افراد را شامل می‌شوند. در زیرمجموعه فازی کاملاً بی کیفیت، وجود امنیت در شب با ۲۶,۷ درصد، وجود استفاده‌کنندگان متنوع از فضا ۱۶ درصد و وجود فعالیت‌های متنوع ۱۵,۳ درصد عضو دارند.

نمودار شماره ۷: شاخص مطلوبیت (کیفیت) فضای عمومی شهری در سکانس میدان راه آهن تا چهار راه مولوی



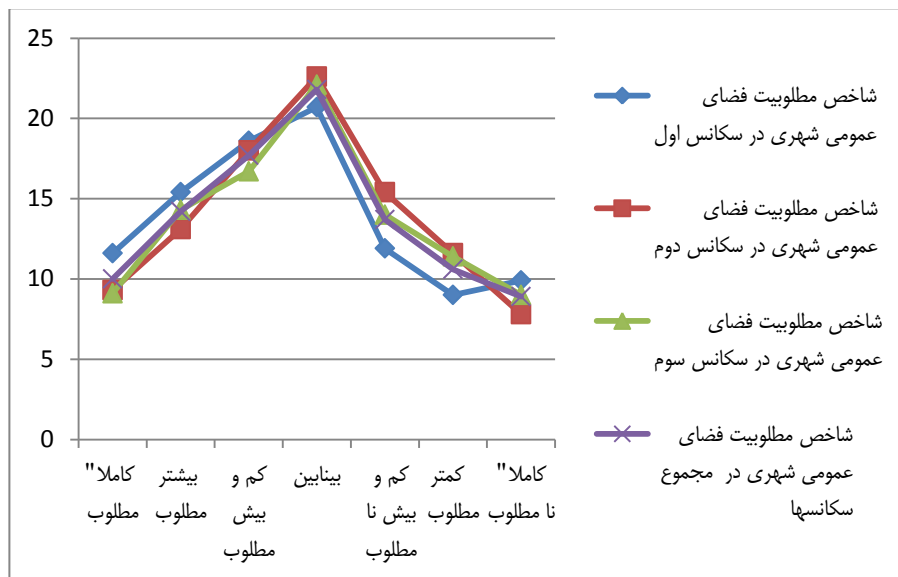
جدول شماره ۱۳: مقایسه مطلوبیت (کیفیت) فضای عمومی شهری در سکانس‌های مورد مطالعه

	کاملاً مطلوب	بیشتر مطلوب	کم و بیش مطلوب	بینابین	کم و بیش نا مطلوب	کمتر مطلوب	کاملاً نا مطلوب
شاخص مطلوبیت فضای عمومی شهری در سکانس اول	11.6	15.4	18.6	20.7	11.9	9	9.9
شاخص مطلوبیت فضای عمومی شهری در سکانس دوم	9.3	13.1	18	22.6	15.4	11.6	7.8
شاخص مطلوبیت فضای عمومی شهری در سکانس سوم	9.1	14.3	16.7	22.1	14	11.4	9
شاخص مطلوبیت فضای عمومی شهری در مجموع سکانس‌ها	10	14.2	17.7	21.8	13.7	10.6	8.9

مقایسه شاخص‌های کیفیت یا مطلوبیت فضا در سکانس‌ها نشان می‌دهد، در بیشترین عضویت افراد در زیرمجموعه‌ها مربوط

به نقطه گذر یا بینابین است. توزیع داده‌ها در زیرمجموعه‌های فازی بسیار به هم نزدیک است. این داده‌ها نشان می‌دهد میزان ارزیابی از کیفیت یا مطلوبیت فضا در سکان‌ها با هم بسیار نزدیک است.

نمودار شماره ۸: نمودار مقایسه شاخص کیفیت(مطلوبیت)فضای عمومی شهری در سکانس‌های مختلف



همان‌طور که از این نمودار مقایسه‌ای مشخص است، در تمامی سکانس‌ها نقطه عطف منحنی مربوط به زیرمجموعه فازی است و میزان عضویت و تغییرات آن به سمت فضای عمومی کاملاً مطلوب (کاملاً با کیفیت) از یک الگوی مشخصی پیروی می‌کند. در سمت دیگر نقطه عطف، انطباق کلی بیم عضویت‌ها وجود دارد ولی شیب تغییرات، میزان عضویت‌ها و جهت شیب تفاوت‌هایی اندکی را دارد.

تحلیل تبیینی

مدعای تبیینی این مقاله آن است که بین جمع‌گرایی و میزان احساس مطلوبیت (کیفیت) فضاهای عمومی شهری همبستگی وجود دارد. این مدعای تبیینی از طریق تعیین ضریب هم‌بستگی میان متغیر علی جمع‌گرایی و متغیر معلول کیفیت فضای عمومی شهری مورد مطالعه قرار می‌گیرد. با استفاده از تحلیل همبستگی فازی جمع‌گرایی و کیفیت فضاهای عمومی شهری این ادعا قابل بررسی است. در جدول شماره ۱۴ تحلیل تبیینی داده‌های تجربی ارائه شده است.

جدول شماره ۱۴: تحلیل فازی همبستگی جمع‌گرایی و کیفیت فضاهای عمومی شهری

مورد مطالعه	r	N	sig
سکانس میدان تجریش تا زعفرانیه	۰,۴۱	۱۰۶	۰,۰۰۰
سکانس میدان ولیعصر تا چهارراه	۰,۰۵	۲۲۷	۰,۰۰۰
سکانس میدان راه آهن تا چهارراه	۰,۰۶	۱۳۱	۰,۰۰۰
مجموع سکانس‌ها	۰,۰۵۱	۴۶۴	۰,۰۰۰

بر اساس شواهد تجربی ارایه شده در جدول فوق، میزان همبستگی جمع‌گرایی با احساس کیفیت (مطلوبیت) فضاهای عمومی شهری تهران قابل بررسی است. میزان این همبستگی در سکناس میدان تجریش تا زعفرانیه به اندازه ۰,۴۱، در سکناس میدان ولیعصر تا چهارراه ولیعصر معادل ۰,۵، در سکناس میدان راه آهن تا چهارراه مولوی برابر با ۰,۵۹۵، و در مجموع سکناس‌ها به اندازه ۰,۵۱ است. این جدول وجود همبستگی متقابل بین رفتار جمع‌گرایی و کیفیت فضای عمومی شهری را تایید می‌نماید.

نتیجه گیری

جمع‌گرایی/فردگرایی به عنوان مهم‌ترین بعد تنوع و تفاوت فرهنگی تاثیر زیادی در نوع رفتار شهروندان در فضاهای عمومی شهری دارد. جمع‌گرایی به عنوان خصیصه‌ای که منجر به تقویت همبستگی و انسجام اجتماعی شده و حس تعلق به مکان و پیروی از ارزش‌ها و هنجارهای اجتماعی را تقویت می‌کند. از طرفی کیفیت فضاهای عمومی به عنوان بستر شکل‌گیری تعاملات اجتماعی در تقویت این خصیصه نقش تعیین‌کننده‌ای دارد. رفتار جمع‌گرایی نیز می‌تواند به عنوان معیاری برای طراحی فضاهای عمومی شهری توسط طراحان و متخصصان مورد استفاده قرار گیرد. نتایج این تحقیق نشان داد که براساس تفاوت‌های فرهنگی موجود بین شهروندان سکناس‌های مختلف خیابان ولیعصر تهران، میزان جمع‌گرایی در آنها متفاوت است. در سکناس میدان تجریش تا زعفرانیه کمترین میزان جمع‌گرایی وجود دارد و متناسب با آن میزان مطلوبیت فضا نیز پایین است. در سکناس میدان ولیعصر تا چهارراه ولیعصر این مقادیر از سکناس اولی بیشتر است ولی بیشترین مقدار در سکناس راه آهن تا چهارراه مولوی است. با توجه به بافت سنتی و حفظ انسجام اجتماعی در سکناس راه آهن میزان جمع‌گرایی در بین شهروندان بیشتر است. حفظ شخصیت و هویت قدیمی محل در میزان جمع‌گرایی تاثیر زیادی دارد. با توجه به تغییرات قابل توجه در سکناس میدان تجریش و از بین رفتن نسبی هویت و شخصیت مکان میزان تعلق شهروندان به آن و وجود رفتارهای جمع‌گرایانه نیز کاهش یافته است. یکی دیگر از دلایل پایین بودن جمع‌گرایی در سکناس تجریش، تغییر بافت اجتماعی و وجود افراد متنوع اجتماعی است که بیشتر شهروندان از آن به عنوان یکی از اصلی‌ترین دلایل افول کیفیت فضای عمومی در این سکناس می‌دانند.

از آنجایی که معیارهای ارزیابی کیفیت فضا در سه سکناس تفاوت قابل توجهی داشت به منظور تقویت جمع‌گرایی و همچنین کیفیت فضای عمومی شهری لازم است به معیارهایی که بر اساس آن شهروندان نسبت به ارزیابی و داوری کیفیت مکان زندگی می‌پردازند، توجه داشت. علاوه بر آن در طراحی فضاها باید تنوع و تفاوت‌های فرهنگی شهروندان را لحاظ نمود و متناسب با زمینه اجتماعی و فرهنگی فضاهایی متناسب با افراد آن محل ایجاد نمود. در سکناس تجریش معیارهای اجتماعی و فعالیتی تاثیر زیادی در کیفیت فضا دارند. در سکناس میدان ولیعصر به دلیل ماهیت آن فضا و فراشهری بودن نقش آن و وجود افراد متنوع و بیشتر دانشگاهی و کاربری‌های متنوع آن، بیشتر معیارهای فعالیتی نقش تعیین‌کننده دارند. در سکناس راه آهن معیارهای کالبدی و حفظ هویت و شخصیت و روح کلی حاکم بر مکان تعیین‌کننده است.

منابع

۱. اشتیاز، کارل (۱۳۷۶)، معنی و سازگاری بین فرم و عملکرد شهری، ترجمه دکتر حسین بحرینی، با همکاری انتشارات جهاد دانشگاهی دانشکده هنرهای زیبا، دانشگاه تهران.
۲. بیکن، ادموند، (۱۳۷۶)، طراحی شهرها، ترجمه فرزانه طاهری، تهران، مرکز مطالعات و تحقیقات شهرسازی و معماری ایران.
۳. توسلی، محمود (۱۳۷۶)، اصول و روش های طراحی شهری و فضاهای مسکونی در ایران، چاپ چهارم، مرکز مطالعات معماری و شهرسازی ایران.
۴. تولایی، نوین (۱۳۸۰)، زمینه گرایی در شهرسازی، نشریه هنرهای زیبا، شماره...، دانشگاه تهران، صص
۵. حبیب، فرح (۱۳۸۵)، کند و کاوی در معنای شکل شهر، نشریه هنرهای زیبا، شماره ۲۵، تهران، دانشگاه تهران.
۶. حبیب، فرح (۱۳۸۰)، "تحلیل شکل شهر معنا و معیار" رساله دکتری شهرسازی، دانشکده هنرهای زیبا ی تهران
۷. حبیبی، سید محسن (۱۳۷۵)، از شار تا شهر - تحلیلی تاریخی از مفهوم شهر و سیمای کالبدی آن، تهران، دانشگاه تهران.
۸. حمیدی، ملیحه، (۱۳۷۶)، استخوان بندی شهر تهران، جلد اول، سازمان مشاور فنی و مهندسی شهر تهران.
۹. دانشپور، سید عبدالهی؛ چرخچیان، مریم، (۱۳۸۶)، فضاهای عمومی و عوامل موثر بر حیات جمعی، نشریه باغ نظر، شماره ۷، بهار و تابستان ۱۳۸۶، پژوهشکده نظر، تهران، صص ۲۸-۱۹.
۱۰. ریکور، پل، (۱۳۷۳)، زندگی در دنیای متن، ترجمه بابک احمدی، تهران، نشر مرکز.
۱۱. زیمل، گنورگ (۱۳۷۲) کلانشهر و حیات ذهنی ترجمه یوسف اباذری، نامه علوم اجتماعی، دوره جدید، جلد دوم، شماره سوم.
۱۲. ساعی، علی، (۱۳۸۶)، روش تحقیق در علوم اجتماعی با رهیافت عقلانیت انتقادی، انتشارات سمت.
۱۳. کریر، راب، (۱۳۸۴)، فضای شهری، ترجمه خسرو هاشمی نژاد، تهران، نشر خاک.
۱۴. لینچ، کوین، (۱۳۸۷)، سیمای شهر، ترجمه منوچهر مزینی، چاپ هفتم، تهران، انتشارات دانشگاه تهران.
۱۵. مدنی پور، علی، (۱۳۸۷) الف، طراحی شهری نگرشی بر فرایند اجتماعی مکانی، ترجمه فرهاد مرتضایی، چاپ سوم، تهران، انتشارات پردازش و برنامه ریزی شهری شهرداری تهران.
۱۶. مدنی پور، علی، (۱۳۸۷) ب، فضاهای عمومی و خصوصی شهر، ترجمه فرشاد نوریان، تهران، انتشارات پردازش و برنامه ریزی شهری شهرداری تهران.

17. Altman, Irwin, 1975, The Environment and social Behavior: Privacy, Personal Space, Territory, Crowding, Brooks/Clos, Monterey, California.

18. Arendt, Hanna, 1958, The Human Condition, 2nd edition, The University of Chicago Press, Chicago.

19. Arendt, Hanna, 1958, the Human Condition, the University of Chicago Press, Chicago.

20. Bonnes, Mililia and Secchiaroli, Gianfranco, 1995, Environmental Physiology: A psycho-social introduction, translated by Claire Montagna, Sage, London.

21. Bourdieu, Pierrer, 2000, Pascalian Meditations, Polity Press, Cambridge.

22. Freud, Sigmund, 1985, Civilization, Society and Religion, Penguin, London.

23. Habermas, Jurgen, 1989, the Structural transformation of the public space sphere: An inquiry into a category of bourgeois society, Polity Press, Cambridge.

24. Hall, Edward, 1995, towards a general urban theory, in J Brotchie , M.Batty, E.Blakely, P.Hall and P.Newman, eds , Cities in Completion, Longman Australia, Melbourne.
25. Lynch, Kevin, 1960, the image of the city, Cambridge, Mass: MIT press.
26. Newman, Oscar, 1972, Defensible Space: Crime Prevention Thought Urban Design, New York: Macmillan.