

جستجوی در پیشینه مجموعه رهبانی تادئوس قدیس

مهندس پیونیک سیمونی*

تاریخ دریافت مقاله: ۱۳۹۰/۱۰/۱۲

تاریخ پذیرش نهایی: ۱۳۹۱/۰۳/۲۰

چکیده

در محل برخی از کلیساهای اولیه ارمنی، وجود معابد قدیمی و غیر مسیحی محتمل دانسته می شود. چنین فرضیه ای در مورد مجموعه رهبانی تادئوس قدیس نیز مطرح شده است. در پژوهش حاضر با مرور و دسته بندی تمام آرا موجود در مورد این فرضیه به تحلیل شواهد آورده شده پرداخته شد، تا میزان محتمل بودن آن بررسی گردد.

جهت دستیابی به نتیجه صحیح بنای مورد بحث از نظر پلان، ویژگی های حجمی و جزئیات در متن معماری کلیسای ارمنی مورد بررسی موشکافانه قرار گرفته است. این بررسی تطبیقی با مقایسه تصویری این کلیسا با بناهای مشابه و هم دوره همراه می شود. در نهایت تمام ویژگی های معماری این کلیسا از جمله شواهد فرضیه، ردیابی شده و متعلق به فرهنگ معماری مسیحی ارمنی و مشابه نمونه های هم دوره خود دانسته می شود، بنا بر این هر گونه ارتباط این بنا با معبد غیر مسیحی غیر محتمل دانسته می شود.

واژه های کلیدی

معماری ارمنی، کلیسای ارمنی، مجموعه رهبانی، تادئوس قدیس، معبد

* دانشجوی دکتری معماری دانشگاه تهران (مسئول مکاتبات)

مقدمه

(علی محمدی، ۱۳۸۶) رایج شده است، در حالی که «آن چه در کنار تمامی مفاهیم، ساختارها و مولفه‌ها اهمیت دارد، انسان، حضور وی و تعامل او با تمامی شکل دهنده‌های» مکان است (مدیری، ۱۳۸۷). بنابر این و از آنجا که پژوهش به نمونه موردی اختصاص دارد، جهت جلوگیری از بررسی از پس پرده منابع و رسانه، رویکرد میدانی اتخاذ شده است. بدین معنی که موارد مطرح شده علاوه بر بررسی اسنادی مورد تجربه برداشت میدانی قرار گرفته‌اند و هم در مورد نمونه موردی و هم نمونه‌های دیگر آمده در پژوهش، حتی الامکان به صورت حضوری تجربه و گاهی عکسبرداری شده است. از آن جا که این پژوهش به دنبال یافتن پاسخ برای پرسشی مشخص و نیازمند شرح و بررسی عمقی در مسائل است، استراتژی کیفی، به معنی نگاهی موضوعی و کل‌گرا اتخاذ شده است. از طرف دیگر به علت نیاز به قرارگیری بر بستری مطمئن و توجه به تمامی جوانب و آرا مرتبط، و در تکمیل رویکرد میدانی، استراتژی کتابخانه‌ای را استفاده شد. جهت جمع‌آوری اطلاعات تکنیک‌های اسنادی و میدانی، و جهت تحلیل آنها روش‌های استدلالی و قیاسی را به کار رفته است. برداشت میدانی به تجربه حضوری موارد توصیفی و کیفی نمونه‌ها و عکس‌برداری در برخی موارد محدود می‌شود. شایان ذکر است که پژوهش در محدوده منابع چاپ شده یا قابل دسترسی به زبان‌های فارسی، ارمنی و انگلیسی تعریف می‌شود.

معماری کلیسای ارمنی

موراد حاسراتیان^۱ دکتر و پروفیسور معماری، صاحب نظر و پژوهشگر نامی معماری ارمنی است. او در یکی از کتاب‌های خود که به بررسی تحلیلی معماری ارمنی در قرن‌های اول پذیرش مسیحیت اختصاص دارد می‌گوید که ساخت کلیسا در ارمنستان با پذیرش رسمی مسیحیت در ابتدای قرن چهارم میلادی آغاز شد و تا قرن هفتم (اول ه‌ش) با توجه به اهمیت بناهای عبادی، فراوانی ساخت آنها در این دوره، کیفیت ساخت و دقت در نگهداری بیش از انواع دیگر بناها، دوره‌ای بسیار با اهمیت را طی کرد. معماری کلیسای ارمنی که در نیمه اول این دوره تمام انواع ترکیب‌های اصلی را با حفظ ویژگی‌های فرهنگ معماری هلنیستی^۲ شکل داده بود، در نیمه دوم آن معماری بومی را در پرورش فرهنگ مسیحی تقویت کرد و به سطحی از تکامل رساند که پایه تمام تاریخ معماری هفده قرن خود شد (Hasratian, 2000).

کلیساهای اولیه ارمنی ترکیبی به شکل باسیلیکا^۳ داشتند، آنها سالنی، تک‌ناوی و یا سه‌ناوی بودند. برخی صاحب‌نظران آنها را بر گرفته از کشور همسایه، سوریه می‌دانند. اما حاسراتیان می‌گوید که باسیلیکا در ارمنستان هزاران سال قبل از پذیرش مسیحیت و در معماری سالن‌های

در مطالعه معماری سرزمین پهناور ایران و در نمونه‌های برجسته آن به مواردی برخورد می‌شود که محصول هنر‌ها، فرهنگ‌ها، دوره‌ها و موقعیت‌های خاص و منحصر به فردی هستند که در شناخت کلی از معماری ایرانی جای ندارند. مجموعه رهبانی یا دیر تادئوس قدیس واقع در استان آذربایجان غربی، شهرستان ماکو، یکی از همین نمونه‌ها است.

روندی که از عمده‌ترین کلیات تا ظریف‌ترین جزئیات یک بنا را شکل می‌دهد تحت تاثیر مجموعه عوامل کالبدی و مفهومی از مواد و مصالح موجود، روش‌های ساخت، فن‌آوری روز و موانع اقلیمی تا مفاهیم، اعتقادات، شرایط سیاسی و فرهنگی است. مطالعه و شناخت این روند با بیشترین دقت ممکن از پس پرده تاریخ در تجارب جدید آفرینش معماری به قدری مفید و مهم است که مطالعه تاریخ معماری را موجب شده است. از این رو است که به ویژه در آثار برجسته هنری به یافتن پاسخ پرسش‌های ریز و درشت متعدد پرداخته می‌شود.

مجموعه تادئوس قدیس که یک مجموعه رهبانی ارمنی است در بستر هنری و اعتقادی فرهنگ ارمنی شکل گرفته است. این فرهنگ از قرن چهارم میلادی با پذیرش رسمی مسیحیت به عنوان اولین کشور در جهان مولد یک فرهنگ معماری پیشگام در ساخت کلیسا شد. فرهنگی که گروهی منحصر به فرد را در کلیسای شرقی معرفی می‌کند. با توجه به قرار داشتن بر بستری نسبتاً یکسان با معماری ایران باستان و داشتن ارتباطی پویا با آن، که گاه تاثیر گذار و گاه تاثیر پذیر بوده است، این فرهنگ معماری عرصه‌ای جذاب و جریانی هیجان‌انگیز را برای علاقه‌مندان مطالعه ظرافت‌های تاثیرات متقابل معماری، فرهنگ و محیط، در لایه‌های متعدد خود به وجود می‌آورد.

پژوهش در مجموعه رهبانی تادئوس قدیس به دنبال پاسخ به پرسشی است مبتنی بر فرضیه‌ای که در بسیاری از مطالعات موجود از این بنا آمده است. این فرضیه عبارت است از ارتباط مجموعه نام‌برده با معبدی غیر مسیحی. کلیسای قدیمی تادئوس قدیس را، که بخش مرتبط با فرضیه معبد است مورد بررسی موشکافانه تاریخی و معماری قرار گرفته است. در این بررسی تطبیقی، که با مقایسه تصویری کلیسای مورد بحث با نمونه‌های مشابه همراه است، ارتباط تمام شواهد با معبد غیر مسیحی رد شده است.

جهت امکان پذیر ساختن بررسی این نمونه در بستر صحیح فرهنگی، معماری و هنری، ابتدا به معرفی اجمالی مفاهیم مورد نیاز پرداخته شده است. امروزه تجربه به واسطه «به دلیل حضور قدرتمند رسانه‌ها در زندگی معاصر که مفهوم زمان و مکان را دگرگون ساخته است»

عنوان مهد ایمان و فرهنگ عمل می کردند. در مجموعه های رهبانی ارمنی به غیر از فضاهای عبادی فضا های دیگری مانند گاویت، سالن غذاخوری، کتابخانه، بناهای مسکونی، مقبره، برج ناقوس و بناهای متنوع اقتصادی و صنعتی ساخته می شدند. مجموعه های رهبانی در زندگی فرهنگی ارمنیان به ویژه در قرن های نهم الی چهاردهم م (دوم الی هفتم ه ش) اهمیت ویژه داشتند و محل شکوفایی مینیاتور، حجاری و تفکر معماری بودند (ASSA, 1984).

سابقه بنای کلیسا بر معبد غیر مسیحی

صاحب نظران بسیاری مانند موراد حاسراتیان بر استقلال فرهنگ معماری مسیحی ارمنی و تکامل آن بر پایه سنت معماری بومی و محلی تاکید دارند. این صاحب نظران ارتباطی قوی میان معابد به طور کلی فرهنگ معماری قبل مسیحیت و معماری کلیساهای اولیه

پذیرایی اورارتویی دیده شده است. بنا بر این معابد پیش از مسیحیت ارمنستان نیز به نوبه خود تحت تاثیر فرهنگ معماری اورارتویی^۴ پیشتر بوده اند (Hasratian, 2000).

در ادامه جدولی مصور از ترکیب های اصلی کلیساهای ارمنی اولیه و دوران رواج هر کدام آورده شده است. این جدول بر اساس اطلاعات کتاب «تاریخ معماری ارمنی» تالیف وارا زادات هاروتیونیان^۵ دکتر و پروفیسور معماری، پژوهشگر برجسته و صاحب آثار متعدد و منابع متعدد و معتبر دیگری در زمینه تاریخ معماری کلیسای ارمنی تنظیم شده است (Hasratian, 2000; Khalpakchian, 1980; Kouymjian, 2002; Kouymjian, 2008; ASSA, 1984) (جدول ۱).

مجموعه های رهبانی ارمنی

مجموعه های رهبانی مراکزی مذهبی هستند که در قرن های میانی به

جدول ۱. ترکیب های اصلی در قرن های اولیه شکل گیری معماری کلیسای ارمنی به همراه دوره رواج، نمونه پلان و تصویر هر ترکیب.

دوره تاریخی	نوع ترکیب	نمونه	پلان	حجم	منبع
قرن پنجم تا ششم میلادی	پلان پاسلیکا	کلیسای برویک			Hasratyan, 2000
	پاسلیکای گنبددار تک محرابی	کلیسای اوزون			Hasratyan, 2000
	پاسلیکای گنبددار سه محرابی	کلیسای جامع تالین			Hasratyan, 2000
	سالن های گنبددار	کلیسای جامع گریگور مقدس، لروچ			Hasratyan, 2000
قرن ششم تا هفتم میلادی	پلان صلیبی گنبد مرکزی با بال های بیرون زده و ستون های زیر گنبد	کلیسای جامع اجمیازین			Hasratyan, 2000
	پلان صلیبی گنبد مرکزی با بال های بیرون زده بدون ستون زیر گنبد	کلیسای هوهانس مقدس ماستارا			Hasratyan, 2000
	پلان صلیبی گنبد مرکزی و مستطیل خارجی	کلیسای هریتسیمه مقدس			Hasratyan, 2000
	پلان دایره ای یا چند ضلعی	کلیسای زوار توتوس			Hasratyan, 2000

می‌بینند. البته صاحب نظران دیگری نیز که هاروتیونیان یکی از آنها است معتقدند که این فرضیه شواهد کافی جهت اثبات نیافته است (Harutiounian, 1992).

حاصراتیان می‌گوید به گواهی مورخان قرن‌های چهارم و پنجم میلادی، کلیساها در سال‌های اولیه پذیرش مسیحیت در محل معابد تخریب شده بنا می‌شدند. زنوب گلاک^۷ می‌گوید که برخی معابد مستقیماً به کلیسا تبدیل می‌شدند. پاستوس بوزاند^۸ گواهی می‌دهد که بسیاری از معابد تخریب شدند و کلیساها بر روی پی آنها، با حفظ فرم مستطیلی بنا و حفظ محیط آن ساخته می‌شدند، با این تفاوت که محراب از غرب به شرق تغییر داده می‌شد. بنا بر این کلیساهای اولیه که به سرعت و در محل بناهای قبلی بنا می‌شدند در موارد بسیاری به معابد پیشین شباهت داشتند (Hasratian, 2000, 52).

مجموعه رهبانی تادئوس قدیس

مجموعه رهبانی یا دیر تادئوس^۹ قدیس که تحت عنوان کلیسای طاطاووس در فهرست آثار ملی ثبت شده است و با نام قره کلیسا نیز شناخته می‌شود، در استان آذربایجان غربی، در ۲۰ کیلومتری جنوب غربی شهر ماکو و در مجاورت روستایی به همین نام قرار گرفته است (شکل ۲و۱).

این کلیسا به اعتقاد مسیحیان بر مزار تادئوس قدیس که یکی از دوازده حواری مسیح بود، و ساندوخت باکره ساخته شده است. طبق یک سند تاریخی بقایای مقدس این پیکرها در سال ۷۲۱ م (۱۰۰ هـ) در محل دیر کشف شده اند (Hasratian, n.d.; RAA, 1971). اتاق جنوبی محراب کلیسا مزار این قدیس محسوب می‌شود (آراکلیان، الف ۱۳۵۰؛ قوکاسیان، ۱۳۵۶؛ Harutiounian, 1992; Minasian, 1971).

به گواهی ترجمه آشوری تاریخ آگاتانگقوس^{۱۰} در زمان پادشاهی ساناتروک^{۱۱}، پادشاه ارمنستان، تادئوس به ارمنستان آمد و به تبشیر پرداخت. پادشاه که به مسیح ایمان آورده بود، پس از مدتی به باور نیاکانش باز گشت و تادئوس را به شهادت رساند (Petrosian, 1990).

تمامی منابع تاریخی ارمنی گواهی می‌دهند که وی به دستور پادشاه و به همراه بسیاری از مسیحیان از جمله ساندوخت^{۱۲}، دختر ساناتروک، در منطقه آرتاز به شهادت رسیده است (Petrosian, 1990). آرتاز^{۱۳} منطقه‌ای در استان واسپوراگان^{۱۴}، متعلق به خاندان آمادونی^{۱۵} بوده است که شهرستان ماکو ی امروزی در محدوده آن قرار دارد.

معماری مجموعه

این مجموعه رهبانی (شکل ۳) دارای یک کلیسای اصلی و ساختمان‌های دیگری شامل فضاهای اسکان راهبان، محل سکونت اسقف دیر، آشپزخانه، سالن غذاخوری و فضاهای مورد نیاز جهت فعالیت‌های اقتصادی و صنعتی از جمله یک کارگاه روغن کشی است. ساختمان‌های جانبی دو حیاط عبادی و اقتصادی را تشکیل می‌دهند که با دروازه‌ای به هم مرتبط اند و به برج و بارو مجهز شده اند. کلیسا در مرکز حیاط شرقی واقع شده است. مجموعه در شمال و شرق به دره رودخانه ای فصلی مشرف است و دو ورودی در غرب و جنوب خود دارد که به هر یک از حیاط‌ها باز می‌شوند (هوسپیان، ۱۳۸۷؛ Harutiounian, 1992; Hasratian, n.d.).

کلیسای مجموعه رهبانی تادئوس قدیس دارای دو بخش شرقی قدیمی و غربی جدیدتر است (شکل ۴)، که بخش غربی به صورت الحاقی و جهت گسترش فضا افزوده شده است. کلیسای شرقی نقش کلیدی در بررسی پرسش پژوهش حاضر دارد و در ادامه به تفصیل به آن خواهیم پرداخت. بخش غربی در قرن نوزدهم (۱۸۱۴م ۱۱۹۳ هـ) با کوشش اسقف دیر سیمون بزونی^{۱۶}، که قصد داشت این بنا را به مرکز جهانی کلیسای ارمنی تبدیل کند و با حمایت عباس میرزای ولیعهد، ساخته شده است. این بخش با توجه به هدف احداث آن نمونه برداری کامل از پلان و حجم کلیسای مرکزی اجمیادزین^{۱۷} در ابعادی کوچکتر است (آراکلیان، ب ۱۳۵۰؛ قوکاسیان، ۱۳۵۶؛ هوسپیان، ۱۳۸۷؛ هویان، ۱۳۴۶؛ معاریان، ۱۳۸۷؛ Hasratian, n.d.; Harutiounian, 1992; RAA, 1971; ASSA, 1984). به صورتی که کلیسای شرقی قدیمی جایگزین محراب آن شده است.



شکل ۲. در روزهای زیارت



شکل ۱. مقطع مجموعه رهبانی تادئوس قدیس.
(Source: Using DAA, 1971)

زبان ارمنی هستند. گروه دیگر مطالبی کلی، شامل سرفصل‌هایی با این نام در کتاب‌های راهنمای آثار تاریخی یا کتاب‌های معرفی کلیساهای ایران هستند که این منابع به زبان فارسی چاپ شده‌اند. در این پژوهش تمام منابع مورد بررسی قرار گرفته، اما در بسط مطالب، منابع علمی گروه اول مورد استناد قرار گرفته است.

منابع از نظر اشاره به بحث مورد نظر نیز به چند دسته تقسیم می‌شوند و فقط گروهی از آنها به این فرضیه اشاره می‌کنند. هاگوبیان (هاگوبیان، ۱۳۷۸)، پژوهش گروه معماری ارمنی دانشکده میلان (RAA, 1971) و مدخل مجموعه رهبانی تادئوس قدیس در دایره المعارف ارمنی (ASSA, 1984) و همچنین کتاب تاریخ معماری هاروتیونیان (Harutiounian, 1992) با تکیه بر پژوهش میلان به روایت ساخته شدن این کلیسا در محل معبدی غیر مسیحی اشاره می‌کنند. هویان (۱۳۸۲) و ایمنی (۱۳۸۸) می‌گویند که صاحب نظران یا منابع دیگر به موضوع معبد غیر مسیحی اشاره دارند. فلامکی (۱۳۵۴) نیز به این فرضیه اشاره می‌کند و هویان و فلامکی تناسبات بخش قدیمی بنا و نقش‌هایی چون ستاره‌های شش‌پر را به عنوان شواهد تأیید آن معرفی می‌کند.

پیرنیا (۱۳۸۷) بدون اشاره به این فرضیه می‌گوید که بخش قدیمی کلیسا اتاقی کشیده و بی‌ستون همانند مهرابه‌های ایرانی است. او همچنین به نگاره مشهور گردونه مهر یا چلیپای شکسته و ستاره شش‌پر اشاره می‌کند.

آراکلیان (۱۳۵۰ ج) به فرضیه بنا شدن کلیسا در محل معبد یا بتکده‌ای قبل از مسیحیت اشاره می‌کند و ابعاد سنگ‌ها، صحن و برخی تزئینات را از جمله شواهد آن بر می‌شمارد اما تأیید یا رد این فرضیه را نیازمند انجام مطالعات بیشتری داند.

بخش الحاقی که از سنگ روشن فلزیت و در محل گاویت ملحق به کلیسای قدیمی ساخته شده است (هوسپیان، ۱۳۸۷؛ *Hasratian, N.D.*) بر خلاف کلیسای اجمیادزین، در نماهای خارجی خود دارای تزئینات غنی و پر کاری است. در نحوه و مضمون تزئینات، کلیسای ارمنی صلیب مقدس جزیره آختامار^۸، در ترکیه امروزی، منبع الهام آن شناخته می‌شود (آراکلیان، الف ۱۳۵۰؛ هوسپیان، ۱۳۸۷؛ هویان ۱۳۴۶؛ *Harutiounian, 1992; Hasratian, n.d.; RAA, 1971; ASSA, 1984*) این نوع تزئینات در کلیساهای ارمنی قرون میانی دیده می‌شود، اگر چه صاحب نظران تاثیر هنر ایرانی و به طور محدودتری هنر اروپایی را نیز در آن مشهود می‌دانند (هوسپیان، ۱۳۸۷؛ *RAA, 1971*).

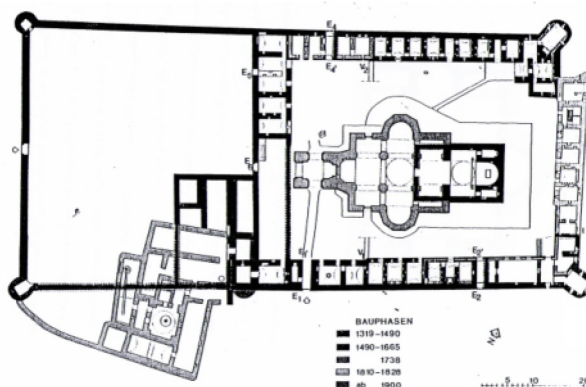
طرح فرضیه و بررسی پایگاه پژوهش

پرسش پژوهش حاضر فرضیه‌ای را بررسی می‌کند که در برخی از مطالعات مختص این مجموعه رهبانی آمده است. این فرضیه به ارتباط کلیسای مورد بحث با معبدی غیر مسیحی اشاره دارد. بنا بر این پرسش به این گونه است:

«آیا مجموعه رهبانی تادئوس قدیس با معبدی غیر مسیحی در ارتباط است؟»

دسته بندی و تحلیل آرا

منابع این پژوهش را می‌توان به دو گروه تقسیم کرد. گروهی از آنها پژوهش‌های موردی مفصلی هستند که توسط متخصصان ارمنی یا ایرانی انجام شده‌اند و به زبان‌های ارمنی، انگلیسی، ایتالیایی، آلمانی و به صورت محدودی به زبان فارسی به چاپ رسیده‌اند و یا مدخل‌های تحت این عنوان در دایره المعارف‌ها یا کتب ماخذ معماری ارمنی که به



۳ پلان مجموعه رهبانی تادئوس قدیس به تفکیک دوره‌های ساخت (ماخذ: حق نظریان، بی تا) شکل ۴. کلیسای تادئوس قدیس در مجموعه رهبانی تادئوس قدیس

گروهی دیگر از منابع اگر چه مخالفت روشنی با فرضیه معبد غیر مسیحی نمی‌کنند اما کلیسا را بعضا با اشاره به منابع تاریخی و با قطعیت تمام تاسیس شده به دست تادئوس قدیس و یا در محل شهادت او پس از پذیرش رسمی مسیحیت در ارمنستان معرفی می‌کنند و هیچ اشاره ای به معبدی دیگر نمی‌کنند. و بنا بر این می‌توانند به عنوان آرا مخالف فرضیه مورد بررسی قلمداد شوند. نوشته‌های هوسپیان (۱۳۸۷)، واهرامیان (۱۳۴۹)، قوکاسیان (۱۳۵۶)، میناسیان (۱۳۵۸)، روح الامینی (۱۳۶۲)، افشار سیستانی (۱۳۷۵)، ملکمیان (۱۳۸۰)، شجاع دل (۱۳۸۷)، و هاسراتیان (*Hasratian, n.d*) از این گروه اند. دکتر آرن حق نظریان نیز که پایان نامه دکترای خود را به زبان آلمانی و با موضوع صومعه تادئوس قدیس به عنوان یکی از منابع معتبر مطالعه این بنا تنظیم کرده است، در دستنویس های فارسی مطالعات خود در مورد تاریخ تاسیس بنا، به دو احتمال ساخت کلیسا در زمان شهادت تادئوس قدیس یعنی سال ۶۶ میلادی و یا در ابتدای پذیرش رسمی مسیحیت در ارمنستان یعنی ابتدای قرن چهارم م اشاره می‌کند و بدین ترتیب از دسته منابع مخالف نظریه معبد محسوب می‌شود (حق نظریان، بی تا).

گروه آخر که دیباچ (۱۳۴۳) و زاهدی (۱۳۵۶) هستند، هیچ اشاره ای به طور کامل به زمان، محل و چگونگی تاسیس بنامی‌کنند و به تبع آن در بررسی پرسش این پژوهش بی تاثیر اند. شواهد آمده در مجموعه منابعی را که به فرضیه معبد غیر مسیحی در محل مجموعه رهبانی تادئوس قدیس اشاره دارند می‌توان در موارد زیر جمع بندی کرد:

تناسبات بخش قدیمی؛

ابعاد سنگ های بخش قدیمی؛

ابعاد صحن؛

ترتینات بخش قدیمی؛

وجود نقش ستاره شش پر در ترتینات بخش قدیمی؛

وجود نقش چلیپا در ترتینات بخش قدیمی؛

قلمداد کردن بخش قدیمی به عنوان سالن کشیده و بدون ستون مشابه مهرابه های ایرانی.

در تحلیل نقطه نظر مولفان و شواهد آورده شده باید گفت که:

تمامی اشارات به صاحب نظران یا روایات، نامشخص و مبهم است. مشخص نیست که چه روایاتی مطابق چه منابعی مورد نظر است یا کدام صاحب نظران و با چه شواهدی این فرضیه را محتمل می‌دانند. در هیچ کدام از پژوهش ها نوع معبد، زمان تقریبی ساخت آن و چگونگی ارتباط آن با بنای حاضر به روشنی مشخص نشده است. بنا بر این معلوم نیست که مطابق این فرضیات چه بخشی از کلیسا از معبدی فرضی باقی مانده است و یا اینکه آیا ساخت کلیسا صرفا در محل آن

معبد فرضی مورد بحث است.

هیچ کدام از منابع هیچ گونه شواهدی از منابع تاریخی جهت تقویت فرضیه خود نیاورده اند.

در بحث تناسبات یا ترتینات هیچ اشاره روشنی به ابعاد و تناسبات خاص و به ویژه دلایلی مبنی بر منافات این ویژگی ها و ترتینات با روش ها و ترتینات متعارف در کلیساهای ارمنی ارائه نشده است.

بررسی تفصیلی کلیسای قدیمی در متن معماری کلیسای ارمنی

موسس خورناتسی^{۱۹} (هویان، ۱۳۴۶؛ هاگوبیان، ۱۳۷۸؛ شجاع دل، ۱۳۸۷؛ افشار سیستانی، ۱۳۷۵؛ *RAA, 1971; ASSA, 1984*) پدر تاریخ نویسی ارمنی، که در قرن پنجم میلادی می زیست، در کتاب «تاریخ ارمنی» خود و دیگر مورخین ارمنی (*Petrosian, 1990*) نیز به محل مزار تادئوس قدیس و ساندوخت باکره در این محدوده اشاره می‌کنند. زنوب گلاک در کتاب «تاریخ دارون» خود به ساخته شدن کلیسایی در این محل به دست گریگور روشنگر و پس از پذیرش رسمی مسیحیت در ارمنستان و در ابتدای قرن چهارم میلادی گواهی می‌دهد. در هیچ کدام از این دو منبع تاریخی نامی از معبدی دیگر به میان نمی‌آید. در بخش های ابتدای این پژوهش بیان شد منابع تاریخی در مورد وجود معبد در محل برخی دیگر از کلیساها توضیحاتی به میان آورده اند. بنا بر این می‌توان انتظار داشت که چنانچه در محل این کلیسا نیز معبدی قدیمی بوده، در منابع نام برده به اشاره ای از آن برخورد شود.

توما آرزرونی^{۲۰} در اوایل قرن دهم م (سوم ه ش) به وجود دیری در این محل اشاره می‌کند (هاگوبیان، ۱۳۷۸؛ هویان، ۱۳۴۶؛ افشار سیستانی، ۱۳۷۵؛ روح الامینی، ۱۳۶۲؛ هوسپیان، ۱۳۷۸؛ *Hasratian, n.d*) که محل استقرار اسقف خاندان آمدونی بود. از مطالب این منبع معلوم می‌شود که تا این زمان به جای کلیسای اولیه دیری که اسقف نشین هم بود در این محل دایر شده است.

برخی از منابع متعددی که در دوره های بعدی به این کلیسا اشاره دارند، اطلاعات کلیدی ارائه می‌دهند و تاریخ و جزئیات بازسازی های بعدی را بیان می‌کنند. پس از ویرانی هایی که مغول ها به بار آوردند گیراگوس گاندزاکتسی^{۲۱} در قرن سیزدهم میلادی از بازسازی کلیسا و ساخت گاویت غربی آن صحبت می‌کند^{۲۲} (هوسپیان، ۱۳۸۷؛ *Hasratian, n.d*).

منبع دیگری که ادامه «تاریخ» سامول آنتسی (هوسپیان، ۱۳۸۷؛ *Hasratian, n.d*) به وسیله نویسنده ای بی نام است می‌گوید که در سال ۱۳۱۹ م (۶۹۸ ه ش) زلزله ای مهیب رخ داد که در اثر آن کلیسا و مجموعه رهبانی تادئوس قدیس کاملا ویران شدند. پس از این ویرانی

کلیسا مدنظر قرار گرفت.

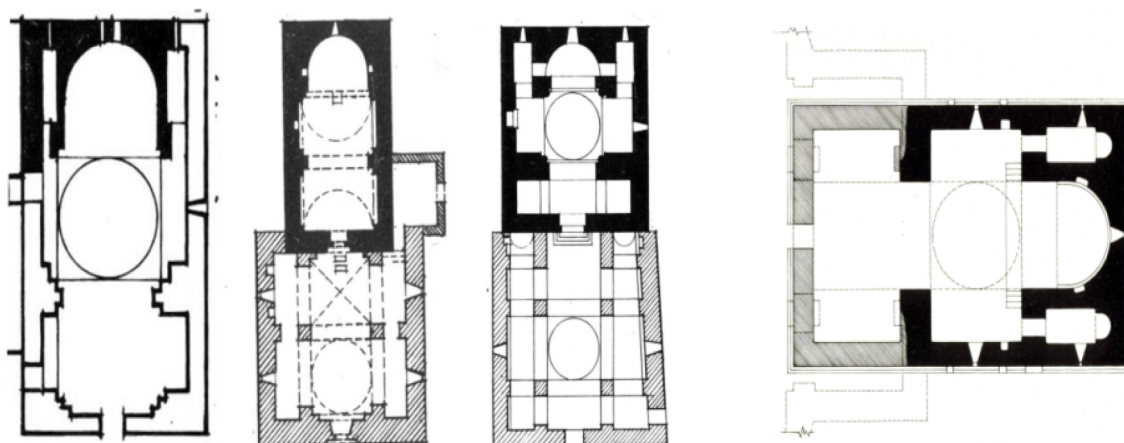
پلان کلیسای قدیمی

پلان کلیسای قدیمی از نوع پیشرفته سالن های گنبددار (هوسپیان، ۱۳۸۷؛ *Hasratian, n.d*) در معماری کلیسای ارمنی است (شکل ۵). چنانکه در نمودار دیدیم سالن های گنبددار در قرن های ششم الی هفتم م (اول قی اول ه ش) از جابجایی ستون های باسیلیکاها به جوانب و پیوستن به دیوارها شکل گرفتند. این زیر گروه دارای طول کوتاه تر نسبت به سالن های اولیه است و در تناسبات به بناهای گنبد مرکزی که بعد از قرن ششم میلادی رواج یافتند نزدیک می شود. این پلان فقط دارای یک جفت جرز (ستون های دیواری) است و در قرن های دهم الی یازدهم م (چهارم الی پنجم ه ش) رواج داشته است. بار گنبد در این نوع پلان از طریق این جفت ستون و دیوارهای محراب به زمین منتقل می شود. در مجموعه رهبانی تادئوس قدیس بخش غربی کلیسای قدیمی هنگام ساخت بخش شرقی تخریب شده است و به نظر می رسد به همین دلیل برخی صاحب نظران آن را از نوع پلان صلیبی گنبد مرکزی دانسته اند (واهرامیان، ۱۳۴۹؛ آراکلیان، ب. ۱۳۵۰؛ *Harutiounian, 1992*). برخی از مولفین نیز کلیسا را از نوع کلی باسیلیک (قوکاسیان، ۱۳۵۶؛ شجاع دل، ۱۳۸۷) معرفی می کنند. کلیسای سوفیای^{۲۴} مقدس در مجموعه رهبانی واراگان^{۲۵} قرن دهم م (چهارم ه ش)، کلیسای مریم مقدس در مجموعه رهبانی کرونگ^{۲۶}،

اسقف زاکاره کلیسا را از نو ساخت. در بخش کلیسای قدیمی کتیبه‌ای به زبان ارمنی، به ساخت بنا پس از زلزله سال ۱۳۱۹ م (۶۹۸ ه ش) که ده سال به طول انجامید گواهی می دهد. باید توجه کرد که هیچ کتیبه‌ای از دوره ای قدیمی تر حفظ نشده است. در قرن هفدهم م (یازدهم ه ش) بار دیگر مجموعه نیاز به بازسازی پیدا می کند و طبق گواهی آراکل داوریتسی^{۲۳} در سال ۱۶۵۰ م (۱۰۲۹ ه ش) ابتدا کلیسا و سپس بناهای اطراف آن، از پایه تا گنبداز نو بنا می شوند. طبق این سند تمامی دیوارها ویران شده بودند و فقط دیوارهای شرقی و شمالی کلیسا تا نصفه سر پا بودند (هوسپیان، ۱۳۸۷؛ *Hasratian, n.d*). حاسراتیان می گوید این سند اهمیت بسیار زیادی در درک صحیح معماری این بخش دارد زیرا با توجه به این واقعیت تمام حجم کلیسای قدیمی از جمله تزئینات اطراف پنجره های نماهای شرقی، غربی و جنوبی، و همچنین گنبد به این بازسازی قرن هفدهم م (یازدهم ه ش) تعلق دارند.

بررسی معماری مجموعه

از اطلاعات بخش تاریخی مشخص شد که پلان اولیه کلیسای قدیمی در قرن های دهم الی یازدهم م (چهارم الی پنجم ه ش) بنا شده است. مجموعه سپس در قرن های سیزدهم (هفتم ه ش)، چهاردهم (هشتم ه ش) و هفدهم (یازدهم ه ش) میلادی بر اساس پلان قبلی از نو ساخته شده و حجم، نماها و تزئینات آن متعلق به قرن هفدهم م (یازدهم ه ش) است. لذا تطبیق یافته های تاریخی با ویژگی های معماری



شکل ۵. پلان کلیسای قدیمی مجموعه رهبانی تادئوس قدیس که بخش غربی تخریب شده به صورت هاشور خورده نشان داده شده است. (Source: RAA, 1971)

شکل ۶ پلان کلیسای مریم قدیس، مجموعه رهبانی باریدزور (Source: Harutiounian, 1992)

شکل ۷. کلیسای توماس قدیس در گاندزاک (Source: Harutiounian, 1992)

شکل ۸. کلیسای سوفیای قدیس واراگان که در پلان هم دوره و مشابه کلیسای قدیمی مجموعه تادئوس قدیس هستند. قرن های دهم الی یازدهم مکتب واسپوراگان (Source: Harutiounian, 1992)

بدون ستون بودن آن و همچنین ابعاد صحن که از شواهد فرضیه مورد بحث محسوب می شوند، به طور کامل در قرن های دهم الی یازدهم م (چهارم الی پنجم ه ش) به وجود آمده اند و منطبق بر تناسبات و ویژگی های رایج در کلیساهای ارمنی هم دوره و نزدیک به خود، یعنی مکتب واسپوراگان هستند، و نسبت دادن آنها به معبدی قدیمی و غیر مسیحی غیر ممکن است.

مجموعه و تزئینات کلیسای قدیمی

کلیسای قدیمی مجموعه که در چند دوره ساخته و بازسازی شده است و در پلان متعلق به مکتب واسپوراگان دانسته شد، در حجم و نماهای خود، نماینده تام هنر معماری ارمنی قرن هفدهم م (یازدهم ه ش) است. گروه کلیساهایی که در حجم و نمای خود با ویژگی های این کلیسا مشابه اند در قرن هفدهم م (یازدهم ه ش) و در محدوده جغرافیایی نزدیک به آن رواج داشته اند و به نام مکتب ناخنجوان در تاریخ معماری کلیسای ارمنی شناخته می شوند.

گنبد مخروطی با ساقه دوازده وجهی در این کلیسا با ردیف های افقی یک در میان سنگ های تیره بازالت و روشن فلزیت ساخته شده است. کلیساهای تومای قدیس در آگولیس، شماوون^{۳۵} قدیس و هاگوب^{۳۶} قدیس در پاراگا^{۳۷} که در منطقه ناخنجوان^{۳۸} واقع شده و در قرن هفدهم م (یازدهم ه ش) ساخته شده اند نیز دارای این نوع گنبد هستند (شکل ۹ و ۱۰). گنبد های دوازده وجهی با چهار نورگیر در دوره های دیگر نیز در کلیساهای ارمنی دیده می شوند (شکل ۱۱).

تنوع رنگی (پلی کرومی) غیر از گنبد در تزئینات حاشیه پنجره نماهای شمالی، جنوبی و شرقی نیز به کار گرفته شده است. این نوع چیدمان سنگ در کلیساهای این دوره و دوره های دیگر دیده می شود (شکل ۱۲ و ۱۳). گسترش تزئینات حاشیه پنجره ها در کل نما و به ویژه

کلیسای مریم مقدس در مجموعه رهبانی آرگلان^{۳۷} قرن های دهم الی یازدهم م (چهارم الی پنجم ه ش)، کلیسای گورگ^{۳۸} قدیس در مجموعه رهبانی گومک^{۳۹} قرن های دهم الی یازدهم م (چهارم الی پنجم ه ش)، کلیسای توماس^{۴۰} قدیس در گاندزاک^{۴۱} قرن دهم م (چهارم ه ش) و کلیسای مریم مقدس مجموعه رهبانی باریدزور^{۴۲} قرن یازدهم نزدیک ترین نمونه ها به این کلیسا هستند (شکل ۹، ۸، ۷). تمامی آنها دارای یک جفت ستون دیواری، دو اتاق جانبی محراب که آونداتون^{۴۳} نامیده می شوند، بدون فرو رفتگی هایی در دیوارهای خارجی، دارای جرزهای ساده با قاعده مستطیلی و گنبدی با فاصله نیم الی یک متر از مرکز بنا هستند. همه این کلیساها متعلق به یک گروه و دوره زمانی مشخص و همچنین واقع در محدوده جغرافیایی خاصی هستند که در تاریخ معماری کلیسای ارمنی با نام مکتب واسپوراگان^{۴۴} شناخته می شود (Hasratian, n.d). ویژگی هایی که در بالا نام بردیم و در کلیسای قدیمی مجموعه رهبانی تادئوس قدیس نیز مشاهده می شوند مختص به همین مکتب شناخته شده از کلیساهای ارمنی هستند. کلیساهای متعلق به مکتب واسپوراگان که به نام منطقه رواج خود نام گذاری شده اند در فاصله قرن های دهم الی یازدهم م (چهارم الی پنجم ه ش) ساخته شده اند. بنا بر این تعلق پلان کلیسای مورد بررسی این پژوهش به قرن دهم الی یازدهم م (چهارم الی پنجم ه ش) که در شواهد تاریخی مطرح شد، تایید می شود. این کلیسا پس از زلزله قرن چهاردهم م (هفتم ه ش) با پلان قبلی و حفظ اثر ستون های تزئینی در قسمت های تحتانی دیوارهای شمالی و جنوبی از نو ساخته شد (Hasratian, n.d). مطابق پلان های تهیه شده به دست دکتر حق نظریان نیز که به تفکیک دوره های ساخت تنظیم شده اند (شکل ۳) هیچ قسمتی از بنای کلیسا متعلق به دوره ای قبل از قرن چهاردهم دانسته نشده است. ویژگی های پلان این بخش اعم از تناسبات آن، کشیدگی فضا،



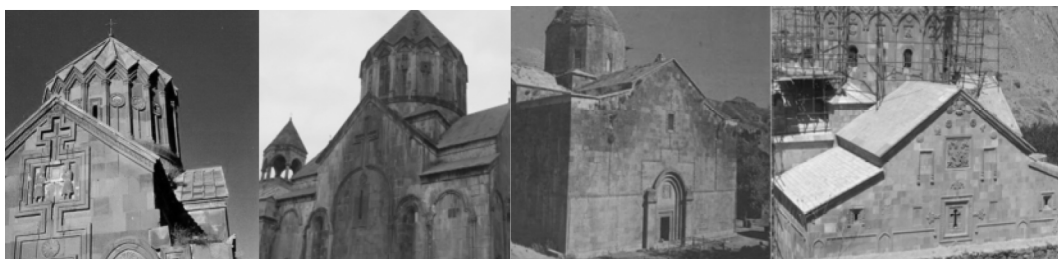
شکل ۹. کلیسای توماس قدیس در آگولیس (Source: Ayvazyan, 2007)

شکل ۱۰. کلیسای شماوون قدیس در پاراگا که در گنبد و ردیف یک در میان سنگ های روشن و تیره مشابه کلیسای مورد بررسی ما است. (Source: Ayvazyan, 2007)

شکل ۱۱. کلیسای مجموعه مارماش قرن یازدهم (Source: Mkrtchyan, 2002)

شکل ۱۲. تزئینات سنگ های رنگی در نمای کلیسای گورگ قدیس (Source: Mkrtchyan, 2002)

شکل ۱۳. کلیسای گورگ قدیس در موقنی (Source: Mkrtchyan, 2002)



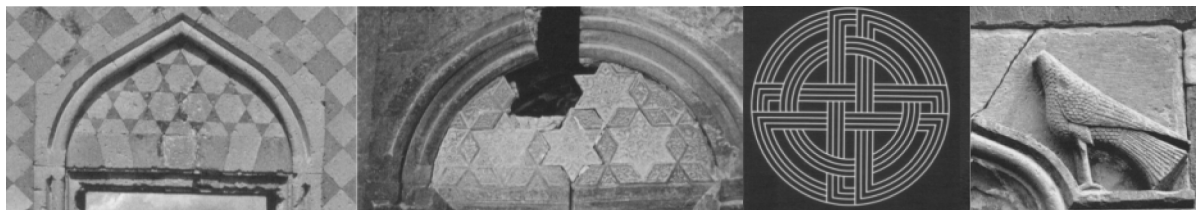
شکل ۱۴. کلیسای استپانوس قدیس که در گستردگی تزئینات حاشیه پنجره در کل نما مشابه کلیسای ما است.
 شکل ۱۵. کلیسای مریم مقدس در تسقنا (Source: Ayvazyan, 2007)
 شکل ۱۶. قوس ها و ستونک های نما در کلیسای مجموعه گاندزاسار
 شکل ۱۷. نقش صلیبی و گستردگی نقوش حاشیه باز شو در کل نما در کلیسای مریم مقدس مجموعه هاریچ



شکل ۱۸. کلیسای کوچک ماکت مانند روی ستوری برخی از کلیساها. (Source: Kyurkchyan & Katcheryan, 2010)

رامیس^{۴۲}، مریم مقدس کاناکر^{۴۳}، گورگ قدیس موقنی و مجموعه پیرتس مانکاتس^{۴۴} از این جمله اند (Hasratian, n.d). این ویژگی در دوره های دیگری نیز مشاهده می شود (شکل ۱۸).
 نقش پرند در فرهنگ مسیحی نماد روح است (دیکران زهرابیان، ۱۳۸۱) و نقش آن به صورت تک یا زوج در نقوش تزئینی ارمنی (ماروتخانیان، ۱۳۸۲) و تزئینات کلیساها به ویژه در حاشیه بازشوها به فراوانی دیده می شود (شکل ۱۹).
 نقش گردونه مهر که بیانگر اهمیت چهار جهت اصلی، چهار عنصر

به کار گیری نقش صلیب در این تزئینات نیز از ویژگی های تزئینی در این دوره است، مانند کلیساهای استپانوس قدیس، مریم مقدس تسقنا^{۴۵} و مجموعه گوساناتس^{۴۰} در شوروت^{۴۱} (Hasratian, n.d) (شکل ۱۴ و ۱۵).
 تزئینات گسترده بر حاشیه بازشوهای کم عرض یا به کارگیری نقش صلیب و طاق های واقع بر ستونک های نما در کلیساهای دوره های دیگر نیز مشاهده شده اند (شکل ۱۶ و ۱۷). کلیساهای کوچک ماکت مانند بر لبه های پوشش گنبد این کلیسا، مشابه بسیاری از نمونه های دیگر در قرن هفدهم م (یازدهم ه ش) است. کلیساهای مریم مقدس



شکل ۱۹. نقش پرند در مجموعه رهبانی ماکراوانک (Source: Mkrtchyan, 2002)
 شکل ۲۰. نقش گردونه مهر در نقش های تزئینی ارمنی (Source: Mkrtchyan, 2002)
 شکل ۲۱. تزئینات موزائیکی با ستاره شش پر در مجموعه خورانشات (Source: Kyurkchyan, 2010)
 شکل ۲۲. شهر تاریخی آنی (ترکیه کنونی) (Source: Kyurkchyan, 2010)



شکل ۲۳. کلیسای شوکاتک در اجمیادزین دارای نوار تزئینی زنجیری در ساقه گنبد.

حفظ شده است.

با پیگیری انواع روش‌ها و نقش‌های تزئینی در فرهنگ معماری ارمنی مشخص گردید که ویژگی‌های آمده در شواهد فرضیه اعم از تناسبات، ابعاد سنگ‌ها، نقش‌های چلیپا و ستاره شش‌پر از موارد رایج و مشاهده شده در معماری کلیسای ارمنی و به ویژه کلیساهای مکتب ناخجوان است و مطرح کردن فرضیه معبد با اتکا به این شواهد نیز غیر قابل قبول خواهد بود.

نتیجه‌گیری

در این پژوهش جهت یافتن امکان ارتباط مجموعه رهبانی تادئوس قدیس با معبدی غیر مسیحی کلیسای قدیمی مجموعه که قسمت شبیه بر انگیز است به دقت در متن معماری کلیسای ارمنی مطالعه شد و تمامی جوانب و ویژگی‌های معماری آن مشخص گردید. این بررسی که منطبق بر شواهد تاریخی و کارشناسی معماری انجام شد با مقایسه‌ای تصویری میان این کلیسا و کلیساهای هم‌دوره خود به تفکیک در پلان و حجم همراه گردید و در نتیجه آن تعلق پلان کلیسا به مکتب واسپوراگان، یعنی قرن‌های دهم الی یازدهم م (چهارم الی پنجم ه‌ش) و حجم و نماهای آن به مکتب ناخجوان، یعنی قرن هفدهم م (یازدهم ه‌ش) تأیید شد.

علاوه بر بررسی کلی تمامی شواهد فرضیه معبد پس از مرور و دسته‌بندی تمام آرا موجود در این رابطه به طور جداگانه پیگیری شدند و امکان ارتباط آن‌ها با معبدی غیر مسیحی غیر محتمل شناخته شد. ویژگی‌های پلان کلیسای قدیمی اعم از تناسبات آن، کشیدگی فضا، بدون ستون بودن آن و همچنین ابعاد صحن و ویژگی‌های نماها همچون تناسبات، ابعاد سنگ‌ها، نقش‌های چلیپا و ستاره شش‌پر از این دسته‌اند.

بنا بر موارد بالا و بنا بر نبود شواهدی شفاف و قوی و غیر قابل توجیه در متن فرهنگ و معماری کلیسای ارمنی و فقدان کوچکترین اشاره به چنین مطلبی در منابع تاریخی متعددی که اشاره به این مجموعه رهبانی داشته‌اند و مشروط بر یافت نشدن شواهد جدید بر مبنای کاوش‌های باستان‌شناسی، فرضیه ارتباط این بنا با هر معبد غیر مسیحی و از هر نوع ارتباط، شامل تغییر کاربری، ساخته شدن بر بقایا یا صرفاً در محل معبد فرضی مردود دانسته می‌شود.

تشکر و قدردانی

با تشکر فراوان از شاهن هوسپیان، متخصص و پژوهشگر معماری و

حیات و خورشید است (ماروتخانیان، ۱۳۸۲، ۵۲) و نقش‌های دیگر برگرفته از آن اگرچه ریشه در فرهنگ اعتقادی قبل از مسیحیت ارمنه دارد اما در فرهنگ مسیحی ارمنی و در تزئینات کلیساها مورد استفاده فراوان قرار می‌گیرد (شکل ۲۰). از سوی دیگر خورشید در فرهنگ مسیحی نمایانگر مسیح و مریم مقدس و همچنین بیانگر روشنایی و نور است (دیکران زهراییان، ۱۳۸۱).

به کارگیری تزئینات موزائیکی که در کلیسای تادئوس قدیس با سنگ‌های رنگی و با ستاره‌های شش‌پر دیده می‌شود، در کلیساها و مجموعه‌های رهبانی ارمنی قرن سیزدهم به ویژه در تزئینات ورودی‌ها رواج داشت. کلیساهای نور واراگانک^{۴۵}، ماکاراوانک^{۴۶}، گاندزاسار^{۴۷}، خوراناشات^{۴۸} و هاریچاوانک^{۴۹} از این جمله‌اند (Hasratian, n.d). ستاره‌های شش‌پر مشابه ستاره داوود نیز در هنر تزئینی مسیحی و، آنچه که مورد بررسی این پژوهش است، هنر تزئینی ارمنی و همچنین در تزئینات موزائیکی کلیساها کاربرد گسترده‌ای دارد (شکل ۲۱ و ۲۲). نوار تزئینی سرتاسری با مقطع ساده در نیمه ارتفاع نما به غیر از کلیسای تادئوس قدیس در کلیساهای دیگر قرن هفدهم م (یازدهم ه‌ش) مانند گورگ‌قدیس موقنی^{۵۰}، هوهانس قدیس آگولیس، گوساناتس شوروت و کاراپت^{۵۱} قدیس آبروگونیس^{۵۲} نیز دیده می‌شود (Hasratian, n.d). مجموعه تزئینات حاشیه پنجره با ستونک‌های نما بر همین نوار می‌نشیند. دیگر نوار تزئینی ساقه گنبد کلیسا، که زنجیر مانند است، در تزئینات کلیساها رواج دارد و در دوره‌هایی در تزئینات گنبد ارمنی دیده می‌شود (شکل ۲۳).

ابعاد سنگ‌های بخش قدیمی یکی از شواهد آمده برای فرضیه معبد است. همان‌طور که بیان گشت نماهای این بخش در قرن هفدهم م (یازدهم ه‌ش) ساخته شده‌اند و بنا بر این امکان ارتباط آنها با معبد غیر مسیحی ممکن نیست. چنانچه سنگ‌های کف مورد نظر باشد باید گت که چیدمان آن در بخش‌های قدیمی و جدید مطابق با سنت خاص کف‌سازی کلیساهای ارمنی بوده (هوسپیان، ۱۳۸۷)، اما اکنون فقط در بخش قدیمی، که حد اقل در قرن دهم م (چهارم ه‌ش) ساخته شده،

۲۳. Arakel Davridjetsi مورخ ارمنی قرن هفدهم م (یازدهم ه ش) که در شهر تبریز (داورژ) به دنیا آمده است (ASSA, 1984).

24. Sofia
25. Varaga
26. Krounk
27. Argelan
28. Gevorg
29. Gomk
30. Tovmas
31. Gandzak گنجه
32. Baridzor

۳۳. Avandatoun اتاق یا اتاق های جانبی محراب در کلیسای ارمنی که ظروف مقدس و البسه مراسم عبادی در آنها نگهداری می شود.

34. Vaspourakan
35. Shmavon
36. Hakob
37. Paraga

۳۸. از نواحی استان واسپوراگان ارمنستان تاریخی است که از قرن هفدهم م (یازدهم ه ش) به خاک ایران پیوسته و دیرتر، از آن جدا شده است (ASFA, 1984).

39. Tsgzna
40. Kousanats
41. Shorot
42. Ramis
43. Qanaqer
44. Yerits mankants
45. Nor Varagavanq
46. Makaravanq
47. Gandzasar
48. Khoranashat
49. Harichavanq
50. Moughni
51. Karapet
52. Abrokounis

فهرست مراجع

۱. آراکلیان، واروژان. (۱۳۵۰ الف). کلیسای طاطاوس مقدس. هور. ۲، ۶۹۵۱.
۲. آراکلیان، واروژان. (۱۳۵۰ ب). کلیسای طاطاوس مقدس. هور. ۴۳، ۱۳۳۱۱۷.
۳. آراکلیان، واروژان. (۱۳۵۰ ج). کلیسای طاطاوس مقدس. هور. ۶۵، ۱۰۰۸۹.
۴. افشار سیستانی، ایرج. (۱۳۷۵). قره کلیسا، فصلنامه فرهنگی پیمان. ۲، ۶۶۵۵.
۵. ایمنی، عالیبه؛ و خزایی، محمد. (۱۳۸۸). نقش مایه های تزئینی در قره کلیسا. کتاب ماه (هنر). ۱۳۳، ۴۸۴۲.
۶. پیرنیا، محمدکریم. (۱۳۸۷). معماری ایرانی، گردآورنده غلامحسین معماریان. تهران: سروش دانش.
۷. حق نظریان، آرن. (بی تا). قره کلیسا. دستنویس فارسیتر دکتر

مولف مقالات متعدد در زمینه معماری کلیسای ارمنی برای راهنمایی و کمک های بی دریغ ایشان و تشکر از مهندس سقراط حق نظریان برای در اختیار گذاشتن دستنویس پایان نامه دکتر آرن حق نظریان.

پی نوشت ها

1. Mourad Hasratian
۲. فرهنگی ترکیبی حاصل از ترکیب فرهنگ های یونانی و بومی (ASSA, 1984)
۳. Basilica بنای کشیده مستطیلی که در یونان شکل گرفته است. سقف آن بر ردیف هایی ستون قرار گرفته و این ردیف های ستون فضای داخلی را به ۳ یا ۵ بخش که به آنها ناو گفته می شود تقسیم می کنند (ASSA, 1984).
۴. Urartu اولین حکومت مرکزی شکل گرفته در سرزمین تاریخی ارمنستان در قرن های یازدهم الی چهارم قبل از میلاد از نام آرات بر گرفته شده است (ASSA, 1984).
5. Varazdat Haroutiounian
۶. Gavit ساختمان مربع شکل با چهار ستون میانی در قسمت غرب سالن اصلی کلیسا که به عنوان فضای الحاقی نیمه باز و ورودی عمل می کند (ASSA, 1984).
۷. Zenoub Glak تاریخ نویس آشوری قرم چهارم م که از یاران گریگور روشنگر بود و اسقف دیر سورپ کاراپت دارون و به سفارش گریگور مقدس کتاب "تاریخ دارون" را نوشت (ASSA, 1984).
۸. Pavstos Biuzand تاریخ نویس ارمنی قرن چهارم الی پنجم (ASSA, 1984).
9. Tadeos
۱۰. Agatangeghos مورخ ارمنی قرن پنجم نویسنده "تاریخ ارمنیان" (ASSA, 1984).
۱۱. Sanatrouk پادشاهی اشکانی ارمنی که از سال ۷۵ میلادی به پادشاهی رسید (ASSA, 1984).
12. Sandoukht
13. Artaz
۱۴. Vaspourakan استانی در ارمنستان تاریخی که از قرن نهم قبل از میلاد شکل گرفته است و محدوده پادشاهی اورارتو بود (ASSA, 1984).
15. Amatouni
16. Simon Bznouni
۱۷. مرکزیت کلیسای ارمنی واقع در شهر اجمیادزین ارمنستان
۱۸. Akhtamar کلیسایی ارمنی در جزیره آختامار دریاچه وان در ترکیه کنونی، متعلق به قرن دهم م (چهارم ه ش)
19. Movses Khorenatsi
۲۰. Tovma Arzruni روحانی و تاریخ نویس ارمنی قرن های نهم و دهم م (سوم الی چهارم ه ش) (ASSA, 1984)
۲۱. Giragos Gandzaketsi روحانی و تاریخ نویس ارمنی قرن سیزدهم م (هفتم ه ش) (ASSA, 1984)
22. Samvel Anetsi

پژوهشگاه .

۲۵. هوویان، آندرانیک. (۱۳۸۴). *ارمنیان ایران*. (چاپ دوم). تهران: هرمس.
۲۶. هوویان، آندرانیک. (۱۳۴۶). قره کلیسا. بررسی های تاریخی. ۱۱، ۲۱۰-۱۹۵.

27. Academy of Science of Soviet Armenia. ASSA (1984). *Soviet Armenian Encyclopedia*. Yerevan: Author.

28. Ayvazyan, A, (2007). *Nakhijevan*. Yerevan: Tigran Mets Publishing House.

29. Research on Armenian Architecture Faculty of Architecture of the Polytechnic of Milano & Accademy of Science of Soviet Armenia RAA (1971) S. Thadei Vank (Documents Of Armenian Architecture). (1971), Milan: Author.

30. Harutiunian, V. (1992). *History Of Armenian Architecture*. Yerevan: Louys Press.

31. Hasratian, M. (2000). *Early Chistian Architecture Of Armenia*. Moscow: Incombook.

32. Hasratian, M. (n.d). *St. Tadeous Monastery*. Unpublished

33. Khalpakchian, O.Kh. (1980). *Ensembles of Armenia*. Moscow: Iskusstvo Publishers.

34. Kouymjian, D. (2002). *Armenian Architecture*. Retrieved Sept. 15, 2012, from http://www.hyeetch.nareg.com.au/culture/arch_p1.html

35. Kouymjian, D. (2008) *Arts of Armenian (Architecture)*. Armenian Studies Program, California State University, Fresno, Retrieved Sept. 18, 2012, from http://armenianstudies.csufresno.edu/arts_of_armenia/architecture.htm

36. Kyurkchyan, A., & Katcheryan, H. (2010). *Armenian Ornamental Art*. Yerevan : Craftology.

37. Minasian, L.G. (1971). *The Armenian Monasteries of Iran (St. Tadeous, St. Stepanos & St. All Savior)*. Tehran: Modern publisher.

38. Mkrtchyan, Sh, (2002). *Treasures Of Artsakh Karabagh*. Yerevan : Tigran Mets Publishing House.

39. Petrosian, Q. Y. (1990). *The History Of Armenian Church: First Part*. Yerevan: Haghbatavanq Publisher.

(Haghnazaryan, Armen.(1973) *St. Tadeos Monastery*. Unpublished doctoral dissertation, Uiversity of Aukhen, Aukhen.)

۸. دیباج، اسماعیل. (۱۳۳۳). *راهنمای آثار تاریخی آذربایجان شرقی و غربی*. تبریز: دانشگاه تبریز.

۹. دیکران زهراییان، آدانا. (۱۳۸۱). نمادها و سمبل ها در هنر مسیحیت. فصلنامه فرهنگی پیمان. ۲۰، ۳۳۹.

۱۰. روح الامینی، محمود. (۱۳۶۲). جشن سالانه قره کلیسا. چیستا. ۱۱۴۲، ۱۱۵۰۲.

۱۱. زاهدی، حبیب. (۱۳۵۶). قره کلیسا در قرن ۱۳ و ۱۴ هجری قمری. هفتمین کنگره تحقیقات ایرانی، شماره ۳، ۱۱۶۱-۱۰۵.

۱۲. شجاع دل، نادره. (۱۳۸۷). مقایسه ای میان کلیساهای ارمنیان و آشوریان در ایران. فصلنامه فرهنگی پیمان. ۴۴، ۴۶۲۹.

۱۳. فلاسکی، محمدمنصور. (۱۳۵۴). قره کلیسا: از معماری تا مرمت یک بنای تاریخی. نشر فرهنگ معماری ایران. ۱، ۵۴۴۱.

۱۴. قوکاسیان، زاون. (۱۳۵۶). قره کلیسا در نخستین روزهای مرداد ماه. تماشا. ۳۲۲، ۱۵۱۴.

۱۵. علی محمدی، پرپسا. (۱۳۸۶). نقش تجربه با واسطه (رسانه ای) در شناخت دانشجویان معماری معاصر ایران. هویت شهر. ۱، ۷۴۶۳.

۱۶. ماروتخانیان، ژینا. (۱۳۸۲). نقوش تزئینی ارمنی. فصلنامه فرهنگی پیمان. ۲۶، ۶۵۳۶.

۱۷. مدیری، آتوسا. (۱۳۸۷). مکان. هویت شهر، ۲، ۷۹۶۹.

۱۸. ملکیمیان، لینا. (۱۳۸۰). *کلیساهای آرامنه ایران*. تهران: دفتر پژوهش های فرهنگی.

۱۹. میناسیان، لئون. (۱۳۵۸). قدیمی ترین اديار و وانكهای آرامنه در ایران. هنر و مردم. ۱۹۳، ۴۲۱۴۱۵.

۲۰. واهرامیان، هرمان. (۱۳۴۹). صومعه سن تادئو آذربایجان. تلاش. ۱۹، ۳۶۲۴.

۲۱. هاكوبیان، امیل. (۱۳۷۸). *كلیسای طالوس مقدس*. تهران: انتشارات نائیری.

۲۲. هوسپیان، شاهن. (۱۳۸۳). نگاهی مختصر به تاریخ کلیسای ارمنیان در ایران. فصلنامه فرهنگی پیمان. ۲۷، ۶۸۵۲.

۲۳. هوسپیان، شاهن. (۱۳۸۷). *دیر تادئوس مقدس*. فصلنامه فرهنگی پیمان. ۴۶، ۳۷۵.

۲۴. هوویان، آندرانیک. (۱۳۸۲). *کلیساهای ارمنیان ایران*. تهران: نشر

A Study of St. Thaddeos Monastery's Past

Punik Simoni , Ph.D. student in Tehran University.

Abstract

In order to be able to study Saint Thaddeos Monastery, which is one of the Armenian Monasteries in Iran, we should first have a short look at Armenian Church architecture and its history as the required base for our investigation. So we briefly present Armenian architecture and Armenian church architecture at the beginning. We also study the origins of this architecture and the specialties related to our case study. According to some historians, after many temples had been torn down churches were built on their wall foundations, preserving both shrine's rectangular shape and overall dimensions, the only difference being that the alters were moved from west to east. As for the newly built churches, erected in a hurry, they were bound to resemble pre-Christian temples, from which they were converted or built in their place. In addition the existence of a pre-Christian temple in the place of some early Armenian Churches is possible based on some historical references or archeological studies.

Afterwards we study the Saint Thaddeus Monastery, its history and architecture. We see that in some references of this complex, a hypothesis of possible relation between this church and a pre-Christian temple is proposed. Afterwards we classify all the references based on their opinion of this hypothesis. We extract and analyze the evidences mentioned in all of them.

We study the old church of Saint Thaddeus Monastery, which is the part related to the temple hypothesis, historically and architecturally in details. In this study it is specified that the old church in its plan belongs to 10th to 11th centuries and a group of Armenian Churches called Vasporakan School. This group come from a type called Domed Hall, which in its turn relate to Basilican churches and has became common in Armenia from 6th and 7th centuries. This group of churches are shorter than the first type in hall dimensions, only have one pair of wall-pylons in plan and date 10th and 11th centuries.

In facades' design this church belongs to 17th century and Nakhijevan School. The use of dark and light rows of stones in the dome base, polychromic design in facades, extension of window ornaments in façade surface, mosaic patterns and linear ornaments are the main specialties of this type.

In this research, which is associated with an illustrated comparison of examples, relationship of all the evidences with a pre-Christian temple is rejected. These evidences which include plan dimensions, its extension, alter dimensions and also facade decorations, stone dimensions, and cross and stars ornaments all belong to Armenian Christian Culture and are similar to the other examples, especially with the ones in the same period and region.

According to the rejection of all temple-related hypothesis evidences and detailed studies of this church, in the context of Armenian Church architecture, and provided that no new archeological evidences is proposed, this hypothesis is rejected for any kind of relationship including function convert, being settled on the remains and being established in the place of any type of pre-Christian temple.

Keywords: Armenian architecture, Armenian Church, Monastery, St. Thadeos, Temple

* Corresponding Author: Email: punik777@yahoo.com