

## اولویت‌بندی مؤلفه‌های بازآفرینی فضاهای شهری (نمونه مطالعاتی: مسجد میدان شهر بناب)\*

لیدا بلیلان اصل\*\*، داریوش ستارزاده\*\*\*

تاریخ دریافت مقاله: ۱۴۰۳/۰۱/۱۶ تاریخ پذیرش نهایی: ۱۴۰۳/۰۸/۱۹

### مکیده

مسجد تاریخی میدان بناب به عنوان یک بافت تاریخی ارزشمند دارای مسائل و مشکلاتی شده است. پژوهش حاضر با هدف شناسایی و اولویت‌بندی مؤلفه‌های بازآفرینی فضاهای شهری، مسجد میدان شهر بناب از دیدگاه خبرگان انجام گرفته است و از نظر هدف کاربردی و از نظر روش‌شناسی به شیوه کیفی-کمی انجام شده است. در بخش کیفی اطلاعات از طریق مصاحبه با ۴۰ نفر خبره که به شکل هدفمند انتخاب شده بودند و هفت معیار کالبدی-فضایی، حرکت-دسترسی، کاربری-فعالیت، اجتماعی-فرهنگی، اقتصادی، زیست‌محیطی و منظرشهری شناسایی شد. در بخش کمی با استفاده از روش MARCOS و وزن معیارها محاسبه شده است. براساس نتایج مؤلفه کالبدی - فضایی (۰/۷۲۲)، بیشترین تأثیر و مؤلفه حرکت - دسترسی (۰/۵۷۹) کمترین تأثیر را در بازآفرینی فضاهای شهری، مسجد میدان بناب داشته‌اند و در نهایت پیشنهاد می‌شود جهت بازآفرینی فضاهای شهری، مسجد میدان بناب به ۷ معیار به‌دست آمده در این تحقیق بالاخص مؤلفه‌های کالبدی - فضایی نگاه ویژه‌ای داشت.

### واژه‌های کلیدی

فضاهای شهری، بازآفرینی شهری، بافت‌های تاریخی، مسجد میدان، شهر بناب.

\* این مقاله برگرفته از طرح با عنوان: «مطالعات طرح بازآفرینی، میدانچه و فضای اطراف مسجد تاریخی میدان (میدان مسجدی) بناب» است که با همکاری نویسندگان در دانشگاه آزاد واحد تبریز و شهرداری بناب انجام گرفته است.  
\*\*دانشیار گروه معماری و شهرسازی، دانشگاه آزاد اسلامی تبریز، تبریز، ایران.

E mail: Lida\_balilan@iaut.ac.ir

\*\*\* دانشیار گروه معماری و شهرسازی، دانشگاه آزاد اسلامی تبریز، تبریز، ایران.

E mail: Dariush\_sat@msn.com

مقاله:

هویت شهر

شماره پنجاه و هفتم / سال هفدهم / بهار ۱۴۰۳

ISSN 17359562

## مقدمه

عملی است که شامل عناصر برنامه‌ریزی شهری، مسکن، حمل و نقل، زیرساخت، اقتصاد، طراحی شهری، گردشگری شهری، توسعه جامعه، پایداری و مطالعات فرهنگی است (Zhang et al, 2018). به عبارت دیگر بازآفرینی شهری به عنوان یک اقدام جامع و ساختاری منجر به بازسازی فضاهای، فرهنگی و تاریخی، مسکونی، تجاری یا فضاهای باز شهری با توجه به ارزش‌های اجتماعی و فرهنگی می‌شود که باعث بهبود شرایط اقتصادی، کالبدی و محیطی مناطق مورد نظر می‌شود (Chiu et al, 2019). بازآفرینی پایدار هسته‌های تاریخی بر طرح‌هایی مانند اشتغال، آموزش، نوسازی مسکن، نوسازی مراکز شهری، سلامت جامعه و پروژه‌های پیشگیری از جرم به منظور بهبود کیفیت زندگی مردم محلی تمرکز دارد (Fathi et al, 2020). به طور کلی می‌توان گفت که شهرها برای دستیابی به توسعه همه جانبه، تعامل بین بازآفرینی شهری، توسعه اقتصادی، اجتماعی و کالبدی در هسته‌های تاریخی شهرها را قلب تپنده شهر می‌دانند (Chahardowli et al, 2020).

بافت‌ها و بناهای قدیمی و تاریخی، در فرآیند زمان طولانی شکل گرفته و تکوین یافته و امروز در محاصره تکنولوژی عصر حاضر گرفتار شده‌اند. اگرچه این بافت‌ها در گذشته به مقتضای زمان دارای عملکرد منطقی و سلسله مراتبی بودند، ولی امروز از لحاظ ساختاری و عملکردی دچار کمبودهایی بوده و اغلب جوابگوی نیاز ساکنین خود نبوده‌اند (پوراحمد و همکاران، ۱۳۸۹). همچنین بافت‌های قدیمی و تاریخی شهری به دلیل مرکزیت جغرافیایی، سهولت دسترسی، استقرار بازار (فعالیت‌های تجاری) و دارا بودن ارزش‌های تاریخی و فرهنگی، دارای ظرفیت بالقوه برای تولید درآمد می‌باشند (Ferretti & Degioanni, 2017). علاوه بر این، بافت‌های تاریخی به دلیل قدمت و در اکثر موارد فرسودگی و فقدان تاسیسات و خدمات اولیه و ضروری برای زندگی شهری امروز، در پاسخگویی به نیازهای شهروندان خود دچار نارسایی‌های اساسی می‌باشند (Noring, 2019).

در مطالعات اخیر میراث فرهنگی به وسیله کمیسیون اروپا بر نقش و جایگاه ویژه بافت‌ها و بناهای با ارزش تاریخی در فرهنگ و میراث فرهنگی شهرها تأکید شده است و بافت‌های تاریخی را شایسته حفاظت بر اساس رویکرد یکپارچه و جامع بازآفرینی پایدار شهری می‌داند؛ بنابراین حفاظت و بازآفرینی این بافت‌ها و بناهای تاریخی ارزشمند در شهرها، باید به عنوان یک دغدغه مهم در نظر گرفته شوند (محمدی و بهبودی سعدآباد، ۱۴۰۰). این در حالی است که امروزه در عمل، سیاست‌های مداخله در کشور ایران تنها از بعد کالبدی و تأکید بر نوسازی است و تحولات جدید شهری شروع به تهدید هویت این مناطق کرده و باعث روند پوسیدگی و وخیم‌تر شدن بافت‌های با ارزش تاریخی شهری شده است (قربانی و همکاران، ۱۴۰۱). شهر بناب به

هسته‌های تاریخی با لایه‌های مختلفی که در طول تاریخ شکل گرفته‌اند، یکی از سرمایه‌های اجتماعی، فرهنگی و اقتصادی شهرها هستند. این فضاها به دلیل هویت و دارایی خود در راستای توسعه استراتژیک شهرها از اهمیت بالایی برخوردارند (Gedik & Yıldız, 2016). هسته‌های تاریخی شهرها نه تنها مظهر میراث فرهنگی هستند که به عنوان هویت شهرها نیز شناخته می‌شوند، بلکه منبع و فرصت مهمی برای پویایی در اقتصاد شهری، بازاریابی و گردشگری محسوب می‌شوند. به عبارت دیگر، هسته‌های تاریخی شهرها یکی از ضروری‌ترین مؤلفه‌های توسعه پایدار کالبدی، اقتصادی و اجتماعی - فرهنگی شهرها هستند (Pilotti, 2018). مطالعه سازماندهی فضایی عناصر معماری و شهری بافت‌های تاریخی اغلب شهرهای قدیمی حکایت از نظم بسیار دقیق و حساب شده‌ای می‌نماید. نظمی که در طی سالیان و بر اساس تجارب در زمینه‌های مختلف حاصل شده و نشان دهنده این مطلب است که بافت تاریخی در ذات خود از هماهنگی برخوردار بوده و عناصر تشکیل دهنده آن هم پیوند و مکمل یکدیگر می‌باشند (بلیان اصل و ستارزاده، ۱۳۹۴). اما امروزه تحولات شهری جدید هویت این بخش‌ها را به خطر انداخته و باعث روند فرسودگی و در برخی موارد ناکارآمدی این بافت‌ها و بناهای ارزشمند و تاریخی شهری شده است (Chandan & Kumar, 2019). در این راستا رابرتز (۲۰۰۰) بیان می‌کند برای حفظ یک تغییر تدریجی و همه جانبه در شهرها، مانند بازآفرینی یک منطقه، هویت ملموس درک شده توسط ذینفعان محلی باید در دستور کار سیاست‌های برنامه‌ریزی شهری قرار گیرد. به عنوان مثال در بازآفرینی هسته تاریخی شهری دوحه قطر هویت و شخصیت منحصر به فرد این منطقه از بین رفته است به گونه‌ای که در دو دهه اخیر حدود ۱۵۰ برج مرتفع مانند چارچ در این منطقه رشد کرده‌اند (Boussaa, 2017). همچنین در پروژه بازآفرینی مایوچه در شیلی به دلیل مداخلات فیزیکی گسترده و از بین رفتن هویت فیزیکی و اجتماعی، تأثیر مثبتی بر ساکنان ایجاد نشده و حس مکان در منطقه تغییر کرده و از بین رفته است. در اقلیم کردستان عراق، همچنین در روند توسعه شهری، مداخلات فیزیکی تأثیر منفی بر هویت تاریخی منطقه داشته است (Jarrah et al, 2019). بنابراین به منظور جلوگیری از اثرات منفی تحولات کمی و جهانی شدن شهرها و حفظ ابعاد هویتی هسته‌های تاریخی شهرها و بناهای ارزشمند تاریخی، بازآفرینی آنها برای انطباق با تحولات پیش رو یکی از مهمترین راهکارها در این زمینه است (Guzman et al, 2018). در همین راستا، استفاده از بازآفرینی شهری پایدار به عنوان رویکردی جامع با مشارکت همه ذینفعان و عوامل تأثیرگذار، می‌تواند نقش مهمی ایفا کند (Martinez, 2018). بازآفرینی شهری یک سیاستگذاری کلی و زمینه

لحاظ تاریخی، اجتماعی و فرهنگی از نقش مهمی برخوردار بوده و به دلیل حاصلخیزی و قرار گرفتن در شاهراه ارتباطی شهرهای شمالی آذربایجان با منطقه جنوب و همچنین مسیر عتبات از گذشته‌های دور اهمیت ویژه‌ای داشته و در عصر صفوی نیز بنا به اهمیت این منطقه، ساخت و سازها رونق چشمگیری داشته است و عمده تحولات تاریخی شهر بناب از زمان صفویان شروع می‌شود و بناهای مذهبی و تاریخی متعددی ساخته می‌شود؛ از این رو از نقش و جایگاه این شهر در گذشته و تاریخ آن نمی‌توان غفلت نمود. در این پژوهش مسجد میدان بناب به عنوان یکی از بناهای مهم و تاریخی شهر بناب مورد نظر است که در فهرست آثار ملی ایران نیز به ثبت رسیده است. بافت تاریخی میدان مسجدی بناب به عنوان یکی از ارزشمندترین میراث‌های فرهنگی این شهر، با چالش‌های جدی مواجه است. این بافت تاریخی که نمایانگر هویت و تاریخ شهر بناب است، در سال‌های اخیر تغییرات قابل توجهی را تجربه کرده است. به طوری که گسترش شهرنشینی و نیاز به ساخت و سازهای جدید، باعث تخریب بخش‌هایی از بافت تاریخی شده است. این تخریب‌ها به دلیل عدم توجه به ارزش‌های تاریخی و فرهنگی این بافت صورت گرفته است. علاوه بر بسیاری از بناهای تاریخی این بافت کاربری اصلی خود را از دست داده‌اند و به کاربری‌های دیگری مانند مسکونی یا تجاری تبدیل شده‌اند. این تغییر کاربری‌ها باعث آسیب به بافت اصلی بناها و از بین رفتن هویت تاریخی آنها شده است. همچنین بسیاری از بناها و عناصر معماری این بافت به دلیل عدم رسیدگی مناسب، دچار تخریب و فرسودگی شده‌اند. نبود بودجه کافی و برنامه‌ریزی مناسب برای مرمت و نگهداری از این بناها، باعث تسریع در روند تخریب آنها شده است. ساخت و سازهای جدید نیز در اطراف بافت تاریخی، بدون توجه به هماهنگی با بافت موجود، باعث ایجاد تناقض بصری و آسیب به هویت تاریخی این بافت شده است (مهندسین مشاور فضا، ۱۴۰۱). در این راستا، پژوهش حاضر بر آنست تا با شناسایی و اولویت‌بندی عوامل اثرگذار بر بازآفرینی این بافت ارزشمند، وضعیت عوامل مختلف در بازآفرینی این بافت با ارزش تاریخی را مشخص نماید و برای آن برنامه‌ریزی نمود. بنابراین پژوهش حاضر در پی پاسخگویی به این سؤال است که عوامل مؤثر بر بازآفرینی بافت ارزشمند تاریخی میدان مسجد بناب کدام‌اند؟ و اولویت و اهمیت این عوامل برای بازآفرینی این بافت چگونه است؟

## پیشینه پژوهش

در زمینه بازآفرینی بافت‌های قدیمی، فرسوده و بافت‌های تاریخی ارزشمند تا کنون تحقیقات خارجی و داخلی گوناگونی صورت گرفته است که در ادامه گزیده‌ای از این تحقیقات آمده است.

گوسوس و همود (۲۰۲۳) پژوهشی با عنوان بازآفرینی و ساخت مرکز تاریخی شهری: مشکلات، مشکلات و چشم‌اندازهای معاصر را تدوین کرده‌اند. نتیجه اصلی تحقیق این است که بناهای مدرن منحصر به فرد از جمله عناصر جدید معماری و سازه می‌توانند با استفاده از سیاست‌ها و روش‌های صحیح با بناهای تاریخی هم‌زیستی داشته باشند. چهاردولی و همکاران (۲۰۲۰) در بررسی بازآفرینی پایدار هسته‌های تاریخی و فرهنگی شهرهای سراسر جهان مؤلفه‌های بازآفرینی پایدار و محرک‌های توسعه شهری را مورد بررسی قرار داده‌اند که در صد ارائه یک الگوی مفهومی جامع با در نظر گرفتن معیارها و مؤلفه‌های بازآفرینی پایدار در هسته‌های تاریخی شهرها برآمده‌اند. کورکماز و بالابان (۲۰۲۰) در مقاله‌ی پایداری بازآفرینی شهری در ترکیه: عملکرد پروژه‌های بازآفرینی شهری آنکارای شمالی را بررسی کرده‌اند که نتایج حاکی از آن است که سهم پروژه‌ها در پایداری شهری حداقل بوده است. چاندان و کومار (۲۰۱۹) پژوهشی با عنوان بررسی شیوه‌های حفاظت و بازآفرینی شهری در شهرهای تاریخی را انجام داده‌اند. این مقاله ایدئولوژی‌های مختلف در تاریخ جنبش حفاظت از بافت‌های تاریخی را برجسته می‌کند و پیشرفت طولانی نظریه‌های ضمنی در طول تاریخ را از زمان شروع آن در اوایل دوران کلاسیک تا عصر جهانی شدن مدرن نشان می‌دهد و نکات خاصی را به عنوان استراتژی خوش‌بینانه برای استفاده در حفاظت از محیط‌زیست برجسته می‌کند. این مقاله با بررسی تحولات تاریخی آن، در صدد است تا پیشرفت در رویکردهای حفاظت شهری در هند و خارج از کشور را تأیید کند. ارزیابی رویکردها در پروژه‌های حفاظتی نشان دهنده مثبت‌گرایی ایدئولوژی‌ها برای حفظ این پروژه‌های فشرده است. ژانگ و همکاران (۲۰۱۸) پژوهشی با عنوان توسعه پایدار بافت خیابانی مناطق تاریخی و فرهنگی - مطالعه موردی در منطقه شیچاهی انجام داده‌اند. نتایج این تحقیق نشان می‌دهد که بافت خیابان اصلی در ناحیه شیچاهی نسبتاً پایدار است. با این حال، وابستگی فزاینده به خودرو در پکن باعث کاهش سرزندگی خیابان‌ها به طور کلی می‌شود. اما ترکیب خیابان‌های تجاری عابر پیاده و سطح جامعه به افزایش سرزندگی مناطق تاریخی و فرهنگی کمک می‌کند که حفظ و توسعه این محله‌ها را بیشتر ارتقا می‌دهد. گدیک و ییلدیز (۲۰۱۶) پژوهشی با عنوان ارزیابی نقش کاربران در احیای پایدار محله‌های تاریخی شهری: مورد ناحیه بورسا - خانس انجام داده‌اند. یافته‌ها نشان داد که داده‌های منبع کاربر می‌تواند به ابعاد فیزیکی، اجتماعی، اقتصادی و حاکمیتی استراتژی‌های احیای پایدار کمک کند. این داده‌ها همچنین می‌توانند تعیین اهداف، برنامه ریزی و طراحی و مدیریت فرآیند بازآفرینی و احیای پایدار بافت‌های تاریخی را تحت

محیط زیستی و غیره توجه شود. علاوه بر این مرور پیشینه‌ی پژوهش نشان می‌دهد که پژوهشگران مختلف تعاریف متفاوتی از بازآفرینی بافت‌های تاریخی ارائه داده‌اند و بر روی مفاهیمی همچون حفظ اصالت، تطبیق با نیازهای معاصر و مشارکت جوامع محلی تاکید کرده‌اند. علاوه بر این پژوهشگران مختلف مدل‌ها و راهکارهای متعددی را برای بازآفرینی بافت‌های تاریخی پیشنهاد داده‌اند که شامل رویکردهای مشارکتی، استفاده از فناوری‌های نوین، تقویت اقتصاد محلی و... می‌شود. همچنین بسیاری از پژوهش‌ها بر روی مطالعات موردی خاص تمرکز کرده‌اند تا بتوانند نتایج پژوهش‌های خود را در شرایط واقعی پیاده‌سازی کنند. این مطالعات موردی به پژوهشگران کمک می‌کند تا درک عمیق‌تری از چالش‌ها و فرصت‌های موجود در هر بافت تاریخی پیدا کنند. با استفاده از مرور پیشینه پژوهش، برخی از مؤلفه‌ها و شاخص‌های پژوهش استخراج شده است که در قسمت نتیجه‌گیری و مقایسه یافته‌ها نیز از آنها بهره گرفته شده است.

## مبانی نظری

### رویکرد بازآفرینی شهری

افت منزلت اجتماعی و اقتصادی و نابسامانی‌های کارکردی و کالبدی بافت‌های فرسوده و تاریخی به همراه افت بسیار شدید کیفیت محیط شهری از جمله دلایلی است که سیاست‌گذاران و برنامه‌ریزان شهری را مجاب به ارائه راهبردها و راهکارهای نوینی در مواجهه با مسائل و مشکلات آن کرده است. در این راستا از عمده‌ترین رویکردها در زمینه پایداری و احیای بافت‌های شهری، تأکید بر رویکرد بازآفرینی است (صفایی‌پور و دامن‌باغ، ۱۳۹۸). رویکرد بازآفرینی شهری پایدار از دهه ۱۹۶۰ تا اوایل دهه ۱۹۸۰ به‌طور گسترده مورد استفاده قرار گرفت و از اواخر دهه ۱۹۹۰ وارد حوزه شهرنشینی شد و تعاریف و کلیدواژه‌های مختلفی را دنبال کرد. از بدو پیدایش تاکنون محققین زیادی به تبیین ابعاد و اصول آن پرداخته و راهکارهایی برای پیاده‌سازی و تحقق این مفهوم تعریف کرده‌اند. بازآفرینی عمدتاً به دلیل کاهش صنایع پس از جنگ جهانی دوم مطرح و باعث شد سیاست‌های دولت برای دست‌یابی به جامعه بهتر منجر به بازآفرینی شهری متمرکز شود و در دهه ۱۹۶۰ به عنوان واکنشی در برابر زوال شهری پدید آید این اصطلاح به همراه تعدادی دیگر از عبارتهایی چون احیاء، شهری، نوسازی توسعه شهری، نوسازی رنسانس شهری توسط دولت و دانشگاه‌ها استفاده شد و به عنوان ابزاری برای مدیریت تحول شهری تکامل یافته است (رسولی و همکاران، ۱۴۰۱). در جدول ۱ اصول بازآفرینی شهری نشان داده شده است.

تأثیر قرار دهند. در نتیجه، برداشت‌ها، تصاویر و نظرات کاربران به عنوان یک منبع ارزشمند، می‌تواند داده‌های مهمی را برای بازآفرینی و احیای پایدار محله‌های تاریخی فراهم کند.

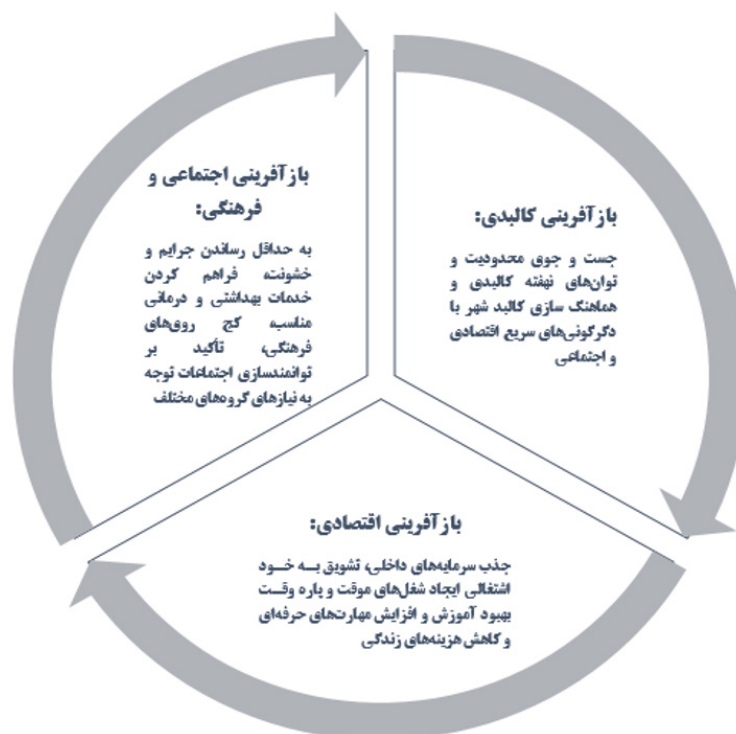
**قربانی و همکاران (۱۴۰۱)** پژوهشی با عنوان تحلیلی بر بازآفرینی پایدار شهری با رویکرد انسجام و پیوستگی بر اساس آینده‌پژوهی سناریو مبنا مطالعه موردی: محلات شمالی بافت تاریخی - فرهنگی شهر تبریز انجام داده‌اند. نتایج تحقیق نشان داد که از بین ۳۹ عامل ۱۵ عامل کلیدی در بازآفرینی محدوده مورد مطالعه نقش دارند که بر اساس اهمیت و عدم قطعیت دو عامل اقتصادی و مدیریتی چهار سناریو مطرح گردیده که برای رسیدن به سناریو طلایی باید راهبرد رقابتی (St) مورد توجه قرار بگیرد و با ارائه راهبردهای تهیه طرح ویژه بافت‌های تاریخی محلات، ایجاد سرمایه‌گذاری برای اشتغال و زمینه برای فعالیت NGO ها و کارهای دریافت وام ویژه بازآفرینی و نظارت دقیق بر رعایت قوانین و مقررات شهرسازی می‌توان به بازآفرینی بافت‌های پایدار محلات مورد مطالعه اقدام نمود. **اکبری و همکاران (۱۳۹۹)** در پژوهشی به سنجش اولویت ابعاد تاب‌آوری در قوانین بازآفرینی بافت‌های فرسوده مورد مطالعه: محله سیروس، تهران پرداخته‌اند. نتایج حاصل شده گویای این امر است که برنامه‌ریزی جهت بهبود مؤلفه‌های اجتماعی می‌باید در اولویت اول قانون‌گذار قرار گیرد تا بهبود بستر توسعه، تحقق اهداف بازآفرینی را تسهیل کند. بر اساس پژوهش **ایزدفر و رضایی (۱۳۹۹)** رویکرد بازآفرینی پایدار شهری با سیاست یکپارچه، جامع‌نگر و عملیاتی با ایجاد تغییرات مثبت و پایدار باعث بهبود و ارتقای کیفی بافت‌های ناکارآمد شهری با اهداف یکپارچه کالبدی، اجتماعی، اقتصادی و زیست‌محیطی می‌شود. **صفایی‌پور و دامن‌باغ (۱۳۹۸)** در پژوهشی به تحلیل مؤلفه‌های بازآفرینی شهری در بافت فرسوده مرکزی شهر اهواز پرداخته‌اند. براساس یافته‌های پژوهش مؤلفه بازآفرینی اقتصادی بافت فرسوده مرکزی شهر اهواز حائز بیشترین وزن نسبی و بازآفرینی فرهنگی نیز در رتبه دوم قرار دارد. مؤلفه بازآفرینی زیست‌محیطی از سوی کارشناسان با اولویت کمتری ارزیابی شده است. براساس نتایج این پژوهش، بازآفرینی اقتصادی اولویت اصلی در بافت مرکزی این شهر بوده است. به‌طور کلی در بررسی پیشینه‌های پژوهش بازآفرینی بافت‌های تاریخی، به موارد زیر پرداخته شده است: بازآفرینی بافت‌های تاریخی یک فرآیند پیچیده و چند وجهی است که نیازمند یک رویکرد جامع و مشارکتی است. پژوهش‌های انجام شده در این زمینه نشان می‌دهد که برای موفقیت در بازآفرینی بافت‌های تاریخی، باید به‌طور هم‌زمان به ابعاد مختلف این موضوع از جمله بعد اقتصادی، کالبدی، فرهنگی - اجتماعی،

جدول ۱. اصول بازآفرینی شهری (منبع: Qanzu'a, 2013)  
Table 1. Principles of urban regeneration

منافع	بعد	اصول
محیط شهری	تجزیه و تحلیل اجزای شهری حفاظت از محیط	تجزیه و تحلیل دقیق وضعیت منطقه شهری سازگاری هم زمان اجزای گوناگون اجتماعی اقتصادی، تجزیه و تحلیل محیطی بهترین استفاده ممکن از منابع طبیعی اقتصادی انسانی و سایر منابع از جمله زمین و ویژگی‌های حفاظت از محیط
سیاست شهری	انطباق با استراتژی	سازگاری هم زمان محیط شهری از راه تولید و اجرای یک استراتژی جامع و یکپارچه
همانگی - نظارت بر اجرا	توسعه پایدار	اندازه‌گیری پیشرفته فرآیند و نظارت بر تغییر ماهیت و نیروهای داخلی و خارجی که در منطقه شهری عمل می‌کنند و اصلاح مداوم برنامه‌های اجرایی متناسب با تغییراتی که رخ داده است. نظارت بر عناصر گوناگون استراتژی و تغییر مسیر منابع یا تأمین منابع اضافی با منظور حفظ تعامل گسترده تشخیص عناصر گوناگون یک استراتژی احتمالاً با سرعت‌های گوناگون پیشرفت می‌کند.
مشارکت	درگیر کردن ذی‌نفعان	مشارکت کامل و همکاری ذی‌نفعان برای دستیابی به اجماع بالا با منافع مشروع در بازآفرینی یک منطقه

از سوی دیگر اولویت را برای احیاء بافت قدیم و تاریخی و بازگرداندن حیات اجتماعی و رونق اقتصادی قائل است (Yung et al 2017). از آن‌جا که بازآفرینی شهری یک زمینه متقاطع از سیاست‌های شهری است فقط به دنبال احیای مناطق متروکه نیست؛ بلکه با مباحث گسترده‌تری همچون اقتصاد رقابتی و کیفیت زندگی به خصوص برای کسانی که در محلات فقیر زندگی می‌کنند، سرکار دارد (Korkmaz & Balaban, 2020). روند ظهور و تکامل بازآفرینی شهری پایدار را می‌توان به سه دوره زمانی تقسیم کرد. اولین دوره (۲۰۰۰ تا ۲۰۱۰)، رویکردهای اقتصادی و فیزیکی نقش مهمی در ایجاد مهم‌ترین عوامل در بازآفرینی

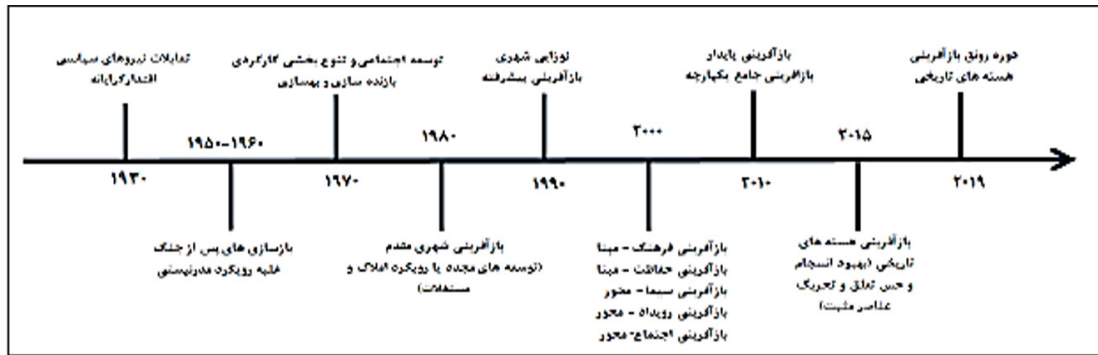
بازآفرینی شهری در ابعاد مختلف اجتماعی، اقتصادی، کالبدی و محیطی رخ داده و در هر یک از ابعاد، بر اهداف مختلفی تأکید کرده است. در شکل ۱ ابعاد بازآفرینی شهری نشان داده شده است. رویکرد بازآفرینی پایدار شهری یکی از جدیدترین رویکردهای پذیرفته شده جهانی در مواجهه با بافت‌های فرسوده و تاریخی شهری است. زمینه ظهور این رویکرد را باید توجه به اصل‌های مطرح شده در توسعه پایدار و اهمیت یافتن نقش مشارکت گروه‌های صاحب منفعت در فرآیند برنامه‌ریزی شهری دانست. بازآفرینی پایدار شهری در تلاش برای ایجاد فرآیند پایدار توسعه شهری از یک سو سعی در استفاده بهینه از امکانات نهفته درون شهری برای تأمین نیازهای جدید دارد و



شکل ۱. ابعاد بازآفرینی بافت‌های قدیمی و تاریخی شهری (منبع: اکبری و همکاران، ۱۳۹۹)  
Figure 1. Dimensions of recreating old and historical urban textures

رونق در بازآفرینی هسته‌های تاریخی شهرها دانست؛ زیرا توجه به هسته‌های شهری به عنوان میراث فرهنگی و حفاظت از آن‌ها برای بازده اقتصادی نقش بسزایی در بازآفرینی این مناطق داشته است. در شکل ۲ روند ظهور و تکامل بازآفرینی شهری پایدار نشان داده شده است.

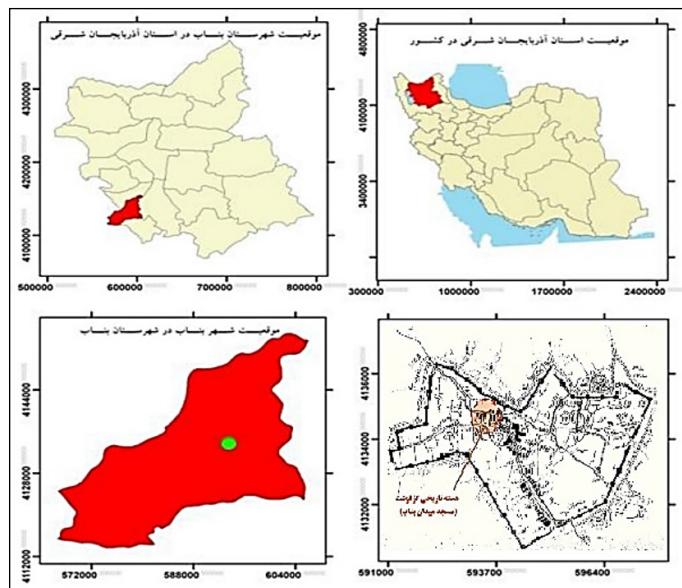
هسته‌های تاریخی شهرها داشتند. در دوره دوم (۲۰۱۰) تا (۲۰۱۵) رویکردهای فرهنگی و اجتماعی مهم‌ترین نقش را در بازآفرینی هسته‌های تاریخی داشتند. این دوره از زمان به عنوان نقطه عطف تحقیقات بازآفرینی شهری در نظر گرفته می‌شود (Asma, 2016). دوره نهایی (۲۰۱۵) تا ۲۰۱۹ را می‌توان دوره



شکل ۲. روند ظهور و تکامل بازآفرینی شهری پایدار (منبع: قربانی و همکاران، ۱۴۰۱)  
Figure 2. The emergence and evolution of sustainable urban regeneration

است که در جنوب غربی میدان اصلی شهر بناب واقع شده است و از بناهای تاریخی و دیدنی بناب محسوب می‌شود. از خصوصیات این مسجد ستون‌ها و سرستون‌های چوبی با تزیینات بسیار جالب و پوشش زیبای سقف کاذب چوبی آن است. نقوش گل و بوته و ترنج‌های سطح صندوق‌ها و تخته‌کوبی سر ستون‌ها چنان زیباست که توجه هر بیننده‌ای را به خود جلب می‌نماید که براساس ویژگی‌های معماری می‌توان زمان ساخت این مسجد را دوره صفویه دانست. در شکل ۳ موقعیت محدوده مورد مطالعه نشان داده شده است.

محدوده مورد پژوهش یکی از شهرهای استان آذربایجان شرقی و مرکز اداری شهرستان بناب است که در کنار رودخانه صوفی‌چای و در دامنه جنوبی کوه سهند و در ۱۰۰ کیلومتری مرکز استان قرار دارد. این شهر در مختصات جغرافیای ۳۷ درجه و ۱۰ دقیقه تا ۳۷ درجه و ۳۰ دقیقه شمالی و ۴۵ درجه و ۵۰ دقیقه تا ۴۶ درجه و ۱۰ دقیقه طول شرقی قرار گرفته است. براساس آخرین سرشماری سال ۱۳۹۵ جمعیت شهر بناب ۸۵,۲۷۴ نفر می‌باشد. محدوده پژوهش حاضر مسجد میدان بناب (مسجد گزاش)



شکل ۳. موقعیت شهر بناب و مسجد میدان بناب در کشور و شهرستان (ترسیم: نگارندگان، ۱۴۰۲)  
Figure 3. The location of Bonab city and Bonab square mosque in the country and city



## روش‌شناسی پژوهش

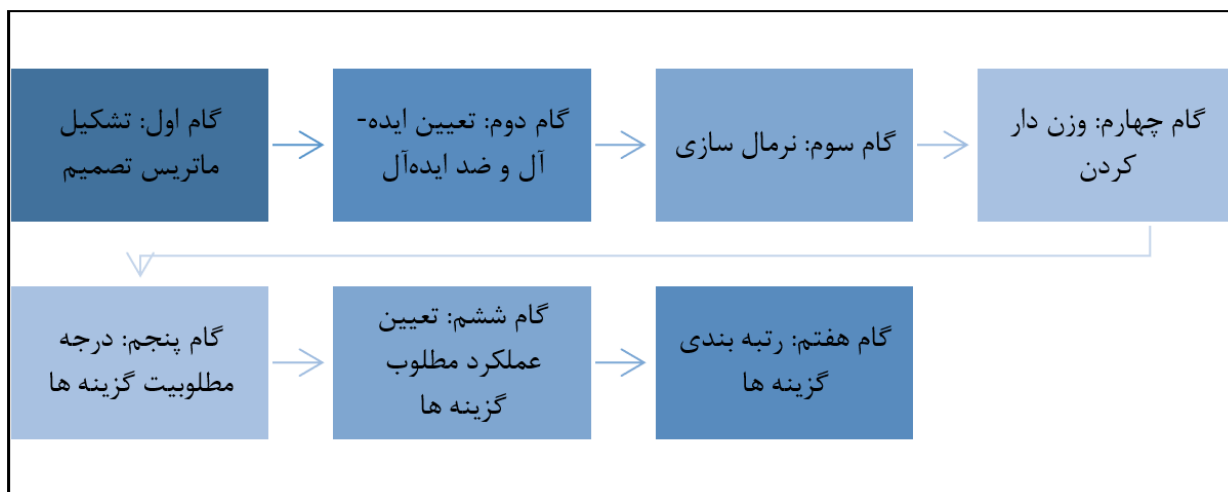
است. برای تجزیه و تحلیل اطلاعات، ۷ بعد و ۳۵ مؤلفه به عنوان مؤلفه‌های بازآفرینی فضاهای شهری، مسجد میدان بناب از آزمون تی تک نمونه‌ای در نرم‌افزار SPSS و مدل تصمیم‌گیری چند معیاره مارکوس است بهره گرفته شده است. روش مارکوس<sup>۱</sup> یکی از روش‌های جدید تصمیم‌گیری چند معیاره است که توسط استیویک و همکاران (۲۰۱۹) ارائه شد این روش برای رتبه‌بندی گزینه‌های پژوهش مورد استفاده قرار می‌گیرد و با توجه به این امر که در این پژوهش هدف اصلی اولویت‌بندی مؤلفه‌های اثرگذار در بازآفرینی بافت تاریخی میدان مسجدی شهر بناب می‌باشد، این روش مورد استفاده قرار گرفته است. در شکل ۴ مراحل اجرای مدل مارکوس نشان داده شده است.

برای بررسی روایی روش از اعتباریابی توسط اعضا حین مصاحبه و بازبینی توسط همکاران استفاده شده است. بررسی پایایی نیز با روش درصد توافق بین پنج کدگذار انجام گردید پس از تنظیم و سازماندهی داده‌ها تحلیل و بیرون کشیدن معنا از داده به روش کدگذاری انجام شده است برای کدگذاری مصاحبه‌ها، ابتدا فایل‌های صوتی بررسی شده سپس با روش تحلیل مضمون به شناسایی کدها به صورت باز و بدون محدودیت پرداخته شده است.

## مؤلفه‌های پژوهش

در این تحقیق بر اساس مبانی نظری پژوهش تعداد ۷ مؤلفه و ۳۵ شاخص شناسایی شدند که به صورت پرسشنامه دلفی تهیه شده و بر مبنای مقیاس ۷ گزینه‌ای لیکرت در اختیار کارشناسان پژوهش قرار داده شد جدول ۲.

پژوهش حاضر از نظر هدف کاربردی و از نظر روش‌شناسی به صورت کمی- کیفی است. در روند تهیه و تولید داده‌ها ابتدا عوامل مؤثر بر مؤلفه‌های بازآفرینی فضاهای شهری، مسجد میدان بناب با استفاده از نظرات ۴۰ نفر از کارشناسان و خبرگان از طریق روش دلفی شناسایی شده است. در خصوص جامعه آماری و تعیین حجم نمونه در گروه کارشناسان نیز می‌توان گفت با توجه به فقدان چارچوب نظری و عدم شناخت کافی از تعداد و ویژگی‌های جامعه آماری کارشناسان و همچنین با در نظر گرفتن ماهیت و هدف پژوهش و روش نمونه‌گیری که عمدتاً مبتنی بر رویکرد کیفی - اکتشافی و کارشناس محور است برای شناسایی شاخص‌ها و متغیرهای پژوهش در مرحله اکتشافی از روش نمونه‌گیری در دسترس (اعضای شناخته شده و در دسترس) فرایند مصاحبه و نظرسنجی شروع شد و سپس با استفاده از روش گلوله برفی (معرفی اعضا توسط یکدیگر) تا جایی ادامه یافت که ظاهراً اشباع نظری حاصل شد و به غیر از نظرات تکراری، یافته اکتشافی جدید دیگری اضافه نمی‌شد. تا این مرحله تعداد کارشناسان به ۳۵ نفر رسید و سپس ادامه کار (تداوم فرایند تکنیک دلفی) با تعداد ۵ نفر دیگر که داوطلب ادامه همکاری بودند تا مرحله نهایی پیگیری شد. در واقع کارشناسان پژوهش حاضر را کارشناسان و متخصصانی تشکیل می‌دادند که در ارتباط با موضوع پژوهش هم به لحاظ نظری و هم به لحاظ مصداقی در ارتباط با نمونه موردی (شهر بناب) دانش و تخصص لازم را دارا بوده‌اند. معیارهای انتخاب متخصصان و کارشناسان تسلط نظری، تجربه عملی، تمایل و توانایی مشارکت در پژوهش و دسترسی آنها بوده



شکل ۴. مراحل اجرای مدل مارکوس  
Figure 4. Stages of implementation of the Marcus model

جدول ۲. مؤلفه‌های بازآفرینی فضاهای شهری، مسجد میدان بناب  
Table 2. Components of re-creation of urban spaces, Bonab Square Mosque

مؤلفه	شاخص
کالبدی فضایی	عدم وجود ارتباط فضایی بین معبر اصلی خیابان شهید بهشتی و فضای میدان، پایین بودن کیفیت ساختمان‌ها، پایداری کالبدی پایین ابنیه موجود در بافت، قرارگیری میدان در بافت فرسوده، غلبه سواره بر پیاده در خیابان شهید بهشتی ضلع شمالی مسجد میدان و میدان امام حسین
حرکت - دسترسی	پارک خودروهای شخصی در فضای میدانه، عدم ایمنی و آسایش پیاده تداخل مسیر سواره و پیاده، نبود خط عابر پیاده، تحمیل بار ترافیکی بسیار بالا به بافت مرکزی، کمبود پارکینگ‌های عمومی موجود در محدوده بلافاصله
کاربری - فعالیت	وجود کاربری‌های ناسازگار و مزاحم برای یافت مسکونی، فقدان فضاهای گذران اوقات فراغت و فعالیت‌های تفریحی، فقدان فضای سبز، کمبود خدمات عمومی در میدان
اجتماعی و فرهنگی	از بین رفتن هویت تاریخی محله به دلیل تخریب عناصر تاریخی ارزشمند و دارای معنی برای ساکنین، جمع ارادل به دلیل وجود کاربری‌های ناسازگار و فضاهای متروک، نبود نظارت عمومی خرید و فروش مواد مخدر درگیری و ضرب و شتم، عدم وجود امنیت و آسایش در محله خلوت بودن یا بیش از حد شلوغ بودن در ساعاتی از شبانه روز، مردانه بودن محیط میدان و نرینگی این فضای شهری، تخریب آثار تاریخی مدارس کاروان‌سراها و حمام‌های تاریخی، کاهش حس تعلق و عرق ساکنین، عدم تمایل مردم به بازسازی مالکیت‌های شخصی ابنیه با ارزش، عدم وجود شناسنامه برای بنای تاریخی مسجد میدان، کم کاری در معرفی آثار تاریخی موجود در محدوده
اقتصادی	پایین بودن ارزش زمین و اجاره بها، پایین بودن تمایل به تملک واحدهای مسکونی و تجاری، قدرت اقتصادی پایین مردم
زیست‌محیطی	مشکلات بهداشتی و عدم پاکیزگی محیط، فقدان آسایش اقلیمی در فضای میدان، عدم وجود مخازن جمع‌آوری زباله‌ها و ضایعات ناشی از دست‌فروشان، آلودگی صوتی ناشی از ترافیک
منظر شهری	منظر شبانه بسیار نامناسب به دلیل کیفیت پایین نورپردازی در محوطه میدان، کف‌سازی نامناسب و تخریب شده، نامسازی‌های نامناسب و در برخی موارد تخریب شده عدم وجود چشم‌انداز تاریخی مناسب، آلودگی‌ها و ضایعات بصری در پشت مسجد میدان رو به محوطه میدان، برنهای تبلیغاتی الحاقات مربوط به بانک شهر برنهای مناسباتی و غیره.

### یافته‌های پژوهش

تصمیم توسط ۴۰ خبره بر اساس طیف ۱ تا ۵ تکمیل می‌شود سپس پاسخ‌ها با روش میانگین حسابی ادغام می‌شوند که در جدول ۳ آورده شده است.

اولین گام در این مرحله تشکیل ماتریسی در ابعاد ۷ در ۷ است و هر سلول ارزیابی هر گزینه نسبت به هر معیار است این ماتریس

جدول ۳. ماتریس تصمیم‌گیری  
Table 3. Decision matrix

H	G	F	D	C	B	A	
۳/۰۰	۴/۰۰	۴/۰۰	۴/۰۰	۵/۰۰	۴/۵	۵/۰۰	مؤلفه کالبدی فضایی
۳/۵۰	۳/۵۰	۳/۰۰	۳/۰۰	۳/۵۰	۳/۰۰	۴/۰۰	مؤلفه حرکت - دسترسی
۴/۰۰	۴/۵	۳/۰۰	۴/۰۰	۴/۵	۴/۰۰	۴/۰۰	مؤلفه کاربری - فعالیت
۴/۰۰	۴/۰۰	۴/۵	۴/۰۰	۴/۰۰	۳/۵۰	۳/۵۰	مؤلفه اجتماعی و فرهنگی
۴/۰۰	۴/۵	۳/۰۰	۴/۰۰	۴/۰۰	۴/۵	۴/۵۰	مؤلفه اقتصادی
۴/۰۰	۴/۵	۳/۵۰	۴/۵	۴/۵	۴/۵	۴/۰۰	مؤلفه زیست‌محیطی
۴/۰۰	۴/۵	۳/۰۰	۴/۰۰	۴/۰۰	۴/۰۰	۴/۰۰	مؤلفه منظر شهری



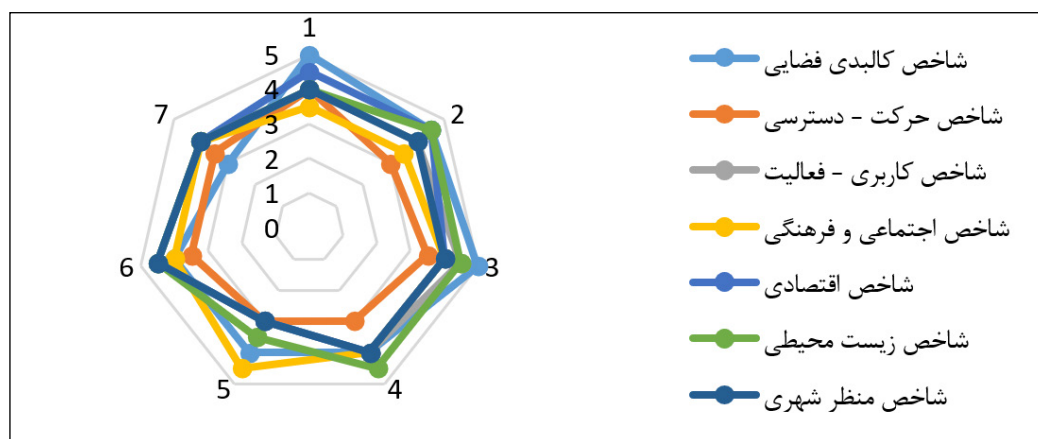
### تعیین ایده‌آل و ضد ایده‌آل

معیار در ماتریس تصمیم است که در جدول ۴ آورده شده است. با توجه به شکل ۵ از نظر کارشناسان وضعیت ایده‌آل امتیاز بالاتری نسبت به وضعیت ضد ایده‌آل دارد که نشان دهنده اهمیت این مؤلفه‌ها در بازآفرینی فضاهای شهری، مسجد میدان بناب می‌باشد.

سپس در گام دوم با استفاده از روابط ۳-۷ و ۳-۸ مقادیر ایده‌آل (AI) و ضد ایده‌آل (AAI) تعیین می‌شود مقدار ایده‌آل برابر با بیشترین مقدار هر ستون معیار و ضد ایده‌آل برابر با کمترین مقدار هر ستون

جدول ۴. مقادیر ایده‌آل (AI) و ضد ایده‌آل (AAI)  
Table 4. Ideal (AI) and anti-ideal (AAI) values

H	G	F	D	C	B	A	
۳/۰۰	۳/۵	۳/۰۰	۳/۰۰	۳/۵	۳/۰۰	۳/۵	AAI
۳/۰۰	۴/۰۰	۴/۰۰	۴/۰۰	۵/۰۰	۴/۵	۵/۰۰	مؤلفه کالبدی فضایی
۳/۵۰	۳/۵۰	۳/۰۰	۳/۰۰	۳/۵۰	۳/۰۰	۴/۰۰	مؤلفه حرکت - دسترسی
۴/۰۰	۴/۵	۳/۰۰	۴/۰۰	۴/۵	۴/۰۰	۴/۰۰	مؤلفه کاربری - فعالیت
۴/۰۰	۴/۰۰	۴/۵	۴/۰۰	۴/۰۰	۳/۵۰	۳/۵۰	مؤلفه اجتماعی و فرهنگی
۴/۰۰	۴/۵	۳/۰۰	۴/۰۰	۴/۰۰	۴/۵	۴/۵	مؤلفه اقتصادی
۴/۰۰	۴/۵	۳/۵۰	۴/۵	۴/۵	۴/۵	۴/۰۰	مؤلفه زیست‌محیطی
۴/۰۰	۴/۵	۳/۰۰	۴/۰۰	۴/۰۰	۴/۰۰	۴/۰۰	مؤلفه منظر شهری
۴/۰۰	۴/۵۰	۴/۵۰	۴/۵۰	۵/۰۰	۴/۵۰	۵/۰۰	AI



شکل ۵. وضعیت مقادیر ایده‌آل و ضد ایده‌آل مؤلفه‌های بازآفرینی فضاهای شهری، مسجد میدان بناب  
Figure 5. The status of ideal and anti-ideal values of urban space regeneration components, Bonab Square Mosque

جدول ۵ آورده شده است. با توجه به جدول ۵ و شکل ۶ می‌توان گفت تمامی مؤلفه‌ها از لحاظ نرمال بودن در وضعیت نرمالی قرار دارند.

### وزن دار کردن ماتریس نرمال

در این بخش وزن هر مؤلفه که از روش سوارا محاسبه شده است را در ماتریس نرمال ضرب می‌کنیم نتایج در جدول ۶ آورده شده است. در شکل ۷ نمودار وضعیت وزن مؤلفه‌های بازآفرینی فضاهای شهری، مسجد میدان بناب نشان داده شده است.

### نرمالسازی ماتریس تصمیم

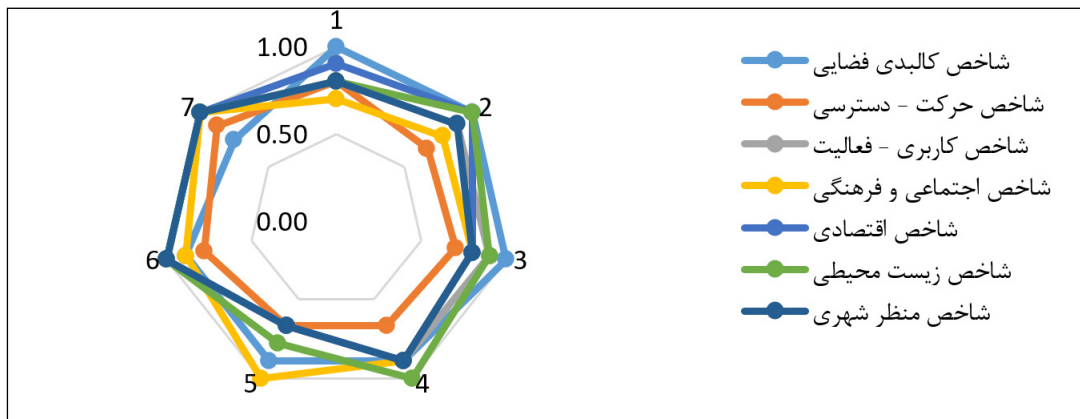
در این بخش ماتریس تصمیم جدول ۵ با استفاده از روابط ۳-۱۱ و ۳-۱۲ نرمال می‌کنیم به بیان دیگر برای نرمال سازی هر درایه ماتریس تصمیم را بر بیشترین مقدار هر ستونش (مقدار AI) تقسیم می‌کنیم به عنوان مثال برای سلول a<sub>1</sub> (تقاطع گزینه SC1 و معیار AI) به صورت معادله ۱ محاسبه می‌شود:

$$a_1^{\text{normal}} = \frac{0/9}{1/000} = 0/9$$

معادله به طریق مشابه برای دیگر سلول‌ها انجام می‌شود که نتایج در

جدول ۵. ماتریس نرمال  
Table 5. Normal matrix

H	G	F	D	C	B	A	نرمال کردن
۰/۷۵	۰/۷۸	۰/۶۷	۰/۶۷	۰/۷۰	۰/۶۷	۰/۷۰	AAI
۰/۷۵	۰/۸۹	۰/۸۹	۰/۸۹	۱/۰۰	۱/۰۰	۱/۰۰	مؤلفه کالبدی فضایی
۰/۸۸	۰/۷۸	۰/۶۷	۰/۶۷	۰/۷۰	۰/۶۷	۰/۸۰	مؤلفه حرکت - دسترسی
۱/۰۰	۱/۰۰	۰/۶۷	۰/۸۹	۰/۹۰	۰/۸۹	۰/۸۰	مؤلفه کاربری - فعالیت
۱/۰۰	۰/۸۹	۱/۰۰	۰/۸۹	۰/۸۰	۰/۷۸	۰/۷۰	مؤلفه اجتماعی و فرهنگی
۱/۰۰	۱/۰۰	۰/۶۷	۰/۸۹	۰/۸۰	۱/۰۰	۰/۹۰	مؤلفه اقتصادی
۱/۰۰	۱/۰۰	۰/۷۸	۱/۰۰	۰/۹۰	۱/۰۰	۰/۸۰	مؤلفه زیست محیطی
۱/۰۰	۱/۰۰	۰/۶۷	۰/۸۹	۰/۸۰	۰/۸۹	۰/۸۰	مؤلفه منظر شهری
۱/۰۰	۱/۰۰	۱/۰۰	۱/۰۰	۱/۰۰	۱/۰۰	۱/۰۰	AI

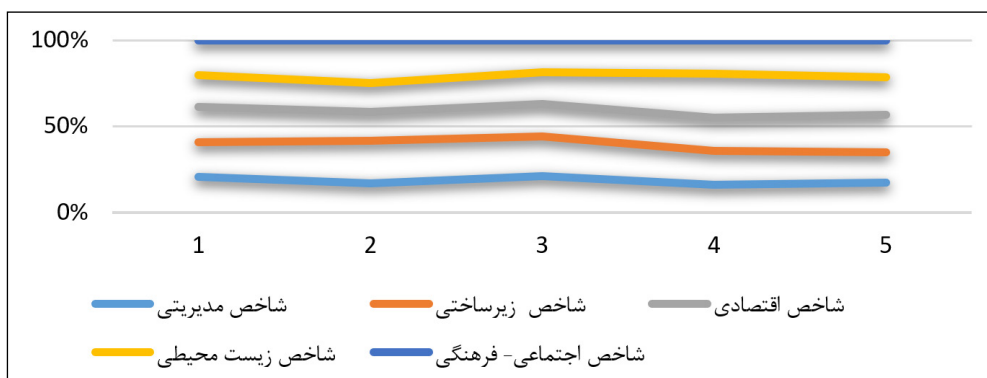


شکل ۶. نمودار وضعیت نرمال مؤلفه‌های بازآفرینی فضاهای شهری، مسجد میدان بناب

Figure 6. Diagram of the normal condition of the reconstruction components of urban spaces, Bonab Square Mosque

جدول ۶. ماتریس وزن‌دار  
Table 6. Weighted matrix

H	G	F	D	C	B	A	وزن دار کردن
۰/۰۴۵	۰/۱۳۶	۰/۱۱۷	۰/۰۸۳	۰/۰۴۶	۰/۰۳۳	۰/۲۴۵	AAI
۰/۰۴۵	۰/۱۵۶	۰/۱۵۶	۰/۱۱۱	۰/۰۶۵	۰/۰۵۰	۰/۳۵۰	مؤلفه کالبدی فضایی
۰/۰۵۳	۰/۱۳۶	۰/۱۱۷	۰/۰۸۳	۰/۰۴۶	۰/۰۳۳	۰/۲۸۰	مؤلفه حرکت - دسترسی
۰/۰۶۰	۰/۱۷۵	۰/۱۱۷	۰/۱۱۱	۰/۰۵۹	۰/۰۴۴	۰/۲۸۰	مؤلفه کاربری - فعالیت
۰/۰۶۰	۰/۱۵۶	۰/۱۷۵	۰/۱۱۱	۰/۰۵۲	۰/۰۳۹	۰/۲۴۵	مؤلفه اجتماعی و فرهنگی
۰/۰۶۰	۰/۱۷۵	۰/۱۱۷	۰/۱۱۱	۰/۰۵۲	۰/۰۵۰	۰/۳۱۵	مؤلفه اقتصادی
۰/۰۶۰	۰/۱۷۵	۰/۱۳۶	۰/۱۲۵	۰/۰۵۹	۰/۰۵۰	۰/۲۸۰	مؤلفه زیست محیطی
۰/۰۶۰	۰/۱۷۵	۰/۱۱۷	۰/۱۱۱	۰/۰۵۲	۰/۰۴۴	۰/۲۸۰	مؤلفه منظر شهری
۰/۰۶۰	۰/۱۷۵	۰/۱۷۵	۰/۱۲۵	۰/۰۶۵	۰/۰۵۰	۰/۳۵۰	AI



شکل ۷. نمودار وضعیت وزن مؤلفه‌های بازآفرینی فضاهای شهری، مسجد میدان بناب  
Figure 7. Diagram of the status of the weight of the components of the reconstruction of urban spaces, Bonab Square Mosque

نتایج به صورت خلاصه در جدول ۷ نیز آورده شده است.

### محاسبه درجه مطلوبیت گزینه‌ها

در این بخش بر اساس روابط ۱۲-۳ و ۱۳-۳ درجه مطلوبیت مثبت (+K) و منفی (-K) گزینه‌ها محاسبه می‌شود بر این اساس ابتدا جمع اعداد سطر AAI و AI در ماتریس وزندار محاسبه می‌کنیم و به ترتیب  $S_a$  و  $S_{aa}$  نامیده می‌شود سپس درجه مطلوبیت مثبت هر گزینه ( $S_p$ ) برابر با جمع هر سطر آن گزینه تقسیم بر مقدار  $S_a$  و درجه مطلوبیت منفی هر گزینه برابر با جمع هر سطر آن گزینه تقسیم بر مقدار  $S_{aa}$ .

### تعیین عملکرد مطلوب گزینه‌ها

در این بخش با استفاده از رابطه ۱۱-۳ عملکرد مطلوب هر گزینه محاسبه می‌شود اما قبل از آن باید با استفاده از روابط ۱۳-۳ و ۱۴-۳ عملکرد مطلوب مثبت و منفی هر گزینه بدست آید که در ادامه نتایج حاصل به صورت خلاصه در جدول ۸ آورده شده است.

جدول ۷. درجه مطلوبیت گزینه‌ها

Table 7. The degree of desirability of options

+K	-K	Si	
		+/۷۰۵	AAI
۰/۹۳۲	۱/۳۲۲	۰/۹۳۲	مؤلفه کالبدی فضایی
۰/۷۴۷	۱/۰۶۰	۰/۷۴۷	مؤلفه حرکت - دسترسی
۰/۸۴۶	۱/۲۰۰	۰/۸۴۶	مؤلفه کاربری - فعالیت
۰/۸۳۸	۱/۱۸۸	۰/۸۳۸	مؤلفه اجتماعی و فرهنگی
۰/۸۸۰	۱/۲۴۸	۰/۸۸۰	مؤلفه اقتصادی
۰/۸۸۵	۱/۲۵۵	۰/۸۸۵	مؤلفه زیست‌محیطی
۰/۸۳۹	۱/۱۹۰	۰/۸۳۹	مؤلفه منظر شهری
		۱/۰۰۰	AI

جدول ۸. درجه عملکرد مطلوب گزینه‌ها

Table 8. The degree of optimal performance of the options

رتبه	F(k)	F(k+)	F(k-)	معیارها
۱	۰/۷۲۲	۰/۵۸۷	۰/۴۱۳	مؤلفه کالبدی فضایی
۷	۰/۵۷۹	۰/۵۸۷	۰/۴۱۳	مؤلفه حرکت - دسترسی
۴	۰/۶۵۵	۰/۵۸۷	۰/۴۱۳	مؤلفه کاربری - فعالیت
۶	۰/۶۴۹	۰/۵۸۷	۰/۴۱۳	مؤلفه اجتماعی-فرهنگی
۳	۰/۶۸۱	۰/۵۸۷	۰/۴۱۳	مؤلفه اقتصادی
۲	۰/۶۸۵	۰/۵۸۷	۰/۴۱۳	مؤلفه زیست‌محیطی
۵	۰/۶۵۰	۰/۵۸۷	۰/۴۱۳	مؤلفه منظر شهری

با توجه به جدول ۸ می توان گفت از بین مؤلفه های تأثیر گذار بر مؤلفه های باز آفرینی فضاهای شهری، مسجد میدان بناب، مؤلفه کالبدی - فضایی با امتیاز ۰/۷۲۲، زیست محیطی با امتیاز ۰/۶۸۵ و مؤلفه زیست محیطی با امتیاز ۰/۶۸۱ رتبه اول تا سوم را به خود اختصاص دادند که بیشترین تأثیر را بر باز آفرینی فضاهای شهری، مسجد میدان بناب داشته اند و مؤلفه حرکت - دسترسی با امتیاز ۰/۵۷۹ در پایینترین سطح قرار گرفته است که این مؤلفه از نظر کارشناسان اهمیت بسیار کمی را به خود اختصاص داده است و نیازمند توجه زیادی می باشد.

## نتیجه گیری

میدان مسجدی بناب به عنوان یکی از بافت های تاریخی ارزشمند این شهر، حامل هویت و تاریخچه ای غنی است. با این حال، گذر زمان، تغییرات کاربری و عوامل مختلفی بر این بافت تأثیر گذاشته و آن را با چالش هایی روبرو کرده است. بافت های تاریخی مانند میدان مسجدی، نماد هویت یک شهر هستند و حاوی اطلاعات ارزشمندی درباره تاریخ، فرهنگ و سبک معماری آن دوره هستند. باز آفرینی این بافت ها به معنای حفظ این میراث برای نسل های آینده است. در این زمینه باز آفرینی بافت تاریخی میدان مسجدی بناب، به عنوان یکی از مهمترین بناها و بافت های تاریخی، فرصتی ارزشمند برای حفظ هویت تاریخی و فرهنگی شهر بناب و ارتقای کیفیت زندگی ساکنین آن محسوب می شود. در این پژوهش طیف وسیعی از مؤلفه های موثر بر باز آفرینی بافت تاریخی میدان مسجدی بناب شناسایی شده است. نتایج مطالعه نشان می دهد که بافت تاریخی میدان مسجدی بناب دارای ارزش های تاریخی، فرهنگی و اجتماعی بالایی است و حفظ و احیای آن از اهمیت ویژه ای برخوردار است و برای موفقیت آمیز بودن فرآیند باز آفرینی، لازم است به طور همزمان به تمامی این مؤلفه های شناسایی شده توجه شود؛ چرا که یک رویکرد جامع و یکپارچه می تواند به بهبود کیفیت زندگی ساکنان و حفظ هویت تاریخی این بافت کمک کند. با بازسازی بناهای تاریخی، احیای کاربری های سنتی و حفظ بافت کالبدی، می توان هویت تاریخی میدان مسجدی را حفظ و آن را به عنوان یک نماد شهری معرفی کرد. در این راستا در این پژوهش به شناسایی و اولویت بندی مؤلفه های باز آفرینی فضاهای شهری، مسجد میدان بناب پرداخته شد که با استفاده از روش چندمعیاره مارکوس امتیاز نهایی مؤلفه های تأثیر گذار بر باز آفرینی فضاهای شهری، مسجد میدان بناب محاسبه شده است و این مقدار برای مؤلفه کالبدی - فضایی (۰/۷۲۲)، زیست محیطی (۰/۶۸۵)، مؤلفه اقتصادی (۰/۶۸۱)، مؤلفه کاربری - فعالیت (۰/۶۵۵)، مؤلفه منظر شهری (۰/۶۵۵)، مؤلفه اجتماعی - فرهنگی (۰/۶۴۹) و مؤلفه حرکت - دسترسی (۰/۵۷۹) به دست آمده است. نتایج امتیاز نهایی روش مارکوس نشان می دهد که بیشترین امتیاز به مؤلفه کالبدی - فضایی و کمترین امتیاز به مؤلفه حرکت - دسترسی تعلق داشته است؛ بنابراین می توان گفت که در باز آفرینی بافت تاریخی میدان مسجدی بناب، مؤلفه کالبدی - فضایی، به عنوان یکی از عناصر تشکیل دهنده محیط ساخته شده، نقش تعیین کننده ای در

کیفیت زندگی شهری و تجربه فضایی شهروندان در این بافت تاریخی دارند. در باز آفرینی میدان مسجدی بناب، مواردی مانند توجه به معماری بومی و تاریخی، حفظ و احیای معماری سنتی و بومی با تأکید بر مصالح، تزئینات و فرم های معماری منطقه، از جمله مهمترین مؤلفه های کالبدی - فضایی است. این امر باعث حفظ هویت بصری و تاریخی میدان و ایجاد حس تعلق خاطر در ساکنین می شود. همچنین انتخاب نوع کف سازی و مبلمان شهری متناسب با بافت تاریخی و کاربری فضا، از جمله عواملی است که بر کیفیت بصری و کارکردی میدان تأثیر گذار است. استفاده از مصالح طبیعی و بومی در کف سازی و طراحی مبلمان شهری با الهام از معماری سنتی، می تواند به ایجاد یک فضای یکپارچه و هماهنگ کمک کند. طراحی سیستم روشنایی مناسب با استفاده از نورهای گرم و ملایم نیز می تواند به ایجاد یک فضای آرام و دلنشین در شب کمک کند. نورپردازی ساختمان های تاریخی و المان های شهری، می تواند به برجسته سازی هویت بصری این میدان کمک کند. ایجاد کاربری های متنوع در اطراف میدان، از جمله مراکز تجاری، فرهنگی، تفریحی و خدماتی، می تواند به افزایش پویایی و جذابیت میدان کمک کند. این کاربری ها باید به گونه ای طراحی شوند که با بافت تاریخی و کاربری های موجود در منطقه سازگار باشند. علاوه بر این باز آفرینی بافت تاریخی میدان مسجدی بناب، امری پیچیده و چند وجهی است که نیازمند توجه همه جانبه به ابعاد دیگری از جمله مؤلفه زیست محیطی است. به طوری که این مؤلفه به عنوان یکی از ارکان اصلی باز آفرینی این بافت، نقش کلیدی در حفظ هویت تاریخی و بهبود وضعیت محیط زیست در این بافت، کیفیت زندگی ساکنان آن ایفا خواهد نمود. به طوری که با بهبود وضعیت محیط زیست در این بافت، کیفیت زندگی ساکنان آن به طور قابل توجهی افزایش می یابد. کاهش آلودگی هوا و صدا، افزایش فضای سبز، جمع آوری و دفع بهداشتی پسماندهای شهری، تفکیک زباله در مبدأ و استفاده از روش های باز یافت از جمله اقدامات مهم در این زمینه است. با توجه به اهمیت مؤلفه زیست محیطی، برنامه ریزی و اجرای دقیق طرح های باز آفرینی با در نظر گرفتن این مؤلفه ضروری است. همان طور که در بخش یافته های پژوهش مشخص گردید مؤلفه های اقتصادی اولویت سوم جهت باز آفرینی بافت های تاریخی میدان مسجدی بناب را به خود اختصاص داده است. این مؤلفه شامل جذب سرمایه گذاری، ایجاد اشتغال، رونق گردشگری و غیره می شود. در واقع باز آفرینی این بافت تاریخی می تواند به عنوان یک فرصت سرمایه گذاری جذاب برای بخش خصوصی محسوب گردد. به طوری که احیای ساختمان های تاریخی، ایجاد فضاهای تجاری و گردشگری جدید و بهبود زیر ساخت ها، می تواند سرمایه گذاران را به این محدوده جذب کند. علاوه بر این فرآیند باز آفرینی و فعالیت های پس از آن، از جمله مرمت بناها، ساخت و ساز جدید و راه اندازی کسبو کارهای جدید، فرصت های شغلی بسیاری را ایجاد می نماید. این امر منجر به افزایش درآمد های ناشی از گردشگری و رونق کسبو کارهای مرتبط با آن می شود. علاوه بر این قدمت و ارزش تاریخی بناهای موجود در میدان مسجدی بناب، می تواند به عنوان یک مزیت رقابتی برای جذب گردشگران علاقه مند به تاریخ و فرهنگ باشد. به طور

بر استفاده از حمل‌ونقل عمومی و دوچرخه، از جمله عوامل مهم در بهبود دسترسی به میدان و کاهش آلودگی هوا است. ایجاد پیاده‌راه‌ها و مسیرهای دوچرخه‌سواری در اطراف میدان، می‌تواند به ارتقای کیفیت زندگی ساکنین و تشویق آنها به استفاده از حمل‌ونقل پایدار کمک کند. یافته‌های این پژوهش در زمینه مؤلفه حرکت - دسترسی همسو با یافته‌های زانگ و همکاران (۲۰۱۸) است که نشان می‌دهد، وابستگی فزاینده به خودرو در پکن باعث کاهش سرزندگی خیابان‌ها به‌طور کلی می‌شود. اما ترکیب خیابان‌های تجاری عابر پیاده و سطح جامعه به افزایش سرزندگی مناطق تاریخی و فرهنگی کمک می‌کند که حفظ و توسعه این محله‌ها را بیشتر ارتقا می‌دهد. به‌طور کلی نتایج حاصل از این پژوهش نشان داد که بازآفرینی فضاهای شهری، مسجد میدان بناب، بدون تمهیدات و زیرساخت‌های لازم، پیامدهای منفی عدیده‌ای را در بخش‌های مختلف بازآفرینی فضاهای شهری، مسجد میدان بناب، به همراه داشته است.

### ۱- نقش نویسندگان

نویسندگان در تهیه مقاله سهم برابر داشته‌اند. تدوین مقدمه، بررسی پیشینه و ادبیات پژوهش توسط لیدر بلیان اصل صورت گرفته است و بخش روش تحقیق و تجزیه و تحلیل و تفسیر داده‌ها، توسط داریوش ستارزاده انجام گرفته است.

### ۲- تقدیر و تشکر

از تمامی پژوهشگران و کارکنان شهرداری بناب که در جهت انجام پژوهش فوق همکاری نموده‌اند، تشکر و قدردانی به عمل می‌آید.

### ۳- تعارض منافع نویسندگان

نویسندگان به‌طور کامل از اخلاق نشر تبعیت کرده و از هرگونه سرقت ادبی، سوءرفتار، جعل داده‌ها و یا ارسال و انتشار دوگانه، پرهیز نموده‌اند.

### ۴- پی‌نوشت

1. Goussous & Hmood
2. Chahardowli
3. Korkmaz & Balaban
4. Chandan & Kumar
5. Zhang
6. Gedik & Yıldız
7. Regeneration
8. Measurement Alternatives and Ranking according to Compromise Solution) MARCOS(

### ۵- فهرست مراجع

۱. اکبری، نیوشا، طغیانی، شیرین، عندلیب، علیرضا و محمدی، محمود. (۱۳۹۹). سنجش اولویت ابعاد تاب‌آوری در قوانین بازآفرینی بافت‌های فرسوده (مورد مطالعه: محله سیروس، تهران). فصلنامه علوم محیطی، ۱۸(۲)، ۱۳۰-۱۱۱. doi: ۱۰.۲۹۲۵۲/envs.۱۸.۲.۱۱۱

کلی در زمینه مؤلفه اقتصادی در بازآفرینی بافت تاریخی میدان مسجدی بناب، می‌توان گفت که این بافت دارای پتانسیل‌های اقتصادی بسیار بالایی است که از طریق برنامه‌ریزی دقیق و استفاده از ظرفیتهای موجود آن، می‌توان این منطقه را به یک قطب گردشگری و اقتصادی تبدیل کرد. یافته‌های این پژوهش یافته‌های پژوهش صفاییپور و دامن باغ (۱۳۹۸) را مورد تأیید قرار می‌دهد که بر اساس آن بازآفرینی اقتصادی بازآفرینی فرهنگی و پس از آن بازآفرینی زیست‌محیطی دارای اهمیت بوده است. همچنین یافته‌های این پژوهش همسو با یافته‌های قربانی و همکاران (۱۴۰۱) است که ایجاد سرمایه‌گذاری برای اشتغال و زمینه برای فعالیت NGOها و کارهای در بافت وام ویژه بازآفرینی و نظارت دقیق بر رعایت قوانین و مقررات شهرسازی می‌تواند به بازآفرینی بافت‌های پایدار کمک نمود. بر اساس یافته‌های این پژوهش مؤلفه کاربری - فعالیت نیز نقش کلیدی در احیای بافت تاریخی میدان مسجدی بناب، حفظ هویت آن و در عین حال پاسخگویی به نیازهای ساکنان آن ایفا می‌کند. به‌طوری که این مؤلفه رتبه چهارم از لحاظ اهمیت برای بازآفرینی بافت تاریخی میدان مسجدی بناب را به دست آورده است. با توجه به مؤلفه کاربری - فعالیت، می‌توان طرحی جامع و پایدار برای بازآفرینی این بافت ارائه داد. این طرح باید بر اساس مشارکت شهروندان، حفظ ارزش‌های تاریخی و پاسخگویی به نیازهای جامعه معاصر تدوین شود. مؤلفه منظر شهری در بازآفرینی میدان مسجدی بناب نیز دارای اولویت پنجم بوده است. در این زمینه باید شناسایی دقیق عناصر معماری، تزئینی و کالبدی تاریخی میدان که بیانگر هویت آن هستند، مورد توجه قرار گیرد. علاوه بر این حفظ اصالت مصالح، بافت و فرم بناهای تاریخی موجود در میدان و احیای سنتها، آداب و رسوم محلی مرتبط با میدان و برگزاری رویدادهای فرهنگی، تعیین کاربری‌های جدید متناسب با نیازهای روز و همسو با بافت تاریخی میدان می‌تواند در زمینه بازآفرینی این بافت به لحاظ منظر شهری مؤثر باشد. بر اساس یافته‌های این پژوهش بازآفرینی بافت تاریخی میدان مسجدی بناب، صرفاً نباید به بازآفرینی کالبدی و فیزیکی محدود شود، بلکه احیای هویت تاریخی، فرهنگی و اجتماعی این بافت نیز از اهمیت بالایی برخوردار است؛ بنابراین بازآفرینی این بافت باید به گونه‌ای صورت گیرد که این حافظه حفظ شده و حتی تقویت شود. علاوه بر این جلب مشارکت ساکنان و فعالان محلی در فرآیند بازآفرینی، از برنامه‌ریزی تا اجرا، به افزایش احساس مالکیت و تعلق خاطر مردم به بافت تاریخی کمک می‌نماید؛ چراکه نیازهای اجتماعی ساکنان را نیز مدنظر قرار دهد. از طرفی برگزاری رویدادهای فرهنگی، هنری و سنتی در این بافت تاریخی می‌تواند به احیای روحیه فرهنگی آن کمک کند. یافته‌های این بخش همسو با یافته‌های رسولی و همکاران (۱۴۰۱) است که بر بهبود تعلق خاطر در شهروندان ایجاد و بهبود زمینه‌های ارائه تسهیلات دولتی در این بافت‌ها تأکید می‌نمایند. در زمینه مؤلفه دسترسی - حرکت با توجه به اینکه در بافت تاریخی میدان مسجدی بناب مشکلات حرکت و حمل و نقل وجود دارد، ایجاد یک سیستم حمل و نقل کارآمد و دسترسی آسان به اماکن مختلف، یکی از مهمترین مؤلفه‌های فرآیند بازآفرینی این بافت است. طراحی یک سیستم حمل‌ونقل کارآمد و ایمن، با تأکید

- tion practices in historic cities. *Int. J. Emerg. Technol*, 10, 74-84.
14. generation strategy: An evaluation of the management strategies and performance of urban regeneration stations in Taipei City. *Habitat International*, 86, 1-9. <https://doi.org/10.1016/j.habitatint.2019.01.003>.
  15. Fathi, S., Sajadzadeh, H., Mohammadi Sheshkal, F., Aram, F., Pinter, G., Felde, I., & Mosavi, A. (2020). The role of urban morphology design on enhancing physical activity and public health. *International journal of environmental research and public health*, 17(7), 2359. <https://doi.org/10.3390/ijerph17072359>
  16. Ferretti, V., & Degioanni, A. (2017). How to support the design and evaluation of redevelopment projects for disused railways? A methodological proposal and key lessons learned. *Transportation Research Part D: Transport and Environment*, 52, 29-48. <https://doi.org/10.1016/j.trd.2017.02.008>
  17. Gedik, G. S., & Yildiz, D. (2016). Assessing the role of users in sustainable revitalization of historic urban quarters: The case of Bursa-Khans District. *A|Z ITU Journal of the Faculty of Architecture*, 13(1), 195-208. <https://doi.org/10.5505/itujfa.2016.21931>
  18. Goussous, J., & Hmood, K. F. (2023). Reconstruction of the Urban Historical Centre: Contemporary Problems, Difficulties, and Perspectives. *Problemy Ekorozwoju*, 18(2), 263-267. <https://doi.org/10.35784/preko.4040>.
  19. Jarah, S. H. A., Zhou, B., Abdullah, R. J., Lu, Y., & Yu, W. (2019). Urbanization and urban sprawl issues in city structure: A case of the Sulaymaniah Iraqi Kurdistan Region. *Sustainability*, 11(2), 485. <https://doi.org/10.3390/su11020485>.
  20. Korkmaz, C. and Balaban, O. (2020). Sustainability of urban regeneration in Turkey, Assessing the performance of the North Ankara Urban Regeneration Project, *Habitat International*, 95, 63-87. <https://doi.org/10.1016/j.habitatint.2019.10.2081>.
  21. Leary, M. E., & McCarthy, J. (Eds.). (2013). *The Routledge companion to urban regeneration* (pp. 1-161). London: Routledge.
  22. Martinez Pino, J. (2018). The new holistic paradigm and the sustainability of historic cities in Spain: An approach based on the world heritage cities. *Sustainability*, 10(7), 2301. <https://doi.org/10.3390/su10072301>.
  23. Noring, L. (2019). Public asset corporation: A new vehicle for urban regeneration and infrastructure finance. *Cities*, 88, 125-135. <https://doi.org/10.1016/j.cities.2019.01.002>.
  24. Pilotti, L. (2018). Cultural economy for the environmental preservation of the landscape as a key resource in historic territories. *Agriculture*, 8(10), 161. <https://doi.org/10.3390/agriculture8100161>.
  25. Qanzu'a, N. (2013). Promoting sustainable urban regeneration in the Palestinian traditional quarters—case study of Birzeit.
  26. Yung, E. H. K.; Zhang, Q.; Chan, E. H. (2017). Underlying social factors for evaluating heritage conservation in urban renewal districts. *Habitat Int*, 66, 135-148. <https://doi.org/10.1016/j.habitatint.2017.06.004>.
  27. Zhang, J., Zhang, J., Yu, S., & Zhou, J. (2018). The Sustainable development of street texture of historic and cultural districts—A case study in Shichahai District, Beijing. *Sustainability*, 10(7), 23-4. <https://doi.org/10.3390/su10072343>
  ۲. ایزدفر، نجمه و رضایی، محمدرضا. (۱۳۹۹). شناسایی عوامل کلیدی مؤثر بر بازآفرینی پایدار شهری با رویکرد آینده پژوهی (مورد شناسی: بافت ناکارآمد شهر یزد). *جغرافیا و آمایش شهری منطقه‌ای*. ۱۰(۳۴): ۱۳۰-۱۰۹. doi: 10.22111/gaij.2020.5332
  ۳. بلیان اصل، لیدا و ستارزاده، داریوش (۱۳۹۴). جایگاه فضای بینابین در سازماندهی فضایی عناصر معماری و شهری در ایران مطالعه موردی: شهر تبریز در دوره قاجار، فصلنامه علوم و تکنولوژی محیط زیست، ۱۷(۲)، ۱۸۱-۱۶۹.
  ۴. پورا احمد، احمد، حبیبی، کیومرث و کشاورز، مهناز (۱۳۸۹). سیر تحول مفهوم بازآفرینی شهری به عنوان رویکردی نو در بافت‌های فرسوده شهری. فصلنامه علمی-پژوهشی شهر ایرانی اسلامی، (۱)، ۹۲-۷۳.
  ۵. رسولی، محمد، احدنژاد روشتی، محسن، مشکینی، ابوالفضل و حیدری، تقی. (۱۴۰۱). تحلیل بازآفرینی بافت‌های فرسوده شهری با تاکید بر نقش و عملکرد ذینفعان محلی با رویکرد آینده‌نگاری (مطالعه موردی: شهر زنجان). فصلنامه علمی و پژوهشی پژوهش و برنامه‌ریزی شهری، ۱۳(۴۸): ۶۸-۵۱. doi: 10.30495/jupm.2022.4209
  ۶. صفایی پور، مسعود، و دامن باغ، صفیه. (۱۳۹۸). تحلیل مؤلفه‌های بازآفرینی شهری در بافت فرسوده مرکزی شهر اهواز. برنامه ریزی توسعه کالبدی، ۶(۳): ۱۲۲-۱۰۳. <https://doi.org/10.30473/psp.2019.6392>
  ۷. قربانی، رسول، اصغری زمانی، اکبر و طاهونی، مهدیه. (۱۴۰۱). تحلیلی بر بازآفرینی پایدار شهری با رویکرد انسجام و پیوستگی بر اساس آینده‌پژوهی سناریو مبنا مطالعه موردی: محلات شمالی بافت تاریخی - فرهنگی شهر تبریز. پژوهش‌های جغرافیای برنامه‌ریزی شهری، ۱۰(۴): ۶۳-۴۱. doi: 10.22059/jurbangeo.2023.342899.1696
  ۸. مهندسین مشاور فضا بنا (۱۴۰۱). مطالعات طرح بازآفرینی، میدانچه و فضای اطراف مسجد تاریخی میدان بناب مرحله اول، دوم و سوم، شهرداری بناب.
  ۹. محمدی، حمید و بهبودی سعیدآباد، میلاد. (۱۴۰۰). کاربست آینده‌پژوهی در برنامه‌ریزی حفاظتی بافت تاریخی (مورد نمونه: عرصه ثبت جهانی یزد). پژوهش‌های جغرافیای برنامه‌ریزی شهری، ۹(۲): ۴۳۷-۴۱۷. doi: 10.22059/jurbangeo.2021.313532.1403
  10. Asma, M. (2016). Urban Regeneration, A Comprehensive Strategy for Achieving Social Sustainability in Historical Squares, Publisher SGEM2016 Conference Proceedings, 4, 861-868. DOI:10.5593/SGEMSOCIAL2016/HB42/S07.108
  11. Boussaa, D. (2017). Urban regeneration and the search for identity in historic cities. *Sustainability*, 10(1), 48. <https://doi.org/10.3390/su10010048>.
  12. Chahardowli, M., Sajadzadeh, H., Aram, F., Mosavi, A. (2020). A Survey of Sustainable Regeneration of Historic and Cultural Cores of Cities. *Energies*. 13(11):2708. <https://doi.org/10.3390/en13112708>
  13. Chandan, S., & Kumar, A. (2019). Review of urban conserva-





## Identifying and Prioritizing Indicators of Regeneration of Urban Spaces Case Study: Square Mosque of Bonab City

*Lida Balilan Asl: Department of Architecture, Islamic Azad University of Tabriz, Tabriz, Iran.*

*Dariush Sattarzadeh: Associate Professor, Department of Architecture and Urban Planning, Islamic Azad University of Tabriz, Tabriz, Iran.*

### Abstract

Historical textures are recognized as important and valuable urban textures that need to be recreated. Therefore, restoration of historical sites requires a re-creation approach. Some valuable and historical elements in cities, such as squares, mosques, etc., can play a key role in strengthening the identity of citizens and increase social interactions, so one of the factors influencing the increase of social interactions and strengthening the identity of citizens in cities, it is the recreation of these valuable textures with historical identity. This is despite the fact that the historical Bonab Square Mosque as a valuable historical context has many issues and problems, including social, environmental, economic issues, etc., and the important role of this historical context has been neglected. This shows the need to pay attention to the reconstruction of this historical context in order to improve the urban identity of this city.

The challenge of valuable historical tissues as the primary focus of life of city dwellers has been raised in most countries due to their special place in the life of cities. These tissues have played an important and influential role in the identity of the city and its residents, but due to their traditional and old structure, they have not had the ability and opportunity to adapt to new conditions, and over time, they have worn out and lost their efficiency, which necessitates regeneration and Reorganization determines them. In this regard, the present research has been carried out with the aim of identifying and prioritizing the indicators of regeneration of urban spaces, Bonab Square Mosque from the point of view of experts. This research was carried out in a qualitative-quantitative manner in terms of practical purpose and in terms of methodology. In the qualitative part of the information, theoretical saturation was reached through interviews with 40 experts who were purposefully selected, and the method of analyzing the content of seven physical-spatial criteria, movement-access, user-activity, social-cultural, economic, environmental and city View was identified. During targeted sampling, 40 experts and experts have been selected. Then, in the quantitative section, using MARCOS multi-criteria decision-making and the weight of the criteria has been calculated using the hierarchical analysis method. The prioritization of urban space regeneration indicators, Bonab Square Mosque showed that the physical-spatial index (0.722) had the most impact and the movement-access index (0.579) had the least impact in the regeneration of urban spaces, Bonab Square Mosque, which results indicate It is because the Marcus model is sensitive to possible changes in the importance of decision-making criteria and the stability of the method in choosing the most important indicators for the regeneration of urban spaces, Bonab Square Mosque, has been shown and finally it is suggested that for the regeneration of urban spaces, the Bonab Square Mosque should be 7 The criteria obtained in this research, especially physical-spatial indicators had a special look.

**Keywords:** Urban spaces, Urban regeneration, Historical contexts, Square Mosque, Bonab City

\* Corresponding Author Email: [Lida-balilan@iaut.ac.ir](mailto:Lida-balilan@iaut.ac.ir)