

ایجاد قلمروی محیطی مطلوب در پارک‌های شهری تبریز برای زنان (پارک ائل گلی، ولیعصر و بانوان شمس)

سارا قهری لکلو^۱

رسول درسخوان^{*۲}

darskhan.s@gmail.com

مهسا فرامرزی اصلی^۳

مرتضی میرغلامی^۴

صمد صباغ دهخوارقانی^۵

تاریخ پذیرش: ۱۴۰۱/۲/۲۰

تاریخ دریافت: ۱۴۰۰/۱۱/۲۵

چکیده

زمینه و هدف: امروزه زنان مانند مردان در اجتماع حضور دارند. ولی قدرت کافی جهت انتخاب قلمروی مطلوب خود ندارند و به عنوان اقشار آسیب پذیر ارزش و جایگاهشان در فضاهای شهری نادیده گرفته شده و قلمروی محیطی مطلوبی جهت استفاده و لذت از فضاهای شهری ندارند. این تحقیق در پی آن است تا مولفه‌های تاثیرگذار بر ایجاد قلمروی مطلوب زنان را معرفی کند.

روش بررسی: روش تحقیق پدیدارشناسی بوده و دارای رویکرد تبیینی- استنباطی می‌باشد. نوع مطالعه کیفی بوده و مطالعات به دو روش میدانی و کتابخانه‌ای انجام شده است. از مصاحبه نیمه عمیق استفاده شده است. روش نمونه‌گیری هدفمند بوده و حجم نمونه ثابتی نداریم و نمونه‌گیری از افراد با دیدگاه‌های مختلف پس از شروع با حداقل تعداد، تا زمانی ادامه داشت که به اشباع نظری رسیده باشد. بر این اساس مجموع تعداد مصاحبه شونده‌گان در سه پارک ائل گلی، پارک ولیعصر و پارک بانوان شمس تبریز ۱۸ نفر بوده است.

یافته‌ها: بر اساس بیانات زنان پدیدارهای کلی شناسایی و استخراج شده و ارتباط آنها مشخص شد. در نهایت مهم‌ترین شاخصها که بیشترین مولفه‌ها را در زیر مجموعه خود پوشش می‌دهند استخراج شد که شامل ۹ شاخص کیفیت، تعامل، سرزندگی، امنیت، خلوت، جبرگیزی، ذهن-روان، حس تعلق، حق انتخاب می‌باشد.

۱- دانشجوی دکتری طراحی شهری، واحد تبریز، دانشگاه آزاد اسلامی، تبریز، ایران.

۲- استادیار گروه شهرسازی، واحد تبریز، دانشگاه آزاد اسلامی، تبریز، ایران. * (مسوول مکاتبات)

۳- استادیار گروه معماری، واحد تبریز، دانشگاه آزاد اسلامی، تبریز، ایران.

۴- دانشیار دانشکده معماری و شهرسازی، دانشگاه هنر اسلامی تبریز، تبریز، ایران.

۵- استادیار گروه علوم اجتماعی، واحد تبریز، دانشگاه آزاد اسلامی، تبریز، ایران.

بحث و نتیجه گیری: در نتیجه با توجه به یافته‌های تحقیق رفع کمبودهای مورد نیاز زنان در پارکهای شهری از بعد مولفه‌های استخراج شده، کمک شایانی در بهبود وضعیت مطلوبیت قلمرویی محیطی این قشر خاص خواهد داشت.

واژه‌های کلیدی: قلمرو، محیط عمومی، فضای شهری، پارک، تبریز.

Creating a favorable environmental territory in Tabriz city parks for women (Elgoli, Valiasr and Shams women parks)

Sara Ghahri Lalaklou¹

Rasool Darskhan^{2*}

darskhan.s@gmail.com

Mahsa Faramarzi Asli³

Morteza Mirgholami⁴

Samad Sabbagh Dehkharghani⁵

Admission Date: May 10, 2022

Date Received: February 14, 2022

Abstract

Background and Objective: Today, women are present in society like men. But they do not have enough power to choose their desired territory and as vulnerable groups, their value and position in urban spaces are ignored and they do not have a favorable environmental territory to use and enjoy urban spaces. This research seeks to introduce the components that affect the creation of a desirable territory for women.

Material and Methodology: The research method is phenomenological and has an explanatory-inferential approach. The type of study is qualitative and the studies have been done in both field and library methods and semi-in-depth interviews have been used. The sampling method is purposeful and we do not have a fixed sample size and sampling of people with different views after starting with the minimum number, continued until it reached theoretical saturation. Accordingly, the total number of interviewees in the three parks of Ail Goli, Valiasr Park and Shams Women's Park in Tabriz was 18 people.

Findings: Based on women's statements, general phenomena were identified and extracted and their relationship was determined. Finally, the most important indicators that cover the most components in their subset were extracted, which include 9 indicators of quality, interaction, vitality, security, privacy, determinism, mind-psyche, sense of belonging, choice.

Discussion and Conclusion: As a result, according to the research findings, eliminating the deficiencies needed by women in urban parks in terms of extracted components, will be of great help in improving the desirability of the environmental territory of this particular group.

Key words: Territory, public environment, urban space, park, Tabriz.

1- PhD Student of Urban Design, Tabriz Branch, Islamic Azad University, Tabriz, Iran.

2- Assistant Professor, Department of Urban Planning, Tabriz Branch, Islamic Azad University, Tabriz, Iran.

*(Corresponding Author)

3- Assistant Professor, Department of Architecture, Tabriz Branch, Islamic Azad University, Tabriz, Iran.

4- Associate Professor, Faculty of Architecture and Urban Planning, Tabriz University of Islamic Arts, Tabriz, Iran.

5- Assistant Professor, Department of Social, Tabriz Branch, Islamic Azad University, Tabriz, Iran.

مقدمه

در فضاهای شهری است که می‌توان چگونگی روزمرگی‌های شهروندی با تاثیر پذیری در بستر زمان و مکان را مشاهده نمود. استفاده از فضاهای محیطی شهری برای همه‌ی افراد یکسان نیست. متغیرهایی نظیر سن، جنسیت، گروه‌های اجتماعی و اقلیت‌های قومی و نژادی بر چگونگی درک زندگی شهری تاثیرگذارند. آنچه به عنوان یک اصل پایه مورد قبول همگان است لزوم دسترسی و استفاده از فضاها و امکانات شهری با فرصت‌ها و شرایط برابر برای همه‌ی شهروندان است (۱). هرگونه شخصی سازی و نشانه گذاری محیط و یا دفاع در مقابل مزاحمت یک نوع رفتار قلمروپایی محسوب می‌شود. در صورتی که قلمروهای محیطی در فضاهای شهری به صورت مشخص تفکیک نشوند آشفتگی در محیط رخ خواهد داد که در نهایت افراد ناگزیر به مقابله با عوامل محیطی شده تا به مرز دلخواه تعامل از درک خود دست یابند (۲). گسترش نقش و حضور زنان در "تولید اجتماعی فضا" در دهه‌های اخیر به امری مناقشه برانگیز و مساله آفرین تبدیل شده است. حداقل اینکه از منظر سیاست فرهنگی، دولت دائما با این مساله درگیر است که چگونه زنان را در فضا در جای خودشان قرار دهد. اما نوعی چانه زنی گرم میان دولت و زنان در تمام دهه‌های گذشته شکل گرفته است. در این چانه زنی مناقشه بر سر این است که جای واقعی زنان در فضا کجا است؟ چه فضایی و به چه میزان از فضا به زنان تعلق دارد؟ (۳). زنان به عنوان نیمی از افراد جامعه و نیز به عنوان اقشار آسیب پذیر جامعه، ارزش و جایگاهشان در فضاهای شهری نادیده گرفته شده و قلمروی مطلوبی جهت استفاده و لذت از فضاهای شهری از جمله پارکها نداشته و بر این اساس نارضايتيشان نسبت به محیط‌های شهری تا به امروز بوده و هست. یکی از دلایل عدم احساس امنیت زنان در پارکهای شهری، عدم وجود ناظر (مسئول فضای پارک) و فقدان نظارت طبیعی است. بر این اساس، اکثر زنان به استفاده از فضاهای قسمت مرکزی پارکها متمایل هستند که تردد استفاده‌کنندگان از فضا و نظارت جمعی بر فضا در آن نواحی بیشتر است و قسمتهای وسیعی از پارک عملا از دسترس زنان خارج می‌باشد. زیرا زنان عالقه‌مند به استفاده از مناطقی می‌باشند که ناظر در آنجا حضور داشته باشد. لذا این پژوهش با هدف تبیین

مولفه‌های موثر بر قلمروی مطلوب زنان در پارکهای شهری جهت رسیدن به هویت و اصالت زنان در فضای شهری تلاش کرده است. این پژوهش پدیدارشناسی، بر اساس هدف بنیادین بوده چرا که به تبیین مولفه‌های تاثیرگذار بر قلمروی مطلوب زنان پرداخته است. براین اساس سوال تحقیق به این صورت است که مولفه‌های تاثیرگذار بر ایجاد قلمروی محیطی مطلوب زنان در پارکهای شهری تبریز کدامند؟

قلمرو فضای محیط عمومی

قلمرو فضای محیط عمومی که تحت عنوان بستری برای زندگی عموم مردم تعریف می‌شود شامل فضای محیطی است. این قلمرو به شکل ایده‌آل خود محل انجام تظاهرات سیاسی و گردهمایی محسوب می‌شود و مکانی خنثی برای تعامل اجتماعی، درآمیختن با گروه و برقراری ارتباط با دیگران است. در این قلمرو یادگیری امور اجتماعی، رشد فردی و تبادل اطلاعات صورت می‌گیرد. اگرچه در عمل این عملکردها به ندرت به طور کامل در قلمرو فضای محیطی شکل می‌گیرد، ارائه تعاریف مربوط به عملکردها در وضعیت ایده‌آل، معیارهایی به دست می‌دهد که به کمک آنها می‌توان دریافت که تا چه حد هر قلمرو از وضعیت ایده‌آل خود فاصله دارد (۴). از منظر سیاسی، قلمرو فضای محیط عمومی (که عموما با عنوان قلمرو دموکراتیک محیطی خوانده می‌شود) شامل عملکردهایی است که در رابطه با شهروندی افراد و موجودیت آنها در جامعه شهری مطرح می‌شود. هانا آرنه شهر را به مثابه واحد یا جامعه‌ای خودگردان از نظر سیاسی می‌شمارد که در آن شهروندان به بحث و حل مسائل خود می‌پردازند. او حفظ قلمرو فضای محیطی را در برقراری سه نوع ضابطه می‌بیند: با حفظ جان افراد، جامعه به رسم یادگار حفظ و حسی از تاریخ انتقال داده می‌شود. شهر فضایی است که در آن گروه‌های مختلف مردم با یکدیگر به بحث و مجادله می‌پردازند و محیطی است که توسط عامه مردم قابل دسترس بوده مورد استفاده قرار می‌گیرد (۵). نظریه هابرماس در مورد حیطه فضای محیط عمومی، قرارگیری این فضا بین فضای حکومتی و فضای فردی و خانوادگی است. وی معتقد است که فضای محیطی به فضایی بر می‌گردد که روابط بین عموم مردم در آن صورت گیرد. ایده‌های وی بر توسعه

فراموش کرد که زیباترین، امن ترین و پرشورترین فضاهای شهری آنهایی هستند که احساس خانواده را در انسان تقویت می‌کند، جایی که تمام ارزش‌های فرهنگی و آموزش‌های زندگی اجتماعی در تعامل با زنان و مردان و فرزندان آنها به ظهور می‌رسد و شکوفا می‌شود (۱). زنان همواره بیشتر از مردان درباره‌ی ترس در محیط‌های شهری صحبت می‌کنند. ترس مخصوصاً آن دسته از زنانی را بیشتر تحت تأثیر قرار می‌دهد که از امکانات مالی کمتری برای تأمین ایمنی‌شان برخوردار هستند. در ایالات متحده آمریکا و دیگر کشورهای غربی، زنانی که بیشتر می‌ترسند شامل گروه‌های زیر می‌باشند: زنان مسن، زنان با سطح سواد و درآمد اندک، و زنان رنگین پوست. این گروه از زنان اغلب در محله‌های جرم خیز زندگی می‌کنند، و همین می‌تواند علت ترس شدیدشان را توضیح دهد. ویژگی‌های کلیدی‌ای که با ترس زنان و مردان از جرم و جنایت متناظرند، عبارتند از: مکان‌های مخفی چشم اندازهای محدودشده، امکان اندک برای فرار، گرافیتی، نگهداری بد، پوشش گیاهی انبوه، و نور نامناسب. مکان‌های ترسناک شامل پیاده روها، کوچه‌ها، ایستگاههای اتوبوس، پارکینگ‌ها، تونل‌ها، و نواحی طبیعی نیز می‌شوند. ترس زنان، به خصوص در ساعات شب شدت می‌یابد (۱۰). بی‌نزاکتی‌های اجتماعی، نظیر می‌خوارگی در ملاعام، حضور گدایان و جماعت شرور، به ترس در محیط‌های شهری دامن می‌زنند. ترس زنان در محیط‌های شهری با عواملی چند گره خورده است: آزار و اذیت‌هایی که در سالیان گذشته رواج داشتند؛ تلقی زنان از خودشان به عنوان افرادی از حیث فیزیکی ضعیف؛ هشدارهای فیزیکی ضعیف؛ هشدارهای همیشگی در خصوص آسیب پذیری زنان و مشخصاً ترس آنها از تعرض. زنان قربانی جرم و جنایت نه تنها در مکانهای محیطی، که در مکان‌های خصوصی نیز هستند. در واقع، ربط مستقیم ترس زنان به فضاهای محیط عمومی این واقعیت را پنهان می‌کند که آنها اغلب در محیط‌های خانگی و شخصی نیز قربانی هستند (۱۱).

پارکها و زنان

پارک‌ها مکان‌های دمدمی هستند. آنها تمایل به دو افراط دارند: مردم پسندی یا مردم ناپسندی. رفتار آنها از سادگی فاصله دارد.

فضاهای گوناگون چون شاپ‌ها، سالن‌ها و غیره استوار است که همراه روزنامه‌ها و مجلات از قرن هجدهم در اروپا شکل گرفت و شکل‌های جدید بحث در مورد جوامع را به وجود آورد. در جامعه امروزی، به جای شهری واحد و یا منطقه‌ای واحد بهتر است به یک سری از مناطق که با یکدیگر همپوشانی دارند اشاره کنیم. گروه‌هایی که از نظر اجتماعی- اقتصادی جنسی و قومی با یکدیگر تفاوت دارند. بوی معتقد است که امروز هر اشاره‌ای که به لفظ محیطی می‌شود به شکل طبیعی اشاره به یک جمع دارد در حالی که عموم مردم در واقعیت به گروه‌های جدا از هم اطلاق می‌شود که بسیاری از آنها از خود صدایی نداشته و در قلمرو فضاهای محیط عمومی موقعیت و حضوری فعال ندارند (۶).

زنان در فضاهای محیط عمومی

یکی از رویکردهای جدید برای تأمین رضایت و امنیت بیشتر زنان در فضاهای شهری توسل به جداسازی زنان و مردان در فضاهای محیط عمومی و ایجاد تسهیلات و خدمات اختصاصی برای آنهاست (۷). اصل موضوع این است که جداسازی و ایجاد فضاهای خاص زنان چندان کمکی به اعتلای حقوق و حرمت زنان نمی‌کند و شاید غیر مستقیم به آنها آسیب برساند. چرا که جداسازی فضاهای زنانه در دنیای پیچیده و پیشرفته‌ی کنونی اصولاً رویکردی پدرسالارانه و متعلق به دوران گذشته است که زنان را فقط مادر، ناتوان و نیازمند حمایت و حفاظت می‌داند (۸). از این نظر ایجاد فضاهای خاص زنانه ادامه‌ی همان نگرش کهنه‌ی جداسازی «اندرونی» از «بیرونی» در مقیاسی وسیع تر از خانه در گسترده‌ی فضای شهری است. نباید فراموش کرد که امروزه مرزهای تقسیم کار اجتماعی مردانه و زنانه، و به تبع آن فضاهای زنانه و مردانه، از بنیاد عوض شده است. زنان و مردان هر دو در تولید اجتماعی، اقتصاد خانوار و عرصه محیطی شرکت دارند و مسئول پرورش زنان و مردان برای دنیایی جدیدند (۹). بنابراین جداکردن زنان و مردان در فضاهای محیطی، در واقع تجزیه‌ی بنیادهای اجتماعی خانواده‌ی جدید است. با ایجاد جزیره‌های زنانه در یک اقیانوس مردانه نمی‌توان به همکاری تعامل و برابری دست یافت و نمی‌توان کودکان و جوانان را برای پذیرش مسئولیت‌های بزرگ انسانی (مردانه و زنانه) آماده کرد. باز نباید

و ارزیابی مداوم از مفاهیم سرمایه اجتماعی و فیزیکی از فرایند برنامه‌ریزی و طراحی فضا دارند (۱۵).

پیشینه تحقیق

پولکو و کیمیچ (۲۰۲۲)، در مطالعه جنسیت به عنوان عامل متمایز کننده ادراکات ایمنی در پارک‌های شهری، نتایج نشان می‌دهد که ۶ عامل در احساس امنیت و ایمنی زنان در پارک‌های شهری مهم هستند: عامل بصری، وضعیت امکانات فعلی، نظافت و تمیزی، حفاظت از فضای بیرونی، ایمنی در تحرکات داخل پارک، استفاده سایر کاربران از پارک‌ها (۱۶).

لام فام و همکاران (۲۰۱۶) در ارزیابی درک ایمنی برای استفاده از پارک چقدر مهم است؟ بررسی‌ها نشان داده که اصلاح امکانات پارک تأثیر بیشتری در بهبود ادراک از ایمنی پارک داشته و همچنین افزایش انواع پارک‌ها و ارائه فعالیت‌های سازمان یافته تر مطابق با نیازهای استفاده کنندگان خود منجر به ترغیب استفاده جنسیت‌های مختلف از پارک‌های شهری خواهد شد (۱۷).

غلامحسینی (۲۰۱۷) در مطالعه مکان فضای عمومی در زندگی روزمره زنان خاورمیانه، به سه عامل مهم در رابطه با ایمنی زنان در فضاهای شهری تأکید می‌شود (نیازها، انتظارات و راحتی) (۱۸). هالند و همکاران (۲۰۱۷) در بررسی تعاملات اجتماعی در فضاهای عمومی شهر، آیلسبوری در جنوب شرقی انگلستان، نتایج نشان داد که استفاده افراد مختلف از فضاهای عمومی و نحوه تعامل اجتماعی آنها با یکدیگر از نظر سن، جنس و مکان متفاوت است و بازتاب‌های متفاوتی دارد (۱۹). سازمان بین‌المللی برابری جنسیتی و توانمند سازی زنان (۲۰۱۹)، در مطالعات شهرهای ایمن و فضاهای عمومی امن برای زنان و دختران، به ایجاد شهرهای ایمن با فضاهای عمومی امن و توانمند برای زنان و دختران، عاری از خشونت‌های جنسی و آزار و اذیت تأکید می‌کند (۲۰). وانگ و وو (۲۰۲۰)، در مطالعات پارک‌های محله در شانگهای چین شواهد نشان می‌دهد که پارک‌های محله فرصت‌هایی را برای ساکنان شهری برای مشارکت در فعالیت‌های بدنی فراهم می‌کند، تنظیمات متنوع محیطی مانند آب، پلازا، چمن، و تفریحی انواع مختلفی از سطح فعالیت را پشتیبانی می‌کند. گرچه بیشتر مردان در مقایسه با زنان از پارک‌های محله

آنها می‌توانند مشخصه‌های دلپذیر مناطق شهری و دارایی‌های اقتصادی اطراف خود باشند. اما بدبختانه تعداد اندکی از آنها این گونه‌اند. آنها می‌توانند در طول سالیان، دوست داشتنی تر و با ارزش تر شوند. اما متأسفانه تعداد اندکی این قدرت پایداری را از خود نشان می‌دهند (۱۲). ترکیبی متنوع از کارکردهای مختلف در پیرامون پارک می‌تواند آن را به مکانی متنوع و در بر گیرنده‌ی کاربری‌های متفاوت تبدیل کند: یک پارک تک کار کردی، تنها در ساعت‌های ویژه و به دست گروه‌های خاص مورد استفاده قرار می‌گیرد. به طور سنتی به پارک‌های محلی یا فضاهای باز پارک مانند، همچون موهبتی اعطا شده برای جمعیت محرومیت کشیده شهرها، نگریسته می‌شود. بگذارید این فکر را کنار گذاشته و با تغییر موضعی پارک‌های شهری را مکان‌هایی محروم بدانیم که نیازمند اعطای موهبت زندگی و قدردانی‌اند. این موضع با واقعیت انطباق بیشتری دارد؛ زیرا مردم، استفاده کردن را به پارک‌ها اعطاء کرده، موفقیت را به آنها ارزانی می‌دارند و در غیر این صورت استفاده را دریغ کرده پارک‌ها را به شکست و طرد محکوم می‌نمایند (۱۳). امروزه بیش از نیمی از جمعیت جهان را زنان تشکیل می‌دهند. حضور زنان در انواع عرصه‌های اجتماعی، فرهنگی، اقتصادی در مقایسه با سال‌های اولیه قرن بیستم، رشدی چشمگیر داشته و حضور آنان در فضاهای شهری، امروزه به یک الزام تبدیل گردیده است. رعایت حقوق منشور شهروندی ایجاب می‌کند که زنان در جامعه و فضاهای شهری حضور یابند و آنان نیز همانند مردان، باید از شرایط برابر برای حضور در فضاهای عمومی شهری برخوردار باشند. ایجاد هرگونه محدودیت در استفاده زنان از فضاهای عمومی و پارک‌ها، بر میزان سرزندگی و کیفیت زندگی و سلامت آنان تأثیر می‌گذارد و می‌تواند مانعی بر سر راه توسعه پایدار همه جانبه محسوب شود. از این رو امروزه، برنامه‌ریزی شهری در واکنش به رهیافتهای گذشته، که در تعریف، تفسیر و اقدام برای برنامه‌ریزی، تجربه زنان در فضاهای عمومی را نادیده می‌گرفت، به شدت به ابعاد جنسیتی حساسیت نشان می‌دهد (۱۴). برنامه‌ریزی و طراحی پارک‌های امن برای زنان، نیاز به توجه دائمی به ویژگیهای کالبدی و اجتماعی فضا و ارزیابی مداوم از مفاهیم سرمایه اجتماعی و فیزیکی از فرایند برنامه‌ریزی و طراحی دائمی به ویژگیهای کالبدی و اجتماعی فضا

داد که رابطه‌ی معنی داری بین شاخصهای متغیرهای مستقل حق به شهر با متغیر وابسته عدالت جنسیتی و اختلاف معنی داری در بهره‌مندی زنان و مردان از حق به شهر وجود دارد (۲۸).

روش بررسی

تحقیق حاضر از لحاظ نوع ماهیتی توصیفی-تحلیلی/پیمایشی است و از لحاظ رویکرد تبیینی-استنباطی می‌باشد. نوع مطالعه به صورت کیفی بوده و مطالعات به دو روش میدانی و کتابخانه‌ای انجام شده است. در حوزه مطالعات میدانی روش پیمایشی بوده و از مصاحبه عمیق و مشاهده استفاده شده است. حوزه مطالعات کتابخانه‌ای شامل اسناد کتابخانه‌ای (کتابها)، مقالات و ... بوده است. در پژوهش حاضر شهر تبریز به عنوان جامعه‌ی آماری معرفی می‌شود که فضاهای شهری برای تحقیق مورد نیاز می‌باشند ولی از آنجایی که تعداد فضاهای شهری تبریز زیاد بوده و امکان بررسی تمام آنها فراهم نیست سه نوع پارک شهری انتخاب شد. پارکهای شهری مورد بررسی پارک ائل گلی، پارک شمس (پارک بانوان) و پارک ولیعصر انتخاب گردید. حجم نمونه برای پارک ائل گلی ۱۰ نفر، پارک ولیعصر ۴ نفر و پارک بانوان شمس هم ۴ نفر بصورت هدفمند برای مصاحبه انتخاب شدند. مجموع تعداد مصاحبه‌شوندگان برابر ۱۸ نفر شد. دلیل عدم ادامه مصاحبه با تعداد زیاد زنان به دلیل رسیدن به نتیجه مورد نظر بود که رو به تکراری بود سوق پیدا می‌کرد. لازم به ذکر است که اصلی‌ترین پارک مورد بررسی در پژوهش حاضر پارک ائل گلی بوده و پارک‌های ولیعصر و بانوان شمس صرفاً جهت کمک به تکمیل تحقیقات در صورت لزوم استفاده می‌شوند و پارک‌ها در این تحقیق حالت مقایسه‌ای و با بررسی تطبیقی با هم ندارند.

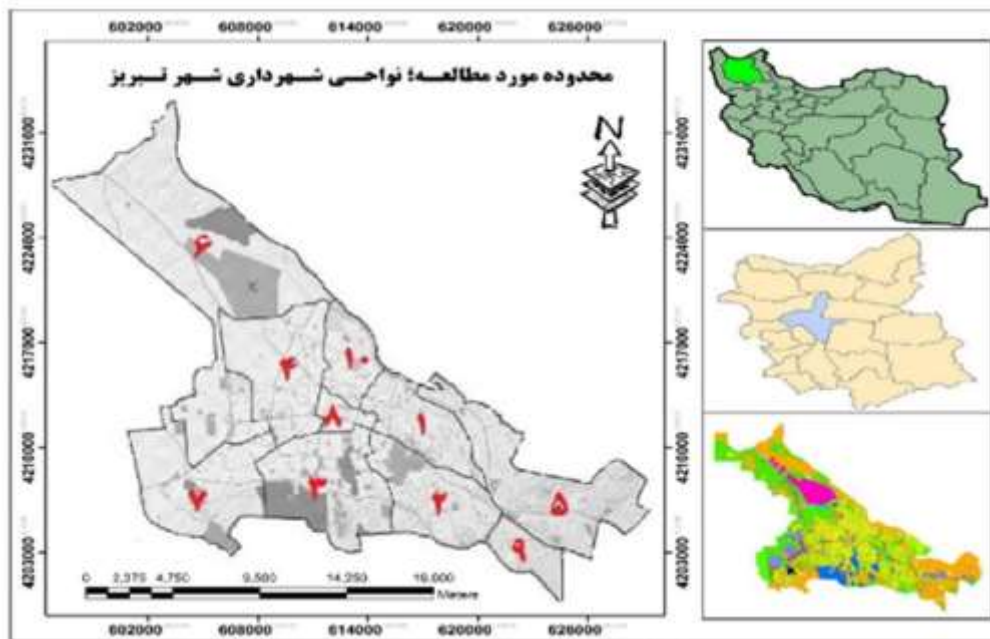
محدوده‌ی مورد مطالعه

استان آذربایجان شرقی با جمعیت ۳۹۰۹۶۵۲ نفر از استانهای ترک نشین ایران است که تبریز مرکز استان آذربایجان شرقی در ناحیه شمال غربی آن واقع شده است. مرکز استان شهر تبریز با جمعیت ۱۵۹۳۳۷۳ نفر ۴۲ درصد جمعیت استان را به خود اختصاص داده است. بر اساس تقسیمات کالبدی طرح جامع، این شهر به ۱۰ منطقه تقسیم شده است (۲۹). شهر تبریز از نظر الگوی کلی فرم شهری دارای یک شکل خاص قابل طبقه‌بندی

بازدید می‌کنند، اما زنان در فعالیتهای بدنی در پارک از زنان بیشتر از آقایان بودند (۲۱). در بررسی دگرگونی‌های حضور زنان در فضای عمومی شهری در پارک ائل گلی و خاقانی تبریز نتایج نشان داد زنان جوان هنوز هم در مقایسه با مردان، آزادی عمل و استقلال کمتری برای حضور در فضاهای عمومی دارند. محدودیتهای خانوادگی، کارهای زنانه، و آزاد نبودن فعالیتهای مناسب برای زنان در فضاهای عمومی، مانند پارک، از عوامل مهم محدود کننده حضور زنان در فضاهای عمومی نظیر پارک‌هاست (۲۲). در پژوهش سنجش رضایتمندی زنان از پارکهای بانوان شهر تبریز این‌طور استنباط شده که ورزش، صحبت و معاشرت و تماشای مناظر و دیگران و بازی، عمده فعالیتهای انجام شده در این پارک‌ها می‌باشند که در این میان علاقه به تحرک و فعالیتهای جسمی که نمی‌توان در پارک‌های عادی براحتی انجام داد بسیار چشمگیر می‌باشد (۲۳). در واکاوی نگرش زنان نسبت به شکل‌گیری فضاهای گردشگری فراغتی مخصوص بانوان شهر آمل، نتایج تحلیل‌ها نشان دهنده عدم رضایت کافی زنان از کیفیت فراغت خود و همچنین نگاه مثبت آنان به پدیده پارکهای مخصوص بانوان می‌باشد (۲۴). در ارزیابی کیفیت محیطی فضاهای انضباطی شهری در پارک بانوان یزد نتایج بدست آمده نشان داد که که وضعیت کیفیت محیطی پارکهای بانوان شهر یزد از نظر سه شاخصه کالبدی-عملکردی، فرهنگی-اجتماعی و زیست محیطی در سطح پایینی قرار دارد (۲۵). امنیت زنان در فضاهای عمومی شهری و بررسی عوامل فیزیکی مؤثر بر آن در پارک ائل گلی تبریز، نتایج یافته‌های تحقیق نشان می‌دهد که احساس امنیت زنان شرکت‌کننده در نقاط مختلف پارک متفاوت است؛ بیش‌ترین عوامل مؤثر بر احساس امنیت زنان ناشی از سه معیار کالبدی، فعالیت و آسایش بصری و محیطی است (۲۶). در بررسی ترس از جرم در فضاهای عمومی شهری؛ جامعه زنان در تهران، نشان داد که هرچه احساس ناامنی و ترس از جرم در فضاهای عمومی شهری افزایش می‌یابد، آزادی فردی بانوان بیشتر مختل شده و مانع استفاده آزادانه آنها از فضاهای مختلف شهری می‌شود (۲۷). نتایج تحلیل حق به شهر در فضاهای عمومی شهری با تأکید بر رویکرد عدالت جنسیتی در شهر ارومیه، نشان

داخلی، شکل حلقوی را در میان بافت داخلی و حاشیه‌ای، شکل شطرنجی را در بافت‌های نو و برنامه ریزی شده و شکل آشفته را در بافت‌های غیررسمی می‌توان ملاحظه نمود (۳۰).

نمی‌باشد. شکل شهر تبریز به تبع تاثیر از توسعه ادواری فرم‌های متفاوتی را به خود گرفته است. به طوری که شکل درون گرایانه را در بافت تاریخی شهر (هسته مرکزی)، شکل شعاعی را در بافت



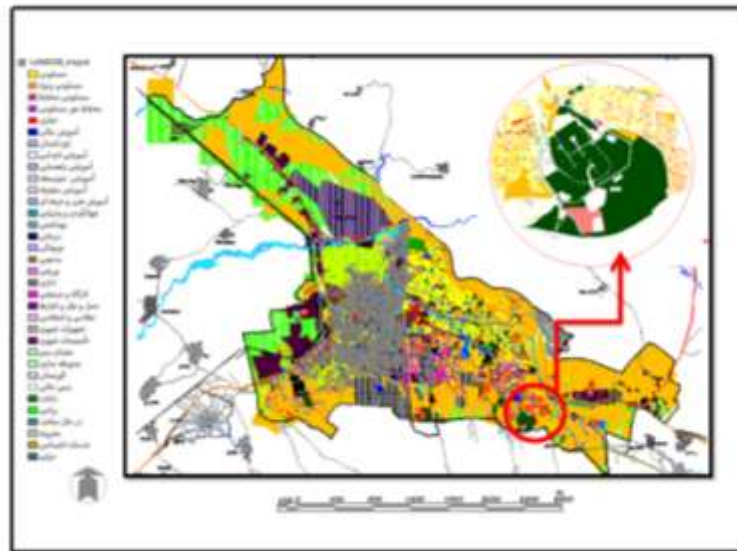
شکل ۱- موقعیت شهر تبریز، (۲۸)

Figure 1. Location of Tabriz city. (28)

پارک ائل گلی

هویت جدیدی داشته باشند. فضای پارک برای زنان فضای جدیدی است چراکه اگر بخواهند می‌توانند آزادانه رفتار کرده و قدم بزنند حال به صورت تنهایی یا به همراه زنی دیگر. دلیل مهم بودن پارک برای زنان این است که اهداف آنها محدود اما مهم است و آن حضور و حس فضا است. امروزه محدودیت‌های ایجاد شده در پارکها باعث شده آنان نتوانند به خوبی از فضا استفاده کنند و قلمروسازی کنند و این عامل باعث شده میزان مراجعه‌ی زنان در پارکهای تبریز نسبت به مردان کمتر شود (۳۱).

پارک ائل گلی بزرگترین، مهم ترین و قدیمی ترین مرکز تفریحی در شهر تبریز است. در پارک ائل گلی با فضاهای مختلفی روبرو هستیم. فضای جوانان، فضای سالخوردگان، فضای زنان و مردان. همچنین هر کدام برای هدفی خاص مراجعه می‌کنند. متأسفانه به دلیل عرف و فرهنگ، حضور زنان در فضاهایی مانند پارکها تاکنون خیلی عادی نشده ولی تعداد زیادی از آنها هستند که خواهان مراجعه به پارک بدون همراهی مرد یا شوهر و برادر و خانواده جهت استفاده از فضا هستند. در این فضاها زنان می‌توانند



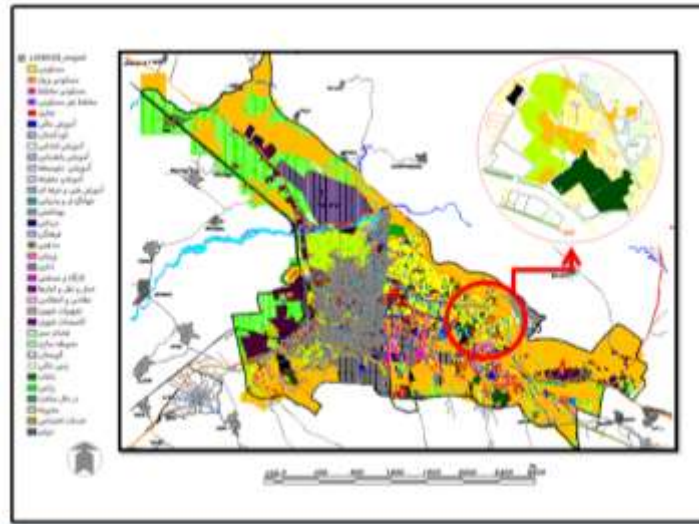
شکل ۲- موقعیت پارک ائل گلی

Figure 2. Location of El Goli Park

پارک ولیعصر

مراجعه کننده به این پارک گروه جوانان می‌باشد. که با هدف استفاده از رستوران‌ها و یا پیاده روی و قدم زدن مراجعه می‌کنند. افرادی که از رستوران‌ها استفاده می‌کنند اکثراً از بالکن‌ها استفاده میکنند به جهت لذت از آبنمای موزیکال حوضچه و آب و هوای زیبای پارک. قسمت دیگر پارک که دارای فضای سبز بوده و با استفاده از پله‌ها اختلاف ارتفاع ایجاد کرده، باعث شده که افراد هنگام قدم زدن ویوهای مختلفی را دیده و برای ادامه‌ی پیاده روی هیجان داشته باشند. قلمروهایی در این پارک شکل می‌گیرد اکثراً اطراف حوضچه و در بالکن‌هایی است که گروه‌های زنان به فاصله‌های مشخص از هم نشسته و در حال گپ زدن می‌باشند.

پارک ولیعصر یکی از پارک‌های زیبایی است که در ضلع شرقی تبریز و در کوی ولیعصر، در کنار پارک باغلاباغی قرار دارد. یکی از ویژگی‌های این پارک زیبایی معماری و استفاده از حوضچه‌های آب و آبروها است. معماری این پارک برگرفته از معماری اصیل ایرانی با استفاده از حوض‌های کوچک در سراسر پارک و اتصال آنها به هم با استفاده از آبروهاست که در نهایت به استخر وسط پارک متصل می‌شوند. در این آبنما نورپردازی وجود دارد که جلوه‌ی زیبایی از شبهای تبریز را به نمایش گذاشته است. اطراف این استخر نشیمنگاهها و آلاچیق‌های آجری با سقف‌های کروی احداث شده است. اطراف حوضچه رستوران‌های فعالی وجود دارد که عامل اصلی سرزندگی این پارک می‌باشد. عمده گروه‌های



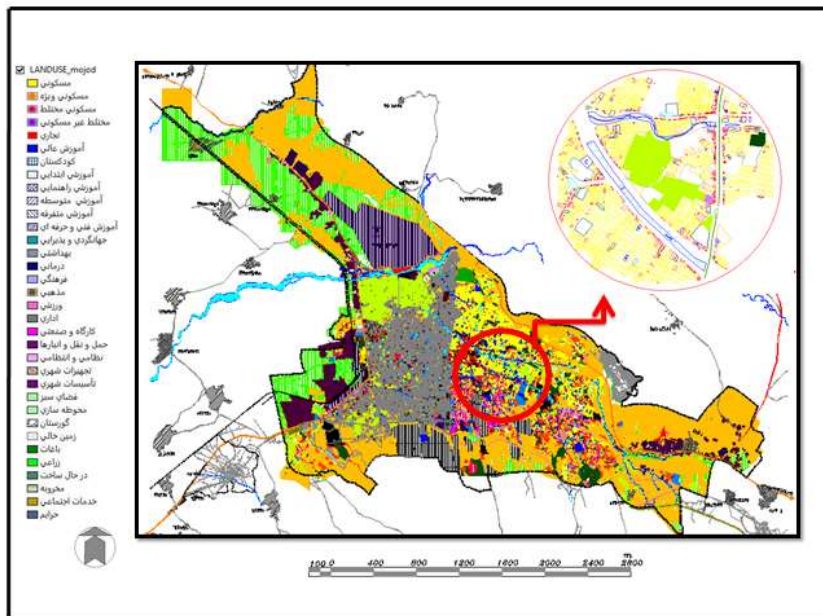
شکل ۳- موقعیت پارک ولیعصر

Figure 3. The location of Valiasr Park

پارک بانوان شمس

یکی از پارکهای جذاب شهر تبریز است و دارای زیرساختهای رفاهی، ورزشی و تفریحی زیادی برای بانوان را دارا می باشد (۳۲).

پارک بانوان شمس تبریزی در حوزه نفوذ شهرداری منطقه ۱ می باشد و اولین پارک بانوان در سطح کشور می باشد. این پارک



شکل ۴- موقعیت پارک بانوان شمس

Figure 4. Location of Shams ladies park

یافته ها

دست آوردن آیت‌های تاثیرگذار بر قلمروی مطلوب در پارکها بر اساس تحلیل پدیدارشناسی انجام گرفت. سوالات طراحی شده جهت مصاحبه با زنان، به دو بخش تقسیم شده است؛ بخش اول

ابتدا بر اساس مطالعات نظری، پرسشنامه‌ای مبنی بر مصاحبه با زنان در پارکها تنظیم شد، که این مصاحبه جهت فهم ویژگی‌های کنونی قلمروی زنان از زبان مصاحبه شوندگان و به

مربوط به اطلاعات کلی و محیطی مصاحبه شوندگان بوده و بخش دوم، سوالهای تخصصی می‌باشد. (بخش پاسخ زنان در جدول، به زبان محاوره‌ای و عین گفتار زنان آورده شده است).

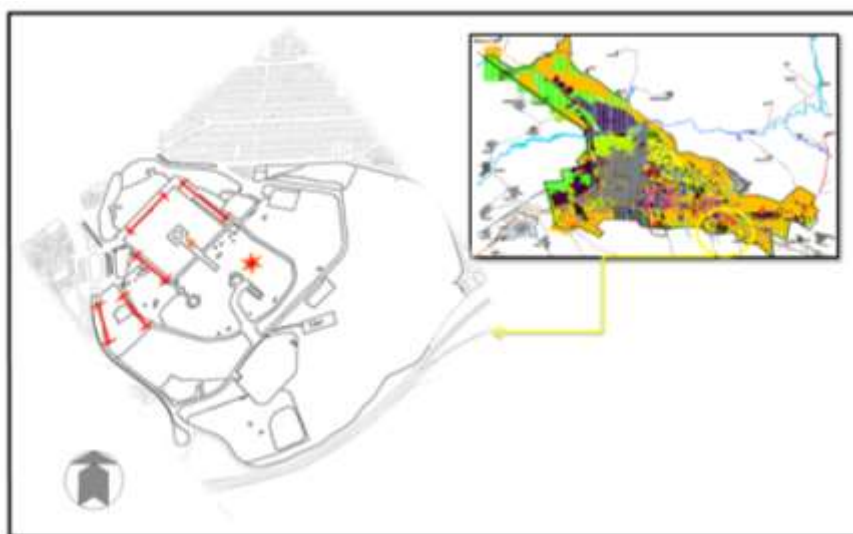
به دلیل زیاد بودن میزان مصاحبه و تحلیل آن و عدم گنجایش آن در مقاله حاضر، جدولی به عنوان نمونه‌ی تحلیل‌ها آورده شده و سپس به نتایج حاصل از تحلیل‌ها پرداخته شده است.

جدول ۱- نمونه مصاحبات انجام شده با زنان و تحلیل و استخراج پدیدار از آن (منبع: نگارندگان)

Table 1. Examples of interviews conducted with women and analysis and extraction of phenomena from it (source: authors)

استخراج پدیدار	تحلیل	پاسخ زنان	سوال
سرزندگی- امنیت	سرزندگی فضا در ایجاد قلمروی مطلوب زنی که تنها به پارک مراجعه کرده تاثیرگذار است	جاهایی که پلیس یا نگهبان باشد -یا جاهایی که شلوغ باشد	زمانیکه تنها به پارک مراجعه می‌کنید کدام قسمت از فضاها را به عنوان قلمروی خود انتخاب می‌کنید؟ چرا؟
حباب فضایی (قلمرو پیوسته)	ایجاد قلمرو در کنار قلمروهای دیگر	در فضاهای تقریباً شلوغ که خانواده نشسته‌اند مشغول صحبت یا نوشیدن چای هستند	زمانیکه با مادر یا افراد میان سال و بزرگسال/دوستان/فرزندان به پارک مراجعه می‌کنید کدام قسمت از فضاها را به عنوان قلمروی خود انتخاب می‌کنید؟
حق انتخاب	انتخاب پارک بر اساس هدف	بستگی دارد با چه کسی بیایم پارک. به پارک بانوان با دوستان می‌رویم ولی با خانواده ائل گلی می‌رویم. پارک ولیعصر هم بیشتر واسه رستورانش می‌رویم	ترجیح‌تان در اکثر اوقات پارک مختلط مثل پارک ائل گلی یا پارک ولیعصر است یا پارک بانوان؟ چرا؟
خلوت در ازدحام، توالی	رعایت فواصل تقریباً هم اندازه با قلمروهای دیگر به صورت اتفاقی	داخل فضاهای شلوغ به جای دنج رو دوست دارم یعنی دائماً رفت و آمد باشد ولی جای من هم طوری نباشه که خیلی نزدیک دیگران باشم. فاصله وجود داشته باشد بهتره است.	مایل به ایجاد قلمرو در فضاهای شلوغ هستید یا آرام و دنج؟ چرا؟
فضاهای شلوغ (کمتر استرس زا)	امنیت خود ساخته به وسیله سرزندگی فضا	هر زمانی که محیط شلوغ هست من احساس آرامش می‌کنم چون امن تر است.	چقدر در فضا احساس راحتی میکنید؟ از چه بعد؟
تنظیم حریم بین خود و دیگران	رعایت فاصله‌ی قلمروها بر اساس جنسیت	بستگی به کسی دارد که اونجا باشه. اگه خانم باشد یا خانواده باشد مشکلی ندارم ولی اگه جمع آقا باشد یا طوری باشد که با شرایط ما سازگار نباشد مساله هست	ترجیح‌تان برای ایجاد قلمرو در کنار قلمروی دیگران است یا دور از آنها؟

احساس مالکیت و حق انسان نسبت به یک مکان	عادت به قلمروی ثابت	سعی می‌کنم پاتوقم که جای همیشگی هست رو انتخاب کنم	اوقاتی که به این پارک مراجعه می‌کنید قلمروی ثابتی رو انتخاب می‌کنید یا متغیر؟ چرا؟	
غیر خودی بودن (از دست رفتن حس تعلق به مکان)	سرکوب اجباری حس تعلق	آدم ناخودآگاه دلش می‌خواد اگه به یک جایی عادت کرده اونجا بنشیند ولی پارک کلا به نظر من یه فضای عمومی محیطی نباید آدم این حس رو داشته باشد	قلمرویی که بیشتر اوقات استفاده میکنید حس می‌کنید متعلق به شماست؟ آیا واکنش نشان می‌دهید؟	
احساس مالکیت و حق انسان نسبت به یک مکان	مخدوش کردن قلمروی دیگران جهت کسب امنیت	کنار افراد برای احساس بیشتر آرامش و امنیت	زمانیکه با مادر یا افراد میان سال و بزرگسال/ دوستان/ فرزندان به پارک مراجعه می‌کنید کدام قسمت از فضاها را به عنوان قلمروی خود انتخاب می‌کنید؟	پارک و تصویر
انعطاف‌پذیری	-	اره از قبل طراحی شده باشد چون اون وقت برای زنان هم فکر می‌شود ولی فکر همه چیز را بکنند. بعضی جاهایی رو فقط واسه خانمها در نظر بگیرند. یک جاهایی رو هم مختلط که هر وقت هر جا خواستیم برویم و بنشینیم	آیا مایل هستید فضا از قبل طراحی شده باشد؟ مختلط یا تفکیک شده؟ چرا؟	
ترس از قربانی شدن	تاثیر حضور تنهایی بر ثبات قلمرو	تنها پیام میام یه ذره رو چمن‌ها می‌نشینم آفتاب می‌گیرم و زود برمی‌گردم	زمانیکه تنها به پارک مراجعه می‌کنید کدام قسمت از فضاها را به عنوان قلمروی خود انتخاب می‌کنید؟ چرا؟	پارک بانوان شمس
شخصی‌سازی و نشانه‌گذاری یک محوطه	میزان شناخت فضا تاثیرگذار بر میزان ترس	اگر قبلا فضا را مورد بررسی قرار دهیم به نظرم خیر	به نظر شما ترس در انتخاب یا ایجاد قلمرو تاثیر دارد؟ چرا؟	



شکل ۵- نقشه رفتاری ایجاد قلمرو توسط زنان در پارک ائل گلی (منبع نگارندگان)

Figure 5. Behavioral map of territory creation by women in Eel Goli Park (authors' source)



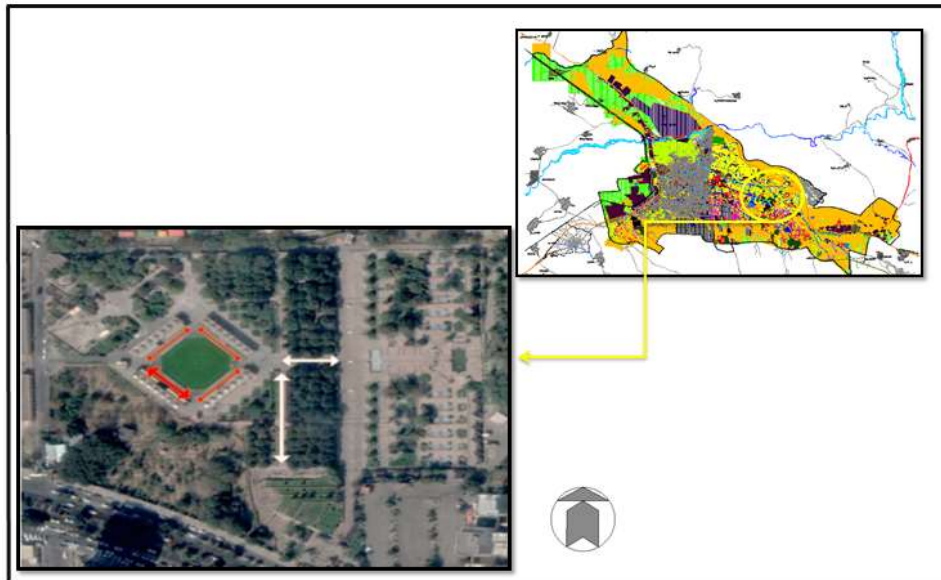
شکل ۶- نقشه رفتاری ایجاد قلمرو توسط زنان در پارک ائل گلی (منبع: نگارندگان)

Figure 6. Behavioral map of territory creation by women in Eel Goli Park (source: authors)



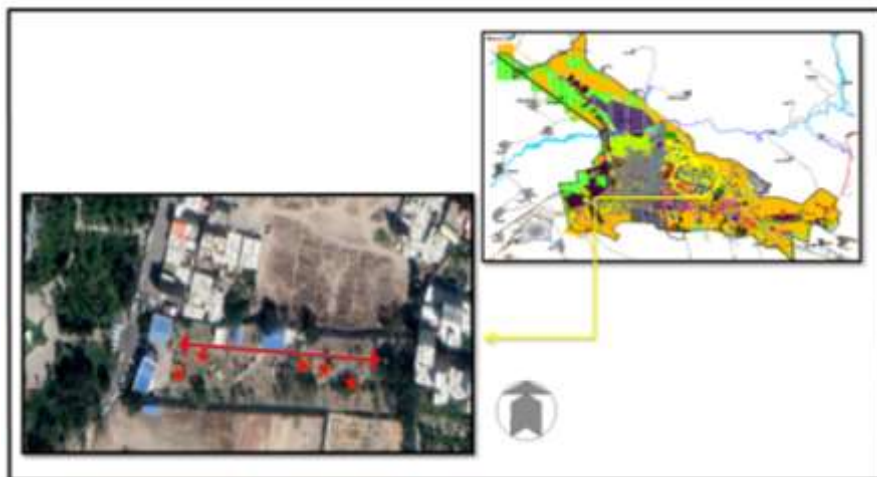
شکل ۷- نقشه رفتاری ایجاد قلمرو توسط زنان در پارک ائل گلی (منبع: نگارندگان)

Figure 7. Behavioral map of territory creation by women in Eel Goli Park (source: authors)



شکل ۸- نقشه رفتاری ایجاد قلمرو توسط زنان در پارک ولیعصر (منبع نگارندگان)

Figure 8. Behavioral map of territory creation by women in Valiasr Park (source: authors)



شکل ۹- نقشه رفتاری ایجاد قلمرو توسط زنان در پارک بانوان شمس (منبع: نگارندگان)

Figure 9. Behavioral map of territory creation by women in Shams women's park (source: authors)

انتخاب قلمرو

در مرحله‌ی اول قلمرو به دو بخش قلمروی موضعی و موضوعی تقسیم شد. که مابقی پدیدارها زیر مجموعه‌ای از این دو پدیدار قرار می‌گیرند. هدف از قلمروی موضعی قلمروهایی هستند که بر اساس موضع و مکان خاصی در نظر گرفته میشوند و هدف از قلمروی موضوعی قلمروهایی هستند که بر اساس موضوع خاصی شکل می‌گیرند.

پدیدارهای استخراج شده از مصاحبات هدفمند انجام شده توسط افراد، توسط نموداری تنظیم شده به هم ربط داده شده و پدیدارهایی که در یک زیرمجموعه قرار دارند مشخص شده است. سپس اصلی‌ترین واژه‌های پدیدارشناسی استخراج شده و تعریف شده و با نموداری ارتباط آنها آشکار شده است. در نهایت پیشنهاداتی جهت ایجاد قلمروی مطلوب زنان داده شده است.

قلمروی موضعی

منظور از قلمروی موضعی قلمروهایی هستند که به دلایلی در قسمتهای مختلف فضا ایجاد می‌شوند. از جمله دلایل ایجاد قلمروی موضعی، ایجاد قلمروی بهینه و هدفمند است چرا که وقتی قلمرو به صورت هدفمند شکل بگیرد باعث با کیفیت تر شدن قلمرو شده و به دنبال آن می‌تواند قلمرویی آرام را شکل دهد. اگر قلمرو ویژگی پاسخ دهنده‌گی و غنای حسی را توأمان داشته باشد می‌تواند باعث ایجاد سرزندگی و پویایی شود. بر اساس تحلیل‌های استخراج شده از مصاحبات زنان، قلمروها زمانی می‌توانند پاسخ دهنده باشند که کیفیت نفوذپذیری، خوانایی، انعطاف پذیری و گوناگونی را داشته باشند. زمانی که این چهار ویژگی شامل حال قلمرو باشد، یعنی قلمرو شمول‌گر است. از طرفی کیفیت غنای حسی شامل حس بصری، بویایی، شنوایی و لامسه می‌باشد. حس بصری شامل تمامی حسهایی بوده که با چشم قابل رویت است و می‌توان با دیدن قلمروها و فضاها و مناظر اطراف لذت برد. منظر ارتباط دارد با فرم‌های تمامی پدیده‌های اطرافمان در پارک. زمانی که صحبت از فرم می‌شود آیتم‌هایی نظیر تعادل، نظم، مقیاس، گستردگی، نور، سبزی‌نگی باعث توجه ما به محدوده اطرافمان می‌شود. همه‌ی این آیتم‌ها را می‌توانیم در قالب زیبایی محیط و به تبع آن زیبایی قلمروهای اطرافمان در پارک ببینیم. وقتی فضا به لحاظ زیبایی و عملکرد غنی شد تبدیل به فضایی سرزنده خواهد شد و حضور پذیری از ویژگی‌های بارز آن خواهد شد. فضاهای موفق و حضور پذیر فضاهایی شلوغ هستند که میزان استرس در آنها کمتر است چرا که فضای شهری و پارک با حضور انسان معنا پیدا میکند و زنان در فضاهای شلوغ احساس امنیت بیشتری می‌کنند. زنان در پارک برای اینکه به امنیت برسند حریم بین خود و دیگران را با رعایت فاصله‌های مشخصی تنظیم کرده که شامل فاصله بحرانی و فاصله گریز می‌باشد و خود را ایزوله سازی می‌کنند و خواهان چشمان نظاره گر از طرف شخصی که قدرت خاصی دارد هستند تا امنیت اینها را فراهم کند. اینها همه رفتارهای غیر کلامی زنان در پارک می‌باشد. زنان در پارکها فضای با کیفیت را در قلمروی آرام می‌بینند. منظور از قلمروی آرام، خلوتی است که شامل خلوت

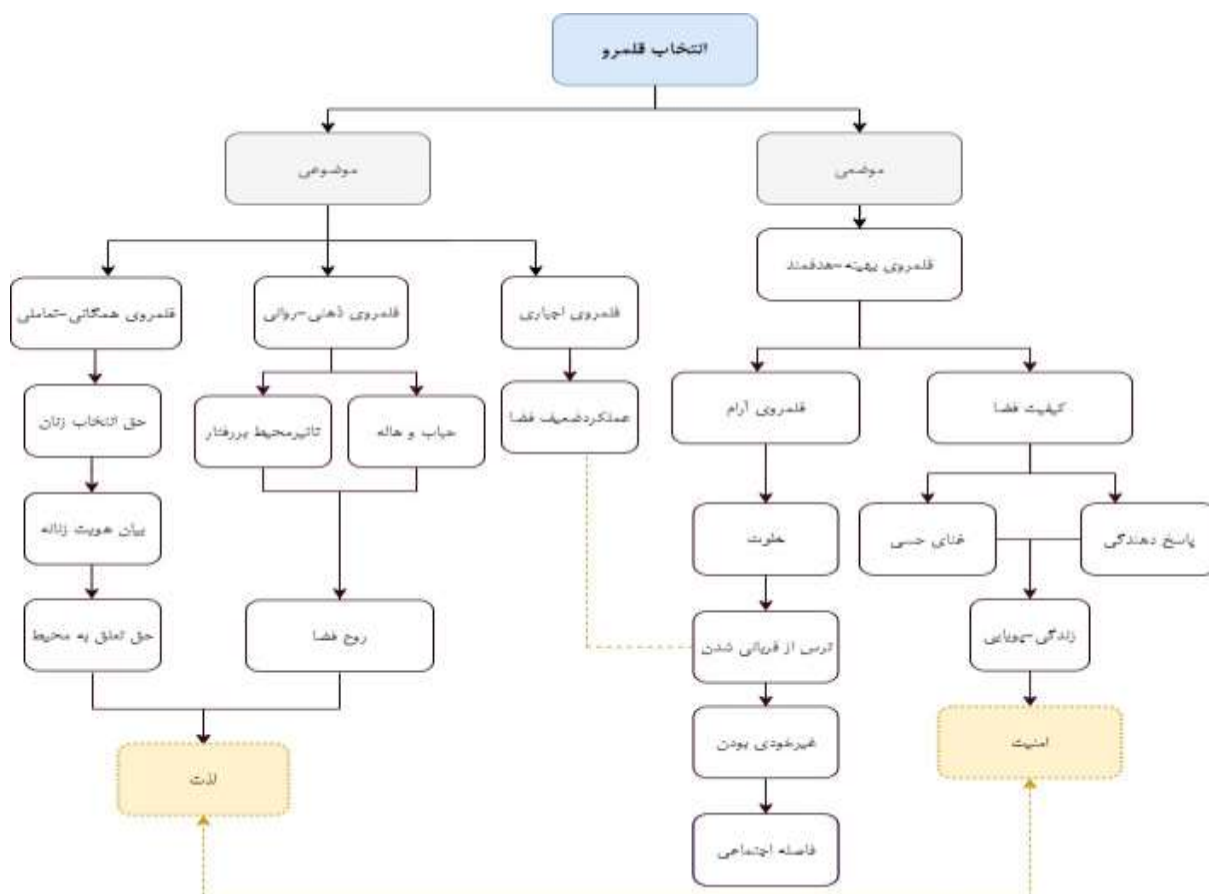
بهینه، خلوت اجباری، خلوت درون و خلوت در ازدحام می‌باشد. زنان قلمروی خلوت را دوست دارند به شرطی که در شلوغی باشد زیرا از خلوت محض به خاطر قربانی شدن می‌ترسند. وقتی ترس در فضا باشد باعث از دست رفتن حس تعلق به مکان و ایجاد فاصله اجتماعی می‌شود.

قلمروی موضوعی

منظور از قلمروی موضوعی، قلمروی است که هدفمند شکل بگیرد و بر اساس تحلیلهای انجام شده شامل قلمروی اجباری، قلمروی ذهنی-روانی، قلمروی همگانی-تعاملی می‌باشد. در قلمروی اجباری زنان جبر گریزند و اجبار در انتخاب را دوست ندارند ولی به دلیل محدودیت در انتخاب قلمروها، گاهی قدرت انتخاب محدودی دارند و این باعث عملکرد ضعیف فضا خواهد شد. در قلمروی ذهنی - روانی زنها خواستار برآورده شدن نیازهای شناختی و روانیشان هستند و وقتی به نیازهای روانی‌شان می‌پردازند شروع به ایجاد حباب و هاله در یک قلمروی مشترکی که ممکن است به صورت جبری باشد میکنند. در قلمروی روانی محیط بر رفتار تاثیرگذار است که باعث ایجاد تصویر ذهنی در فرد شده و احتمالات در محیط را ایجاد می‌کند. از آنجایی که تاثیر محیط بر رفتار انکار ناپذیر است، با طراحی اصولی و چیدمان صحیح فضایی و رعایت محصوریت استاندارد فضا و ایجاد اختلاط عملکردی، روح فضا زنده خواهد بود. از دیگر زیرمجموعه‌های مهم قلمروی موضوعی، قلمروی همگانی-تعاملی بوده که منظور از قلمروی همگانی قلمرویی است که در آن اختلاط جنسیتی شکل بگیرد. جهت ایجاد اختلاط جنسیتی بایستی در مورد فضا مفهوم اندیشی شده و فرهنگ سازی شود. زنان از تمامی قشرها انتظار رعایت فرهنگ گرایی را داشته و خواهان عضوی ارزشمند از محیط بودن هستند. زمانی که زنان به عنوان عضوی ارزشمند از فضا هستند قدرت و حق انتخاب دارند و این باعث آزادی عمل آنها در رفتار خواهد شد. با آزادی عمل در رفتار، توانایی شخصی سازی و نشانه گذاری محوطه، حق واگذاری و حق تغییر و اصلاح خواهند داشت. در این صورت هویت زنانه آنها در محیط پارک بیان خواهد شد و مهر مشخص خودشان را بر محیط خواهند زد و این شاخص باعث حس تعلق به محیط زنان و عزت نفس آنها

و با ایجاد این شرایط زمینه برای لذت زنان از قلمروی خود و ایجاد قلمروی مطلوب فراهم خواهد شد.

خواهد شد و هویت اجتماعی را بهتر خواهد کرد. ایجاد هویت اجتماعی مطلوب به دنبال خود، اصالت، مطلوبیت و رضایت را خواهد آورد که به روابط مکانی خود محور کمک شایانی می کند



شکل ۱۰- نمودار خلاصه سازی شاخص‌ها بر اساس قلمروهای موضعی و موضوعی (منبع: نگارندگان)

Figure 10. Summary chart of indicators based on local and thematic areas (source: authors)

باشد و هم به لحاظ عملکرد. در این صورت فضا پاسخ‌دهنده خواهد بود. زمانی که فضای پارک به عنوان یک قلمروی وسیع پاسخ دهنده باشد، به تبع قلمروهای کوچک تر نیز پاسخ‌دهنده خواهند بود. منظور از پاسخ دهنده قلمروها، داشتن ویژگی‌های نفوذپذیری، خوانایی، انعطاف پذیری و گوناگونی می‌باشد. زنان خواهان قلمروهای متعددی در پارک‌ها می‌باشند و خواهان قلمروهای انعطاف پذیر که قابلیت تغییر یافتن داشته باشد هستند. منظور از قلمروی خوانا قلمرویی است که به راحتی قابل تشخیص و قابل شناسایی جهت استفاده باشد. و منظور از قلمروهای نفوذپذیر قلمروهایی هستند که دسترسی به این قلمروها راحت تر باشد. از ویژگی‌های دیگری که باعث با کیفیت تر شدن قلمروی زنان در پارک‌ها می‌شود داشتن غنای حسی

در این نمودار شاخص‌های فرعی که به عنوان زیر مجموعه‌ای از شاخص‌های اصلی می‌باشند حذف شده تا ارتباط بین مولفه‌ها به صورت روان و واضح، آشکار گردد و مولفه‌های اصلی استخراج گردد.

آشکار سازی پدیدارها:

۱- کیفیت

فضای شهری فضایی است که نیازهای تمامی قشرهای انسانی را فراهم نماید. در این میان زنان نیز جزء گروه‌های آسیب پذیر بوده و به تبع توجه به نیاز زنان و کسب رضایت آنان در فضاهای محیطی که پارک‌ها نیز جزیی از مهم ترین فضاهای محیطی شهری می‌باشند، باعث با کیفیت تر شدن فضای شهری خواهد شد. فضای با کیفیت فضایی است که هم به لحاظ زیبایی غنی

قلمروها را در فضاهای شلوغ ایجاد کنند زیرا اعتقاد دارند وقتی فضا شلوغ باشد سرزنده و پویا شده و کمتر استرس زا خواهد بود. همچنین در صورتی که حضورپذیری زنان همانند مردان و یا حتی بیشتر باشد، قلمرویی پویا و بدور از استرس نصیب زنان خواهد شد. این در حالیست که زنان با وجود ترس و استرس، باز خواهان حضور مردان و گروه‌های دیگر در فضای پارک می‌باشند و معتقدند پارک‌های بانوان به دلیل تفکیک جنسیتی تبدیل به فضایی مرده شده و ایجاد قلمرو در این گونه پارک‌ها مفهوم دقیقی ندارد.

۳- امنیت

امنیت یکی از مهم‌ترین آیتها برای زنان جهت حضور در زندگی اجتماعی است. زنان به عنوان یکی از آسیب پذیرترین گروه‌ها جهت درک فضا نیاز به امنیت دارند. زنان در پارک‌های مختلط قلمرویشان را بر اساس امنیت انتخاب میکنند زیرا از آزار و اذیت می‌ترسند بر این اساس شروع به تنظیم حریم بین خود و دیگران کرده و فاصله اجتماعی را با افراد دیگر خصوصا غریبه‌ها حفظ می‌کنند تا از آسیب در امان باشند و به نوعی خود را ایزوله سازی کرده و ایمن می‌کنند. در تنظیم حریم بین خود و دیگران، اگر از وجود شخصی در قلمروی خود ناراضی باشند اقدام به ایجاد فاصله گریز کرده و دورتر می‌شوند و زمانی که ناچارا قلمرویی نزدیک قلمروی دیگران باشد یا شخصی قلمرویی در کنار قلمروی این گروه ایجاد کند و این گروه توانایی تغییر قلمروی خود را نداشته باشند ناچار به پذیرش فاصله‌ی بحرانی خواهند شد. این رفتارها به عنوان رفتارهای غیرکلامی جهت کسب امنیت انجام می‌گیرد. گروهی از زنان امنیت پارک‌ها را در وجود یک ناظر که به صورت محدود کنترل کرده باشد مانند نگهبان یا پلیس می‌بینند ولی گروهی دیگر حضور خود پلیس را دلیلی بر ناامنی دانسته و معتقدند فضای پارک با سرزندگی و پویایی و حضورپذیری و رعایت موارد دیگر باید باعث ایجاد محیطی امن شود.

۴- قلمروی آرام (خلوت)

قلمرو قسمتی از فضای شهری است که افراد جهت استفاده به آن قسمتها مراجعه می‌کنند. حال این قلمرو جهت مطلوبیت، نیاز به رعایت ویژگی‌هایی است که از جمله این ویژگی‌ها آرامش است.

قوی است که شامل حس بویایی، حس شنوایی، حس لامسه و حس بصری می‌باشد. برای توصیف حس بویایی زنان در پارکها مایل هستن قلمروی خود را در فضاهایی ایجاد کنند که بوهای مطبوعی به مشامشان برسد از جمله بوی لذت بخش طبیعت و گل و گیاه و یا بوی غذاهای متنوع. جهت توصیف حس شنوایی زنان به دو قسمت تقسیم می‌شوند. گروهی قلمرویی را بر می‌گزینند که عاری از هر گونه سرو صدا بوده و در آرامش باشند ولی گروهی دیگر آرامش را در شلوغی و سرو صدای مردم و بازی کودکان یا حتی دیگر صداهای جانبی می‌بینند و فضای باکیفیت فضایی است که هر دو نوع قلمرو را برای زنان فراهم نماید. حس لامسه قوی حسی است که در ترکیب با قلمرو باعث ایجاد تنوع شود از جمله قلمروی متحرک مانند امکان قدم زدن زنان در فضاهای مختلف پارک، امکان انتخاب زنان جهت استفاده از نیمکت در قسمت‌های مختلف پارک و یا امکان نشستن در زمین یا فضاهای دلخواهشان. یکی از مهم‌ترین حس‌ها، حس بصری می‌باشد که با منظر ارتباط دارد. زنان قلمروهایی را ترجیح می‌دهند که منظر اطرافشان دارای کیفیت‌های تعادل، تقارن، نظم، توالی و مقیاس باشد. همچنین منظر اطراف پر از فضای سبز بوده و شبهای پر نوری داشته باشد. مجموع این عوامل از طرفی باعث شمولگرایی و از طرفی دیگر باعث زیبایی و با کیفیت تر شدن فضا خواهد انجامید.

۲- سرزندگی

سرزندگی توانایی و قابلیت یک فضا جهت فراهم آوردن زمینه برای حضور قشرهای مختلف مردمی است. زمانی یک پارک، پارک موفق خواهد بود که انسانها با فرهنگ‌ها، سنین، جنسیت‌ها و عقاید متنوع کنار یکدیگر جمع شوند و این میزان در طول روز و در طول هفته و حتی در طول ماههای سال کاهش نیابد. به عبارتی بعد زمان بر میزان فعالیت پارک تاثیرگذار نباشد و فعالیت و سرزندگی به صورت شبانه روزی اتفاق بیفتد. این فعالیت‌ها هرچه متنوع تر باشند بر میزان سرزندگی و حضورپذیری در پارک افزوده خواهد شد. زمانی که حضور پذیری در پارک افزایش یابد تعاملات اجتماعی بیشتر خواهد شد. اما آنچه مد نظر است قلمروی زنان در پارکهاست که مایلند این

زنان در پارکها قلمروی خلوت را ترجیح میدهند اما دلیل آن چه می‌تواند باشد. دلیل این انتخاب به دو گونه است؛ یکی از روی اجبار و دیگری از روی اختیار. زمانی که زنان نیاز به آرامش داشته باشند از روی اختیار قلمروی خلوت را انتخاب می‌کنند و به خلوت درون میرسند ولی زمانی که به اجبار این نوع از قلمرو را انتخاب می‌کنند به دلیل ترس از قربانی شدن بوده و به خلوت اجباری روی می‌آورند، در این صورت نیز ترجیحشان خلوت در ازدحام است. خلوت در ازدحام خلوتی است که در یک گوشه‌ی ساکت و دنج در میان شلوغی و ازدحام جمعیت باشد؛ جوری که هم ببیند و هم دیده شود. زیرا معتقد هست گاهی برای کسب امنیت از افراد غریبه، به افراد غریبه دیگر باید اعتماد کرد.

۵- جبر

فضای شهری فضایی است که در آن زندگی جمعی جریان داشته باشد گروه‌های مردمی اعم از زن و مرد بدون استرس و مشکلی کنار هم قرار بگیرند. زمانی که این اتفاق نیفتد یعنی فضای شهری فضای موفق نیست. یکی از دلایل این عدم موفقیت فضاها که پارکها نیز از مهم ترین و تاثیرگذار ترین فضاها شهر هستند، جبر می‌باشد. در فضای پارکها جبرگرایی نباید وجود داشته باشد و همه‌ی افراد خصوصا جامعه‌ی زنان که از جامعه‌ی آسیب پذیر می‌باشند به راحتی و آزادانه بتوانند قلمروی دلخواه خود را انتخاب کرده و در فضای مد نظر زندگی کنند. اجبار در انتخاب رابطه مستقیم با امنیت و اعتماد دارد. زمانی که زنان در پارکها به دلیل ترس از قربانی شدن و ناامنی نتوانند قلمروی دلخواه خود را انتخاب کنند ناگزیر به انتخاب جبرگرایانه دامن خواهند زد که باعث نارضایتی و عدم لذت خواهد شد.

۶- ذهن - روان

زنان حدود نیمی از جمعیت را شکل می‌دهند ولی به اکثر نیازهای ذهنی و روانی آنها در فضاها شهر و خصوصا پارکها توجه نمیشود. هر فضایی تصویری خاصی از خود بر روی ذهن افراد باقی می‌گذارد، طراحی اصولی پارکها و نوع چیدمان فضا در شکل گیری تصویر ذهنی از قلمروها و انتخاب صحیح قلمروها تاثیرگذار است. یکی از مشکلاتی که وجود داشته متاسفانه در گذشته الگوی طراحی و ساخت تنها در دست مردان بوده و با ذهنیت مردان شکل می‌گرفته و به دلیل ناگاهی به نیازهای زنان، این

نیازها در طرحها در نظر گرفته نمی‌شدند. زمانی که پارکی با دیدگاه یک زن نسبت به آن محیط ساخته شود احتمالا به نیازهای شناختی-روانی آنان در پارکها هم به راحتی پاسخ داده میشود. به لحاظ روانی دو نوع قلمرو وجود دارد؛ قلمروی ثابت و قلمروی متغیر. قلمروی ثابت قلمرویی است که برای اکثر اوقات در ذهن فرد نقش بسته و با آوردن نام پارک تصوی ذهنی از آن به وجود می‌آید. و فرد با حضور در پارک سعی در انتخاب آن قلمرویی دارد که در ذهنش نقش بسته است. قلمروی متغیر قلمرویی است که در ذهن توانایی نقش بستن نداشته و کلتی از قلمروها در ذهن وجود دارد و فرد بعد از ورود به محدوده فضا سعی در انتخاب یکی از قلمروهای مطلوب دارد. در صورت کمبود قلمروهای متنوع در فضای پارک و کمتر شدن قدرت انتخاب زنان، در صورتی که دو شخص هم جنس یا غیر هم جنس از یک قلمروی مشترک مانند نیمکت استفاده کرده باشند ممکن است حباب و هاله فضایی ایجاد کنند و در ذهن و روان خود با رفتارهای درونی از شخص دوم فاصله بگیرند که میتواند به عنوان احتمالات در محیط را بیان شود.

۷- تعامل

زنان همانند سایر قشرهای جامعه، در فضاها شهر نیاز به تعاملات اجتماعی دارند ولی به دلیل وجود محدودیت‌هایی، تعاملات اجتماعی زنان نسبت به مردان در پارکهای شهری کمتر است. از جمله محدودیت‌های تاثیر گذار بر کاهش تعاملات اجتماعی زنان، فرهنگ می‌باشد که نوع پوشش نیز زیرمجموعه‌ای از فرهنگ است و ممکن است زنان در پارکها به دلیل نوع پوشش خود طرد شوند و یا به دلیل فرهنگ خانواده‌ها آزادی عمل در استفاده از امکانات ورزشی-تفریحی پارک نداشته باشند و در صورتی که این فعالیتها اتفاق نیفتند به مراتب تعاملات اجتماعی نیز کم رنگ تر میشود. جهت افزایش تعاملات اجتماعی زنان در پارکها بایستی مفهوم اندیشی درباره فضا انجام بگیرد و انتظار زنان در پارکها تا حد ممکن برآورده شود. زنان خواستار عضوی ارزشمند از محیط بودن هستند و این عمل با فرهنگ گرایی میتواند اتفاق بیفتد. ممکن است زنان این مشکلات را در پارک بانوان نداشته باشند چرا که جامعه‌ی مورد هدف در پارک بانوان فقط زنها هستند و محدودیتی برای فعالیتها به لحاظ فرهنگی

۹- حس تعلق

حس تعلق به محیط یعنی ارتباط بین شخص و محیط. کاری که حس تعلق به محیط انجام می‌دهد پیوندی است که میان انسان و فضا برقرار میکند و موجب میشود که شخص خود را با محیط یکپارچه و ادغام شده تصور کند و این امر بر مطلوبیت و رضایت افراد تاثیر گذار است. اگر شخصی قلمروی ثابتی را در هر بار مراجعه بر اساس معیارهای شخصی خود برمی‌گزیند، یعنی به آن قلمرو حس تعلق داشته و آن قلمرو را متعلق به خود می‌داند. حس تعلق به محیط زمانی ایجاد می‌شود که به نیازهای زنان همانند مردان پاسخ داده شود و زنان به همان میزانی که بقیه قشرها در فضا حس راحتی دارند، راحت باشند. این عمل در شرایطی امکان پذیر است که فعالیتهایی مختص زنان در پارکها در نظر گرفته شود که نشان از ارزشمند دانستن آنها باشد. در این صورت زنان عزت نفس خواهند داشت و آزادانه می‌توانند مهر مشخص خود را بر محیط زده و هویت زنانه‌شان را بیان کنند و به راحتی به روابط مکانی خود محور برسند. چرا که داشتن روابط اجتماعی قوی باعث ایجاد حس تعلق مطلوب به فضا خواهد شد. مجموعه‌ی مولفه‌های مورد نظر باعث لذت و رضایت زنان از قلمروهای خود خواهد شد و مفهوم زندگی جمعی برای این قشر ضعیف و آسیب پذیر نیز معنی پیدا کرده و معنای محیط را خواهد یافت و به تصویر ذهنی مطلوبی از قلمروی مورد نظر خواهند رسید. لذا این مولفه‌ها به عنوان مولفه‌های تاثیر گذار بر قلمروی مطلوب زنان در پارکهای شهری معرفی می‌شوند که شامل کیفیت، تعامل، حق انتخاب، جبرگریزی، ذهن-روان، سرزندگی، امنیت، حس تعلق، خلوت می‌باشد.

وجود ندارد. اما تعاملات اجتماعی موفق تعاملاتی است که در یک محیط با اختلاط جنسیتی انجام گرفته باشد و هر قشری از هر فرهنگی با هر دیدگاهی و هر نوع جنسیتی بدون مشکل کنار هم قرار بگیرند.

۸- حق انتخاب

یکی از ویژگی‌های مردم سالاری، وجود فضاهایی است که پاسخگوی آحاد جامعه بوده و اکثر اقشار جامعه قدرت انتخاب داشته باشند. زنان به عنوان جامعه‌ی مورد بحث ما، جهت داشتن قلمروی مطلوب در پارکها باید حق انتخاب و آزادی عمل در رفتار داشته باشند به طوری که آزادانه و نه از روی اجبار بتوانند در مورد فضای مورد نظر تصمیم گیری کنند. برای مثال زمانی که برای زنان در پارکها حق انتخاب وجود داشته باشد قدرت شخصی سازی و نشانه گذاری محوطه و توانایی اختصاص دادن قلمروی مطلوب به خود و همچنین حق تغییر قلمرو در بازه زمانی دلخواه و یا اصلاح قلمرو و حتی واگذاری دلخواه قلمرو را خواهند داشت. در رابطه با واگذاری قلمرو ممکن است دو حالت پیش بیاید؛ اینکه بعد از درخواست شخصی جهت واگذاری قلمرو، فرد قلمرو را با میل و رغبت خود واگذار کند و یا به اجبار! چرا که در صورت محدود بودن قلمروها و یا علاقه‌ی تعداد بیشتری از افراد به قلمروی مشترک ممکن است این حالت اتفاق بیفتد. در صورتی که فرد به دلخواه خود قلمرو را واگذار کند یعنی حق انتخاب و حق واگذاری داشته است ولی اگر عکس این حالت اتفاق بیفتد یعنی اجبار در انتخاب و تغییر، باعث رنج فرد در فضایی شده است که جهت لذت بردن از آن، به این فضا مراجعه کرده است. لذا داشتن حق انتخاب یکی از آیتم‌های ضروری جهت انتخاب قلمروی مطلوب میباشد.



شکل ۱۱- شاخص‌های نهایی مستخرج از تحلیل پدیدارشناسی (منبع: نگارندگان)

Figure 11. The final indicators extracted from the phenomenological analysis (source: authors)

بحث و نتیجه گیری

تبدیل شده است و از منظر سیاست فرهنگی، دولت دائما با این مساله درگیر است که چگونه زنان را در فضا در جای خودشان قرار دهد. اما نوعی چانه زنی گرم میان دولت و زنان در تمام دهه‌های گذشته شکل گرفته است. در این چانه زنی مناقشه بر سر این است که جای واقعی زنان در فضا کجا است؟ چه فضایی و به چه میزان از فضا به زنان تعلق دارد؟ رضایت از فضا توسط زنان بر اساس بینش زنان و فرهنگ کشورها و حتی شهرها، و نیز بر اساس پارک‌ها متفاوت است. لذا در این پژوهش سعی در کشف پدیده‌هایی داشته‌ایم که به ایجاد قلمروی مطلوب زنان و بهتر کردن وضعیت کمک کند. و در نتیجه از زنانی که تا حدودی آشنایی خوبی با محدوده داشته‌اند کمک گرفته شده و مصاحبه عمیق انجام شد و سپس بر اساس بیانات زنان پدیدارهای کلی استخراج شده و ارتباط داده شد و در نهایت دستاورد علمی این پژوهش شامل مهم ترین شاخص‌ها که بیشترین مولفه‌ها را در زیرمجموعه خود پوشش می‌دهند، ۹ شاخص "کیفیت، تعامل، سرزندگی، امنیت، خلوت، جبرگریزی، ذهن-روان، حس تعلق، حق انتخاب" می‌باشد. همچنین جهت ارتقاء کیفی فضا و افزایش پتانسیل ایجاد قلمروی مطلوب برای زنان، پیشنهادهای ارائه شده است از جمله:

شهرها مکان‌هایی هستند که در آن تعداد زیادی از مردم با طیف متنوعی از تجارب، نیازها و خواست‌ها در کنار یکدیگر جمع می‌شوند. وظیفه‌ی طراحی شهری فراهم آوردن این شرایط برای تمامی افراد و به خصوص قشرهای ضعیف و آسیب پذیر جامعه از جمله زنان می‌باشد. امروزه میان زن و زندگی شهری ارتباط اجتناب ناپذیری وجود دارد که به دلیل تحولات اجتماعی، اقتصادی، سیاسی، فرهنگی و ... بر اهمیت زن در جامعه شهری افزوده می‌شود و این یعنی حضور زن در فضای شهری. فضاهای شهری نقش موثری را در تقویت تعاملات اجتماعی ایفا می‌کنند و ایجاد تعاملات اجتماعی وابسته به معیارهایی است که یکی از این معیارها وجود قلمروی محیطی مطلوب است. زنان در فضاهای شهری در میان هیاهوی جمعیت و طیف متنوعی از افراد نتوانسته‌اند جایگاه خود را بیابند. این ضعف مخصوصا در پارکهای شهری که با هدف انجام فعالیت‌های انتخابی و تفریحی می‌باشد، (و نه فعالیت‌های اجباری و ضروری) پررنگ تر است. چرا که زنان در صدد آنند که به همان میزان که بقیه قشرها در فضا احساس راحتی و رضایت دارند و با آرامش به گذران اوقات فراغت می‌پردازند، این قشر نیز داشته باشند. گسترش نقش و حضور زنان در تولید اجتماعی فضا در دهه‌های اخیر به امری مساله آفرین

اجتماعی و افزایش حس تعلق جمعی و تقویت هویت جمعی زنان و نیز کاهش تقابل بین گروه‌های جنسیتی و ارزش به زنان در فضاهای جمعی در قالب پروژه‌های طراحی شده از طریق سازمان‌ها و ارگان‌های وابسته به ساماندهی و طراحی شهری مورد استفاده قرار بگیرد. امید است با استفاده از نتایج پژوهش حاضر، زنان در فضاهای شهری و مخصوصاً پارک‌های شهری بتوانند به قلمروی محیطی خوب و ایده آل بر اساس شاخص‌های مطلوبیت قلمروی تعریف شده برسند و در فضاهای شهری سرزنده همانند بقیه قشرهای اجتماعی به دور از هر گونه دغدغه زندگی اجتماعی داشته و از فضا لذت ببرند.

References

1. Mahdizadeh, J., Women, City and Urban Planning, first edition, Tehran: Aghat Publications, 2016. (In Persian)
2. Ansari, M., Jamshidi, S., Almasifar, Tina, Investigating the sense of territory and territorial behavior in urban parks, a case study: Sa'i Park, Armanshahr, 2010, 4, 33-48. (In Persian)
3. Fazli, N., Feminization of the city with an emphasis on the spaces of the city of Tehran, 3rd edition, Tehran: Scientific and Cultural Publications, 2018. (In Persian)
4. Baur JWR, 2018, Urban green spaces, recreation and spiritual experiences. Leisure/Loisir, 42(2): 20529. doi: <https://doi.org/10.1080/14927713.2018.1449131>.
5. Lis A, Pardela L, Can W, Katlapa A, Račbalski L. 2019, Perceived Danger and Landscape Preferences of Walking Paths with Trees and Shrubs by Women. Sustainability, 11(17): 4565. doi: <https://doi.org/10.3390/su11174565>.
6. Zhu J, Lu H, Zheng T, Rong Y, Wang C, Zhang W, et al. 2020. Vitality of Urban Parks and Its Influencing Factors from the Perspective of Recreational Service Supply, Demand, and Spatial Links. Int J Environ Res Public Health,

- ایجاد تسهیلاتی جهت افزایش تعاملات اجتماعی زنان از جمله تعبیه مبلمان طراحی شده با موقعیت استفاده چهره به چهره
 - افزایش نور پردازی فضا جهت امنیت زنان در شب در پارک‌های تبریز
 - ایجاد محیط‌هایی نیمه خصوصی در پارک برای زنان جهت درنگ و رفع نیازهای روانی و دریافت روح فضا و ایجاد تصویر ذهنی مطلوب از فضا
 - زیباسازی منظر پارک جهت تاثیرگذاری مثبت محیط بر رفتار زنان در پارک‌های تبریز
 - ارائه گزینه‌های متعدد جهت انتخاب قلمروی زنان و دادن اختیار برای انتخاب و پرهیز از اجبار در انتخاب
 - ایجاد محصوریت استاندارد جهت درک بهتر فضا از طریق تغییر عناصر نرم در محیط
 - امکان ایجاد قلمرو زنان در مکانهای دلخواه و در کنار قلمروی جنسهای مخالف بدون دغدغه و استرس
 - تقویت امنیت مسیرهای فرعی پیاده روی جاذب جهت قدم زدن زنان در خلوت
 - حمایت از زنان جهت انجام ورزش‌های متنوع در پارک از جمله دوچرخه سواری و ...
 - تقویت خدمات پارکینگ و وسایل حمل و نقل محیطی جهت افزایش تعداد مراجعه کنندگان به پارک
 - ایجاد فرایندی متغیر بین پویایی و خلوت، جهت انتخاب زنان بر اساس رفتار قلمرویشان در پارک‌های تبریز
 - فراهم سازی کتابخانه و ایجاد قلمروی مشترکی جهت مطالعه و کتابخوانی به جهت افزایش تعاملات اجتماعی.
- نتایج این پژوهش با یافته‌های (ژور احمد و همکاران، ۱۳۹۷، رحیمی و صبوری، ۱۳۹۷، ژو و همکاران ۲۰۲۰، مک بونیه و جیم، ۲۰۱۸ هم راستا و مطابقت داشته است. نتایج پژوهش حاضر می‌تواند در جهت شناخت و بهبود وضعیت قلمروهای محیطی زنان در فضاهای شهری به منظور افزایش تعاملات

- public parks by multi-criteria decision making. *Landsc Urban Plann*; 189: 372-81. doi: <https://doi.org/10.1016/j.landurbplan.2019.05.014>.
14. Karmi, I, Basiri, M., Zainali Azim, A., Analysis of the design of safe urban spaces for women based on mother and child social interactions (Anna Women's Park in Tabriz), *Ayman City*, 2020, 11, 65-80.
15. Mohammadi Birang, M., Azar, A., Analysis of women's sense of security in public spaces with an emphasis on urban parks, case study: Tabriz, *Urban Ecology Research*, 2020, 11(30), 27-40. (In Persian)
16. Polko, P& Kimic, K, 2022, Gender as a factor differentiating the perceptions of safety in urban parks, *Ain Shams Engineering Journal*, 13, 1-12, 101608. <https://doi.org/10.1016/j.asej.2021.09.032>. (In Persian).
17. Lapham, S. C., Cohen, D. A., Han, B., Williamson, S., Evenson, K. R., McKenzie, T. L., Ward, P. 2016. How important is perception of safety to park use? A four-city survey. *Urban Studies*, 53(12), 2624-2636. <https://doi.org/10.1177/0042098015592822>.
18. Gholamhosseini, R, A Living Room in the City: The Place of Public Space in the Everyday Lives of Middle Eastern Women in Greater Brisbane, Thesis of PhD of Philosophy, University of Queensland, School of Earth & Environmental Sciences, 2017.
19. Holland, C, Clark, A, Katz, J, Peace, S, 2017, Social interactions in urban public places, Joseph Rowntree Foundation, www.policypress.org.uk.
- 17(5): 1615. doi: <https://doi.org/10.3390/ijerph17051615>.
7. Balai Kerishnan P, Maruthaveeran S. 2021, Factors contributing to the usage of pocket parks - A review of the evidence. *Urban For Urban Greening*, 58: 126985. doi: <https://doi.org/10.1016/j.ufug.2021.126985>.
8. Santos T, Mendes RN, Vasco A. 2016, Recreational activities in urban parks: Spatial interactions among users. *J Outdoor Recreat Tour*; 15: 1-9. doi: <https://doi.org/10.1016/j.jort.2016.06.001>.
9. Parker J, Zingoni de Baro ME, 2019, Green Infrastructure in the Urban Environment: A Systematic Quantitative Review. *Sustainability* 11(11): 31-82. doi: <https://doi.org/10.3390/su11113182>.
10. Maniruzzaman KM, Alqahtany A, Abou-Korin A, Al-Shihri FS. 2021. An analysis of residents' satisfaction with attributes of urban parks in Dammam city, Saudi Arabia. *Ain Shams Eng J*, 12(3): 3365-3374. doi: <https://doi.org/10.1016/j.asej.2020.11.020>.
11. Mahrous AM, Mustafa YM, Abou El-Ela MA, 2018, Physical characteristics and perceived security in urban parks: Investigation in the Egyptian context. *Ain Shams Eng J*, 9(4): 3055-3066. doi: <https://doi.org/10.1016/j.asej.2021.04.016>.
12. Mak Bonnie KL, Jim CY. 2018. Examining fear-evoking factors in urban parks in Hong Kong. *Landscape Urban Plann*, 171: 42-56. doi: <https://doi.org/10.1016/j.landurbplan.2017.11.012>.
13. Zavadskas EK, Bausys R, Mazonaviciute I, 2019, Safety evaluation methodology of urban

- affecting it (case example: Tabriz El Goli Park), Women's Social Psychological Studies, 2017, 15(4): 39-77. (In Persian)
27. Bayat, N., Pourgholami Sarvandani, M., Asanlou, A., Talebian Kiyakalaye, F. fear of crime in urban public spaces; Case of study: Women's community of district 12 of Tehran Municipality. Police-social researches of women and family, 2017, 6(1(consecutive 10): 110-129. (In Persian)
 28. Pourmohammadi, M., Raushiti, S., Khadranjad, P. Analysis of the right to the city in urban public spaces with an emphasis on gender justice approach. Case example: Urmia city. Women and Society (Sociology of Women), 2018, 10(4): 195-221. (In Persian)
 29. Basiri, M., Zainali Azim, A., The impact of urban furniture on the quality of the urban environment (a case study of Imam Street in Tabriz from Saat Square to Abersan), Geography (Regional Planning), 2018, 9(3), 229 - 248. (In Persian)
 30. Azim A. Zinali, Hatami Golzari, Elham, Karmi, Islam, Babazadeh Eskoi, Solmaz, Assessment of environmental sustainability of Tabriz city based on environmental indicators of smart urban growth, Sustainability, Development and Environment, 2021, 2(3): 41- 59. (In Persian)
 31. Goli, A., Ghasemzadeh, B., Fateh Baghali, A., Ramzan Moghadam, Ejari, Y., Factors affecting women's sense of social security in urban public spaces (case study: Eel Goli Park, Tabriz), Women's Strategic Studies, 2014, 18(64): 136-97. (In Persian)
 32. Goli, A., Zadoli Khajeh, S., Zadoli, F., Evaluation of Gender Attitude in
 20. UN-Women, 2019, Safe Cities and Safe Public Spaces for Women and Girls Global Flagship Initiative: International Compendium of Practices, Prepared by the Ending Violence against Women Section, in UN Women. Design: Blossom Italy.
 21. Wang, X, Wu, C, 2020, An Observational Study of Park Attributes and Physical Activity in Neighborhood Parks of Shanghai, China, Int. J. Environ. Res. Public Health, 17, 1-16, 2080; doi: 10.3390/ijerph17062080 www.mdpi.com/journal/ijerph.
 22. Pourahmad, A., Ashrafi, Youssef, Rashidi, T., Changes in the presence of women in urban public spaces explored: El Goli Park and Khagani Park, Tabriz. Women in Development and Politics (Women's Research), 2013, 11(3), 376-351. (In Persian)
 23. Hashemi Tilenoi, M., Mirgholami, M., Rafiyan, M. Measuring women's satisfaction with women's parks (case study: women's parks in Tabriz). Hoyt Shahr, 2013, 18(9): 49-62. (In Persian)
 24. Habibi, L., Nikpour A., Analyzing the attitude of women towards the formation of tourism-leisure spaces for women, case study: Women's Park of Amel city, Tourism Planning and Development, 2016, 6(21), 115-96. (In Persian)
 25. Pourahmad, A; Rokhsari, H; Ranjbari, A; Hajian Hosseinabadi, M., Evaluation of the environmental quality of urban disciplinary spaces (case example: women's parks in Yazd city), Andisheh Geografi Quarterly, 2017, 10(19): 81-102. (In Persian)
 26. Rahimi, L., Sabouri, S., Women's safety in urban public spaces and the investigation of physical factors

Women in Development and Politics,
2013, 11(2): 171-188. (In Persian)

Designing Urban Spaces (Case Study:
Shams Women's Park in Tabriz),