

## بررسی توانمندی های مثلث ژئوتوریسمی شهرستان دهلران در استان ایلام

جمال مراد نژاد<sup>۱</sup>، وحید باقری<sup>۲</sup>

تاریخ پذیرش مقاله: ۹۷/۱۲/۸

تاریخ دریافت مقاله: ۱۳۹۷/۹/۲۹

صفحات: ۵۵-۶۹

### چکیده:

گردشگری از آن دسته از صنایع است که درآمد ها و عواید بیشماری برای جوامع بدنبال دارد. پس از دگرگون شدن تقاضاها در دهه ی ۹۰ و پا گذاشتن به قرن ۲۱، اشکال دیگری از گردشگری جانشین گردشگری انبوه مرسوم شدند. زمین گردشگری یا ژئوتوریسم یکی از آن اشکال است که بر شناخت اشکال و فرآیند های زمین شناختی تمرکز دارد. توجه به این بخش از گردشگری بدلیل رقابتی شدن مقاصد گردشگری روز به روز بیشتر می شود. شهرستان دهلران در استان ایلام از جمله این مقاصد است که ژئوسایت های منحصر بفردی بنام غار خفاش، چشمه های آبگرم و چشمه های قیر دارد. موقعیت ویژه مکانی آنها دهلران را از دیگر مقاصد مشابه متمایز می کند. تاکید این مقاله بر نزدیکی این ژئوسایت ها به هم در قالب یک مثلث و بررسی فواصل و توانمندی های حاصل از این مزیت است. این مطالعه از حیث هدف کاربردی بوده و با رویکردی «توصیفی-تحلیلی» سعی در واکاوی توانمندی های حاصله از ژئوسایت های گردشگری در این شهرستان دارد. اطلاعات مورد نیاز آن برای تحلیل، از منابع به روز و تخصصی و همچنین وب سایت های رسمی بدست آمده است. یافته ها نشان می دهند که با توجه به مسافت های نزدیک و کم نظیر بودن ژئوسایت ها، سرمایه گذاری در این جاذبه ها توجیه پذیر بوده و پتانسیلی بسیار قوی در جهت جذب گردشگر و متخصصان دارند. در انتها با بررسی نتایج پژوهش و در نظر گرفتن شرایط جغرافیایی-مکانی منطقه پیشنهادهای سازنده ای برای توسعه ی ژئوتوریسم در استان ایلام داده شده است.

کلمات کلیدی: ژئوتوریسم، ژئوسایت، شهرستان دهلران

۱- کارشناسی ارشد مدیریت جهانگیری دانشگاه سمنان - Jamalmoradnejad@yahoo.com

۲- vhdhgr@yahoo.com

۲- کارشناسی ارشد مدیریت جهانگیری دانشگاه سمنان

## مقدمه

امروزه گردشگری از جمله فعالیت های مورد توجه در جهان به بوده و هر روز اشکال جدیدی از آن با توجه به تقاضاهای متغیر در بخش های مختلف بازار پدیدار می گردد. اکوتوریسم یا طبیعت گردی و یا گردشگری مبتنی بر طبیعت یکی از این اشکال جایگزین است که در پاسخ به عدم کفایت گردشگری انبوه در برآورده ساختن نیازهای گردشگران بوجود آمد. " اکوتوریسم سفر مسئولانه به طبیعت است، که محیط زیست را حفظ و رفاه مردم محلی را افزایش می دهد" (Lundberg, ۱۹۹۵). به مفهوم توسعه ی پایدار در این جمله بطور ضمنی اشاره شده است یعنی این نوع از مسافرت ها به گونه ای انجام گیرند که زیانی متحمل منابع طبیعی آن مکان و مسیر عادی زندگی جامعه ی محلی نگردد و در ضمن استفاده ی ایده آل و کسب تجربه ی مطلوب برای آیندگان، نیز محافظت گردند. منابع و جاذبه های طبیعی، عبارت از مجموع ویژگی هایی است که انسان با چشم قادر به مشاهده و با دیگر حواس قادر به درک آن است. ویژگی اصلی این دسته از منابع تفرجگاهی و چشم اندازهای بدیعی است، که سبب آرامش روحی انسان و احساس رضایت می شود. عوامل طبیعی همچون ساخت توپوگرافیک، شرایط اقلیمی، وضعیت منابع آب، پوشش گیاهی و حیات وحش از مهمترین عواملی است که به چشم اندازهای طبیعی، شکل مجزا و مختص به خود می بخشد. کوه و کوهستان، دره، دشت، غار، رودخانه، چشمه، آبشار، دریا و ساحل، دریاچه و تالاب، پوشش گیاهی و حیات وحش در زمره جاذبه های طبیعی تفرجگاهی محسوب می شوند (دانه

کار، ۱۳۸۵). اقدام جدی برای مطالعه در زمینه ژئوتوریسم از سال ۱۳۸۴ برای قسمتی از غرب جزیره قشم در کشور آغاز شده است (حقی پور، ۱۳۸۶) در جهان پرچمدار در این زمینه، کشور چین می باشد (۱۸ ژئو پارک) در چین بخاطر وجود ژئو ژئوسایت و چشم اندازهای زیبا، مسئولان و سازمانهای محلی به ژئوتوریسم به عنوان یکی از ابزار رشد اقتصادی جدید توجه کرده اند. (خوش رفتار، ۲۹، ۱۳۸۶) چینها با ایجاد هر ژئو سایت، بیش از ۱۰۰۰۰ نفر شغل ایجاد کرده اند و سالانه بیش از یک میلیون نفر بازدید کننده از آنها داشته است.

تجربه کشورهایمانند ایتالیا، استرالیا، آلمان، ژاپن، زلاندنو، چین، کانادا و... در زمینه بهره برداری از چشم اندازهای طبیعی چون ناهمواریها با جاذبه های گسترده، چشمه های آب معدنی، غارهای آشکار و پنهان، چشمه های آب گرم، معادن، آثار زیبای انحلال آهکهای کارستی، گونه های نادر گیاهی و جانوری و... در اطراف مناطق می توانند با مدیریت صحیح دولتی و غیر دولتی به ژئو سایت و اکو پارک های منحصر به فردی تبدیل گردند که در راستای جلب گردشگران باشد، که از مزایای عمده گسترش ژئو توریسم و ایجاد ژئو پارک در کشور: توسعه صنعت توریسم پایدار، ارتقای سطح مادی و فرهنگی بومیان، شناخت و حفاظت از محیط زیست و آثار طبیعی و فرهنگی در معرض خطر و برخورداری از مزایا و تسهیلات بین المللی فعال می باشد منافع قابل انتظار از اکوتوریسم به همراه خواهد داشت. لذا این تحقیق با همین هدف شکل گرفته است.

## -مبانی نظری تحقیق

-زمین گردشگری<sup>۲</sup>

ژئوتوریسم یا گردشگری زمین شناسی، شکلی از توریسم است که به شناسایی، معرفی و حفاظت از پدیده های زمین شناسی دارای جذابیت های گردشگری خاص می پردازد. جاناناتان تور تلات» متخصص و کارشناس ژئوتوریسم در مجله نشنال جئوگرافیک واژه ژئوتوریسم را بدین طریق تعریف کرده است: توریسمی که هویت جغرافیایی یک مکان را حفظ می کند و یا آن را بهتر می کند. او با این تعریف تسریع می نماید که درآمد توریسم به حفظ محیط های طبیعی کمک می کند. زمین گردشگری (ژئوتوریسم) عبارت است از: " مسافرت به قصد تجربه، یادگیری و حفظ و لذت بردن از تنوع زمین شناختی اطرافمان " (مک کیور<sup>۴</sup> و همکاران، ۲۰۰۶). داوولینگ نیوسام (۲۰۰۶) معتقدند: « زمین گردشگری به گردشگری مبتنی بر اشکال و فرآیندهای زمین شناختی در چشم انداز طبیعی بی جان مربوط می شود». بنابراین مبحث مبتنی بر طبیعت بودن در هر دوی گردشگری طبیعت محور و زمین گردشگری مطرح می گردد با این تفاوت که در زمین گردشگری توجه خاص بر جاذبه های بی جان کره خاکی مانند پدیده های ژئومورفولوژیک و زمین شناسی مثل گردش در یک غار و یا پدیده های انسان شناسی همچون مشاهده فسیل ها است اما در گردشگری طبیعت محور بیشتر تمرکز بر طبیعت زنده مانند: شرایط آب و هوایی مناسب، حیات وحش، کوه ها و... بوده و گردشگران از بودن در این محیط ها بدنبال

ماجراجویی و آرامش روحی هستند. وجه مشترک آنها نیز می تواند از نظر نوع فعالیت باشد، انجام فعالیت های ماجراجویانه جزو فعالیت های هر دو دسته از گردشگری فوق الذکر است (نکوئی صدری، ۱۳۸۸). امروزه برنامه ریزی کاربری زمین ۵ و تاسیس ژئوسایت به مثابه آمایش سرزمین ، به چگونگی استفاده و توزیع و حفاظت اراضی، ساماندهی مکانی - فضایی فعالیتها و عملکردها ، براساس خواست ها و نیازهای جامعه بشری می پردازد و انواع استفاده از زمین را مشخص می کند. (مخدوم، ۱۳۸۰) بی جان کره زمین، همواره گردشگران را به خود جذب کرده است و با افزایش آگاهی های زیست محیطی و هم زمانی آن با عصر مسافرت های انبوه، این جاذبه های زمین شناختی بهتر شناسائی شده اند. هر پدیده ای که مناسب برای راه اندازی توره های زمین گردشگری باشد مثل یک غار، دهانه ی یک آتشفشان، یک معدن متروکه یا در حال استخراج، یک آبشار، یا یک منطقه پر از فسیل یا یک چشم انداز زیبا از طبیعت بی جان، یا یک رخنمون زمین شناختی در کنار جاده، می تواند با تجهیز به تمهیدات گردشگری، یک ژئوسایت به شمار آید (همان، ص ۲۵). به مکان های مربوط به علوم زمین و معدن کاری و صخره های مسکونی دستکند بشر و جاذبه هایی از این دست، یک ژئوسایت می گویند و گردشگر علاقمند به بازدید از این مکان ها را یک ژئوتوریست نامند (نکوئی صدری، ۱۳۸۸). با توجه به اینکه یکی از ژئوسایت های مورد مطالعه در این مقاله، غار خفاش می باشد و از نظر طبیعی با داشتن هزاران خفاش از گونه های مختلف آن و همچنین از

۱. Geotourism

۲. Mckeever

مشهور بوده است. شکل ۱ موقعیت شهرستان دهلران را در استان ایلام نشان می دهد در شکل ۲ به مشخص کردن محدوده مکانی - جغرافیایی و ژئوتوریستی ۳ جاذبه طبیعی غار خفاش، چشمه های قیر و چشمه های آبگرم در شهرستان دهلران پرداخته، که در مقاله حاضر بدلیل اهمیت و محوریت از آنها تحت عنوان مثلث ژئوتوریسمی نام برده شده است. این مثلث متشکل از سه جاذبه در شهرستان دهلران بین ۴۷/۲۰ الی ۳۷/۱۷ طول شرقی و ۳۲/۴۳ الی ۳۲/۴۱ عرض شمالی واقع شده است. مساحت آن در حدود ۱۴۸۳ هکتار است. به دلیل خصوصیات ویژه و منحصر بفرد (چشمه قیر، آب گرم، غار خفاش) و همچنین زیستگاه منحصر بفرد گونه حمایت شده خفاش، مورد حفاظت و کنترل اداره کل حفاظت محیط زیست ایلام قرار گرفته است. این پستاندار و زیستگاه آنان (غار خفاش) زیبایی بی نظیری به این منطقه بخشیده است. آثار طبیعی ملی دهلران با قرار داشتن در طبقه سوم تقسیم بندی (IUCN) از اهمیت خاصی برخوردار می باشند. بنابراین به استناد مصوبه شماره ۷۲ مورخ ۱۳۵۵/۵/۶ شورای عالی حفاظت محیط زیست بعنوان آثار طبیعی ملی معرفی شده اند (سایت رسمی سازمان حفاظت از محیط زیست کشور).

نظر تاریخی و قدمت دیرینه ی آن می تواند در جذب گردشگر و غارنوردان علاقمند نقش بسزائی ایفا نماید، لذا تعریفی مختصر از اصطلاحات غار و غارنوردی آورده شده است.

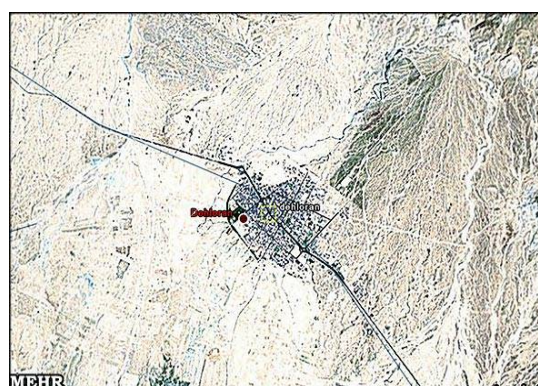
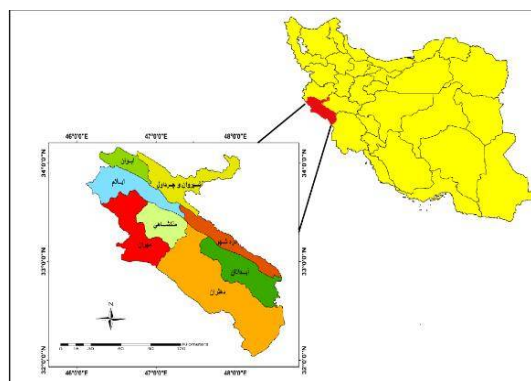
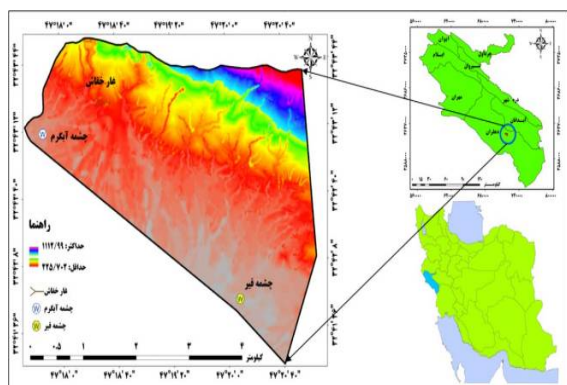
#### -غار

غارها، حفره هایی هستند که بطور معمول بر اثر حل شدن سنگ ها با آب و ذوب شدن یخ ها ایجاد می شوند و بزرگترین و شگفت انگیزترین غارها در سنگ های آهکی بوجود آمده اند.

#### -گردشگری در غار یا غارنوردی

گردشگری غارها، یکی از انواع جدید و در برگیرنده ی طیفی از امکانات برای گردشگری در مناطق طبیعی است (Lobo & Morretti, ۲۰۰۹). غارها با ارائه ی شگفتی هایی که بدلیل دور از دسترس بودن یا هر دلیل دیگری می توانند از جاذبه های فوق العاده مناسب برای توسعه ی گردشگری در یک منطقه محسوب گردند. غارها هر کدام ویژگی های زمین شناختی و زیباشناختی مخصوص به خود را دارند. بعضی از آنها بدلیل این زیباییها بیشتر مورد توجه هستند. غار خفاش از آن دسته غارهایی است که هم از لحاظ گونه شناسی جانوری و هم نزدیکی به دیگر جاذبه های گردشگری بسیار قابل توجه می باشد.

شهرستان دهلران در غرب کشور و جنوب شرقی استان ایلام در فاصله ۲۲۸ کیلومتری ایلام و ۱۰۰ کیلومتری شهرستان اندیمشک واقع شده است. دهلران آب و هوای بیابانی و نیمه بیابانی «گرم و خشک» دارد. این شهر که در دامنه جنوب و جنوب غربی دینار کوه قرار دارد، از قدیم الایام به «ده لران»



شکل ۲- موقعیت جغرافیایی شهرستان دهلران همراه با منطقه مثلث ژئوتوریسمی شهرستان دهلران

شکل ۱- عکس هوایی و موقعیت جغرافیایی شهرستان دهلران

تأثیرات منفی نخواهند بود بدین معنی که جاده ها و پلها و... وسیله ارتباطی و دسترسی به مناطق تفرجگاهی ویژه یا چشم اندازهای طبیعی ارزشمند خود نکته مثبت می باشد

-در این تحقیق از روش های و فعالیت های زیر استفاده می شود :

فعایت ۱- تعریف و مشخص کردن محدوده اجرای مطالعه (مثلث ژئوتوریسم) در منطقه مورد مطالعه و مرور منابع که بهم معرفی مکانی - جغرافیایی و ژئوتوریستی ۳ جاذبه طبیعی غار خفاش، چشمه های قیر و چشمه های آبگرم در شهرستان دهلران پرداخته شد

## مواد و روش تحقیق

رویش رویکرد حاکم بر این پژوهش روش توصیفی تحلیلی است. قلمرو اصلی این تحقیق مناطق جغرافیایی و ژئوسایت های شهرستان دهلران است. سازمان دادن یک مطالعه منظم و دقیق برای تبیین اثر طرحهای انتخابی و متفاوت روی عوامل ژئو توریستی مشخص شده در قدم اول می باشد. علاوه بر مطالعه قسمتهای مختلف مثلث ژئوتوریسمی شهرستان دهلران به منظور مطالعه و انتخاب دقیق منطقه، شکلها و گسترش ژئو توریسم با توجه به تأثیرات متفاوت روی عوامل محیط زیست نیز مطالعه گردد. کلیه این

با فواصل کم در کنار یکدیگر قرار گرفته‌اند که مهمترین آنها تاقدیس کبیرکوه است. در بخش جنوبی آن ارتفاعاتی از قبیل دینارکوه و سیاه کوه دیده می‌شوند. واحدهای سنگ چینه‌ای که در این محدوده رخنمون یافته‌اند شامل سازندهای کرتاسه بالایی تا عهد حاضر می‌باشند. قدیمی‌ترین سنگ‌های رخنمون یافته در این ناحیه متعلق به گروه بنگستان می‌باشد که در تاقدیس سیاه کوه به چشم می‌خورد و متعلق به کرتاسه بالایی است. قدیمی‌ترین سازند رخنمون یافته در این منطقه سازند سروک است که در هسته تاقدیس سیاه کوه مشاهده می‌گردد و از نظر سن متعلق به کرتاسه بالایی است. سازندهای سورگه و ایلام نیز در منطقه رخنمون دارند. سازند سورگه به طور هم شیب بر روی سازند سروک قرار می‌گیرد این سازند غالباً از شیل‌های خاکستری روشن یا تیره - پربت دار با فرسایش فرم در تناوب با آهک‌های ریزدانه با رنگ هوا زده زرد تشکیل شده است. سازند ایلام نیز در مقطع تیپ شامل سنگ آهک‌های رسی ریزدانه خاکستری روشن تا تیره که گاهی در اثر هوازدگی سفید رنگ شده‌اند و لایه‌های نازک شیل در لابه لای آهکها و لایه‌بندی منظم مشخص می‌شود. حد پایین این سازند، سازند سورگه است. آهک‌های قاعده ایلام در این حد، ماسه‌ای و سیلسی است و استوانه‌هایی از هماتیت نیز در آن یافت می‌شود که نشانه ناهمسازی فرسایشی است. بر روی سازند ایلام، سازند گورپی قرار می‌گیرد که مقطع تیپ این سازند شامل مارن و شیل‌های خاکستری مایل به آبی به صورت فرعی شامل لایه‌های نازک و سنگ آهک رسی است. این سازند در مقابل فرسایش

فعالیت ۲- اولویت بندی هریک از زون های گردشگری همانند غار خفاش، چشمه های قیر و چشمه های آبگرم دهلران بر اساس تنوع پدیده ها از جمله پدیده های ژئومورفولوژیک،

فعالیت ۳ - استخراج داده ها و اطلاعات موجود مربوط به هر یک از زون های گردشگری ذکر شده بر اساس اولویت بندی ارائه شده از فعالیت ۲

فعالیت ۴- ارزیابی محیطی هریک از زون ها گردشگری بر اساس فاکتورهای محیطی و زیستی از جمله واحدهای زمین شناسی، ژئومورفولوژی،

فعالیت ۵- انجام بازدید های صحرائی برپایه واحدهای ذکر شده در فعالیت ۴ و تهیه عکس، اسلاید، اطلاعات صحرائی و غیره

فعالیت ۶- شناسایی قابلیت‌ها و محدودیت‌های ژئو توریسم در هر یک از زون ها بر اساس واحدهای مطالعه شده در فعالیت ۴

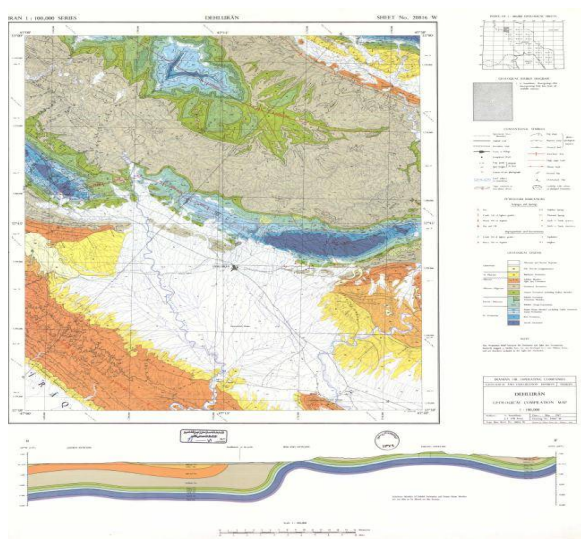
فعالیت ۷- تهیه و تدوین مطالعه نهایی به صورت مکتوبه صورت

مرحله اول: توصیف آنچه هست

مرحله دوم: تجزیه و تحلیل آن چه می تواند یا باید باشد

#### - زمین شناسی عمومی دهلران

این منطقه از نظر زمین ساخت در بخش چین خورده ایالت ساختاری زاگرس قرار دارد که در آن رسوبات تیپ میوژئوسنکینال قرار گرفته است که توسط گسل کازرون به دو بخش شرقی و غربی تقسیم می‌شود. منطقه مورد مطالعه در بخش غربی زاگرس چین خورده واقع شده است. چین خوردگی در این منطقه چشم گیرتر است به طوری که کوههای مرتفع



شکل شماره ۳- نقشه زمین شناسی منطقه به مقیاس ۱:۱۰۰۰۰۰ (سازمان زمین شناسی کشور)

### معرفی موقعیت مکانی و جغرافیایی ژئوسایت های

#### شهرستان دهلران

- موقعیت مکانی -

- غار خفاش

غار خفاش بعنوان یکی از پدیده‌های نادر طبیعی کشور و حتی کشورهای منطقه در ۴/۵ کیلومتری شمال شهر دهلران در دامنه ارتفاعات سیاه کوه و داخل دره با ارتفاع ۶۰۰ متر از سطح دریا واقع شده و دهانه آن به سمت جنوب قرار گرفته است. بطوریکه از شهر دهلران دورنمای آن قابل مشاهده است. طول این غار حدود ۱۵۵ متر است و در قسمت داخل دارای انشعابات بزرگ و کوچک و خلل و فرج متعددی است. حفره های داخل غار ناشی از حل شدن مواد آهکی و گچی است. ستونهای داخل که حالت قندیل دارند بعضی در سقف و بعضی در کف آن وجود داشته ، این غار دهلیزهای وسیعی دارد که عمق بعضی از قسمت‌های آن به ۴۰۰ متر می رسد و غار خفاش

نامقاوم بوده و توپوگرافی ملایمی بوجود می‌آورد. حد بالایی سازند گورپی سازند پابده است. این حد در قاعده لایه‌هایی از شیل ارغوانی رنگ که ماسه‌ای و سیلتی بوده و ابتدای طبقات سازند پابده را تشکیل می‌دهد در نظر گرفته شده است. حد زیرین سازند پابده در سیاه کوه به طور همساز با شیل و مارنهای سازند گورپی است و در قاعده بخش شیل ارغوانی قرار دارد. حد بالایی سازند شیل پابده با سنگ آهکهای سازند آسماری است. این سازند از نظر سنگ‌شناسی شامل سنگ آهکهای مقاوم به رنگهای خاکستری، کرم تا قهوه رنگ می‌باشد و دارای درزه‌های فراوانی هستند. در منطقه مورد مطالعه سازند آسماری شامل بخش تبخیری کلهر است و این بخش در واقع روی سازند پابده قرار می‌گیرد. از گروه فارس، سازندهای گچساران و آجاجاری در منطقه رخنمون دارند که متعلق به دوره ترشیاری هستند. سازند گچساران از نظر سنگ‌شناسی شامل نمک، انیدریت، مارنهای رنگارنگ، سنگ آهک و مقداری شیل‌های قرمز رنگ می‌باشد. سازند آجاجاری از نظر لیتولوژی شامل ماسه سنگهای آهک‌دار قهوه‌ای خاکستری، رگه‌های گچ، مارن‌های قرمز و سیلتستون است. سازند بختیاری که از نظر لیتولوژی شامل کنگلومراهای آهکی و چرت‌دار است و به طور متناوب با ماسه‌سنگ قرار دارد نیز در منطقه رخنمون دارد. نهشته‌های کواترنر شامل ته‌نشست‌های رودخانه‌ای عهد حاضر، خاکهای استحکام نیافته، رس، ماسه و گریوک که عمدتاً در دشتهای وسیع واقع شده‌اند نیز در این منطقه رخنمون دارد (همان).



در صورت زیرپا گذاشتن خطوط قرمز مربوط به حفاظت غارها می تواند لطمات فراوانی ببیند.



شکل ۴- غار خفاش (میراث فرهنگی استان ایلام)

دهلران یکی از غارهای تاریخی عصر غارنشینی است که بعدها به زیستگاه خفاش تبدیل شده است.

ساختمان خاک آن پر از مواد آلی بوده که مربوط به فضولات خفاشها می باشد. این غار دارای استلاکیت ها (چکیده) و استلاکمیت های (چکنده) فراوانی است و ده ها گونه از خفاش دممار، خفاش بال پهن در آن زندگی می کنند، دو نکته در این غار قابل توجه است: اول، فراوانی خفاش در این غار که تعداد آنها به ده ها هزار می رسد. این خفاش ها در هنگام غروب از این غار به صورت دسته های بزرگ خارج شده و در این هنگام فضای جالبی رابه وجود می آورند. این خفاش ها مسافتی ۳ کیلومتری تا شهر را طی می کنند و در سال های قبل که خانه ها اکثرا گلی و زیاد نبوده در بعضی خانه های قدیمی می ماندند، اما هم اکنون بعد از طی مسافت طولانی به غار برمی گردند و دوم، وجود لایه های فضله حیوانی ناشی از فضولات خفاش ها که در طول دوران تاریخی که مجموعا روی هم انباشته شده است. البته این نوع فضله به عنوان قوی ترین کود حیوانی در زراعت کشاورزی و سایر موارد مورد توجه قرار گرفته است. این غار به عنوان یکی از غارهای مهم و دست نخورده جهان به عنوان اولین غارخفاش مورد توجه گردشگران و محققان ودانشمندان قرارداشته است. راه دسترسی آن ۳/۵ کیلومتری جاده دهلران-مجتمع آبگرم شهرداری دهلران است (همان). شکل ۲ نمایی از این غار را به همراه خفاش های آن نشان می دهد.

این غار به عنوان یکی از غارهای آهکی کشور همانند سایر غارهای مشابه، در کنار جاذبه های زمین گردشگری دارای حساسیتها و محدودیت های است که

#### - چشمه های قیر

این چشمه ها در فاصله ۴/۹ کیلومتری شهر دهلران قرار دارند و شامل سه چشمه اصلی بوده که در قسمت شرقی منطقه واقع اند. در این چشمه ها، قیر همراه با آبگرم جاری است. چشمه ها پس از به هم پیوستن تشکیل حوضچه های طبیعی سیاه رنگی با دبی ۳-۴ لیتر در ثانیه می دهند و از طریق راه خروجی از حوضچه جدا شده و آب گوگرد دار و قیر در آن



بسیار موثر است. این چشمه های آبگرم به صورت رودخانه در پایین دشت سرد شده و به نام سرگرو یا سرگراب برای مصارف کشاورزی و گوسفندان مورد استفاده قرار می گیرد. جریان این آب در جنوب غربی دهلران منطقه شوره زاری را به وجود آورده که پوشیده از گیاهان گزاست. این منطقه در سایه گردشگری شهرستان دهلران قرار دارد و در مسیر رودخانه نیز آب معدنی جریان دارد. راه دسترسی به چشمه های مذکور، شهر دهلران - جاده آسفالتی مجتمع آبگرم شهرداری می باشد (همان). شکل ۴ این جاذبه را در قالب استخری جهت استفاده برای گردشگران نشان می دهد.



شکل ۶- چشمه ی آب گرم شهرستان دهلران  
( میراث فرهنگی استان ایلام)

با توجه به جاذبه های معرفی شده می توان به پتانسیل منطقه در جذب ژئوتوریست ها پی برد. قابلیت آب درمانی و اکوتوریستی دو چشمه ی فوق یعنی چشمه آبگرم و چشمه قیر، گردشگران علاقمند را از هر نقطه ای به این استان جذب می کند. بدلیل نزدیکی هم مرز بودن استان ایلام با کشور عراق و

جریان می یابد. ارتفاع این اثر طبیعی از سطح دریای آزاد ۲۴۰ متر می باشد. مسیر دسترسی به آن ابتدای جاده دهلران - اندیمشک (کیلومتر ۴) جاده فرعی خاکی به سمت شمال است (همان).



شکل ۵- حوضچه ی چشمه های قیر شهرستان دهلران  
( میراث فرهنگی استان ایلام)

### چشمه های آبگرم

چشمه های آب گرم با خواص درمانی در فاصل ۳ کیلومتری از شهر دهلران در دامنه کوه سیاه کوه و نزدیک به غار خفاش قرار دارد. این چشمه آبگرم با دمای حدود ۵۰ درجه سانتیگراد دارای چشمه های بهداشتی آبگرم و استخرهای لجن درمانی بوده که از اهمیت درمانی خاصی برخوردار است. دبی چشمه های آبگرم بین ۲۰۰ تا ۳۰۰ لیتر در ثانیه متغیر است. آب این چشمه ها در طول روز با توجه به انعکاس نور خورشید به صورت هفت رنگ خودرانشان می دهد. از خواص درمانی این چشمه برای رماتیسم، حساسیت، دمل، زخمها و همچنین شکستگی استخوان و کوفتگی

ها و استالاکمیت های فراوان موجود در غار و ساختارهای زمین شناسی آن و مطالعه گونه های نادر و گوناگون خفاش فراهم می آورد. نمونه ای از استالاکمیت های موجود در غار خفاش در شکل ۶ قابل مشاهده است.



شکل ۷- نمونه ای از استالاکمیت غار خفاش

جاذبه دوم غار خفاش برای گردشگرها که در قسمت مقدمه ذکر گردید، به قدمت تاریخی و باستانی این غار برمی گردد. از کاوشهای باستان شناسی انجام شده در تپه علی کُش دهلران<sup>۱</sup>، می توان به تاریخ تپه و غار خفاش پی برد. در پی این کاوش ها در لایه های زیرین مربوط به دوره های تاریخی مختلف، آثار فسله حیوانی مربوط به خفاش های مشابه غار یافت کرده اند که این موضوع نشان از اهمیت تاریخی و قدمت آن دارد.

چشمه های قیر به دلیل منحصر بفرد بودنش و همیطور اهمیت زمین شناختی آن بسیار مورد توجه

پذیرایی همیشه از گردشگران پزشکی یا مسافرانی که برای درمان به این استان مراجعت می کنند، توسعه گردشگری پزشکی با تکیه بر چشمه های فوق الذکر در شهرستان دهلران توجیه پذیر است.

## نتایج و بحث

یافته های ما که از مقایسه فواصل مستقیم جاذبه ها از یکدیگر و شهرستان دهلران بدست آمد، نشان دهنده ی آن هستند که فرصت های کثیری برای سرمایه گذاری در زمینه ژئوتوریسم در این شهرستان وجود دارد. همانگونه که ذکر گردید، در مطالعات و کارهای صورت گرفته ی پیشین، تاکنون به این مهم که نزدیکی این منابع خود بزرگترین مزیت در جهت جذب گردشگران تخصصی ژئوتوریسم است، اشاره ای نشده بود و هیچ یک از آنها، به صورتی که در این مقاله بیان گردیده است، بر توانمندی های ژئوتوریسمی شهرستان دهلران تمرکز نکرده اند. باید گفت که این شهرستان دارای پتانسیل جهت تبدیل شدن به یک مقصد ژئوتوریسمی را دارا می باشد و در صورت سرمایه گذاری و مدیریت درست، آماده پاسخگویی به نیازهای مختلف گردشگران طبیعت گرد و زمین گردشگر خواهد بود.

غار خفاش توسط طبیعت زیبای خود با هزاران خفاش که در هنگام غروب فاصله ۳ کیلومتری را تا شهر طی می کنند، حس علاقه به زیبایی و کنجکاوی انسان را پاسخ می دهد. همچنین این غار میدان مطالعه ای برای متخصصان علومی مانند: زمین شناسی و زیست شناسی، در زمینه بررسی استالاکمیت

<sup>۱</sup> تپه علی کش، تپه ای با قدمت ۱۰ هزار سال، یکی از قدیمی ترین آثار تاریخی استان ایلام واقع در شهرستان دهلران است و به نوعی میراث کشاورزی خاورمیانه به شمار می آید.

مزیت رقابتی در بین مقاصد مشابه، استفاده نماید. شهرستان دهلران در فاصله اندکی از ۳ جاذبه یاد شده قرار دارد، با توجه به محاسبات، فاصله مستقیم جاذبه ها را از یکدیگر به صورت زیر بدست آمده است:

الف) فاصله چشمه های آبگرم تا غار خفاش: ۲ کیلومتر

ب) فاصله غار خفاش تا چشمه های قیر: ۴ کیلومتر

ج) فاصله چشمه های آبگرم تا چشمه های قیر: ۴/۴ کیلومتر

داده های بدست آمده نشان می دهند که ۳ جاذبه بسیار به هم نزدیک بوده و دارای پتانسیل فوق العاده ای برای توسعه ی گردشگری پزشکی، طبیعت گردی و زمین گردشگری هستند که در صورت تحقق شهرستان و در پی آن کل استان ذینفع خواهند بود. دارای برد منطقه ای حداقل جذب گردشگر از کشور عراق در پی خواهد داشت.

نزدیکی ۳ ژئوسایت به همدیگر و به شهرستان دهلران است که توانمندی مقصد دهلران را چند برابر می نماید و دارای مزیت هایی به این شکل خواهد بود:

➤ سیاست گذاری، اتخاذ تصمیم، کنترل و نظارت سازمان های متصدی امر گردشگری و محیط زیست با توجه به مشابهت در شرایط و ویژگی های آنان راحت تر خواهد بود.

➤ گردشگرانی که خواهان مشاهده ی ۳ پدیده ی خارق العاده هستند، در زمان کوتاهی می توانند به خواسته ی خود جامه ی عمل بپوشانند.

➤ نبود ضرورت در ایجاد تسهیلات گردشگری جداگانه برای هر یک از جاذبه ها، بدین شکل

متخصصان قرار دارد و مسیر شناخت پدیده ها و ساختارهای داخلی زمین را هموارتر می سازد. دانستن آنکه از یک نقطه از زمین قیر طبیعی بدست می آید خود اگر در تبلیغات و رسانه ها به آن توجه گردد، گردشگران دارای ذهن کنجکاو را جذب خواهد کرد.

اهمیت چشمه های آبگرم در آب درمانی بیماران و کم نظیر بودن این منابع، ضرورت توجه به چشمه های آبگرم دهلران و یافتن بازار هدف مناسب برای آن را پدیدار می سازد. علیرغم پوشش بازار داخلی، نزدیکی استان ایلام به مرزهای شرقی کشور عراق پتانسیلی برای دستیابی به بازارهای بین المللی با تکیه بر چشمه های آبگرم شهرستان دهلران فراهم می آورد. استفاده از چشمه های آب معدنی و آبگرم از دیرباز مورد توجه گردشگران و بیماران بوده است.

کنار هم بودن ۳ جاذبه ی غار خفاش، چشمه های قیر و چشمه های آبگرم به گردشگران طبیعت گرد امکان بازدید آسان از ۳ پدیده ی خارق العاده ی طبیعی می دهد، بدون آنکه لازم باشد، آنها مسافت های طولانی را طی کنند. در این میان مبحث مدیریت، حفاظت، سیاست گذاری و بازاریابی در این حوزه پیش می آید که در قسمت بعد پیشنهادهای برای عملکرد هر چه بهتر ارائه گردیده است.

#### نتیجه گیری، پیشنهادات و محدودیت ها

استان ایلام از استان های مستعد در زمینه ی منابع و جاذبه های بالقوه برای توسعه ی گردشگری است. شهرستان دهلران یکی از شهرستان هایی است که با وجود مثلث آثار ملی طبیعی خود پا را فراتر گذاشته و توانایی آنرا دارد که از این مثلث بعنوان یک

بود. مقاله حاضر با توجه به تحلیل یافته ها پیشنهاداتی در نظر دارد، که در ادامه سعی شده به آنها اشاره شود.

➤ تبلیغات در زمینه ی

شناخت هر چه بهتر این ژئوسایت ها باید توسط ارگان های عهده دار گردشگری مانند: میراث فرهنگی و با مشاورت کارشناسان و متخصصان زمین شناسی و گردشگری انجام گردد. زیرا تا زمانی که جاذبه به خوبی برای بازارهای هدف تشریح نگردد و از وجود آن با خبر نشوند، هر فعالیتی در زمینه ی توسعه ی بی ثمر خواهد ماند.

➤ داشتن دیدی تخصصی در محتوای تبلیغات

با توجه به بخش بندی بازار. یعنی اگر هدف جذب گردشگران تخصصی است، جنبه ی علمی آن بیشتر و برای جذب دیگر گردشگران محتوا به نسبت ساده تر و قابل فهم تر باشد.

➤ بروشورها و کتابچه هایی به گردشگران

داده شود و حساسیت و ظرافت اینگونه ژئوسایت ها در آن تشریح گردد تا آنها با اطلاعات کامل به منطقه رفته و رفتاری همسو با حفاظت از محیط طبیعی آنجا داشته باشند.

➤ اتخاذ تصمیمات و سیاست هایی که

بیشترین سازگاری با محیط طبیعی داشته باشد، زیرا اگر بنا باشد این جاذبه

که یک نقطه ی مرکزی در بین آنها جهت استقرار امکانات و تسهیلات گردشگری مانند: پارکینگ، سرویس های بهداشتی، اقامتگاهها، استخرهای آب درمانی و ... کفایت میکند، و گردشگرها تنها در قالب تورهای کوتاه و روزانه با ترانسفرهای محلی از ژئوسایت ها دیدن نمایند. تحقق این امر به کاهش هزینه های ثابت سرمایه گذاری منجر می گردد.

➤ امکان تامین نیروی انسانی لازم بخش

گردشگری با توجه به نزدیکی به شهرستان دهلران و روستاهای اطراف و بهره مندی جامعه ی محلی از عایدات در صورت توسعه ی اصولی گردشگری وجود خواهد داشت.

➤ این نزدیکی مدت اقامت

گردشگران را افزایش می دهد و هر چه این زمان طولانی تر گردد، ضریب تکاثری درآمد گردشگری در اقتصاد محلی بیتر می گردد.

➤ هر سه ژئوسایت هم از جنبه ی علمی و

هم جنبه ی زیباشناختی تجربه ی بی نظیری به گردشگران و متخصصان می دهند و در زمان کوتاهی امکان بازدید از آنها را بدست می آورند.

مقاصد گردشگری توانایی پاسخ گوئی به تمام

بخش های مختلف بازار را ندارد و مناسب تر آنست که بر چند بخش خاص که منابع آن در دسترس تر هست، تمرکز کند. لذا، شهرستان دهلران در صورت تمرکز بر برنامه ریزی، سیاست گذاری و سرمایه گذاری در حوزه ی ژئوتوریسم و اکوتوریسم موفق تر خواهد

- ها، جاذبه های اولیه برای جذب گردشگر باشند، ضرورت توجه به توسعه ی پایدار و محافظت از محیط آشکارتر می گردد.
- عدم کفایت و کیفیت زیر ساخت ها به تجربه ی حاصل شده ی گردشگر لطمه وارد می کند، از آن جمله زیرساخت ها باید به جاده های مناسب برای دسترسی راحت تر ژئوسایت ها به همدیگر و شهرستان دهلران اشاره کرد.
- اطلس ژئوتوریسم استان تهیه گردد.

بالتبع هر تحقیق یا هر پژوهشی در هر زمینه ای ممکن است در طول انجام خود شاهد محدودیت ها و مشکلاتی باشد، این تحقیق نیز مستثنی نبوده و محدودیت هایی دارد. از آن جمله می توان گفت که عدم حضوری نگارندگان در منطقه، بنا به مشکلات مالی، زمانی و فاصله ای خود یکی از بزرگترین محدودیت های مقاله ی حاضر است که البته با توجه به منابع موثق و ایلامی بودن یکی از نگارندگان سعی شد تا حد امکان از اثر منفی این محدودیت بر نتیجه کاسته شود. یکی دیگر از محدودیت ها دیدگاه غالب گردشگری بود؛ بنا به تخصص نگارندگان که گردشگری می باشد اهمیت ژئوسایت ها از لحاظ گردشگری بیشتر مورد توجه بوده است، در قسمت هایی که زمین شناسی عمومی منطقه و بحث های تخصصی زمین شناسی بیان شده، از دیدگاه و نظر کارشناسان زمین شناسی بهره گرفته شده است.

## منابع و ماخذ:

- ۱- رضوانی، م.ر، ۱۳۸۷، توسعه ی گردشگری روستایی با رویکرد گردشگری پایدار، انتشارات دانشگاه تهران، تهران
- ۲- حقی پور ابراهیم ،امری کاظمی، ۱۳۸۳ علیرضا. اطلس ژئوتوریسم قشم، تهران: پایگاه ملی داده‌های علوم زمین کشور، سازمان زمین‌شناسی و اکتشافات معدنی کشور،
- ۳- ..خوش رفتار، رضا، ۱۳۸۶ ژئو پارکها :علوم زمین و رشد اقتصادی، همایش ژئوپارک قشم، بهمن
- ۴- خوش رفتار، رضا، ۱۳۹۰، کارست و غارهای میراث جهانی: یک بررسی موضوعی، انتشارات دانشگاه زنجان (ترجمه).
- ۵- نکوئی صدری، بهرام، ۱۳۸۸، مبانی زمین گردشگری با تاکید بر ایران، انتشارات سمت، تهران
- ۶- دانه کار، افشین، ۱۳۸۵، طرح مدیریت یکپارچه مناطق ساحلی کشور (راه طی شده و چشم انداز آینده)، مجله علمی، تخصصی و تحقیقاتی بندر و دریا (ویژه نامه مناطق ساحلی یکپارچه کشور)، سال بیستم، شماره ۱۲۶-۱۲۷.
- ۷- اصغری مقدم، اصغر؛ موید، محسن و عطاالله ندیری، ۱۳۸۵، مطالعه ژئومورفولوژی، زمین شناسی و ژئو غار آبی سهولان، شمال غرب ایران، نشریه دانشکده علوم انسانی و اجتماعی دانشگاه تبریز، ۵۹-۹۱.
- ۸- ترخانی، م.س؛ بهاروند، نداء، بهاروند و منصور بدری فر، ۱۳۸۹، بررسی غار تاریخی کرفتو از دیدگاه ژئوتوریسم، فصلنامه علمی پژوهشی زمین و منابع واحد لاهیجان، سال سوم، شماره اول، بهار ۱۳۸۹، ۱۹-۲۸.
- ۹- بیاتی خطیبی، مریم؛ شهابی، هیمن و هانا قادری زاده، ۱۳۸۹، ژئوتوریسم، رویکردی نو در بهره گیری از جاذبه های ژئومورفولوژیکی « مطالعه موردی: غار کرفتو در استان کردستان»، مجله علمی-پژوهشی فضای جغرافیایی دانشگاه آزاد اسلامی واحد اهر، سال دهم، شماره ۲۹، بهار ۱۳۸۹، ۲۷-۵۰.
- ۱۰- کامیابی، سعید ، ۱۳۸۶، بررسی مقدماتی ژئوتوریسمی قیرنجه جهت توسعه روستایی، همایش ژئوپارک قشم، بهمن
- ۱۱- مستند « زندگی در خفوف» ساخته ی فتح .. امیری، از تولیدات سازمان صدا و سیما مرکز ایلام
- ۱۲- مخدوم، مجید ۱۳۸۰، شالوده آمایش سرزمین، انتشارات دانشگاه تهران، چاپ دوازدهم

### References

- ۱- Gillson, D. (۱۹۹۶), *Caves: Processes, Development, Management*, Blackwell Publishers
- ۲- Lundberg, Donald E, Kirishnamoorthy, M and Mink, H, (۱۹۹۵). *Tourism Economics*, John Miley and Sons, Inc, New York, Stavenga.
- ۳- Dowling, R.K and Nuson B.D (Eds), (۲۰۰۶), *Geotourism*, Oxford, Berlington( Elsevier), Butterworth- HEINEMANN
- ۴- David B. Weaver, (۲۰۰۵), *The Encyclopedia of Ecotourism*, School of Tourism and Hotel Management, Griffith University, Australia, CABI Publishing.

وب سایت های مورد استفاده:

- ۱- سازمان محیط زیست کشور  
[www.doe.ir](http://www.doe.ir)
- ۲- سازمان میراث فرهنگی استان ایلام  
[www.ilam-miras.ir](http://www.ilam-miras.ir)
- ۳- وب سایت کویر و بیابان های ایران  
[www.irandesert](http://www.irandesert)

## Investigating the Capabilities of Geotourism Triangle in Dehloran County in Ilam Province

Jamal moradnejad, vahid baghery

### Abstract:

Geo tourism is one of the industries that has many revenues and revenues for societies. Following the transformation of demand in the ۹۰s and the ۲۱st century, other forms of tourism replaced the traditional mass tourism. The land of tourism or geo tourism is one of those forms that focuses on the understanding of forms and geological processes. Considering this part of tourism due to the competitiveness of tourism destinations is increasing day by day. The city of Dehloran in the province of Ilam is one of the destinations for the unique geo site all the bog cave, spa springs and bitumen springs. Their special position distinguishes Dehloran from other similar purposes. The emphasis of this paper is on the proximity of these geo site together in the form of a triangle and the study of the distances and capabilities of this advantage. This study is an applied objective and has tried to analyze the capabilities of the tourism egoists in this city with a descriptive-analytical approach. The information it needs for analysis, from up-to-date and specialized resources, as well as official websites. The findings show that investing in these attractions is justifiable and has a very strong potential for attracting tourists and specialists, given the close distances and geostationary distances. Finally, by considering the results of the research and considering the geographical location of the region, constructive suggestions are made for the development of geotourism in the province of Ilam..

**Key words:** Geotourism, Geosite, Dehloran County, Cave