

ارتقای کیفیت فضاهای عمومی شهری راهبردی در شکل‌گیری همبستگی اجتماعی (نمونه‌موردی: محوطه پیرامونی ارگ کریمخان، شهر شیراز) علیرضا عبدالله‌زاده فرد^۱

استادیار شهرسازی، واحد صفاشهر، دانشگاه آزاد اسلامی، صفاشهر، ایران

تاریخ پذیرش مقاله: ۱۳۹۵/۱۱/۲۷

تاریخ دریافت مقاله: ۱۳۹۵/۰۸/۰۸

چکیده

پایداری و حیات اجتماعی جامعه در گروه همبستگی اجتماعی اجزای آن است. همبستگی توافق در ارزش‌هاست و در فرایندی اجتماعی متولد می‌شود. در شهرهای امروز فضاهایی که نقطه آغاز تعاملات چهره به چهره باشند کمتر به چشم می‌خورد، بنابراین بر آن شدیم تا به بررسی نقش فضای شهری در شکل‌گیری همبستگی اجتماعی بپردازیم. به این منظور پرسشنامه‌ای با ۴۵ سؤال طراحی گردید، با توجه به میزان جذب جمعیت مجموعه کریمخانی، نمونه آماری ۳۵۶ مورد محاسبه شد. ضریب آلفای کرونباخ جهت سنجش پایایی پرسشنامه ۰/۸۵ برآورد گردید. روش‌های تحلیلی؛ ضریب همبستگی، رگرسیون چندگانه به روش Enter و تحلیل عاملی می‌باشند. نتایج نشان می‌دهد که متغیرهای انتخابی نقش به‌سزایی در شکل‌گیری همبستگی در فضاهای شهری داشته‌اند. تحلیل عاملی مشخص می‌کند که اعتماد، وجدان جمعی و مشارکت بیشترین تأثیر را در شکل‌گیری و افزایش همبستگی اجتماعی دارند. در نهایت می‌توان گفت محتوی در قیاس با فرم در شکل‌گیری همبستگی اجتماعی نقش غالب دارد.

واژگان کلیدی: همبستگی اجتماعی، فضای شهری، تحلیل عاملی، رگرسیون چندگانه به روش Enter

مقدمه

فضاهای شهری، مکان‌هایی هستند که به عموم شهروندان تعلق دارند، منحصر به جنبه کالبدی و فیزیکی نیستند و در حقیقت با حضور انسان و فعالیت او معنا می‌یابند (Changizi & Ahmadian, 2013: 54). فضای شهری صحنه‌ای است که فعالیت‌های عمومی زندگی شهری و تعاملات اجتماعی در آن به وقوع می‌پیوندد. هر گونه فضایی در شهر را نمی‌توان فضای شهری دانست، بلکه ارتباطات ویژه بصری و حرکتی موجب فضای شهری است در غیر این صورت حفره‌ای بیش بین ساختمان‌ها نخواهیم داشت (Sadeghi & Sobhani ardakani, 2013:15). امروزه عرصه‌های عمومی غالباً پاسخگوی نیاز انسان به عنوان یک موجود اجتماعی نیستند و مردم تنها به فضاهای شهری به عنوان مسیری برای گذر می‌نگرند؛ در واقع این فضاها به جای آنکه مردم را به مکث، حضور و برقراری مراودات اجتماعی دعوت کنند، آن‌ها را به فرار تشویق می‌کنند، بدین سان دیگر دیدارهای چهره به چهره، تعاملات اجتماعی تجربه دیدن و دیده شدن اتفاق نمی‌افتد، بنابراین می‌توان گفت ضعف اساسی که در فضاهای شهری امروز به چشم می‌خورد، نبود تعاملات اجتماعی در میان استفاده‌کنندگان از فضا است. در واقع می‌بایست در فضاهای شهری موجود به گونه‌ای تغییر ایجاد نمایم که مردم را به مکث و توقف دعوت کنیم، یعنی فضایی مردم‌گرا و یا به زعم نوربرگ شولتز فضای شهری پذیرای دیدار به وجود آوریم. حال باید دید آیا به واسطه بازگرداندن مراودات و تعاملات اجتماعی به فضاهای شهری می‌توان کارآمدی فضا و به دنبال آن درجه مطلوبی از همبستگی اجتماعی را تضمین نمود؟

انسان جزئی از فضا است و با ارزش‌ها و هنجارهای خود به این فضا معنا می‌بخشد. الگوهای روابط اجتماعی ثابت نیستند و یک فضا با جایگزین شدن روابط اجتماعی خاص چهره متفاوتی به خود می‌گیرد. به طور کلی، فضاهای شهری آن دسته از فضاهای باز عمومی موجود در شهر هستند که بستر تعاملات اجتماعی می‌باشند. با پذیرفتن این تعریف سه شاخص اصلی برای تشخیص فضاهای شهری در عرصه عمومی شهر در اختیارمان قرار می‌گیرد: عمومی بودن فضا، باز بودن آن به روی همه و برقراری تعاملات اجتماعی در فضا (Toraby & Sima, 2013:85). فضاهای عمومی دارای رسالتی برای افزایش سرمایه اجتماعی در بستر تعاملات و مراودات اجتماعی هستند. که می‌توانند بستری برای توسعه و شکل‌گیری هویت فردی و اجتماعی نیز باشند. فعالیت‌های اجتماعی شهروندی در عرصه فضاهای عمومی شهری را می‌توان سرچشمه سرمایه اجتماعی در ساختار شهری و فضای شهری را اساسی‌ترین بستر مکانی برای شکل‌گیری سرمایه اجتماعی و بهبود میزان آن دانست (Pourjafar & Mahmudinejad, 2009:33). در نواحی بی کیفیت شهری صرفاً می‌توان فعالیت‌های ضروری را یافت. در صورتی که در نواحی شهری با کیفیت، نه تنها فعالیت‌های ضروری بلکه بسیاری از فعالیت‌های تفریحی و اجتماعی مورد علاقه مردم نیز صورت می‌گیرد؛ یعنی شهر فضاهای با کیفیت و وسوسه‌انگیز ارائه می‌دهد (Rastbin et al, 2012:37).

این فضای وسوسه‌انگیز و باکیفیت است که به واسطه سرزندگی و حیات خود موجب شکل‌گیری ارتباطات چهره‌به‌چهره میان استفاده‌کنندگان از فضا می‌گردد. حضورپذیری فضا سبب می‌گردد که به واسطه شکل‌گرفتن هنجارهایی چون همیاری، همکاری و مشارکت، همبستگی اجتماعی شکل‌گرفته ناشی از ارتباطات چهره به چهره افزایش یابد و در نهایت فضا نقش موثری در شکل‌گیری سرمایه اجتماعی بازی کند و به عنصری پایدار در شهر بدل شود که نه

تنها موجد همبستگی اجتماعی است بلکه از آن تأثیر می‌پذیرد. آنچه در شهرهای امروز کمتر به چشم می‌خورد فضاهایی است که بتوانند نقطه آغازی برای شکل‌گیری تعاملات چهره به چهره باشند، بنابراین برآن شدیم تا به بررسی نقش فضای شهری در شکل‌گیری همبستگی اجتماعی در محوطه پیرامونی ارگ کریمخانی پردازیم و بینیم که همبستگی اجتماعی در فضای شهری تابع فرم است یا محتوا.

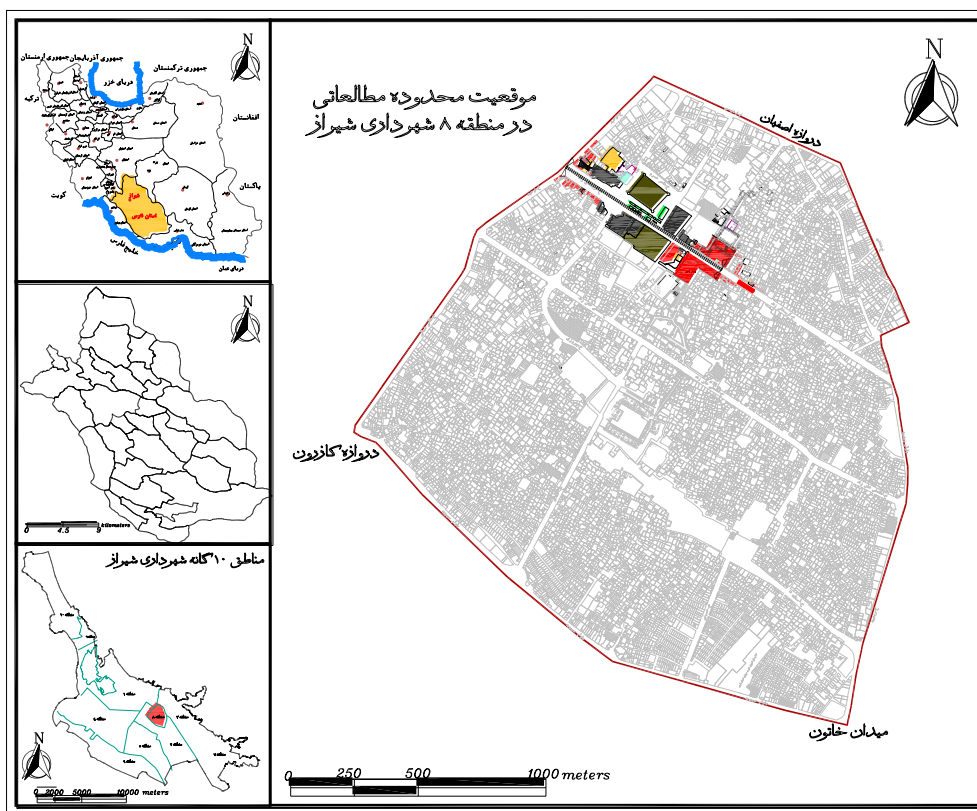
لذا بدین منظور مطالعه حاضر در قالب تحقیقی توصیفی-پیمایشی جهت بررسی نقش فضای شهری در شکل‌گیری همبستگی اجتماعی در محدوده مطالعاتی انجام شده است. جامعه آماری این پژوهش را بازدیدکنندگان مجموعه کریمخانی و کسبه تشکیل می‌دهند. با توجه به بازدیدهای انجام شده از این مجموعه در شلوغ‌ترین ایام سال و آمار ارائه شده توسط سازمان میراث فرهنگی گردشگری و صنایع دستی شهر شیراز و با استفاده از جدول مورگان حجم نمونه برآورد گردید. به منظور بررسی نقش فضای شهری در شکل‌گیری همبستگی اجتماعی، پرسشنامه‌ای با ۴۵ سؤال طراحی گردید. برای تحلیل داده‌ها از نرم افزار SPSS استفاده شد. با توجه به سؤالات مطرح شده در پرسشنامه و ادبیات نظری تحقیق، شاخص‌سازی انجام گرفت. جهت سنجش پایایی پرسشنامه از ضریب آلفای کرونباخ استفاده شد که میزان آن ۰.۸۵ برآورد گردید. روش تحلیل مورد استفاده در این تحقیق ضریب همبستگی پیرسون: جهت سنجش معناداری رابطه میان متغیرها، رگرسیون چندگانه به روش Enter: جهت تعیین میزان تأثیرگذاری متغیرهای مستقل در تبیین تغییرات متغیر وابسته و تحلیل عاملی: با هدف تعیین تأثیرگذارترین مؤلفه بر شکل‌گیری همبستگی اجتماعی در فضای شهری می‌باشد.

فرضیات تحقیق:

- (۱) بررسی و تبیین مولفه‌های تأثیرگذار بر شکل‌گیری همبستگی اجتماعی در فضای شهری
- (۲) به نظر می‌رسد میان مولفه‌های تأثیرگذار بر شکل‌گیری همبستگی اجتماعی در فضای شهری رابطه معنادار وجود دارد.
- (۳) به نظر می‌رسد عنصر محتوی در شکل‌گیری همبستگی اجتماعی در فضای شهری نسبت به عنصر فرم تأثیرگذارتر باشد.

- محدوده و قلمرو پژوهش

در منطقه ۸ شهرداری شیراز در محوطه پیرامونی ارگ کریمخان فضای پیاده‌ای تعبیه شده است که فرصت مکث و توقف را به بازدیدکنندگان می‌دهد. در مجاورت این فضای پیاده، ساختمان دادگستری، بانک ملی، بازار وکیل، موزه پارس و آب انبار وکیل قرار دارند. اگر فضای شهری را ترکیبی از فعالیت‌ها و بناهای تاریخی، اداری، فرهنگی؛ واجد نظم، زیبایی و آراستگی بدانیم، که ضمن داشتن بدنه‌ای محصور؛ واجد دو ویژگی باز بودن و همگانی بودن هستند و عرصه تجلی فعالیت‌ها و حیات جمعی بشمار می‌آیند، فضای پیرامونی ارگ کریمخانی را می‌توان فضای شهری دانست که هرچند تمامی ویژگی‌های فضای شهری مطلوب را دارا نمی‌باشد اما قابلیت تبدیل به فضای شهری کارآمد را در خود دارد. براین اساس این فضا به عنوان نمونه موردی تحقیق حاضر تعیین گردید. در نقشه ۱ موقعیت محدوده مطالعاتی ارائه شده است.



نقشه ۱. موقعیت محدوده مطالعاتی در منطقه ۸ شهرداری شیراز (Abdolahzade fard, 2016)



نقشه ۲. موقعیت محدوده مطالعاتی (Abdolahzade fard, 2016)

نظریه پردازان اجتماعی، همبستگی اجتم

اعی را در جوامع توسعه یافته در معرض خطر فشارهای جهانی شدن می دانند (Green et al, 2011:1). پاره‌ای از جامعه‌شناسان بر این باورند که همبستگی اجتماعی، ذاتی جامعه و علت عام و اصلی شکل‌گیری و تداوم آن است. از نظر این عده، هر نوع رشد اجتماعی بعدی در تاریخ، مولود و موجب گسترش آن در اجتماعات انسانی است (Ghadimi, 2007:91).

ابن خلدون با طرح نظریه «عصبیت» به نوعی همبستگی اجتماعی مبتنی بر پیوندهای خویشاوندی ناشی از روابط سببی و نسبی تاکید داشته و آن را محور انسجام، ثبات و یا تحولات و دگرگونی‌های اجتماعی می‌داند (Hesami, 2011:30). دورکیم برای نخستین بار به تئوریزه کردن روابط اجتماعی پرداخت (Rabani, 2011:126). وی مفهوم همبستگی اجتماعی را از درون تقسیم کار در نظام اجتماعی بدست آورد و آن را وارد علم جامعه‌شناسی نمود (Hesami, 2011:29). به زعم وی مفهوم همبستگی در شهر، حکایت از انواع مختلف ارتباطات نیرومند عاطفی و اجتماعی ساکنین دارد (Saie & Haidari, 2014:46). دورکیم احساسی را که در میدان تعاملی به وجود می‌آید، عاطفه جمعی^۱ می‌نامد (Navabakhsh, 2009:6). که طی مناسک جمعی به وجود می‌آید و بدین نحو موجبات افزایش و تحکیم انسجام و همبستگی اجتماعی را فراهم می‌کند (Abbaszadeh, 2013:10). تکیه اصلی تحلیل وی در همبستگی اجتماعی، روح جمعی می‌باشد، که خود تابع میزان مشترکات اجتماعی است.

اسپنسر ویژگی خاص جامعه را همکاری و پیوستگی بین اعضا می‌داند (Yaghoobi, 2015:130-133)، به زعم وی افزایش در حجم جوامع باعث تمایز ساختی و کارکردی در جامعه می‌گردد (Navabakhash & Firoozabadi, 2012:34). با پیشرفت فرایند تکامل، همبستگی کارکردها بیشتر می‌شود؛ این همبستگی است که حیات کل و ادامه زندگی اجزا را امکان‌پذیر می‌سازد (Yaghoobi, 2015:130-133). ورث شهر را عرصه کالبدی روابط اجتماعی می‌داند. به زعم وی کاهش همبستگی اجتماعی در شهر و در میان شهرنشینان، حکایت از چگونگی توسعه روابط اجتماعی در دوره جدید دارد. در ده‌های اخیر روابط اجتماعی در شهرها به دلایلی چون کاهش میزان همکاری مردم با یکدیگر رو به ضعف نهاده است و نتیجه آن ضعف روابط اجتماعی و همبستگی است (Ahmadi et al, 2009:68).

تالکوت پارسونز انسجام اجتماعی را در دو نظام شخصیت و نظام اجتماعی مورد بررسی قرار داده است (Niazi, 2011:33). وی در تحلیل انسجام در سطح نظام اجتماعی به کنش‌های اشاره نموده و معتقد است هرگاه در موقعیت‌های اجتماعی، کنش‌های اظهاری فرد معطوف به دیگران باشد، به همکاری و انسجام با دیگران می‌انجامد (Ghaderi & Labibi, 2011:76-77). زمانی که کنش‌های افراد اخلاقی و معطوف به یک جمع باشد، سطح بالای انسجام اجتماعی شکل می‌گیرد. در این کنش‌ها مسئولیت و وفاداری در قبال دیگران و جامعه به حد اعلای خود می‌رسد (Navabakhash & Firoozabadi, 2012:41-42).

¹ Collective Emotion

ژان ژاک روسو، با طرح نظریه قرارداد اجتماعی، بنیاد همبستگی اجتماعی را قرارداد نانوشته‌ای می‌داند که اعضای جامعه با یکدیگر دارند. وی معتقد است: همه اعضای جامعه به گونه‌ای با یکدیگر متعهد هستند که همه استعدادها و توانایی‌های شخصی و فردی خود را برای حمایت همه جانبه از دیگران بکار بندند. بدین وسیله، از حمایت‌های همه جانبه دیگران بهره‌مند خواهند شد. بنابراین، این تعهد دو سویه و قرارداد اجتماعی، عامل ایجاد و ضامن بقای همبستگی اجتماعی می‌باشد (Hesami, 2011:34). آیزنشتاک اعتماد اجتماعی را مهمترین مسئله شکل‌گیری نظم اجتماعی از دیدگاه دورکیم و تونیس عنوان کرده است (Haghighatian, 2012:142). ترنر تحت تأثیر دورکیم همبستگی را فرایند سازمان‌دهنده نظم اجتماعی می‌داند که واحدهای اجتماعی منفک را به یکدیگر مرتبط می‌سازد و به نظر می‌رسد که برای وی انسجام و همبستگی یکی از مسائل اساسی نظم اجتماعی باشد (Navabakhash & Firoozabadi, 2012:41-42).

چلبی محقق جامعه‌شناس، وفاق اجتماعی را توافق جمعی بر سر مجموعه‌ای از اصول و قواعد اجتماعی که در یک میدان تعامل اجتماعی به وجود می‌آید، می‌داند. به زعم وی توافق اجتماعی بر سر اصول و هنجارهای اساسی، نوعی انرژی عاطفی بازتولید می‌کند. نتیجه آن ایجاد نوعی تکلیف بین افراد است و موجب نوعی احساس مسئولیت و تعهد اجتماعی می‌گردد، به طوری که زمینه را برای همبستگی اجتماعی تأمین کند (Mousavi, 2010:129).

جدول ۱. جمع‌بندی نظریات صاحب نظران در خصوص مولفه‌های مؤثر بر همبستگی اجتماعی

ردیف	صاحب نظران	مفاهیم
۱	ابن خلدون	تعهد اجتماعی
۲	دورکیم	قرارداد اجتماعی - همکاری - اعتماد اجتماعی - وجدان جمعی
۳	اسپنسر	همکاری - احساس مسئولیت اجتماعی
۴	ورث	همکاری و همیاری
۵	پارسونز	همکاری - احساس مسئولیت اجتماعی
۶	روسو	قرارداد اجتماعی - تعهد اجتماعی
۷	آیزنشتاک	اعتماد اجتماعی
۸	چلبی	احساس مسئولیت اجتماعی - تعهد اجتماعی

Source: Abdolazhade fard, 2016

فضای شهری به ترکیبی اطلاق می‌شود که از فعالیت‌ها، بناهای مختلف فرهنگی، تاریخی، اجتماعی، اداری، تجاری و مانند آن و عناصر و اجزای شهری به صورتی آراسته، هماهنگ و واجد نظم و زیبایی و بالطبع با ارزش‌های بصری تشکیل می‌گردد و از نظر فیزیکی دارای بدنه‌ای محصور کننده می‌باشد. به عبارتی فضای شهری جزئی از یک شهر است که به عنوان عرصه عمومی، تجلی‌گاه فعالیت‌های شهری است (Fathi, 2012:60). در دیدگاه‌های جدید، فضای شهری، فضایی پر از ازدحام و شلوغی جمعیت و در بردارنده کاربری‌های مختلف است (Lotfi et al, 2014:40). گروهی مانند کریر^۱، بیکن^۲، کامیلوسیتته^۳ و ترانسیک^۴ فضای شهری را حاصل هنر ارتباط می‌دانند (Karimian & Mousavinia, 2013:15). به زعم کاستلز انسان‌ها، به فضا شکل، نقش و محتوا می‌دهند. از نظر وی فضا بازتاب جامعه نیست بلکه خود جامعه است. بنابراین اشکال فضایی کره خاکی ما، همانند سایر چیزها توسط عمل انسانی شکل می‌گیرد» (Riazi, 2013:108).

¹ Rob Krier

² Edmund Bacon

³ Camillo Sitte

⁴ Roger Transick

اسموند^۱ در سال ۱۹۶۶ نخستین بار واژه‌های فضای مردم‌گریز^۲ و مردم‌گرا^۳ را مطرح نمود. به زعم وی فضاهای شهری مردم‌گرا فضاهایی هستند که مردم را دور هم جمع می‌نمایند و برعکس آن فضاهای شهری مردم‌گریز، مردم را از هم دور می‌کنند (Shojaee & Partovi 2015: 96). حال در مبحث تعاملات جمعی در فضا، فضاها را به دو دسته محیط‌های اجتماع‌پذیر^۴ و محیط‌های اجتماع‌گریز^۵ دسته‌بندی نمود (Mohammadi & Ayatollahi, 2015; 82). لنگ^۶، فضای مردم‌گریز را فضای بازدارنده ارتباطات اجتماعی بین مردم و فضای مردم‌گرا را تشویق‌کننده به مکث، توقف و ایجاد تعامل معرفی کرد (Bakhtiar Nasr Abadi et al, 2011:102). وی در ارتباط با فضاهای مردم‌گرا، مفهوم مکان‌پذیر را مطرح می‌کند و آن را محیطی می‌خواند که بتواند تجربه انسان را بهبود بخشد، دارای مقیاس انسانی بوده، بستر رفتارها و فعالیت‌های متنوعی گردد و توانایی پذیرش رفتارهای دلخواه شهروندان را داشته باشد (Rastbin et al, 2012:38).

وایت^۷، فضای مردم‌گرا را فضایی معرفی می‌کند که مردم در آنجا با هم ساعت‌ها حرف می‌زنند و یا خداحافظی‌های طولانی دارند (Noghsan Mohammadi & Dehghan, 2014:56). حضور از آن استقبال کنند و رفتارهای شهری در آن رشد یابند (Rastbin et al, 2012:38). گل فضاهای شهری مدرن را با سه ویژگی مکان، کنش‌های متقابل و افراد تعریف می‌کند (Gohel, 2013:7). وی جذابیت یک شهر را با توجه به انبوه مردمی تعریف می‌کند که در فضاهای همگانی آن گرد هم می‌آیند و وقت خودشان را در آنجا می‌گذرانند (Rastbin et al, 2012:38). او واژه‌هایی مانند حضورپذیری یا بستری برای حضور فضای شهری را با تاکید بر حضور مردم مدنظر دارد به طوری که بتواند در رفتارهای شهری مؤثر باشد (Bakhtiar Nasr Abadi et al, 2011:102). در خصوص مردم‌گرا بودن فضای شهری از اصطلاح «شهر دعوت‌کننده» استفاده می‌نماید. به زعم وی تنها در چنین فضایی است که می‌توان با هم‌شهری‌هایمان چهره به چهره دیدار کنیم و به طور مستقیم از راه حواس به تجربه‌اندوزی پردازیم (Noghsan Mohammadi & Dehghan, 2014:56). نوربرگ شولتز از «فضای شهری پذیرای دیدار» سخن به میان آورده و آن را دارای بنیادی شناختی دانسته که به دلیل عدم تحمیل هر گونه نظام از پیش تعیین شده، عناصر آن می‌تواند پذیرای برخوردهای اجتماعی و تعامل سازنده باشند (Bakhtiar Nasr Abadi et al, 2011:102).

لفور مفهوم فضایی شدن اجتماعی را ارائه می‌دهد و آن را فضای حاوی خاطره جمعی، نماد دوره تاریخی معین و محل رویارویی جریان روابط عام و خاص اجتماعی تعریف می‌کند (Rastbin et al, 2012:38). به زعم راجرز فضاهای شهری بخشی از فضاهای باز و عمومی شهرها و به نوعی تبلور ماهیت زندگی جمعی‌اند، یعنی جایی که شهروندان در آن حضور دارند (Esmaeilian & Pourjafar, 2013:69). کوهن واژه فضای شهری را به دو گونه تعریف می‌کند: فضای اجتماعی و فضای ساخته شده و مصنوع (Fathi, 2012:59)؛ فضای اجتماعی «تداعی فضایی

¹ Smound

² Socio fugal space

³ Socio petal space

⁴ Socio petal space

⁵ Socio fugal space

⁶ John Lang

⁷ William Whyt

نهادهای اجتماعی» است که نزد جامعه‌شناسان و جغرافی‌دانان مطالعه می‌شود از سوی دیگر فضای مصنوع، فضای فیزیکی است (Changizi & Ahmadian, 2013: 54). بنابراین فضای شهری را می‌توان بستری محاط شده به وسیله عناصر شهری دانست که در آن روابط و فعالیت‌های اجتماعی متبلور شده و شکل می‌یابند (Ashrafi et al, 2014: 439). فضای شهری بیش از هر فضای دیگری در شهر، عرصه اعمال متقابل اجتماعی، غلبه هنجارها و ارزش‌های اجتماعی و فرهنگی بوده و در یک کلام بستر حیات مدنی جامعه است (Pasdar shirazi & Sadeghi, 2014: 305). فضای شهری را می‌بایست در بستری اجتماعی - مکانی یعنی فضای فیزیکی با معانی اجتماعی و روان شناختی اش ببینیم (Madanipour, 2008: 330).

حنا آرنت فضا را در دو معنا؛ فضای حضور در میان دیگران و فضای مابین دیگران تحلیل کرده است (Haidari et al, 2014: 326). هماهنگی مردم و اشیا در تحلیل و پذیرش این مطلب که روابط اجتماعی به واسطه اشیا شکل می‌گیرد، نکته کلیدی است که در تحلیل آرنت درباره فضای عمومی آمده است (Dehghan et al, 2016: 99). وی در دوران مدرن قلمرو سوم یعنی قلمرو اجتماعی را مطرح می‌کند. هر نوع رابطه درون چارچوب نهادهای اجتماعی قرار دارد. به عبارت دیگر نه تنها فرایندهای طبیعی و مصنوعات بشر به عنوان واسطه برای هر گونه ارتباط عمل می‌کنند بلکه نهادهای اجتماعی و علائم نیز همین نقش واسطه‌گری را دارند (Madanipour, 2010: 195-198).

کارمونا فضاهای عمومی امروز را به عنوان قلمروهای عمومی می‌داند که این قلمروها به «مکان و محیط زندگی اجتماعی» اطلاق می‌شوند (Carmona et al, 2012: 223). به زعم وی فضاهای عمومی زمانی می‌توانند به خوبی پاسخگوی نیازهای مردم باشند که آنالیزهای اجتماعی در جهت تکمیل فرآیند طراحی آن‌ها انجام شده باشد (Mohammadi & Ayatollahi, 2015; 82). وی برای فضای شهری دو بعد کالبدی و اجتماعی (فعالیت) قائل است. که به واسطه فعالیت‌ها و اتفاقاتی که در این فضاها و مجموعه‌ها رخ می‌دهد، می‌توان آن‌ها را عرصه‌های عمومی اجتماعی - فرهنگی نامید (Majedi et al, 2011: 275). بعد اجتماعی به اینکه مردم چگونه از فضا استفاده می‌کنند برمی‌گردد، رابطه بین فضا و بستر اجتماعی آن به صورت یک فرایند دو طرفه است که در آن مردم و جوامع فضاها را به وجود آورده و تغییر می‌دهند. در حالی که این مردم خود به طرق مختلف تحت تأثیر این فضاها قرار دارند. تعاملات اجتماعی می‌تواند در فضا شکل بگیرد و همچنین توسط شکل فضا مورد تهدید قرار گیرد و یا فضا واسطه انجام برقراری روابط اجتماعی گردد (Carmona et al, 2012: 211-212).

جدول ۲. جمع‌بندی نظریات صاحب نظران در خصوص مولفه‌های فضای شهری

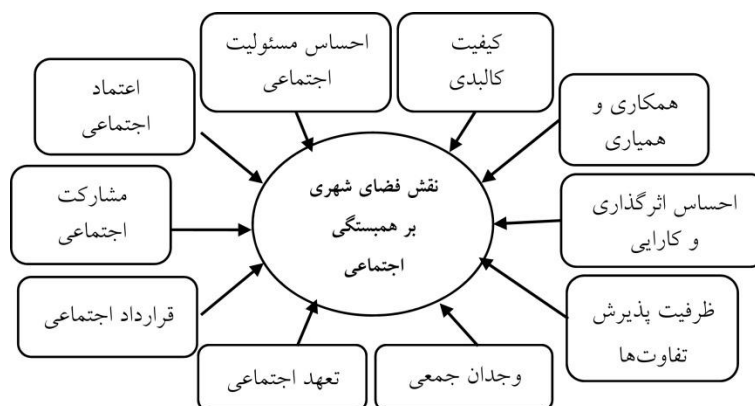
ردیف	صاحب نظران	مفاهیم
۱	اسموند	تعاملات اجتماعی
۲	هال	تعاملات اجتماعی، محصور بودن
۳	لنگ	مقیاس انسانی، همگانی بودن، تعاملات اجتماعی
۴	وایت	باز بودن، تعاملات اجتماعی
۵	گل	باز بودن، تعاملات اجتماعی، همگانی بودن
۶	لفور	تعاملات اجتماعی
۷	آرنت	باز بودن، تعاملات اجتماعی، همگانی بودن
۸	کارمونا	باز بودن، تعاملات اجتماعی، همگانی بودن

Source: Abdolhazade fard, 2016

در نهایت می‌توان گفت در تعریف فضای شهری سه ویژگی برای این فضا مشخص شده است. آن سه ویژگی عبارتند از: (۱) باز بودن (۲) همگانی بودن (۳) دارای تعاملات اجتماعی بودن (Shokouhi Dolat Abadi & Masoud, 2010:60). مفهوم تعامل اجتماعی به عنوان عنصر پایدار فضای شهری «معطوف به مجموعه پویاها، گرایش‌ها و نگرش‌هایی است که بر پایه عقلانیت جمع، باورهای مردم سالاری، خودباوری، خردگرایی و قانون‌گرایی» است (Naiemi nazmabad et al, 2015:138). تعاملات اجتماعی در کامل‌ترین تعریف خود، در فضاهای شهری به منصف ظهور می‌رسند، از این رو می‌توان فضای شهری را مکان ظهور تعامل اجتماعی قلمداد نمود و این چنین است که فضای شهری علاوه بر تأثیر پذیرفتن در شکل‌گیری خود از تعاملات اجتماعی، به آن شکل نیز می‌دهد و از این روست که فضای شهری به واسطه محتوی شکل دهنده خود، مرکز نمادین پایداری ارزش‌های مردمی است که به بیان قدرت خویش می‌پردازند و آن را در فضا متبلور می‌سازند (Satarzadeh et al, 2010:181).

یافته‌ها

به منظور پاسخگویی به فرضیه اول تحقیق (شناسایی مولفه‌های مؤثر در شکل‌گیری همبستگی اجتماعی در فضای شهری) به بررسی نظریات اندیشمندان و صاحب‌نظران در دو حوزه علوم اجتماعی (همبستگی اجتماعی) و شهرسازی (فضای شهری) پرداختیم، در نهایت به ۱۰ مؤلفه دست یافتیم که بر شکل‌گیری همبستگی اجتماعی در فضای شهری تأثیرگذار هستند.



تصویر ۱- مدل مفهومی تحقیق

Source: Abdolhazade fard, 2016

تعاریف مفهومی این مولفه‌ها در جدول ۳ ارائه شده است.

جدول ۳ معرفی متغیرها

متغیرها	تعاریف مفهومی
مستقل	احساس مسئولیت اجتماعی یک تعهد و الزام درونی از سوی فرد برای انجام مطلوب کلیه فعالیت‌هایی می‌باشد که بر عهده وی گذاشته می‌شود (Tabatabaie et al, 2011: 25).
	همکاری و همیاری همیاری: احساس درونی افراد جهت کمک به دیگران و به اجتماعی که در آن زندگی می‌کنند و باعث ایجاد تعادل بین منافع فردی و منافع جمعی می‌شود (Ghasemi et al, 2013:15). همکاری: همکاری در محل جمعی مردم جهت دستیابی به نتیجه یا هدفی مشترک (Javadzadeh Aghdam & Alavi, 2016:91).
	احساس اثرگذاری و کارایی درک و تصور افراد و اجتماعات از میزان توانایی تاثیرگذاری آنان در فعالیت‌ها و روند موجود در جامعه (Ghasemi et al, 2013:15).
	ظرفیت پذیرش تفاوت‌ها (مدارا) اشاره به این که افراد تا چه حد هنجارها، سبک زندگی و عقایدی که متفاوت از آنچه که خود دارند را مورد پذیرش قرار داده و به آن احترام می‌گذارند (Javadzadeh Aghdam & Alavi, 2016:91).

فعالیت‌های ارادی که از طریق آنها اعضای یک جامعه، در امور محله و شهر شرکت کرده و به صورت مستقیم یا غیر مستقیم در شکل دادن به حیات اجتماعی مشارکت دارند (Norouzi & Bakhtiari, 2009:256).	مشارکت اجتماعی	
عقاید، باورها، ایده‌ها و تصویری که در اعضای جامعه به گونه‌ای کم و بیش یکسان و با شدت و ضعف متفاوت دیده می‌شود (Ghasemi & Rezaie, 2014: 9-10).	وجدان جمعی	
نوعی همذات‌پنداری و تمایل عاطفی مثبت به هموع است و قالب اخلاقی به آن جهت می‌دهد (Ebrahimy Salami & Ghafarizadeh, 2008; 174).	تعهد اجتماعی	
مؤلفه مرکزی و شاخص کلیدی در بحث سرمایه اجتماعی است (Murayama & et al, 2014: 2771).	اعتماد اجتماعی	
قرارداد اولیه‌ای است که بر پایه آن می‌توان نهاد مدنی کاملاً عادلانه‌ای را به صورت موجودی در میان انسان‌ها برقرار کرد (Eslami, 2007:14).	قرارداد اجتماعی	
ظرفیت جامعه به منظور تقویت رفاه همه اعضای آن است (Lanzi, 2011: 1092). ایمیل دورکیم همبستگی اجتماعی را در دو قالب همبستگی ارگانیک و مکانیک مطرح می‌کند (Casas, 2012:563).	همبستگی اجتماعی	وابسته

Source: Abdolazhade fard, 2016

در راستای هر چه کاربردی‌تر شدن مفاهیم ارائه شده در مدل مفهومی، تعاریف عملیاتی هر یک از متغیرها در قالب جدول ۴ ارائه شده است.

جدول ۴. تعریف عملیاتی متغیرها

تعاریف عملیاتی	متغیرها
در صورتی که برای یکی از افراد در این فضا مشکلی پیش بیاید آیا تعامیل به کمک داوطلبانه به این شخص غریبه را دارید؟	مستقل
تا چه حد حاضرید با انجمن‌های تشکیل شده (فعالیت‌های هنری و...) این فضای شهری همکاری و همیاری	
رفاقت‌وهمکاری که بادیگرافراد در این فضا دارید تاچه اندازه برایتان ارزش دارد؟	
رفاقت‌وهمکاری که بادیگرافراد در این فضا دارید تاچه اندازه برایتان ارزش دارد؟	
تا چه اندازه از اینکه در فضایی با افراد از کشورهای مختلف هستید، احساس خوبی دارید؟	
تا چه حد مراجعات شما به این فضا منجر به آشنایی‌ها و دوستی‌های تازه شده است؟	
چقدر اطرافیان خود را برای استفاده از این فضا ترغیب می‌کنید؟	
آیا تا کنون پیش آمده است که در فعالیت‌های جمعی این فضا شرکت کنید؟	
تا چه اندازه معتقدید در شرایطی که احتیاج به کمک دارید، افراد حاضر در این مکان به کمکتان می‌آیند؟	
در صورت شکل‌گیری انجمن‌های در این فضا تا چه اندازه حاضر به عضویت در آن هستید؟	
تا چه حد عقیده دارید که اکثر مردم در اینجا قابل اعتماد هستند؟	
در صورتی که برای یکی از افراد در این فضا مشکلی پیش بیاید آیا تعامیل به کمک داوطلبانه به این شخص غریبه را دارید؟	

Source: Abdolazhade fard, 2016

در مرحله بعد به منظور سنجش نقش فضای شهری در شکل‌گیری همبستگی اجتماعی با توجه به مولفه‌های استخراج شده از مبانی نظری، پرسشنامه‌ای با ۴۵ سؤال طراحی گردید. حجم نمونه با توجه به جمعیت استفاده‌کننده از فضا و با استفاده از جدول مورگان، ۳۵۶ نفر تعیین شد. پرسشنامه‌ها به روش نمونه‌گیری تصادفی بین استفاده‌کنندگان از فضا توزیع شد. پس از تکمیل پرسشنامه در محدوده مطالعاتی، داده‌های بدست آمده از پرسشنامه با استفاده از نرم افزار SPSS تحلیل گردید. تجزیه و تحلیل داده‌ها با استفاده از روش ضریب همبستگی، رگرسیون چند متغیره به روش Enter و تحلیل عاملی انجام شد.

به منظور پاسخگویی به فرضیه دوم مبنی بر وجود رابطه معنی دار میان مولفه‌های تاثیرگذار بر شکل‌گیری همبستگی اجتماعی در فضای شهری، با توجه به نوع متغیرها از ضریب همبستگی پیرسون استفاده شده است. میزان همبستگی و معنی داری رابطه بین متغیرهای مستقل و متغیر وابسته بررسی و نتایج آن در جدول ۵ ارائه شده است.

جدول ۵. رابطه بین متغیر همبستگی اجتماعی با سایر متغیرها

متغیر وابسته	متغیر مستقل	سطح معنی داری	میزان همبستگی	جهت
همبستگی اجتماعی	احساس مسئولیت اجتماعی**	۰.۰۰۳	۰.۵۹۶	مثبت
	همکاری و همیاری**	۰.۰۰۲	۰.۵۶۱	مثبت
	احساس اثرگذاری و کارایی**	۰.۰۰۳	۰.۵۲۱	مثبت
	ظرفیت پذیرش تفاوت‌ها (مدارا)**	۰.۰۰۲	۰.۵۳۶	مثبت
	مشارکت اجتماعی*	۰.۰۰۱	۰.۸۵۷	مثبت
	تعهد اجتماعی**	۰.۰۰۳	۰.۵۷۹	مثبت
	اعتماد اجتماعی*	۰.۰۰۱	۰.۹۱۲	مثبت
	قرارداد اجتماعی*	۰.۰۰۲	۰.۷۸۵	مثبت
	وجدان جمعی*	۰.۰۰۱	۰.۹۲۱	مثبت
	کیفیت محیط کالبدی**	۰.۰۰۳	۰.۵۲۱	مثبت

*همبستگی در سطح ۹۹ درصد اطمینان (۰.۰۱ درصد خطا) و **همبستگی در سطح ۹۵ درصد اطمینان (۰.۰۵ درصد خطا) معنی دار می‌باشد.

Source: Research Finding, 2016

نتایج تحلیل همبستگی نشان می‌دهد که بین متغیر وابسته همبستگی اجتماعی با متغیرهای مستقل در سطوح ۹۹ و ۹۵ درصد اطمینان رابطه‌ای معنادار وجود دارد، میزان معناداری بدست آمده نیز این ادعا را تأیید می‌کند. ضمناً براساس میزان همبستگی بدست آمده در آزمون تمامی متغیرها که معنی داری رابطه آن‌ها تأیید شده، با هم رابطه مستقیم و مثبت دارند.

به منظور پاسخگویی به فرضیه سوم تحقیق مبنی بر تاثیرگذاری بیشتر عنصر محتوی نسبت به فرم در شکل‌گیری همبستگی اجتماعی در فضای شهری از دو تکنیک رگرسیون چندگانه و تحلیل عامل استفاده شد. تحلیل رگرسیون چندگانه به روش Enter (جداول ۶ و ۷) معنی داری کمتر از ۰.۰۵ را نشان می‌دهد، این امر نشان‌دهنده آن است که معادله خط رگرسیون معنادار بوده و مولفه‌های مورد بررسی بر یکدیگر تاثیرگذار هستند. به منظور تبیین این امر که کدامیک از مولفه‌ها بیشترین میزان تاثیرگذاری را در خصوص نقش فضای شهری در شکل‌گیری همبستگی اجتماعی دارند، از روش تحلیل عاملی استفاده شده است. زیرا معادله خط رگرسیون تأثیرپذیری متغیرها از یکدیگر را نشان می‌دهد، اما مشخص نمی‌کند میزان تأثیر هر یک از عوامل چقدر می‌باشد.

جدول ۶. خلاصه مدل رگرسیون

مدل	ضریب همبستگی	R Square	Adjusted R Square	خطای استاندارد برآورد
۱	۰.۸۲۶	۰.۶۸۲	۰.۶۸۰	۰.۵۱۵۱

Source: Research Finding, 2016

جدول ۷. نتایج تحلیل Anova

مدل	مجموع مربعات	درجه آزادی	میانگین مربعات	تست F	معناداری
رگرسیون	۹.۶۳۱	۵	۲.۴۰۸	۹.۰۷۳	۰.۰۰۰
باقی مانده	۲۵.۲۰۹	۹۵	۰.۲۶۵		
کل	۳۴.۸۴۰	۹۹			

Source: Research Finding, 2016

همانطور که گفته شد به منظور تعیین موثرترین عامل در شکل‌گیری همبستگی اجتماعی در فضای شهری از روش تحلیل عاملی استفاده گردید. نتایج نشان می‌دهد که در جدول اشتراک‌ها، هیچکدام از متغیرها داری مقادیر اشتراک

استخراجی کمتر از ۰/۵ نبوده‌اند. مقدار معناداری آزمون بارتلت، کمتر از ۰.۰۵ می‌باشد؛ که نشان می‌دهد تحلیل عاملی برای شناسایی ساختار مدل عاملی، مناسب است و فرض شناخته شده بودن ماتریس همبستگی رد می‌شود. مقدار شاخص KMO نزدیک به یک می‌باشد، این امر نشان می‌دهد که تعداد نمونه برای تحلیل عاملی کافی می‌باشد. میزان شاخص کفایت داده ۰.۹۲۱ می‌باشد، که در جدول ۸ ارائه شده است.

جدول ۸. آزمون بارتلت و شاخص کفایت داده (KMO)

	مقدار شاخص کفایت داده	۰.۹۲۱
آزمون بارتلت	کای اسکور	۹۴۶.۹۶۲
	درجه آزادی	۹۸
	معناداری	۰.۰۰۰

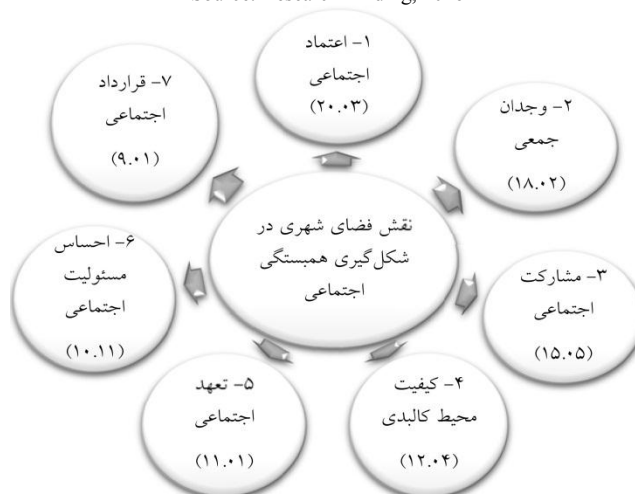
Source: Research Finding, 2016

همانطور که در جدول ۹ و در تصویر ۲ دیده می‌شود؛ عامل اعتماد با (۲۰.۰۳) درصد بیشترین نقش را در شکل‌گیری همبستگی اجتماعی در فضای شهری دارد. پس از آن وجدان جمعی با (۱۸.۰۲)، مشارکت اجتماعی با (۱۵.۰۵)، کیفیت محیط کالبدی با (۱۲.۰۴)، تعهد اجتماعی با (۱۱.۰۱)، احساس مسئولیت اجتماعی با (۱۰.۱۱) به ترتیب در شکل‌گیری همبستگی اجتماعی در فضای شهری تاثیرگذار هستند. شایان ذکر است از میان متغیرهای انتخابی در مطالعه حاضر، قرارداد اجتماعی با میزان تأثیر (۹.۰۱) در مقام آخر قرار دارد، که نشان دهنده نقش بیشتر محتوا نسبت به فرم (کالبد) است. شایان ذکر است که بیش از ۹۵ درصد از تغییرات متغیر وابسته به وسیله متغیرهای مستقل انتخابی قابل تبیین می‌باشد.

جدول ۹. درصد واریانس تبیین شده در تحلیل عاملی برای دسته‌بندی عامل‌ها

مؤلفه‌ها	مجموع مجزورات با چرخش واریماکس			مقادیر ویژه		
	درصد واریانس اختصاصی	درصد واریانس هر عامل	درصد واریانس تراکمی	واریانس اختصاصی	درصد واریانس هر عامل	درصد واریانس تراکمی
عامل ۱	۵.۴۱	۲۰.۰۳	۲۲.۰۳	۴.۲۱	۲۰.۰۳	۲۲.۰۳
عامل ۲	۵.۲۴	۱۸.۰۲	۴۳.۰۴	۳.۸۵۲	۱۸.۰۲	۳۸.۰۵
عامل ۳	۴.۹۵۸	۱۵.۰۵	۵۹.۰۶	۳.۵۶۱	۱۵.۰۵	۵۳.۱
عامل ۴	۳.۰۳۴	۱۲.۰۴	۷۲.۰۷	۳.۳۵۴	۱۲.۰۴	۶۵.۱۴
عامل ۵	۲.۹۸۱	۱۱.۰۱	۸۱.۱۳	۳.۰۲۱	۱۱.۰۱	۷۶.۱۵
عامل ۶	۲.۵۶۳	۱۰.۱۱	۸۹.۲۶	۲.۹۸۷	۱۰.۱۱	۸۶.۲۶
عامل ۷	۲.۰۱	۹.۰۱	۹۵.۲۸	۲.۶۵۸	۹.۰۱	۹۵.۲۸

Source: Research Finding, 2016



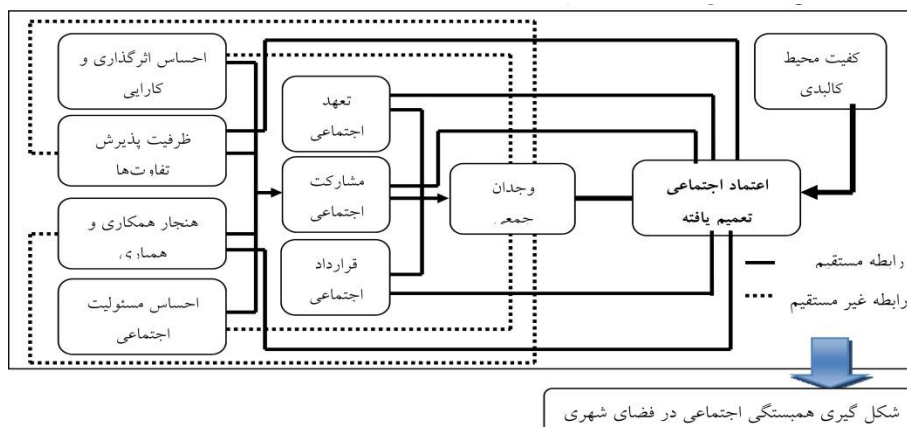
تصویر ۲. چارچوب‌های نقش فضای شهری در شکل‌گیری همبستگی اجتماعی بر حسب درصد واریانس هر عامل

Source: Research Finding, 2016

نتیجه گیری

انسان جزئی از فضا است و با ارزش‌ها و هنجارهای خود به فضا معنا می‌بخشد. این ارزش‌ها و هنجارها که به آن‌ها الگوهای روابط اجتماعی تعریف شده می‌گوییم ثابت نیستند و در یک فضا با جایگزین شدن روابط اجتماعی خاص چهره متفاوتی به خود می‌گیرند. در حقیقت فضاهای شهری آن دسته از فضاهای باز عمومی موجود در شهر هستند که بستر تعاملات اجتماعی می‌باشند و دارای سه ویژگی عمومی بودن، باز بودن به روی هم و برقراری تعاملات اجتماعی هستند. متأسفانه امروزه فضاهای باز عمومی شهر غالباً پاسخگوی نیاز انسان به عنوان یک موجود اجتماعی نیستند و به جای دعوت شهروندان به مکث، حضور و برقراری مراودات اجتماعی تنها به مسیری برای گذر تبدیل گردیده‌اند. به منظور بازگرداندن روح حیات جمعی به فضاهای شهری در پژوهش حاضر بر آن شدیم تا به «بررسی نقش فضای شهری در شکل‌گیری همبستگی اجتماعی در محوطه پیرامونی ارگ کریمخانی» به عنوان فضایی با قابلیت تبدیل شدن به فضای پذیرای دیدار بپردازیم. جهت دستیابی به هدف پژوهش فرضیاتی به شرح زیر مطرح گردید:

- (۱) بررسی و تبیین مولفه‌های تاثیرگذار بر شکل‌گیری همبستگی اجتماعی در فضای شهری
 - (۲) به نظر می‌رسد میان مولفه‌های تاثیرگذار بر شکل‌گیری همبستگی اجتماعی در فضای شهری رابطه معنادار وجود دارد.
 - (۳) به نظر می‌رسد عنصر محتوی در شکل‌گیری همبستگی اجتماعی در فضای شهری نسبت به عنصر فرم تاثیرگذارتر باشد.
- در ارتباط با فرضیه اول تحقیق (بررسی و تبیین مولفه‌های تاثیرگذار بر شکل‌گیری همبستگی اجتماعی در فضای شهری) با توجه به ماهیت فرضیه مطرح شده پس از بررسی‌های گسترده در خصوص دیدگاه‌های صاحب‌نظران در حوزه علوم اجتماعی و شهرسازی ۱۰ مؤلفه (احساس مسئولیت اجتماعی، همکاری و همیاری، احساس اثرگذاری و کارایی، ظرفیت پذیرش تفاوت‌ها، هنجار همکاری و همسازی، احساس مسئولیت اجتماعی، ظرفیت پذیرش تفاوت‌ها، مشارکت اجتماعی، تعهد اجتماعی، اعتماد اجتماعی، قرارداد اجتماعی، وجدان جمعی) به عنوان مولفه‌های تاثیرگذار بر همبستگی اجتماعی در فضای شهری شناخته شدند. ساختار ارتباطی موجود بین مولفه‌ها در تصویر ۳ ارائه شده است.



Source: Author تصویر ۳. ساختار ارتباطی میان مولفه‌ها

در خصوص فرضیه دوم تحقیق مبنی بر وجود رابطه معنادار میان مولفه‌های تاثیرگذار بر شکل‌گیری همبستگی اجتماعی در فضای شهری) اقدام به طراحی پرسشنامه براساس مولفه‌های استخراج شده از مبانی نظری تحقیق نمودیم. بر این اساس جهت پوشش دادن تمامی مولفه‌های مورد بررسی، پرسشنامه‌ای با ۴۵ سؤال طراحی گردید. به منظور سنجش روایی و پایایی پرسشنامه از ضریب آلفای کرونباخ استفاده گردید، میزان این ضریب ۰.۸۵ برآورد شد. با توجه به حجم جامعه، نمونه قابل تعمیم ۳۵۶ نفر محاسبه گردید. پس از تکمیل پرسشنامه در میان جامعه هدف، به منظور سنجش معنی‌داری رابطه میان متغیرهای مستقل و متغیر وابسته با توجه به نوع داده‌ها از ضریب همبستگی پیرسون استفاده شد. نتایج ضریب همبستگی وجود رابطه معنادار میان متغیرهای تحقیق را تأیید کرد. بر این اساس فرضیه دوم تحقیق تأیید گردید.

در گام بعدی جهت پاسخگویی به فرضیه سوم تحقیق مبنی بر تأثیر بیشتر محتوی نسبت به فرم در شکل‌گیری همبستگی اجتماعی در فضای شهری ابتدا از تحلیل رگرسیون به روش Enter و سپس تحلیل عامل استفاده نمودیم. جهت تعیین میزان تأثیرپذیری متغیرها از یکدیگر از تکنیک رگرسیون چندگانه به روش Enter استفاده گردید نتایج حاکی از این است که معادله خط رگرسیون معنادار بوده و مولفه‌های مورد بررسی بر یکدیگر تأثیر دارند.

به منظور تعیین موثرترین عامل از روش تحلیل عامل استفاده نمودیم؛ نتایج تحلیل عامل فرضیه سوم تحقیق مبنی بر تأثیرپذیری بیشتر همبستگی اجتماعی در فضای شهری از عنصر محتوی نسبت به فرم را تأیید می‌نماید. شایان ذکر است که از میان مولفه‌های انتخابی، مؤلفه اعتماد اجتماعی (۲۰.۰۳) تأثیرگذارترین مؤلفه در شکل‌گیری همبستگی اجتماعی می‌باشد و پس از آن مولفه‌های وجدان جمعی (۱۸.۰۲)، مشارکت (۱۵.۰۵) و کیفیت محیط کالبدی (۱۲.۰۴) بیشترین تأثیر را دارا هستند.

مهم‌ترین نقشی که فضاهای عمومی دارند و مقاله حاضر نیز بر آن تأکید داشته، همبستگی اجتماعی فضاهای عمومی است. به سخن دیگر، نقش اصلی و حیاتی فضاهای عمومی شهر، فراهم آوردن امکاناتی برای تسهیل روابط انسان‌ها با یکدیگر است. در نبود چنین فضاهایی در شهرها؛ مفهوم شهروندی هنوز برای جامعه شهری یک مفهوم مبهم و نامانوس است.

از آنجا که فضاهای عمومی شهری محل تجمع افراد (آشنا و غریبه) می‌باشند، می‌توانند زمینه‌ساز مشارکت اجتماعی گردند؛ لیکن در فضاهای شهری امروز به واسطه بی‌اعتمادی موجود میان شهروندان، حس همیاری و همکاری میان افراد کاهش یافته و در نتیجه آن همبستگی اجتماعی شکل نمی‌گیرد. بنابراین می‌بایست فضاهای شهری مردم‌گرا و انعطاف‌پذیر ایجاد نمائیم. فضاهایی که به زعم وایت ایجادکننده خداحافظی‌های طولانی هستند و به زعم شولتر فضاهای شهری پذیرای دیدارند. این قبیل فضاها دارای بنیادی شناختی هستند که به دلیل عدم تحمیل هر گونه نظام از پیش تعیین شده، عناصر آن می‌تواند پذیرای برخوردهای اجتماعی و تعامل سازنده باشند.

به زعم جیکوبز برای آنکه انگاره سطح دیدارهای اجتماعی افزایش یابد می‌بایست اعتماد اجتماعی افزایش یابد که این امر به واسطه پیاده‌مداری فضا محقق می‌گردد. به زعم وی و برخی دیگر از اندیشمندان حوزه جامعه‌شناسی سنگ بنای شکل‌گیری همبستگی اجتماعی را می‌تواند در عنصر اعتماد اجتماعی جستجو کرد. همه ما کم و بیش با مفهوم اعتماد تعمیم‌یافته در تئوری بازی‌ها، آشنایی داریم مسئله معروف زندانی در این تئوری نشان دهنده بی‌اعتمادی

افراد به یکدیگر و روی آوردن به راه‌حل‌های تک نفره است این در حالی است که سود افراد در همکاری دوطرفه بایکدیگر می‌باشد. دلیل آنکه افراد این سود را از دست می‌دهند این است که استراتژی مسلط بر مبنای بی‌اعتمادی است. کافی است جوامع سنتی کشورمان را به یادآوریم آنجا که به دلیل محدود و بسته بودن زمان و مکان روابط حالت شخصی، رو در رو و چهره به چهره داشت همه چیز بر پایه اعتماد، همکاری و همیاری متقابل میان اعضا شکل می‌گرفت و روح جمعی را ارتقا می‌بخشید؛ همان که فردینان تونیس آن را گمنشافت می‌نامد و در نقطه مقابل آن مفهومی را ذکر می‌کند که این اعتماد اجتماعی و روح تعاون و همکاری از آن رخت بر بسته و روابط غیرشخصی و ثانویه بر آن حاکم شده و همه چیزی بر مبنای گذشتن افراد از کنار یکدیگر معنا می‌یابد و آن را گزلفافت می‌نامد. بر این اساس شاید بتوان گفت گام اول در راستای دستیابی به همبستگی اجتماعی در فضاهای شهری، افزایش اعتماد اجتماعی در میان اعضای جامعه می‌باشد.

این اعتماد اجتماعی زمانی افزایش می‌یابد که سایر مولفه‌های تاثیرگذار در یک فضای شهری افزایش یابند. این مولفه‌ها آن هنگام افزایش خواهند یافت که در قدم اول هنجار همکاری و همیاری در فضا تحقق یابد یعنی رفاقت با سایر اعضای جامعه برای افراد ارزش مند باشد، حاضر به شرکت فعال و مستمر در انجمن‌ها و نهادهای شکل گرفته در فضا باشند. ضمن پذیرش تفاوت‌های میان خود و دیگران با هم در یک فضا گردآیند و ساعات و لحظات خوشی را سپری نمایند. این ظرفیت پذیرش تفاوت‌هاست که منجر به شکل‌گیری آشنایی‌های جدید و دوستی‌ها در فضا می‌گردد. به واسطه پذیرش تفاوت‌ها، همکاری و همیاری میان استفاده‌کنندگان از فضا، احساس مسئولیت اجتماعی میان اعضا شکل می‌گیرد که نمود آن می‌تواند کمک داوطلبانه به فردی غریبه در فضا باشد. در گام بعد مشارکت اجتماعی در فضا نمود می‌یابد. که نمود آن شرکت در فعالیت‌های جمعی در فضا و ترغیب سایرین به استفاده از فضا است. شکل‌گیری تعهد اجتماعی (همذات‌پنداری و تمایل عاطفی مثبت به هم‌نوع) و قرارداد اجتماعی (قرارداد عادلانه میان انسان‌ها) در کنار مشارکت اجتماعی، وجدان جمعی را ارتقا می‌بخشند. وجدان جمعی عقاید، باورها، ایده‌ها و تصوراتی است که در اعضای جامعه به گونه‌ای کم و بیش یکسان و با شدت و ضعف متفاوت دیده می‌شود. نهایتاً منجر به شکل‌گیری اعتماد تعمیم‌یافته در فضای شهری می‌گردد که شاخص کلیدی در بحث همبستگی اجتماعی است. در شکل‌گیری اعتماد تعمیم یافته علاوه بر مولفه‌های محتوایی، مؤلفه کیفیت کالبدی نیز نقش شایان توجهی دارد. براین اساس می‌توان به واسطه تغییراتی در سیمای کالبدی فضا آن را به فضای شهری پذیرای دیدار تبدیل نمود و روح همبستگی اجتماعی را به اعضای جامعه باز گرداند شاید بتوانیم براین اساس جامعه‌ای داشته باشیم که ضمن تبدیل از گمنشافت به گزلفافت به عنوان یک سیر تکامل طبیعی در زندگی شهروندی انسان‌ها برخی از معیارهای خوب و انسان‌محور گمنشافت را با خود به همراه داشته باشد.

برخی از تغییرات کالبدی مانند ایجاد فضاهای مکث، نورپردازی، حذف مشاغل مزاحم از فضا می‌تواند در ارتقای کالبدی فضا نقش تأثیر گذار داشته باشد.



نورپردازی مناسب جهت ایجاد سرزندگی در فضا و فعالیت‌های شبانه

ایجاد فضاهای مکت و دعوت کنندگی فضا

تصویر ۴. فضای پیاده مجاور ارگ کریمخان (الف. فضاهای مکت، ب. نورپردازی در شب)

Source: Author

منابع

- Ahmadi, H., Soroush, M. AND Afrasiabi, H. (2009). "Study of Fear of Crime in High Crime Areas in Shiraz", *Journal of Applied Sociology*, vol.20, No.34 (2), pp.65-80, [In Persian].
- Ashrafi, Y., Pourahmad, A., Rahnamai, M. And Rafiaian, M. (2014). "Conceptualization and typology of contemporary urban public space", *Geography and urban planning research*, Vol.2, No. ۴, pp.435-464, [In Persian].
- Bakhtiar Nasrabadi, A., Bakhtiar Nasrabadi, H. And Bakhtiar Nasrabadi, A. (2011). "An analysis of socio petal urban space and its relationship with citizenship behavior", *Journal of Applied Sociology*, Vol.22, No.3, pp.101-114, [In Persian].
- Esmailian, S., Pourjafar, M. (2013). "Investigation of the performance of the Municipality in the framework of good municipal rule: a case study of Babolsar City", *A Quarterly Journal of urban Management*, Vol. No.31, pp. 65-82, [In Persian].
- Fathi, S. (2012). "The Analysis of Social Relations in Sustainable Urban Space", *Journal of Iranian Social Development Studies*, Vol.4, No.4, pp.47-64, [In Persian].
- Ghadimi, M. (2007). "Investigating the Level of Social Trust and Factors Affecting it among of Zanzan University", *Human Sciences*, No. 53, pp. 61-92, [In Persian].
- Ghasemzadeh, B., Rasolzadeh aghdam, S. And Rahbaripour, K. (2013). "Investigating the impact of urban public spaces in the formation of public opinion", *The Journal of Sociology Studies*, Vol.3, No.11, pp.21-35, [In Persian].
- Haghighatian, M., Pourafkari, N. And Jafarinia, GH. (2013). "The Effect of Ecological-Social Behaviors on Social Development (Case of Study: The Southern Pars Staff)", *Journal of Iranian Social Development Studies*, Vol.5, No. 1, pp. 135-152, [In Persian].
- Haidari, A., Amirhajlou, A., Karkhane, M. And Ahmadifard, N. (2014). "The Quality Assessment of Public Spaces in the Urban Landscape", *Armanshahr Architecture & urban Development Journal of Architecture, urban design & urban planning*, No.11, pp.323-335, [In Persian].
- Hesami, F. (2011). "Social Cohesion in Quran", *Marifati Farhangi Ejtetaii*, Vol.2, No.4, pp. 29-48, [In Persian].
- Karimian, H., Mousavinia, S.M. (2013). "The Agora and its Cultural-Social Relations in Classical Athens", *The Scientific Journal of NAZAR research center (Nrc) for Art, Architecture & Urbanism*, Vol.10, No.24, pp. 93-106, [In Persian].
- Majedi, H., Mansoori, A, and hajiahmadi, A. (2011). "Redefinition of urban space, case study: between VALIASR square and charrah VALIASR", *A Quarterly Journal of urban Management*, Vol. No.27, pp. 263-283, [In Persian].

- Mohammadi, M., Ayatollahi, M.H. (2015). "Effective Factors in Promoting Sociability of Cultural Buildings Case Study: Farshchian Cultural Academy in Isfahan", *Journal of Architecture and urban planning*, Vol.8, No.1, pp.79-96, [In Persian].
- Naiemi nazmabad, Z., Farajpour, M, and Amir Shaghaghi, M. (2015). "The assessment of social interactions in tissues of older urban neighborhoods; Case Study: Darb-e-Noon neighborhood in Gorgan", *A Quarterly Journal of urban Management*, Vol. No.38, pp. 133-150, [In Persian].
- Namazian, A., Gharooni, F. (2013). "Environmental Psychology missing link in architectural education", *Iranian architecture & urbanism*, Vol.1, No.5, pp.121-131, [In Persian].
- Navabkhash, M., Firoozabadi, A. (2012). "Urban Social Cohesion and its related factors in Kermanshah", *Social Review*, Vol.2, No.5, pp.33-58, [In Persian].
- Noghsan Mohammadi, M.R., deghan, F. (2014). "A comparative study of leisure in Iran's central canvas in urban design aspects and elements of vitality in the streets of GHAM and March to Yazd", *Journal of Studies on Iranian – Islamic City*, No.16, pp. 55-70, [In Persian].
- Pasdar shirazi, M., Sadeghi, A. (2015). "Impact on the stability and dynamics of beliefs and ritual spaces, of Tehran: Iran's quite the reliability Takaya", *A Quarterly Journal of urban Management*, No. 38, pp. 301-332, [In Persian].
- Rabani, R., Kalantari, S. And Hashemianfar. A. (2011). "The relationship between social factors and social inequalities", *Social Welfare Quarterly*, Vol.11, No.41, pp. 267-305, [In Persian].
- Rahnamai, M., Maleknia, M. And Jahanian, M. (2011). "The role of cultural and historical axes in tourism development (case study: 12 region in Tehran)", *Quarterly Journal of Human Geography*, Vol. 3, No.4, pp. 83-101, [In Persian].
- Rastbin, S., Jafari, Y., daram, Y. And Moazezi Mehr Tehran, A. (2012). "Relationship between Environmental Qualities and Continuation of urban life in public realm", *The Scientific Journal of NAZAR research center (Nrc) for Art, Architecture & Urbanism*, Vol.9, No.21, pp. 35-46, [In Persian].
- Sadeghi, N., Sobhani ardakani, S. (2013). "Feasibility of establishing pedestrian as a catalyst to improve the quality of urban space (case study: Hamadan)", *Haft Hesar: Journal of Environmental studies*, Vol.2, No.5, pp.13-20, [In Persian].
- Sahebi, A., Zalizade, M. And Zalizade, M. (2015). "Choice theory: an approach to accountability and Social Commitment", *Journal of Rooyesh-e-Ravanshenasi*, Vol.4. No11, pp. 113-134, [In Persian].
- Saie, A., Haidari, M. (2014). "The study of communicative action on institutional consensus of political elites in the Islamic Republic of Iran", *Quarterly Journal of the Sociology of Social Institution*, Vol.2, No.1, pp. 43-76, [In Persian].
- Satarzadeh, D., Naghizadeh, M. And Habib, F. (2010), "Urban space, social thought", *Journal of Environmental Science and Technology*, Vol.12, No.4, pp. 173-183, [In Persian].
- Shojaee, D., Partovi, P. (2015). "Analysis of Factors Affecting the Creation and Promotion of Socialization in public spaces in Tehran city (Case study: Two neighborhood and one area in region number 7 Tehran)", *The Scientific Journal of NAZAR research center (Nrc) for Art, Architecture & Urbanism*, Vol.12, No.34, pp. 93-108, [In Persian].
- Toraby, Sima, Y. (2014). "Urban Entrance Design with the approach of Giving Identity to urban space (Case Study: East Entrance of Zanjan city)", *A Quarterly Journal of urban Management*, Vol. No.36, pp. 83-104, [In Persian].
- Yaghobi, A. (2015). "Biological metaphors and theories of classical sociology", *Methodology of Social Science and Humanities journal*, vol.21, No.84, pp.117-141, [In Persian].
- Riazi, H. (2013), "City as an Interdisciplinary Phenomenon", *Scholarly Journal of Interdisciplinary Studies in the Humanities*, Vol.6, No.1, pp. 101-115, [In Persian].
- Navabkhash, M., Nazari, J. And Aidar, N. (2009). "Sociological explanation factors affecting social cohesion among villagers (case study of Ilam Province)", *Quarterly Professional journal of Social Sciences*, pp. 1-20, [In Persian].
- Ghaderi, T., Labibi, M. (2011), "Theoretical perspectives of social order in cities (case study: Tehran city)", *Journal of social sciences*, Vol.5, No.3, pp. 55-88, [In Persian].

- Changizi, N., Ahmadian, R. (2013). "Evaluation of urban space identity in historical context (case study: Kerman)", *Journal of Iranian Islamic city*, No.11, pp.53-63, [In Persian].
- Haidari, GH. (2013). "Social solidarity in Islams idea", *Journal of Social Research*, Vol.4, No. 13, pp. 95-117, [In Persian].
- Kowkabi, L., Izadi kharameh, H., Abdolahi, R. And Solimani, R. (2012). "Collective life in green public space, cultural diversity and social attitudes on the use of space: Case Study of Shiraz long linear park garden", *Journal of Research and Urban Planning*, Vol.3. No, 11, pp. 97-114, [In Persian].
- Lotfi, S., Anamoradnejad, R. And Sasanipour, M. (2014). "The perception of safety in public spaces", *Journal of Research and Urban Planning*, Vol.5. No, 19, pp. 39-56, [In Persian].
- Niazi, M. (2011). "Explain the relationship between education and citizens national and social cohesion", *Journal of National studies*, Vol. 12, No. 4, pp. 31-50, [In Persian].
- Casas, Rosalba (2012), *Social cohesion in distributive policies and the role of knowledge*, *Science and Public Policy*, 39, pp.562-569, dio: 10.1093/scipol/scs069.
- Goll, Nilufer (2013), *Gezi-anatomy of a public square movement insight turkey*, Vol.15, No.3, pp.7
- Green, Andy, Janmaat, Germ, Cheng, Helen (2011), *Social Cohesion: Converging and Diverging Trends*, *National Institute Economic Review*, No. 215, January.
- Lanzi, Diego (2011), *Capabilities and social cohesion*, *Cambridge journal of economics*, 35, pp.1087-1101, dio: 10.1093/cje/ber015.
- Mandeli, K.N. (2010). *Promoting public space governance in Jeddah. Saudi Arabia*. *Cities*, 27: 443-455.
- Murayama, H., Arami, R., Wakui, T., Sugawara, L. (2014). *Cross- level interaction between individual and neighborhood socioeconomic status in relation to social trust in a Japanese community*. *Urban Studies Journal*, Vol. 51(13), pp. 2770-2786.
- Ritzer, George (2011), *social theory*. Eight Edition New York; McGraw Hill.