

بررسی مناطق ژئوپلیتیکی شهر تهران بر اساس شاخص توسعه یافتگی (مطالعه موردی: منطقه ژئوپلیتیکی شمال-مرکز)

زهرا انصاری^۱، آرش قربانی سپهر^۲، مهدی خداداد^۳

^۱ کارشناسی ارشد جغرافیای سیاسی، دانشگاه تهران

^۲ دانشجوی کارشناسی ارشد جغرافیای سیاسی، دانشگاه فردوسی مشهد

^۳ کارشناسی ارشد جغرافیا و برنامه ریزی روستایی، دانشگاه گلستان

نویسنده مسئول: Ansari.zahra@ymail.com

تاریخ دریافت: ۱۳۹۶/۱۲/۲۸ / تاریخ پذیرش: ۱۳۹۷/۴/۲

چکیده

پایتخت سیاسی، پایتخت‌های ملی بزرگترین مرکز تجمع قدرت سیاسی، در کشور و مکانی برای حکمرانان ملی و اجرایی کشور هستند. با این حال با توجه به ساز و کارهای هماهنگی که از طرف دولت هر کشور به کار گرفته می‌شود، معمولاً عوامل تأثیرگذار در گزینش مکان پایتخت، به جای آنکه اقتصادی باشند، سیاسی یا استراتژیک‌اند. شهر تهران براساس سطح توسعه‌یافتگی و تلفیق هفت معیار به ۴ سطح توسعه‌یافتگی تقسیم شده است. بر این اساس شهر تهران را به ۴ منطقه ژئوپلیتیکی تقسیم نمودم که تأکید نگارندگان در این مقاله بر روی منطقه ژئوپلیتیکی شمال-مرکز (۶-۳-۱) می‌باشد که جایگاه استراتژیک در شهر تهران به عهده دارد و با پیشرفت این منطقه از ابعاد اقتصادی و اجتماعی و زیست‌محیطی تمامی مناطق شهر تهران پیشرفت خواهند کرد، زیرا، شهر یک سیستم است آن هم از نوع سیستم باز که با پیشرفت هر یک از مناطق ژئوپلیتیکی باعث پیشرفت سایر مناطق و انتشار آن نیز خواهد شد و در نهایت باعث پیشرفت و دست یابی کشور به قدرت سیاسی که همان جوهره ژئوپلیتیک است، دست پیدا خواهد کرد. عامل اساسی در پیشرفت مناطق ژئوپلیتیکی تأکید بر کارکرد اصلی مناطق و رقابت هرچه بیشتر این مناطق، که با رقابت مناطق هریک از مناطق سعی در بهترین بودن خواهند کرد، در نتیجه شهر استراتژیک تهران به یکی از بهترین پایتخت‌های جنوب غرب آسیا تبدیل و در نهایت باعث قدرت بیشتر اقتصادی در سطح ملی خواهد شد.

کلیدواژه: ژئوپلیتیک، منطقه ژئوپلیتیکی شمال تهران، ساختار شهرداری، سطح توسعه یافتگی

مقدمه

- اکثر روابط در سیستم‌های شهری به صورت غیر خطی (مرکز مطالعات و برنامه ریزی شهر تهران، ۱۳۹۰: ۶).
از نظر رویکرد سیستمی، مدیریت شهری به جامع‌نگری یعنی در نظر گرفتن کلیت و تمامیت شهر و ارتباطات اساسی آن نیاز دارد و به همین دلیل برای مدیریت یکپارچه شهری تمامی نهادهای مسئول شهری باید در ارتباط با هم به حل مسائل شهری اقدام نمایند. بنابراین نظام تصمیم‌گیری در هر شهر، به مثابه یک سیستم دارای عملکرد است و عناصر روابط موجود در آن می‌بایستی به پیروی از کل سیستم عمل کرده و همواره ارتباط آن با عناصر خارجی سیستم به صورت تعاملی حفظ شود و چنانچه هریک از عناصر یا روابط از حالت معقول خود خارج گردد سیستم را با مشکل مواجه خواهد ساخت. با توجه به موارد فوق، می‌توان نتیجه گرفت که نظام تصمیم‌گیری شهری به‌عنوان یک سیستم باز

ژئوپلیتیک عبارت است از علم مطالعه روابط متقابل جغرافیا، قدرت و سیاست و کنش‌های ناشی از ترکیب آنها با یکدیگر (حافظنیا، ۱۳۸۵: ۳۵). ژئوپلیتیک عبارت است از اقدام و عمل دولت‌ها در رقابت برای کنترل بر یک سرزمین (فیلینت، ۱۳۹۰: ۳۴). شهر مجموعه‌ای از سازمان‌یافته از عناصر و روابط معین است که یک سیستم اجتماعی پویا و باز تلقی می‌شود و عملکردی پویا و هدفمند دارد. شهر به عنوان یک سیستم از یک طرف از تعدادی سیستم‌های فرعی یا زیر سیستم تشکیل شده و از طرف دیگر به عنوان جزئی از سیستم بزرگتر عمل میکند. نقش مدیریت یکپارچه شهری عبارتست از شناخت قانونمندی این سیستم‌ها و هدایت و عملکرد آنها در جهت تعادل مطلوب یک سیستم شهری داری ویژگی‌های زیر است:
- دارای متغیرهای بسیار است.
- ارتباط وسیع با سیستم‌های دیگر دارد.

برای خود اهداف، محیط و شیوه‌های خاص اجرایی را داراست و چنانچه هر یک از عوامل به عللی به رکود کشیده شود سیستم:

- دیدگاه سیستمی به نظام مدیریت شهری تسری داده شود.
- شرایط و محیط مورد نیاز برای فعالیت سیستم مدیریت شهری مهیا گردد.
- ارتباطات درون سیستمی و برون سیستمی به گونه‌ای برقرار گردد که حداکثر بازدهی را برای اهداف سیستم ارائه گردد (مرکز مطالعات و برنامه‌ریزی شهر تهران، ۱۳۹۰:۷).

مبانی نظری

منطقه ژئوپلیتیکی

دومین سطح از ساختار ژئوپلیتیکی عبارت از منطقه ژئوپلیتیکی می باشد. اکثر مناطق زیربخش‌هایی از حوزه‌ها هستند، اگرچه ممکن است برخی میان آنها قرار داشته یا مستقل از آنها باشند. مناطق توسط همجواری جغرافیایی و تعاملات سیاسی، فرهنگی و نظامی و شاید به واسطه مهاجرت و آمیزش مردمان و تاریخ‌های مشترک ظهور ملی به یکدیگر پیوند می‌خورند (کوهن، ۱۳۸۷: ۹۱). منطقه به عنوان زیر مجموعه فضای جغرافیایی سطح کره زمین بخشی از آن است که به- لحاظ ساختاری و یا کارکردی از تجانس و یگانگی برخوردار می‌باشد و بر پایه خصیصه‌های ساختاری و یا کارکردی از مناطق همجوار خود متمایز می‌گردد. منطقه می‌تواند خشکی پایه، آب پایه و یا تلفیقی باشد و از مقیاس‌های کوچک نظیر دریاچه یا شبه جزیره تا مقیاس‌های بزرگ نظیر اقیانوس و یا قاره را در برگیرد (حافظنیا، ۱۳۸۳: ۶۵-۷۱). منطقه یک اصطلاح جغرافیایی است که در صورت باردار شدن عناصر و خصیصه‌های آن از حیث سیاسی، تغییر ماهیت داده و به منطقه ژئوپلیتیکی تبدیل می‌شود. مناطق ژئوپلیتیکی استاتیک نبوده و سرشتی دینامیک و پویا دارند و دینامیسم آنها بر پایه «نظریه تحول و تکامل منطقه ژئوپلیتیکی» از مدل نظری خاصی تبعیت می‌کند. مثل خلیج فارس، خزر، به عبارتی دیگر عناصر ساختاری و کارکردی یک منطقه جغرافیایی به صورت انفرادی یا اجتماعی یا به صورت ناقص و یا کامل از بعد سیاسی، نقش آفرین شود، منطقه جغرافیایی تغییر ماهیت داده و به صورت یک منطقه ژئوپلیتیکی در صحنه ظاهر می‌شود. در این منطقه عوامل طبیعی و انسانی از کارکردهای سیاسی برخوردار بوده است. از آنجاکه با ورود ونزوئلا به این سازمان کارکرد سیاسی پیدا کرد پس میتواند در شکل یک منطقه ژئوپلیتیکی نقش ایفا کند. مناطق جغرافیایی بر پایه یک یا چند خصیصه ساختاری نظیر کالبد فضا، نوع اقلیم، نوع زبان، نوع دین و مذهب، نوع و سطح فرهنگ و تمدن و یا خصیصه‌های کارکردی نظیر: تولیدها محصول و یا عملکردی اقتصادی، اجتماعی، ارتباطی، فرهنگی، سیاسی و غیره تعیین هویت می‌شوند. منطقه یک اصطلاح جغرافیایی است که در صورت باردار شدن عناصر و خصیصه‌های آن از حیث سیاسی، تغییر ماهیت داده و به منطقه ژئوپلیتیکی تبدیل

می‌شود (حافظ نیا، ۱۳۸۵: ۱۱۱). در واقع در منطقه ژئوپلیتیک این نیروهای طبیعی و انسانی هستند که تحولات را رقم می‌زند منطقه ژئوپلیتیکی بستر ساز شکل‌گیری الگوی فضایی روابط سیاسی دولت- های درون منطقه‌ای و برون منطقه‌ای است (حافظنیا و کاویانی راد، ۱۳۸۳). همگرایی به لحاظ مفهومی عبارتند از تقریب و نزدیک شدن افراد به سمت نقطه‌ای مشخص که معمولاً به عنوان هدف مشترک آنان شناخته می‌شود (حافظنیا، ۱۳۸۵: ۳۷۳). لزوم برقراری همگرایی‌های منطقه‌ای در ابتدا شناخت کارکردهای ژئوپلیتیک کشور در منطقه جغرافیایی مشخص و در سطوح مختلف داخلی، منطقه‌ای و بین المللی است بنابراین لازمه برقراری همگرایی پی بردن و یافتن عوامل موثر بر ژئوپلیتیک یک کشور می‌باشد پس از شناخت کارکردها بهبود روابط و یافتن اهدافی که منافع مشترک با کشورهای همجوار را منجر گردد و نیز منافع ملی کشورهای منطقه این تعاملات تامین شود مساله بعدی می‌باشد البته عوامل بسیار دیگری نیز در به وجود آمدن این همگرایی نقش دارند و برخی از متغیرها کارکرد دوگانه ای در این میان خواهند داشت. یعنی از سویی ممکن است کارکرد همگرایی و تحکیم مناسبات را به همراه داشته باشد و از سوی دیگر واگرایی‌ها را منجر و بروز تنش را سبب گردد (همان: ۱۳۸۵).

سطح توسعه یافتگی

ارزیابی سطح توسعه از طریق شاخص‌های منفرد یا مجموعه ای از شاخص‌های چند گانه و در محورهای مختلف توسعه اقتصادی، اجتماعی و محیط‌زیستی انجام می‌شود (Mcgillivray, 1991, Ram, 1982). اما باید توجه داشت که توسعه پدیده ای چند بعدی و پیچیده است و نمی‌تواند به وسیله‌ی یک شاخص اندازه گیری شود (Todaro, 1989). تعاریف گوناگونی درباره توسعه ارائه شده است که به جنبه‌های مختلفی از توسعه اشاره شده است. در تعریفی از توسعه موسسه مارگا توسعه ای را کامل می‌داند که دارای پنج مشخصه زیر باشد:

- بعد اقتصادی که به ایجاد ثروت و بهبود شرایط زندگی مادی و توزیع عادلانه امکانات مربوط می‌شود.
- بعد اجتماعی که بر مبنای امکانات بهداشتی (بهداشت، آموزش، مسکن و اشتغال) اندازه گیری می‌شود.
- بعد سیاسی که ارزش‌هایی مانند حقوق بشر، آزادی‌های سیاسی، حقوق تابعیت و برخی اشکال دموکراسی را شامل می‌شود.
- بعد فرهنگی که بر مبنای به رسمیت شناختن این واقعیت است که فرهنگ‌ها به افراد، هویت و ارزش شخصی اعطا می‌کنند.
- بعد موسوم به «الگوی زندگی کامل» که به نظام‌های محتوایی، نهادها و باورهایی مربوط می‌شود که با هدف نهایی زندگی و تاریخ در ارتباط است (گولت، ۱۳۷۰: ۶۹-۷۰). از نظر کمیسیون جهانی محیط زیست و توسعه، بسیاری از مسائل بحرانی مربوط به بقاء و زندگی، به توسعه نامتوازن، فقر و رشد جمعیت مربوط است که باعث فشار بی سابقه بر

محدوده مورد مطالعه

بزرگ‌ترین شهر و پایتخت ایران و مرکز استان تهران و شهرستان تهران است. جمعیت آن ۸,۲۴۴,۵۳۵ نفر است درگاه ملی آمار: ۱۳۹۰) و بیست و پنجمین شهر پرجمعیت جهان به‌شمار می‌آید (سازمان ملل متحد: ۲۰۰۹). مساحت این شهر ۷۳۰ کیلومتر مربع است (طرح تفصیلی: ۱۳۸۵). این شهر یکی از بزرگ‌ترین شهرهای غرب آسیا و بیست و هفتمین شهر بزرگ دنیا است. شهر تهران، در شمال کشور ایران و جنوب دامنه رشته‌کوه البرز واقع شده‌است. این شهر دارای یک شبکه متراکم بزرگ‌راهی و چهار خط فعال مترو است که فقط در بهار سال ۱۳۹۰، ۱۲۹ میلیون مسافر را جابه‌جا کرده‌اند. تراکم جمعیت در تهران بین ده هزار و هفتصد تا بیش از یازده هزار تن در هر کیلومتر مربع برآورد می‌شود که بنابر آمار نخست بیستمین شهر پرتراکم جهان است. شهر تهران در شمال ایران، در کوهپایه‌های جنوبی رشته‌کوه البرز در حد فاصل طول جغرافیایی ۵۱ درجه و ۲ دقیقه شرقی تا ۵۱ درجه و ۳۶ دقیقه شرقی، به طول تقریبی ۵۰ کیلومتر و عرض جغرافیایی ۳۵ درجه و ۳۴ دقیقه شمالی تا ۳۵ درجه و ۵۰ دقیقه شمالی به عرض تقریبی ۳۰ کیلومتر گسترده شده‌است. تهران میزبان نزدیک به نیمی از فعالیت‌های صنعتی ایران است، کارخانجاتی در زمینه تجهیزات خودرو، برق و الکترونیک، منسوجات، شکر، سیمان و مواد شیمیایی در این شهر واقع شده‌اند، تهران همچنین بازار بزرگ فرش و محصولات مبلمان در سراسر ایران است (موسسه گیتاشناسی، ۳۴۲-۱۳۸۷: ۲۵۳). محدوده مورد مطالعه‌ی پژوهش حاضر مناطق ۱، ۳ و ۶ تهران می‌باشد که از دیدگاه ژئوپلیتیک شهر مورد بررسی قرار گرفته است. در شکل شماره ۱ مشاهده می‌شود.

یافته‌ها

تقسیم شهر تهران به پنج منطقه ژئوپلیتیکی بر اساس سطح توسعه یافتگی (تلفیق هفت معیار توسعه یافتگی):

- منطقه ژئوپلیتیکی توسعه یافته شمال-مرکز (۱ و ۳ و ۶)
- منطقه ژئوپلیتیکی توسعه متوسط (۲ و ۵ و ۷ و ۸ و ۱۱ و ۱۳)
- منطقه ژئوپلیتیکی نسبتاً توسعه یافته (۴ و ۹ و ۱۰ و ۱۲ و ۱۴ و ۱۶ و ۱۸)
- منطقه ژئوپلیتیکی توسعه نیافته (۵ و ۱۷ و ۱۹)

عناصر تشکیل دهنده سیستم:

- سطح سیستم: منطقه ای؛
- مقیاس: ملی؛
- موضوع: توسعه و رفاه شهروندان؛
- ورودی سیستم: اعمال اصول لازم برای پیشرفت و توسعه مناطق از سوی شهرداران؛
- فرایند: نظم و ثبات سیستم؛

منابع طبیعی نیز می‌گردد. ماریچج رو به پایین فقر و تخریب محیط زیست، باعث اتلاف فرصت‌ها و منابع و به طور خاص باعث اتلاف منابع انسانی می‌شود. آنچه در حال حاضر مورد نیاز است، دوره جدید از رشد قوی اقتصادی که در عین حال به مسائل اجتماعی و محیط زیست پایدار نیز توجه داشته باشد. بر این اساس کمیسیون براندلند، موضوع توسعه پایدار و ارتباط بین اقتصاد رفاه و محیط‌زیست را مطرح کرد. از دیدگاه کمیسیون براندلند، توسعه پایدار توسعه‌ای است که پاسخگوی نیازهای حال حاضر، بدون به خطر انداختن توانایی نسل‌های آینده برای رفع نیازهای خود باشد (Grunkemeyer and moss, 1999) بر اساس شاخص‌های زیر (جدول ۲ تا ۷) و تلفیق این شاخص‌ها تهران به ۴ سطح توسعه تقسیم شده است.

ساختار شهرداری تهران

برای تعیین موقعیت شهرداری‌ها، اداره کل امور شهرداری‌های وزارت کشور، شهرداری‌ها را در قالب یک گروه دوازده گانه درجه‌بندی می‌کند. این درجه بندی بر اساس سه معیار زیر انجام می‌شود: الف- موقعیت شهر در نظام تقسیمات کشوری ب- جمعیت شهر پ- میزان درآمد مستمر شهرداری. با محاسبه امتیاز حاصل از معیارهای فوق، درجه شهرداری تعیین و یا تغییر کرده و پس از تایید وزیر کشور ابلاغ می‌گردد، که البته شهرداری‌ها هر ۵ سال یکبار می‌توانند تقاضای کسب درجه جدید نمایند. درجه بندی شهرداری‌ها، نخست با انگیزه تعیین حقوق شهروندان مد نظر قرار گرفته است (رجب صلاحی ۱۳۷۹: ۶۰-۶۴). ولی امروزه علاوه بر تعیین حقوق شهرداران، برای تعیین ساختار شهرداری‌ها (به‌ویژه با استفاده از معیار جمعیت) مورد استفاده قرار می‌گیرد. بطور کلی سه نوع نمودار سازمانی مصوب راجع به ساختار شهرداری‌ها وجود دارد که عبارتند از:

- ساختار شهرداری با یک معاونت
- ساختار شهرداری با دو معاونت
- ساختار شهرداری با سه معاونت (معاونت هماهنگی امور عمرانی وزارت کشور، ۱۳۷۸: ۳۸).

روش تحقیق

بنابر موضوع پژوهش، روش تحقیق از نوع توصیفی-تحلیلی می‌باشد. شهر تهران بر اساس سطح توسعه یافتگی و تلفیق هفت معیار به چهار سطح توسعه یافتگی توسط شالی و رفیعیان تقسیم شده است. بر اساس سطح توسعه یافتگی شهر تهران را به چهار منطقه ژئوپلیتیکی تقسیم نمودم. در این مقاله بر روی منطقه ژئوپلیتیکی شمال-مرکز (۱-۳-۶) تاکید شده است، که جایگاه استراتژیکی در شهر تهران به عهده دارد و بر نگاه سیستمی به شهر تهران و مناطق ژئوپلیتیکی آن می‌باشد.

- وجود محلات مسکونی اصیل و با هویت در منطقه.
 - وجود محورهای مجهز شهری ولی عصر، شریعتی و بلوار میرداماد و نقش مؤثر آنها در استخوانبندی منطقه.
 - وجود مراکز محلات و میادین فعال و امکان بهره گیری از آنها به عنوان فضاهای شهری.
 - بالا بودن سطح امید به زندگی، پایین تر بودن میزان باروری و بعد خانوار در مقایسه با میزان متناظر آن در تهران.
 - فراوانی نسبی اقبال اجتماعی فرادست و پر درآمد (مانند کارکنان عالی رتبه، مدیران و ...).

- بالاتر بودن میزان سواد نسبت به میزان متناظر آن در تهران.
 - امکان استفاده از اراضی باز و بزرگ و معابر عریض در مدیریت بحران.
 - وجود قطعه زمین های بزرگ باز و نیمه پرشهری.
 - فراوانی نسبی قطعات بزرگ و بزرگ بودن نسبی قطعات مسکونی.
 - پایین بودن نسبی تراکم مسکن و جمعیت و بالا بودن نسبی سرانه زمین و زیربنای مسکونی در منطقه و مناسب بودن کیفیت ساختمانی واحدهای مسکونی و بالا بودن میزان مالکیت مسکن (سایت شهرداری منطقه ۲).

عامل: شهرداری منطقه ۶ (کارکرد)

- منعکس کننده تحولات تاریخی، فرهنگی و سیاسی دوران معاصر و انقلاب اسلامی
 - جزئی کارآمد، مؤثر، پایدار و مدرن از محدوده مرکزی کلان شهر تهران با عملکردهای متنوع در مقیاس ملی و فراملی.
 - محل تمرکز فعالیتها و فضاهای عمومی و نیمه عمومی.
 - محدوده ای آرمانی از اختلاط و هم افزایی عملکردهای سکونت، فعالیت و فراغت

- جزئی کارآمد و پایدار در مدیریت بحران در کلان شهر تهران
 - مرکز آموزش، پژوهش و خدمات اقتصادی مدرن کلان شهر تهران با عملکرد ملی و جهانی (سایت شهرداری منطقه ۳).

متغیرهای تاثیرگذار در همگرایی مناطق در شمال - مرکز

- همجواری مناطق مذکور؛
 - داشتن موقعیت استراتژیکی این مناطق؛
 - موقعیت خوب اقتصادی؛
 - داشتن راه های ارتباطی مناسب؛
 - سابقه تاریخی و هویتی قدیمی؛
 - ژئوپلیتیک مشترک: قرار گرفتن در موقعیت استراتژیکی عالی؛

- خروجی سیستم: کلانشهری با عملکردهای ملی و جهانی و با اقتصادی مدرن و مرکزیت امور فرهنگی - پژوهشی و سیاسی در سطح کشور و حداقل یکی از سه شهر مهم و برتر منطقه آسیای جنوب غربی؛
 - محیط خارجی: سایر سیستم های منطقه ای از جمله سیستم ژئوپلیتیکی متوسط، نسبتا متوسط، توسعه نیافته.
 - محیط داخلی: منطقه های ۱ و ۳ و ۶؛
 - مرزهای سیستم: مرز منطقه ژئوپلیتیکی شمال - مرکز با دیگر مناطق؛
 - بازخورد: به کارگیری سیستم کنترل مناطق برای پیشرفت و رفاه.

عامل: شهرداری منطقه ۱ (کارکرد)

- تثبیت شخصیت وحدت یافته منطقه یک، محدوده شمیران به عنوان پهنه "گردشگری، تفرجگاهی" شهر تهران؛
 - توسعه فعالیت های دیپلماتیک (سیاسی) و بین المللی حفظ الگوی کارکردی و کالبدی سکونتگاهی در رده ممتاز و هدایت سرمایه گذاری اقتصادی به بخش خدمات، جهت حفظ هویت فرهنگی، اجتماعی و بوم محیطی منطقه
 - منطقه ای با تشخیص های تاریخی و فرهنگی؛
 - منطقه ای تفرجگاهی که واجد جاذبه های گردشگری در زمینه های گردشگری طبیعی و تاریخی است؛
 - منطقه ای با جمعیت تثبیت شده و ساخت و سازهای با کیفیت؛
 - منطقه ای دارای الگوی کارکردی و کالبدی سکونتگاهی ممتاز؛
 - منطقه ای توانمند در تأمین خدمات و هدایت سرمایه گذاری اقتصادی به بخش گردشگری منطقه ای دیپلماتیک و بین المللی؛ و
 - منطقه ای بهرمنند از هویت باغ شهری و بافت های با ارزش شهری - روستایی (سایت شهرداری منطقه ۱).

عامل: شهرداری منطقه ۳: گرانیگاه و مرکز ثقل منطقه (کارکرد)

- برخورداری از موقعیت گرانیگاهی محورهای طبیعی و تاریخی توسعه شهری کلانشهر تهران.
 - برخورداری از حوزه خدمات فرمانطقه ای درشت دانه.
 - برخورداری از فعالیتهای شاخص نوین مانند تجاری، توریسم، تفریحی، فرهنگی و رسانه ای و...
 - قرار داشتن در رده های بالای گردش اقتصادی.
 - وجود محلات مسکونی اصیل، تاریخی و با هویت در منطقه.
 - برخورداری از عناصر طبیعی مؤثر در توسعه گیاهی منطقه (مسیل ها، فراز و نشیب، پوشش گیاهی).

جدول ۱: هفت معیار توسعه یافتگی شهر تهران (رفعیان و شالی: ۱۳۹۱)

معیار های کلی	زیر معیار ها
شاخص های مسکن	قدمت بنا، جنس مصالح بنا، اندازه واحد های مسکونی، تعداد اتاق در اختیار خانوار، نحوه تصرف واحد مسکونی
شاخص های آموزش	درصد باسوادی جمعیت ۶ ساله و بیشتر، درصد باسودان دارای تحصیلات عالی، سرانه کاربری در بخش آموزش
شاخص های جمعیتی	تراکم جمعیتی، درصد رشد جمعیت، بعد خانوار، درصد جمعیت . تا ۱۴ ساله
شاخص های اشتغال	درصد بیکاری، تعداد متخصصان به کل شاغلان، درصد اشتغال در بخش خدمات، درصد اشتغال در بخش آموزش
شاخص های دسترسی به اطلاعات	درصد خانواده های برخوردار از رایانه ، استفاده از اینترنت
شاخص های محیط زیست	دفع فاضلاب آشپزخانه در چاه جنبی، دفع فاضلاب آشپزخانه در محیط اطرف ، دفع فاضلاب توالت در چاه جنبی،
شاخص های زیر ساخت ها	برخورداری از برق، تلفن ثابت، آب لوله کشی، گاز لوله کشی، دستگاه حرارت و برودت مرکزی، برخورداری از حمام و آشپزخانه

جدول ۲: رده بندی مناطق تهران از نظر شاخص های آموزش (همان: ۱۳۹۱)

سطح توسعه	مناطق (به ترتیب توسعه)
اول	۳
دوم	۶،۱،۲،۵
سوم	۱۶. ۷. ۲۲. ۱۸. ۲۱
چهارم	۱۰. ۹. ۲۰. ۱۴. ۱۲. ۱۳. ۸. ۱۱. ۴
پنجم	۱۵. ۱۹. ۱۷

جدول ۳: رده بندی مناطق تهران از نظر شاخص های مسکن (همان: ۱۳۹۱)

سطح توسعه	مناطق (به ترتیب توسعه)
اول	۱،۶،۲،۳
دوم	۱۰،۱۴،۱۱،۴،۸،۱۳،۲۱،۷،۵
سوم	۱۸،۱۹،۹،۱۵،۲۰،۱۶،۱۲،۲۲

جدول ۴: رده بندی مناطق تهران از نظر شاخص های جمعیتی (همان: ۱۳۹۱)

سطح توسعه	مناطق (به ترتیب توسعه)
اول	۷،۵،۶،۲،۱،۳
دوم	۸،۱۳،۲۱،۱۱،۴،۹،۲۲
سوم	۱۵،۱۹،۱۴،۲۰،۱۰،۱۶،۱۸
چهارم	۱۷

جدول ۵: رده بندی مناطق تهران از نظر شاخص های اشتغال (همان: ۱۳۹۱)

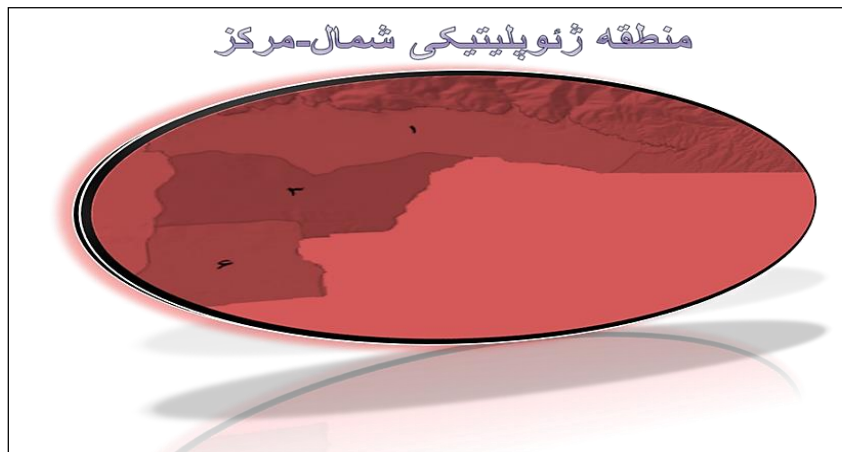
سطح توسعه	مناطق (به ترتیب توسعه)
اول	۱،۳،۶
دوم	۱۰،۸،۱۱،۱۳،۵،۷،۲
سوم	۱۶،۲۰،۲۲،۲۱،۹،۱۲،۴،۱۴

جدول ۶: رده بندی مناطق تهران از نظر شاخص های دسترسی به اطلاعات (همان: ۱۳۹۱)

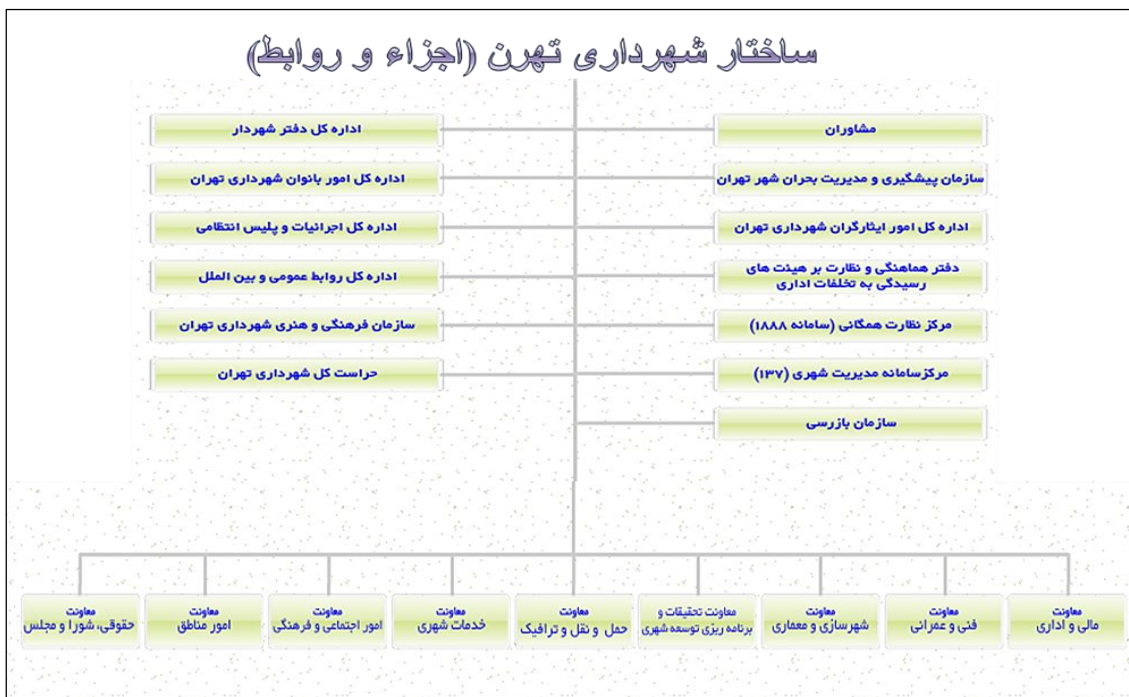
مناطق (به ترتیب توسعه)	سطح توسعه
۵,۲۶,۱,۳	اول
۱۱,۱۳,۲۱,۸,۲۲,۴,۷	دوم
۱۷,۱۵,۱۸,۱۹,۱۶,۲۰,۱۰,۹,۱۴,۱۲	سوم

جدول ۷: رده بندی مناطق تهران از نظر شاخص های محیط زیست (همان: ۱۳۹۱)

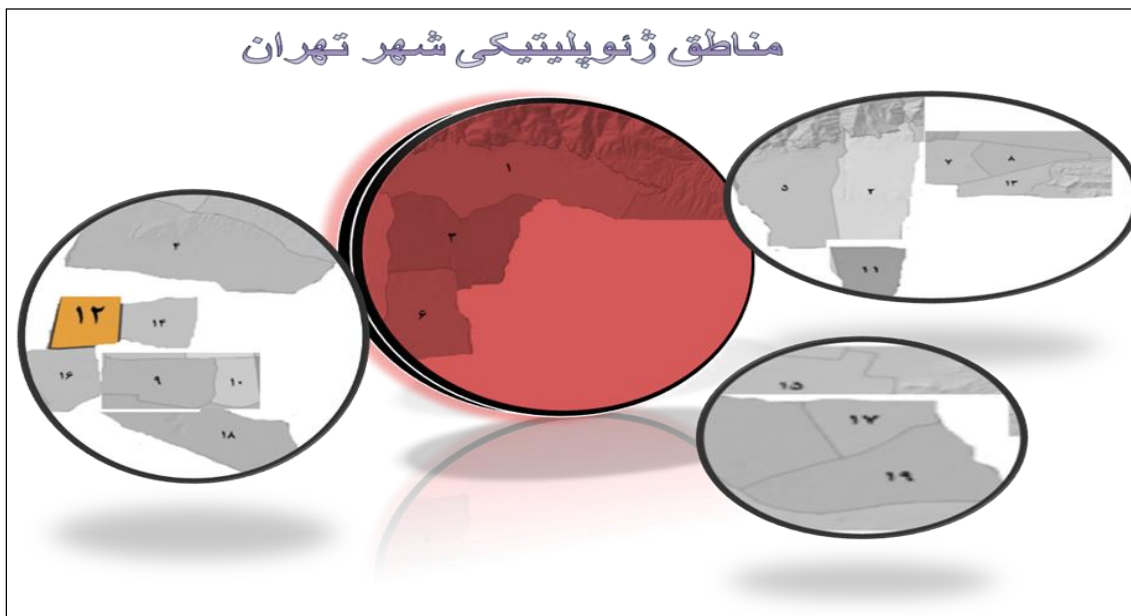
مناطق (به ترتیب توسعه)	سطح توسعه
۲۰,۱۶,۱۷,۱۹	اول
۳,۲۶,۱۸,۱	دوم
۹,۱۳,۸,۷,۴,۱۵,۱۴,۲۲,۱۰,۵,۱۲,۱۱	سوم
مناطق (به ترتیب توسعه)	جدول شماره نه، رده بندی مناطق تهران از نظر شاخص های زیر ساخت ها سطح توسعه
۷,۴,۱۷,۱۰,۱۹,۲۰,۱۸,۱۱,۱۵,۱۶,۲,۹,۲۱,۱۴,۸	اول
۱۲,۱,۵,۳,۶,۱۳	دوم
۲۲	سوم



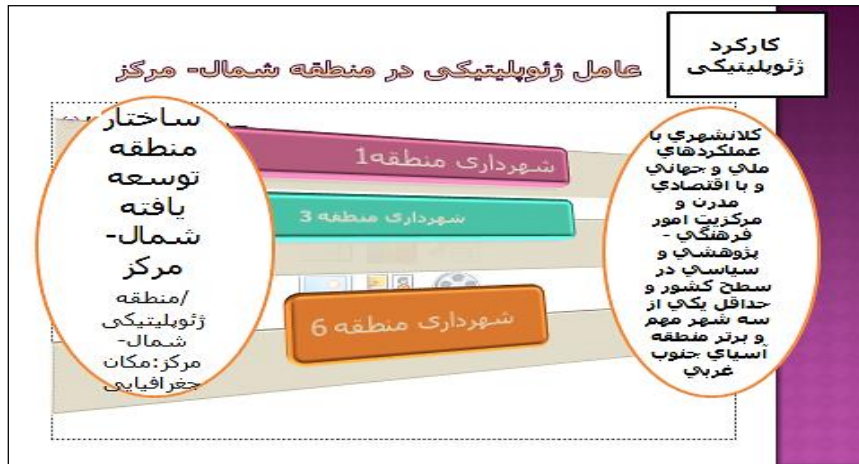
شکل ۱: منطقه ژئوپلیتیکی شمال-مرکز (نگارندگان)



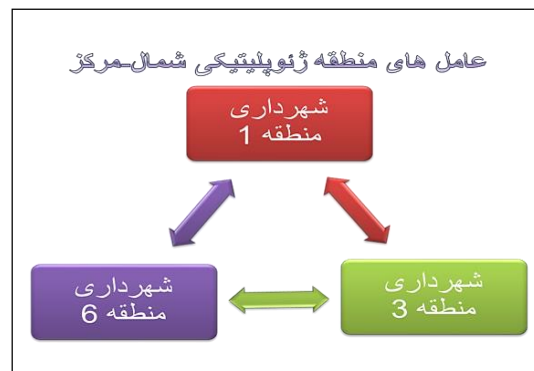
شکل ۲: ساختار شهرداری تهران (سایت شهرداری تهران)



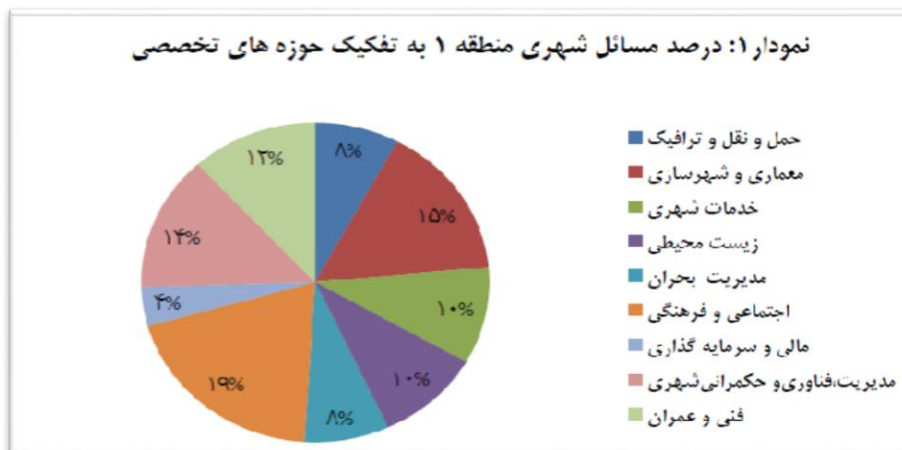
شکل ۳: مناطق ژئوپلیتیکی شهر تهران (نگارندگان)



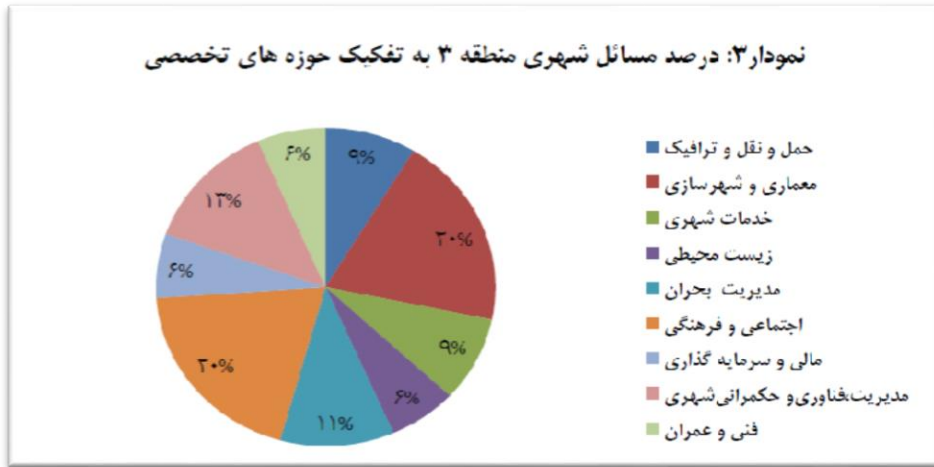
شکل ۴: کارکرد ژئوپلیتیکی مناطق (نگارندگان)



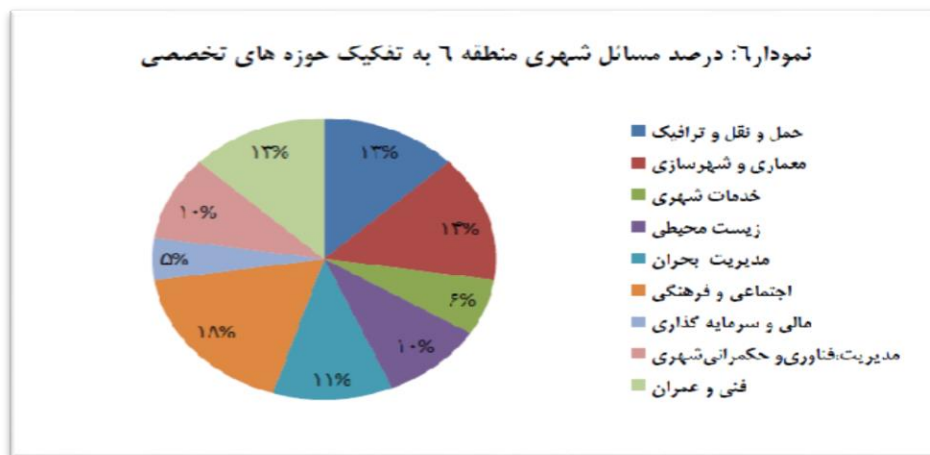
شکل ۵: عوامل های منطقه ژئوپلیتیکی شمال-مرکز (منبع: نگارندگان)



نمودار ۱: درصد مسائل شهری منطقه ۱ به تفکیک حوزه های تخصصی (مرکز مطالعات و برنامه ریزی شهر تهران: ۱۳۹۰)



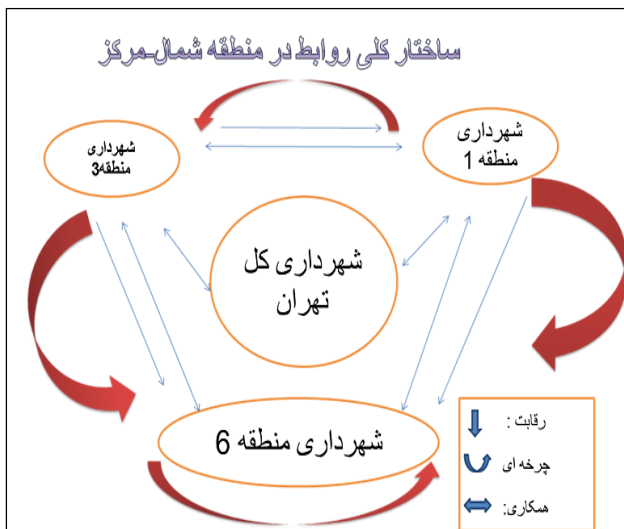
نمودار ۲: درصد مسائل شهری منطقه ۳ به تفکیک حوزه های تخصصی (مرکز مطالعات و برنامه ریزی شهر تهران: ۱۳۹۰)



نمودار ۳: درصد مسائل شهری منطقه ۶ به تفکیک حوزه های تخصصی (مرکز مطالعات و برنامه ریزی شهر تهران: ۱۳۹۰)



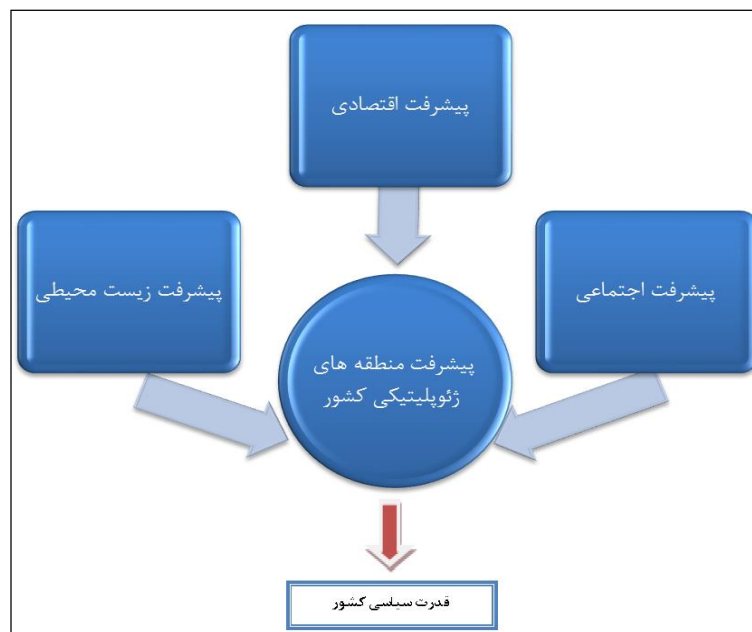
شکل ۶: مهم ترین متغیرهای قدرت در ساختار ژئوپلیتیکی شمال-مرکز (نگارندگان)



شکل ۷: ساختار کلی روابط در منطقه شمال-مرکز (نگارندگان)



شکل ۸: ساختار سیستم منطقه شمال-مرکز (نگارندگان)



شکل ۹: پیشرفت های منطقه های ژئوپلیتیکی کشور (نگارندگان)

نتیجه گیری

نظر اجتماعی؛ هر نظام اجتماعی پایدار باید به توزیع برابر منابع و تساوی تسهیلات و خدمات اجتماعی شامل بهداشت، آموزش و پرورش، برابری جنسی، پاسخگویی سیاسی و مشارکت دست یابد. از نظر زیست محیطی؛ هر نظام محیط زیست پایدار باید از منابع حیاتی

اهداف توسعه پایدار عبارتند از: از نظر اقتصادی؛ هر نظام اقتصادی پایدار باید به حفظ و گسترش فرصت های اشتغال و درآمد کافی در سطح محلی و روبرویی با چالش های جهانی شدن بپردازد و از ایجاد بی تعادلی در بین بخش های مختلف اقتصادی جلوگیری کند. از

حافظ نیا، محمدرضا (۱۳۸۳)، افق‌های جدید در جغرافیای سیاسی، تهران، انتشارات سمت.

طرح ساختاری - راهبردی توسعه و عمران شهر تهران (طرح جامع تهران)، مصوب شورای عالی شهرسازی و معماری ایران (۱۳۸۶)، نهاد برنامه ریزی توسعه شهری تهران.

روش و معیارهای درجه‌بندی شهرداری‌ها» از حسین رجب‌صلاحی در ماهنامه شهرداری‌ها (۱۳۷۹)، ۶۴-۶۰، شماره ۱۹.

کوهن، سائول بی (۱۳۸۷)، ژئوپلیتیک نظام جهانی، ترجمه عباس کاردان، تهران، انتشارات موسسه فرهنگی و تحقیقات بین‌المللی ابرار معاصر تهران.

گولت، دنیس (۱۳۷۴). توسعه: آفریننده و مخرب ارزش‌ها. ترجمه غلامعلی فرجادی. برنامه و توسعه، ۱۰.

فیلینت، کالین (۱۳۹۰)، مقدمه‌ای بر ژئوپلیتیک، ترجمه محمدباقر قالیباف و پوینده، تهران، انتشارات قومس.

مرکز مطالعات و برنامه ریزی شهری، دانش شهر (۱۳۹۰)، مسئله یابی در مدیریت شهری، شماره ۳۳.

مشارکت‌کنندگان ویکی‌پدیا، «Largest Cities of the World»، ویکی‌پدیای انگلیسی، دانشنامه آزاد بازیابی در ۷ اوت ۲۰۱۱ بر اساس جمعیت شهرنشین.

سرشماری عمومی نفوس و مسکن (۱۳۹۰)، جمعیت شهرستان‌های کشور، درگاه ملی آمار، بازبینی‌شده در شهریور ۱۳۹۰.

سرشماری عمومی نفوس و مسکن (۱۳۸۵)، پایگاه اینترنتی استانداری تهران. بازبینی‌شده در ۷ اوت ۲۰۱۱.

Gru nkemeyer, W. & Moss, M. (1999), Key Concepts in Sustainable Development. Web Book of Regional Science. Regional Research Institute. West Virginia University. Retrieved from <http://www.rr.i.wvu.edu>.

Mcgillivray, M. (1991), The Human Development Index: Yet another Redundant Composite Development Indicator? World Development, 19 (10): 1461-1468.

Todaro, M.P.: 1989, Economic Development in the Third World (Longman, New York: 108-113).

IUCN (The World Conservation Union), The Future of Sustainability, Re-thinking Environment and Development in the Twenty-first Century, Report of the IUCN Renowned Thinkers Meeting, 29-31, January 2006.

www.region1.tehran.ir

www.region3.tehran.ir

www.region6.tehran.ir

حمایت کند و از بهره‌برداری بی‌رویه منابع تجدید شونده و تخلیه منابع برگشت‌ناپذیر و نیز از کارکردهایی که به تخریب محیط‌زیست منجر می‌شود، جلوگیری کند (Report of the IUCN Renowned Thinkers Meeting, 2006). این مقاله بر روی منطقه ژئوپلیتیکی شمال-مرکز (۶-۳-۱) می‌باشد که جایگاه استراتژیکی در شهر تهران به عهده دارد و با پیشرفت این منطقه در تمامی ابعاد اقتصادی و اجتماعی و زیست محیطی، تمامی مناطق شهر تهران پیشرفت خواهند کرد زیرا شهر یک سیستم است آن هم از نوع سیستم باز که با پیشرفت هر یک از مناطق ژئوپلیتیکی باعث پیشرفت سایر مناطق نیز خواهد شد. عامل اساسی در پیشرفت مناطق ژئوپلیتیکی تاکید بر کارکرد اصلی مناطق و رقابت هرچه بیشتر این مناطق، که با رقابت مناطق هریک از مناطق سعی در بهترین بودن خواهند کرد. با ارتقا نقش عملکرد ملی و فراملی منطقه ۶ به عنوان جزء مدرن مرکز کلانشهر تهران و تامین منابع درآمدی پایدار در منطقه، ارتقا نقش گردشگری و توریسم در منطقه ۱ برای جذب سرمایه، ارتقا نقش ارتباطی منطقه ۳؛ می‌توان گفت ژئوپلیتیک شمال-مرکز برای تشکیل منطقه ژئوپلیتیکی نیاز به تکیه و تمرکز بر کارکردهای توریست در منطقه ۱ شهرداری و خدماتی-آموزشی در منطقه ۶ شهرداری و استفاده از موقعیت گرانیگاهی منطقه ۳ برای توسعه شهری دارد. در واقع منطقه شمال - مرکز دارای جایگاه ژئواستراتژیکی به دلیل وجود ارتفاعات در شمال تهران و وجود مراکز بزرگ شهری در مرکز می‌باشد و این عوامل می‌تواند باعث افزایش قدرت اقتصادی در این منطقه و باعث انتقال قدرت به سایر مناطق ژئوپلیتیکی شهر تهران می‌شود. و در نهایت باعث تبدیل شدن شهر تهران به یکی از سه شهر برتر آسیای جنوب غربی شود.

منابع

آمار بزرگ‌ترین شهرهای جهان بازبینی‌شده در ۱۰ اوت ۲۰۱۲ The Database Population, 2009 Revision سازمان ملل متحد.

تاریخچه تهران. ویرایش ویرایش دوم (۱۳۸۷)، تهران: مؤسسه جغرافیایی و کارتوگرافی گیتاشناسی، تهران.

حافظ نیا، محمد رضا (۱۳۸۵)، اصول و مفاهیم ژئوپلیتیک، مشهد، انتشارات پاپلی.

Geopolitical Regions of Tehran Based on the Development Index (Case Study: North-Center Geopolitical Area)

Abstract

The political capital, the national capitals, is the largest center of political power gathering in the country and a place for the national and executive rulers of the country. However, due to the coordination mechanisms used by the government of each country, the factors influencing the choice of the capital's location are usually political or strategic rather than economic. The city of Tehran has been divided into four developmental levels based on the level of development and integration of the seven criteria. Accordingly, I divided the city of Tehran into four geopolitical regions. The emphasis in this paper is on the geopolitical area of the north-center (1-3-6), which has a strategic position in Tehran, and as the region progresses, the economic, social and environmental development of all areas of Tehran will progress. Because the city is a system, it is an open system, which, with the advancement of each geopolitical region, will further the development of other regions and distribute it, it will ultimately lead to progress and achievement of the country in the political power that is the geopolitical essence. The main factor in the development of geopolitical areas is the emphasis on the main function of the regions and the more competition of these regions, which will compete in the regions of each area trying to be the best, as a result of Tehran's strategic city has become one of the best capitals in Southwest Asia and eventually triggered More economic power will be nationalized.

Keywords: Tehran city, geopolitical zone, north-center geopolitical zone (1,3and 6), municipal structure, developmental level.