

تحلیل عملکرد شرکت های تعاونی کشاورزی بر پایداری اشتغال روستایی (نمونه‌ی موردی: شهرستان کاشان)

حمید برقی

دانشیار جغرافیا و برنامه ریزی روستایی، دانشگاه اصفهان، اصفهان، ایران

محسن شایان^۱

دانشجوی دکترای جغرافیا و برنامه ریزی روستایی، دانشگاه سیستان و بلوچستان، زاهدان، ایران

چکیده:

تعاونی های کشاورزی اهرمی مناسب برای توسعه اقتصادی، اجتماعی و ابزاری در گردآوری نیروها و منابع توسعه به شمار می آیند. هدف از مطالعه حاضر تحلیل عملکرد شرکت های تعاونی کشاورزی بر پایداری اشتغال روستایی در شهرستان کاشان هست. تحقیق حاضر از نظر هدف کاربردی از لحاظ جمع آوری داده ها میدانی و از نظر میزان کنترل متغیرها از نوع توصیفی - تحلیلی محسوب می شود. جامعه آماری شامل تمامی تعاونی های روستایی فعال در سطح شهرستان کاشان می باشد که شامل ۴۰۰ نفر اعضا و مدیران تعاونی های کشاورزی کاشان می باشد که با استفاده از فرمول کوکران حجم نمونه ای به تعداد ۱۹۶ نفر محاسبه شده که از این تعداد ۳۰ نفر از مدیران و مسئولین اجرایی تعاونی های کشاورزی و کارشناسان ادارات مربوطه و ۱۶۶ نفر اعضای فعال ۴ تعاونی کشاورزی این شهرستان می باشند. روایی ظاهری و محتوایی ابزار تحقیق با استفاده از دیدگاه افراد صاحب نظر در زمینه تعاونی و کارآفرینی در اداره تعاون روستایی و همچنین نظرات اساتید محترم تعیین گردیده و جهت پایایی آن از روش آلفای کرون باخ استفاده شد. ضریب آلفای کرون باخ در پرسشنامه اعضا ۰/۸۲ و پرسشنامه مسئولین ۰/۸۷ به دست آمد که مبین پایایی سؤالات است. برای سطح معناداری آزمون همبستگی پیرسون و برای ترسیم نقشه نیز از نرم افزار GIS استفاده شده است. نتایج حاصل از این پژوهش در مجموع تعاونی های کشاورزان کاشان در ایجاد اشتغال و کارآفرینی نقش کاملاً مثبتی ندارند. نتایج همبستگی نیز نشان می دهد دومتغیره جنسیت و تحصیلات در ایجاد اشتغال و کارآفرینی نقش مثبتی دارند ولی متغیر سن رابطه معناداری با اشتغال و کارآفرینی ندارد.

واژه های کلیدی: اشتغال، تعاونی کشاورزی، توسعه روستایی، شهرستان کاشان

مقدمه:

امروزه اهمیت توسعه کشاورزی و روستایی و نقش حیاتی آن در توسعه و پیشبرد کشورها بر هیچ کسی پوشیده نیست. فقر، عدم امنیت غذایی، مهاجرت روستاییان و تخریب محیط زیست همه از عوامل نیرومند و مخربی هستند که باید در جریان توسعه کاهش پیدا کند (حاجی و همکاران، ۱۳۹۵: ۱۹۶). کشاورزی به عنوان منبع اصلی تامین معیشت و ایجاد کننده فرصت های شغلی و اقتصادی، نقش و اهمیت اساسی در حیات و توسعه روستایی دارد، تا جایی که در بسیاری از روستاها، مهمترین عامل ثبات و امنیت سیاسی، اجتماعی و اقتصادی به شمار می رود (توکلی و دامن باغ، ۱۳۹۵: ۱۴۶). ایجاد اشتغال، کاهش فقر و توزیع برابر درآمد از اهداف اصلی سیاستهای توزیعی اقتصاد هر کشوری محسوب می شود. از آنجا که حجم گسترده ای از فقرای جامعه چه در داخل ایران و چه در بیشتر نقاط دنیا، در روستاها زندگی می کنند و بیشتر روستاییان به فعالیت های مرتبط با بخش کشاورزی اشتغال دارند، بخش کشاورزی در ارتباط با توزیع درآمد همواره مورد توجه بوده است. در واقع بخش کشاورزی علاوه بر نقش عمده آن در اقتصاد، سهم مهمی نیز در غلبه بر فقر، به خصوص در کشورهای کمتر توسعه یافته و در حال توسعه دارد (احمدیان و همکاران، ۱۳۹۵: ۱۴۶). در عصر حاضر تعاون یک اهرم مناسب برای توسعه اقتصادی به ویژه در بخش کشاورزی) است که می تواند همگام با سیاستهای دولت در بهبود شرایط کار، زندگی، تولید، ارتقای سطح درآمد و وضعیت اجتماعی مردم مؤثر باشد (گودرزی و همکاران، ۱۳۹۵: ۱۲۶). تعاونی و توسعه آنها به عنوان مهمترین برنامه کاهش فقر می تواند مدنظر سیاستگذاران قرار گیرد (اعظمی و همکاران، ۱۳۹۵: ۵۵). نقش تعاونی ها در ایجاد رشته فعالیت های تولیدی کوچک و متوسط زودبازده در تولید و اشتغال بیشتر، مطابق سهمی که در سند چشم انداز ۱۴۰۴ و برنامه های توسعه، خصوصاً برنامه توسعه ششم، برای تعاونی ها در این زمینه پیش بینی شده است می تواند چشمگیر باشد (زراعت کیش و محمدی، ۱۳۹۵: ۱۰۳). در شرایط حاضر، اهمیت ایجاد اشتغال با، توجه به جمعیت و نرخ رشد بیکاری و نقش اقتصادی تعاونی ها در کنار ارزش های انسانی تعاون همچون عدالت، انصاف، همبستگی، مشارکت اعضا، لزوم توجه و برنامه ریزی دقیق تر در زمینه ایجاد تعاون و اشتغال زایی را بدیهی می سازد (رسولی آذر و همکاران، ۱۳۹۵: ۱۰۸). تعاونی تولید کشاورزی نوعی نظام بهره برداری مبتنی بر تعاون است که در آن بهره برداران با کشت یکپارچه و با حفظ مالکیت فردی به تولید و زراعت جمعی می پردازند (اربابی و اروین، ۱۳۹۵: ۲۱). تعاونی های تولید کشاورزی رهیافتی مناسب برای دستیابی به توسعه اقتصادی و اجتماعی و نیز تحقق عدالت اجتماعی به شمار می روند (ایزدی و همکاران، ۱۳۹۵: ۶۰). با توجه به اینکه ارزش افزایی اجتماعی تعاونی ها به خوبی شناخته شده است در نتیجه بستری برای اقدام جمعی به حساب می آیند، که به خوبی با کارآفرینی همسو و سازگار هستند. در واقع تعاون بستر مناسبی برای کارآفرینی و کارآفرینی به منزله یکی از پیش شرط های موفقیت تعاونی بوده و میان این دو رابطه محکمی وجود دارد (رستمی فلوردی و همکاران، ۱۳۹۵: ۱۱۷). طبق اصول و اهداف تعریف شده در اساسنامه تعاونی ها، یکی از مهمترین اهداف آنها تحقق کشاورزی پایدار و حفظ محیط زیست است که مکرراً مورد تأکید قرار گرفته است. بدون شک فعالیت تعاونی ها تأثیر بسزایی در

حوزه کشاورزی پایدار داشته است (احمدپور و مومنی هلالی، ۱۳۹۵: ۲). پس با نظر به این که یکی از هدف‌های ایجاد تعاونی‌های کشاورزی نقشی است که آن‌ها می‌توانند در ایجاد اشتغال و کارآفرینی داشته باشند و در این راستا شهرستان کاشان در سال‌های اخیر شاهد افزایش نسبی تعاونی‌های کشاورزی و به تبع آن افزایش فرصت‌های شغلی بوده است، شهرستان کاشان دارای ۶۰ تعاونی است که اعضای فعال این تعاونی‌ها ۴۰۰ نفر است. از اهداف کلی این تحقیق بررسی نقش شرکت‌های تعاونی کشاورزی در اشتغال و توسعه روستایی شهرستان کاشان هست. از این رو، پژوهش حاضر به دنبال پاسخ به این سؤال است که آیا تعاونی‌های کشاورزی شهرستان در اشتغال مؤثرند؟

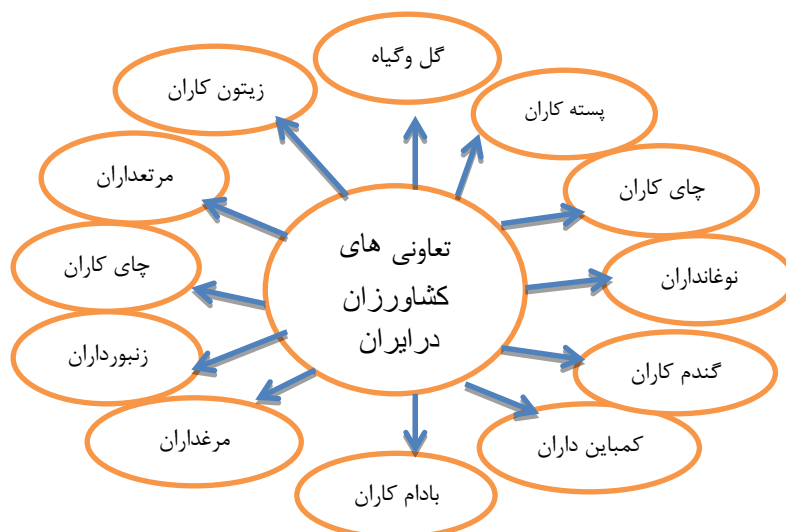
مبانی نظری

تعاونی‌ها به عنوان یک سازمان مشارکتی مطرح هستند که معمولاً یک فعالیت اقتصادی را دنبال می‌کنند و مهم‌ترین هدف آن‌ها ارائه خدمات به اعضا هست. (Deller, 2009: 5). دستیابی به توسعه تعاونی‌ها بدون نهادینه نمودن مشارکت اعضا در فرایندهای آن امری محال است، چرا که تعاونی‌های کشاورزی تشکل‌های اقتصادی و اجتماعی غیردولتی هستند که به نیروی مردمی متکی اند و با تصمیمات مشارکت محور از طریق مجامع عمومی و به هیات مدیره، ضمن حفظ اصل مالکیت و با انگیزه‌های اقتصادی تأسیس می‌شوند تا نیازهای عمده اعضای خود را، یعنی ایجاد اشتغال پایدار و یا تامین نهادهای تولید مانند پول و سرمایه، نیروی کار، بذر، کود و ماش‌آلات و غیره، برآورده سازند (ایزدی و همکاران، ۱۳۹۵: ۶۰). بخش تعاون به عنوان یک رویکرد اقتصادی می‌تواند نقش و سهم بسزایی در رشد و توسعه اقتصادی کشور ایفا نماید با عنایت به ویژگی‌ها و مزیت‌های اقتصاد تعاون در اشتغال، انباشت سرمایه‌های کوچک، گسترش اقتصاد مردم محور، توسعه عدالت اجتماعی و توزیع عادلانه ثروت و کاهش و رفع فقر از سویی و از طرفی با توجه به سیاست‌های اصل ۴۴ قانون اساسی که سهم حداقل ۲۵ درصدی برای بخش تعاون از اقتصاد کشور را هدف گذاری نموده است (رسولی آذر و همکاران، ۱۳۹۵: ۱۰۸). تعاونی‌ها ابزاری مناسب برای همکاری مردم به شمار می‌روند و در رسیدن به توسعه پایدار نقش مهمی ایفا می‌کنند به گونه‌ای که با هم فکری مردم می‌کوشند توانایی‌های آن‌ها را در راستای توسعه مناطق روستایی هدایت کنند (امینی و همکاران، ۱۳۹۴: ۶۵). اوزدمیر بر این اعتقاد است که باشکل‌گیری تعاونی‌های تولید در مناطق روستایی، توانمندی‌های روستاییان بالا می‌رود و این امر موجبات کارآفرینی، فقر زدایی، مدیریت بحران، ریسک‌پذیری، انتخاب‌های آگاهانه‌تر و کاهش آسیب‌پذیری در زندگی توسط روستاییان تحقق می‌بخشد (حیدری ساربان، ۱۳۹۴: ۲۰). از مهم‌ترین ویژگی‌های سازمانی تعاونی‌های موفق، داشتن مدیران باتجربه، داشتن چشم‌انداز ۱ تا ۵ ساله و ثبات مالی را برشمرده‌اند. (Rodriguez, J. College, A. 2010: 45) در حقیقت تعاونی‌ها نقش تعیین‌کننده‌ای در کاهش فقر، بهبود امنیت غذایی و به وجود آوردن فرصت‌های شغلی ایفا می‌کنند (Eid & Martinez-Carrasco, 2014: 14). به طوری که در سرتاسر جهان ۱۰۰ میلیون شغل ایجاد کرده‌اند و یک میلیارد نفر عضو دارند. (IYC, 2012: 4) به طور مشخص، تعاونی‌ها به کاهش شکاف میان کشورهای توسعه یافته و کشورهای در حال توسعه

و ایجاد یک محیط بارور جهانی کمک می کنند (ILO,2014:33). در دهه های اخیر، تعاونی ها به عنوان نهادی بالقوه برای تقویت توسعه اجتماعی و اقتصادی و کاهش فقر مورد توجه قرار گرفته اند (Borda –Rodriguez & Vicari,2014:7). اصل مهم در تعاون، مشارکت اعضا برای رسیدن به هدف مشترک است. بدین ترتیب، اعضا در ساختار تعاونی در حکم استفاده کننده هستند نه سرمایه گذار (اربابی و آروین، ۱۳۹۵: ۲۱). تعاونی های تولیدی در ارتقای سطح آگاهی، دانش، نگرش و معلومات اعضا مؤثر بوده اند، اما تأثیر آن ها در یکپارچه سازی زمینه ای خرد و تغییر نظام بهره برداری از نظام خرده مالکی به نظام اشتراکی ناچیز بوده است. (ترامشلو و همکاران، ۱۳۹۴: ۱۱۴). تعاونی های تولید روستایی را می توان نمونه بارز تشکل هایی دانست که برای رفع نیازهای اساسی کشاورزان بوجود آمده اند. نیاز و ضرورت کار گروهی در کشاورزی را می توان به عنوان یکی از مهمترین عوامل ایجاد تشکل های کشاورزی دانست (حیدری ساریان، ۱۳۹۴: ۲۰). کشاورزی مهم ترین عامل در تأمین معاش روستاییان فقیر است و نقش مهمی در تولید و اشتغال مولد دارد. بنابراین در شرایط فعلی اقتصادی ایران با مشخصه های بیکاری، عدم تحرک اقتصادی و محدودیت سرمایه گذاری دولت، توجه به کشاورزی از اهمیتی دوچندان برخوردار است (خسروی پور و همکاران، ۱۳۹۰: ۴۷). تعاونی های کشاورزی به عنوان یکی از مهمترین منابع تولید محصولات کشاورزی، از متولیان تأمین امنیت غذایی در کشور به شمار می روند (مظفری، ۱۳۹۴: ۳۶۵). تعاونی های تولید کشاورزی را می توان متشکل از کشاورزانی دانست که در یک زمینه ی مشترک به فعالیت می پردازند. یکی از مهمترین اهداف این تعاونی ها، فراهم کردن بیشترین سود اقتصادی برای کاربران خود در فرایند تولید محصولات کشاورزی و فروش آنها است (مظفری، ۱۳۹۴: ۳۶۵). در واقع تعاونی کشاورزی، شامل کلیه ی فعالیت هایی است که به منظور کمک به کشاورزان به عنوان تولیدکننده قسمت اعظم مواد غذایی و مواد اولیه صنعتی انجام می شود. (لطیفیان، ۱۳۸۵: ۶). شرکت های تعاونی تولید کشاورزی علاوه بر شکوفایی اقتصادی، سبب رونق کسب و کار و ایجاد بسترهای مناسب جهت افزایش صادرات کالا و محصولات تولیدی نیز می شوند و از این طریق درآمدهای ارزی را افزایش می دهند (سواری و همکاران، ۱۳۹۴: ۱۲۲). بویان بر نقش تعاونی های کشاورزی در بسیج کردن کشاورزان و اعتبار بخشی به کشاورزان تأکید کرده است. ژیاو مزایای این تعاونی ها را تشویق فعالیت های اقتصادی بازار محور، توسعه جوامع روستایی، حفظ درآمد روستاییان و افزایش بهرمندی اعضا دانسته است (امینی و همکاران، ۱۳۹۴: ۶۵). بنابراین تعاونی های کشاورزی نوعی نظام بهره برداری در جهت حداکثر کردن بهره برداری از منابع آب و خاک کشور، آشنا ساختن اعضا با روش های نوین کشاورزی، استفاده صحیح از ماشین آلات کشاورزی متناسب با شرایط محلی، فراهم نمودن امکانات و تسهیلات بیشتر برای توسعه و بهبود صنایع دستی و فعالیت های غیر کشاورزی به شمار می آیند (سواری همکاران، ۱۳۹۴: ۱۲۲). تعاونی های تولید کشاورزی می توانند نقش مهمی در حفظ و ارتقای جایگاه بخش کشاورزی، ایفا کنند. به هر روی، به مشکلات موجود در روستاها و در بخش کشاورزی، نظام های بهره برداری تعاونی های تولید کشاورزی می توانند بسیاری از مشکلات کشاورزان را برطرف سازند و در توسعه مناطق روستایی بسیار مؤثر عمل

کنند (Zaccai, 2012: 77). مهم‌ترین اهداف فعالیت در تعاونی‌های تولید کشاورزی در راستای پیشبرد توسعه عبارت‌اند از همیاری و همکاری متقابل، افزایش بهره‌وری و میزان تولید، ایجاد اشتغال، بهبود زندگی مادی و معنوی و توسعه کشاورزی پایدار (احمد پور و همکاران، ۱۳۹۳: ۱۱۷). به‌منظور پاسخگویی به نیازهای تخصصی کشاورزان، سازمان مرکزی تعاون روستایی ایران از سال ۱۳۶۴ اقدام به تأسیس و توسعه تشکلهای تخصصی تحت عنوان شرکت‌های تعاونی کشاورزی نمود. تا پایان سال ۱۳۸۰ تعداد این تعاونی‌ها به ۱۸۲۷ شرکت رسید که با تعداد ۹۲۵۳۱۷ نفر عضو در زمینه توسعه کشاورزی این مرزوبوم فعالیت دارند. برای ایجاد هماهنگی بیشتر بین شرکت‌های تعاونی کشاورزی و تأمین نیازمندی‌های مشترک آن‌ها تعداد ۵۵ اتحادیه تعاونی کشاورزی نیز تأسیس گردیده است. تعاونی‌های کشاورزی در زمینه‌های مختلف تولیدی، فرآوری و خدماتی فعالیت می‌نمایند.

شکل شماره (۱): دسته‌بندی تعاونی‌های کشاورزی در ایران



منبع: ایزدی و همکاران، ۱۳۹۵

پیشینه تحقیق:

عزیزپور فرد و همکاران (۱۳۹۴) به بررسی عوامل موثر بر موفقیت تعاونی‌های دامداران شهرستان کوه‌دشت پرداخته و چنین نتیجه گرفته‌اند که مهمترین عوامل تاثیر گذار بر موفقیت تعاونی‌های دامداران شامل پنج عامل دانشی - انگیزشی، حمایتی، توانمندی اقتصادی، ارتباطی و آموزشی و مقدار واریانس تجمعی تبیین شده توسط این پنج عامل برابر ۵۵/۸۴ درصد است.

حیدری و همکاران (۱۳۹۴) به بررسی شاخص‌های شناسایی تعاونی‌های موفق کشاورزی پرداخته و به این نتیجه رسیده‌اند که مهمترین شاخص‌ها برای شناسایی موفقیت تعاونی‌ها را می‌توان در شش بعد اقتصادی، اجتماعی، حقوقی، مدیریتی، فردی و آموزشی تقسیم بندی کرد.

امینی وهمکاران (۱۳۹۴) به ارزیابی تطبیقی موفقیت شرکت های تعاونی تولید روستایی با دیگر نظامهای بهره برداری کشاورزی پرداخته اند و به این نتیجه رسیده اند که تعاونی های تولید روستایی از نظر تمام شاخص های مورد ارزیابی (اجتماعی، فنی، اقتصادی و مدیریتی) با دیگر نظام های بهره برداری کشاورزی دارای تفاوت معنی داری است به گونه ای که از نظر شاخص های اجتماعی و فنی در رتبه اول و از لحاظ شاخص اقتصادی و مدیریتی پس از نظام تجاری در رتبه دوم قرار دارد.

حاجی وهمکاران (۱۳۹۴) به بررسی عوامل تاثیر گذار بر توسعه پایدار تعاونی های تولید کشاورزی شهرستان نقده از دیدگاه اعضای تعاونی ها پرداخته اند و به این نتیجه رسیده اند که متغیر های فردی سن، محل سکونت، سابقه عضویت، تحصیلات و نیز عوامل اجتماعی - فرهنگی، شخصیتی، آموزشی - ترویجی، مدیریتی، اقتصادی، سیاستی و زیست محیطی با متغیر وابسته تحقیق رابطه معنی داری دارند. مرادی و همکاران (۱۳۹۰) در مطالعه ای با عنوان نقش تعاونی ها کشاورزی در تولید اشتغال و کارآفرینی تعاونی های کشاورزی اصطهبان فارس در نتایج خود نشان داد که کارآفرینان در بخش تعاونی کشاورزی قادرند نرخ بیکاری را کاهش دهند در صورتی که منابع و امکانات مالی بیشتری در اختیار اعضا و مسئولین تعاونی ها قرار گیرد.

جعفر زاده (۱۳۹۰) در مطالعه ای تأثیر تعاونی های تولید در توسعه روستایی بخش زبر خان شهرستان نیشابور نتیجه گیری نمود که عضویت در تعاونی ها موجب افزایش درآمد، اشتغال و در نهایت، توسعه مناطق روستایی بخش زبر خان شده است.

سیلویا و همکاران (۲۰۱۴) با تجزیه و تحلیل موفقیت تعاونی ها نشان دادند که اعضای تعاونی ها موفقیت خود را در گروهی وجود شرایطی از جمله گروه های همگن، حقوق اختصاص داده شده، شرایط لازم و قراردادهای الزام آور می دانند.

دی آلسی و همکاران (۲۰۱۴) نشان دادند که مشوق های اقتصادی دارای تاثیر مثبت و نظارت دارای تاثیر منفی در ساختار، عملکرد و مشارکت اعضای تعاونی ها بوده اند.

کاستلینی (۲۰۱۴) نشان داد تعاونی هایی که برنامه ریزی و کنترل آن ها به صورت مشارکتی است نسبت به سایر تعاونی ها موفق تر عمل می کنند.

گارنسکا و همکاران (۲۰۱۱) بیان کرده اند یک محیط پایدار حقوقی، مدیر و رهبر تعیین شده، حمایت های مالی و فنی دولت از تعاونی ها، درک کشاورز و مشارکت آن ها در فعالیت های تعاونی و حمایت خارجی مناسب از سازمان های غیر دولتی حرفه ای از عوامل کلیدی در موفقیت تعاونی های کشاورزان در شمال غرب چین است.

نخوما (۲۰۱۱) در تحقیق خود در زمینه توسعه و موفقیت تعاونی ها، مهارت های مدیریتی و ظرفیت تجاری، محیط بازار، انگیزه ها، نقش حکومت و تعهد اعضا و مشارکت را از عوامل تاثیر گذار بر شمرد.

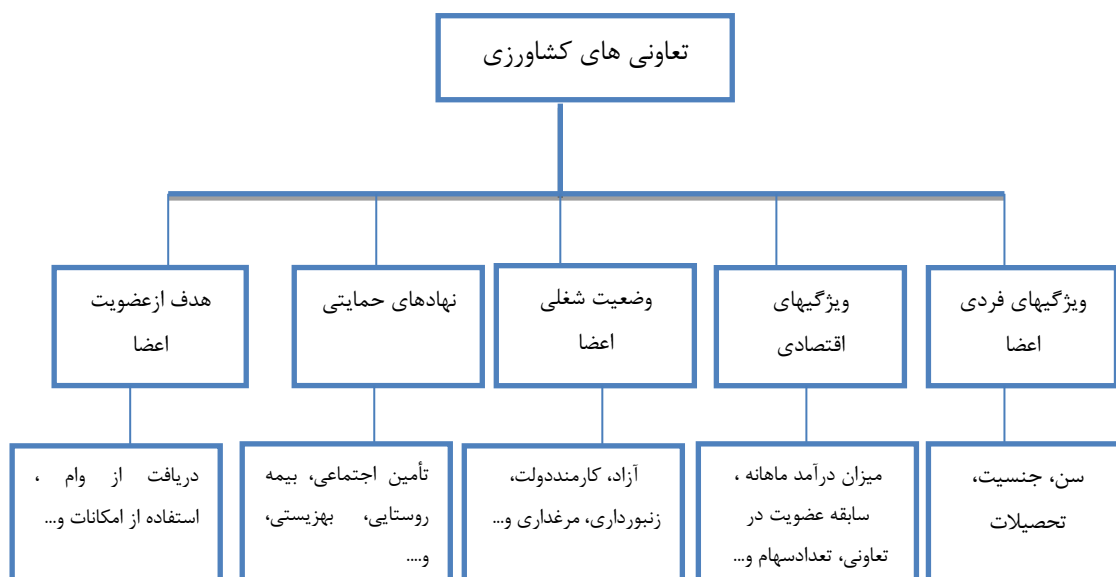
تفاوت این پژوهش با پژوهش های پیشین در این است که این پژوهش به تحلیل عملکرد شرکت های تعاونی کشاورزی بر پایداری اشتغال روستایی با متغیر های ویژگی های فردی اعضا، ویژگی های اقتصادی، وضعیت شغلی اعضا،

نهاده های اجتماعی و هدف از عضویت اعضا پرداخته است که پژوهش های قبلی همه این متغیرها را در پژوهش خود مورد استفاده قرار نداده اند.

روش تحقیق و گردآوری اطلاعات:

تحقیق حاضر از نظر هدف کاربردی، از لحاظ جمع آوری داده ها میدانی و از نظر میزان کنترل متغیرها از نوع توصیفی - تحلیلی محسوب می شود. جامعه آماری این پژوهش شامل تمامی تعاونیهای روستایی فعال در سطح شهرستان کاشان می باشد که شامل ۴۰۰ نفر اعضا و مدیران تعاونیهای کشاورزی کاشان می باشد که با استفاده از فرمول کوکران حجم نمونه ای به تعداد ۱۹۶ نفر محاسبه شده است. که از این تعداد ۳۰ نفر از مدیران و مسئولین اجرایی تعاونیهای کشاورزی و کارشناسان ادارات مربوطه و ۱۶۶ نفر اعضای فعال ۴ تعاونی کشاورزی این شهرستان می باشند. روایی ظاهری و محتوایی ابزار تحقیق با استفاده از دیدگاه افراد صاحب نظر در زمینه تعاونی و کارآفرینی در اداره تعاون روستایی و همچنین نظرات اساتید محترم تعیین گردیده و جهت پایایی آن از روش آلفای کرون باخ استفاده شد. ضریب آلفای کرون باخ در پرسشنامه اعضا ۰/۸۲ و پرسشنامه مسئولین ۰/۸۷ به دست آمد که مبین پایایی سوالات است. پس از جمع آوری اطلاعات، پردازش داده ها و انجام آزمونهای آماری با استفاده از نرم افزار SPSS صورت پذیرفت. همچنین، برای سطح معناداری آزمون همبستگی پیرسون استفاده شده است. برای ترسیم نقشه نیز از نرم افزار GIS استفاده شده است. متغیرهای به کار رفته در این پژوهش شامل پنج متغیر ویژگیهای فردی اعضا، ویژگیهای اقتصادی، وضعیت شغلی اعضا، نهادهای حمایتی، هدف از عضویت اعضا می باشد.

شکل شماره (۲) متغیرهای به کار رفته در تحقیق

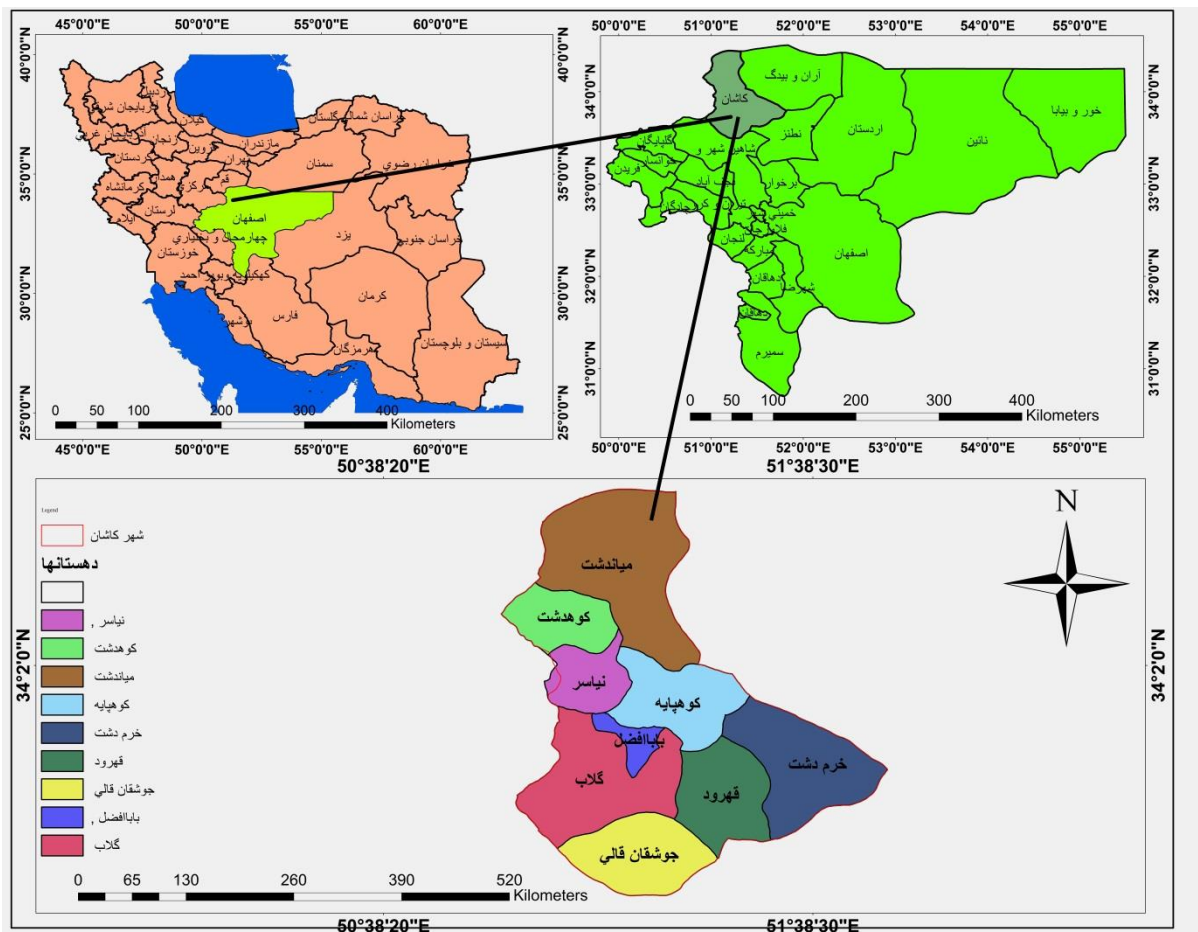


ماخذ: نگارندگان، ۱۳۹۵

منطقه مورد مطالعه:

کاشان یکی از شهرستان های استان اصفهان است که بر اساس تقسیم بندی آب و هوایی مناطق مختلف در قالب اقلیم های گرم و خشک بازمستان های سرد، اقلیم نیمه خشک گرم بازمستان های کمی سرد، اقلیم بسیار گرم و بسیار خشک بازمستان های ملایم، طبقه بندی می گردد. شهرستان کاشان دارای ۳ بخش قمصر، نیاسر و مرکزی است. این شهرستان دارای ۱۰ دهستان و ۲۰۱ آبادی دارای سکنه است. همچنین، دارای وسعتی در حدود ۱۰ هزار کیلومتر مربع است. بر اساس آخرین سرشماری نفوس و مسکن جمعیت این شهرستان حدود ۶۰۰ هزار نفر است. از این میان نزدیک ۳۷/۱ درصد جمعیت بالای ۱۰ سال این شهرستان شاغل بود (سالنامه آماری استانداری اصفهان، ۱۳۹۰).

شکل شماره (۳) نقشه موقعیت شهرستان کاشان



از آنجایی که موضوع این پژوهش بررسی نقش تعاونی های کشاورزی است به طور خلاصه این دسته از تعاونی های شهرستان را مرور می کنیم:

جدول (۱): فراوانی‌های جامعه آماری مورد مطالعه

درصد	فراوانی	جامعه آماری (اعضای فعال)	تعاونی‌های کشاورزی کاشان
۳۰	۱۸	۱۲۰	تعاونی مرغداران کاشان
۳۷/۵	۲۲/۵	۱۵۰	تعاونی دامداران کاشان
۱۲/۵	۷/۵	۵۰	تعاونی دامداران جوشقان کاشان
۲۰	۱۲	۸۰	تعاونی زنبورداران کاشان
۱۰۰	۶۰	۴۰۰	-

منبع: یافته‌های تحقیق، ۱۳۹۵

با توجه به جدول شماره (۱) به این نتیجه می‌رسیم که در میان تعاونی‌های کشاورزی کاشان تعاونی دامداران کاشان با ۳۷/۵ درصد از اعضای جامعه آماری بیشترین ضریب را در ایجاد کارآفرینی داشته است تعاونی دامداران جوشقان با توجه به محدوده فعالیتی کوچک که به روستا محدود می‌شود نسبت به تعاونی زنبورداران وضعیت بهتری را نشان می‌دهد.

جدول (۲): مشخصات تعاونی‌های کشاورزی شهرستان کاشان

ردیف	نام تعاونی	نوع تعاونی	شاغلین زن	شاغلین مرد	سال تأسیس	روستاهای تحت پوشش
۱	مرغداران کاشان	تولیدی، خدماتی، آموزشی	۱	۱۱۹	۱۳۵۹	ابوزیدآباد، قمصر، نیاسر، آران بیدگل و حومه کاشان
۲	دامداران کاشان	تولیدی، خدماتی، آموزشی	۵	۱۴۵	۱۳۶۲	حومه‌ی شهرستان کاشان
۳	دامداران جوشقان	تولیدی، خدماتی، آموزشی	۰	۵۰	۱۳۸۷	جوشقان، نیاسر، استرک
۴	زنبورداران کاشان	تولیدی، خدماتی، آموزشی	۳	۷۷	۱۳۶۲	برزک، نیاسر، قمصر، اردهال، سده

منبع: یافته‌های تحقیق، ۱۳۹۵

بر اساس یافته‌های جدول (۲) درصد بسیار پایینی از نیروی شاغل را در تعاونی‌های مورد مطالعه زنان تشکیل می‌دهند. همچنین با توجه به یافته‌های این جدول مشاهده می‌نماییم تعاونی دامداران واقع در شهرستان کاشان با وجود تعداد اعضای بیشتر نسبت به سایر تعاونی‌ها اعضای کمتری را از روستا در خود پذیرفته و در ایجاد اشتغال و توسعه روستایی نقش کمتری نسبت به تعاونی‌های دیگر یادشده دارد و اما تعاونی مرغداران با توجه به تعداد اعضای فعال و رابطه با روستاهای اطراف شهرستان در ایجاد کارآفرینی و روابط میان نقاط روستایی و شهری نقش بارزتری را ایفا نموده است. این در حالی است که تعاونی دامداران جوشقان با وجود واقع شدن در روستای جوشقان

و به دلیل پذیرفتن اعضای کمتر نقش محدودتری را دارد. در این میان، تعاونی زنبورداران با وجود محل فعالیت آن که اکثراً در روستاهای خوش آب و هوای کوهستانی است در سال های اخیر به صورت نیمه فعال باقی مانده است.

جدول (۳): هدف از عضویت اعضای شاغل

درصد	فراوانی	هدف از عضویت
۱۱/۶۷	۷	دریافت از وام
۱۰	۶	استفاده از امتیازات
۳۰	۱۸	خرید مواد اولیه
۲۶/۶۷	۱۶	فروش محصولات
۱۳/۳۳	۸	علاقه به کار گروهی
۸/۳۳	۵	اظهارنشده
۱۰۰	۶۰	مجموع

منبع: یافته های تحقیق، ۱۳۹۵

طبق جدول شماره ۳ هدف از عضویت اعضای شاغل در تعاونی ها در وهله اول خرید مواد اولیه بوده است و فروش محصولات و علاقه به کار گروهی در مرتبه های بعدی قرار می گیرند.

جدول (۴): نهادهای حمایتی اعضای شاغل

درصد	فراوانی	نهادهای حمایتی تحت پوشش
۳۸/۳۳	۲۳	تأمین اجتماعی
۲۰	۱۲	بیمه روستایی
۱۱/۶۷	۷	بهبودی
۱۸/۳۳	۱۱	کمیتة امداد
۱۱/۶۷	۷	اظهارنشده
۱۰۰	۶۰	مجموع

منبع: یافته های تحقیق، ۱۳۹۵

یافته های جدول شماره ۵ نشان دهنده تحت پوشش بودن ۳۸/۳۳ درصد اعضا تحت نهاد تأمین اجتماعی به عنوان بیشترین و ۱۱/۶۷ درصد تحت حمایت بهزیستی به عنوان کمترین عضو است. جدول شماره (۴) مبنی بر اهداف انگیزشی نشان دهنده بیشترین عضو یعنی ۲۶ درصد باهدف فروش محصولات و کمترین یعنی ۱۰ درصد باهدف استفاده از امتیازات بوده است.

جدول (۵): توزیع فراوانی و درصد پاسخگویان بر اساس شغل دوم

درصد	فراوانی	شغل دوم
۳۶/۶۶	۲۲	فاقد شغل دوم
۶۳/۳۳	۳۸	دارای شغل دوم
۱۰۰	۶۰	مجموع

منبع: یافته‌های تحقیق، ۱۳۹۵

جدول (۶): فراوانی و درصد پاسخگویان بر اساس وضعیت شغلی

درصد	فراوانی	شغل اصلی
۳۵	۲۱	آزاد
۲۸/۳۳	۱۷	کارمند دولت
۸/۳۳	۵	زنبورداری
۱۵	۹	دامداری
۱۳/۳۳	۸	مرغداری
۱۰۰	۶۰	مجموع

منبع: یافته‌های تحقیق، ۱۳۹۵

بر اساس جدول شماره (۶) می‌توان نتیجه‌گیری نمود که بیش از نیمی از اعضای تعاونی‌ها یعنی ۶۳/۳۳ درصد دارای شغل دوم و کمتر از نیمی از آنان یعنی ۳۶/۶۶ درصد فاقد شغل دوم هستند. همچنین جدول شماره (۶) نشان‌دهنده شغل آزاد در میان اکثریت اعضا است.

جدول (۷): ویژگی‌های فردی اعضای شاغل تعاونی‌های مورد مطالعه

ویژگی	میانگین	میان	انحراف معیار	واریانس	حداکثر	حداقل
سن	۲/۶۰	۳/۰۰	۱/۰۱۲	۱/۲۴	۵۰ - ۴۱	بالای ۵۰
جنسیت	۱/۲۰	۱/۰۰	۰/۴۰۳	۰/۱۶۳	۴۸	۱۲
تحصیلات	۲/۰۰	۲/۰۰	۰/۸۰۳	۰/۶۴۴	زیر دیپلم	بالای دیپلم

منبع: یافته‌های تحقیق، ۱۳۹۵

نتایج حاصل از داده‌ها نشان می‌دهد که اکثریت اعضا (۸۵ درصد) از قشر متوسط روستایی و مابقی از شهرها هستند و ۸۶ درصد محل سکونتشان در شهرها است، در این بین ۹۸ درصد را مردان و تنها ۲ درصد را زنان تشکیل می‌دهند. یافته‌ها نشان می‌دهد که ۸ درصد از پاسخگویان در گروه سنی زیر ۳۰ سال، ۳۵ درصد در گروه سنی ۳۱ تا ۴۰ سال و ۳۷ درصد در گروه سنی ۴۱ تا ۵۱ سال و تنها ۲۰ درصد در گروه سنی ۵۱ سال به بالا قرار دارند. به این ترتیب بیش از نیمی از پاسخگویان در گروه سنی ۳۱ تا ۵۰ سال قرار دارند و مطابق یافته‌ها حدود ۵ درصد بی‌سواد، ۹

درصد در حد خواندن و نوشتن، ۱۰ درصد تحصیلات ابتدایی، ۴ درصد تحصیلات راهنمایی، ۱۴ درصد دبیرستان، ۴۰ درصد دارای دیپلم و تنها ۱۸ درصد تحصیلات بالای دیپلم دارند.

جدول (۸): بررسی ویژگی های اقتصادی اعضا

میزان درآمد ماهانه (ریال)	میانگین	انحراف معیار	حداکثر	حداقل
میزان درآمد ماهانه (ریال)	۳۶۷۰۴۶۰	۱۳۹۳۹۰۰/۷	۷۰۰۰۰۰۰	۱۰۰۰۰۰۰
میزان وام دریافتی	۱۰۲۲۵۰۰۰	۵۱۶۵۸۰/۳	۳۲۰۰۰۰۰۰	۱۰۰۰۰۰۰
سابقه عضویت در تعاونی	۱۵/۶۸	۸/۲۳	۲۰	۵
تعداد سهام	۲/۲۹۳۹	۴/۷۸	۲۴	۲

منبع: یافته های تحقیق، ۱۳۹۵

در خصوص درآمد ماهانه می توان گفت که ۲۱ درصد از پاسخگویان دارای درآمدی برابر با ۲۵۰۰۰۰۰ ریال و کمتر، ۴۰ درصد دارای میانگین درآمد ۲۵۱۰۰۰۰ تا ۴۵۰۰۰۰۰ ریال و ۲۵ درصد دارای میانگین درآمد ۴۵۱۰۰۰۰ ریال تا ۶۵۰۰۰۰۰ ریال و ۵ درصد دارای ۶۵۱۰۰۰۰ ریال و بیشترند. از نظر میزان وام دریافتی با توجه به داده پرسشنامه با توجه به این که اکثر تعاونی ها وام چندانی به اعضا پرداخت نمی کنند از توضیح آن خودداری کرده و تنها به جداول اکتفا می نمایم با توجه به یافته ها ۲۷/۵ درصد از پاسخگویان دارای ۱ تا ۵ سهم، ۵۰ درصد ۶ تا ۱۰ سهم و مابقی ۱۱ سهم و بیشتر بوده اند همچنین بیش از نیمی از پاسخگویان یعنی ۶۶/۲ درصد به مدت ۱۵ سال، ۲۱ درصد زیر ۱۵ سال و مابقی بالای ۱۵ سال است که به عضویت تعاونی درآمده اند. با توجه به نتایج ۳۰ درصد پاسخگویان بین ۱ تا ۵ روز، ۴۲ درصد بین ۶ تا ۱۱ روز، ۲۰ درصد بین ۱۱ تا ۱۵ روز، ۴ درصد بین ۱۶ تا ۲۰ روز و ۴ درصد ۲۱ روز و بیشتر در دوره های آموزشی شرکت نموده اند.

جدول (۹): اولویت بندی خدمات ارائه شده تعاونی های کشاورزی و انگیزه عضویت اعضا در تعاونی در رابطه با ترویج

کارآفرینی و اشتغال

اولویت	خیلی زیاد	زیاد	متوسط	کم	خیلی کم	خدمات
۷					*	خدمات آموزشی و ترویجی
۸					*	وام
۲		*				اطلاع رسانی به اعضا
۳			*			بازاریابی تولیدات
۶				*		پایداری و ماندگاری شغلی

۵				*	درآمدزایی
۴				*	وجهه شغلی
۱	*				مواد اولیه و خوراک دام

منبع: یافته‌های تحقیق، ۱۳۹۵

با توجه به جدول فوق مشاهده می‌شود در خصوص بررسی، مقایسه و اولویت‌بندی خدمات ارائه‌شده توسط تعاونی‌ها در مورد ایجاد و گسترش کارآفرینی و همچنین بررسی انگیزه عضویت در تعاونی از دید پاسخگویان بیشترین خدمات و انگیزه مربوط به تأمین موارد اولیه و خوراک دام و کمترین مربوط به خدمات آموزشی و دریافت وام است اطلاع‌رسانی به اعضا، بازاریابی تولیدات، پایداری و ماندگاری شغلی، درآمدزایی و وجهه شغلی به ترتیب در مکان‌های بعدی جای دارند.

جدول (۱۰): سنجش کارآفرینی تعاونی‌های مورد مطالعه

نمونه	میانگین	میانه	انحراف معیار	واریانس	سطح معناداری
۶۰	۱/۱۷	۱/۰۰	۰/۳۷۶	۰/۱۴۱	۰/۰۵

منبع: یافته‌های تحقیق، ۱۳۹۵

جدول (۱۱): نتایج آزمون همبستگی

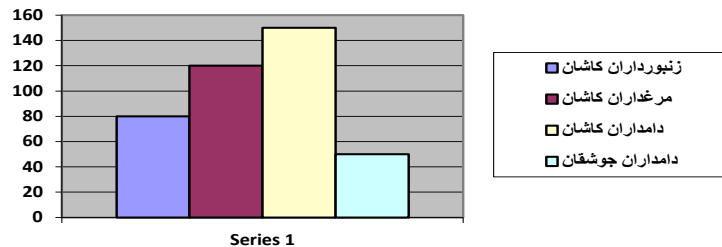
نام متغیر	آماره ضریب همبستگی پیرسون	سطح معناداری
جنسیت	۰/۷۳۳**	۰/۰۰
سن	۰/۱۵۲	۰/۲۴۷
تحصیلات	۰/۹۴۱**	۰/۰۰
تعداد کل اعضای نمونه	۰/۳۸۵**	۰/۰۰۲

** آماره‌های ستاره‌دار نشان می‌دهد که می‌تواند در سطح ۰/۰۱ نیز معنادار می‌باشند.

منبع: یافته‌های تحقیق، ۱۳۹۵

نتایج جدول (۱۱) نشان‌دهنده معنادار بودن متغیر جنسیت با ضریب همبستگی ۰/۷۳۳ و سطح معناداری ۰/۰۰ است که این مقدار کوچک‌تر از ۰/۰۵ است، جنسیت در کارآفرینی نقش مثبتی دارد و مشاهدات نشان می‌دهد که اکثریت اعضا مرد هستند. همچنین متغیر تحصیلات با ضریب همبستگی ۰/۹۴۱ و سطح معناداری ۰/۰۰ نیز معنادار است و اما متغیر سن با ضریب ۰/۱۵۲ و سطح معناداری ۰/۲۴۷ و با توجه به این‌که این مقدار بزرگ‌تر از ۰/۰۵ نیست معنادار نیست و رابطه‌ای را نشان نمی‌دهد؛ بنابراین، می‌توان نتیجه گرفت که این سه متغیر در کارآفرینی نقش کاملاً مثبتی ندارند.

نمودار (۱): سنجش کارآفرینی شرکت های مورد مطالعه



منبع: یافته های تحقیق، ۱۳۹۵

نتیجه گیری و پیشنهادها:

تعاونی های کشاورزی در جامعه روستایی نقش مؤثری در باز تولید منافع حاصل از بخش کشاورزی، پایین آمدن ریسک پویا و مولد، توسعه مشارکت مردمی در بخش کشاورزی، پایین آمدن ریسک سرمایه گذاری در بخش کشاورزی، کاهش هزینه های دولتی در تولید و غیره ایفا می نمایند. مطالعات انجام شده در خصوص تعاونی ها حاکی از آن است که این نظام با مسائل و مشکلات متعددی روبه روست. به همین دلیل از دیدگاه محققان بی توجهی به نظام تعاون در اقتصاد کشور، مهم ترین آسیبی است که در نهایت ممکن است این نظام را به سقوط بکشاند. در این راستا، ایجاد نوآوری در تعاونی های روستایی با تأکید بر پرورش ویژگی های رفتاری کارآفرینانه می تواند به عنوان یک راه حل برای غلبه بر مشکلات توسعه در تعاونی ها مورد توجه قرار گیرد.

نتایج این پژوهش با توجه به سوال تحقیق نشان می دهد که شرکت های تعاونی در ایجاد اشتغال و کارآفرینی در شهرستان کاشان موفق نبوده اند بنابراین فرضیه تحقیق رد می شود. همچنین بر طبق یافته های تحقیق به این نتایج می رسیم که در میان تعاونی های کشاورزی تعاونی دامداران کاشان بیشترین ضریب را در ایجاد اشتغال داشته است. با توجه به یافته ها درصد بسیار پایینی از نیروی شاغل در تعاونی های کشاورزی را زنان تشکیل می دهند. همچنین تعاونی دامداران کاشان با وجود تعداد اعضای بیشتر نسبت به سایر تعاونی ها اعضای کمتری از روستا را در خود پذیرفته و در ایجاد اشتغال و توسعه روستایی نقش کمتری نسبت به تعاونی های دیگر دارد. بیشترین حمایت های نهادها از تعاونی های کشاورزی مربوط به تأمین اجتماعی است. همچنین بیش از نیمی از اعضای تعاونی ها دارای شغل دوم می باشند که این نشان دهنده شغل آزاد در بین اکثریت اعضا است. نتایج حاصل از داده ها از نظر ویژگی های فردی اعضا شاغل در تعاونی ها نشان می دهد که اکثریت اعضا (۸۵ درصد) از قشر متوسط روستایی و مابقی از

شهرها هستند و ۸۶ درصد محل سکونتشان در شهرها است. نتایج نشان می‌دهد ۸۶ درصد از شاغلین در تعاونی‌ها از درآمدی زیر ۶۵۰ هزار تومان برخوردار می‌باشند که این درآمد پایین خود مهم‌ترین عامل در ایجاد اشتغال روستایی می‌تواند باشد. از نظر انگیزه‌های عضویت اعضای تعاونی مهم‌ترین عامل مربوط به تأمین مواد اولیه و خوراک دام است و کم‌ترین انگیزه مربوط به خدمات آموزشی و وام است.

بر طبق نتایج آزمون همبستگی مشخص شد که دومتغیره جنسیت و تحصیلات در ایجاد اشتغال و کارآفرینی نقش مثبتی دارند ولی متغیر سن رابطه معناداری با اشتغال و کارآفرینی ندارد. در مجموع تعاونی‌های کشاورزان کاشان در ایجاد اشتغال و کارآفرینی نقش کاملاً مثبتی ندارند و در خصوص ارائه خدمات تنها به تهیه برخی ابزارآلات مانند تعاونی زنبورداری در خصوص وسایل زنبورداری که در حال حاضر کسانی که کندوهای زیادی دارند از شهرستان نجف‌آباد خرید می‌کنند و در خصوص مواد عسل آوری بعد از برداشتن اجناس یارانه‌ای تعاونی خدمات خاصی ارائه نکرده و به صورت نیمه فعال باقی‌مانده است و به‌طور کلی تعاونی‌ها به‌غیر از تأمین مواد اولیه و خوراک تعاونی دامداران کاشان در ایجاد اشتغال و توسعه روستایی دام و توزیع محصولات تولیدی و با توجه به عدم حمایت ادارات مربوطه که تنها نقش نظارتی دارند خدمت دیگری ارائه نمی‌کنند در مجموع این معانی نقش کاملاً مثبتی در ایجاد اشتغال بخصوص در نواحی روستایی ندارند. با توجه به نتایج پژوهش در زمینه سنجش کارآفرینی تعاونی‌های مزبور و نقش آنان در توسعه روستایی، بی‌توجهی دستگاه‌های دولتی در خصوص حمایت‌ها و تخفیف‌ها و ارائه مجوز و پروانه‌ی کسب و همچنین عدم توجه بانک‌ها به‌عنوان تأمین‌کننده مالی شرکت‌های تعاونی به مشکلاتی برمی‌خورند که کارآفرینان را نیز به شدت تحت تأثیر قرار می‌دهد و باعث گریز آنان از کار در این زمینه‌ها می‌گردد. این پژوهش نتایج پژوهش‌های قبلی را تأیید می‌کند چراکه تعاونی‌های کشاورزی در ایجاد اشتغال و توسعه روستایی ضعیف عمل کرده‌اند البته تعاونی‌ها بالقوه توانایی حل مشکلات عملکردی از جمله توسعه اشتغال، تأمین سرمایه و گسترش مکانیزاسیون رادارند، ولی به علت ضعف اقتصادی روستا و محدودیت منابع و زیرساخت‌ها در این نقاط، تعاونی‌های کشاورزی عملکرد ضعیفی داشته‌اند. بنابراین مهم‌ترین عامل ضعف تعاونی‌ها مشکلات اقتصادی بوده است. البته حمایت‌های مادی و بیم‌ای از کارآفرینان شرکت‌های تعاونی کشاورزی می‌تواند تا حد زیادی در موفقیت این شرکت‌ها مؤثر واقع شوند.

در مجموع با توجه به نتایج تحقیق پیشنهادهای زیر ارائه می‌گردد:

- ۱- با توجه به نتایج تحقیق، انگیزه عضویت بیشتر اعضای تعاونی‌ها مربوط به تأمین مواد اولیه و خوراک دام است لذا می‌بایست اقدامات اساسی تری صورت گیرد که هدف اصلی تعاونی‌ها ایجاد اشتغال در روستاها باشد.
- ۲- بیش از نیمی از اعضای تعاونی‌ها دارای شغل دوم می‌باشند که این نشان‌دهنده شغل آزاد در بین اکثریت اعضا است لذا بهتر است اعضای تعاونی‌ها یک شغل دائمی داشته باشند تا بهتر بتوانند به اهداف خود برسند.
- ۳- با توجه به مثبت بودن نقش رضایت از تعاونی در میزان ترویج کارآفرینی در تعاونی‌های کشاورزی، توصیه می‌گردد تعاونی‌های کشاورزی عواملی را تقویت کنند که باعث رضایت اعضا می‌شوند، مانند ایجاد اشتغال از طریق ایجاد و

تأمین شرایط و امکانات کار برای اعضا، ارائه به موقع نهادهای کشاورزی، در مقدار و به قیمت مناسب، اطلاع رسانی به اعضا

۴- باتوجه به نتایج تحقیق که تنها ۸ درصد از اعضای تعاونی ها زیر سی سال می باشد و همچنین فقط ۲ درصد از اعضای تعاونی ها بانوان می باشند لذا اگر قرار است تعاونی ها به اشتغال پایدار در روستاها منجر شوند بایستی اعضای تعاونی ها جوان گردد و از جمعیت بانوان نیز استفاده مناسب گردد و تعاونی ها بصورت تخصصی و با هدف اصلی ایجاد اشتغال به اشتغال در روستاها کمک کنند.

منابع

- ۱- آمدی، اقدس، (۱۳۸۸)، تحلیل رگرسیونی عوامل مؤثر بر ترویج کارآفرینی تعاونی‌های کشاورزی تهران. تعاون، شماره بیستم، سال ۱۴.
- ۲- احمد پور، امیر؛ مختاری، ویدا و پورسعید، علی رضا، (۱۳۹۳)، شناسایی عوامل مؤثر بر موفقیت تعاونی‌های تولید کشاورزی داستان ایلام، فصلنامه روستا و توسعه، سال ۱۷، شماره ۳، صص ۱۲۲-۱۰۵.
- ۳- احمد پور، امیر و مومنی هلالی، هادی، (۱۳۹۵)، تحلیل رفتار شالیکاران عضو تعاونی‌های تولید روستایی شهرستان ساری در زمینه کشاورزی پایدار، مجله تعاون و کشاورزی، شماره ۱۹، صص ۲۱-۱.
- ۴- احمدیان، محسن؛ مهرآرا، محسن و مهرگان، علی، (۱۳۹۵)، عوامل مؤثر بر نابرابری درآمدی روستایی در ایران با تأکید بر نوسانات بارندگی، فصلنامه پژوهش‌ها و سیاست‌های اقتصادی، سال ۲۴، شماره ۷۹، صص ۱۴۶-۱۴۵.
- ۵- اربابی، فاطمه و آروین، پویا، (۱۳۹۵)، بررسی مشکلات و آسیب‌های تعاونی‌های کشاورزی با تأکید بر وضعیت تعاونی‌های کشاورزی در استان خراسان شمالی، مجله کشاورزی و توسعه پایدار، شماره ۶۵، صص ۲۶-۲۰.
- ۶- اعظمی، موسی؛ سپه پناه، مرجان و بهادری قزلجه، مختار، (۱۳۹۵)، نقش تعاونی‌های شهرستان فامنین در کاهش فقر روستایی، مجله تعاون و کشاورزی، سال ۵، شماره ۱۷، صص ۷۴-۵۳.
- ۷- امینی، امیرمظفر، مزینی، نادر و قدیمی، سید علی رضا، (۱۳۹۴)، ارزیابی تطبیقی موفقیت شرکت‌های تعاونی تولید روستایی با دیگر نظام‌های بهره‌برداری کشاورزی: مطالعه موردی شهرستان‌های کاشان و آران و بیدگل، مجله تعاون و کشاورزی، سال ۴، شماره ۱۴، صص ۸۷-۶۱.
- ۸- ایزدی، بنت الهدا؛ رضایی مقدم، کوروش و بهروز، سمیرا، (۱۳۹۵)، بررسی فعالیت تعاونی‌های تولید کشاورزی شهرستان خرامه و مشارکت اعضا در آنها، مجله تعاون و کشاورزی، سال ۵، شماره ۱۸، صص ۸۳-۵۹.
- ۹- ترامشلو، محسن؛ مبر دامادی، سید مهدی و لشگرآرا، فرهاد، (۱۳۹۴)، نقش شرکت‌های تعاونی تولید روستایی در توسعه کشاورزی استان قم، فصلنامه روستا و توسعه، سال ۱۸، شماره ۱۲۷، صص ۱۱۱-۲.
- ۱۰- توکلی، جعفر و دامن باغ، جواد، (۱۳۹۵)، پیامدهای تعارض مالکیت بر بهره‌برداری از اراضی کشاورزی: مطالعه موردی بخش ماهیدشت شهرستان کرمانشاه، مجله پژوهش و برنامه‌ریزی روستایی، سال ۵، شماره ۳، پیاپی ۱۵، صص ۱۶۱-۱۴۵.
- ۱۱- حاجی، لطیف؛ چیدری، محمد و چوبچیان، شهلا، (۱۳۹۵)، تحلیل ساختاری مولفه‌های مؤثر بر توسعه پایدار تعاونی‌های تولید کشاورزی در مناطق روستایی شهرستان نقده، مجله پژوهش‌های روستایی، دوره ۷، شماره ۱، صص ۲۱۶-۱۹۵.
- ۱۲- حیدری ساربان، وکیل، (۱۳۹۴)، مقایسه مولفه‌های سرمایه اجتماعی اعضای تعاونی‌های تولیدی و کشاورزان غیر عضو تعاونی‌های تولیدی در مناطق روستایی: مطالعه موردی شهرستان پارس آباد، فصلنامه جغرافیا و آمایش شهری - منطقه‌ای، شماره ۱۷، صص ۳۰-۱۹.
- ۱۳- خسروی پور، بهمن؛ برادران، مسعود، غنیان، منصور؛ منفرد، نوذر و گودرزی، زهرا، (۱۳۹۰)، بررسی ضرورت و ویژگی‌های یک تعاونی کشاورزی کارآفرین، مجله کار و جامعه، شماره ۱۳۵، صص ۵۴-۴۶.
- ۱۴- رسولی آذر، سلیمان؛ کیوانی فر، سامان و رشید پور، لقمان، (۱۳۹۵)، تحلیل عوامل موانع تعاونی‌های تولید کشاورزی شهرستان بوکان از دیدگاه اعضا، مجله تعاون و کشاورزی، سال ۵، شماره ۱۸، صص ۱۳۲-۱۰۷.

- ۱۵- زراعت کیش، سید یعقوب و محمدی، البرز، (۱۳۹۵)، عوامل مؤثر بر تولید و اشتغالزایی تعاونی های زودبازده در بخش کشاورزی استان کهگیلویه و بویراحمد، مجله تعاون و کشاورزی، سال ۵، شماره ۱۷، صص ۱۲۳-۱۰۱.
- ۱۶- سواری، مسلم؛ درانی، منا و شعبانعلی فمی، حسین، (۱۳۹۴)، واکاوی نقش تعاونی های تولید کشاورزی در دستیابی به توسعه پایدار در بخش کشاورزی، مجله تعاون و کشاورزی، سال چهارم، شماره ۱۳، صص ۱۳۸-۱۱۹.
- ۱۷- سالنامه آماری استان اصفهان، (۱۳۹۰).
- ۱۸- شمس الدینی، علی، (۱۳۸۸)، نقش شرکتهای تعاونی در توسعه پایدار شهرستان ممسنی، فصلنامه تعاون، شماره ۲۰، صص ۹۰-۱۰۳.
- ۱۹- علی پور شیر سوار، حمیدرضا و عباسی، رضا (۱۳۹۰)، تحلیل اثر تعاونی های کشاورزی بر ایجاد اشتغال کاربرد رهیافت رگرسیون خطی فازی و تجربیات جهانی در کاهش فقر. پایگاه مقالات علمی مدیریت.
- ۲۰- گودرزی، زهرا؛ خسروی پور؛ بهمن برادران، مسعود؛ غنیان، منصور و نوذر، منفرد، (۱۳۹۵)، نگرش مدیران تعاونی ها در زمینه نقش عوامل آموزشی و ابتکار و نوآوری شغلی در کارآفرینی و موفقیت تعاونی های کشاورزی، مجله تعاون و کشاورزی، سال ۵، شماره ۱۷، صص ۱۴۲-۱۲۵.
- ۲۱- محمدی، اعظم، (۱۳۸۹)، آسیب شناسی تعاونی های روستایی و راهکارهای کارآمد نمودن آنها در شهرستان اصفهان. پایان نامه، دانشگاه اصفهان.
- ۲۲- مرصعی، سولماز، (۱۳۹۰)، بررسی نقش نظام یادگیری سیار در ارتباطات آموزش تعاونی های کشاورزی. نشریه علمی پژوهشی فناوری آموزش، سال ششم.
- ۲۳- مظفری، محمدمهدی، (۱۳۹۴)، بررسی کارایی اقتصادی تعاونی های کشاورزی شهرستان بوئین زهرا و اولویت بندی مشکلات پیش روی آنها در فرایند مدیریت و نظام بازاریابی، فصلنامه راهبردهای توسعه روستایی، جلد ۲، شماره ۴، صص ۳۸۲-۳۶۴.
- ۲۴- نکوئی نائینی، علی، (۱۳۸۸)، واکاوی عوامل مؤثر بر موفقیت تعاونی های روستایی شهرستان کرمانشاه. فصلنامه روستا و توسعه، سال ۱۲، شماره ۴.

- 25- British Columbia (2005) "Agricultural cooperatives a start guide". Ministry of Agriculture and Food.
- 26- Borda-Rodriguez, A. & Vicari, S. (2014). Rural co-operative resilience: The case of Malawi. *Journal of Cooperative Organization and Management*, 2(1), 1-11.
- 27- Deller, S. Hoyt, A. Hueth, B. and Stukel, R (2009) "Research on the Economic Impact of Cooperatives" project principal Investigators University of Wisconsin center for cooperatives.
- 28- Eid, M. & Martínez-Carrasco Pleite, F. (2014). The International Year of Cooperatives and the 2020 Vision. *Eurices Working Papers*, 14(71), 1-20.
- 29- LEE, K (2008). "Korean Agricultural cooperatives as a model for development of the Lane County". Terminal project presented to the Department of planning policy Management University of Oregon for the degree of master of community and regional planning.
- 30- ILO (International Labour Organization). (2014). Cooperatives and the sustainable development goals. A contribution to the post-2015 Development Debate. A Policy Brief. Cooperatives Unit Enterprises Department 4 route des Morillons.
- 31- I.C.A, 1995, International Cooperative Alliance, 73th international cooperative Day, July, p.p 3-5.

- 32- IYC (2012). Agricultural cooperatives: paving the way for food security and rural development. International Year of Cooperatives. Retrieved from
- 33- <http://www.iyc.org/images/empent/static/coop/pdf/english.pdf>.
- 34- Rodriguez,j.& College,A.(2010).Smallholders agricultural cooperatives and rural development in Colombia.Becario colfutro.pp 1-62.
- 35- Siegal G.(2010).Toward a model rural development quarterly.Journal of social and Economic Development.5(12).106-117.
- 36- Zaccai.E.(2010).Over two decades in pursuit of sustainable development:Influence .transformations,Limitis.Journal of Environment Development,1,124-136

Performance analysis of agricultural cooperatives on rural of employment sustainability (Case Study: city of Kashan)

Ali akbar anabestani: Associate Professor of Geography and Rural Planning, Isfahan of University

Mohsen shayan: PhD student in Geography and Rural Planning, University of Sistan and Baluchestan

Abstract

Agricultural cooperatives lever for economic development and social development are instrumental in gathering the forces and resources. The aim of this study is to analyze the performance of agricultural co-operatives is the stability of rural employment in the city of Kashan. This study in terms purpose, in terms of data collection field and in terms of the control of the cross - country. The study population included all rural cooperatives operating in the city of Kashan Kashan which has 400 members and managers of agricultural cooperatives is that using Cochran's formula was calculated sample size of 196 people. Of which 30 managers and executives and experts of relevant departments of agricultural cooperatives and agricultural cooperatives in the city are 166 active members 4. Face and content validity using the viewpoints of experts in the field of cooperative research tool and entrepreneurship professors in the Department of Rural Cooperatives as well as comments and determine their reliability Cronbach's alpha was used. Cronbach's alpha coefficient member questionnaire was 0.82 and 0.87 officials representing the reliability of the questionnaire questions. After data collection, data processing and statistical tests were performed using SPSS software. Also, for a significance level of Pearson correlation test was used. GIS is used to map the software. The results of this study, a total of Kashan agricultural cooperatives in job creation and entrepreneurship are not very positive role. The results also show that bivariate correlations gender and education and entrepreneurship play a positive role in job creation but significant relation between age variable is employment and entrepreneurship.

Key words : employment, agricultural cooperatives, rural development, city of Kashan