

تحليل الگوهای استقراری حوضه زرينه رود سفلی در عصر آهن متأخر

سالار صالحیه

دانشجوی دکتری دانشگاه آزاد اسلامی واحد علوم و تحقیقات تهران، ایران

sallarsalehiyeh@gmail.com

حمیدرضا ولی پور (نویسنده مسئول)

استادیار دانشگاه شهید بهشتی

(تاریخ دریافت: ۱۳۹۷/۵/۲۶ تاریخ پذیرش: ۱۳۹۷/۶/۲۹)

چکیده

محوطه باستانی قلايچی یکی از محوطه‌های شاخص عصر آهن متأخر در حوضه زرينه رود سفلی و شمال غرب ایران به شمار می رود. علی‌رغم پژوهش‌های پرداخته شده از منطقه شمال غرب ایران با تمرکز بر عصر آهن، هنوز ابهامات و پرسش‌های فراوانی درباره تطور فرهنگی جوامع این منطقه مطرح است. به عنوان نمونه هنوز ابهامات فراوانی درباره ساختار سیاسی و اجتماعی در چشم‌انداز منطقه‌ای و فرامنطقه‌ای وجود دارد. آیا قلايچی به عنوان یک واحد اجتماعی و سیاسی در منطقه به شمار می رود یا بخشی از یک الگوی استقراری بزرگتر در منطقه شمال غرب کشور است؟ پراکندگی مکانی محوطه‌های این منطقه از چه الگویی پیروی می کند؟ برای این منظور بررسی الگوی استقراری محوطه‌های اطراف و برهمکنش آنها با محوطه قلايچی بر اساس متغیرهای مختلفی چون شرایط زیست‌محیطی، مسافت و ضریب دسترسی به مرکزیت قلايچی توان درک ما را از روند شکل‌گیری و توسعه واحدهای اجتماعی سیاسی در این منطقه افزایش دهد. مطالعه حاضر حاکی از وجود یک نظام و ساختار گسترده سیاسی در منطقه شمال غرب کشور است که قلايچی و زیویه نیز بخشی از آن را تشکیل می دهد.

واژگان کلیدی: عصر آهن متأخر، حوضه زرينه رود، الگوی استقراری، شمال غرب

مقدمه

محوطه‌های باستانی زیویه و قلاچی در حوزه زربینه رود در باستان‌شناسی عصر آهن متأخر شمال غرب ایران از جایگاه ویژه‌ای برخوردار است و بخشی از یک الگوی استقراری به شمار می‌رود که با محوطه‌های ربط، زندان سلیمان و حسنلو در ارتباط بوده است. اگر ارتباط اجتماعی و سیاسی با زیویه و قلاچی متصور شویم معمولاً این ارتباط با محوطه‌های فرامنطقه‌ای چون زندان سلیمان، ربط و حسنلو است. این رویکرد شاید در جهت بازشناسی جایگاه این دو محوطه در پهنه جغرافیای پیچیده تاریخی، سیاسی شمال غرب ایران در عصر آهن متأخر موثر باشد، اما جایگاه آنها را در الگوی استقراری هم‌دوره‌اش در حوزه جغرافیایی آن نادیده می‌گیرد. با بررسی‌هایی که قبلاً در حوزه زیویه انجام دادیم نشان از حکومت فئودالی شاهک نشین در این حوزه به عنوان مرکز حاکم نشین اصلی و پنج ارباب در فاصله ۶ تا ۹ کیلومتری که وظیفه تأمین اقتصادی زیویه را بر عهده داشتند مشخص شد؛ این رویکرد شاید در جهت بازشناسی جایگاه قلاچی در پهنه جغرافیای پیچیده تاریخی سیاسی شمال غرب ایران در عصر آهن متأخر نیز موثر باشد. با توجه به مطالعات صورت گرفته در بخش جنوبی زربینه رود علیا پژوهش حاضر با تمرکز بر بررسی باستان‌شناختی بخش شمالی این حوزه فرهنگی و با استفاده از مواد فرهنگی حاصل از بررسی‌های محوطه قلاچی در نظر دارد در مرحله نخست آشکار سازد که آیا یک الگوی استقراری یکسان در بخش

شمالی و جنوبی حوزه زربینه رود علیا در عصر آهن متأخر شکل گرفته است یا الگوی استقراری متفاوتی در این دو منطقه دیده می‌شود. بنابراین با مطالعه تطبیقی بخش شمالی و جنوبی، این امکان فراهم می‌شود تا نتایج حاصل از این پژوهش الگوی مکان مرکزی در منطقه شمال غرب ایران در عصر آهن متأخر را مورد ارزیابی قرار دهد.

اهداف و روش

معیارهای ما برای تعیین حدود بررسی تحلیل میان محوطه‌های (ارتباط میان محوطه‌ها با محوطه‌های دیگر با دو مؤلفه رؤیت پذیری و رؤیت متقابل) و تحلیل فرامنطقه‌ای (ساختار و سیستم اقتصادی و سیاسی) است. علاوه بر آن تعیین حدود بررسی دو متغیر مسافت و ضریب دسترسی است. مسافت عبارت است از فاصله‌ای که یک اسب سوار در دوران باستان سفر می‌کرده است. بنا به مدارک تاریخی این مسافت در دشت‌های مسطح و بدون موانع طبیعی بین ۳۰ تا ۴۰ کیلومتر است. ضریب دسترسی عبارتست از مسافتی که با توجه به منابع طبیعی که می‌توانند دسترسی از زیویه را به محوطه دیگر کاهش دهند قابل طی است. با در نظر گرفتن این دو مؤلفه و با توجه به توپوگرافی منطقه محدوده‌ای به شعاع ۳۰ کیلومتر در دشت و حداکثر ۱۵ کیلومتر در مناطق صعب‌العبور به طور فراگیر و پیمایشی بررسی و محوطه‌های باستانی هم‌دوره با قلاچی را در آن بر اساس شاخص‌های باستان‌شناختی مشخص شده با ضریب اطمینان بالا (بیش از ۹۰٪) ثبت و

دسته، بدنه، کف و لوله)، خمیره (همگن، ناهمگن، نیمه همگن و نسبتاً همگن)، ماده چسباننده (مواد گیاهی، ماسه بادی و شن و ماسه)، وضعیت پخت (کافی یا ناکافی بودن)، پوشش (گلی رقیق، گلی غلیظ، لعاب)، پرداخت سطحی (صیقلی یا داغدار) و توصیف نقش با هدف گونه شناسی و طبقه بندی آنها مورد توجه قرار گرفت و در نهایت سفالها با توجه به دوره‌ها و ویژگی‌های پیش گفته طبقه بندی شد. رنگ سفالها نیز بر اساس جدول رنگ مانسل مشخص شد. یافته‌ها توصیف، تحلیل و با یافته‌های مناطق همجوار تطبیق داده شد. یکی از اهداف ما این است که مشخص کنیم که آیا پراکندگی محوطه‌های باستانی اطراف زیویه و قلاچی به صورت منسجم و همگن است یا این که پراکندگی آنها به صورت گرانشی به سمت مراکز بوده است. قصد داریم نتایج این پژوهش را با نتایج مقایسه نماییم که در پایان‌نامه کارشناسی ارشد اینجانب حاصل گردید. همچنین مطالعه گونه شناختی مواد فرهنگی حاصل از بررسی‌های میدانی و بررسی دامنه و محدوده گسترش حکومت مانایی از اهداف دیگر این پژوهش است. اهداف مقدماتی عبارتند از: ۱- شناسایی و ثبت محوطه‌های باستانی از دوران پیش از تاریخ تا سده‌های اسلامی ۲. تهیه نقشه باستان شناختی منطقه مورد بررسی به تناوب دوره‌ها می‌باشد.

پیشینه پژوهشی

ضبط کردیم. در بررسی‌های منطقه‌ای مهم است که محدوده‌ای را برای بررسی انتخاب کنیم که حدود آن معمولاً بر اساس پدیده‌های طبیعی مانند رودخانه، کوه و حوضه آبریز مشخص شود. بررسی‌های ما به صورت سیستماتیک و بر پایه نقشه توپوگرافی ۱:۲۵/۰۰۰ بود. هیأت با استفاده از نقشه روستاها و دهستانها اقدام به بررسی پیمایشی کرد و سپس به نمونه برداری مواد فرهنگی سطحی و ثبت و ضبط اطلاعات زیست محیطی و فرهنگی نمود و در نهایت یافته‌ها را مورد تحلیل و مطالعه تطبیقی قرار داد. شیوه نمونه برداری آثار سطحی از هر محوطه به صورت اتفاقی بود. در این روش، نمونه برداری از رأس تپه شروع و در جهات مختلف تا دامنه تپه ادامه می‌یافت. در این روش به جمع آوری یافته‌های دوره‌ای خاص تأکید نشده، بلکه یافته‌های شاخص از تمام دوره‌های مشهود بر روی تپه جمع آوری شد. محوطه‌ها سپس عکاسی و مستند نگاری شد و مختصات جغرافیایی محل هر کدام از تپه‌ها تعیین شد. به منظور سهولت در بازیابی محوطه‌ها، به هر کدام از آنها یک شماره و یک کد اختصاری تحت عنوان GH.S.01 تا ۳۴ داده شده که در آن علامت اختصاری GH قلاچی و S مخفف Survey (بررسی) است. مواد فرهنگی جمع آوری شده از سطح محوطه‌ها که عموماً سفال هستند، پس از شستشو، مستند نگاری شد که شامل طبقه‌بندی، عکاسی، طراحی، پشت نویسی و کدگذاری شدند؛ سپس ویژگی‌ها و متغیرهای مورد مطالعه در سفال نظیر، فرم (لبه،

ویژگیهای جغرافیایی و زیست محیطی

شهرستان بوکان یکی از شهرستانهای استان آذربایجان غربی می باشد که در جنوب شرقی این استان قرار گرفته است و مرکز این شهرستان، شهر بوکان می باشد (تصویر شماره ۱). از شمال با شهرستان میاندوآب، از جنوب با شهرستان سقز، از شرق با شهرستان شاهیندژ و از غرب با شهرستان مهاباد و در جنوب غرب با شهرستان سردشت همسایه است و نزدیکترین شهر به آن شهرستان سقز با فاصله ۳۵ کیلومتری می باشد (حیدری، ۱۳۸۲). رودخانه های بوکان دو رودخانه «تاتائو» و «جغتو» است که به نامهای «سیمینه رود» و «زرینه رود» نام گذاری شده اند. رودخانه زرینه رود در حدود ۳۶ کیلومتری از طرف خاور بوکان به سوی میاندوآب سرازیر می گردد (فرهنگ جغرافیایی رودخانه های کشور ۱۳۸۱؛ ص ۵۲۲). رودخانه سیمینه رود از کوه های سقز و بانه سرچشمه گرفته و پس از گذشت از شهرستان بانه، سقز، بوکان و میاندوآب از جنوب به دریاچه ارومیه می ریزد. این رود در حقیقت از تلاقی دو شاخه عمده آن به نامهای تاتاهو و زاوه کوه تشکیل می - گردد. این رود پس از دریافت شاخه هایی به نام چمقالو، گلولان و چند شاخه دیگر وارد شهر بوکان می گردد و سپس وارد میاندوآب شده و به شمال باختری متمایل و در منطقه سلدوز با تشکیل دلتایی وسیع در باتلاقهای کناری دریاچه ارومیه فرو می رود. شاخه های سیمینه رود از رودخانه های بوکان نظیر رودخانه آلبلاغ، باغلوچه سرچشمه، سردارآباد، نوبهار و قازانسر را در بر می گیرد، طول

محوطه باستانی قلاچی نیز در هفت کیلومتری شمال شرقی شهرستان بوکان قرار دارد. معروفترین یافته های قلاچی آجرهای لعابدار آن است که می تواند ما را در شناخت بیشتر هنر مانایی یاری رساند. با انتشار کتیبه قلاچی که تنها کتیبه مکشوف از فرهنگ مانایی به شمار می رود، و ترجمه آن چنین مطرح شد که قلاچی «ایزرتو»ی باستان پایتخت پادشاهی مانا بوده است (بشاش ۱۳۷۵، ص ۲۹-۲۸). این کتیبه با دو انشای متفاوت از سوی زبان شناسان خوانده شد، BZ^CTR با ترجمه ایزرتو و MTTR با اشاره به معبد اورارتویی موساسیر، که در نهایت خوانش ایزرتو با استقبال بیشتری مواجه شد (بشاش ۱۳۷۵؛ Epical 1999؛ Lemair 1999 و 1988؛ Soko-loff 1999؛ Teixidor 1999؛ Fales 2003). این محوطه نخست در سال ۱۳۶۴ از سوی احسان (اسماعیل) یغمایی به مدت یک فصل (یغمایی، ۱۳۶۴) و سپس به سرپرستی بهمن کارگر از ۱۳۷۸ تا ۱۳۸۵ به مدت هشت فصل کاوش علمی شد (کارگر، ۱۳۸۳). به عبارت بهتر تاکنون بررسی هدفمندی جهت شناخت برهمکنش های منطقه ای و فرامنطقه ای با مرکزیت قلاچی در این حوزه فرهنگی و منطقه شمال غربی کشور صورت نگرفته است و این بررسی ها در برگیرنده موقعیت جغرافیایی محوطه ها با ذکر پلان و توصیف سفال بوده است. اما در این مطالعات کمتر توجهی به بستر زیست محیطی منطقه شده است و تنها توجه کاوشگران به خود محوطه قلاچی معطوف بوده است.

این رودخانه در حدود ۱۷۳ کیلومتر می‌باشد. این حوضه از نظر تقسیمات کشوری در دو استان کردستان و آذربایجان غربی واقع شده است. (گیتاشناسی ایران - رودها و رودخانه های کشور (۱۳۸۴، ص ۲۸۶). سراسر مرز استان آذربایجان غربی، با ترکیه و عراق از کوه‌های مرتفع دیوار ماندی از شمال به جنوب کشیده شده‌است؛ که منبع چشمه‌های آب فراوانی هستند. استان آذربایجان غربی، یکی از مناطق کوهستانی کشور است و توپوگرافی متنوع و گسترده‌ای دارد، از لحاظ توپوگرافی استان به علت این که در محل تلاقی دو رشته‌کوه البرز و زاگرس واقع گردیده است، اوضاع توپوگرافی استان بسیار متنوع بوده که در دو قسمت کوهستانی و دشت‌ها و جلگه مورد بررسی قرار می‌گیرد (تصویر شماره ۲). از مهمترین ارتفاعات استان آذربایجان غربی از جنوب آرات شروع و در جهت شمال غرب به جنوب - شرق امتداد دارند. این ارتفاعات که اغلب خط مرزی ایران - ترکیه و عراق - را تشکیل می‌دهند در نواحی مختلف نامهای متفاوتی دارد مانند: کوههای ماکو، کوههای خوی، کوههای سلماس، کوههای مه‌باد، کوههای ارومیه می‌باشد (سازمان جغرافیایی نیروهای مسلح ۱۰، ص ۱۳۸۵).

محوطه‌های بررسی شده حوضه زرينه رود علیا:
از یافته‌های باستان‌شناسی محوطه‌های بررسی شده مربوط به دوره مس و سنگ چند قطعه ابزار سنگی بوده، در محوطه‌های اسلامی، تاریخی و هزاره اول ق.م سفال می‌باشد. در بیشتر محوطه‌های عصر آهن

آثار معماری و سازه‌های دراطراف محوطه‌ها دیده می‌شود. محوطه‌های بررسی شده به ترتیب کد شامل محوطه اشکوتان با کد ۰۱ فاصله از قلاچی ۱۵ کیلومتر، ارتفاع آن از سطح دریا ۱۵۳۸، مساحت کل ۰/۲۵ هکتار که ۰/۲ هکتار آن مربوط به دوره آهن می‌باشد. محوطه استر با کد ۰۲ فاصله از قلاچی ۱۳ کیلومتر، ارتفاع آن از سطح دریا ۱۵۹۷، مساحت کل ۰/۶ هکتار که ۰/۲ هکتار آن مربوط به دوره آهن می‌باشد. محوطه اربنوس با کد ۰۳ فاصله از قلاچی ۱۲ کیلومتر، ارتفاع آن از سطح دریا ۱۶۷۰، مساحت کل ۰/۲ هکتار که ۰/۱ هکتار آن مربوط به دوره آهن می‌باشد. محوطه قورمیش با کد ۰۴ فاصله از قلاچی ۹ کیلومتر، ارتفاع آن از سطح دریا ۱۴۴۷، مساحت کل ۰/۴۲ هکتار که ۰/۲ هکتار آن مربوط به دوره آهن می‌باشد. محوطه یونجه با کد ۰۵ فاصله از قلاچی ۹ کیلومتر، ارتفاع آن از سطح دریا ۱۴۰۹، مساحت کل ۰/۲۸ هکتار که ۰/۱۰ هکتار آن مربوط به دوره آهن می‌باشد. محوطه احمدشبه با کد ۰۷ فاصله از قلاچی ۹ کیلومتر، ارتفاع آن از سطح دریا ۱۵۶۳، مساحت کل ۱/۶ هکتار که ۰/۵ هکتار آن مربوط به دوره آهن می‌باشد. محوطه کانی سفید با کد ۰۸ فاصله از قلاچی ۹ کیلومتر، ارتفاع آن از سطح دریا ۱۷۲۵، مساحت کل ۰/۵ هکتار که ۰/۲ هکتار آن مربوط به دوره آهن می‌باشد. محوطه تپه‌زین با کد ۰۱۲ فاصله از قلاچی ۱۶ کیلومتر، ارتفاع آن از سطح دریا ۱۶۰۰، مساحت کل ۰/۸۴ هکتار که ۰/۸۰ هکتار آن مربوط به دوره آهن می‌باشد. محوطه کانی پیرژنه با کد ۰۱۳ فاصله از قلاچی ۱۴ کیلومتر، ارتفاع آن از سطح

دریا ۱۴۷۰، مساحت کل ۰/۷۵ هکتار که ۰/۵ هکتار آن مربوط به دوره آهن می باشد. محوطه ترکمن - کندی ۲ با کد ۰۲۴ فاصله از قلاچپی ۴ کیلومتر، ارتفاع آن از سطح دریا ۱۴۸۰، مساحت کل ۰/۷ هکتار که ۰/۵ هکتار آن مربوط به دوره آهن می باشد. محوطه یکشوه با کد ۰۲۵ فاصله از قلاچپی ۱۲ کیلومتر، ارتفاع آن از سطح دریا ۱۵۴۰، مساحت کل ۳/۷۸ هکتار که ۱ هکتار آن مربوط به دوره آهن می باشد. محوطه کانی کيفا با کد ۰۲۸ فاصله از قلاچپی ۱۳ کیلومتر، ارتفاع آن از سطح دریا ۱۴۰۰، مساحت کل ۰/۶ هکتار که ۰/۵ هکتار آن مربوط به دوره آهن می باشد. محوطه کانی بق با کد ۰۲۹ فاصله از قلاچپی ۱۶ کیلومتر، ارتفاع آن از سطح دریا ۱۵۰۰، مساحت کل ۰/۴ هکتار که ۰/۱ هکتار آن مربوط به دوره آهن می باشد. محوطه حمامیان با کد ۰۳۰ فاصله از قلاچپی ۸ کیلومتر، ارتفاع آن از سطح دریا ۱۳۹۰، مساحت کل ۲/۵ هکتار که ۱ هکتار آن مربوط به دوره آهن می باشد. محوطه ینگجه با کد ۰۳۱ فاصله از قلاچپی ۱۱ کیلومتر، ارتفاع آن از سطح دریا ۱۴۰۰، مساحت کل ۱/۰۵ هکتار که ۱ هکتار آن مربوط به دوره آهن می باشد. محوطه اختر با کد ۰۳۳ فاصله از قلاچپی ۱۵ کیلومتر، ارتفاع آن از سطح دریا ۱۵۰۰، مساحت کل ۶/۰۸ هکتار که ۲ هکتار آن مربوط به دوره آهن می باشد. محوطه ناچیت با کد ۰۳۴ فاصله از قلاچپی ۶ کیلومتر، ارتفاع آن از سطح دریا ۱۳۵۰، مساحت کل ۳/۵ هکتار که ۰/۵ هکتار آن مربوط به دوره آهن می باشد (نمودار شماره ۱ الف و ب). محوطه های

دریا ۱۷۵۵، مساحت کل ۱/۰۴ هکتار که ۱ هکتار آن مربوط به دوره آهن می باشد. محوطه کانی - سرچاو با کد ۰۱۴ فاصله از قلاچپی ۱۳ کیلومتر، ارتفاع آن از سطح دریا ۱۶۷۰، مساحت کل ۲/۳۴ هکتار که ۲ هکتار آن مربوط به دوره آهن می باشد. محوطه دوشمبابا با کد ۰۱۵ فاصله از قلاچپی ۹ کیلومتر، ارتفاع آن از سطح دریا ۱۷۴۰، مساحت کل ۲/۸ هکتار که ۰/۵ هکتار آن مربوط به دوره آهن می باشد. محوطه کانی شته با کد ۰۱۶ فاصله از قلاچپی ۱۱ کیلومتر، ارتفاع آن از سطح دریا ۱۷۶۰، مساحت کل ۹/۸ هکتار که ۱ هکتار آن مربوط به دوره آهن می باشد. محوطه یارهسانا با کد ۰۱۸ فاصله از قلاچپی ۱۱ کیلومتر، ارتفاع آن از سطح دریا ۱۷۱۳، مساحت کل ۴/۰۸ هکتار که ۱ هکتار آن مربوط به دوره آهن می باشد. محوطه قلاتگه با کد ۰۱۹ فاصله از قلاچپی ۷ کیلومتر، ارتفاع آن از سطح دریا ۱۷۴۷، مساحت کل ۰/۲ هکتار که ۰/۱ هکتار آن مربوط به دوره آهن می باشد. محوطه شخص قامیش با کد ۰۲۰ فاصله از قلاچپی ۱۱ کیلومتر، ارتفاع آن از سطح دریا ۱۷۰۷، مساحت کل ۷ هکتار که ۲ هکتار آن مربوط به دوره آهن می باشد. محوطه قلعه گل با کد ۰۲۱ فاصله از قلاچپی ۵ کیلومتر، ارتفاع آن از سطح دریا ۱۴۳۰، مساحت کل ۲/۵۲ هکتار که ۲ هکتار آن مربوط به دوره آهن می باشد. محوطه ترکمن کندی ۱ با کد ۰۲۲ فاصله از قلاچپی ۴ کیلومتر، ارتفاع آن از سطح دریا ۱۵۰۰، مساحت کل ۴/۲۵ هکتار که ۲ هکتار آن مربوط به دوره آهن می باشد. محوطه ترکمن کندی ۳ با کد ۰۲۳ فاصله از قلاچپی ۴ کیلومتر، ارتفاع آن از سطح

فتودالی شامل کانی پیرژنه، کانی شته، ترکمن کندی ۱، کانی کیفا و اختتر می باشد (جدول شماره ۱)

جغرافیای تاریخی

جغرافیای تاریخی رشته علمی است که می تواند زمینه کاری مناسبی برای مطالعات باستان شناسی فراهم آورد. حجم نسبتاً خوبی از اسناد و مدارک آشوری و اورارتوئی که در آنها به نام ده ها پدیده جغرافیایی، پادشاهی ها، ایالتها، نواحی، شهرها و قلعه ها اشاره شده در دست داریم. (ملازاده، ۱۳۸۳، ص ۱۳۲). در شمال غرب و غرب ایران سه کتیبه مهم آشوری و یک کتیبه مانایی بدست آمده ولی آنها نیز کمک چندانی به روشن شدن جغرافیای تاریخی منطقه نمی کنند. دو استل پیروزی تیگلات-پيله سر و سارگون دوم که از غرب ایران بدست آمده اند (Levine 1972) در نقطه ای که به محل نسب استل اشاره دارد، شکستگی پیدا کرده است. کتیبه تنگی ور نیز علی رغم آنکه بطور ضمنی محل تقریبی ایالت کارلا را مشخص می کند اما به محل ایجاد آن اشاره نمی کند و یا در صورت اشاره، آن قسمت دچار خوردگی شده است (Frame 1999). متن تاریخی استل قلاچی نیز که از اهمیت بسیاری برخوردار بوده از میان رفته و اشاره صورت گرفته به زعتر (Ztar) و مطابق آن با زیر تو فاقد آن قطعیتی است که براساس آن بتوان محل قطعی پایتخت مانا را مشخص ساخت. از میان انتشار متون آشور جدید تاکنون، تلاشهای فراوانی برای بازسازی خط سیر لشکرکشی ها بر روی نقشه کنونی صورت گرفته و حداقل در قلمرو اصلی

آشور به موفقیت های خوبی دست یافته است و تعداد قابل توجهی از اسامی مذکور در گزارشهای آشوری با پدیده های جغرافیایی و محوطه های باستانی مطابقت داده شده اند (Parpola & Poeter 2001). گزارش هشتمین لشکرکشی سارگن به لحاظ ویژگیهای بیانی و محتوایی و اهمیت انکارناپذیرش در بازسازی جغرافیای سیاسی و تاریخی بخش وسیعی از منطقه غرب ایران، طی سده گذشته توجه محققان را به خود جلب کرده است. در بررسی هشتمین لشکرکشی سارگون باید به عواملی چون وجود موانع طبیعی، گذرگاه ها و راه های صعب العبور در منطقه شمال-غرب ایران، جنگها و درگیریهای مداوم و پیامدهای سیاسی و نظامی پیش بینی نشده در راه پیشروی ارتش آشور و توان نظامی حکومت اورارتو توجه کرد. (مصدقی ۱۳۸۰، ص ۸). گزارش هشتمین لشکرکشی سارگن یکی از کاملترین سفرنامه های موجود در مورد لشکرکشی های آشوریان است.

مبانی نظری باستان شناسی اجتماعی

کم توجهی به نظریه های مطرح در باستان شناسی از وجه مشخصه های باستان شناسی در ایران است. نظریه های باستان شناسی بخش جدایی ناپذیر از باستان شناسی است که به تمامی جنبه های باستان-شناسی، از بررسی و کاوش های میدانی گرفته تا مطالعات کتابخانه ای و بررسی های آزمایشگاهی، استدلالها، تفسیرها و نظریه پردازهای باستان شناسان شکل می دهد. اساساً وجه اصلی داده های باستان-شناسی طرح موضوعات اجتماعی است. مدارک و شواهد بدست آمده از یک حفاری زوایای

اول بار هنری رایت و گرگوری جانسن در خاور نزدیک مطرح کرده‌اند، الگوی استقراری است که حداقل از چهار رده استقرارگاه تشکیل شده است. در رأس نظام استقراری شهری قرار دارد، زیر شهر چند شهرک، زیر هر شهرک چند روستا، و زیر آنها چندین دهکده. فقط سه رده بالا یعنی شهر، شهرک و روستا کارکرد اداری داشت. از آنجا که حکومت‌ها واحدهای سیاسی بزرگی بودند و اغلب چند هزار کیلومتر مربع وسعت داشتند بررسی‌های منطقه‌ای گسترده‌ای لازم است تا این الگوی استقراری بازشناسی شود. کارنیه‌رو بین جوامع رتبه‌ای، که در آن هر روستا از نظر سیاسی خودمختاری بود و جوامعی که در آنها اقتدار خان به روستاهای کوچکتر تسری می‌یافت و قلمرویی را به وجود می‌آورد که خودمختاری روستایی از بین می‌رفت تمایز مفیدی برقرار کرده است (Carneiro 1991). خان سالاری اصطلاحی است که به سوء تفاهم فراوانی دامن زده، زیرا به واحدی سیاسی متشکل از محدوده‌ای جغرافیایی اشاره می‌کند نه به گونه‌ای از جامعه (عبدی ۱۳۹۱، ص ۴۶). به منظور شناسایی خلع خودمختاری سیاسی روستاهایی که به تبعیت واحد سیاسی دیگری درآمده‌اند، باستان‌شناسان اغلب به بررسی الگوی استقراری روی می‌آورند که شاید نشان دهد روستاهای کوچکتر اقماری بزرگترین روستای منطقه را احاطه کرده‌اند. از سوی دیگر اصطلاح تطور اجتماعی را برای توصیف تغییر ساختار یک جامعه به سطحی متفاوت از پیچیدگی به کار می‌رود؛ مثلاً وقتی که جامعه‌ای برای اساس روابط اجتماعی و مساوات‌گرا به

گونگونی از ساختار اجتماعی آن جامعه باستانی را در معرض دید قرار می‌دهند، مجموعه این آثار گویای تشکیلات اجتماعی و سیاسی جامعه، اقتصاد، تجارت، جمعیت، روابط اجتماعی، جنگ قدرت و پایگاه اجتماعی افراد و اطلاعات فراوان دیگری هستند که چنانچه با استفاده از تکنیک‌ها و روش‌های پیشرفته باستان‌شناسی مورد مطالعه و بررسی قرار گیرند می‌توان یک دوباره‌سازی از آن جامعه باستان بدست آورد (ولی‌پور، ۱۳۷۷، ص ۸). باستان‌شناسی اجتماعی به مطالعه ساختار و مشخصات اجتماعی جوامع باستان می‌پردازد. در دهه‌های اخیر پژوهش‌های فراوانی در زمینه باستان‌شناسی اجتماعی انجام شده است. باستان‌شناسان رهیافتهای متفاوت و داده‌هایی از گونه‌های مختلف چون شیوه تدفین، الگوی استقراری، اشیاء و بقایای انسانی را برای بازسازی ساختار اجتماعی جوامع باستانی به کار بسته‌اند (رک. عبدی ۱۳۷۹، ص ۱۰۹). در رهیافتی دیگر از باستان‌شناسی اجتماعی به الگوی استقراری توجه می‌شود (رک Chang 1966:1968). این رهیافت حاکی از آن است که ارتباط مکانی محوطه‌های باستانی احتمالاً نوع بخصوصی از ساختار اجتماعی را نشان می‌دهد. محوطه‌های مختلف در مناطقی احداث شده که دسترسی به منابع متفاوت امکان‌پذیر باشد. محوطه‌هایی نیز هست که به راه‌های بازرگانی دور یا نزدیک است. باستان‌شناسان از مدارکی از این دست در مطالعه الگوی استقراری و ساختار اجتماعی جوامع باستانی استفاده می‌کنند. از دیگر وجوه مشخصه بسیاری از حکومت‌های باستانی، که

جامعه‌ای بزرگتر بر اساس روابط اجتماعی رتبه‌ای بدل می‌شود (عبدی، ۱۳۸۹، ص ۶۴). در جامعه رتبه‌ای اخلاق مساوات‌گرایی رخت بر بسته و جای آن جهان‌بینی جدیدی شکل گرفته که بر اساس آن افراد از هنگام تولد نابرابرند. جوامع رتبه‌ای بزرگ را که روستاها خودمختاری خود را از دست داده بودند معمولاً خان‌سالاری (Chiefdom) می‌نامند. همین که روستاهای بزرگ شروع کردند به زدودن خودمختاری روستاهای کوچکتر اطرافشان، خان‌های جاه‌طلب این امکان را بدست آوردند که قلمروهایی بس وسیع و هزاران نفر را به انقیاد خود درآورند. خان‌سالارها در واقع، مرحله پیش از حکومت هستند که به دنبال جوامع با ساختار گروهی و قبیله‌ای، رشد و تکوین یافته‌اند (Service : 1962) سرویس معتقد است این گونه جوامع دارای نظام خویشاوندی و خونی می‌باشند، زیرا مقام و موقعیت افراد در این گونه جوامع تا حد زیادی به واسطه جایگاه آنها در سلسله مراتب خونی مشخص می‌شود (Service 1962) (171): والاس نیز معتقد است پیدایش نهادهای حکومتی اولیه همراه با تغییر نظام رتبه‌ای مبتنی بر روابط خونی به اشکال مبتنی بر لیاقت و استعداد می‌باشد (Wallace 1971). خان‌سالارها دارای هویت مستقل سیاسی، اقتصادی و اجتماعی نیز هستند و با ایجاد نظام متمرکز از طریق کنترل سایر نهادهای تخصصی موجود در جامعه، در میان گروه‌های مختلف در سطوح متفاوت، اعمال نفوذ می‌کنند. در واقع خان‌سالاری، حکومت نخبگان محسوب می‌گردد که با کنترل رفتارهای اقشار

اجتماعی، توزیع قدرت بین خود، دسترسی نابرابر به منابع ثروت را پایه‌ریزی کرده‌اند (Yoffe, 1993:61). خان‌سالارها و جاهت قدرت خود را از قبایلی که خان آنها هستند و از سوی دیگر از زمین و احشامی که در اختیار دارند، کسب می‌کنند (Lambton, 1969). از آنجا که جوامع خان‌سالار گسترده‌اند و نیروی انسانی زیادی دارند، معمولاً می‌توانند جوامع خودمختار روستایی را در منطقه از پای درآورند. این امر اغلب به صورت شیخون انجام می‌شود- که شکلی ساده‌تر از جنگ است- ممکن است حاصل آن به بردگی کشیده شدن روستاییان شکست خورده باشد. جنگ بین جوامع خان‌سالار ممکن بود وضعیتی وخیم به خود بگیرد و طی آن از تاکتیک‌های ارعاب چون شکنجه، بریدن دست و پا، آدم‌خواری آیینی، قربانی انسانی، و بریدن و نگاهداشتن کله مردم به مثابه غنیمت جنگی استفاده شود. خان‌ها و اقوام نزدیک آنها عموماً اجازه داشتند با استفاده اشیاء فاخر خود را از مردم عادی متمایز سازند؛ اشیاء شان‌زا عبارت بود از طلا، نقره، یشم، صدف‌های وارداتی، پرهای تزئینی، و پوست حیوانات یا چارپایه‌هایی که فقط آنان حق نشستن روی آنها را داشتند. (عبدی ۱۳۸۹، ص ۶۶). جوامع خان‌سالار دارای اشکال پیچیده‌تری نیز بودند، ساختار و سلسله مراتبی منطقه‌ای و متشکل از یک خان برتر و خان‌های زیر دست داشتند؛ این نوع جوامع را می‌توان ابرخان‌سالار نامید (Wright, 68, 1984).

تحلیل یافته‌ها:

برای اینکه بتوان نظام سیاسی- اجتماعی موجود در یک محدوده جغرافیایی-تاریخی را بازسازی نماییم، از سیستم رده‌اندازه استفاده می‌کنیم. تعریف ساده این سیستم به این صورت است که اندازه هر محوطه می‌تواند رده اجتماعی، سیاسی و اقتصادی ساکنان محوطه و اطراف آن را تعیین نماید. همچنان که ذکر شد با توجه به شرایط محیطی که در منطقه زیویه حاکم است (از جمله محدودیت زمین‌های قابل کشت) ناگزیر از سیستم دیگر رده- اندازه شده ایم که شامل سیستم‌های ارباب- رعیتی، فئودالی و نظامی است. هر کدام از این سیستم‌ها از لحاظ ابعاد، مساحت و گسترش محوطه دارای متغیرهای گوناگونی می‌باشد. در بررسی‌های باستان‌شناختی، بر اساس رده اندازه محوطه‌ها سلسله مراتب اجتماعی برای جوامع مختلف تعریف می‌شود. محوطه‌هایی با ابعاد یک تا سه هکتار جوامع مساوات‌گرا گفته می‌شود که فاقد طبقات اجتماعی هستند. گسترش این محوطه‌ها نشان می‌دهد که جامعه از حالت مساوات‌گرا خارج شده و به یک جامعه رتبه‌ای تغییر یافته است. در این الگوی استقرار احتمالاً محوطه‌های بزرگ دارای مجموعه‌ای از تشکیلات اجتماعی- سیاسی و اقتصادی هستند. به جوامع پنج تا هفت هکتاری جوامع خان سالار (chiefdom) گفته می‌شود. در این نوع جامعه سیستم کنترل برای جذب و بازپخشانی محصولات اقتصادی وجود

دارد. جوامع بالاتر از هفت هکتار نیز سیستم‌های پیش حکومتی و حکومتی خوانده می‌شود. همچنان که ذکر شد متأسفانه تاکنون در قلاچپی و اطراف آن به این مهم توجه نشده است. بنابراین یکی از اهداف اصلی پژوهش مطرح شده در این مقاله بررسی الگوهای استقرار منطقه اطراف قلاچپی و ارتباط آن با این محوطه بود. معمولاً تشکیل جوامع مختلف از قبیل جوامع مساوات‌گرا، رتبه‌ای و حکومت در دشت‌های گسترده آبرفتی شکل گرفته‌اند که این جوامع بر پایه یک سیستم کشاورزی قوی بنا نهاده شده‌اند. اما در حوضه زربینه‌رود و اطراف قلاچپی به لحاظ زیست محیطی چنین شرایطی وجود ندارد و قلاچپی از لحاظ جغرافیایی در منتهی‌الیه شمالی زاگرس (زاگرس شمالی) قرار گرفته که چشم‌اندازی تپه ماهوری و دشت‌های میان‌کوهی دارد. بررسی انجام گرفته به این صورت بود که بر اساس اطلاعات متون باستان در مورد هزاره اول شمال غرب ایران محدوده‌ای به شعاع ۳۰ کیلومتر به مرکزیت قلاچپی در نظر گرفته شد و بررسی مذکور در آن به انجام رسید. معیار ما برای تعیین حدود بررسی دو متغیر مسافت (نسبت به قلاچپی) و ضریب دسترسی (به مرکزیت قلاچپی) بود. با در نظر گرفتن این دو مؤلفه و با توجه به توپوگرافی محدوده‌ای به شعاع سی کیلومتر در دشت و ۱۵ کیلومتر در مناطق کوهستانی به

انجام شده در قلايچی تعداد بیست و یک محوطه دارای این شاخصه است که می توان آنها را در این نظام (ارباب- رعیتی) جای داد. فاصله این محوطه ها بین ۴ تا ۱۵ کیلومتر از قلايچی است. **فئودالی:** در این سیستم حاکم در رأس قرار دارد، اما این حاکم مستقیماً به مسائل اقتصادی مردم محوطه های زیر فرمان خود کار ندارد. بلکه تعدادی خان یا فئودال که در محوطه های کوچکتری ساکن هستند و هر یک از آنها روستاهای کوچکتری در اختیار دارند، اداره می شود. در واقع این خانها و اربابها هستند که مسائل اقتصادی را کنترل نموده و بخشی از محصولات کشاورزی و دامی را به عنوان باج و خراج اخذ نموده و در نهایت با توافقی که بین حاکم و خان وجود دارد سهمی نیز به حاکم اختصاص می یابد (منبع). شاخص رده- اندازه محوطه های سیستم فئودالی محوطه ای ۲ تا ۳ هکتاری است که در محوطه های اطراف قلايچی چهار محوطه دارای شاخصه این نظام به چشم می خورد که در فاصله ۴ تا ۱۵ کیلومتری زیویه واقع شده اند. بر اساس مطالعات اولیه این محوطه ها دارای یافته ها و آثار غنی و چشمگیری از دوره هم عصر با قلايچی است. این محوطه های شامل کانی پیرژنه، کانی شیتته، ترکمن کندی ۱، کانی کیفا و اختترمی باشد. شکل حکومت زمین داری (فئودالیسم) با عدم تمرکز مشخص می شود. در فئودالیسم ممکن است شاهی

صورت فراگیر و پیمایشی بررسی گردید و تمرکز اصلی این بررسی بر محوطه های باستانی هم دوره با قلايچی بود و ارتباط این محوطه ها با خود محوطه باستانی زیویه با توجه به این مسئله که سیستم های پیش گفته رده- اندازه (مساوات گرا، خان سالاری و حکومتی) در دشتها و محیطهای دارای استعداد بالای کشاورزی صورت می گرفت، و بر اساس شرایط زیست محیطی و چشم انداز منطقه ای، نظام های سیاسی- اجتماعی دیگری را به عنوان پیش فرض برای این منطقه در نظر گرفتیم. این نظامها شامل ۱) ارباب رعیتی؛ ۲) فئودالی؛ و ۳) نظامی می شود. در اینجا به توصیف مختصر هر کدام از این نظام ها می پردازیم و به صورت پیش فرض زیویه را به عنوان محوطه شاخص در هر کدام از این سه الگو قرار می دهیم و بر اساس اطلاعات حاصل از بررسی تلاش می شود به ساختار اجتماعی، سیاسی و فرهنگی قلايچی دست یابیم.

سیستم ارباب رعیتی: در این سیستم یک ارباب در مرکز قرار دارد و مردم رعیت او محسوب می شوند و ارباب به صورت معمول از رعیت باج و خراج می گیرد، به این صورت که بخشی از محصول کشاورزی و سرانه احشام به او تعلق می گیرد. شاخص این سیستم وجود محوطه هایی به ابعاد یک تا سه هکتار است (منبع). با توجه بررسی

هم وجود داشته باشد، ولی در این صورت قدرتش بسیار محدود، و شاید بتوان گفت فقط سوری است. از مشخصه‌های فئودالیسم وجود تعدادی اشراف محلی و منطقه‌یی و غالباً وجود نوعی اشراف‌سالاری نظامی است که، در لوای قدرت ظاهری شاه، یا به طور مستقل و لگام گسیخته، بر قلمروهای خاص خود حکم می‌راند. در فرهنگ‌های بزرگ عصر مفرغ، و جز چند تایی در عصر آهن، به هیچ روی نمی‌توان به موردی از شکل حکومت دموکراتیک یا پارلمانی برخورد کرد؛ حکومت پارلمانی در اصل از ویژگی‌های دوران جدید فرهنگ باختر زمین است. اما در فرهنگ‌های یونان و روم باستان به ندرت نمونه از شکل حکومت دموکراتیک یا جمهوری برمی‌خوریم (لسلی وایت ۱۳۷۹، ص ۴۳۶).

نظامی: تعریف این سیستم به این صورت است که دژی که دارای بیشترین اهمیت سیاسی و رتبه‌ای است در مرکز و تعدادی دژهای کوچک در اطراف آن واقع شده است که این دژها در نقاط استراتژیکی پیرامون دژ اصلی قرار دارند که به نوعی حالت دفاعی و حفاظتی را برای دژ مادر ایفا می‌کنند که می‌توان به حالت های دیده بانی و کنترل آمد و شدها به منطقه تحت نفوذ دژ اصلی اشاره نمود. بر مبنای طرح های پیشنهادی کریستال (1966) بهترین نظام تجاری در یک منطقه استقرار نظامی است که در آن مراکز تجاری یا خدماتی و محوطه های مسکونی پیرامون خود دارای فواصل برابر باشد. کارآمدترین آنها قرار

گرفتن محوطه های مسکونی بصورت کثیرالاضلاعی است که در آن هر مرکز به محل های واقع در چند ضلعی پیرامون خود ارائه خدمات کند. مراکز تجاری کوچکتر ممکن است با محوطه های مسکونی پیرامون خود درون یکی از نظامهای بزرگتر تجاری قرار گیرد و تشکیل یک شبکه پیچیده استقرار را بدهد. توزیع کثیرالاضلاع موجب می گردد که هیچ یک از محوطه های مسکونی پیرامون مرکز تجاری بدون خدمات نماند و میانگین فاصله بین مرکز تجاری در مرکز چند ضلعی و اضلاع آن به حداقل برسد (ولی پور ۱۳۷۷) شاخص این سیستم وجود دژ و پاسگاه‌هایی در مناطق مرتفع است. بر اساس بررسی انجام شده فقط یک محوطه دارای شاخصه قابل تعریف در این مورد است. این محوطه باستانی قلاتگه نام دارد که هفت کیلومتری با قلاچی فاصله دارد و وسعت آن دو دهم هکتار است.

نتیجه‌گیری:

بررسی های انجام گرفته در قلاچی با عنوان تحلیل الگوهای استقراری حوزه زرینه رود سفلی در عصر آهن متأخر، تلاش نمود که با مرکزیت قرار دادن محوطه باستانی قلاچی بتواند به تعریفی از ساختار اجتماعی، فرهنگی و سیاسی این محوطه دست یابد. جهت انجام این بررسی از دو مؤلفه مسافت و ضریب دسترسی (هر دو نسبت به محوطه زیویه) استفاده شد و فاصله آرمانی ۱۵ کیلومتر به شعاع قلاچی بررسی پیمایش گردید. حاصل این بررسی

سپاسگزاری: از همکار فرهیخته دکتر کامیار عبدی، اعضای هیئت بررسی بویژه مرتضی گراوند، رحمت نادری و یوسف حسنزاده و همکاران سازمان میراث فرهنگی استان آذربایجان غربی به ویژه آقای ابراهیم بداتی بخاطر کمک و همراهی شان سپاسگزارم.

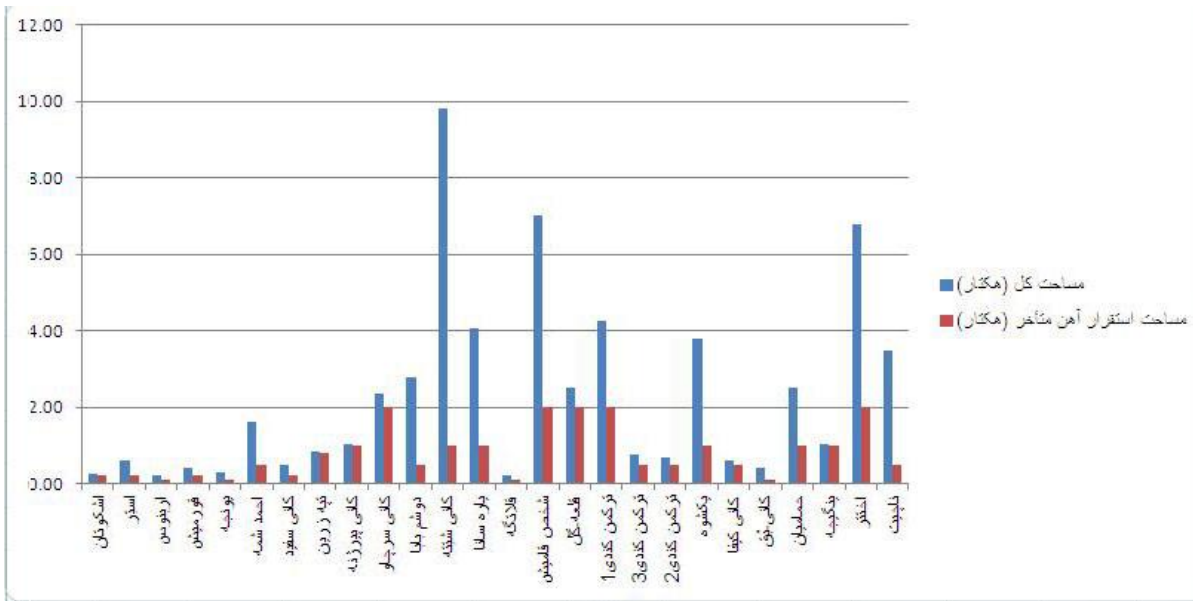
منابع

- پرادا، ایدت، ۱۳۵۷، هنر ایران باستان، ترجمه یوسف مجیدزاده، تهران، انتشارات دانشگاه تهران.
- دیاکونوف، ام، ۱۳۷۱، تاریخ ماد، ترجمه کریم کشاورز، چ ۲، تهران، علمی و فرهنگی.
- رضوانی، حسن، ۱۳۸۳، «داده‌های باستان-شناسی کاوش گورستان کول تاریکه»، همایش بین المللی باستان-شناسی حوزه شمال غرب، ارومیه.
- طلائی، حسن، ۱۳۷۴، باستان شناسی و هنر ایران در هزاره اول ق.م، تهران، سمت.
- فرهنگ جغرافیای شهرستان سنندج، سازمان جغرافیای نیروهای مسلح، ۱۳۸۰.
- لوین، لوئیس، ۱۳۸۱، «عصر آهن»، در باستان شناسی غرب ایران، به کوشش فرانک هول، ترجمه زهرا باستی، تهران، سمت.

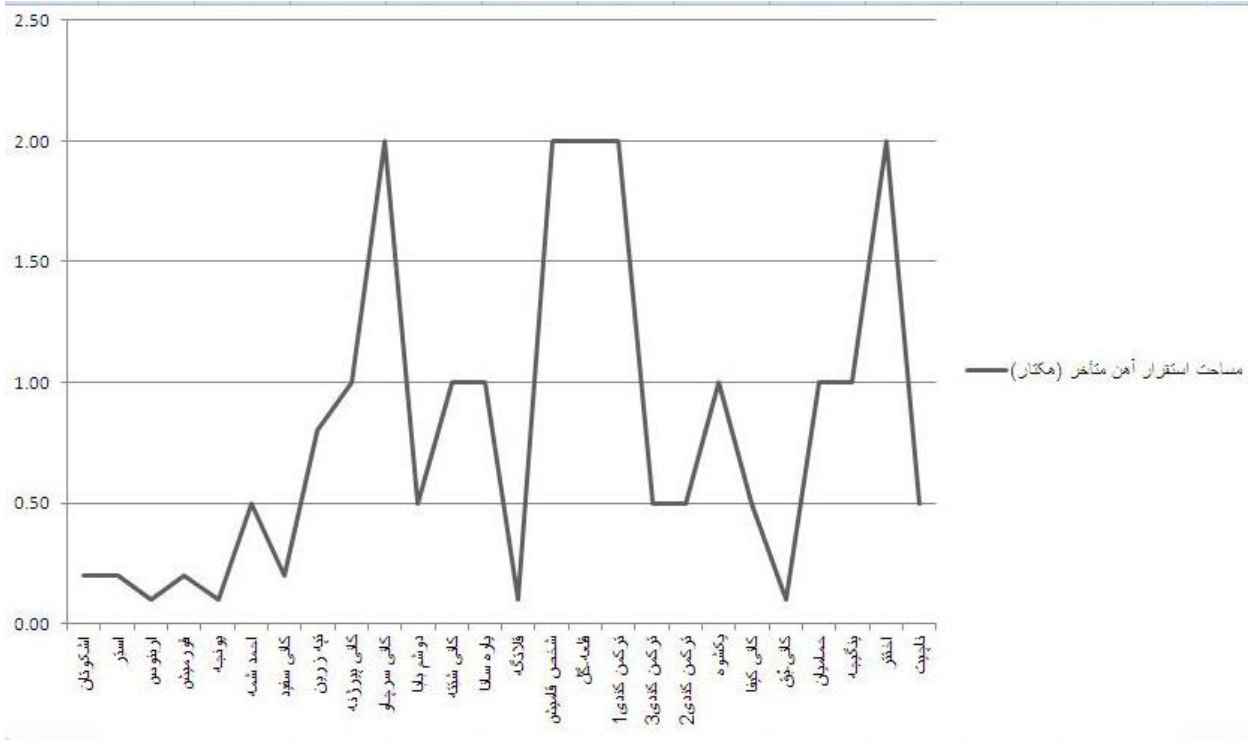
شناسایی ۳۴ محوطه‌ها ۲۶ محوطه هم دوره با قلاچپی (آهن متأخر) است. نهایتاً با تجزیه و تحلیل اطلاعات به دست آمده، قلاچپی را می توان مرکز یک سیستم فنودالی مذهبی فرض نمود که به عنوان حاکم نشین اصلی محسوب می شود و تعداد ۵ فنودال و خان (در فواصل ۵ تا ۱۰ کیلومتری) وظیفه تأمین اقتصادی قلاچپی را بر عهده داشتند. این پنج فنودال در محوطه‌های کانی پیرزنه، کانی شته، ترکمن‌کندی ۱، کانی کیفا و اختر مستقر بودند و هر کدام از این محوطه های خان نشین نیز دارای تعدادی محوطه رعیتی در اطراف خود بوده اند {طبق جدول شماره‌های ۱، ۲، ۳، ۴، ۶، ۸، ۹، ۱۰، ۱۱، ۱۲، ۱۳، ۱۴، ۱۶، ۱۷، ۱۹، ۲۰، ۲۱، ۲۳، ۲۴} بودند که شامل ۲۱ محوطه در فاصله ۵ تا ۱۰ کیلومتری قلاچپی قرار داشته‌اند. حداقل بر اساس شواهد موجود قلاچپی دارای پاسگاه‌های دفاعی آنچنانی در اطراف خود نبود و تنها یک محوطه قلاتگه وجود دارد که می توان از آن به عنوان پاسگاه یاد کرد، با توجه به فاصله آن احتمالاً کاربری دفاعی خاصی را نمی توان برای آن توصیف نمود. بازسازی کامل سیستم‌های اقتصادی، سیاسی و اجتماعی طبعاً در یک بررسی کوتاه مدت امکان پذیر نیست و نیاز به بررسی بیشتر و تجزیه و تحلیل‌های دقیق تر محیطی- باستانی دارد که می توان با انجام کامل بررسی به نتیجه گیری نهایی در مورد یک محوطه باستانی رسید.

- Insriptions et Belles Lettres*, 68-172.
- Ghirshman, Roman 1950, "Le Tresor de sakkez, Les origines de L art Mede et les bronzes Du Luristan", *Artibus Asiae*, pp.181-206.
 - Kantor, Helene J. 1960, "A Fragment of a Gold Appliqué from Ziwiye and some Remarks on the Artistic Traditions of Armeian and Iran during the Early First Millennium B.C." *JNES* 19, 1, 1-4.
 - Muscarella, Oscar White 1966, Review of Porada 1965 in *AJA* 70, 3, 380-381.
 - Muscarella, Oscar White. 1971, "Hasanlu in the Ninth Century B.C. and its Relations with other centers of the Near East," *AJA* 75, 263-266.
 -1963, "Treasure from the Mannaean Land" *BMMA* 21, 5, 274-284.
- معتمدی، نصرت‌الله، ۱۳۷۳، کاوشهای باستان‌شناسی قلعه زیویه - گورستان چنگبار، مرکز اسناد پژوهشکده باستان - شناسی سازمان میراث فرهنگی، صنایع دستی و گردشگری کشور (منتشر نشده).
 - ۱۳۷۴، «زیویه - قلعه‌ای مانایی، مادی»، مجموعه مقالات کنگره تاریخ معماری و شهرسازی ایران، ۷-۱۲ اسفندماه، ارگ بم - کرمان، به کوشش باقر آیت‌الله‌زاده شیرازی، تهران، سازمان میراث فرهنگی کشور، جلد نخست: ۳۲۰-۳۵۷.
 - ۱۳۷۵ «زیویه (۲): کاوشهای سال ۱۳۷۴»، میراث فرهنگی، شماره ۱۶: ۳۲-۳۷.
 - ۱۳۷۶، «زیویه، کاوشهای سال ۱۳۷۴: معماری و شرح سفال»، گزارشهای باستان‌شناسی (۱): ۱۷۰-۱۴۳.
 - ملک‌شهمیرزادی، صادق، ۱۳۷۶، *ایران در پیش از تاریخ، تهران، سازمان میراث فرهنگی کشور.*
 - هول، فرانک، ۱۳۸۱، باستان‌شناسی غرب ایران، ترجمه زهرا باستی، تهران، سمت.
 - Dyson, R. H. Jr. 1963 "Archaeological Scrap; Glimpses of History at Ziwiye," *Expedition* 5, 3, 32-37.
 - Godard, André 1949, "é Le Trésor de Ziwiyé" *Compte Rendus de L'Académie des*

نمودار شماره ۱ الف مساحت کل محوطه‌های عصر آهن قلاچی



نمودار شماره ۱ ب نمودار مساحت محوطه های عصر آهن



جدول شماره ۱، کلیات محوطه های عصر آهن

ردیف	نام تپه	کد	فاصله از قلاچی (کیلومتر)	ارتفاع از آبهای آزاد	طول (متر)	عرض (متر)	ارتفاع تپه (متر)	مساحت کل (هکتار)	مساحت استقرار آهن متأخر (هکتار)
۱	اشکوتان	۰۱	۱۵	۱۵۳۸	۷۰	۳۵	۲	۰/۲۵	۰/۲
۲	استر	۰۲	۱۳	۱۵۹۷	۱۰۰	۶۰	۱	۰/۶	۰/۲
۳	اربنوس	۰۳	۱۲	۱۶۷۰	۵۰	۴۰	۱	۰/۲	۰/۱
۴	قورمیش	۰۴	۹	۱۴۴۷	۷۰	۶۰	۹	۰/۴۲	۰/۲
۵	یونجه	۰۵	۹	۱۴۰۹	۷۰	۴۰	۵	۰/۲۸	۰/۱۰
۶	احمد شمه	۰۷	۹	۱۵۶۳	۱۶۰	۱۰۰	۲	۱/۶	۰/۵
۷	کانی سفید	۰۸	۹	۱۷۲۵	۱۰۰	۵۰	۷	۰/۵	۰/۲
۸	تپه زرین	۰۱۲	۱۶	۱۶۰۰	۱۲۰	۷۰	۷	۰/۸۴	۰/۸۰
۹	کانی بیژنه	۰۱۳	۱۴	۱۷۵۵	۱۳۰	۸۰	۲	۱/۰۴	۱
۱۰	کانی سرچاو	۰۱۴	۱۳	۱۶۷۰	۱۸۰	۱۳۰	۸	۲/۳۴	۲
۱۱	دوشم بابا	۰۱۵	۹	۱۷۴۰	۲۰۰	۱۴۰	۲	۲/۸	۰/۵
۱۲	کانی شته	۰۱۶	۱۱	۱۷۶۰	۳۵۰	۲۸۰	۷	۹/۸	۱
۱۳	یاره سانا	۰۱۸	۱۱	۱۷۱۳	۲۴۰	۱۷۰	۳	۴/۰۸	۱
۱۴	فلاتکه	۰۱۹	۷	۱۷۴۷	۵۰	۴۰	۱۰۰	۰/۲	۰/۱
۱۵	شخص قامیش	۰۲۰	۱۱	۱۷۰۷	۳۵۰	۲۰۰	۱۲	۷	۲
۱۶	قلعه گل	۰۲۱	۵	۱۴۳۰	۱۸۰	۱۴۰	۶	۲/۵۲	۲
۱۷	ترکمن کندی ۱	۰۲۲	۴	۱۵۰۰	۲۵۰	۱۷۰	۳	۴/۲۵	۲
۱۸	ترکمن کندی ۳	۰۲۳	۴	۱۴۷۰	۱۰۰	۷۵	۲	۰/۷۵	۰/۵
۱۹	ترکمن کندی ۲	۰۲۴	۴	۱۴۸۰	۹۰	۷۵	۳	۰/۷	۰/۵
۲۰	یکشوه	۰۲۵	۱۲	۱۵۴۰	۲۷۰	۱۴۰	۴	۳/۷۸	۱
۲۱	کانی کیفا	۰۲۸	۱۳	۱۴۰۰	۱۲۰	۵۰	۳	۰/۶	۰/۵
۲۲	کانی بق	۰۲۹	۱۶	۱۵۰۰	۹۰	۴۰	۳	۰/۴	۰/۱
۲۳	حمامیان	۰۳۰	۸	۱۳۹۰	۲۵۰	۱۰۰	۳۰	۲/۵	۱
۲۴	بینگیجه	۰۳۱	۱۱	۱۴۰۰	۱۵۰	۷۰	۲	۱/۰۵	۱
۲۵	اختتر	۰۳۳	۱۵	۱۵۰۰	۴۰۰	۱۷۰	۶	۶/۸	۲
۲۶	ناچیت	۰۳۴	۶	۱۳۵۰	۲۵۰	۱۴۰	۱۲	۳/۵	۰/۵

جدول شماره ۲، سفال حوزه زرينه رود جنوبي

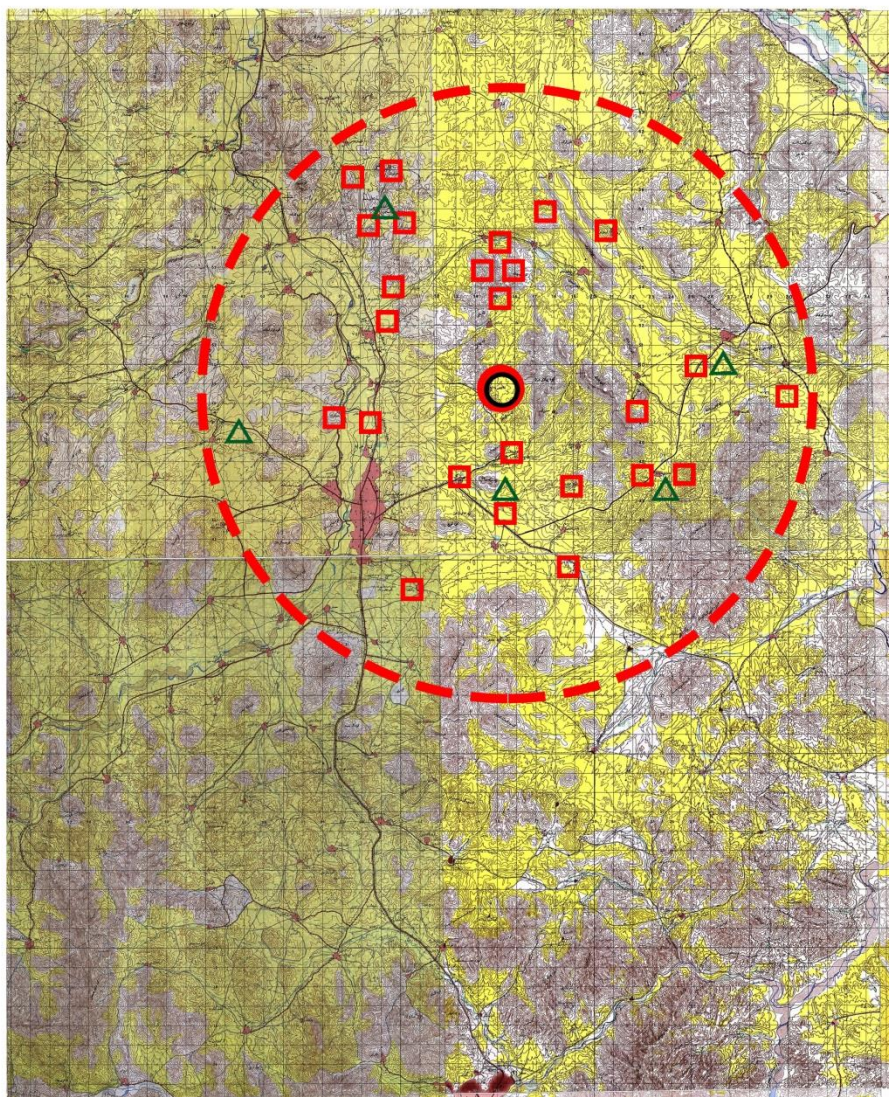
ردیف	نام محوطه	کد محوطه	شماره سفال	فرم	خميره	آمیزه	رنگ خميره	پوشش	پرداخت سطحي	نقش
۱	اشکوتان	۱	۱	لبه کف	همگن	مواد گیاهی، ماسه بادی	5YR7/5	گلی رقیق	ندارد	ندارد
۲	اشکوتان	۱	۲	بدنه	همگن	مواد گیاهی، ماسه بادی	5YR5/6	لغاب گلی غلیظ	ندارد	ندارد
۳	اشکوتان	۱	۳	بدنه	همگن	مواد گیاهی و ماسه بادی	2.5YR6/5	گلی غلیظ	دارد	ندارد
۴	اشکوتان	۱	۴	کف	همگن	مواد گیاهی، ماسه بادی	7.5YR7/4	لغاب گلی غلیظ	دارد سطح بیرونی	ندارد
۵	اشکوتان	۱	۵	کف	همگن	مواد گیاهی و ماسه بادی	7.5YR7/4	گلی غلیظ	داغدار	ندارد
۶	ایستر	۲	۱	لبه	همگن	مواد گیاهی شن و ماسه	5YR7/5	گلی غلیظ	ندارد	ندارد
۷	ایستر	۲	۲	لبه	همگن	مواد گیاهی شن و ماسه	7.5YR7/3	گلی غلیظ	ندارد	ندارد
۸	آرنوس	۳	۱	بدنه	همگن	مواد گیاهی و ماسه بادی	7.5YR6/4	گلی غلیظ	دارد	ندارد
۹	قرمیش	۴	۱	بدنه	همگن	مواد گیاهی ماسه بادی	5YR6/4	گلی غلیظ	داغدار	ندارد
۱۰	یونجه	۵	۱	بدنه	همگن	مواد گیاهی و ماسه بادی	5YR7/3	گلی غلیظ	دارد	دارد
۱۱	یونجه	۵	۲	لبه	همگن	مواد گیاهی و ماسه بادی	7.5YR6/4	گلی غلیظ	ندارد	ندارد
۱۲	یونجه	۵	۳	کف پایه	همگن	مواد گیاهی ماسه بادی	2.5YR6/4	گلی غلیظ، کورتکس آهکی	ندارد	ندارد
۱۳	کانی سران	۶	۱	بدنه	نیمه همگن	مواد گیاهی شن و ماسه	5YR6/4	گلی رقیق	ندارد	دارد
۱۴	احمد شمه	۷	۱	لبه	همگن	مواد گیاهی ماسه بادی	7.5YR7/3	گلی غلیظ	ندارد	ندارد
۱۵	احمد شمه	۷	۲	لبه	نیمه همگن	مواد گیاهی شن و ماسه	2.5Y8/2	گلی رقیق	ندارد	دارد
۱۶	احمد شمه	۷	۳	لبه	همگن	مواد گیاهی شن و ماشه	10YR8/3	گلی رقیق	ندارد	ندارد
۱۷	احمد شمه	۷	۴	کف	همگن	مواد گیاهی و ماسه بادی	7.5YR7/3	گلی رقیق	ندارد	ندارد
۱۸	کانی سفید	۸	۱	لبه کف	همگن	مواد گیاهی ماسه بادی	5YR6/4	لغاب گلی غلیظ	دارد	ندارد

ندارد	داغدار	گلی غلیظ	7.5YR7/2	مواد گیاهی و ماسه بادی	همگن	لبه	۱	۱۲	تپه گرد زرینه	۱۹
ندارد	ندارد	گلی غلیظ	5YR6/3	مواد گیاهی شن و ماسه	نیمه همگن	لبه	۲	۱۲	تپه گرد زرینه	۲۰
ندارد	ندارد	گلی غلیظ	10YR7/2	مواد گیاهی و دانه ریز ماسه	همگن	لبه	۳	۱۲	تپه گرد زرینه	۲۱
ندارد	ندارد	گلی رقیق	2.5YR5/4	مواد گیاهی و شن و ماسه	نا همگن	لبه	۴	۱۲	تپه گرد زرینه	۲۲
ندارد	ندارد	گلی رقیق	5YR7/4	مواد گیاهی ماسه بادی	نسبتاً همگن	لبه	۵	۱۲	تپه گرد زرینه	۲۳
ندارد	ندارد	گلی غلیظ	7.5YR7/2	مواد گیاهی و دانه ریز ماسه	همگن	لبه	۶	۱۲	تپه گرد زرینه	۲۴
ندارد	ندارد	گلی رقیق	10YR7/2	مواد گیاهی شن و ماسه	همگن	لبه	۷	۱۲	تپه گرد زرینه	۲۵
ندارد	ندارد	گلی رقیق	5YR7/4	مواد گیاهی و ماسه بادی	همگن	لوله	۸	۱۲	تپه گرد زرینه	۲۶
ندارد	ندارد	گلی غلیظ	10YR6/1	مواد گیاهی ماسه بادی	نسبتاً همگن	لبه کف	۱	۱۳	کانی پیرزنه	۲۷
ندارد	ندارد	گلی غلیظ	10YR6/2	مواد گیاهی ماسه بادی	همگن	لبه بدنه	۲	۱۳	کانی پیرزنه	۲۸
درد	ندارد	گلی غلیظ	7.5YR7/2	مواد گیاهی و ماسه بادی	همگن	لبه	۳	۱۳	کانی پیرزنه	۲۹
ندارد	ندارد	گلی رقیق	10YR8/3	مواد گیاهی و شن و ماسه	نسبتاً همگن	لبه	۴	۱۳	کانی پیرزنه	۳۰
ندارد	درد	گلی رقیق	5YR7/4	مواد گیاهی و شن و ماسه	نیمه همگن	بدنه	۵	۱۳	کانی پیرزنه	۳۱
ندارد	ندارد	گلی غلیظ	7.5YR6/4	مواد گیاهی و ماسه بادی	همگن	کف	۶	۱۳	کانی پیرزنه	۳۲
ندارد	ندارد	گلی غلیظ	2.5YR8/2	مواد گیاهی، شن و ماسه	نسبتاً همگن	لبه	۱	۱۴	کانی سرچاو	۳۳
ندارد	درد	گلی غلیظ	7.5YR6/4	مواد گیاهی شن و ماسه	همگن	بدنه	۲	۱۴	کانی سرچاو	۳۴
ندارد	ندارد	گلی رقیق	5YR6/4	مواد گیاهی شن و ماسه	نیمه همگن	لبه کف	۳	۱۴	کانی سرچاو	۳۵
ندارد	درد	گلی غلیظ	7.5YR7/4	مواد گیاهی و ماسه بادی	همگن	بدنه	۴	۱۴	کانی سرچاو	۳۶

ندارد	دارد	گلی غلیظ	5YR6/4	مواد گیاهی ماسه بادی	همگن	بدنه	۵	۱۴	کانی سرچاو	۳۷
ندارد	ندارد	گلی غلیظ	7.5YR8/3	مواد گیاهی و دانه ریز ماسه	همگن	بدنه	۱	۱۵	دوشم بابا	۳۸
ندارد	دارد	گلی غلیظ	7.5YR7/3	مواد گیاهی شن ماسه	همگن	بدنه	۲	۱۵	دوشم بابا	۳۹
دارد	دارد سطح بیرونی	گلی غلیظ	5YR6/4	مواد گیاهی ،ماسه بادی	همگن	لبه	۱	۱۶	کانی شته ۱	۴۰
ندارد	ندارد	گلی رقیق	7.5YR7/3	مواد گیاهی شن و ماسه	همگن	لبه	۲	۱۶	کانی شته	۴۱
ندارد	ندارد	گلی رقیق	5YR7/5	مواد گیاهی شن و ماسه	همگن	لبه	۱	۱۸	یاره سته	۴۲
ندارد	دارد	گلی غلیظ	7.5YR7/4	مواد گیاهی ماسه بادی	همگن	بدنه	۲	۱۸	یاره سته	۴۳
ندارد	ندارد	گلی غلیظ	5YR7/3	مواد گیاهی ماسه بادی	نسبتاً همگن	بدنه	۱	۱۹	قلات گه	۴۴
ندارد	داغدار	گلی غلیظ	5YR6/4	مواد گیاهی و ماسه بادی	همگن	بدنه	۲	۱۹	قلات گه	۴۵
ندارد	ندارد	گلی رقیق	7.5YR8/3	مواد گیاهی و دانه ریز ماسه	همگن	لبه	۱	۲۰	شخص قامیش	۴۶
دارد	ندارد	گلی غلیظ	7.5YR8/3	مواد گیاهی و ماسه بادی	همگن	بدنه کف	۲	۲۰	شخص قامیش	۴۷
ندارد	ندارد	گلی رقیق	5YR6/4	مواد گیاهی و ماسه بادی	همگن	لبه	۳	۲۰	شخص قامیش	۴۸
ندارد	صیقلی	گلی غلیظ	5YR6/4	مواد گیاهی و ماسه بادی	همگن	بدنه	۴	۲۰	شخص قامیش	۴۹
ندارد	ندارد	گلی غلیظ	7.5YR7/3	مواد گیاهی و ماسه بادی	همگن	لبه کف	۵	۲۰	شخص قامیش	۵۰
ندارد	ندارد	گلی غلیظ	5YR7/5	مواد گیاهی و ماسه بادی	همگن	لبه	۱	۲۱	قلعه گل	۵۱
ندارد	صیقلی	گلی غلیظ	10YR8/3	مواد گیاهی و ماسه بادی	همگن	لبه	۲	۲۱	قلعه گل	۵۲
ندارد	ندارد	گلی غلیظ	10YR6/1	مواد گیاهی و دانه ریز ماسه	همگن	لبه	۳	۲۱	قلعه گل	۵۳
دارد	ندارد	گلی رقیق	2.5Y6/1	مواد گیاهی شن و ماسه	نیمه همگن	بدنه	۴	۲۱	قلعه گل	۵۴

ندارد	دارد	گلی غلیظ	5Y2.5/1	مواد گیاهی ماسه بادی	همگن	لبه	۵	۲۱	قلعه گل	۵۵
ندارد	صیقلی	گلی غلیظ	5YR6/4	مواد گیاهی و ماسه بادی	همگن	لبه	۶	۲۱	قلعه گل	۵۶
ندارد	ندارد	گلی غلیظ	10R4/5	مواد گیاهی شن و ماسه	همگن	لبه	۷	۲۱	قلعه گل	۵۷
ندارد	صیقلی	گلی غلیظ	2.5YR6/5	مواد گیاهی و ماسه بادی	همگن	پایه	۸	۲۱	قلعه گل	۵۸
ندارد	ندارد	گلی رقیق	5YR6/5	مواد گیاهی ماسه بادی	همگن	لبه	۹	۲۱	قلعه گل	۵۹
ندارد	ندارد	گلی غلیظ	10YR6/3	مواد گیاهی و دانه ریز ماسه	همگن	کف بدنه	۱۰	۲۱	قلعه گل	۶۰
دارد	ندارد	گلی رقیق	5YR7/4	مواد گیاهی و ماسه بادی	همگن	لبه	۱	۲۲	ترکمن کندی ۱	۶۱
دارد	ندارد	گلی غلیظ	7.5YR7/1	مواد گیاهی ماسه بادی	همگن	لبه	۲	۲۲	ترکمن کندی ۱	۶۲
ندارد	صیقلی	گلی رقیق	10YR7/2	مواد گیاهی و ماسه بادی	همگن	لبه	۳	۲۲	ترکمن کندی ۱	۶۳
ندارد	ندارد	گلی غلیظ	10YR8/2	مواد گیاهی و دانه ریز ماسه	همگن	لبه	1	۲۳	ترکمن کندی ۳	۶۴
ندارد	ندارد	گلی رقیق	5YR7/4	مواد گیاهی ماسه و شن	نیمه همگن	لبه کف	۱	۲۴	ترکمن کندی ۲	۶۵
دارد	دارد	گلی غلیظ	5YR7/3	مواد گیاهی و ماسه بادی	همگن	لبه	۱	۲۵	یک شوه	۶۶
ندارد	داغدار	گلی غلیظ	7.5YR7/4	مواد گیاهی ماسه و شن	نسبتاً همگن	لبه	۲	۲۵	یک شوه	۶۷
ندارد	ندارد	گلی غلیظ	7.5YR7/2	مواد گیاهی و دانه ریز ماسه	همگن	لبه	۳	۲۵	یک شوه	۶۸
ندارد	ندارد	گلی غلیظ	2.5YR5/3	مواد گیاهی و ماسه بادی	همگن	لبه کف	۴	۲۵	یک شوه	۶۹
ندارد	صیقلی	گلی رقیق	2.5YR6/4	مواد گیاهی و شن و ماسه	ناهمگن	بدنه	۵	۲۵	یک شوه	۷۰
ندارد	ندارد	گلی غلیظ	7.5YR7/2	مواد گیاهی و ماسه بادی	همگن	لبه	۱	۲۸	کانی کیفا	۷۱
ندارد	ندارد	گلی رقیق	10YR7/2	مواد گیاهی ماسه بادی	همگن	بدنه	۲	۲۸	کانی کیفا	۷۲

۷۳	کانی کيفا	۲۸	۳	لبه	همگن	مواد گیاهی و دانه ریز ماسه	7.5YR5/1	گلی غلیظ	دارد	دارد
۷۴	کانی کيفا	۲۸	۴	بدنه	همگن	مواد گیاهی شن و ماسه	5YR7/4	گلی رقیق	ندارد	دارد
۷۵	کانی بق	۲۹	۱	لبه	همگن	مواد گیاهی و دانه ریز ماسه	10YR8/3	گلی رقیق	ندارد. کورتکس آهکی	ندارد
۷۶	کانی بق	۲۹	۲	بدنه	همگن	مواد گیاهی و ماسه پادی	7.5YR6/4	گلی غلیظ	دارد	ندارد
۷۷	حمامیان	۳۰	۱	لبه	همگن	مواد گیاهی و دانه ریز ماسه	2.5Y8/2	گلی غلیظ	ندارد	ندارد
۷۸	حمامیان	۳۰	۲	لبه	همگن	مواد گیاهی ماسه پادی	7.5YR8/3	گلی غلیظ	دارد	دارد
۷۹	ینگچه	۳۱	۱	بدنه	همگن	مواد گیاهی و ماسه پادی	10YR7/4	گلی رقیق	صیقلی	ندارد
۸۰	ینگچه	۳۱	۲	لبه	همگن	مواد گیاهی و ماسه پادی	5YR7/3	گلی غلیظ	ندارد	ندارد
۸۱	ینگچه	۳۱	۳	لبه	نسبتاً همگن	مواد گیاهی ماسه و شن	10YR8/4	گلی غلیظ	ندارد	دارد
۸۲	ینگچه	۳۱	۴	بدنه	همگن	مواد گیاهی و ماسه پادی	5YR7/4	گلی غلیظ	دارد	ندارد
۸۳	ینگچه	۳۱	۵	لبه	همگن	مواد گیاهی و ماسه پادی	7.5YR6/4	گلی غلیظ	داغدار	ندارد
۸۴	ینگچه	۳۱	۶	لوله	همگن	مواد گیاهی و دانه ریز ماسه	7.5YR6/4	گلی غلیظ	دارد	ندارد
۸۵	ینگچه	۳۱	۷	بدنه	همگن	مواد گیاهی و دانه ریز ماسه	2.5YR5/5	گلی غلیظ	دارد	ندارد
۸۶	ینگچه	۳۱	۸	بدنه	همگن	مواد گیاهی و ماسه پادی	5YR6/4	گلی غلیظ	صیقلی	ندارد
۸۷	اختر	۳۳	۱	کف	همگن	مواد گیاهی ماسه پادی	10YR7/2	گلی غلیظ	ندارد	ندارد
۸۸	اختر	۳۳	۲	لبه	نیمه همگن	مواد گیاهی شن و ماسه	5YR6/4	گلی رقیق	دارد	ندارد
	اختر	33	3	بدنه	همگن	مواد گیاهی و ماسه پادی	5YR6/4	گلی غلیظ	صیقلی	دارد
۸۹	اختر	۳۳	۴	بدنه	نیمه همگن	مواد گیاهی شن و ماسه	10R6/5	گلی رقیق	ندارد	ندارد
۹۰	اختر	۳۳	۵	بدنه	نیمه همگن	مواد گیاهی شن و ماسه	2.5YR6/4	گلی رقیق	ندارد	دارد
۹۱	اختر	۳۳	۶	دسته	همگن	مواد گیاهی و ماسه پادی	10YR7/4	گلی غلیظ	دارد	ندارد
۹۲	ناچیت	۳۴	۱	لبه	همگن	مواد گیاهی و ماسه پادی	10R6/5	گلی غلیظ	داغدار	دارد



شکل شماره ۱ عکس هوایی کل محوطه های عصر آهن

