

کوشک قلعه سلاسل شوشتر: ساسانی یا قاجاری

دکتر حسن درخشی، مولود محمدی پور

گروه باستان شناسی، دانشکده علوم انسانی، دانشگاه آزاد اسلامی واحد شوشتر، شوشتر، ایران

دانشجوی کارشناسی ارشد باستان شناسی دانشگاه تهران

Email: derakhshi.hassan@gmail.com

(تاریخ دریافت ۱۳۹۰/۱۲/۲۰ تاریخ پذیرش ۱/۴/۱۳۹۱)

چکیده:

قلعه سلاسل یکی از مهمترین قلاع خطه خوزستان می باشد. این قلعه به دلیل موقعیت استراتژیک آن نه تنها مقر حکومتی بوده بلکه جنبه نظارتی بر جاده های ارتباطی و سازه های آبی هم داشته است. آن دارای مجموعه کاملی از آثار و بناهایی است که در دوران های مختلف تاریخی - اسلامی ایجاد و بارها مورد تجدید و مرمت قرار گرفته است. یکی از مهمترین دورانهای قلعه، دوره قاجار است، قلعه در این دوره بارها مورد تجدید قرار گرفته است و یکی از شاخص ترین بناهای آن، کوشکی بوده که تا چند دهه اخیر بر ارگ قلعه استوار بوده و به غلط آنرا متعلق به دوره ساسانی و مقر هرمزان می پنداشتند. این مقاله در اصل، به بررسی و تطبیق شواهد باستان شناسی و مدارک تاریخی ارگ قلعه در دوره قاجاری پرداخته و نشان می دهد که اثر مذکور متعلق به دوره قاجاری است.

واژگان کلیدی: قلعه سلاسل، کوشک، مدارک تاریخی، شواهد باستان شناسی، قاجار

مقدمه:

در مورد ساخت و سازها در قلعه، گزارش های متعددی از والیان و حکام خوزستان در دست است که از ویرانی بناهایی صحبت می کنند که مثلاً حاکم قبلی آنرا ساخته یا تعمیر کرده است. بررسی همه جانبه ساخت و سازهای قلعه سلاسل و ویرانی های زود هنگام آنها نشان می دهد که این نوع بناها در اصل با یک نوع بی حوصلگی و عدم مهارت و با مصالح ناهممنسج ساخته می شده اند و همچنین سرعت در ساخت و سازها بیشتر مورد نظر بوده است تا اندیشه استحکام آن و بدیهی است، بناهایی که با سرعت و با مصالح نازل ساخته می شوند، با همان سرعت ویران می گردند (رهبر، ۱۳۸۸) اکنون به بررسی مهمترین بنای قلعه واقع در تراس فوقانی (ارگ) که در اصل کوشک قاجاری می باشد، بر اساس متون تاریخی و شواهد باستان شناسی می پردازیم:

کوشک قلعه سلاسل:

این بنا قبل از کاوشهای باستان شناسی و بر اساس متون تاریخی بر روی صغه ای (تراس مرتفع) قرار داشته که سطح آن نسبت به سطح حیاط قلعه بالاتر بوده و ارتباط این بخش با سطح قلعه توسط پلکانی تأمین می شده است. خود این مکان که زمانی حاکم نشین بوده از طریق پلکانی نسبتاً بزرگ به ساحل رودخانه کارون راه داشته که اکنون شواهد آن موجود است، اما در کل این بخش از ساختار قلعه چند سال پیش به صورت تلی بود و در آن تنها بخش فوقانی یک طاق هویدا بود (شکل ۱؛ تصاویر ۷ و ۶).

قلعه سلاسل در مرتفع ترین بخش شمال شهر شوشتر و بر روی بستر صخره ای مشرف بر رودخانه کارون واقع شده است (تصویر ۱). این محوطه که حالت تقریباً بیضی دارد در حدود ۳/۵ هکتار می باشد که سه طرف آن را رودخانه کارون در اختیار دارد و در بخش جنوبی نیز خندقی آن را محدود می کرده است (درخشی، ۱۳۸۴) همین موقعیت بی نظیر با چشم اندازی زیبا موجب شده بود که در ادوار مختلف بویژه در دوره قاجار مورد توجه قرار گرفته و به مرکزی جهت مقر حکومتی تبدیل گردد. در درون قلعه فضاهای مختلفی قرار دارد که اکنون بقایایی از این گونه فضاها از جمله شوادون ها، مجموعه ای از ساختمان ها، حصارها، حوضچه ها و تنبوشه های سفالی انتقال آب و باغچه ها و... موجود است. در ساخت قلعه از ماسه سنگ های قواره ای، خشت، گل، آجر، ساروج و آهک استفاده شده و حیاطهای متعدد قلعه بوسیله قلوه سنگ فرش شده بودند که اکنون بقایایی از آنها موجود است. بطور کلی قلعه از سه تراس تشکیل شده که در تراس مرتفع آن بنای معروف به کوشک، در بخش میانی تراس عمارتهای دیگر و در تراس پایینی و جنب ورودیها، فضاهایی از جمله سربازخانه ها قرار داشته است (درخشی و محمدی پور، ۱۳۸۸؛ درخشی، ۱۳۸۹).

روند ساخت و سازهای قلعه سلاسل در دوره قاجار بر اساس متون تاریخی:

سابقاً برخی از آگاهان شوشتر، بقایای همین کوشک قلعه را که تا چندین دهه پیش قابل دیدن بوده و اکنون به صورت تل درآمده به خاطر دارند (تصاویر ۲ الی ۵)، و برخی نیز که احساسات ناسیونالیستی دارند، آن را کاخی از دوره ساسانی می پنداشتند، حتی در این زمینه، از قرار معلوم به سال ۱۳۵۴ ه.ش، یکی از روزنامه های کشور از قول خبرنگار خود، بخشی از یک طاقی را که در این بخش هویدا بوده را زندان والرین، امپراتور روم دانسته بود (نقل قول از شرف الدین)، اما اگر (قبل از کاوشهای باستان شناسی) به بقایای حفره ای که از روی تل هویدا بود نظری می افکنیم و طاق آجری جناقی آن را با ابعاد آجرهای بکار رفته، مدنظر قرار می دادیم، تکلیف تاریخ بنای آن تا حدی مشخص بود. متأسفانه این کوشک زیبا، بدست افراد ناآگاه و جاهل، به منظور استحصال آجر جهت ساختمان اداره دارایی و قند و شکر به تلی تبدیل شده بود.

بنا به نظر دیولافوا این عمارت منسوب به قصر قدیمی ساسانیان نیست، بلکه عمارت ساده ای که در میان باغها ساخته شده است و به جای آن عمارت قدیم (دیولافوا، ۱۳۷۶) در تحلیل نظر ایشان که در اواخر ناصرالدین شاه به ایران آمده و از شوشتر و قلعه نیز دیدن کرده، عمارت (قاجاری) پابرجا بوده و ایشان احتمال می دهند که عمارت متقدم (احتمالاً ساسانی) درست در محل کوشک کنونی بوده است. باز بنا بر روایت تاریخی این قلعه در دوره قاجار نخستین بار در زمان فتحعلی شاه به سال ۱۲۳۷ ه.ق و بدست محمد علی میرزای دولتشاهی مرمت و مسکونی گردید (بارون دوبد، ۱۳۷۱، ص ۳۳۶) و برای

آخرین بار قلعه به امر احتشام السلطنه و حسین قلی خان مافی معروف به نظام السلطنه به سال ۱۳۰۷ ه.ق در زمان ناصرالدین شاه مرمت کامل شد (میریدی شوشتری، ۱۳۷۷؛ امام شوشتری، ۱۳۳۱) در نهایت قلعه (اواخر دوره قاجار) در اثر باران سنگین ۱۳۴۲ ه.ق. و زلزله ۱۳۴۷ ه.ق خسارت بسیار دید (همان منابع). بر اساس همین روایات تاریخی عمارت این قلعه مطبق بوده است و طبق همین مدارک تاریخی، بانی واقعی کوشک سه طبقه در اصل احتشام السلطنه بوده که این بنا کمی بعد، در اثر عوامل ناشناخته ای، ویران شده و جز طبقه اول آن قابل استفاده نبوده است، بطوریکه حاکم خوزستان بعد از احتشام السلطنه، یعنی حسین قلی خان نظام السلطنه با هزینه و وقت زیاد، به تعمیر آن پرداخته و جهت سکونت خود آماده نموده است. خود ایشان در این زمینه می گوید: مرتبه اول کلاه فرنگی را به هر زحمت بود، قابل توقف کردم و صفای او را به آبدار و قهوه چمی و صندوق خانه تقسیم نمودم، حوض آن را هم تعمیر کرده، گاو چاه را هم تعمیر نموده آب به حوض بستم (نظام السلطنه، ۱۳۸۶). بعد از ایشان تا دوران ما، هم عوامل طبیعی و هم انسانی باعث انهدام قطعی قلعه و کوشک شدند، به طوری که آن قبل از کاوشهای اخیر بصورت تل در آمده بود و تنها شواهدی از یک طاق نمایان بود که سرانجام طی کاوشهای فصل دوم باستان شناسی بخش هایی از کوشک قاجاری که شامل جرزهای قطور و بقایایی از طاقها بر روی آنها باقی مانده بود از زیر خاک بیرون آمد (رهبر ۱۳۸۸)، (تصاویر ۸ و ۹) و جهت روشن

نمودن وضعیت کامل این عمارت کاوشهای آتی در آن ضروری است.

بررسی و تحلیل (بنای معروف به کوشک):

هر چند که آثار ساختمانی قلعه و بویژه کوشک آن در مقطع زمانی فتحعلی شاه قاجار که توسط محمدعلی میرزای دولتشاهی تجدید بنا شده بود (بارون دوبد، ۱۳۷۱) ولی هنوز بر اساس کاوشهای باستان شناسی محرز نگردیده و احتمال اینکه آثار آن در لایه های زیرین قلعه و از جمله در زیر شالوده خود کوشک بدست آید محتمل می باشد. اما ساخت و سازها و یا تعمیراتی که توسط احتشام السلطنه و حسین قلی خان نظام السلطنه، حاکمان خوزستان در زمان ناصرالدین شاه در قلعه سلاسل شده، جزئیات بیشتری را هم مدارک تاریخی و هم شواهد باستان شناسی در اختیار ما قرار می دهند، از جمله یکی از کسانی که درباره قلعه سلاسل این مقطع زمانی مطالبی نوشته است، حاج عبدالغفار نجم الملک، مدرس رشته مهندسی دارالفنون است که از طرف ناصرالدین شاه، برآورد هزینه های انجام شده در عمارت دولتی را انجام می داده و برای برنامه های بزرگ همچون تعمیر سدها، برآورد هزینه می نموده است، ایشان در سال ۱۳۰۶ ه. ق به شوشتر آمده و از قلعه سلاسل بازدید نموده و نقشه آن را نیز کشیده است و در جایی می گوید: «این قلعه ۴۰۰ ذرع محیط دارد واقع است بر روی تپه و تمام مایحتاج حکومت در آنجا بوده، از دیوان خانه و اندرون و باغ و اصطبل و حمام و توپخانه و قورخانه و میدان مشق و سربازخانه و غیره، حال تمام خراب شده و چیزی باقی نیست جز یکدست عمارت

حکومت که در حقیقت احتشام السلطنه ساخته و حصار قلعه باقی است و دیوارهای عمارات تجدید آن لازم است. نواب احتشام السلطنه در این سال مبلغ ۲۶۲ هزار تومان صرف تعمیر عمارات حکومتی قلعه نموده بودند، تصدیق از بنده خواستند، نواب محمد حسین میرزای مهندس را فرستادم بازدید نمود، تصدیق مبلغ ۲۲۰ هزار تومان این بنده نوشت» (نجم الملک، ۱۳۸۵، ص ۱۹) بنا به نوشته حاج عبدالغفار، کوشک سه طبقه ای که بوسیله احتشام السلطنه در قلعه سلاسل بنا شده بود چند سال بعد یعنی در زمان حکومت حسین قلی خان نظام السلطنه فقط طبقه اول آن باقی بوده است. در تأیید سخنان مذکور حسین قلی خان نظام السلطنه مافی (۱۳۸۶) نیز می گوید: «چه قلعه ای، دیگر اثری از بناهای او باقی نیست، جز مرتبه اول کلاه فرنگی ای (کوشک) که احتشام السلطنه در آنجا بنا کرده» (ص ۱۷۳)، ایشان (نظام السلطنه) باز در جایی می نویسد: «دود از دماغم بیرون آمد که آنجا را در چند مدت و به چه مبلغ می توان تعمیر یا احیاء کرد. افسوس دارم که در تحریر محسوس و مشروح نمی شود که چه بوده و چه کردم. به دارالخلافه نوشتم که این قلعه که از قلعه های معروف ایران بوده، با خاک یکسان است، اذن بدهید بقدر جای یک فوج سرباز و یک طویله، توپخانه و انبار قورخانه، تجدید عمارت کنم» (ص ۱۷۲) وی بعد از تجدید بنا و ایجاد ساختارهای جدید می گوید: «می دانید چه اسباب زحمت و خرجی از کاشی ساز و نجار و سنگ تراش و آهنگر برای خودم از نادانی فراهم آوردم، امسال که از کیسه خودم قریب ۳۰۰۰ تومان در قلعه سلاسل

شکل به ابعاد حدود $5/5 \times 3$ متر بوجود آمده که در سمت راست و چپ آن به راهرویی منتهی می شده بطوریکه دور تا دور بخش مرکزی راهرویی بوجود آمده بود» (ر.ک تصاویر ۸ و ۹). بنا به نظر مهدی رهبر در کاوش کارگاههای قلعه سه مرحله ساختمانی دوره قاجاری بدست آمد که از جمله عمارت (کوشک)، قورخانه، شوادون، فضاهای سالن مانند مسقف که ابتدا انبار مهمات و کارگاه بوده و سپس به اصطبل تبدیل شده بودند، همچنین کشف ردیف پلکانهای سنگی همراه با اتاقهای جنبی و حوضچه و تنبوشه های انتقال آب به آن متعلق به دوره قاجار بودند (رهبر، ۱۳۸۸). بدین ترتیب با بررسی و تطبیق متون تاریخی و شواهد باستان شناختی می توان اظهار کرد که ساختارهای اصلی قلعه و از جمله بنای معروف به کوشک آن متعلق به دوره ناصری و زمان احتشام السلطنه بوده که تغییرات و تجدیدهایی در بناهای آن توسط نظام السلطنه مافی صورت گرفته بود.

نتیجه:

قلعه سلاسل شوشتر یکی از مشهورترین قللاع در طول دوران تاریخی و اسلامی خطه خوزستان به شمار می رود. این قلعه از نظر نظامی، امنیتی و سیاسی دارای اهمیت زیادی بوده و بعلت ساکن بودن حاکم شوشتر و حتی والی استان خوزستان در آن بعنوان شاهرگ حیاتی سیاسی منطقه بشمار می رفته است و غیر از اینکه آن مکان مقر حکومتی بوده، بر سیستم آبرسانی شهر و همچنین جاده اصلی که از پل - بند شادروان می گذشته نیز نظارت

بنایی کردم که هیچ آدم سفیهی چنین کاری نکرده است»، «حیف از آن زحمتهای پارسال و جانفشانی ها که بی مزد و منت شد. حالا هم باید منت کشید که خرج عمل را قبول کنند» (ص ۱۱۱).

بر اساس کاوشهای باستان شناسی نیز، این بخش از قلعه که در اصل بالاترین نقطه محوطه قلعه نیز می باشد، قبل از کاوش تپه ای بود مرتفع که در زیر آن کوشک تخریب شده ای قرار داشت (تصاویر ۶ و ۷) ولی با خاکبرداری کامل آن پشته، بقایای جرزهای قطور و طاقدار همراه با راهروهای جنبی بدست آمد که در اصل همان کوشک معروف قلعه بوده است (تصاویر ۸ و ۹)، (ر.ک به گزارش کامل رهبر، ۱۳۸۸). در معماری این بنا (کوشک) از مواد و مصالح گوناگونی شامل خشت، آجر، گل، گچ، چوب و سنگ استفاده شده است. جرزها و دیوارها، عموماً با سنگ های ماسه ای و ملاط گل ساخته شده بودند و طاق ها را با آجر و گچ زده بودند. مهدی رهبر کاوشگر کوشک در این زمینه می نویسد: «پلان زیبای (کوشک) شامل چهار جرز که دو به دو با هم قرینه و یک اندازه هستند. هر جرز در اساس از یک مربع مستطیل تشکیل شده اما در جهت دو جرز غیر متقارن، راهرو باریکی به عرض بین ۹۰ تا ۱۲۰ سانتیمتر ایجاد شده بطوریکه راهروهای غیر متقارن در راستای هم قرار می گیرند. همچنین این بنا دارای چهار درگاه به عرض ۳ متر در چهار جهت اصلی دارد، ضمناً با پخی هائی که در قسمت داخلی در جرزها ایجاد شده، فضای مرکزی را تقریباً به صورت ۸ ضلعی نمایان ساخته است و ظاهراً در مقابل هر درگاه در خارج بنای مرکزی، فضایی مستطیل

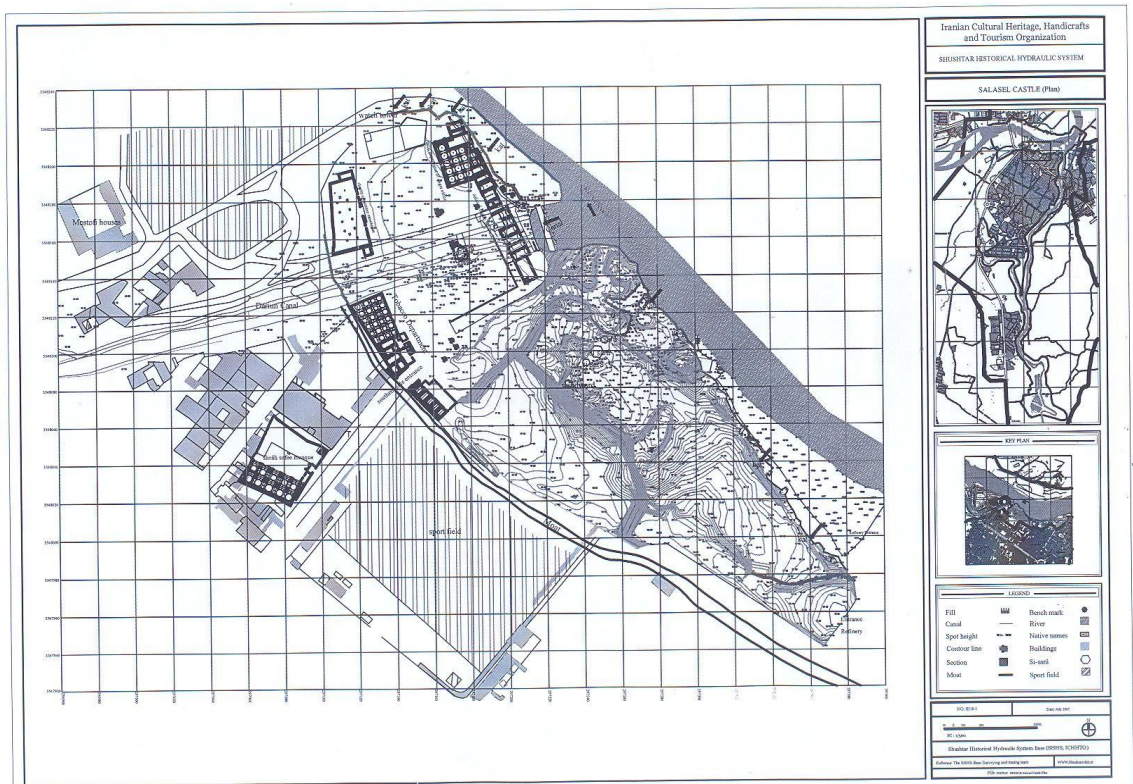
فهرست منابع:

- ۱- امام شوشتری، محمدعلی؛ تاریخ جغرافیائی خوزستان: انتشارات امیر کبیر، تهران، ۱۳۳۱
- ۲- بارون دوبد، سفرنامه لرستان و خوزستان: ترجمه، محمدحسین آریا، انتشارات علمی و فرهنگی، تهران، ۱۳۷۱
- ۳- درخشی، حسن؛ گزارش اولین فصل مطالعات باستان شناسی قلعه سلاسل (شوشتر): گزارش منتشر نشده سازمان اسناد و مدارک میراث فرهنگی و گردشگری کشور، تهران، ۱۳۸۴
- ۴- درخشی، حسن؛ مطالعه و تطبیق قلعه سلاسل شوشتر بر اساس مدارک تاریخی و شواهد باستان شناسی، طرح پژوهشی دانشگاه آزاد اسلامی واحد شوشتر، ۱۳۸۹
- ۵- درخشی، حسن؛ محمدی پور، مولود؛ «بررسی قلعه سلاسل شوشتر در حوزه تمدنی کارون بر اساس شواهد باستان شناسی و متون تاریخی»، همایش منطقه ای نقش رودخانه کارون در شکل گیری تمدنها از آغاز تا دوران معاصر، معاونت پژوهشی دانشگاه آزاد اسلامی واحد شوشتر، ۱۳۸۸
- ۶- دیولافوا، مادام؛ سفرنامه (ایران، کلده، شوش): ترجمه، همایون فره‌وشی، انتشارات دانشگاه تهران، تهران، ۱۳۷۶
- ۷- رهبر، مهدی؛ فصل دوم کاوشهای باستان شناسی قلعه سلاسل: گزارش منتشر نشده سازمان اسناد و مدارک میراث فرهنگی و گردشگری کشور، تهران، ۱۳۸۸
- ۸- مریدی شوشتر، اکرم؛ شوشتر یعنی خوبتر: انتشارات مؤسسه فرهنگی آیات، اهواز، ۱۳۷۷
- داشته است. در دوره قاجاریه هر چند برخی منابع و متون تاریخی اشاره دارند که مقرر حاکم دیگر در قلعه نبوده و حاکم در شهر مستقر می شده است، ولی این وضعیت موقت بوده، زیرا که متون تاریخی باز اشاره به مرمت ساختمانهای قلعه بویژه توسط شخص محمد علی میرزا و در اواخر قاجار توسط احتشام السلطنه و نظام السلطنه را دارند و شواهد مکشوفه باستان شناسی بویژه در لایه های فوقانی گمانه لایه نگاری A (درخشی، ۱۳۸۴)، و از جمله مهمترین آن بنای معروف به کوشک، شوادون، قورخانه، اصطبل ها، حوضچه ها، راه پله ها و غیره اشاره بر اهمیت قلعه در این دوره را دارد و اینکه بسیاری از ساختارهای پابرجا و متروکه به این دوره و بویژه به زمان ناصرالدین شاه تعلق دارد. یکی از تصورات غلط عامه در مورد بنای معروف حکومتی در تراس مرتفع قلعه که همان کوشک می باشد هست که آنرا متعلق به دوره ساسانی و مقرر هرمان می پنداشته اند در صورتیکه آن یک کوشک مربوط به دوره قاجاری بوده که در طی زمان توسط عوامل طبیعی و بویژه در دوره پهلوی دوم، شخص مسئول اداره دارایی شهرستان شوشتر قبل از اینکه محوطه به ثبت ملی (به سال ۵۴ ه.ش) برسد به همراه سایر ابنیه موجود تخریب کرد و از مصالح آنها در ساخت اداره دارایی و دخانیات و قند و شکر واقع در جانب جنوب غربی قلعه استفاده شد. در دهه اخیر با ساماندهی قلعه سلاسل، این مجموعه ارزشمند تاریخی بویژه کوشک آن خاکبرداری و مرمت گردیده و تعلق بنای آن به دوره قاجار محرز گشته است.

۹- نجم الملک، عبدالغفار؛ سفرنامه خوزستان: به کوشش محمد دبیر سیاقی، انتشارات انجمن آثار و مفاخر فرهنگی، تهران، ۱۳۸۵

۱۰- نظام السلطنه مافی، حسین قلی خان؛ خاطرات و اسناد: به کوشش معصومه مافی و منصوره اتحادیه (نظام مافی)، ۱۳۸۶

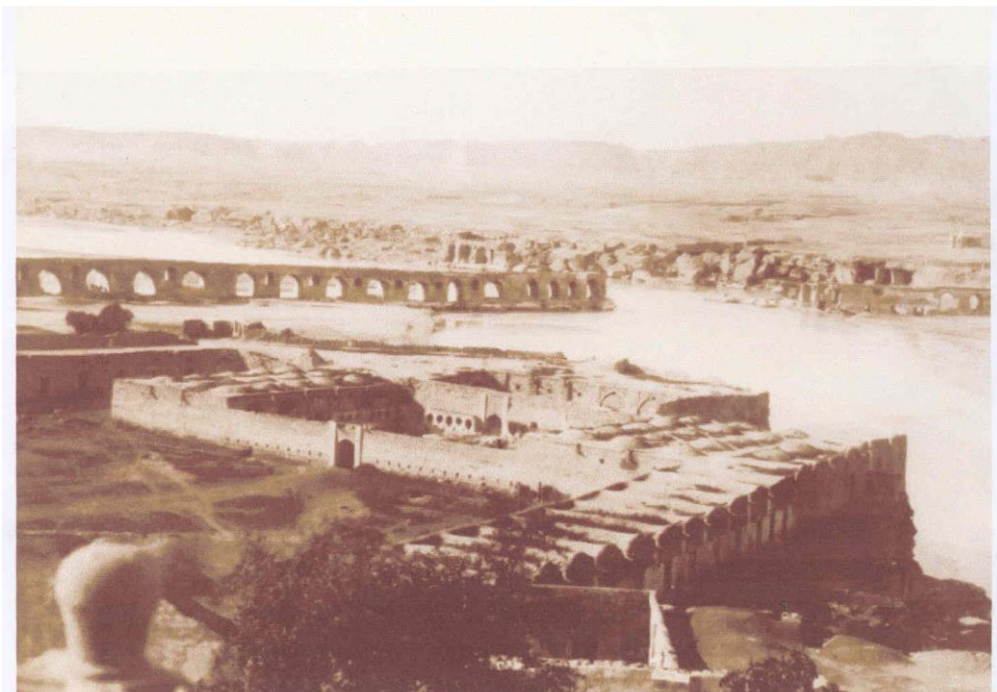
۱۱- هنری لایارد، اوستین؛ سفرنامه لایارد: ترجمه، مهتاب امیری، انتشارات وحید، تهران، ۱۳۶۷



شکل ۱) نقشه توپوگرافی قلعه سلاسل و پیرامون آن (اخذ طرح از اداره میراث فرهنگی شوشتر، ۱۳۹۱)



تصویر ۱) نمایی از قلعه سلاسل شوشتر بر جنب رود کارون با سد تازه تاسیس در دهانه داریون



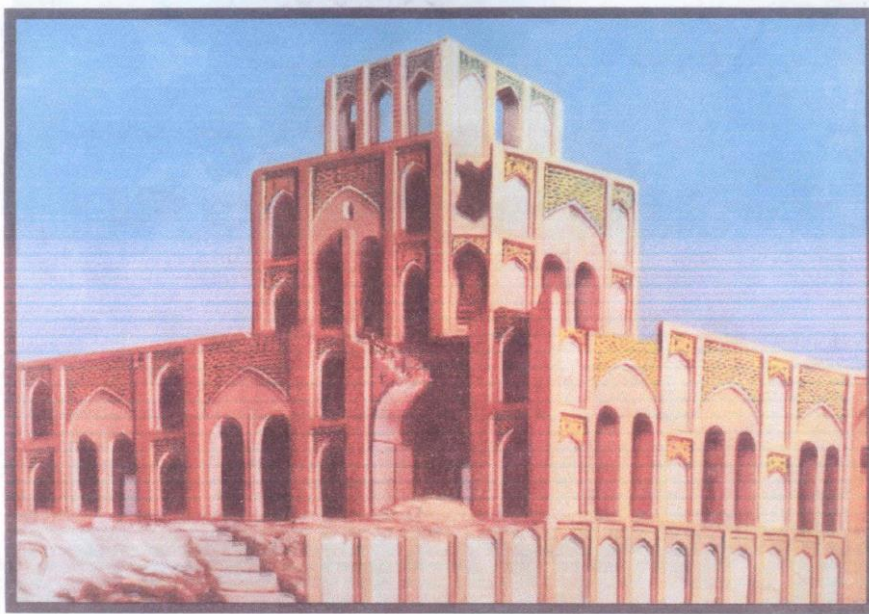
تصویر ۲) وضعیت قلعه سلاسل و پل شادروان در دوره قاجار



تصویر ۳) نمایی از قلعه سلاسل قبل از تخریب نهایی



تصویر ۴) نمایی از کوشک دوره قاجاری در ساختار قلعه، قبل از تخریب



تصویر ۵) نمایی نزدیک از کوشک دوره قاجار



تصویر ۶) نمایی از تل کوشک قاجاری در رأس قلعه قبل از کاوش (دید از شمال غرب)



تصویر ۷) نمایی از طاق باقی مانده همان کوشک قلعه



تصویر ۸) نمایی از کوشک بعد از خاکبرداری (عکس از رهبر ۱۳۸۸)



تصویر ۹) وضعیت کنونی بقایای کوشک بعد از ساماندهی و مرمت