

## حمام گپ خرم آباد؛ اثری فرهنگی از عصر قاجار

مهتاب اسلامی نسب

دانش آموخته کارشناسی ارشد باستان‌شناسی دانشگاه تهران

Mahtabeslami@ut.ac.ir

مهدی بهاروند

کارشناس ارشد جغرافیا و برنامه‌ریزی گردشگری سازمان میراث فرهنگی، صنایع دستی و گردشگری استان لرستان

(تاریخ دریافت: ۱۳۹۳/۱۰/۱۰ تاریخ پذیرش: ۱۳۹۳/۱۲/۱۵)

### چکیده

حمام‌های عمومی یکی از بناهای عام‌المنفعه و از فضاهای مهم در معماری ایرانی به‌خصوص در دوران اسلامی مطرح و در بافت شهرها از جایگاه ویژه‌ای برخوردار است. حمام‌ها معمولاً در مراکز محلات و یا در مجاور راسته‌های بازار و یا گذرهای اصلی احداث می‌شدند. عصر شکوفایی ایجاد حمام، دوره صفوی بوده و از این دوره و همچنین دوره قاجار، در بسیاری از شهرهای ایران، حمام‌هایی هنوز پابرجاست. در بافت قدیم شهر خرم‌آباد، چند باب حمام از دوره قاجاریه بر جای مانده است. از وجود حمام تا قبل از این دوره در این شهر جز یک نمونه تخریب شده مربوط به دوره صفوی، اطلاع چندانی در دست نیست؛ اما از دوره قاجار حمام‌های متعددی در این شهر باقی مانده تا جائیکه در متون این دوره نیز به وجود این گرمابه‌ها اشاره شده است. از میان حمام‌های قاجاری شهر خرم‌آباد، ۶ باب مربوط به حمام‌های اسلامی و یک باب مخصوص یهودی‌ها در محله یهودی‌نشین شهر بوده که موقعیت قرارگیری این حمام‌ها در بافت شهری و ارتباط آن‌ها با سایر فضاهای عام‌المنفعه از جمله کاروانسرا، مسجد و همچنین بازار شهر و اماکن مقدس (امامزاده زیدبن علی و باباطاهر)، از اهداف این پژوهش است. از مهم‌ترین حمام‌های دوره قاجار در خرم‌آباد، حمام گپ (بزرگ) بوده که در کنار میدان گپ و راسته اصلی بازار خرم‌آباد واقع شده است. این حمام که بزرگ‌ترین حمام دوره قاجار در این شهر است، در سال‌های اخیر در دست مرمت و بازسازی بوده تا به یک مکان گردشگری تبدیل گردد. هدف اصلی از انجام این پژوهش معرفی باستان‌شناختی و معماری حمام گپ است.

واژگان کلیدی: حمام، خرم‌آباد، فضاهای معماری، گپ، قاجار.

## مقدمه

احداث حمام از جمله کارهای عام‌المنفعه محسوب می‌شده و امرا و صاحب‌منصبان در مرکز محلات و یا گذرها برای اهل محل حمام می‌ساختند. در بافت قدیم شهر خرم‌آباد، ۸ باب حمام قدیمی عمومی قرار داشته که یک باب آن به احتمال در دوره صفوی ساخته شده و به حمام والی مشهور بوده است. حمام مزبور به احتمال به دستور حسین خان والی معروف به صارم‌السلطنه در نزدیکی مسجد جامع دوره صفوی این شهر ساخته شده بود. این حمام امروزه تخریب و به پاساژ تجاری تبدیل گردیده است. ۷ باب دیگر مربوط به دوره قاجار بوده که از میان آنها یک باب معروف به حمام یهودی‌ها یا حمام کوچک و ۶ باب دیگر مربوط به مسلمانان بوده و عبارتند از: حمام کهنه یا آغامریم، حمام آقارضا یا حمام نو (گرمابه نویی) که امروزه تغییر کاربری داده و به کتابخانه شهید مطهری تبدیل شده است، حمام حاج اسدالله زمانی (چکی) که در نتیجه خیابان‌کشی بخشی از آن تخریب و بخش دیگر به زورخانه طیب تبدیل گردید. سه حمام مذکور در جنوب بافت قدیم و در کوچه‌ای موسوم به کوچه حمام قرار گرفته‌اند. از دیگر حمام‌ها، می‌توان به حمام‌باشی (بزرگ) در شرق حمام یهودی‌ها اشاره نمود که در اختیار اداره اوقاف قرار گرفته بود و جزء موقوفه مدرسه علمیه گردیده بود و منابع آن صرف اداره حوزه علمیه شد. حمام آقارحیم و حمام گپ (بزرگ) نیز از دیگر حمام‌های دوره قاجار در بافت قدیم خرم‌آباد می‌باشند (عیدی، ۱۳۸۷، صص ۴۳۳-۴۲۹) (تصویر ۱). تجمع این حمام‌ها در بخش جنوبی بافت قدیم خرم-

آباد، باعث سکونت دلاکان در این منطقه گردیده تا جائیکه این بخش از شهر به محله درب‌دلاکان معروف گردید. در بین حمام‌های قدیمی شهر، حمام گپ، حمام اصلی مرکز شهر و دیگر حمام‌ها، حمام‌های مراکز محلات محسوب می‌شدند. حمام گپ از لحاظ وسعت و اعتبار اجتماعی از دیگر حمام‌های دوره قاجار خرم‌آباد متمایز بود؛ به همین خاطر به حمام گپ (در گویش محلی به معنی بزرگ) معروف شد. به دلیل اهمیت حمام مذکور، در این پژوهش به بررسی جزئیات معماری و فضاهای کارکردی این حمام پرداخته می‌شود.

## اهداف پژوهش

بررسی معماری حمام گپ و کارایی اجزاء تشکیل دهنده آن در ارتباط با نیاز مراجعه‌کنندگان (به دلیل مراحل متعدد استحمام)، مهم‌ترین هدف این پژوهش است. از این جهت، حمام‌های سنتی دارای فضاهایی با کارکردهای مختلف بوده است.

## روش مطالعه

در این پژوهش، از دو روش مطالعات متون و اسناد و همچنین بررسی‌های میدانی جهت توصیف و تحلیل حمام‌ها استفاده شده است.

## موقعیت حمام در بافت شهر

در آیین اسلام، پاکی و طهارت از اهمیت ویژه‌ای برخوردار گردیده، غسل‌های واجب و متعدد، وضو و شست‌و شو چند بار در روز، از جنبه بهداشتی و مذهبی اهمیت فوق‌العاده‌ای یافته و نقش مهمی در

می‌توانسته جایگاه حمام را در این مناطق تثبیت نماید. کاروانسراهای مهم شهر از جمله کاروانسرای میرزاسیدرضا در نزدیکی حمام گپ و کاروانسرای حاج اسدالله زمانی در ورودی شهر نزدیک به کوچه حمام به وضوح این نقش را مشخص می‌کند. حمام‌های خرم‌آباد در بخشی از بافت شهری قرار گرفته‌اند که در مسیر اصلی بازار و ورودی شهر و نزدیک به رودخانه خرم‌آباد (جهت سهولت دسترسی به آب) قرار گرفته‌اند. وجود حمام‌ها و تعداد آنها در یک شهر می‌توانسته با تعداد مساجد آن شهر مرتبط باشد (عثمان، ۱۳۷۶، ص ۲۳۳). همچنانکه حمام‌های مذکور در بافت قدیم شهر در کنار مساجد اصلی و محله‌ای مانند ارتباط حمام والی با مسجد جامع شهر و نزدیکی حمام گپ با مسجد بازار و مسجد درب-دلاکان، و همچنین در کنار راسته اصلی بازار و کاروانسراها قرار گرفته و بی‌ارتباط با این فضاهای معماری نبوده‌اند.

علاوه بر اهمیت این فضای معماری برای مسلمانان، در محله یهودی‌نشین شهر نیز حمامی جداگانه برای پیروان این دین ساخته شده بود. طبق گفته‌های مؤلف *جغرافیای لرستان*، برای مسلمین ۵ باب حمام و برای یهودی‌ها یک باب حمام جداگانه در میان شهر بوده: «بنای این حمام نه از بابت اینست که یهودی‌ها را در حمام مسلمانان راه نمی‌دهند، بلکه از بابت کثافت حمام‌های مسلمین، یهودها میل نکرده‌اند که داخل آن حمام‌ها شوند. حمام پاک مخصوصی بنا نمودند و مسلمانها را راه نمی‌دهند» (جغرافیای لرستان، پیشکوه و پشتکوه (۱۳۰۰ ه.ق)، ۱۳۷۰، ص ۳۳). تاریخ دقیق اسکان یهودیها به خرم-

زندگی روزمره مسلمانان ایفا نموده است. به این ترتیب فضای شست‌وشو یعنی حمام‌ها از همان آغاز در میان فضای معماری شهری از اهمیت ویژه‌ای برخوردار شد (فخاری تهرانی، ۱۳۸۷، ص ۹۸). حمام از جمله ابنیه‌های مهم شهری بوده که معمولاً در مراکز محلات و یا در مجاور راسته‌های بازار و یا گذرهای اصلی احداث می‌شدند (رجبی، ۱۳۸۵، ص ۱۰۷). حمام‌های خرم‌آباد نیز در همین موقعیت قرار گرفته‌اند. این حمام‌ها در قلب بافت تاریخی شهر و در موقعیتی قرار گرفته‌اند که گذرهای اصلی و بازار اصلی شهر در کنار آنها قرار داشته است. علاوه بر بازار، وجود کاروانسراهای مهمی چون کاروانسرای میرزا سیدرضا از بناهای دوره قاجار و کاروانسرای حاج اسدالله زمانی، نزدیکی با اماکن مقدسی چون آرامگاه باباطاهر و زیدبن علی (ع) و همچنین مسجد جامع و مساجد محلی در نزدیکی این حمام‌ها، اهمیت و ارتباط این فضاهای معماری اسلامی را با دیگر بناهای مذهبی و عام‌المنفعه تبیین می‌کند.

در معدودی از شهرها در کنار دروازه‌ها و امتداد بازار، حمام‌هایی احداث می‌شد که بیشتر مورد استفاده کاروانیان قرار می‌گرفت و این به دلیل تمیز نگهداشتن حمام‌ها و ممانعت از ورود گروهی از مسافران که از راههای دور با ظاهری آشفته وارد شهر می‌شدند، بوده است (فخاری تهرانی، ۱۳۸۷، ص ۲۴۷). اکثر حمام‌های شهر خرم‌آباد در جایی قرار گرفته‌اند که مسیر اصلی بازار شهر از کنار آنها عبور می‌کرد و این خود می‌توانسته، اهمیت نقش فرهنگی- اجتماعی بازار شهر را افزایش دهد؛ تا جائیکه وجود بناهای عام‌المنفعه‌ای مانند کاروانسراها

چندانی در نحوه استقرار، شکل کالبدی و تقسیم بندی فضاهای داخل حمام نداشته است. اگرچه باید توجه شود که در مناطق گرم و خشک و خصوصاً مناطق سرد، جهت حفظ حرارت داخل حمام، کالبد حمام تا حد ممکن در داخل زمین قرار می‌گرفته است (قبادیان، ۱۳۷۷، صص ۲۷۹-۲۷۷). خرم‌آباد به دلیل قرار گرفتن در دره‌های کوهستانی سلسله جبال فرعی زاگرس، در موقعیتی کوهستانی قرار گرفته و همین وضعیت اقلیمی منطقه در چگونگی فرم معماری و حتی مصالح بکار رفته در آن تأثیرگذار بوده است. به همین جهت حمام گپ در موقعیتی پایین‌تر از سطح گذرهای عمومی قرار گرفته است و این امر جهت کاهش تبادل حرارتی بین داخل و خارج فضای حمام نیز صورت گرفته است که باعث می‌شد در فصل زمستان بسیار گرم و در تابستان خنک باشد و به همین دلیل این حمام فاقد وسایل گرمایشی و سرمایشی بود. قرار گرفتن حمام در این سطح پایین و همچنین با توجه به کاربری بنا به عنوان حمام شهر که تا دو دهه پیش هنوز مورد استفاده مردم شهر بود، باعث می‌شد که دارای رطوبت نسبی بیشتری بوده و همین رطوبت زیاد و همچنین متروک شدن حمام و قطع رطوبت دائمی آن، سبب از بین رفتن مواد و مصالح معماری آن شده است. بطور کل در ایران معمولاً حمام‌های عمومی، به دو دلیل عمده گودتر از سطح زمین ساخته می‌شدند؛ یکی به علت سهولت دسترسی راحت به آب قنوت، و دیگری جهت حفظ درجه حرارت و گرما و بخار آب و جلوگیری از به هدر رفتن آنها در زیر زمین (مهجور، ۱۳۸۲، صص ۶۳). حمام گپ از این

آباد معلوم نیست ولی به احتمال ورود آنها پس از دومین حمله تیمور به این شهر یعنی پس از سال ۷۹۵ ه.ق اتفاق افتاد (کاظمی، ۱۳۸۰، صص ۴۵).

نظام اجتماعی و سیاسی و وجود حکام محلی نیز می‌توانسته در شکل‌گیری حمام‌ها موثر باشند. حمام والی واقع در خیابان امام خمینی که اکنون تخریب و پاساژ تجاری قائم در جای آن قرار گرفته، از جمله این حمام‌هاست که بدستور حسین خان والی از حکام محلی لرستان بنام والیان که از سال ۱۰۰۶ ه.ق تا روزگار قاجار بر لرستان حکمرانی می‌نمودند، در دوره صفوی ساخته شد. تحولات از زمان صفوی تا اواسط قاجار بسیار بطئی بوده است، در اواخر قاجار با یک خودباختگی فرهنگی سیر انحطاط طی نموده و حمام‌ها هم به شدت آلوده می‌شود (زین‌العابدین مراغه‌ای، ۱۳۲۵، صص: ۲۷). با این وجود اغلب حمام‌های خرم‌آباد مربوط به دوره قاجار و مهم‌ترین آنها حمام گپ بوده است. حمام گپ در کنار سایر عناصر شهری پیرامونش مانند مسجد، میدان، بازار و ... نقش خود را بخوبی ایفا نموده است. گپ در زبان بومی به معنای بزرگ و بدلیل وسعت زیاد آن نسبت به سایر حمام‌های شهر، به این نام معروف شده است. این حمام در مرکز بافت تاریخی خرم‌آباد قرار گرفته است (تصویر ۲).

### اقلیم

به لحاظ اینکه حمام محیطی نسبتاً بسته می‌باشد و ارتباط کمی با شرایط اقلیمی مجاور خود دارد، لذا ساختار کلی حمام‌ها در مناطق گوناگون اقلیمی ایران کم و بیش مشابه است و عوامل اقلیمی مختلف تأثیر

بنای تاریخی حمام گپ با وسعت حدود ۹۰۰ متر مربع، دارای بخش‌های مختلفی از جمله سربینه و گرمخانه، خزینه، تون و انبار مواد سوختنی است (طرح ۱). در ساختمان این حمام از پوشش‌های طاق، گنبد و همچنین از ستون‌های سنگی استفاده شده است (ملازاده و محمدی، ۱۳۷۹، ص ۲۱۵). حمام مذکور در ضلع شرقی میدان گپ در بافت قدیم خرم‌آباد در محله پشت‌بازار قرار گرفته و منسوب به حسین خان ساکی است. این حمام به نام‌های حمام بازار، حمام حسین‌خانی، حمام گاوچه و حمام آسیا نیز خوانده می‌شود. حمام گپ نامی است که به صورت عمومی امروزه خوانده می‌شود. این حمام به دلیل مالکیت قبلی آن توسط خاندان ساکی، به حمام ساکی نیز معروف بود (نقل از آقای نصرت ... رزازی یکی از ورثه حمام که اجدادش این حمام را از آقای ساکی خریداری کرده‌اند و ایشان نیز که مالک سهمی از حمام بوده‌اند با توافق سایر ورثه آن را به سازمان میراث فرهنگی فروخته‌اند. بنا به گفته ایشان این حمام دارای حمام کوچکی است که با راه زیرزمینی به این حمام راه داشته و متعلق به همین حمام است). هم اکنون پنج دانگ مالکیت این حمام، خصوصی و یک دانگ آن متعلق به سازمان میراث فرهنگی کشور است. با توجه به ویژگی‌های معماری قابل مقایسه با بناهای قرن ۱۱ و ۱۲ ه.ق و متعلق به دوره قاجاریه می‌باشد.

جهت قابل مقایسه با حمام صفا در شهر قزوین است (عسگری، ۱۳۸۴، ص ۸۷). از دیگر مزایای قرار گرفتن بنا در داخل زمین، مقاومت بهتر ساختمان در مقابل نیروی زلزله است. مزیت بسیار مهم دیگر آن، امکان سوار شدن آب جاری در جویی است که از آب قنات سرچشمه می‌گرفته است (قبادیان، ۱۳۷۷، صص ۲۸۴-۲۸۳).

### بررسی باستان‌شناختی و فضاهای معماری حمام گپ

#### ۱- موقعیت جغرافیایی حمام:

حمام گپ در غرب شهر و مرکز بافت قدیم خرم‌آباد قرار گرفته است (تصویر ۲). این حمام در محل تلاقی دو خیابان حافظ و فردوسی (راسته بروجردی-ها) که از مهمترین مراکز بازار شهری‌اند، واقع شده است. مسیر دسترسی به حمام (درب ورودی اصلی و عمومی) در جانب غربی آن یعنی از طریق خیابان حافظ صورت می‌گرفته که به دلیل گسترش خیابان در دوره پهلوی، بخشی از هشتی ورودی حمام از بین رفته است. این ورودی از طریق پله به سمت پایین از سطح کوچه به داخل حمام راه می‌یافته است. مسیر فرعی دسترسی به حمام از ضلع جنوب شرقی از طریق خیابان فردوسی بوده و از طریق یک راهرو به هشتی راه پیدا می‌کند که راه خصوصی جهت ورود زنان و مواد سوختنی و راهی برای حاکمان زمان خود بوده است و یک راه دیگر راه کاروانسرا در جانب شمال است که اکنون مسدود است (طرح مرمت و بازسازی بنای حمام گپ شهرستان خرم‌آباد، ۱۳۸۸).

سربینه متصل می‌گردد (طرح ۳). فضای ورودی بگونه‌ای طراحی شده که از معبر و حتی از درون هشتی نتوان داخل سربینه را مشاهده کرد. این زاویه و ساخت، جریان مستقیم هوا را به داخل کنترل می‌کند (تصاویر ۳-۵).

در ورودی اصلی بنا، نیمه‌ای از فضای هشتی بجای مانده است. این هشتی که در واقع ورودی اصلی حمام بوده است پس از احداث خیابان حافظ و عقب‌نشینی ساختمانهای بدنه ضلع شرقی خیابان، پله‌های حمام بریده شده و نصف هشتی نیز با خاک پر شده است. این مطلب از گمانه‌ای که از ضلع جنوبی هشتی زده شد، روشن گردید و به نظر می‌رسد هشتی کامل و سالم باقی مانده است (طرح ۴ و تصاویر ۶ و ۷).

#### ۲-۲- سربینه (رختکن):

پس از ورودی، وارد فضای سربینه شده که دارای ۴ ستون سنگی بوده و در چهار جهت، چهار رختکن واقع که پلان کلی از نوع معروف به پلان صلیبی می‌باشد (طرح ۵). ستونهای شمال شرقی و شمال غربی با دیواری آجری بصورت چهارگوش احاطه شده‌اند (که این پوشش آجری جهت استحکام و تقویت ستونها و در نتیجه جلوگیری از شکستن ستونها ایجاد شده است) و ستونهای جنوب شرقی و جنوب غربی بصورت مدور و نازک‌تر از ستونهای شمالی قرار گرفته‌اند. فضای سربینه به صورت چند ضلعی که مهمترین تزیینات آهکبری بنا در آن ایجاد شده، ساخته شده است. این فضا از نظر مساحت و تزیینات از فضاهای دیگر حمام متمایز است. دارای

۲- معرفی فضاهای معماری و ویژگی‌های کالبدی:  
عوامل متعددی در شکل‌گیری فضاها و بخش‌های حمام نقش داشتند که مهم‌ترین آنها را می‌توان تنظیم دما، رطوبت، مسیر دسترسی و قرارگیری در داخل یک بافت شهری و آب‌های روان و ایجاد راههای خروجی برای فاضلاب دانست (مهجور، ۱۳۸۲، ص ۶۲). فضاهای این حمام از لحاظ معماری دچار دخل و تصرف نشده است و فضاهای آن به شکل اولیه حفظ شده‌اند. مسیر حرکتی (سیرکولاسیون) بنا به همان حالت اولیه باقی مانده و تنها در بعضی قسمت‌ها تیغه‌بندی‌های موقتی در بین اتاق‌ها دیده می‌شود (طرح مرمت و باززنده‌سازی بنای حمام گپ شهرستان خرم آباد، ۱۳۸۸). با این وجود، فضاهای معماری حمام گپ، از بخش‌های گوناگونی تشکیل یافته که بدان‌ها می‌پردازیم.

#### ۲-۱- ورودی:

ورودی بنا شامل دو ورودی اصلی و فرعی می‌باشد. ورودی اصلی در جانب جنوب غربی در خیابان حافظ و ورودی فرعی در جهت جنوب شرقی بنا قرار دارد (طرح ۲). به جهت مسدود شدن ورودی اصلی غربی، دسترسی به حمام از طریق ورودی فرعی که در ضلع جنوب شرقی ایجاد شده صورت می‌گیرد.

اختلاف سطح بین خیابان و کف حمام ۲/۷۰ متر می‌باشد که با ۱۲ پله این دسترسی میسر شده است. هشتی ورودی اصلی در نتیجه خیابان‌کشی، نصف شده است. ورودی فرعی که در مقابل ورودی اصلی قرار گرفته به وسیله یک هشتی به محل رختکن یا

## ۲-۳- میاندر:

این فضای هشت‌ضلعی، رابط میان سه فضای گرمخانه، سربینه و سرویس بهداشتی است. خوردگی و پوسیدگی مصالح و پوک شدن اندودها در حد بالایی در این فضا به چشم می‌خورد (طرح ۶ و تصاویر ۱۴ و ۱۵). یک ضلع این هشتی، به فضای سرویس بهداشتی راه دارد.

## ۲-۴- گرمخانه:

گرمخانه مشتمل بر فضای مرکزی گنبددار، خزینه-های آب گرم، سرد و ولرم و خلوتی‌هاست. سطوح طاق‌ها نیز اغلب دارای اندود سفیدآهکی است. سقف گنبدخانه دارای تزیینات با طرح کاربندی است که آهک‌بری شده است. ازاره‌های داخل حمام از کاشی‌های به رنگ لاجوردی است که از آن مقدار خیلی کمی باقی مانده است. سیستم گرمایش حمام شامل تون یا آتشدان، انبار سوخت، گودال جمع-آوری خاکستر، دودکش‌ها و کانال‌های انتقال گرما به زیر گرمخانه است. گربه‌روها در زیر کف این فضا قرار دارند که با عبور هوای گرم از داخل گربه‌روها این فضا گرم می‌شود است (طرح ۷ و تصاویر ۱۶ و ۱۷). ستونهای قسمت گرمخانه دارای مقطعی مخروطی شکل هستند که از قطر حدود ۴۰ سانتی-متر در پایین‌ترین نقطه روی پی بنا تا قطر حدود ۲۵ سانتی‌متر در محل اتصال به سرستون متفاوت می-باشد و جنس آنها از سنگ لاشتر رگه‌دار می‌باشند. پی بنا از نوع ملات آهک با عرض و ضخامت ۷۰ سانتی‌متر زیر ستونها اجرا گردیده است.

یک گنبدخانه با ستونهای سنگی است که در چهارسوی آن طاق‌های کوچکتری وجود دارد. در گوشه‌سازی سقف گنبدی از طرح کاربندی ۲۴ ضلعی استفاده شده است. طاق‌ها با تزیینات آهک-بری با نقش شمسه و طرح کاربندی مزین شده است که این تزیینات در اثر گذشت زمان و متروک ماندن و عدم رسیدگی آسیب فراوانی دیده است. رختکن یا سربینه، از طریق یک هشتی به فضای گرمخانه راه می‌یابد. در مرکز سربینه حوض آبی قرار دارد که از آجر ساخته شده است که به احتمال حوض اصلی حمام نبوده و با ایجاد گمانه‌های مناسب می‌توان به فرم اصلی حوض دست یافت. فرم کار طاقها در رختکن به فرم طاق و تویزه و طاق اصلی با یکسری کاربندی که بر روی چهار تویزه احداث شده نهایتاً به گرد تبدیل شده و در مرکز طاق، جامخانه قرار دارد که نور فضای داخلی را تأمین می‌نماید (تصاویر ۱۳-۸). در گوشه شمال شرقی ورودی، حمام گرم واقع که در حد فاصل حمام گرم و سرد، فضایی کوچکتر با پوشش طاقی قرار دارد که بخشی از آن جهت استقرار دلاک و انجام کارهایی از جمله فسه و اصلاح سر و صورت و کارهای مشابه تخصیص داشته را شامل می‌شود؛ ولی عمده مورد استفاده اینگونه فضاهای حد فاصل در حمام‌های گذشته جلوگیری از تغییر هوای ناگهانی حمام گرم و سرد بوده که معمولاً پس از استحمام و خروج از حمام گرم به فضایی سردتر از حمام گرم و گرم‌تر از حمام سرد وارد می‌شده‌اند تا از ناراحتی‌هایی که ممکن بوده در اثر این تغییر هوای ناگهانی ایجاد شود، جلوگیری بعمل آید.



## ۲-۵- دواخانه (نظافت خانه):

این قسمت در ارتباط با گرمخانه بوده است که مردم بعد از ستردن موهای زائد بدن خود به گرمخانه می آمدند و استحمام می کردند.

## ۲-۶- خزینه:

این قسمت شامل خزانه های گرم، ولرم و سرد بوده که راه ارتباطی به آنها از طریق گرمخانه است (طرح ۸ و تصاویر ۱۸ و ۱۹).

## ۲-۷- فضای پشت خزینه ها:

در فضای پشت خزانه یک راه پله جهت دسترسی به پشت بام و قسمت تون یا موتورخانه وجود دارد.

## ۲-۸- آب انبار و فضاهای جانبی:

در پشت فضای گرمخانه، آب انبار و فضاهای جانبی آن قرار دارد (طرح ۹ و تصاویر ۲۰ و ۲۱)

## ۲-۹- فضایی برای انبار کردن مواد سوختنی:

این قسمت در پشت خزانه و در قسمت شرقی وجود دارد که راه دسترسی به این قسمت از طریق گرمخانه که در حال حاضر مسدود می باشد و یک راه دیگر که از طریق خیابان فردوسی وجود داشته، تأمین می شده است. سیستم آبرسانی در حمام از طریق چاهی به عمق ۱۱ متر بوده که این آب بوسیله قنات از محل گرداب سنگی که در شمال منطقه ای است که حمام در آن واقع شده قرار دارد به سمت حمام هدایت می شده که آب آن بوسیله حیوانات به بالا کشیده می شده است. سیستم دفع فاضلاب که راه اصلی آن

در قسمت میاندر واقع است که فاضلاب سرویس بعد از ریختن به آن و بعد فاضلاب گرمخانه در عمق زمین حفر شده است که از زیر گرمخانه گذشته و به رودخانه گل آب می رسیده است (طرح ۱۰ و تصویر ۲۲).

## ۳- تزیینات، مواد و مصالح:

در حمام گپ با تزیینات ویژه ای مواجه نیستیم. به دلیل تغییرات انجام شده طی سالیان گذشته مشخص نیست که آیا تزیینی در دیوارها وجود داشته یا خیر که در صورت وجود تزیین، در زیر پلاسترهای سطوح داخلی پنهان است. سردر این حمام ساده و فاقد نمای خاصی در معبر عمومی می باشد.

طرح کاربردی روی گنبد میانی در گرمخانه و سرپینه که بصورت آهک بری ایجاد شده اند، ساده و یکنواخت و بدون هرگونه تزیین و طرح گیاهی، اسلیمی، حیوانی و انسانی می باشند. این آهک بری ها در طاق چشمه های اطراف گنبد اصلی به شمشه تبدیل شده اند. از لحاظ معماری وجود کاربردی و مقرنس علاوه بر زیبایی فضا، کارکرد کاهش طنین صدا نیز داشته است (فخاری تهرانی، ص ۹۹).

آزاره هایی از کاشی فیروزه ای دورادور فضای سرپینه را پوشانده است که در حال حاضر بخش اعظم آن از بین رفته و به دلیل نامرغوبی لعاب کاشی ها آسیب فراوانی دیده است. تزیینات ساده گچبری در رسمی بندی های زیر گنبد آن وجود دارد. قوس های اجرا شده در بنا از نوع شبدری کند می باشد. در بدنه و سقف حمام، تزیینات آهک بری قرار داشته که به مرور زمان آسیب دیده و از بین رفته



دوش‌های انفرادی جایگزین خزینه‌های این گرمابه شد که در حال حاضر جمع‌آوری شده است و در اواخر سالهای استفاده از حمام مسیرهایی بوسیله لوله‌های فلزی برای آبرسانی اجرا شده است. مسیره‌های آبرسانی نیز بصورت تنبوشه‌های سفالین در بعضی قسمت‌ها مشاهده می‌شود.

### مقایسه تطبیقی حمام گپ با حمام‌های عصر صفوی

حمام گپ خرم‌آباد مربوط به عصر قاجار بوده ولیکن از لحاظ پلان و ظاهر بنا به حمام‌های دوره صفوی شباهت دارد. حمام مزبور به دلیل شواهد خاص معماری مربوط به دوره قاجار دانسته شده؛ اما با توجه به قیاس با پلان‌های حمام‌های دوره صفوی می‌توان اصل بنا را متعلق به دوره صفوی و بازسازی عمده آن را مربوط به دوره قاجار دانست. گرچه حمام گپ برخلاف بسیاری از حمام‌های دوره صفوی، دارای تزیینات ساده است. حمام‌های مذکور از لحاظ پلان و اجزای معماری و سیرکولاسیون قابل مقایسه‌اند. از جمله حمام‌هایی که از لحاظ پلان، قابل مقایسه با حمام گپ است، حمام کردشت واقع در روستای کردشت اهر است (طرح‌های ۱۱ و ۱۲). همچنین فرم ستون‌ها و سرستون‌ها و تزیینات کاربندی فضای حمام‌های گلشن لاهیجان و خسروآقا اصفهان که هردو مربوط به دوره صفوی‌اند، قابل مقایسه با ستون‌های حمام گپ خرم‌آباد می‌باشند (تصاویر ۲۷-۲۴). از دوره صفویه، استفاده از ستون سنگی در معماری حمام رایج و کاربرد آن در دوره زندگی و قاجاریه نیز ادامه پیدا کرد (مخلصی، ۱۳۸۲:

است. عمده مصالح بکار رفته در حمام گپ از مصالح بومی منطقه و از آجر بوده است. مصالح معماری شامل آجر با ملات، آجر لعابدار، اندود گچ بر روی سطوح و کاشی‌های مربع فیروزه‌ای می‌باشد. بیشترین تزیینات حمام در قسمت پوشش‌ها بصورت کاربندی مشاهده می‌شود که با مصالح آهکی اجرا شده‌اند و نسبتاً سالم مانده‌اند. رنگ‌آمیزی سقف و بدنه در چند لایه با دو رنگ سبز و قرمز در دوره‌های مختلف دیده می‌شود. اندود بنا به علت قطع رطوبت دائمی پس از متروک شدن بنا دچار آسیب شده است. بنا در برخی از دیوارها در مرمت‌های سالهای اخیر برداشته شده است. در قسمت گرمخانه در دیوارها به ارتفاع یک متری کاشی‌های ازاره اجرا شده که آسیب فراوان دیده‌اند. کف‌ها در همه فضاها با سنگ اجرا شده که در زیر بعضی از کف‌سازی‌ها در قسمت گرمخانه، گربه‌روهایی برای سیستم گرمایش آن بوده که با از بین رفتن سنگ‌ها و درآمدن آنها از جای خود دیده می‌شود (تصویر ۲۳). گربه‌روه‌های مذکور به دلیل از بین رفتن سنگفرش‌ها تخریب شده‌اند. معمولاً حمام‌های قدیمی دارای دو دودکش هستند که یکی مستقیماً دود را به بالا انتقال می‌دهد و دیگری آن را بعد از گذراندن از کانال‌های گربه‌رو در کف حمام (جهت گرم کردن فضای داخل حمام) عبور داده و سپس از طریق دودکش اصلی خارج می‌کرده است که احتمالاً چنین سیستمی در این حمام نیز وجود داشته است.

مانند دیگر حمام‌های دوره قاجار از جمله حمام چهارفصل اراک (حمزه‌لو و فراهانی ولاشجردی، ۱۳۸۲، ص ۱۲۱). در اواخر دوره پهلوی (۱۳۴۸ ه.ش)،

۱۰۸). ستونهای حمام گپ خرم‌آباد که بصورت ساده بنا شده‌اند قابل مقایسه با ستونهای حمام‌های گلشن و خسروآقا بوده که قدمت هر دو این حمام‌ها به عصر صفوی بازمی‌گردد. همچنین پلان و مسیر حرکتی (سیرکولاسیون) حمام گپ، قابل مقایسه با حمام شاه مشهد است (طرح ۱۳).

### نتیجه‌گیری

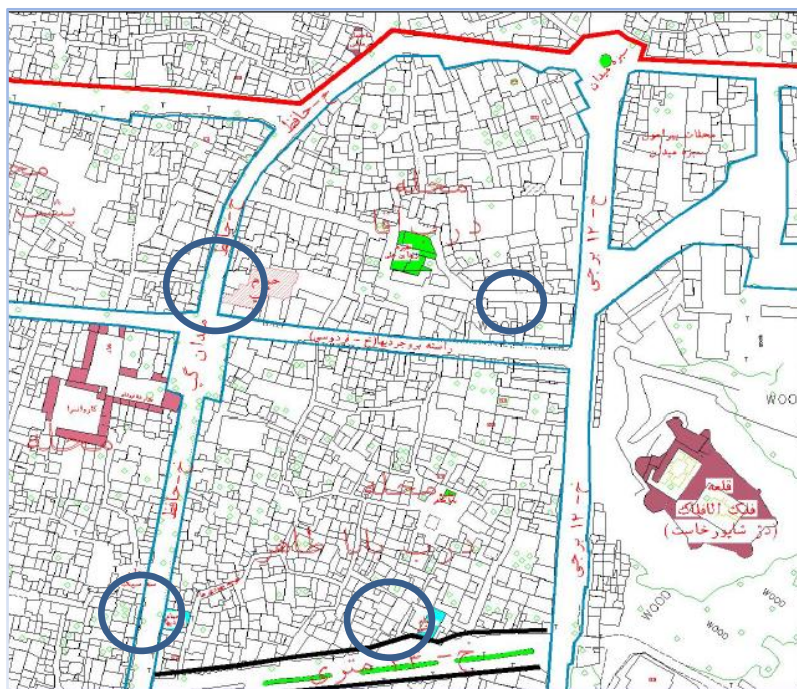
اهمیت نظافت و طهارت در فرهنگ ایران باستان و نیز در آیین مقدس اسلام که ایرانیان به آن گرویدند موجب شد که حمام از جایگاه ویژه‌ای در معماری و شهرسازی ایران برخوردار گردد. بنابراین ساخت حمام‌های عمومی در شهرها و روستاهای ایران مورد توجه قرار گرفت. بررسی حمام‌های سنتی از بعد معماری، اجتماعی، فرهنگی، مذهبی و ... و حفظ و مرمت آنها به عنوان میراث فرهنگی جهت شناساندن آنها به مردم و نسلهای آینده از اهمیت ویژه‌ای برخوردار است. حمام‌ها به عنوان یکی از گونه‌های تأسیسات عمومی در شهرها، از جمله عناصر و نشانه‌های بافت کهن شهرهای ایران به شمار می‌روند. اینگونه تأسیسات شهری که در قدیم میزان قابل توجهی از بافت کالبدی شهرها را دربرمی‌گرفته‌اند، نه تنها کارکرد اجتماعی و اقتصادی داشتند، بلکه از نظر کالبدی نیز در شکل‌دهی به ساختار فضایی شهرها تأثیرگذار بوده‌اند. همچنانکه در محلات مختلف شهر، حمام‌های عمومی مخصوص آن محله قرار داشت؛ مانند حمام یهودی‌ها در محله یهودی‌ها و حمام درب‌دلکان در محله درب‌دلکان.

در شهر خرم‌آباد به ضرورت بهره‌گیری حمام‌ها از آب رودخانه مجاور شهر موسوم به «رودخانه خرم-آباد» و تأمین ذخیره آب گرمابه‌های شهر، معمولاً این بناها در نزدیک رودخانه ساخته شده‌اند. بسیاری از حمام‌های مهم این شهر، در محلات بازار یا مجاور آن قرار داشته‌اند. مهم‌ترین و وسیع‌ترین حمام شهر، حمام گپ است. این حمام، با معماری منحصر بفرد خود که یادگار عصر قاجاریه است، در بافت قدیم شهر و در محل گذر بازار قدیم شهر قرار گرفته است. در نتیجه عواملی مانند عدم رعایت مسایل بهداشتی در حمام‌های عمومی شهرها و همچنین استفاده از حمام‌های خصوصی در منازل، حمام گپ نیز از رونق افتاده است. احاطه شدن این حمام تاریخی بوسیله بناهای مسکونی، تجاری و مذهبی (مسجد) و همچنین قرار گرفتن بنا در بافت قدیم شهر و قرار گرفتن در سطحی پایین‌تر از سطح خیابان، سبب گمنام شدن این بنای مهم باستانی شده است. حمام مذکور مربوط به عصر قاجار بوده ولیکن از لحاظ پلان و ظاهر بنا به حمام‌های دوره صفوی شباهت دارد.

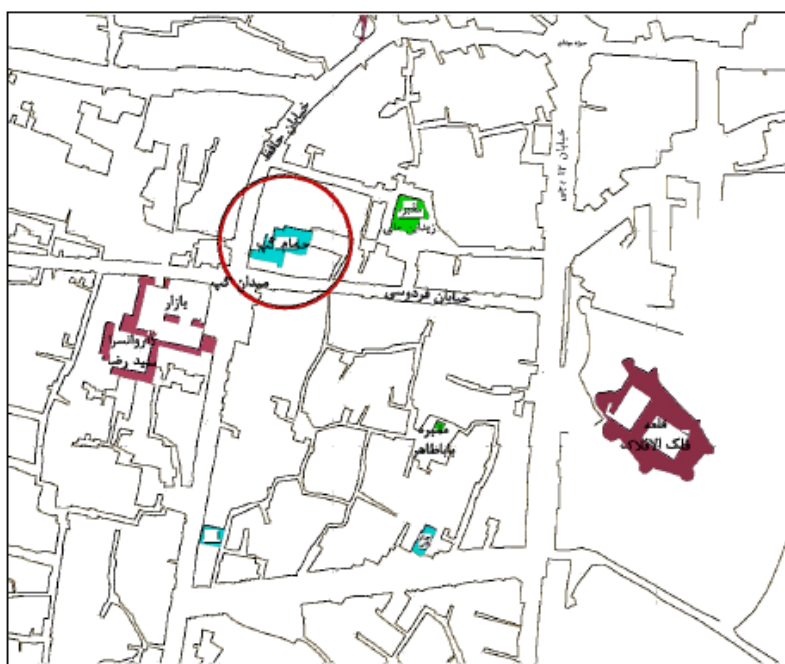
بیم آن می‌رود که این حمام تاریخی با توجه به وسعت آن و قرار گرفتن در خیابان پرتردد، در معرض تخریب قرار گیرد. شایسته است که مسئولان میراث فرهنگی استان لرستان به این اثر ملی توجه بیشتر و با تغییر کاربری آن به فرهنگی از تخریب آن جلوگیری بعمل آورند؛ که خوشبختانه حمام گپ هم‌اکنون در دست سازمان میراث فرهنگی این استان بوده که پس از مرمت به محلی برای جذب توریست تبدیل گردد.

## منابع

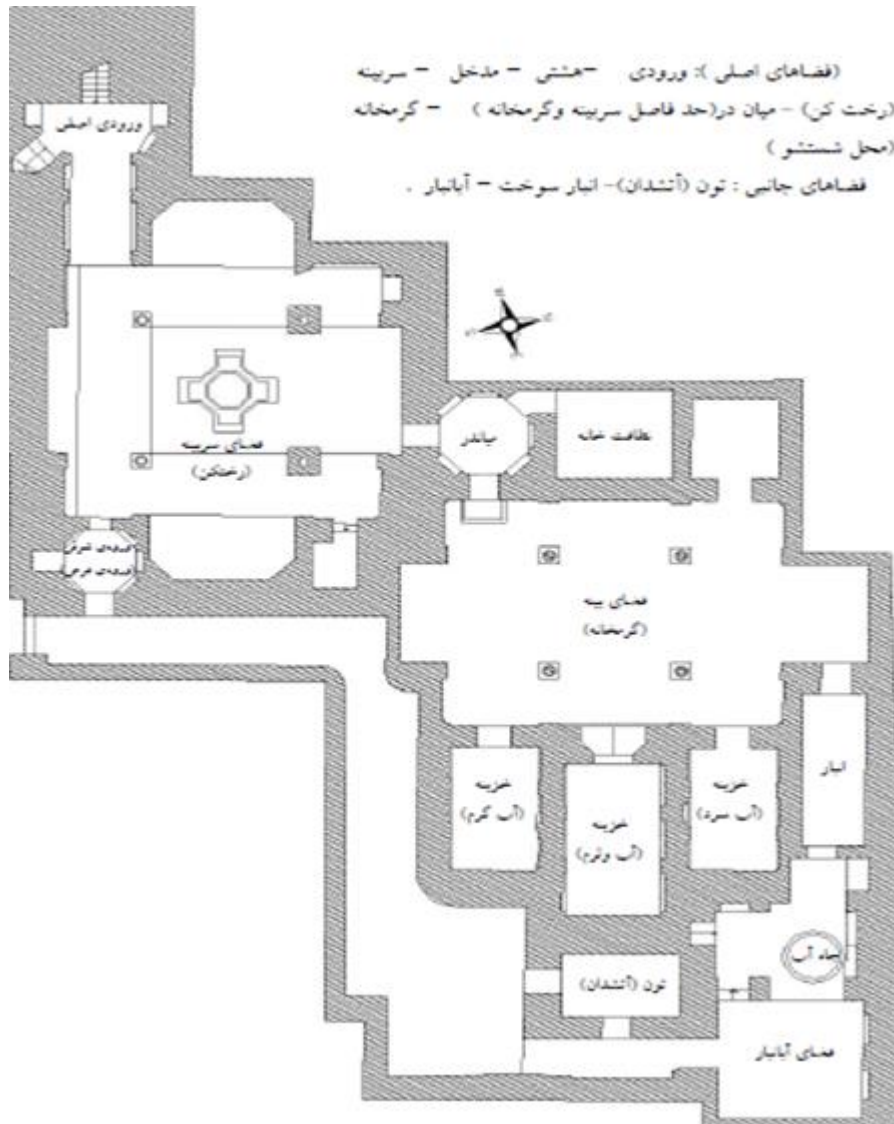
۱. حمزه لو، منوچهر و ابوالفضل فراهانی و لاشجردی، (۱۳۸۲)، "حمام چهار فصل اراک"، کتاب ماه هنر: ۱۲۴-۱۲۰.
۲. رجبی، آزیتا، ۱۳۸۵، ریخت‌شناسی بازار، تهران، آگاه.
۳. زین‌العابدین مراغه‌ای، ۱۳۲۵، سیاحت‌نامه ابراهیم بیگ، کلکته، مطبع فردوسی.
۴. طرح مرمت و باززنده‌سازی بنای حمام گپ شهرستان خرم‌آباد، ۱۳۸۸، مهندسین مشاور پرسین، طرح و ساخت، سازمان میراث فرهنگی، صنایع دستی و گردشگری استان لرستان.
۵. عثمان، محمد عبدالستار، ۱۳۷۶، مدینه اسلامی، ترجمه علی چراغی، تهران، امیرکبیر.
۶. عسگری، نصر...، بی‌تا، "بررسی معماری و کارکردهای اجتماعی- فرهنگی حمام صفا (حاج محمد رحیم) واقع در شهر قزوین"، دروازه بهشت، سال ششم، شماره ۱۹: ۱۰۰-۸۳.
۷. عیدی، حمید، (۱۳۸۷)، یادگار عمر: خاطراتی از خرم‌آباد قدیم، خرم‌آباد، افلاک.
۸. فخاری‌تهرانی، فرهاد، ۱۳۷۹، "حمام‌ها در نظرگاه زمان"، صهه، سال دهم، شماره سی‌ام: صص ۹۴-۱۰۵.
۹. فخاری‌تهرانی، فرهاد، ۱۳۸۷، "حمام‌ها"، معماری ایران دوره اسلامی، گرد آورنده محمد یوسف کیانی، چاپ ششم، تهران، سمت.
۱۰. قبادیان، وحید، ۱۳۷۷، بررسی اقلیمی ابنیه سنتی ایران، تهران، موسسه انتشارات و چاپ دانشگاه تهران.
۱۱. مخلصی، محمد علی، ۱۳۸۲، "تزیینات و آرایه حمام"، کتاب ماه هنر: ۱۱۴-۱۰۶.
۱۲. ملازاده، کاظم و مریم محمدی، (۱۳۷۹)، بناهای عام‌المنفعه (آب‌انبار، بازار، پل و سد، حمام)، تهران، سازمان تبلیغات اسلامی، حوزه هنری.
۱۳. مهجور، فیروز، ۱۳۸۲، "حمام در شهرهای ایرانی- اسلامی"، کتاب ماه هنر: ۶۶-۶۰.



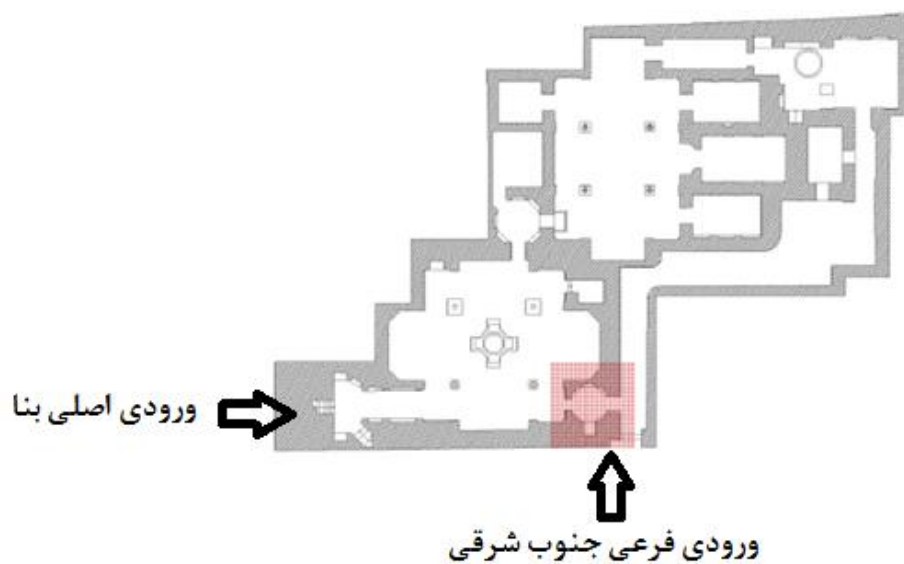
تصویر ۱: موقعیت حمامها در بافت قدیم خرم آباد (مأخذ: سازمان میراث فرهنگی استان لرستان)



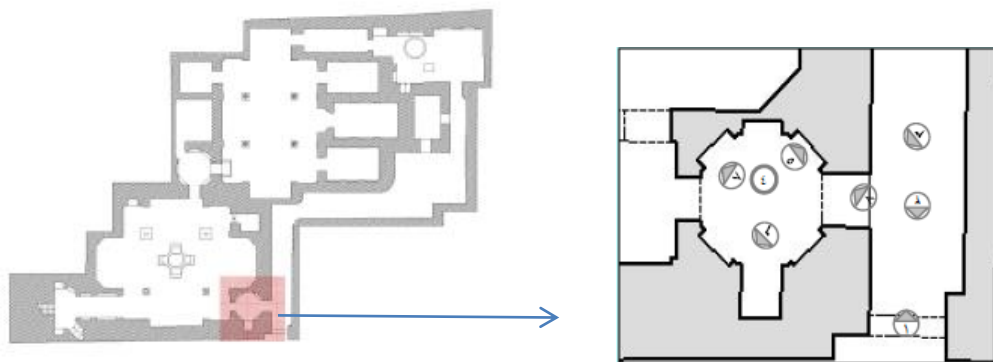
تصویر ۲: موقعیت حمام گپ در بافت شهری (مأخذ: سازمان میراث فرهنگی استان لرستان)



طرح ۱: فضاهای اصلی و فرعی حمام گپ (طرح مرمت و بازسازی بنای حمام گپ شهرستان خرم آباد، ۱۳۸۸)



طرح ۲: ورودی اصلی و فرعی بنای حمام (همان)



طرح ۳: ورودی فرعی حمام در ضلع جنوب شرقی (همان)



تصویر ۴: نمای ورودی فرعی (عکس از نگارنده)

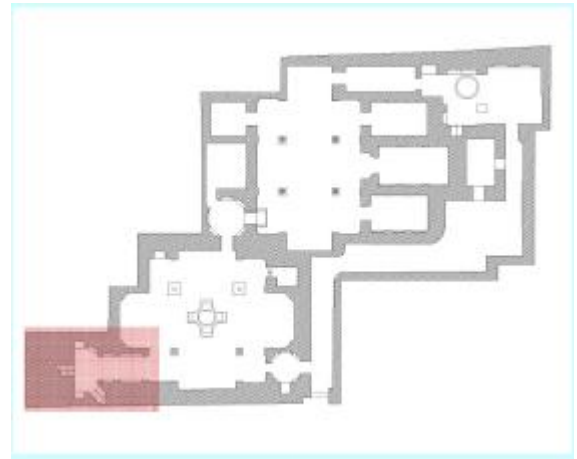
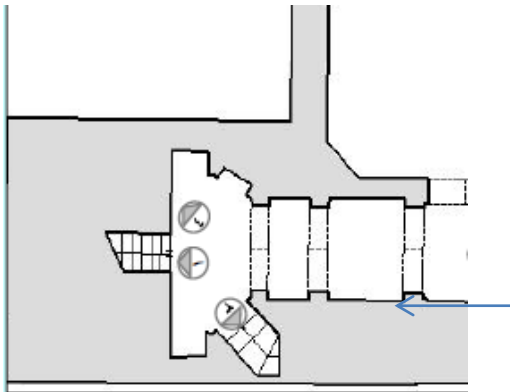


تصویر ۳: سقف هشتی ورودی جنوب شرقی (عکس از نگارنده)





تصویر ۵: نمای دیواره شمال شرقی هشتی ورودی فرعی (عکس از نگارنده)



طرح ۴: هشتی ورودی اصلی بنا (طرح مرمت و باززنده‌سازی بنای حمام گپ شهرستان خرم آباد، ۱۳۸۸)

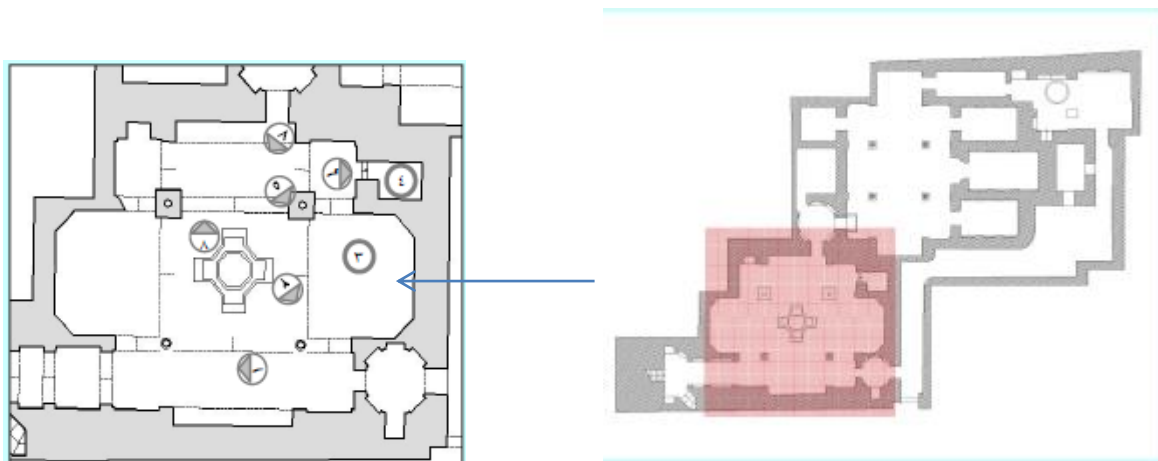


تصویر ۷: راهروی بین هشتی ورودی اصلی و سرپینه با طاق‌های جناغی (عکس از نگارنده)



تصویر ۶: ورودی اصلی غربی (نما از داخل) (عکس از نگارنده)





طرح ۵: فضای سرپینه حمام (طرح مرمت و بازسازی بناي حمام گپ شهرستان خرم آباد، ۱۳۸۸)



تصویر ۹: نمای ستون جنوب غربی سرپینه (عکس از نگارنده)



تصویر ۸: نمای ستون جنوب شرقی سرپینه با تزیینات آهکبری (عکس از نگارنده)



تصویر ۱۱: نمای ستون شمال غربی سرپینه (عکس از نگارنده)



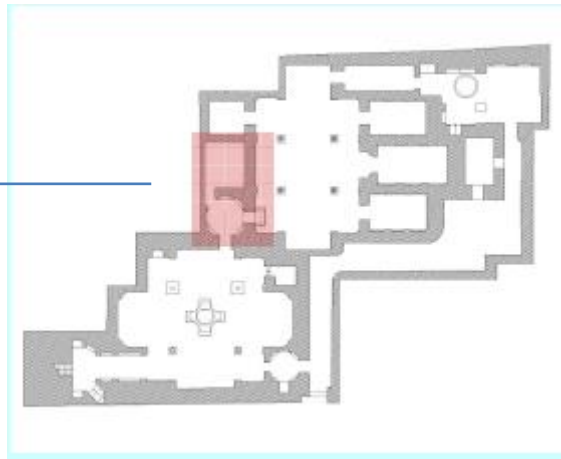
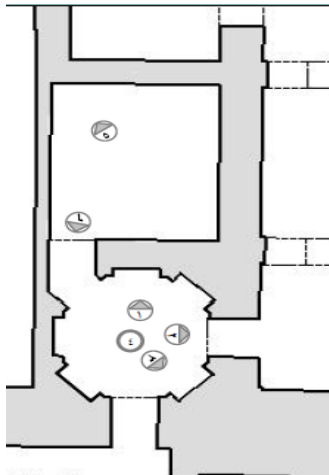
تصویر ۱۰: نمای ستونهای جنوب شرقی و شمال شرقی و قوس جناغی روی آنها (عکس از نگارنده)



تصویر ۱۳: تزیینات عمده آهک‌بری در سقف فضای سربینه  
(عکس از نگارنده)



تصویر ۱۲: فضای میانی سربینه با حوض وسط آن  
(عکس از نگارنده)



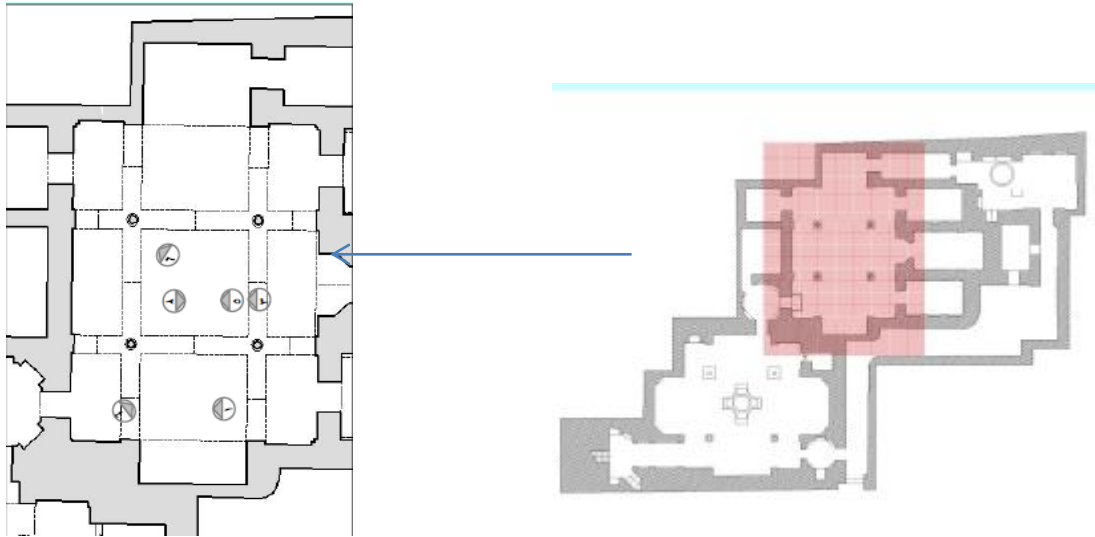
طرح ۶: فضای میاندر (طرح مرمت و بازسازی بنای حمام گپ شهرستان خرم آباد، ۱۳۸۸)



تصویر ۱۵: داخل فضای میاندر (عکس از نگارنده)



تصویر ۱۴: سقف فضای میاندر (عکس از نگارنده)



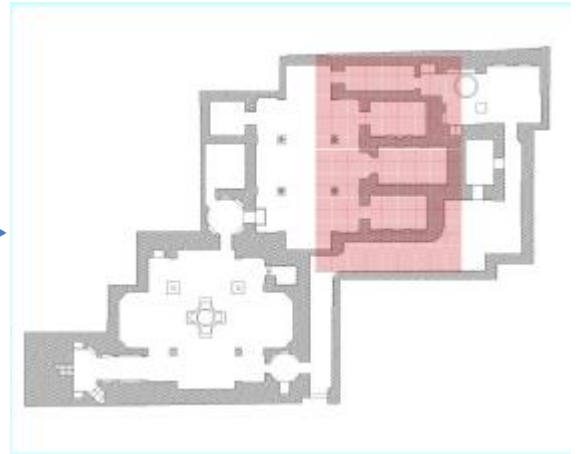
طرح ۷: پلان فضای گرمخانه (طرح مرمت و باززنده‌سازی بنای حمام گپ شهرستان خرم آباد، ۱۳۸۸)



تصویر ۱۶: فضای داخلی گرمخانه (عکس از نگارنده)



تصویر ۱۷: نمای کلی گرمخانه (مأخذ: منبع اینترنتی)



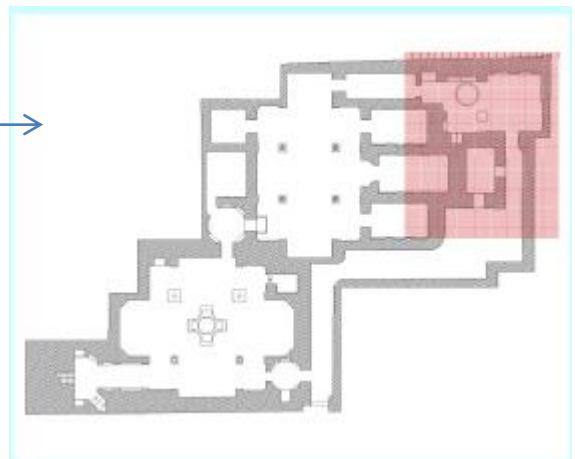
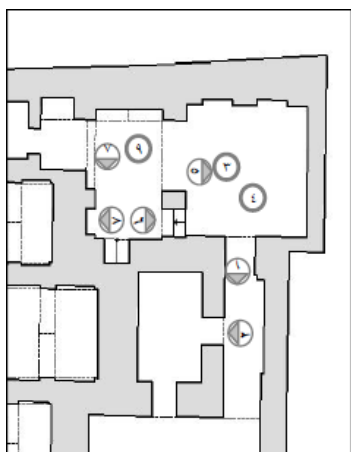
طرح ۸: پلان فضای خزینه (طرح مرمت و بازسازی بنای حمام گپ شهرستان خرم آباد، ۱۳۸۸)



تصویر ۱۹: درب ورودی خزینه آب گرم از طریق گرمخانه (همان)



تصویر ۱۸: داخل فضای خزینه (عکس از نگارنده)



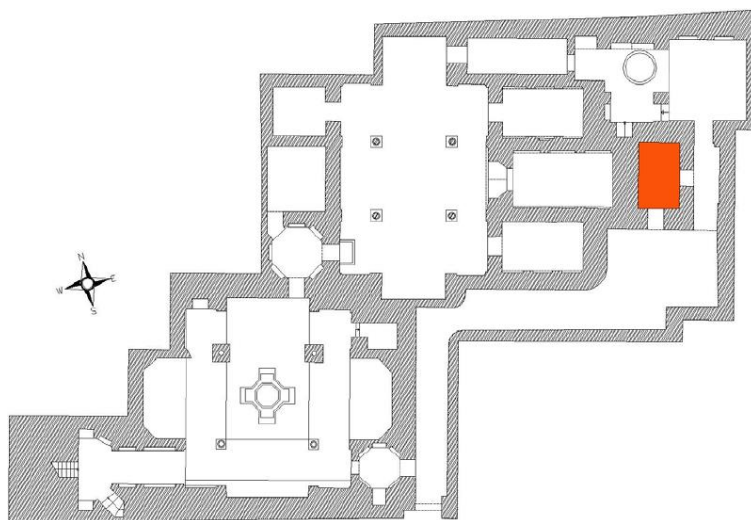
طرح ۹: آب انبار و فضاهای جانبی (طرح مرمت و بازسازی بنای حمام گپ شهرستان خرم آباد، ۱۳۸۸)



تصویر ۲۱: فضاهای جانبی آب انبار (همان)



تصویر ۲۰: سقف آب انبار (عکس از نگارنده)



طرح ۱۰: انبار مواد سوختنی (طرح مرمت و باززنده‌سازی بنای حمام گپ شهرستان خرم آباد، ۱۳۸۸)



تصویر ۲۲: فضای نگهداری مواد سوختنی و چاه آبرسانی در شمال آن (عکس از نگارنده)

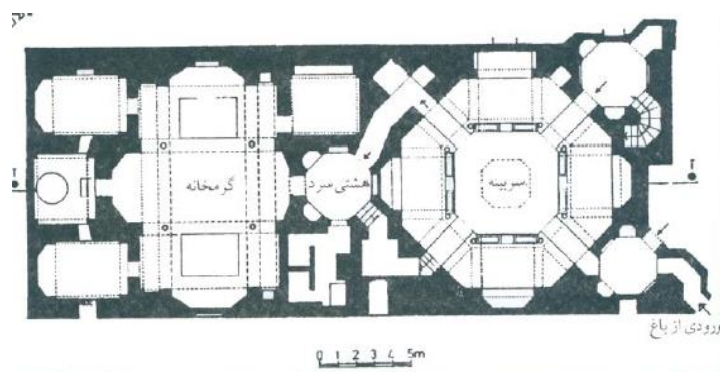




تصویر ۲۳: گبره‌روهای فضای گرمخانه (عکس از نگارنده)



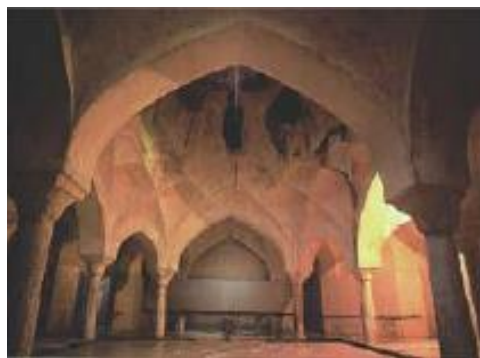
طرح ۱۱: پلان بنای حمام قاجاری گپ (طرح مرمت و باززنده‌سازی بنای حمام گپ شهرستان خرم‌آباد، ۱۳۸۸)



طرح ۱۲: حمام کردشت - اهر، دوره صفوی (مأخذ: اداره کل میراث فرهنگی آذربایجان شرقی)



تصویر ۲۵: نمای کلی گرمخانه حمام گپ (مأخذ: منبع اینترنتی)



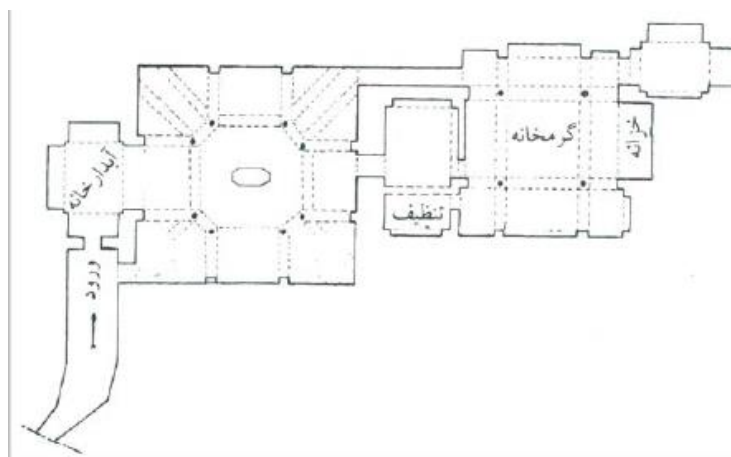
تصویر ۲۴: حمام گلشن لاهیجان- صفویه (عکس از اداره کل میراث فرهنگی استان گیلان)



تصویر ۲۷: فضای داخلی گرمخانه حمام گپ (عکس از نگارنده)



تصویر ۲۶: حمام خسرو آقا اصفهان- صفویه (عکس از اداره کل میراث فرهنگی استان اصفهان)



طرح ۱۳: حمام شاه مشهد- دوره صفویه (مأخذ: اداره کل میراث فرهنگی استان خراسان رضوی)