

مطالعه‌ی تطبیقی کاشی‌های هفت رنگ کاخ هشت بهشت اصفهان با کاشی‌های هفت رنگ حمام ابراهیم خان ظهیرالدوله‌ی کرمان

اعظم فلاح عزیزی

دانشجوی رشته‌ی کارشناسی ارشد هنرهای اسلامی، دانشگاه هنر اسلامی تبریز

azamfallah1142@gmail.com

دکتر شهریار شکرپور

استادیار دانشکده‌ی هنرهای اسلامی، دانشگاه هنر اسلامی تبریز

(تاریخ دریافت: ۱۳۹۵/۱۰/۲۹ تاریخ پذیرش: ۱۳۹۵/۱۲/۲۸)

چکیده

بررسی تطبیقی هنر ملل گوناگون برای دستیابی به اطلاعات نو، از جمله روش‌های مطالعاتی می‌باشد که مدت زمانی است مورد توجه پژوهشگران قرار گرفته است. کاشی هفت رنگ در دوره‌ی صفویه به علت تسریع در پوشاندگی اماکن و بناهای آن دوره، مورد توجه قرار گرفت و تا در دوره‌ی قاجار نیز ادامه داشت. اشتراکات این دو بنا در موضوع و نقوش به کار رفته بسیار است اما موضوع روایی و نقش حیوانی در کاخ هشت بهشت دیده می‌شود؛ و شاخصه‌ی تفاوت رنگی این دو بنا رنگ قرمز است که در حمام ابراهیم خان استفاده شده است. این مقاله به بررسی تطبیقی کاشی هفت رنگ کاخ هشت بهشت اصفهان در دوره‌ی صفویه و کاشی هفت رنگ حمام ابراهیم خان ظهیرالدوله کرمان در دوره‌ی قاجار به روش توصیفی-تحلیلی و با فنون جمع‌آوری اطلاعات کتابخانه‌ای و میدانی می‌پردازد.

واژگان کلیدی: کاخ هشت بهشت، حمام ابراهیم خان، کاشی هفت رنگ، کاشی دوره صفویه، کاشی دوره قاجار

مقدمه:

براساس بررسی‌های صورت گرفته در این مقاله، بیشترین نقش، مضمون و رنگ مشترک کار شده در این دو بنا، نقش گیاهی، مضمون تزئینی و رنگ زرد است.

مطالعاتی که در این زمینه صورت گرفته، کاشی‌های منقوش حمام ابراهیم خان ظهیر الدوله در کرمان (مریم کیان)، دیوارنگاری در دوره‌ی قاجار (یعقوب آزند)، نقاشی روی کاشی (هادی سیف) و تزئینات و آرایه‌ی حمام (محمد علی مخلصی) بوده است، اما هیچ یک از این مقالات نقوش، مضامین و رنگ‌های کاشی‌های هفت رنگ این دو مکان را بررسی نکرده بویژه مطالعه‌ی تطبیقی در رابطه با کاشی‌های هفت رنگشان صورت نگرفته است.

۱- کاشی هفت رنگ

۱-۱- انواع بدنه‌ی کاشی هفت رنگ

بدنه‌هایی که در کاشی سازی سنتی به کار رفته به دو نوع است، کاشی گلی و کاشی جسمی. کاشی گلی که بدنه‌ی آن از خاک رس به تنهایی یا همراه با افزودنی‌ها (خاک پخته، کاه، موی حیوانات) تشکیل گردیده است (زاهدیان، ۱۳۸۰، صص ۵۵-۵۲). کاشی جسمی کاشی است که برای ساخت آن به طور هدفمند مواد اولیه گوناگون را انتخاب و با ترکیب حساب شده آنها با یکدیگر، محصولی طراحی و ساخته می‌شود. تفاوت کاشی جسمی و گلی علاوه بر رنگ آن در این است که چون در ترکیب کاشی‌های جسمی از فریت استفاده شده است با لعاب همخوانی بیشتری داشته و احتمال لعاب پدیدگی کمتر است. (همان، ص ۵۵).

هنر و صنعت کاشی هفت رنگ از جمله هنرهای است که در معماری، از دوره‌ی صفویه آغاز شده و در دوره‌های زندیه و افشاریه ادامه داشته و در دوره‌ی قاجار بیشترین کاربرد را داشته است. از منظر تکنیک و روش ساخت در همه‌ی این ادوار، به یک شیوه مورد بهره برداری قرار گرفته است.

هدف از ارائه‌ی این مقاله، مطالعه‌ی تطبیقی کاشی‌های هفت رنگ کاخ هشت بهشت اصفهان و کاشی‌های هفت رنگ حمام ابراهیم خان ظهیر الدوله‌ی کرمان است؛ در واقع مقاله‌ی حاضر تلاشی است برای یافتن شاخصه‌ها و ویژگی‌های کاشی‌های هفت رنگ در دو دوره‌ی صفویه و قاجار و در پی آن مطالعه‌ی عمیق‌تر ویژگی‌های کاشی‌های هفت رنگ در کاخ هشت بهشت و کاشی‌های هفت رنگ حمام ابراهیم خان ظهیر الدوله و سوال اصلی این است که این کاشی‌ها در این دو بنا چه شباهت‌های و چه تفاوت‌های دارند؟

به این منظور نگارنده، برای دستیابی به هدف تحقیق، کاشی‌های هفت رنگ این دو بنا را از لحاظ نقش، موضوع و رنگ بررسی کرده و مورد مقایسه قرار داده است. در بخش اول روش‌ها و تکنیک ساخت کاشی هفت رنگ بررسی شده و در بخش‌های بعدی ویژگی‌های کاشی هفت رنگ در دو بنای یاد شده مورد بررسی قرار گرفته است و در نهایت تجزیه و تحلیل ویژگی کاشی‌های هفت رنگ از منظر نقوش، مضامین و رنگ به وسیله‌ی نمودار صورت گرفته است.

۹- فلزات قلع و سرب که از سوزاندن آنها سرنج تهیه می‌گردد. نسبت اختلاط قلع و سرب معمولاً به ۶ یا ۵ به ۵ می‌باشد.

۱۰- مس سوخته یا توفال که بهترین آن قرمز مایل به سبز است و از آن رنگ سبز به دست می‌آید.

۱۱- فلزات طلا، نقره جیوه و آهن (بامداد فرخ، ۱۳۸۵، ص ۵۳)

۱-۳- نحوه‌ی ساخت فریت سنتی (لعاب هفت رنگ)

در روش سنتی ساخت فریت به عنوان گدازآور از شخار استفاده می‌شود و با سنگ چخماق آسیاب و الک شده به نسبت ۲ به ۳ وزنی (این نسبت قابل تغییر است) مخلوط شده. پس از ذوب این دو ماده در دمای تقریبی ۱۰۰ درجه سانتیگراد مذاب حاصل در ظرف آبی ریخته می‌شود. به دلیل انقباض ناگهانی مذاب به قطعات کوچک تقسیم می‌شود و پس از سرد شدن، آسیاب و الک می‌گردد. فریت حاصل همان است که در لعاب سازی سنتی به آن جوهر یا رنگ گویند. جوهر تهیه شده به روش بالا نسبت ۱/۵ برابر با ۱ برابر سنگ چخماق الک شده و ۰/۵ برابر خرده شیشه الک شده مخلوط می‌گردد. به مخلوط تهیه شده اصطلاحاً "پستاهی سرمی" گفته می‌شود. این پستاهی در واقع مادر همه‌ی لعاب‌های سنتی است که با سرنج و اکسیدهای رنگین به عنوان لعاب استفاده می‌شود (همان، ص ۵۵).

۱-۲- مواد اولیه برای ساخت لعاب سنتی کاشی-

های هفت رنگ

ابوالقاسم کاشانی در کتاب عرایس الجواهر و نفایس الاطایب مواد اولیه مورد استفاده در کاشی سازی را چنین شرح می‌دهد:

۱- حجره ماهاهمان سنگ چخماق یا سنگ کوارتز است که در واقع از اکسید سیلیسیم تشکیل شده است.

۲- سنگ صایصکنه که این سنگ نیز می‌تواند نوعی سنگ سیلیس باشد.

۳- بتانهکه این سنگ نیز می‌تواند فلدسپات یا سنگ آهک باشد.

۴- سنگ قمصری همان بوراکس است که به آن بوره گفته می‌شده است.

۵- شخار (قالی، قلیا، کیلا، کهلا)، کهبه عنوان گدازآور در ساخت بدنه یا لعاب استفاده می‌شده است؛ و به وسیله سوزاندن گیاه خالص اشنان بدست می‌آید.

۶- سنگ لاجورد، که سنگ سلیمانی نیز نامیده می‌شود که از آن رنگ لاجورد لعاب بدست می‌آید. (این سنگ در واقع سنگ کبالت است که معدن آن در نزدیکی قمصر قرار دارد).

۷- مغن، سنگی کاملاً سیاه مانند سرمه است و برای تزئینات سیاه رنگ زیرلعابی استفاده می‌شود (احتمالاً این سنگ دارای اکسید منگنز است)

۸- لوری (خاک رس سفید چسبناک) که نوع سفید آن کمتر یافت می‌شود که می‌تواند کائولن یا بنتونیت باشد.

۱-۴- کوره‌های پخت کاشی هفت رنگ

کوره‌های پخت کاشی به دو طریق ساخته می‌شود:

۱- کوره‌هایی آینه‌ای که دیواره آنها صاف و کاملاً عمودی است و خشت‌های کاشی را در آن به حالت عمودی روی لبه‌هایی که از پیش آماده شده یا روی هم قرار می‌دهند.

۲- کوره‌هایی مطابق که اطراف آن با قفسه‌هایی پوشانده شده و خشت کاشی را به طور کشویی (افقی) وارد این قفسه‌ها می‌کنند و کاشی به راحتی قابل رفت و برگشت است (ماهرالنقش، ۱۳۸۱، ص ۴۰).

۱-۵- مراحل تولید کاشی هفت رنگ بعد از ساخت

و پخت بدنه

۱- کاشی گلی پخته شده توسط لعاب سفید پوشانده می‌شود و برای بار دوم به کوره فرستاده می‌شود که به روایتی کاشی آغشته به لعاب سفید (اپک) می‌شود: بلور + سنگ چخماق + سرب + قلع یا: سنگ سفید + کربنات سدیم

۲- پس از خارج شدن کاشی از کوره، خشت‌ها را با سمباده گونیا کرده و در کنار یکدیگر قرار می‌دهند. تا فاقد درز باشند و سپس طرح و نقش موردنظر را روی کاشی‌ها به وسیله زغال کرده می‌کنند.

۳- قلم‌گیری طرح‌ها روی کاشی به وسیله یک ماده معدنی سیاه رنگ صورت می‌گیرد. "مغن" طبق نقشه داخل خطوط قلم‌گیری را رنگ آمیزی می‌کنند. نمک‌های فلزی اکسید رنگی + بلور + سنگ چخماق + سرب + قلع

۴- پشت کاشی‌ها را شماره گذاری می‌کنند.

۵- کاشی‌ها را به مدت ۷ الی ۹ ساعت برای بار سوم در داخل کوره حرارت می‌دهند تا رنگ‌ها ثابت شوند و پس از سرد شدن آنها را از کوره خارج می‌کنند (زاهدیان، ۱۳۸۰، صص ۵-۴).

۲- کاشی‌های دوره‌ی صفویه

در اوایل سده‌ی دهم هجری، با روی کار آمدن صفویان به دست شاه اسماعیل باب دیگری برای جلوه‌ی هنرهای ایران باز شد. در این دوره، علاوه بر کاشی معرق، برای سرعت در تکمیل دیوار نگاری بناها، نوعی تزیین کاشی به نام "کاشی هفت رنگ" ابداع شد.

۲-۱- ویژگی‌های کاشی‌های هفت رنگ دوره‌ی

صفوی

- کاشی‌کاری ایران در دوره‌ی صفوی با مرکزیت تبریز، قزوین و اصفهان (بویژه اصفهان) بود.

- کاشی هفت رنگ دوره‌ی صفوی ادامه روی کاشی دوره‌ی تیموری در اصفهان است.

- کاشی هفت رنگ ۴ تا ۸ رنگ است و الزاماً هفت رنگ نمی‌باشد. بنابر یک رسم، هفت رنگ کاشی هفت رنگ عبارت بودند از سیاه، قهوه‌ای، قرمز، زرد، سفید، آبی تیره، فیروزه‌ای و بنابر رسم دیگری این هفت رنگ عبارت بودند از زرد، آبی، نارنجی، بنفش، سبز و لاجوردی (زاهدیان، ۱۳۸۰، ص ۴).

- تعامل نگارگران و کاشی کاران (موضوعات نگارگری، نقوش، رنگ و ...)

می‌شود، در این عمارت، بیشتر از هفت رنگ هفت رنگ استفاده شده است.

موضوعات کاشی‌های قصرها غالباً در برگزیده تصاویری با صحنه‌هایی از شکار و جشن‌ها و... مشابه نقاشی دیوارها بوده است (همان، ص ۷۷)، (تصویر ۲). به طور کلی می‌توان نتیجه گرفت که مسجدها را فقط با نقوش گیاهی می‌آراستند اما قصرها علاوه بر نقوش گیاهی مجاز به استفاده از نقوش حیوانی و نقوش انسانی در حالت‌های مختلف بوده‌اند و در این میان زنان را هم تصویر کرده‌اند.

۳-هشت بهشت

از آغاز کار ساختمان هشت بهشت تاریخ دقیقی در دست نداریم، ولی گویی طرح بنا از زمان شاه عباس دوم صفوی به اجرا در آمده است. درباره‌ی تاریخ اتمام ساختمان چندین سند تاریخی در دست است که در همه‌ی آن‌ها سال بهره‌برداری کاخ ۱۰۸۰ / ۱۶۶۹ ق.م راثبت کرده‌اند، یعنی در زمان حکومت شاه سلیمان صفوی. این کاخ جهت اقامت شاهزادگان با خصلت برون‌گرایی و به صورت کوشک بنا شده (نصر الله اصفهانی، ۱۳۸۹، ص ۸).

این بنای دو طبقه بر شالوده‌ی هشت گوش با طاق‌های مقرنس زیبا و تزئینات فراوان یکی از نمونه‌های درخشان معماری عصر صفویه به شمار می‌رود. این قصر از همان ابتدای احداث «عمارت هشت بهشت» «هشت به هشت» و «هشت در هشت» نامیده‌می‌شده است. بخش مرکزی کاخ به صورت چهار صفا ساخته شده و ایوان آن رو به شمال است. سقفی که بر فراز این بنای چهار صفا

- نقوش این دوره بر زمینه‌ی لاجوردی، زرد کشیده و با خطوط سیاه قلم‌گیری می‌شود که متأثر از نگارگری است.

- نقوش اکثراً نقش خورشید خانم، سیمرخ، ازدها، باز، پلنگ، آهو، شیر و... که نمونه‌های آن در هشت بهشت است.

- در دوره‌ی صفویه تأثیر مستقیم ایران و آرامنه را داریم.

آرامنه از ایران ← نقوش گیاهی

ایران از آرامنه ← فرشته‌ی بالدار

- بازتاب فرهنگ عامه و آثار ادبی در این دوره به وفور دیده می‌شود.

- کاشی‌های صفویه به چند گروه کلی از لحاظ کارکرد تقسیم می‌شوند.

۱- عمارت‌های مذهبی

۲- قصرها

۳- ویژگی‌های منفرد و مختلط سبک‌های گوناگون (پورتر، ونیتیا، ۱۳۸۹، ص ۷۶).

در عمارت‌های مذهبی استفاده از کاشی‌های معرق‌متداوم بود، اما شاه عباس که برای دیدن بناهای مذهبی کامل نشده‌اش بی‌تاب بود، استفاده بیشتر از تکنیک سریع کاشی هفت رنگ را تقویت نمود (همان، ص ۷۷).

رنگ‌های غالب در این کاشی‌ها لاجوردی، سفید، زرد، اکر، سیاه، قهوه‌ای و سبز هستند، که رنگ آبی غالب این رنگ‌هاست. (تصویر ۱). اما رنگ غالب در کاشی‌های محرابی هشت بهشت علاوه بر آبی، زرد را هم شامل

نقوش انسانی در کاشی‌های هشت بهشت در حالت‌های مختلفی همچون شکار، باغبانی و در حالت استراحت دیده می‌شوند، اما فرشته‌ی منقوش در این کاشی‌های در حال پرواز است و پرنده‌ای در دست دارد.

۳-۱-۲- حیوانات

بنا به گزارش‌های موجود، در دوره‌ی صفویه حیوانات زیادی در اصفهان نگهداری می‌شدند و برای تفریح و سرگرمی پادشاهان به نمایش در می‌آوردند هرگاه سفیران و ایلچیان هدایای برای شاه می‌آوردند حیوانات نیز بخشی از این هدایا بودند پس می‌توان نتیجه گرفت که هنرمند این دوره به خوبی با آنچه به تصویر می‌کشیده آشنایی داشته است.

۳-۱-۳- پرندهگان

موقعیت اصفهان از لحاظ جغرافیایی و وجود زاینده رود باعث شده است تا این شهر از دیرباز محل امنی برای مهاجرت پرندهگان گوناگون باشد. همین امر مایه‌ی قوت و دست‌مایه‌ی خوبی برای هنرمندان در طراحی پرندهگان بود که از نماد گرایی صرف پرهیز شده و واقع گرایی نیز مورد نظر هنرمندان بوده است. تأکید بر خوش نقش و زیبایی پرندهگان نسبت به دیگر نقوش و بزرگی جثه آنها در برابر درختان، این نکته را به ذهن می‌آورد که موضوع اصلی نگارگری در این کاشی‌ها پرندهگان هستند. پرندهگان کوچک، گویای عواطف دوستانه و گاهی پیام‌آور هستند.

استوار است پوشیده از مقرنس‌های گچی خوش رنگ و خوش طرح است. اتاق‌های طبقه اول در چهار گوشه‌ی عمارت تزئیناتی از گچبری و نقاشی دارند. در طبقه دوم عمارت نیز مجموعه‌ای از رواق‌ها و اتاق‌ها و طاق‌ها و پنجره‌ها بر زیبایی آن می‌افزایند. آنچه در این عمارت حائز اهمیت است ارتباطی است که میان فضاها و قسمت‌های مختلف آن پدید آمده است. این ارتباط باعث شده تا این عمارت در عین تنوع و گوناگونی و تعدد فضا از وحدت و یکپارچگی و تزئینات قابل توجه برخوردار شود. (تصویر ۴ و ۳).

کاخ مزبور دارای ازاره‌های مرمری و یک طاق مقرنس مذهب در سرسرا است. دیوارهای داخلی کاخ مزین به نقاشی عالی است اما در نمای بیرونی مزین به کاشیکاری زیبا با تصاویر انواع و اقسام پرنده و درنده است (بهشتی، ۱۳۸۳، ص ۸۴).

۳-۱-۱- نقش‌های کاشی‌های هفت رنگ کاخ هشت بهشت

در کاخ هشت بهشت به دو دسته‌ی کلی از نقوش بر می‌خوریم: یکی تزئینات دیواره‌های نمای درونی و دیگری کاشی‌های نمای بیرونی. در این مقاله کاشی‌های نمای بیرونی داخل محرابی‌ها مد نظر است. نقوش به کار رفته در کاشی‌های هشت بهشت به ۴ دسته تقسیم می‌شود؛ انسان و فرشته، حیوانات، پرندهگان، نقوش گیاهی.

۳-۱-۱- انسان و فرشته

۳-۱-۴- نقوش گیاهی

درخت، گل و گیاه، بوته و گلدان علاوه بر کاربرد جداگانه در تابلوها در میان نقوش جانوران نیز استفاده شده‌اند و به این ترتیب فضاهای خالی را پر کرده‌اند.

۳-۲- موضوعات نقوش کاشی هفت رنگ کاخ

هشت بهشت

موضوعات تصویر شده در این کاشی‌ها دارای تنوع زیادی هستند که هنرمند کاشی‌کار یا با ذهنیت خود آن‌ها را کشیده یا آن‌ها را از ادبیات وام گرفته که عبارتند از:

۳-۲-۱- مضامین تزیینی

نقش‌مایه‌هایی که در کاشی‌های هفت رنگ کاخ هشت بهشت، غالباً استفاده شده است، نقش‌مایه‌های اسلیمی با طرح‌های گلدار متراکم (مانند گل داوودی یا نیلوفر چینی بر روی پیچک‌های حلقه‌ای با برگ‌های پر مانند)، نقوش حیوانی و پرندگان بوده‌اند (نصر الله اصفهانی، ۱۳۸۹، ص ۸).

۱- آهو: در این تصویر دو آهوی لاجوردی با خال سفید در حال فرار از دست شکارچیان را می‌بینیم که آهوی جلویی نگاهی به پشت سرش انداخته تا از موقعیت شکارچیان مطلع شود.

۲- لک‌لک‌ها: لک‌لک‌ها پرنده‌ی بومی اصفهان هستند است و در اغلب آثار دوره‌ی صفوی دیده می‌شوند.

۳- قرقاول و هدهد: این محرابی قرقاولی با بدن سفید و بال‌های تمام رنگی و دمی زیبا همچون طاووس را نشان می‌دهد. (تصویر ۵).

۴- طاووس: طاووس پرنده‌ای است بهشتی و در هشت بهشت از روبرو با رنگ‌های سبز و آبی لاجوری بر متن سفید تصویر شده که این سفیدی رنگ بهشت را القا می‌کند و در جایی دیگر طاووس در دست فرشته‌ای قرار دارد. (تصویر ۶).

۵- میمون: این محرابی سه میمون را با رنگ‌های آبی، لاجوردی و سیاه در میان شاخ و برگ درختان نشان می‌دهد. (تصویر ۷).

۶- بازشاهی: یا همای سعادت، مرغی که خوشبختی را به ارمغان می‌آورد.

۷- طوطی و لک‌لک: در این تصویر طوطی به رنگ قهوه‌ای که در جلوی لک‌لک در حال پرواز است را می‌بینیم.

۸- گل و بوته: این محرابی نسبت به دیگر محرابی‌ها کوچک‌تر و نقوش داخل آن گل و بوته‌های ساده هستند، هنرمند احتمالاً فقط برای همانگی با دیگر نقوش این محرابی را نقش دار کرده است.

۹- قرقی‌ها و فواصیل: در این محراب دو قرقی و چهار فواصیل وجود دارد که به صورت متقابل در برابر یکدیگر قرار دارند، بدن دو قرقی به رنگ قهوه‌ای و بدن چهار فواصیل به رنگ‌های سبز و لاجوردی است، زمینه با ابرهای چینی و گل و بوته مزین شده است.

۳- گرفت و گیر شیرو گوزن: تصویر گرفت و گیر شیر و گوزن، شیری را در حال حمله به گوزن در حال چرا نشان می‌دهد و گوزن، جانوری که شاخی زیبا و پای نازیا دارد زیبایی مایه‌ی گرفتاری و نازیبایی وسیله فرار او از دست شکارچی و حیوانات درنده می‌شود.

۴- گرفت و گیر پلنگ به گوزن: در این محرابی پلنگ سفید خال داری که به گوزنی خاکی رنگ حمله کرده است را می‌بینیم.

۵- گرفت و گیر ببرو گوزن: ببری که به گوزنی حمله کرده و حالات گوناگون گوزن از جمله ترس و فرار نمایان است.

۶- گرفت و گیر سگ تازی و گوزن: سگی تازی به گوزنی حمله کرده و خرگوش‌های که در حال فرارند.

۷- گرفت و گیر شیرو گوزن خیالی: در این محرابی حیوانی را می‌بینیم که به رنگ سفید است و شعله‌های لاجوردی رنگی از قسمت‌های از بدنش خارج شده است و احتمالاً شیری خیالی است. در زیر شیر، حیوانی قهوه‌ای رنگ را با شعله‌های به رنگ فیروزه‌ای می‌بینیم که قسمت پایین بدنش شبیه اسب است و سر آن دارای دو شاخ است. سر این حیوان حالت اژدها گونه، اسب شاخ دار است یا گوزندارد. در سمت چپ تصویر یک اژدهای سفید با خال‌های سورمه‌ای رنگ نیز ترسیم شده است.

رنگ‌ها به صورت زیبایی در این محرابی چرخیده است. (تصویر ۸).

۱۰- مرغابی و اردک‌ها: مرغابی و اردک‌ها با رنگ‌های زرد و لاجوردی و قهوه‌ی، بر روی آبی به رنگ آبی فیروزه‌ای تجسم یافته‌اند، اردک‌ها در این محرابی در حال شنا هستند اما مرغابی در حال پرواز تجسم یافته و مرز میان آب و آسمان و اختلاف رنگ آن‌ها در این تصویر مشخص نیست و این نامکانی فضایی بسیار وهم برانگیز به این تصویر بخشیده است که ارزش بصری تصویر را دو چندان می‌کند.

۳-۲-۲- مضامین رزمی

در کاشی‌های هفت رنگ کاخ هشت بهشت با مضمون رزمی، بیش‌ترین توجه به تاریخ ایران باستان است. نقوش اسطوره‌ای و طرح‌های گرفت و گیر در چهار وجه کاخ هشت بهشت دیده می‌شود، گویی از خلق و خویی اجتماعی حاکم حکایت داشته (نصر الله اصفهانی، ۱۳۸۹: ۸).

۱- گرفت و گیر شاهین و پرنده: شاهینی به پرنده‌ای حمله کرده، چرخش بدن و سر پرنده‌ی شکار شده نشان دهنده‌ی درد و فکر فرار است.

۲- گرفت و گیر پلنگ و گوزن خیالی: این محرابی پلنگی را که تلفیقی از پلنگ و اژدهاست به رنگ آبی فیروزه‌ای و لاجوردی و گوزنی را که تلفیقی از گوزن و اژدهاست به رنگ سورمه و سفید نشان داده است. این محرابی فضایی کاملاً خیالی دارد (تصویر ۹).

پرنده‌ای از فردوس در دست، کمربندی از میوه‌ای بهشتی نیز باید داشته باشد.

۱۳- شیرو خورشید: این نقش سابقه‌ای بس طولانی دارد و قدمت آن به سال ۶۱۱ ق می‌رسد و ستاره شناسان برج اسد را خانه‌ی خورشید می‌نامند. شیری در زمینه نقش شده است که خورشیدی تابنده از ورای آن در حال طلوع است. (تصویر ۱۱).

۱۴- اژدها و پرنده: اژدها(مظهر ویران‌گری) نیش خود را بیرون آورده و به درختی که دو پرنده(احتمالاً جوجه‌های سیمرغ) بر آن نشسته‌اند پنجه زده استموهای بدن اژدها همانند شعله‌های آتش ترسیم شده است. (تصویر ۱۲).

۳-۲-۳- مضامین بزمی

کاشی‌های هفت رنگ با این مضمون در کاخ هشت بهشت به صورت صحنه‌های شکارگاهی ترسیم شده‌اند (نصر الله اصفهانی، ۱۳۸۹، ص ۸).

۱- شکار: انسان‌ها تفنگ به دست به شکار مشغولند یکی از آنان شکار را به دوش می‌کشد که موفقیت در کار شکار را مسلم فرض می‌کند و برای شکارچیان به لحاظ روان شناسی موثر بوده است. تصویر نشان می‌دهد که جریان شکار بدون دغدغه صورت گرفته است. احتمالاً از آن جهت که شکار در محدوده‌ی شکارگاه سلطنتی کار دشواری نبوده است. (تصویر ۱۳).

۸- گرفت و گیر اژدها و فیل: در این تصویر فیل‌ها در حال فرار از پرنده همچون اژدها ترسیم شده‌اند، یکی از فیل‌ها در چنگال اژدها اسیر است و با خرطومش کرگدنی را به همراه خود بالا می‌کشد.

۹- سگ تازی در حال تعقیب خرگوش: در این تصویر سگی سفید با خال‌های سیاه در حال تعقیب خرگوش‌هاییبا رنگ‌های نارنجی، سبز یشمی و لاجوردی هستند.

۱۰- عقابی در حال تعقیب لک لک: در این تصویر عقابی قهوه‌ای در حال تعقیب لک لکی زرد ترسیم شده است.

۱۱- اسب شاخ دارو سگ: در این محرابی سگی به رنگ زرد و شیری تخیلی بزرگی به رنگ آبی لاجوردی با اسب شاخ‌داری (اسب سفید شاخ‌دار در داستان‌های کهن گردونه‌ی خورشید را به حرکت در می‌آورد) با دو شاخ بزرگ قهوه‌ای و بدن سفید با خال‌های شبیه گل پنج پر در حال گفت و گو هستند. (تصویر ۱۰).

۱۲- فرشته: در این محرابی فرشته‌ای با حالت احترام ترسیم شده است که فرم بدن او در نقوش ایران باستان از جمله طاق بستان دیده‌ایم. فرشته، طاووسی در دست و کمربندی شبیه برگ درخت انگور به کمر دارد در حقیقت، موجودی ماورایی با

۳-۲-۴- مضامین روایی

کاشی‌های هفت رنگ با این مضمون در کاخ هشت بهشت به بیان داستان می‌پرداختند و در برخی از کاشی‌ها موضوعاتی را برای بیننده مثال می‌زند تا او را به حقیقتی آگاه سازد (نصر الله اصفهانی، ۱۳۸۹، ص ۸).

۱- سیمرغ و بلبل: سیمرغ و بلبل در فرهنگ و ادبیات ایران جایگاه بس والا دارند سیمرغ نماد بزرگ‌منشی، از خودگذشتگی و ... و بلبل به شاهنگ و هزارستان معروف است و نماد نوای ساز ایرانی است. در این محرابی سیمرغیبه دنبال بلبل است. در برابر خطوط منحنی دم پرنده، بدن سیمرغ به صورت خط افقی ترسیم شده است. (تصویر ۱۴).

۲- خرس و کشاورز: این محرابی باغبانی را در حال استراحت در عمارتی نشان می‌دهد این تصویر یک بار دیگر نیز با تفاوت‌های تکرار شده است، که در تصویر اولی خرسی به حالت طنز آمیز سنگی را بالای سرش گرفته و می‌خواهد بر سر باغبان بزند (داستان خاله خرسه در کلیه و دمنه) در تصویر دوم علاوه بر این، داستان لاک پشت و مرغابی را به خاطر می‌آورد. (تصویر ۱۵).

۳- پلیکان: پلیکان یا مرغ ماهی خواری به رنگ سفید و بال‌های رنگی تصویر شده است که در داستان‌های رمز آلود ایران، پلیکان چون برای دیگر پرندگان در مناطق خشک آب می‌برد به مرغ سقا شهرت دارد و آن را به

عنوان دایه و نمادی از سخاوت، بخشندگی و ایثار می‌شناسند. (تصویر ۱۶).

۴- شتر مرغ و سگ: در این محرابی سگ سفیدی با خال‌های مشکی ترسیم شده است که گویی در حالت گفتگو با شترمرغی به رنگ نارنجی با بال‌های به رنگ‌های سفید، آبی، سبز فیروزه‌ای و سیاه است (تصویر ۱۷).

۴- کاشی‌های دوره قاجار

کاشی معرق به صورت کم و بیش استفاده می‌شد، کاشی هفت رنگ کاربرد بسیار زیادی در این دوره داشت اما در این دوره کاشی گل مگلی یا کاشی مخطی یا کاشی غازمغازی در این دوره رواج یافت که به کاشی گفته می‌شود که لعاب آن به صورت برجسته باشد. کاشی لعاب پران دوباره در این دوره باب می‌شود.

۴-۱- ویژگی‌های کاشی‌های هفت رنگ دوره

قاجار

- ۱- کاشی معرق کم و بیش بود، کاشی هفت رنگ بیشتر کاربرد داشت.
- ۲- به لحاظ تکنیکی مثل دوره‌های قبل بود.
- ۳- در بناهای کاشی را به کار می‌بردند مثل مساجد، مدارس، حسینیه‌ها و تکایا، امامزاده‌ها، حمام‌ها، کاخ‌ها، اندرونی و بیرونی خانه‌های اعیانی، بازارها و تیمچه و عمارات دیگر شهرها.
- ۴- مراکز ساخت این کاشی در دوره قاجار، تهران، شیراز و اصفهان بود.

۱۲۶۱ ه. ق حاکم کرمان و بلوچستان شد و بعد از بازدید از شهر کرمان طی نامه‌ای اوضاع آشفته‌ی کرمان را شرح داد (همت، ۱۳۵۰، ص ۲۵۲). شاه دستور داد کرمان و بلوچستان چند سال از پرداخت مالیات معاف و مبلغی از خزینه‌ی دولت برای آبادانی کرمان صرف شود. ابراهیم خان در تاریخ ۱۲۸۱ ه. ق دستور احداث اماکن عام المنفعه چون قنوات، قیصریه (راسته‌ی بازار بزرگ)، مدرسه، حوض انبار (آب انبار) و حمام را صادر کرد که تکمیل آن تا زمان وفاتش یعنی ۱۲۴۰ ه. ق ادامه یافت. مجموعه آثار معماری سنتی ابراهیم خان در ضلع شرقی مجموعه گنجعلی خان و با الهام از معماری عصر صفویه بنا شده است (کیان، ۱۳۹۱، ص ۱۹۴).

این حمام مانند سایر حمام‌های سنتی ایران پایین‌تر از سطح معبر بنا شده و در آن مواردی چون تنظیم دما و رطوبت داخل حمام و همچنین نحوه‌ی تامین آب، دفع فاضلاب و استحکام حمام که از عوامل مهم ساخت حمام به شمار می‌آمده، رعایت شده است. حمام ابراهیم متعلق به دوره‌ی قاجار بوده و از آن زمان تا چند سال پیش به عنوان حمام مردانه استفاده می‌شد (همان).

۵-۳- نقش‌های کاشی‌های هفت رنگ حمام ابراهیم خان

نقوش کاشی‌های هفت رنگ را در این حمام می‌توان به سه دسته تقسیم کرد:

۵- رنگ‌ها در کاشی هفت رنگ بسیار متنوع است طیفی از رنگ‌های زرد، سبز چمنی، قرمز، سیاه، سفید و طیف آبی و ... اما رنگ زرد قاجاری رنگ مسلط این دوره است.

۶- پیکره‌ها با جامه‌های دوره‌ی قاجاری به شیوه‌ی رئالیسم نزدیک‌تر شده‌اند.

۷- شبیه سازی و چهره‌نگاری در کاشی‌های هفت رنگ در این دوره مطرح می‌شود.

۸- لعاب کاشی‌ها در دوره‌ی قاجار ضخیم‌تر می‌شود (سیف، ۱۳۷۶، ص ۱۱۸).

مضامین و موضوعات کاشی هفت رنگ در دوره‌ی قاجار، مذهبی، رزمی (اسطوره‌ای و تاریخی) بزمی (شکار، تفریح و داستان‌های تغزلی) و تزیینی (گل و مرغ و دورنما سازی) بود (آژند، ۱۳۸۵، ص ۳۶). در حمام ابراهیم خان کاشی هفت رنگ با مضمون مذهبی دیده نمی‌شود. کاشی‌های هفت رنگ با مضامین مذهبی در امامزاده‌ها، مساجد، تکیه‌ها و حسینیه‌ها و حتی خانه‌های خصوصی دیده می‌شود که موضوعاتشان، مذهب شیعه و گاهی شمایل‌نگاری مذهب، مسیحیت است (آژند، ۱۳۸۵: ۳۶).

تاثیر عکاسی، پوستره‌های وارداتی و سرامیک‌های فرنگی را در کاشی هفت رنگ این دوره می‌توان دید اما از طرفی نیز تاثیر نقاشی قهوه‌خانه‌ای، تعزیه‌خوانی و پرده‌خوانی نیز به وفور دیده می‌شود.

۵-حمام ابراهیم خان

مجموعه‌ی ابراهیم خان از بناهای دوره‌ی فتحعلی شاه قاجار است که ابراهیم خان ظهیر الدوله، حاکم کرمان بنا نهاده است. ابراهیم خان در سال

۵-۳-۱- نقوش انسانی

نقوش انسانی از دوره‌ی صفویه بر روی کاشی‌های حمام مرسوم شد هرچند ترسیم این نوع تصاویر در دوره‌ی زندیه و قاجاریه نیز ادامه یافت. لیکن در دوره‌ی قاجاریه تصاویر و نقوش حماسی و یا نظامی بیشتر بر دیوارهای حمام‌ها نقش بست (مخلصی، ۱۳۸۲، ص ۱۱۰).

۵-۳-۲- نقوش اسطوره‌ای

در حمام ابراهیم خان کرمان نقش هیچ حیوانی به چشم نمی‌خورد. تنها نقشی که شاید حیوانی باشد، دیو سفید است.

۵-۳-۳- نقوش گیاهی

یکی از مهم‌ترین ویژگی‌های نقوش در حمام‌ها، استفاده‌ی فراوان نقوش طبیعی به خصوص گیاهی است (همان). نقوش گیاهی به کار رفته در این حمام، نقوش گلدانی، گل و مرغی به سبک قاجار، گل صد تومنی، گل زنبق، گل رز به شیوه‌ی گل‌فرنگ قاجاری و نقوش گل و بته‌ی پرکار.

۵-۴- موضوعات نقوش کاشی‌های هفت رنگ

حمام ابراهیم خان

موضوعاتی که در کاشی‌های هفت رنگ حمام ابراهیم خان کار شده است به سه دسته تقسیم می‌شود: تزیینی، رزمی و بزمی.

۵-۴-۱- مضامین تزیینی

مهم‌ترین مضامین تزیینی دوره‌ی قاجار در کاشی‌های هفت رنگ، گل و مرغ به گونه‌ی درهم‌تنیده، گاه مجزا و مستقل و گاه هم اسلیمی‌های درهم‌تافته‌ی گیاهی است (آژند ۱۳۸۵، صص ۳۸-۳۹).

منظره‌پردازی و دورنماسازی هم از مضامین تزیینی دیگر کاشی‌های هفت رنگ دوره‌ی قاجار بود که نگرش تازه‌ی قاجاریان را به طبیعت در این کاشی‌ها می‌توان دریافت (سیف، ۱۳۶۷، ص ۱۳۲). حال کاشی‌های به کار رفته با این مضمون در حمام ابراهیم خان:

۱- کاشی‌های کتیبه‌ای: کتیبه‌ی کاشی لاجوردی بخش جداکننده‌ی تزیینات کاشی کاری از گچ کاری فوقانی سردر است. آیاتی از سوره‌ی فرقان به خط ثلث و به رنگ سفید بر زمینه‌ی لاجوردی کاشی‌ها اجرا شده و بر روی نماهای جانبی و روبه‌رو امتداد می‌یابد. در پس زمینه، خطوط نقوش گلدان گل و بته اجرا شده است (کیان، ۱۳۹۱، ص ۱۹۷).

۲- کاشی با طرح قالی: در نمای روبه‌روی حمام سه قاب بست کاشی با طرح قالی وجود دارد که این کاشی نگاره‌های سه‌تایی دارای طرح محرابی با نقوش گلدانی گل و مرغی (تقریباً قرینه) به سبک قاجاری هستند. قاب کاشی مستطیل شکلی که به صورت افقی در میان دو قاب کاشی محرابی عمودی و بر بالای در ورودی قرار دارد (کیان، ۱۳۹۱: ۱۹۷). طرح و نقش مورد استفاده در این قاب‌ها با طرح و نقش فرش‌های بافت کرمان قابل مقایسه و تطبیق است. (فوتن، ۱۳۷۵، ص ۱۳۰)، (تصویر ۱۸).

حریف نشسته و با دست دیگر یکی از شاخ‌های دیو را گرفته است. بدن دیو سفید با دوایری شبیه گل شبدر چهارپرپوشیده شده. در ترکیب بندی عناصر تصویری، اغراق دیده می‌شود. دست راست دیو به حدی بلند شده تا بتواند چنگال‌های خود را روی شانهِ راست رستم قرار دهد. گرز بزرگی در دست دیو و تقریباً روی زمین قرار گرفته و دو بریدگی در ناحیه‌ی سینه و ساق او دیده می‌شود (کیان، ۱۳۹۱، ص ۲۰۰) (تصویر ۱۹).

حضور شخصیت قاجاری تاجدار در پس زمینه با ریش بلند و سیاه و کمر باریک در سمت چپ تابلو، هر چند ارتباطی به موضوع اصلی تابلو ندارد، ولی در نگاره‌های دوره‌ی قاجار، وجود فردی به عنوان ناظر مرسوم بوده است. ناظر می‌تواند شاه، حاکم منطقه، سفارش دهنده یا چهره‌ی نقاش باشد (سیف، ۱۳۷۶، ص ۱۶۴)، (تصویر ۲۰).

۲- قاب کاشی "نبرد رستم و سهراب": در این صحنه رستم و سهراب تمامی ابزار جنگاوری خود را رها کرده و به تن به تن روی آورده‌اند. هیکل این دو شخصیت حماسی، تفاوتی با هم نداشته و حتی به نظر ظریف و نحیف می‌آیند. رستم کلاه‌ی از یک شیرسان به سر دارد و دارای ریش و سبیل انبوه است. ولی سهراب کلاه‌ی شبیه پوشاک مورد استفاده در نمایش‌های سنتی، مانند تعزیه به سر گذاشته و دارای سبیل باریک و بلندی است. به واسطه‌ی جوانی در پس زمینه‌ی تابلوی رستم و سهراب دورنمایی کم‌رنگ از مناظر طبیعی دیده می‌شود (کیان، ۱۳۹۱، ص ۲۰۵)، (تصویر ۲۱).

۳- کاشی با طرح‌های قابی: در دو نمای جانبی قسمت ورودی، کاشی‌هایی با طرح قابی در زمینه‌ی لاجوردی اجرا شد و شبیه طرح‌های ترنجی و حتی اختر- چلیپا نیز به نظر می‌رسد. نقوش تزیینی داخل این طرح‌های قابی، نقوش گل‌های رز به شیوه‌ی گل‌فرنگ قاجاری است که در زمینه‌ی لاجوردی، سفید و فیروزه‌ای اجرا شده است.

۴- قاب کاشی‌های قرینه با طرح گلدانی: قاب کاشی‌هایی با طرح گلدانی در قسمت گرمخانه درون تاق‌نمایی نصب شده است. درون قاب‌های بیضی شکل اریب، تصویر بانویی قجر با گیسوان افشان ترسیم شده است. نقوش گلدانی دوره‌ی قاجار، از تاثیرات هنر اروپایی است (کیان، ۱۳۹۱، ص ۲۰۹).

۵- ۴- ۲- مضامین رزمی

در کاشی‌های هفت رنگ با مضامین رزمی، بیش‌ترین توجه به داستان‌های شاهنامه، تاریخ ایران باستان (حجاری‌های تخت جمشید) و تاریخ دوره‌ی قاجار معطوف بود. با این حال، موضوعات معاصر را فراموش نکرده بودند و به غیر از تصاویر نگهبانان با یونیفورم نظامی جدید و اروپایی، صحنه‌ی جنگ بوشهر و ورود انگلیسی‌ها را بدان به تصویر کشیده بودند (آژند، ۱۳۸۵، ص ۳۸). کاشی‌های به کار رفته در حمام ابراهیم خان:

۱- قاب کاشی "نبرد رستم و دیو سفید": در این قاب کاشی، رستم با ریشی انبوه، بلند و دو شاخه با کلاه‌ی پردار، مانند شبیه خوانان در نمایش‌های آیینی ایران ترسیم شده است. او شمشیر مرصع و خون‌آلود خود را بالا برده دو زانو روی سینه‌ی

۵-۴-۳- مضامین بزمی

در صدر مضامین بزم کاشی‌های هفت رنگ دوره‌ی قاجار بهره‌گیری از مجالس داستان‌های تغزلی هم‌چون لیلی و مجنون، فرهاد و شیرین، بهرام و گلندام، شیخ صنعان و دختر ترسا و بالاتر از همه صحنه‌های شکار و تفریح و تفنن قرار دارد. تصویر پردازی از مجالس بزمی که در آن عده‌ای خنیاگر به نوازندگی مشغول هستند جزو زنجیره‌ی موضوعات کاشی‌های هفت رنگ با مضامین بزمی بود (آژند، ۱۳۸۵، ص ۳۸).

۱- قاب کاشی‌های "جامه دار با ابریق": قاب کاشی‌های جامه‌دار با ابریق در ورودی به راهروی منتهی به گرمخانه نصب شده است. موضوع، مربوط به جامه‌داری است که به منظور شستن دست‌های مثنی، گردن ابریق لوله بلندی را گرفته و آن را پیش آورده است. نوع انتخاب نقش‌مایه‌های پارچه، مدل لباس‌های آراسته و کلاه‌های این دو نفر و همچنین پرده‌های کنار رفته، صراحی و گلدان گل در فضای دو بعدی، از خصوصیات نقاشی قاجار است که در این قاب کاشی دیده می‌شود (کیان، ۱۳۹۱، ص ۲۰۴). (تصویر ۲۳-۲۲).

۲- قاب کاشی دلاک: موضوع این قاب، شبیه-سازی دلاک حمامی است که خمره به دست دارد و به صورت قرینه در دو سویه ورودی نصب شده است. موضوع این قاب‌ها، مردی است با بالاتنه‌ی برهنه که دور کمر تا میچ پای خود را لنگی پوشانده و خمره‌ی دهانه‌گشادی به رنگ آبی متمایل به فیروزه-ای را حمل می‌کند. این جامه‌دار، موهای خود را در

فرق سر به سبک موی قلندران دوره‌ی قاجار تراشیده است. (و شاید این قسمت از سر را حنا مالیده است.) پس زمینه‌ی جامه‌دار چمنزاری است که بوته-های گل نرگس در آن رویده است (کیان، ۱۳۹۱، ص ۲۰۷). (تصاویر ۲۵-۲۴).

نتیجه گیری

با توجه به مطالب گفته شده، می‌توان نتیجه گرفت که بیشترین نقش، موضوع و رنگ مشترک کار شده در کاشی‌های هفت رنگ هر دو بنا، نقش گیاهی، موضوع تزیینی و رنگ زرد می‌باشد. نقوش انسانی، گیاهی و اسطوره‌ای در کاشی‌های هفت رنگ هر دو بنا استفاده شده ولی نقش حیوانی در حمام ابراهیم خان به چشم می‌خورد. بیشترین نقوش کار شده در کاشی‌های هفت رنگ کاخ هشت بهشت نقوش حیوانی و گیاهی است و کمترین نقش استفاده شده نقوش انسانی است؛ اما در حمام ابراهیم خان بیشترین نقش کار شده، نقوش انسانی است و کمترین نقش کار شده نقوش حیوانی است؛ در واقع، در نقوش به کار رفته در این دو بنا تضاد (بین نقوش انسانی و حیوانی) دیده می‌شود.

مضامین بزمی، بزمی و تزیینی در کاشی‌های هفت رنگ هر دو بنا مشترک است اما این موضوع روایی است که در کاخ هشت بهشت دیده می‌شود. به بیان دیگر، در رابطه با مضمون‌های کار شده در هر دو بنا، وجه اشتراکات بیشتر از تمایزات است. هر دو بنا به موضوعات تزیینی بیشتر پرداخته‌اند و موضوعات روایی و بزمی بیشتر در حمام ابراهیم

- زاهدیان، کیوان، ۱۳۸۰، بررسی عوامل تغییر رنگ در لعاب‌های زرد و سبز کاشی‌های هفت رنگ مسجد امام دوره صفویه. پایان نامه کارشناسی ارشد مرمت آثار، دانشگاه اصفهان، چاپ نشده.

- سیف، هادی، ۱۳۷۶، نقاشی روی کاشی، تهران: انتشارات سروش

- کیان، مریم، ۱۳۹۱، کاشی‌های منقوش حمام حمام ابراهیم خان ظهیر الدوله در کرمان، دو ماهنامه‌ی فرهنگی و هنری بیناب، شماره‌ی ۲۱، ۲۱۲ تا ۱۹۳

- کیان، مریم، ۱۳۸۷، سفال ایران (از پیدایش تا مراحل ساخت). انتشارات تهران: دایره

- عرب، غلامحسین اصفهان، ۱۳۷۴، انتشارات وزارت فرهنگ و ارشاد اسلامی: ناشر فرهنگسرا(یساولی)

- فونتن، پاتریس، ۱۳۷۵، قالی ایران یا باغ همیشه بهار، ترجمه‌ی اصغر کریمی، تهران: معین.

- مخلص‌ی، محمدعلی، ۱۳۸۲، تزیینات و آرایه‌ی حمام، کتاب ماه هنر: شماره ۵۸-۵۷. ص ۱۱۴ تا ۱۰۶

- نصر اصفهانی، غلامرضا، ۱۳۸۹، عمارت هزار نقش " بررسی نقوش حیوانی در کاشی‌های هفت رنگ کاخ هشت بهشت اصفهان". نشر آثار هنری متن

- همت، محمود، ۱۳۵۰، تاریخ مفصل کرمان، فروشگاه همت کرمان.

خان به چشم می‌خورد تا هشت بهشت ولی در موضوع رزمی این نسبت برعکس می‌شود.

در کاشی‌های هفت رنگ هر دو بنا، رنگ-های سفید، فیروزه‌ای، آبی، لاجوردی، سبز، زرد، قهوه‌ای و سیاه دیده می‌شود؛ اما رنگ قرمز است که فقط در حمام ابراهیم خان استفاده شده است. رنگ غالب در کاشی‌های هفت رنگ کاخ هشت بهشت، لاجوردی و زرد است در صورتی که رنگ غالب در کاشی‌های هفت رنگ حمام ابراهیم خان، زرد، سبز چمنی و قرمز است.

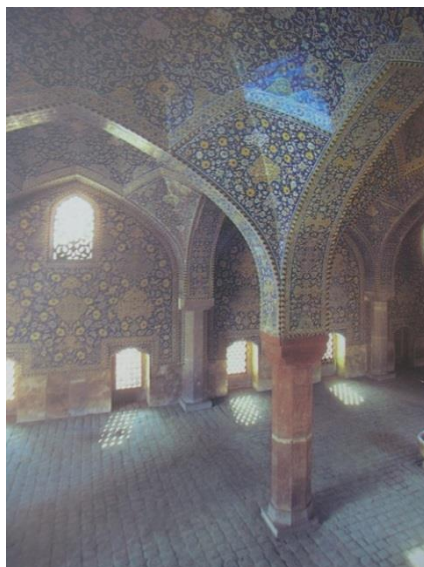
منابع:

- آژند، یعقوب، اسفند ۱۳۸۵، دیوارنگاری در دوره‌ی قاجار. نشریه‌ی هنرهای تجسمی. شماره ۲۵، ص ۳۴ تا ۴۱

- ابن خوه، ۱۳۴۷، آیین شهرداری، ترجمه‌ی جعفر شعار، تهران: بنیاد فرهنگی ایران

- بامداد فرخ، آذر، ۱۳۸۵، فن شناسی لعاب لاجوردی کاشی‌های هفت رنگ مساجد سپهسالار و تلاش برای ساخت لعاب لاجوردی. پایان نامه کارشناسی ارشد مرمت آثار، دانشگاه اصفهان، چاپ نشده.

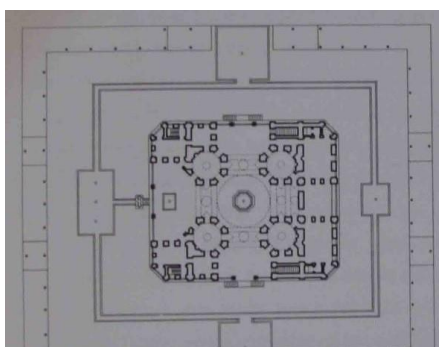
- بهشتی، آکسانا، ۱۳۸۳، ترجمه یعقوبی، حسین. راهنمای سفر به استان اصفهان. انتشارات تهران: روزنه



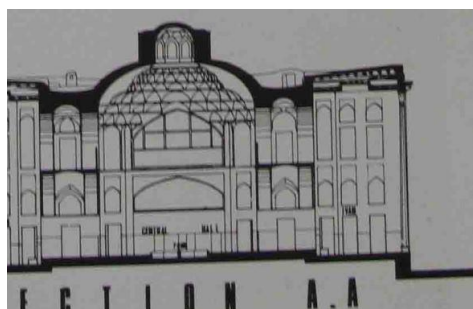
تصویر ۱: کاشی کاری هفت رنگ، مسجد امام اصفهان، قرن ۱۰
(کیان، ۱۳۸۷: ۶۱)



تصویر ۲: جزئیاتی از معماری کاشی هفت رنگ، قرن ۱۱-۱۳
(پورتر، ۱۳۸۹: ۷۷)



تصویر ۴: کاخ هشت بهشت از نمای بالا
(عرب، ۱۳۷۴: ۱۸)



تصویر ۳: کاخ هشت بهشت از نمای روبرو
(عرب، ۱۳۷۴: ۱۹)



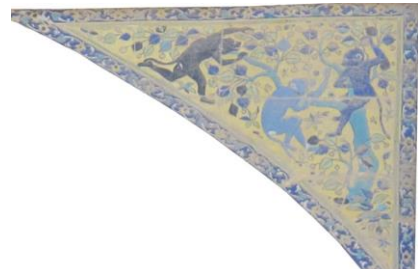
تصویر ۶: کاشی هفت رنگ کاخ هشت بهشت، طاووس



تصویر ۵: کاشی هفت رنگ کاخ هشت بهشت، قرقاول و هدهد



تصویر ۸: کاشی هفت رنگ کاخ هشت بهشت، قرقی‌ها و فواصیل



تصویر ۷: کاشی هفت رنگ کاخ هشت بهشت، میمون



تصویر ۱۰: کاشی هفت رنگ کاخ هشت بهشت، اسب شاخدار و سگ



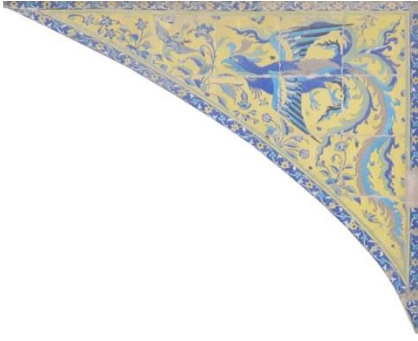
تصویر ۹: کاشی هفت رنگ کاخ هشت بهشت، گرفت‌وگیر شیرو گوزن خیالی



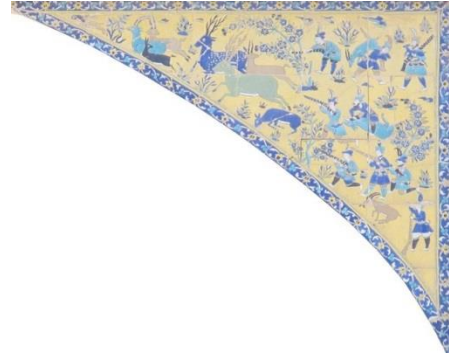
تصویر ۱۲: کاشی هفت رنگ کاخ هشت بهشت، ازدها و پرنده



تصویر ۱۱: کاشی هفت رنگ کاخ هشت بهشت، شیر و خورشید



تصویر ۱۴: کاشی هفت رنگ کاخ هشت بهشت، سیمرغ و بلبل



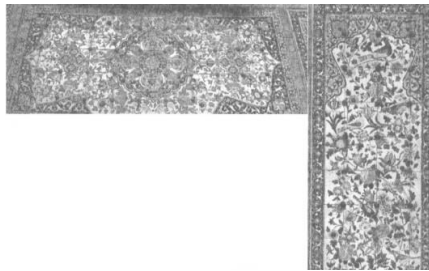
تصویر ۱۳: کاشی هفت رنگ کاخ هشت بهشت، شکار



تصویر ۱۶: کاشی هفت رنگ کاخ هشت بهشت، پلیکان



تصویر ۱۵: کاشی هفت رنگ کاخ هشت بهشت، خرس و کشاورز



تصویر ۱۸: کاشی با طرح قالی (کیان، ۱۳۹۱: ۱۹۸)

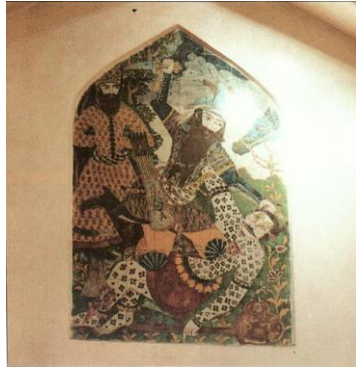


تصویر ۱۷: کاشی هفت رنگ کاخ هشت بهشت، شترمرغ و سگ

مطالعه‌ی تطبیقی کاشی‌های هفت رنگ.....



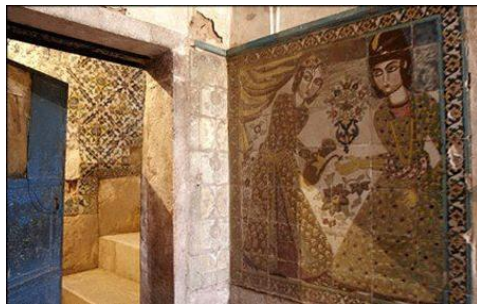
تصویر ۲۱: قاب کاشی نبرد رستم و سهراب
(کیان، ۱۳۹۱: ۲۰۶)



تصویر ۲۰: قاب کاشی نبرد رستم و دیو سفید
(کیان، ۱۳۹۱: ۲۰۲)



تصویر ۱۹: تصویر ابراهیم خان بانی حمام
(کیان، ۱۳۹۱: ۲۰۱)



تصویر ۲۳: قاب کاشی جامه دار با ابریق
(کیان، ۱۳۹۱: ۲۰۵)



تصویر ۲۲: قاب کاشی جامه دار با ابریق
(کیان، ۱۳۹۱: ۲۰۵)

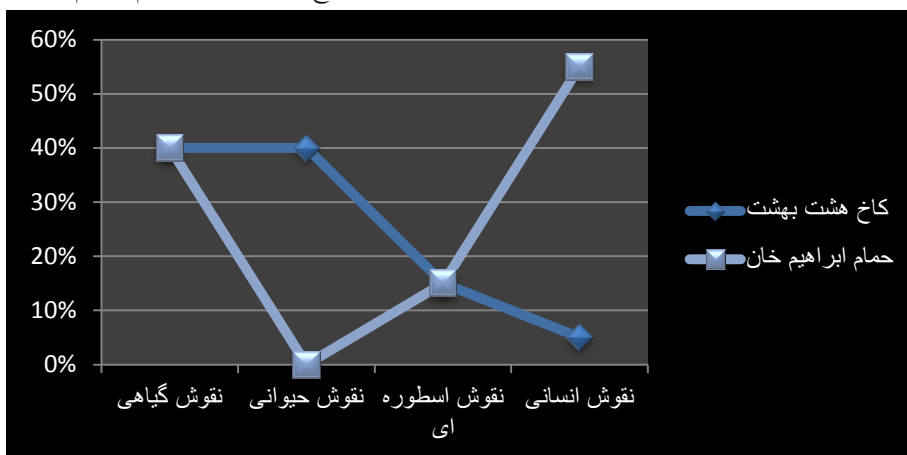


تصاویر ۲۴ و ۲۵: قاب کاشی دلاک
(کیان، ۱۳۹۱: ۲۰۸)

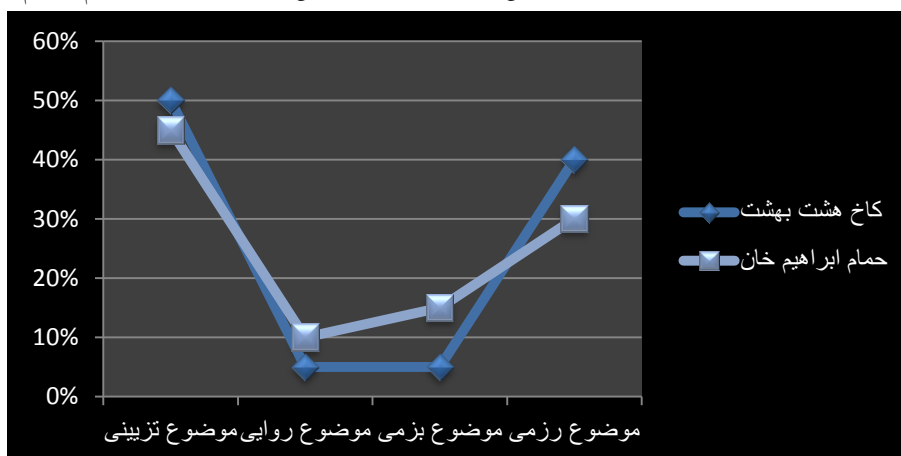


فصلنامه علمی تخصصی باستان شناسی ایران - واحد شوشتر

نمودار شماره ۱- نمودار نقوش به کار رفته در کاشی‌های هفت رنگ کاخ هشت بهشت و حمام ابراهیم خان



نمودار شماره ۲: نمودار موضوعات بکار رفته در کاشی‌های هفت رنگ در کاشی‌های هشت بهشت و حمام ابراهیم خان



جدول شماره ۱: جدول رنگ‌های به کار رفته در کاشی‌های هفت رنگ کاخ هشت بهشت و حمام ابراهیم خان

رنگ	کاخ هشت بهشت	حمام ابراهیم خان
سفید	دارد	دارد
فیروزه‌ای	دارد	دارد
آبی	دارد	دارد
لاجوردی	دارد	دارد
سبز	دارد	دارد
زرد	ندارد	دارد
قرمز	دارد	دارد
قهوه‌ای	دارد	دارد
سیاه	دارد	دارد