

بررسی کارکردهای شرکت نفت انگلیس و ایران در طراحی و معماری منازل شرکتی

آبادان (از تأسیس پالایشگاه تا ملی شدن صنعت نفت ۱۳۳۰-۱۲۹۱ ش)

رضا حبیبی نژاد

دانشجوی مقطع دکتری باستان شناسی دوران اسلامی دانشگاه آزاد اسلامی واحد علوم و تحقیقات تهران

habibinejad46@yahoo.com

هایده خمسه

استادیار باستان شناسی دانشگاه آزاد اسلامی واحد ابهر (نویسنده مسئول)

علی بحرانی پور

دانشیار دانشگاه شهید چمران اهواز

(تاریخ دریافت: ۱۳۹۹/۱۰/۲۹ تاریخ پذیرش: ۱۴۰۰/۲/۱۰)

چکیده:

بنای پالایشگاه آبادان در سال ۱۲۸۸ ش/۱۹۰۹ م، و ورود مهندسان و نیروی کار از خارج و داخل به جزیره آبادان، مدیران انگلیسی شرکت نفت انگلیس و ایران را بر آن داشت که جهت اسکان کارکنان، سرپناهایی احداث نمایند. عملیات خانه سازی شرکت نفت در آبادان با انعقاد قرارداد ۱۳۱۲ ش/۱۹۳۳ م سرعت بیشتری به خود گرفت و با احداث بنگله ها، منازل کارمندی و کارگری، بسیاری از کارکنان را در منازل سازمانی اسکان دادند. پژوهش پیش رو با تلفیق روش توصیفی- تحلیلی و با استفاده از منابع کتابخانه ای و اسناد و منابع دست اول تاریخی و تحقیقات جدید در پی پاسخی به این سؤال است که کارکردهای شرکت نفت انگلیس و ایران در طراحی و معماری منازل مسکونی شرکت نفتی آبادان چگونه بوده است؟ یافته های پژوهش حاکی از آن است که طراحان و معماران شرکت نفت انگلیس و ایران در طراحی و معماری بناهای مسکونی آبادان با تلفیق معماری سنتی و مدرن، سبک معماری جدیدی ارائه نمودند که در تاریخ معماری معاصر ایران کم نظیر بوده است. بر همین اساس در این پژوهش کوشیده شده است نقش و کارکرد شرکت نفت انگلیس و ایران در طراحی و معماری منازل مسکونی شرکت نفتی آبادان از تأسیس پالایشگاه تا ملی شدن صنعت نفت مورد بررسی و ارزیابی قرار گیرد.

واژگان کلیدی: شرکت نفت انگلیس و ایران، نفت، آبادان، معماری، منازل مسکونی شرکتی

مقدمه

تا پیش از تأسیس پالایشگاه آبادان در سال ۱۳۹۱ش/۱۹۱۲م، ساکنان بومی جزیره آبادان(عبادان) در بافت روستایی جزیره در خانه های گلی از راه کشاورزی(کشت گندم، جو و نخیلات)، دامداری، ماهیگیری و داد و ستد با کشور عراق و شیخ نشین های واقع در سواحل جنوبی خلیج فارس، زندگی ساده ای را می گذراندند. با کشف نفت در مسجدسلیمان در سال ۱۳۸۷ش/۱۹۰۸م، و تأسیس پالایشگاه آبادان در سال ۱۳۹۱ش/۱۹۱۲م، و تأسیسات بندری، ناگهان جزیره آبادان پر شد از نیروی کار مهاجر خارجی و ایرانی که خواهان استخدام پالایشگاه نفت بودند. مهندسان و کارشناسان انگلیسی شرکت نفت انگلیس و ایران همزمان با احداث پالایشگاه، جهت اسکان نیروی کار اقدام به برپایی کمپ های کارگری و سپس احداث منازل مسکونی نمودند. نخستین کسی که برنامه خانه سازی را در شرکت شهر آبادان آغاز کرد، داوید سون بود. او که مأموریت تسطیح اراضی جزیره آبادان را برای احداث پالایشگاه بر عهده داشت برای سکونت همراهانی که با او به این جزیره آمده بودند با وارد کردن آجر از بصره و کراچی، نخستین خانه مسکونی را احداث نمود. مدیران شرکت نفت بعدها خانه سازی را در شرکت شهر آبادان در سطح وسیعی ادامه دادند. هدف آن ها از احداث مسکن، نگه داشتن کارگران در محیط کار به منظور

پیشبرد اهداف و مقاصد اقتصادی بود. با این وجود احداث منازل مسکونی در آبادان با فراز و نشیب هایی همراه بود به طوری که از آغاز تا سال ۱۳۱۲ش/۱۹۳۳م برنامه خانه سازی در آبادان چندان پیشرفتی نداشت و به لحاظ معماری نیز فاقد سنت ها و عناصر ایرانی بود. با انعقاد قرارداد ۱۳۱۲ش/۱۹۳۳م، برنامه ی خانه سازی شرکت نفت شتاب بیشتری به خود گرفت و منازل مسکونی بسیاری برای کارکنان در آبادان احداث گردید. در این بازه زمانی سنت های ایرانی در دستور کار طراحان و معماران شرکت نفت قرار گرفت که نتیجه ی آن ظهور سبک های التقاطی غربی و ایرانی در معماری منازل مسکونی بود. شرکت نفت انگلیس و ایران سه نوع منزل مسکونی شرکتی برای کارکنان خود طراحی و احداث نمود که شامل؛ بنگله ها یا منازل مدیران عالی رتبه، منازل کارمندی و منازل کارگری می شد. این منازل از لحاظ معماری کاملاً با یکدیگر متفاوت بودند ولی از لحاظ کیفیت مصالح، طراحی و معماری هوشمندانه و نظارت دقیق دارای اشتراکاتی بودند. بنابراین مجموع این عوامل را باید راز ماندگاری یکصد ساله این منازل برشمرد. طراحان و معماران

۲۰ دقیقه عرض شمالی قرار دارد و ارتفاع آن از سطح دریا ۵ متر است.

منازل مسکونی شرکت نفتی آبادان

طراحان و مهندسان شرکت نفت انگلیس و ایران در طراحی و معماری منازل مسکونی شرکت شهر آبادان نکاتی را حائز اهمیت قرار دادند:

نکته اول؛ توجه به مسئله ی اقلیم و تأثیرات عوامل طبیعی در معماری بود. در واقع طراحان و معماران با در نظر گرفتن شرایط اقلیمی و جغرافیایی آبادان، الگوی معماری خاصی را برای این شرکت شهر طراحی و اجرا کردند. از جمله عوامل اقلیمی و طبیعی که بر اساس آن منازل مسکونی طراحی و احداث گردید عبارت بودند از: جزیره بودن آبادان، جلگه ای بودن و داشتن سطحی صاف و هموار، وزش بادهای شرعی به همراه رطوبت بالا، همجواری با رودخانه های بهمنشیر، اروندرود، کارون، همجواری با خلیج فارس و غیره. بدون تردید طراحی بناهای مسکونی در آبادان متأثر از اقلیم بوده است و در واقع این اقلیم بوده است که جهت معماری را تعیین می کرده است. به طور نمونه به دلیل شدت زیاد آفتاب در سمت شرق و غرب لازم بود ساختمان ها فرمی

شرکت نفت منازل مسکونی را بر اساس اقلیم و عوامل طبیعی و نیز درجه و رتبه شغلی کارکنان طراحی و احداث می نمودند. همچنین آنان تأکید زیادی بر مجتمع سازی، شبیه سازی و تفاوت و تبعیض در معماری منازل مسکونی داشتند و اعتقاد داشتند خانه های متفاوت و غیرهم شکل، کارکنان را به کار و تلاش بیشتری برای دستیابی به خانه های بزرگ تر و با سود بیشتری که نتیجه ی آن سود بیشتر برای صاحبان نفت می گردید. با این مقدمه به بررسی و تحلیل کارکردهای شرکت نفت انگلیس و ایران در طراحی و معماری منازل مسکونی شرکت نفتی آبادان از سال ۱۲۹۱ش/۱۹۱۲م تا ۱۳۳۰ش/۱۹۵۱م پرداخته می شود.

موقعیت جغرافیایی آبادان

جزیره ی آبادان از لحاظ موقعیت جغرافیایی از شمال به خرمشهر ورود کارون و از مشرق به رودخانه ی بهمنشیر و اراضی مسطح و باتلاقی، از جنوب به خلیج فارس و از مغرب به اروندرود محدود است. این موقعیت جغرافیایی آبادان را به صورت جزیره ای درآورده است که تنها ارتباط آن با خشکی از طریق پل می باشد. طول این جزیره ۴۶ کیلومتر و عرض آن بین ۳ تا ۲۰ کیلومتر است و در مختصات جغرافیایی ۴۸ درجه و ۱۷ دقیقه طول شرقی از نصف النهار گرینویچ و ۳۰ درجه و

در بازه زمانی ۱۳۸۷ش/۱۹۰۸م تا ۱۳۳۰ش/۱۹۵۱م، منازل مسکونی شرکت نفتی آبادان را می توان به سه گروه دسته بندی کرد:

۱) بنگله^۱ ها یا منازل مدیران عالی رتبه انگلیسی: معماری این منازل با طرح باز و قطعات وسیع و فضای سبزی برای کارمندان عالی رتبه و خارجی ها طراحی و احداث شده است. متراژ این خانه ها در محله ی بریم ۱۰۰۰ متر مربع بوده است. همچنین در بریم خانواده هایی که بتوانند از چهار تا پنج اتاق در اختیار بگیرند ۸۰/۱ درصد بود. (فرید، ۱۳۹۱: ۵۷۱)

۲) منازل کارمندی: این منازل در محله ی بوآرده قرار داشتند و طراح و معمار آن ها نیز جیمز مالین و ویلسون^۲ بود. این خانه ها اختصاص به کارمندان سطوح میانی و پایین (از گرید ۵ به پایین) داشت. متراژ این منازل بین ۵۰۰ تا ۱۰۰۰ متر مربع متفاوت بود. ویلسون در طراحی و معماری این منازل، از عناصر معماری ایرانی نیز استفاده کرده و سعی نموده با ارائه ی نوعی از الگو و سبک معماری التقاطی از حس بدینی و تنفر ایرانیان نسبت به خارجی ها و انگلیسی ها بکاهد.

کشیده و به شکل مکعب مستطیل در امتداد محور شرقی غربی قرار گیرند. این فرم از نظر ایجاد کوران در داخل ساختمان و کاهش رطوبت هوای داخلی فرم مطلوبی به شمار می آید.

نکته دوم؛ تیپولوژی منازل مسکونی شرکت نفتی آبادان بر اساس درجه و رتبه ی شغلی کارکنان طراحی و احداث گردیده بود. به طوری که محله ی سبز و خرم بریم در کنار اروندرود با منازل وسیع و مجلل به مقامات بلندپایه ی انگلیسی، محله ی بوآرده با خانه های نسبتاً مرفه به مدیران درجه دوم، محله های بهمنشیر، فرح آباد، بهار با خانه های کوچک تر و ساده تر به کارگران عادی اختصاص یافته بود. وجود پالایشگاه و صنعت نفت موجب چنان اختلاف طبقاتی در جامعه ی آبادان شده بود که مانند آن در دیگر شهرهای ایران به چشم نمی خورد. (فرمانفرمائی، ۱۳۸۳: ۱۱۳)

برهمن اساس، منازل مسکونی شرکت نفتی آبادان یکدست و یک شکل نبودند. به طور نمونه منازل مسکونی کارمندی به لحاظ معماری، طرح، ابعاد، امکانات رفاهی و فضای سبز قابل مقایسه با منازل کارگری نبودند.

تیپولوژی منازل مسکونی شرکت نفتی آبادان

² James Mollison Wilson

^۱ بنگله، یک لفظ هندی است که دقیقاً از زبان بنگالی (زبان یکی از ایالت های هندوستان) به زبان انگلیسی وارد شده است.

ی پایین جهت محل کار و درمانگاه و داروخانه استفاده می کردند. بدین ترتیب اولین بنگله یا خانه ی سازمانی در آبادان احداث گردید. چندسال بعد در جای این بنا " ویلای شماره یک " را ساختند که اولین ساختمان دائمی در آبادان بود. (کرینسون، ۱۳۸۵: ۹۶) به هر روی با ورود انگلیسی ها و هندی ها به آبادان این نوع خانه های ویلایی (بنگله) آغاز گردید. از همین رو در زبان پارسی به خانه های ویلایی با ۴ نما، بنگله گفته می شود. همچنین در علم معماری به خانه های یک طبقه، با سقف مسطح واقع در یک فضای باز بنگله اطلاق می شود. به عبارت دیگر، به لحاظ ساختار معماری به خانه های سبک با ایوان دل باز که برای کارمندان ادارات دولتی انگلیسی در آسیا ساخته می شد، بنگله گفته می شد. Pevsner (Honour, felming, 1992:116) روی هم رفته، ساختار بنگله ها به صورتی است که زمین اختصاص داده شده جهت بنگله معمولاً ۵۰۰ تا ۴۰۰۰ مترمربع مساحت دارد با فاصله، یک باغچه ی زینتی ۳۰۰ تا ۴۰۰ مترمربعی از درب ورودی قرار دارد. این بناها که سطوح اشغال متفاوتی دارند معمولاً ۲۰۰ متر مربع و بیشتر سطح اشغال دارند. هر بنا علاوه

(۳) منازل کارگری: منازل کارگری آبادان تا پیش از ملی شدن صنعت نفت در سال ۱۳۳۰ش/۱۹۵۱م در محله های بهمنشیر، بهار، فرح آباد و پیروزآباد قرار داشتند. معماری این منازل به صورت زنجیره ای یا به شکل ردیفی بود. این خانه ها با طرح بسته و با فقدان تجهیزات جمعی بنا شده اند. (فرید، ۱۳۹۱: ۵۷۰) منظور از طرح بسته، رعایت مسئله ی حریمیت بوده است. در ادامه، نخست به بررسی و ارزیابی بنگله ها یا منازل مسکونی مدیران عالی رتبه ی انگلیسی پالایشگاه و پس از آن به بنگله ها و منازل کارمندی و در آخر به منازل مسکونی کارگران در شرکت شهر آبادان پرداخته خواهد شد.

معماری بنگله ها یا منازل مسکونی مدیران عالی رتبه ی انگلیسی در شرکت شهر آبادان

همانطور که پیش از این اشاره گردید نخستین کسی که برنامه ی خانه سازی رادر آبادان و در محله ی بریم آغاز کرد، داویدسون بود. او کسی است که نخستین بنای ویلایی اعلا را احداث نمود. این ویلا ساختمانی آجری بود که به سبک محلی و با سقفی از حصیر و " چَندَل " که به آن قصر گفته می شد ساخته شد. این خانه دو آشکوبه ی زیبا مشرف بر رودخانه ی اروندرود محل زندگی دو نفر از انگلیسی های ارشد شرکت نفت بود که از طبقه ی بالای آن به عنوان محل خواب و از طبقه

محصور می شدند . پشت خانه به کوچه راه داشت . حیاط و باغچه ی این گونه منازل به تناسب بزرگ بود. (لهسایی زاده ، ۱۳۸۵ : ۵۴۰)

گروه دوم ؛ بنگله ها یا منازل مسکونی مدیران عالی رتبه ی انگلیسی (سینیورها) مدیران عالی رتبه ی انگلیسی (اروپایی) در بریم اسکان داده شده بودند که ویلاها و بنگله های بزرگی در میان فضای سبز داشتند و اطراف آن راپارک ها و باغ های متعدد گرفته بود وبا پرچین های انگلیسی محصورشده بودند. این خانه ها در قطعه زمین هایی ساخته شده بودند که معدل وسعت شان ۱۰۰۰ متر مربع بود و در هر هکتار به طور متوسط ۴/۵ واحد مسکونی وجود داشت. (احسانی ، ۱۳۹۸ : ۵۹۱) تا پیش از قرارداد ۱۳۱۲ش/۱۹۳۳م ، بنگله هایی که توسط طراحان و معماران انگلیسی و هندی در مسجدسلیمان و آبادان احداث شدند فاقد سنت ها و عناصر ایرانی بودند. با عقد قرارداد ۱۳۱۲ش/۱۹۳۳م و تأکید بر جنبه های ایرانی بودن ، به تدریج عناصر ایرانی جایگزین عناصر خارجی شرکت نفت گردید . از همین روی ، تمایل به ایرانی گرایی و توجه به سنت های ایرانی نیز در سرلوحه ی کار قرار گرفت . بر همین

بر آشپزخانه و نشیمن و پذیرایی، سه اتاق یا بیشتر به خود اختصاص داده است . به فاصله ی کمی (۳ الی ۵ متر) در پشت ساختمان اصلی ، محل زندگی آشپز و باغبان و محل نگهداری حیوانات خانگی است که از دو اتاق کوچک تشکیل شده است و استخری به تناسب اندازه ی بنگلو و مابقی به باغچه و درختان میوه و سبزیجات اختصاص می یافت . این واحدهای مسکونی به وسیله ی پرچین های گل و گیاه از واحدهای مسکونی مجاور جدا می شدند . منتهی الیه چپ یا راست ساختمان اصلی ، محل پارکینگ اتومبیل بود. (امیری ، ۱۳۹۸ : ۱۳۸) این توصیفات معمولاً ویژگی تمام بنگله ها به شمار می رود .

منازل مسکونی محله ی بریم از تیپ های متنوعی که حدوداً ۴۰ نوع بوده از دو خوابه تا سه خوابه ساخته شده است و از ۸۰ تا ۴۰۰ مترمربع زیربنا متفاوت است . در یک تقسیم بندی کلی ، منازل مسکونی بریم به دو گروه دسته بندی می شدند :

گروه اول : خانه های کارمندی محله ی بریم شامل

Junior , Inter , N3 , XF , WF,G :

در محله های کارمندی بریم ، انواع خانه ها بر اساس تعداد اتاق وجود داشت . خانه های کارمندی بریم یک طبقه بودند که معمولاً به کارمندان در رده ی مدیریت های مختلف میانی و پایینی واگذار می شد . خانه ها در هر خیابان و هر کوچه یکسان بودند . تمام خانه ها دیوار به دیوار و دارای یک حیاط بودند و توسط یک باغچه کاملاً

و معماری ایرانی وجود دارد ، کاملاً رعایت شده است. (زرگر زاده دزفولی ، بی تا : ۱۹) با این وجود ، در برخی موارد دیده شده طراحان و معماران انگلیسی بنگله های بریم و بوارده از سنت های ایرانی فاصله گرفته اند و تنها الگوهای غربی را به کار گرفته اند . به طور نمونه معماری بنگله ها بر خلاف معماری ایرانی که یک معماری درونگرا با حیاط مرکزی است ، یک معماری برونگراست . همچنین به کارگیری سبک آرت دکو در معماری این بناهاست . سبک آرت دکو ، نخستین سبک معماری مدرن غربی است که در ساخت ساختمان های شرکت نفت انگلیس و ایران در تهران و آبادان و مسجد سلیمان به کار گرفته شده است. (باور ، ۱۳۹۸ : ۱۸۸) سبک آرت دکو به دلیل تأکید بر روی خطوط و اشکال، دارای تقارن بنیادی است . این رویکرد تقارن در تمام جنبه های این سبک از طراحی تا معماری دیده می شود . به طور نمونه تمام بنگله های بریم و بوارده دارای یک ساختمان اصلی و یک ساختمان جانبی (

اساس بنگله هایی که پس از قرارداد ۱۳۱۲ش/۱۹۳۳م احداث شدند تلفیقی از سنت های معماری مدرن و ایرانی بودند . استفاده از تزئینات معماری اصفهان از جمله کاشی کاری های عصر صفوی در نمای بیرونی این بنگله ها مؤید این نظر است . این مسئله بیانگر آن است که معماران انگلیسی به تدریج سعی داشتند کارشان را به سبک های سنتی ایرانی نزدیک تر سازند. (کعبی فلاحیه ، ۱۳۹۸ : موزه ی اسناد نفت) از اینرو ، منازل مسکونی بریم و بوارده به لحاظ غنی بودن آرایه های معماری و تلفیق معماری سنت و مدرنیته حائز اهمیت می باشند. بهره گیری از معماری منار شکل ، استفاده از فرم جان پناه های مشبک و برخی دیگر از جزئیات در نما مانند استفاده از جفت ستون مشابه شهرهای دزفول و شوشتر و نیز به کارگیری ایوان های پهن طاق نمادار ایرانی بیانگر این واقعیت است که هرچند انگلیسی ها طراحان اصلی معماری منازل مسکونی محله ی بریم و بوارده بودند ، اما جالب آن است که از بندهند معماری ایرانی در ساخت منازل مسکونی استفاده کرده اند. به هر روی به کارگیری آرایه های اقلیمی و منطقه ای در منازل مسکونی بریم و بوارده ، بخشی از ویژگی های معماری شرکت نفت می باشد . بر همین اساس ، رعایت سلسله مراتب فضایی شامل : فضای باز، فضای نیمه باز و فضای بسته و نور ، نیم سایه و سایه که در معماری منطقه

است و هر طبقه بین ۴۶۳ تا ۱۳۹۸ متر مربع زیربنا دارند. این منازل متعلق به رؤسا و مدیران عالی رتبه ی شرکت نفت بوده است. سال ساخت این منازل، سال ۱۳۱۴ ش/۱۹۳۵ م می باشد. احتمال می رود این منازل، همان منازلی باشند که در فاصله ی بین دو جنگ جهانی اول و دوم به درخواست رضاشاه به شکل دو آشکوبه (طبقه) توسط آلمان ها ساخته شده اند. ولی زاده، (۱۳۸۹: ۳۰۸) یکی از این خانه ها، خانه ی شماره ی ۳ می باشد. این خانه، یکی از خانه های تشریفاتی پالایشگاه آبادان بوده که در ناحیه ی بریم جنوبی در حد فاصل باشگاه انکس و در ساحل اروندرود قرار دارد. معماری بنا تلفیق بسیار زیبایی از سنت و مدرنیته به صورت برونگرا و شامل دو طبقه ی غیر هم تپ بوده که با ایجاد پر و خالی های ماهرانه ای طراحی شده است. بنا دارای دیوارهای آجری و باربر با ملات ماسه و سیمان و پوشش هایی تخت با تیرهای فلزی می باشد. نماهای ساختمان آجری بوده که با ایجاد پرو خالی و نغول هایی باعث شکست ریتم ساده و یکنواخت در آن ها شده اند. (درخشانی، ۱۳۹۸: ۱۸۱)

فرعی) موسوم به بایروم (بوی روم^۳) بودند. این دو ساختمان از لحاظ معماری دقیقاً در تقارن با یکدیگر قرار داشتند.

ساختار فضایی محله ی بریم به چهار محله ی کوچک تر تقسیم می شد: بریم شمالی، بریم جنوبی، ناحیه چهارباغ بریم و ناحیه سه گوش بریم. تیپولوژی منازل مسکونی این نواحی تا حدودی با هم تفاوت دارند. از اینرو در ادامه به اختصار به بررسی این منازل پرداخته خواهد شد. منازل مسکونی بریم شمالی: منازل مسکونی بریم شمالی مانند سایر نواحی بریم دارای پلاک یا شماره منزل سازمانی می باشند. به طور نمونه منزل شماره ۱۰۸ با پرونده ی ثبتی ۷۹۴۳ و منزل شماره ۲۷۷ با پرونده ثبتی ۷۹۴۳ به لحاظ معماری کاملاً به سبک انگلیسی ساز بوده و دارای یک طبقه می باشد. در فضای بیرونی ساختمان، طاق هایی موجود می باشد که قسمت بیرونی را پوشش می دهند. مصالح به کار گرفته شده در بنا نیز آجر و سیمان بوده و اطراف این ساختمان را نیز فضای سبز احاطه نموده است (وزارت میراث فرهنگی، صنایع دستی و گردشگری، پرونده ثبتی ۷۹۴۳ و ۷۹۵۸).

منازل مسکونی بریم جنوبی: در محله ی مسکونی بریم منازل سه اتاقه تا پانزده اتاقه نیز وجود دارد که خانه های شماره یک تا شش، دو طبقه بوده و عرصه ی این منازل بین ۲۵۰۰ تا ۳۰۰۰ مترمربع

بررسی کارکردهای شرکت نفت...

(منازل ناحیه ی چهار باغ بریم : منازل ناحیه ی چهار باغ بریم بزرگ و ویلایی و از نوع متأهلی هستند . احداث یک بخش از این منازل در سال ۱۳۲۶ش/۱۹۴۷م شروع شد. زیربناهای این منازل متفاوت بوده است و غالباً منازل

این ناحیه دو خوابه و سه خوابه هستند . از نظر ظاهراز یک نظر همه ی خانه ها شبیه به هم هستند اما با ورود به باغ و محوطه ی ساختمان در می یابید که از لحاظ زیربنا و معماری باهم فرق دارند . خانه های این ناحیه عمدتاً به سه تیپ تقسیم می شدند و با زیربناهای متفاوت از ۱۷۰ تا ۲۳۰ متر مربع ساخته شده اند. برای تأمین گرمایش و سرمایش ساختمان ها ، از دیوارهای دو جداره در معماری بناها استفاده شده است. به این صورت که بین دو جداره ی دیوار را ۵ سانتی متر خالی می گذاشتند و آن لایه ی داخلی دیوار در بسیاری از خانه ها دیوار گچی بوده است. منازل ناحیه ی سه گوش بریم : در این ناحیه تمام خیابان های اصلی و فرعی به صورت مثلث به هم متصل می باشند و خانه های سازمانی در میان این مثلث واقع شده اند . در این ناحیه منازل متأهلی از نوع N3 که سه خوابه بوده و در سال ۱۳۱۷ش/۱۹۳۸م به شکل های مختلف ساخته شده است ، قرارداد . زیربنای این منازل حدود ۲۳۰ متر مربع می باشد.

منازل مسکونی محله ی بریم صرف نظر از طراحی و معماری مدرن و سنتی ، دارای امکانات رفاهی نیز بوده است. کاستلو نیز در این باره می نویسد : بنگله های محله ی بریم بادرهای چوبی سنگین و در کوبه های برنجی مدور ولوازم چینی بسیار محکم حمام ها ، همگی در جزئیات به شیوه های معاصر انگلیسی شباهت دارند. (کاستلو ، ۱۳۸۳ : ۶۶)

معماری منازل مسکونی کارمندی شرکت

نفی در آبادان

طراح و معمار منازل کارمندی شرکت نفی واقع در محله ی بوآرده ، جیمز مالین و ویلسون بود. وی آرشیفتکتی اسکاتلندی و در مدت باز سازی دهلی به دست ادوین لوتینز^۴، دستیار او بود. . به دنبال آن شرکت نفت انگلیس و ایران در سال ۱۳۱۳ش/۱۹۳۴م مسئولیت تهیه ی طرح مسکن محدود در نزدیکی " گاردن سیتی " واقع در بوآرده را به وی واگذار کرد. (بمبرگ ، ۱۳۸۰ : ۱۷) شرکت نفت انگلیس و ایران در سال ۱۳۲۳ش/۱۹۴۴ م ، ویلسون را به سمت معمار رسمی شرکت نفت انگلیس و ایران منسوب کرد.

ایرانیان ارشد محبوب کنیم، از قصد، خانه هایی که برای ایرانیان ساخته بودند را در اختیار انگلیسی های متأهل گذاشتیم. ویلسون فرض کرده بود ایرانیانی که در بوارده زندگی می کنند، عرف زندگی انگلیسی را می پسندند. او نوشته است " با توجه به این مطلب، فرض کردم که زندگی با حجاب رها شود و خانه های محوطه ی جدید مطابق خانه های اروپایی، با اندک تغییراتی به دلیل رعایت اوضاع اقلیمی، طراحی شود." (BP 49673)

(روش امتیازبندی اصلاح نشده که مبنای واگذاری خانه ها در شرکت بود و در آن بیش از مدت خدمت یا دست مزد پایه، برای ارشدیت ارزش قائل می شدند.)

international labour organization, 1950 : 33) جز در موارد استثنایی موجب تبعیض پنهانی می شد. ویلسون در طراحی منازل کارمندی شرکت نفتی در بوارده تمام استانداردهای بریتانیایی را در معماری (منظور بریتیش استاندارد) به کار گرفته بود. در واقع این منازل مطابق با اصول خانه سازی و شهرسازی نوین انگلستان ساخته شده بودند. (مجله آرشیوتکت، ۱۳۲۶ شماره چهارم : ۱۴۵) طراحی و معماری این منازل بدین گونه بود؛ تمام این منازل

ویلسون پس از استخدام رسمی در شرکت نفت انگلیس و ایران، فعالیت های خود را با طراحی خانه های تک واحدی تا مجموعه های مسکونی وسیع آغاز کرد. او در ایران به زبان معماری مشخصی دست یافت. او کوشید تا سبک های محل را در کار خود جذب یا به صورتی انتزاعی تکرار کند. این نکته در تمام واحدهای مسکونی چه یک طبقه و چه دو طبقه دیده می شود و از نمونه های آن می توان به بام های تخت و بدون شیب، حیاط های پشت خانه برای خانه های ایرانی ها، پنجره های گودنشسته ی زیر بام برای تهویه، بازی های اندک اما گویا در آجر چینی و اتفاقاً اغلب فقدان ایوان در جلو خانه ها اشاره کرد. (کریسون، ۱۳۸۵-۱۰۱-۱۰۰) ویلسون در معماری منازل کارمندی بوارده قصد داشت که از نظر زمین، تفاوتی میان مسکن اروپائیان و ایرانیان نباشد. او سه گونه مسکن برای سه طبقه از کارکنان خود که قرار بود در بوارده اسکان داده شوند، طراحی کرد. (BP 67590) بسیاری از این خانه ها باید در اختیار کارکنان متأهل و میان رتبه ی ایرانی قرار می گرفت. اما در واقع تنها ایرانی هایی که در بوارده زندگی می کردند آن معدود افرادی بودند که اغلب در دانشگاه های انگلستان تحصیل کرده و سمت های مهمی در سلسله مراتب اداری آبادان داشتند و بخشی از " ماشین بزرگ " شرکت شده بودند. (BP 67627) علت این امر، به قول یکی از مدیران شرکت، آن بود که برای آنکه بوارده را نزد

بررسی کارکردهای شرکت نفت...

دیوار به دیوار هم قرار داشتند. به طوری که در جلوی این منازل یک باغچه یا فضای سبزی با حصارهای توری قرار داشت که به آن دیوارهای شمشادی گفته می شد و در اصلی خانه نیز از همین طرف به خیابان اصلی باز می شد. همچنین این منازل دارای حیاطی در پشت بنا بودند که با یک در خروجی به کوچه راه داشت.

(امیری، ۱۳۹۸ : ۱۹۳) در واقع این منازل دارای دو نما بودند. تمام درب اصلی این منازل رو به خیابان اصلی و درب فرعی آن ها روبه کوچه قرار داشت.

منازل کارمندی بوآرده بین سه تا هفت اتاق داشتند. در بوآرده هر خانه دارای یک سالن پذیرایی، یک اتاق ناهار خوری و حداقل یک اتاق خواب بود. هر خانه یک آشپزخانه در حیاط داشت. برخی از خانه های بزرگ یک آشپزخانه ی مختصر در داخل ساختمان اصلی به نام " پنتری^۵ " داشت. کلیه ی خانه ها دارای یک حمام با توالت فرنگی در داخل ساختمان و یک توالت ایرانی در حیاط برای مستخدم یا نوکر بودند. تمام ساختمان های بوآرده دارای سقف های بلند و پشت بام کاهگلی و تعدادی هم با پشت بام شیروانی از جنس سفال به رنگ قرمز بودند. خانه ها غالباً دارای گاراژ مسقف بودند (لهسایی زاده، ۱۳۸۵ : ۵۴۲).

به طور کلی محله ی بوآرده ی آبادان شامل دو ناحیه ی بوآرده ی شمالی و بوآرده ی جنوبی است که مجموعاً دارای ۵ تیپ (نوع) منزل مسکونی برای کارمندان رده های میانی شرکت نفت بود. خانه ها را متناسب با گرید (درجه) هر کارمند به آنان واگذار می کردند. علاوه بر این خانه های بوآرده به دو گروه یک طبقه و دو طبقه تقسیم می شد که ساختمان های دو طبقه از آن کارمندان ارشد پالایشگاه بود. در ادامه نخست به منازل کارمندی بوآرده ی شمالی و سپس به منازل کارمندی بوآرده ی جنوبی پرداخته خواهد شد.

منازل کارمندی ناحیه ی بوآرده ی شمالی : منازل ناحیه ی بوآرده ی شمالی از لحاظ طراحی و معماری ساده تر از منازل ناحیه ی بوآرده ی جنوبی است. منازل کارمندی بوآرده ی شمالی بعد از جنگ جهانی دوم در فاصله ی سال های ۱۳۲۵ش/۱۹۴۶م تا ۱۳۲۶ش/۱۹۴۷م توسط شرکت نفت انگلیس و ایران ساخته شده اند. در این بخش ۵ تیپ (نوع) منزل کارمندی سازمانی وجود دارد که عبارتند از :

G تایپ چهار اتاقه با زیر بنای ۹۰ متر مربع
WA با زیر بنای ۱۴۰ متر مربع
W5 با زیر بنای ۱۵۰ متر مربع

دوره ی نخست : از تأسیس پالایشگاه آبادان در سال ۱۲۹۱ش/۱۹۱۲م تا لغو امتیاز نامه ی داری در سال ۱۳۱۲ش/۱۹۳۳م با تأسیس پالایشگاه آبادان در سال ۱۲۹۱ش/۱۹۱۲م شرکت نفت انگلیس و ایران برای اسکان کارگران شاغل در پالایشگاه اقدام به برپایی کمپ ها و چادرهایی نمود . لذا از همین رو بیشتر کارگران پالایشگاه یا در چادر یا در خانه های چوبی گلینی که در جنوب شرقی پالایشگاه مثل سربازخانه ردیف شده بودند و محوطه ی آن به " کولی لاین " ها معروف بود، زندگی می کردند. (کریسون، ۱۳۸۵: ۹۶) از اینرو، کارگران در شرایط بسیار بدی قرار داشتند و تنها سرپناه آنان چادرها و کپری های برافراشته شده بود . این بی توجهی بدان جهت بود که مدیران شرکت نفت انگلیس و ایران نسبت به تأمین مسکن کارگران ایرانی هیچ گونه تعهدی را نپذیرفته بودند. (Ferrier 1982: 268,) در سال های بعد با توسعه ی پالایشگاه آبادان و مهاجرت نیروی کار جهت اشتغال به این جزیره ، مشکل سکونت کارگران یکی از عمده ترین مشکلات به شمار می رفت . بنابراین احداث مسکن برای کارکنان پالایشگاه در دستور کار مدیران شرکت نفت قرار گرفت. (طرفی ، ۱۳۸۶ : ۱۷۷) وضعیت

Y5 با زیربنای ۲۲۰ متر مربع X7 که در شمار بزرگ ترین منازل بوارده ی شمالی قرار دارد . سقف منازل بوارده ی شمالی از نوع شیروانی و مسطح است. عرصه ی این خانه ها بین ۷۰۰ تا ۱۲۰۰ متر مربع متفاوت است. همگی دارای گاراژ مسقف و باغچه بوده و به وسیله ی دیوارهای شمشاد از هم جدا می شوند. (عبدی زاده ، ۱۳۹۷ : مستند بنگله) در این منزل در فصل زمستان جهت گرمایش از شومینه استفاده می شده است . منازل کارمندی ناحیه ی بوارده ی جنوبی : در بازه ی زمانی ۱۳۱۷ش/۱۹۳۸م تا ۱۳۱۹ش/۱۹۴۰م ، در ناحیه ی بوارده ی جنوبی ۵ تیپ (نوع) منزل کارمندی با مترهای متفاوت ۸۰ مترمربع زیربنا با ۲ اتاق خواب تا حدود ۳۰۰ متر مربع زیربنا با سه یا چهار اتاق خواب ساخته شده است . دلیل توجه به این ناحیه یکی فضای سبز بسیار زیبای آن و دیگری نمای فوق العاده قشنگ ساحل آن بوده است . گونه های منازل ناحیه بوارده ی جنوبی شامل W2 ، W6 ، S1 ، و S2 می باشند. منازل این ناحیه به شکل یک طبقه، دو طبقه و دوبلکس بنا شده اند. (عبدی زاده ، ۱۳۹۷ : مستند بنگله)

معماری منازل مسکونی کارگری شرکت نفتی آبادان

معماری منازل مسکونی کارگری شرکت نفتی آبادان را از سال ۱۲۹۱ش/۱۹۱۲م تا سال ۱۳۳۰ش/۱۹۵۱م را می توان به دو دوره تقسیم کرد :

بررسی کارکردهای شرکت نفت...

اسفبار کارگران پالایشگاه آبادان در سال ۱۳۰۶ش/۱۹۲۷م بدین گونه گزارش شده است :
 جمعی از کارگران در محلی نزدیک اروندرود زیر طاق های بوریایی مسکن داشتند. شرکت نفت تعداد کمی خانه های یک اتاقی و دو اتاقی ساخته و تحویل کارگران متخصص و با سابقه داده بود که تعداد آن ها از یکصد و پنجاه باب تجاوز نمی کرد . برای هریک نفر کارگر متأهل یک باب خانه ی دو اتاقی و برای شش نفر کارگر مجرد یک اتاق اختصاص داده

بودند. (افتخاری ، ۱۳۷۰ : ۳۲-۳۱) در گزارشی دیگر ، تا پیش از قرارداد ۱۳۱۲ش/۱۹۳۳م شرکت نفت انگلیس و ایران در آبادان تعداد ۲۸ خانه برای کارگران متأهل و تعداد ۳۳ اتاق برای کارگران مجرد احداث کرده بود . تمام این منازل اختصاص به کارگران خارجی داشت و فقط معدودی از آن رابه ایرانیان اختصاص داده بودند. (فاتح ، ۱۳۳۴ : ۴۳۲) در گزارشی در سال ۱۳۱۲ش/۱۹۳۳م داور اظهار داشته است " شهر کارگری که کاملاً به اداره ی شرکت انگلیسی وابسته بود. ساکنانش در کلبه هایی که به کمک قطعات چوب، کفش کهنه و سفال شکسته ، ورقه های آهن زنگ زده ، آهن سفید حلبی ها و شاخ و برگ های نخل ساخته شده بود زندگی می کردند . خانه های ساخته شده ، احتیاجات یک دهم کارگران را نیز تأمین نمی کرد. (وزیر ی ، ۱۳۸۰ : ۲۵۰-۲۴۹) بنابراین ، چنانکه گذشت می توان نتیجه گرفت که ترسیم یک سبک معماری مدون از منازل کارگری شرکت

نفتی آبادان تا پیش از قرارداد ۱۳۱۲ش/۱۹۳۳م غیرممکن بوده است . لذا از آنجایی که بیشتر ساخت و سازهای شرکت نفت انگلیس و ایران از بعد از قرارداد ۱۳۱۲ش/۱۹۳۳م بوده است از اینرو به بررسی و تحلیل این منازل از سال ۱۳۱۲ش/۱۹۳۳م به بعد پرداخته خواهد شد .

دوره ی دوم ؛ از انعقاد قرارداد ۱۳۱۲ش/۱۹۳۳م تا نهضت ملی شدن صنعت نفت ۱۳۳۰ش/۱۹۵۱م

با انعقاد قرارداد ۱۳۱۲ش/۱۹۳۳م و تأکید بر ایرانی شدن نیروی کار و نیز تصویب " طرح عمومی " احداث منازل مسکونی برای کارگران ایرانی در دستور کار شرکت نفت انگلیس و ایران قرار گرفت. بر همین اساس در برنامه های ساختمانی ، پیشرفت هایی به وجود آمد به طوری که در مدت هشت سال منازل جدیدی برای کارگران احداث گردید. در آبادان تعداد ۳۴۷۹ خانه برای کارگران متأهل و ۸۴۵ اتاق برای کارگران مجرد ساخته شد. (فاتح ، ۱۳۳۴ : ۴۳۲) با این وجود ، عملیات خانه سازی شرکت نفت محدود و شامل همه ی کارکنان شرکت نفت در آبادان نمی گردید. با مراجعات مکرر کارگران به محل " اداره مرکزی جنرال آفیس^۷ " در آبادان ، مدیران شرکت نفت انگلیس و ایران برای فرار از مراجعات و درخواست های کارگران برای

ساخت خانه های کارگری و کارمندی و واگذاری دائم آن ها به طور اقساطی به افراد متقاضی بود. این طرح، تحت عنوان "هرم اونرشیب"^۹ یا "طرح تملک خانه" معروف بود. (یعقوبی نژاد، ۱۳۹۱: ۲۰۵) بر اساس آمار موجود، در مجموع به هنگام خلع ید در سال ۱۳۳۰ش/۱۹۵۱م تعداد ۱۷۰۰۰ خانه برای کارگران و کارمندان متأهل و ۴۰۰۰ اتاق برای کارگران و کارمندان مجرد از سوی شرکت نفت انگلیس و ایران در مراکز مختلف عملیات شرکت نفت احداث گردیده بود. (Bonine & Keddie, 1981: 192؛ فاتح، ۱۳۳۴: ۴۴۲) با این وجود، این تعداد جوابگوی تمام کارکنان شرکت نفت که افزون بر ۸۵ هزار نفر بودند نمی شد. لذا تا سال ۱۳۳۰ش/۱۹۵۱م فقط حدود ۵/۱۸ درصد کارگران شرکت نفت در خانه های سازمانی سکونت داشتند و ۷۴ درصد آنان فاقد خانه ی سازمانی بودند.

محلله های کارگری شرکت نفتی آبادان تا پیش از ملی شدن صنعت نفت در سال ۱۳۳۰ش/۱۹۵۱م، شامل محله های بهمنشیر، بهار، فرح آباد، شاه آباد و پیروز آباد بود. سبک معماری منازل مسکونی این محله ها به شکل "زنجیره ای" یا ردیفی با دیوارهای آجری بلند و حیاط های کوچک در خطی مستقیم و دیوار به دیوار ساخته شده بودند. متوسط مساحت

مسکن، این مرکز را به خرمشهر انتقال داد تا کمتر با مراجعات کارگران مواجه شود. (رائین، ۱۳۵۸: ۳۵) در سال ۱۳۲۵ش/۱۹۴۶م شرکت نفت سه میلیون و ۴۰۰ هزار لیتره و در سال ۱۳۲۶ش/۱۹۴۷م، مبلغ چهار میلیون لیتره به مصرف خانه سازی رساند. بر همین اساس در سال ۱۳۲۶ش/۱۹۴۷م بیش از ۲۱ هزار نفر از کارگران و بستگان آنان در خانه های شرکت نفت زندگی می کردند. (مجله آرشیوتکت، ۱۳۲۶، شماره ی پنجم: ۱۸۸) عملیات خانه سازی شرکت نفت در سه سال آخر فعالیتش در ایران به اوج خود رسید و شرکت طی این سه سال مبلغ ۳۹۰۰۰/۰۰۰ لیتره به خانه سازی اختصاص داد. در برنامه ی طرح شده مقرر شده بود که پس از ده سال همه ی مستخدمین شرکت نفت دارای مسکن شوند.

در همین راستا شرکت نفت انگلیس و ایران در مناطق نفت خیز خوزستان به ویژه آبادان به منظور اسکان کارگران در خانه های سازمانی دو اقدام مهم انجام داد. نخست اینکه در سال ۱۳۲۹ش/۱۹۵۰م درصدد توسعه ی ساخت خانه های آجری موسوم به آرکن^۸ برآمد که در زیر یک سقف واحد چند عدد از آن ها قابلیت تولید داشت و با سرعت بیشتر و هزینه ی کمتر ساخته می شد. (National Archive, D 7656081) پیش از آن تعدادی از این خانه ها به صورت آزمایشی در شمال غربی احمدآباد به اجرا درآمده بود. (سازمان اسناد و کتابخانه ملی ایران، سند شماره ۲۴۰/۹۴۲) اقدام بعدی شرکت نفت انگلیس و ایران جهت تأمین مسکن کارگران و کارمندان خود در آبادان، طرح

^۹ heram onershib.

^۸ Arkon

بررسی کارکردهای شرکت نفت...

هرواحد ۱۲۰ متر مربع و تراکم واحدها ۳۱ تا ۳۶ واحد در هکتار بود. (احسانی، ۱۳۹۸: ۵۹۱) با این وجود، جغرافی دان فرانسوی خاویر دوپلان هول^{۱۰} درباره ی معماری منازل کارگری کوچک و ردیفی آبادان عقیده داشت: که " این منازل با حیاط های مجزا و دیوارهای بلند خود کوششی بوده در تقلید از معماری تاریخی و سنتی منطقه که حریم خصوصی زندگی خانوادگی را طبق ارزش های اسلامی محصور می نماید ". (Deplanhol, 1987: 105) به نوعی می توان گفت

معماری منازل کارگری آبادان با طرح بسته ساخته شده بودند. (فرید، ۱۳۹۱: ۵۷۰) درهای اصلی خانه های ردیفی طراحی شده برای کارگران یا مستقیم به خیابان های اصلی یا به کوچه های کوتاه، باریک و مستقیمی باز می شد که هر دو سر آن ها به خیابان های بزرگ می رسید.

منازل کارگری محله ای بهممنشیر، بهار، فرح آباد، پیروز آباد دو و سه اتاقی بودند. در محله های کارگری معمولاً خانه هایی که در ابتدا و انتهای هرردیف یا سرنیش کوچه و خیابان قرارداشتند چهار اتاقی بودند که به کارمندان دون پایه (گرید یک تا چهار) واگذار می شد. در این محله ها نیز خانه های یک خوابه بدون حیاط و باغچه نیز وجود داشت. (لهسایی زاده، ۱۳۸۵: ۵۴۱) محله های کارگری شرکت نفتی آبادان هرکدام یک اداره مسکن و درمانگاهی کوچک وابسته به آن داشت که به امور تعمیرات خانه ها و کمک های اولیه ی

بهداشتی کارگران رسیدگی می کرد. (کامشاد، ۱۳۸۸: ۹۰-۸۹) منازل کارگران عموماً دارای حیاط مجزا و وسایل راحتی از قبیل چراغ برق و بادبزن برقی (پنکه) و لوله کشی آب و مجاری فاضلاب، حمام و دوش بودند. همچنین معماری این منازل بنا به مقتضیات جغرافیایی منطقه به شکل یک آشکوبه (یک طبقه) و بدون زیرزمین ساخته شده اند. (مجله آرشیوتکت، ۱۳۲۶ شماره چهارم: ۱۴۱)

غالب خانه های کارگری یک نما و یا دونما داشتند. در واقع، معماری منازل کارگری آبادان، به جای اینکه اقتباسی باشد از خاستگاه و مبداء روستایی اکثر کارگران شهر آبادان اقدامی سنجیده برای دستیابی به دو هدف بود: ۱) تولید انبوه، ارزان و بادوام مسکن، ۲) دخالت مستقیم در فضای زندگی خانوادگی به منظور مدرنیزه کردن این نهاد بنیادی. (احسانی، ۱۳۷۸: ۲۵) سازه ی کلیه ی منازل مسکونی شرکت نفتی آبادان در آغاز شامل مصالح بوم آوردی همچون لوله های نفت بود که به دلیل وجود پالایشگاه به وفور در دسترس بود ولی به تدریج با ورود مصالح مدرنی همچون آجر، سیمان و آهن، معماری منازل پایه مرحله ی جدیدی گذاشت. از میان این مصالح، آجر از اهمیت خاصی برخوردار بود. انگلیسی ها همچنین در آغاز آجر لندنی (آجر نسوز)

¹⁰.Javier Duplanehol

کارمندان شرکت نفت انگلیس و ایران اداره می شدند به طوری که در سال ۱۳۲۸ش/۱۹۴۹م تعداد ۵۴ کارمند و ۱۲۵ کارگر پیمانکار در کوره های آجرپزی جنگیه ی کوت عبدالله مشغول به کار بودند. (مجله اخبار هفته، شماره ۱۶۱، سال ۱۳۲۸: ۱۸) شرکت نفت انگلیس و ایران همچنین تعدادی کوره ی آجرپزی در صحراهای اطراف قدمگاه حضرت خضرنبی (ع) روستای قوام آبادان ایجاد کرد. (بحرانی پور، ۱۳۹۲: ۲۸) شرکت نفت انگلیس و ایران با راه اندازی این کوره ها توانست آجر مورد نیاز منازل مسکونی را تأمین نماید.

نتیجه گیری

تأسیس پالایشگاه آبادان در سال ۱۲۹۱ش/۱۹۱۲م، موجب تحولات عمده ای در عرصه معماری در شرکت شهر آبادان و مناطق نفت خیز خوزستان گردید. حضور انگلیسی ها و در پی آن طراحان و معمارانی همچون جیمز مایلسن ویلسون به آبادان موجب گردید طرح ها و ایده هایی را که پیش از آن در انگلستان و مستعمرات تجربه کرده بودند در شرکت شهر آبادان به اجرا گذارند. همین امر موجب گردید چهره شرکت شهر آبادان شباهت زیادی با شهرهای صنعتی انگلستان و مستعمرات آن در آسیا پیدا کند. یافته های پژوهش حاکی از آن است که ویلسون از دانش معماری

را نیز از لندن به آبادان می آوردند. با وقوع جنگ جهانی دوم و اشغال ایران در شهریور سال ۱۳۲۰ش/۱۹۴۱م ورود مصالح ساختمانی به خوزستان متوقف گردید. در نتیجه در کار ساخت و ساز نیز اختلال ایجاد شد. (مجله آرشیوتکت، تیرماه ۱۳۲۶، شماره چهارم: ۱۴۱)

در اواسط دهه ی ۱۳۲۰ش/۱۹۳۰م، شرکت کاستین^{۱۱} که شرکت بزرگ پیمانکاری و مهندسی ساختمان بود وظیفه ی وارد کردن انبوه مصالح ساختمانی را بر عهده داشت. (کرینسون، ۱۳۸۵: ۹۶) شرکت نفت انگلیس و ایران علاوه بر آجر، سیمان و آهن، مصالحی همچون گچ و آهک را نیز وارد می کرد. از همین رو، این عمل شرکت نفت اعتراض دولت ایران را در پی داشت. در نامه ای کفیل وزیر کشور اعتراض خود به وزارت دارایی را اعلام نموده بود که چرا باید شرکت نفت انگلیس و ایران با وجود مصالح ساختمانی نظیر گچ و آهک و مانند آن که در ایران موجود است باید شرکت آن مصالح را از خارج وارد کند. تأمین این مصالح برای ساخت و ساز شرکت، باعث به کار گمردن و اشتغال تعداد زیادی ایرانی می گردد و دولت ایران باید جلوی این اقدامات شرکت نفت را بگیرد. (سازمان اسناد و کتابخانه ملی ایران، سند شماره ۲۴۰/۱۲۱۲۷) اعتراض کفیل وزیر کشور کاملاً به جا و منطقی بود. در پی این اعتراض، شرکت نفت انگلیس و ایران در سال ۱۳۲۶ش/۱۹۴۷م اقدام به راه اندازی کارخانه های آجرپزی خود موسوم به " جنگیه " در نزدیکی کوت عبدالله اهواز نمودند. این کوره ها توسط

^{۱۱}. Castin Company

بررسی کارکردهای شرکت نفت...

بهره مند بود. او با در نظر گرفتن اقلیم و عوامل طبیعی و نیز رتبه و پایگاه شغلی کارکنان شرکت نفت، منازل مسکونی شرکت نفتی را طراحی و معماری می کرد. او همچنین در طراحی منازل مسکونی پایه و اساس کار را بر روی چهار شاخص عمده قرار داده بود. این شاخص ها عبارت بودند از: انبوه سازی (مجمع سازی)، یکسان سازی، شبیه سازی و اصل تقارن یا سبک آرت دکو. با نگاهی به معماری منازل مسکونی شرکت نفتی آبادان درمی یابیم که هر چهار شاخص در منازل شرکتی نمایان است. او به درستی توانست از توانمندی های معماری سنتی ایران بهره مند شود و آن را با معماری غربی تلفیق و سبکی التقاطی پدید آورد. همچنین یافته های

پژوهش نشان می دهد که معماری نفت، معماری تفاوت ها و تبعیض ها بوده است. هر انسانی با نگاه کردن به معماری منازل مسکونی آبادان در محلات شرکت نفتی به راحتی می تواند روح تبعیض را از لابلای آجرها و تزئینات بکار رفته در آن دریابد و با انگشت نشان دهد که این منازل و محله متعلق به کدام یک از کارکنان پالایشگاه می باشد. مدیران عالی رتبه انگلیسی در محله بریم در بنگله ها و خانه های ویلایی با متراژ بالا، باسقف های شیروانی و فضای سبز و دیوارهای شمشادی و با معماری برون گرا ساکن بودند و کارگران در محله های کارگری در خانه های ردیفی و زنجیره ای با پشت بام های تخت و مساحت کم و معماری درون گرا ساکن بودند. در واقع شرکت نفت انگلیس و ایران سعی کرده است آن سلسله مراتب اداری و شغلی حاکم در پالایشگاه را با زبان

معماری و ساخت منازل مسکونی متفاوت دهد و از این طریق کوشیده است کارکنان را متوجه پایگاه و موقعیت شغلی شان کند. کلام آخر این که تفاوت ها در منازل مسکونی، کارکنان را به تلاش بیشتر به منظور دست یافتن به منازل بزرگ تر به رقابت با یکدیگر وا می داشت که نتیجه ی آن سود بیشتر برای صاحبان امتیازنامه نفت بود. این روند تا ملی شدن صنعت نفت در سال ۱۳۳۰ ش/ ۱۹۵۱ م ادامه داشت.

منابع

احسانی، کاوه (۱۳۹۸). تاریخ اجتماعی کار در صنعت نفت ایران، محیط مصنوع و شکل گیری طبقه ی کارگر صنعتی. چاپ اول. تهران: انتشارات شیرازه.

..... (۱۳۷۸). "تجدد و مهندسی اجتماعی در شرکت - شهرک های خوزستان: نگاهی به تجربه آبادان و مسجد سلیمان"، فصلنامه ی فرهنگی و اجتماعی گفت و گو، پائیز، شماره ۲۵.

افتخاری، یوسف (۱۳۷۰). خاطرات دوران سپری شده (خاطرات و اسناد یوسف افتخاری)، به کوشش کاوه بیات و مجید تفرشی، تهران: انتشارات فردوس.

افشین، کاظم (۱۳۳۳). نفت و خوزستانیان، تهران: شرکت چاپخانه فردوسی.

امام شوشتری، سید محمدعلی (۱۳۳۱). تاریخ جغرافیایی خوزستان، تهران: مؤسسه ی مطبوعاتی امیر کبیر.

فرمانفرایان، منوچهر و رخسان فرمانفرمایان (۱۳۸۳). خون و نفت (خاطرات یک شاهزاده ایرانی)، ترجمه مهدی حقیقت خواه، چاپ هفتم، تهران: انتشارات ققنوس.

فرید، یدالله (۱۳۹۱). جغرافیا و شهرنشینی، چاپ نهم، تهران: انتشارات دانشگاه تبریز.

کاستلو، وینسنت فرانسیس (۱۳۸۳). شهرنشینی درخاورمیانه، ترجمه پرویز پیران و عبدالعلی رضایی، چاپ سوم، تهران: انتشارات نی.

کامشاد، حسن (۱۳۸۸). حدیث نفس، چاپ دوم، تهران: انتشارات نی.

کرینسون، مارک (۱۳۸۵). "آبادان: شهرسازی و معماری تحت مدیریت شرکت نفت ایران و انگلیس"، ترجمه فرزین فردانش، گلستان هنر، شماره ۶.

کعبی فلاحی، احمد (۱۳۹۸). بنگله، موزه و اسناد صنعت نفت.

لاواین دورتینگ، پولین (۱۳۸۲). "شهرک های شرکت نفت ایران و انگلیس درخوزستان، مطالعه ای درباره ی تاریخ شرک نشینی (۱۹۵۱-۱۹۰۸)"، ترجمه بشیریاقمورلی، فصلنامه تاریخ روابط خارجی، شماره ۱۵. صص ۱۹۹ تا ۲۰۶.

لهسایی زاده، عبدالعلی (۱۳۸۵). جامعه شناسی آبادان، چاپ دوم، تهران: انتشارات کیان مهر.

وزیری، شاهرخ (۱۳۸۰). نفت و قدرت در ایران (از قنات تا لوله ی نفت)، ترجمه

امیری، سیدنورالدین (۱۳۹۴). نفت شهرهای ایرانی، چاپ اول، بوشهر: انتشارات دانشگاه خلیج فارس.

انصاری، مصطفی (۱۳۸۴). تاریخ خوزستان ۱۸۷۸ - ۱۹۲۵ (دوره ی خاندان کعب و شیخ خزعل)، ترجمه محمدجوهر کلام، چاپ دوم. تهران: انتشارات شادگان.

باور، سیروس (۱۳۹۸). نفت، تمدن صنعتی و معماری، چاپ اول، تهران: هنر معماری قرن.

بحرانی پور، علی (۱۳۹۲). آبادان - از ایران چه می دانم؟، تهران: انتشارات دفتر پژوهش های فرهنگی.

بمبرگ، ج (۱۳۸۰). ۲۶ سال با صنعت نفت ایران به روایت شرکت بریتیش پترولیوم (۱۹۲۸ - ۱۹۵۴)، ترجمه علیرضا حمید یونسی، چاپ اول، تهران: انتشارات روابط عمومی وزارت نفت.

درخشانی، نجلا (۱۳۹۸). آثار ملی آبادان و خرمشهر (منطقه آزاد اروند)، چاپ اول، تهران: انتشارات ارسطو.

رئین، اسماعیل (۱۳۵۸). اسرارخانه سدان، تهران: امیرکبیر.

زرگزراده دزفولی، مجتبی و دیگران (بی تا). "بازشماری موتیف های معماری ایرانی در طراحی منازل شرکت نفت آبادان (محلله های بریم و بوارده)"، کنگره ی بین المللی جغرافیا و توسعه پایدار. طرفی، عباس (۱۳۸۶). آموزش و فن آموزی در صنعت نفت ایران از آغاز تا کنون، چاپ اول، بی جا: ناشر مؤلف.

عبدی زاده، کیمیا (۱۳۹۷). مستند بنگله.

فاتح، مصطفی (۱۳۳۴). پنجاه سال نفت، تهران: انتشارات کاوه.

بررسی کارکردهای شرکت نفت...

مرتضی ثاقب فر ، چاپ اول . تهران : مؤسسه انتشارات عطایی .

ولی زاده ، ایرج (۱۳۸۹). انگلو و بنگلو در آبادان ؛ خاطرات هفتادساله پسرک فرمانبر، چاپ اول ، تهران : انتشارات علوم و کامپیوتر .

یعقوبی نژاد ، علی (۱۳۹۱). بوی نفت می آید ، انگلیسی ها آمدند ، چاپ اول، تهران : انتشارات علمی .

اسناد، نشریات و پرونده های ثبتی

سازمان اسناد و کتابخانه ملی ایران، سند های شماره ۲۴۰/۱۲۱۲۷، ۲۴۰/۹۴۲

سازمان میراث فرهنگی ، صنایع دستی و گردشگری استان خوزستان ، پرونده ثبتی به شماره های ۷۹۴۳، ۷۹۵۸

مجله آرشیوتکت . ۱۳۲۶ . ابنیه ، شهرسازی ، بهداشت فنی - تزئینات . تهران : صاحب امتیاز و مدیر مسئول و سردبیر ایرج مشیری . تیرماه . سال اول . شماره ۴ .

مجله آرشیوتکت . ۱۳۲۶ . شهر و ساختمان - هنرهای زیبا . تهران : صاحب امتیاز - مدیر مسئول و سردبیر ایرج مشیری . بهمن ماه . دوره اول . شماره ۵ .

مجله اخبار هفته . ۱۳۲۸ . کارخانه آجرپزی شرکت نفت انگلیس و ایران . مجله اخبار هفته . چاپ آبادان . جمعه هجدهم آذر ماه . شماره ۱۶۱ .

Bonine , Michael E . & Nikki R . Keddie (1981). Continuity and change in modern Iran , u . s . , state University of Newyork press .

De Planhol , Xavier (1987). "Abadan", in The Dispute to

RevoluTion . London : Harvarde University press
Ferrier , R (1982). The history of British petroleum company vol , 1 – The Developingyears 1901 – 1932 , Cambridge : Cambridge university press.
international labour organization (1950) . labour condition .in the oil in iran,Geneva,international labour organization.

Pevsner , Nikolaus . H . F 1992 . lexiconder weltarchitek muenchen

اسناد آرشیوی

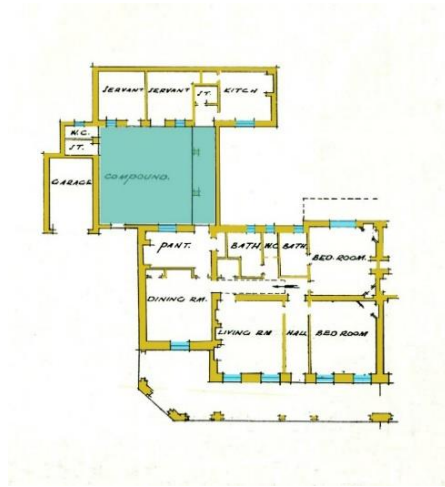
National Archive . D7656 . 81 . Ref . CaB /129/42 .

BP اسناد

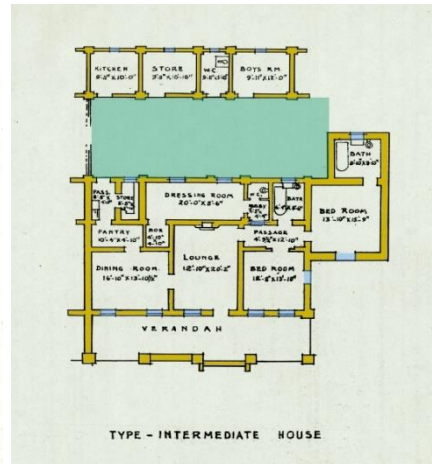
BP 6 7590

BP7627

BP 49673

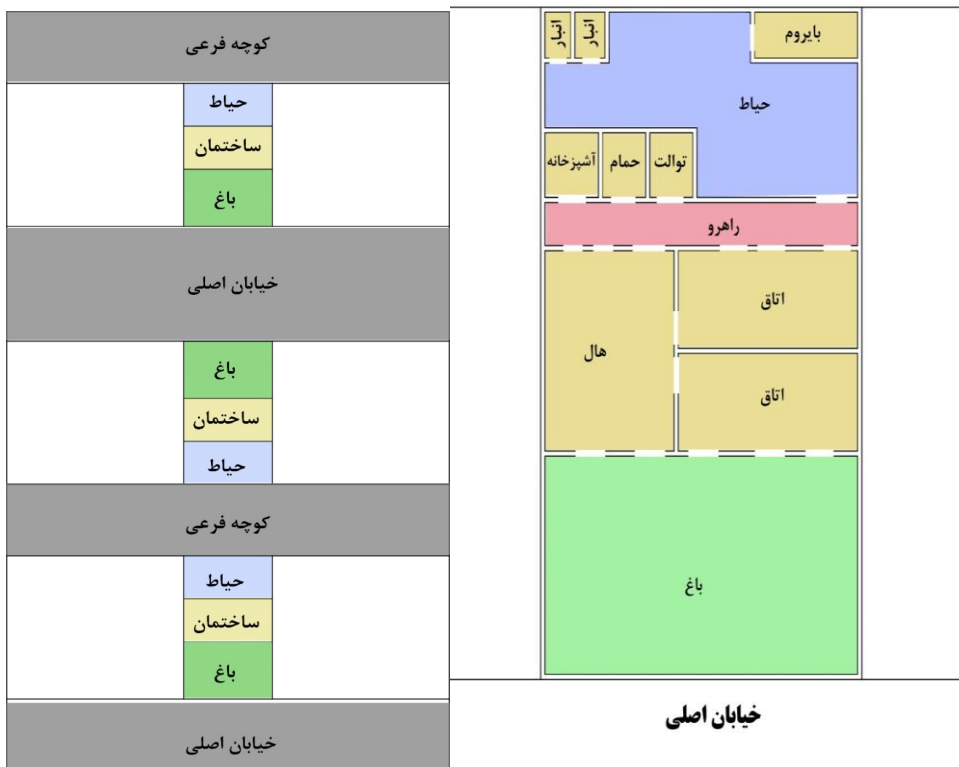


شکل (۲) پلان منزل ۲۷۷



شکل (۱) پلان منزل ۱۰۸

کوچه



شکل (۴) سایت پلان منازل کارمندی

شکل (۳) نمونه ای از پلان منازل کارمندی بواره (طراح: نگارنده)

بواره (طراح: نگارنده)