

غار رئیس نیاسر، شکوه و شگفتی

علی ابوالفضلی

کارشناس ارشد باستان شناسی

Email:

(تاریخ دریافت: ۹۳/۱/۲۰ تاریخ پذیرش: ۹۳/۳/۲۵)

چکیده

در برخی از نقاط جهان غارهایی یافت می شوند که بر اثر عوامل طبیعی تشکیل نشده اند، بلکه توسط انسان ها در گذشته های دور یا نزدیک به منظور اهداف خاصی همچون نظامی، سکونت، انجام آیین ها و مراسم مذهبی و استخراج فلزات و سنگ های گرانبها، حفر شده اند. در ایران تعداد قابل توجهی از این غارها گزارش شده اند که ویژگی آنها در مقابل غارهای طبیعی در شیوه منظم حفاری، نقشه هندسی و موقعیت آنها است. غار شگفت انگیز نیاسر که اهالی منطقه به آن غار تالار یا رییس می گویند به عنوان شاهکاری از معماری دست کند به شمار می رود که احتمالاً به منظور اهداف مذهبی و انجام مراسم عبادی خاص در قسمت زیرین باغ معروف به تالار و درون توده سنگی از جنس تراورتن ایجاد شده است. در جریان کاوش های باستان شناسی صورت گرفته، در لایه ای غیر سطحی و سالم تعدادی ابزارهای سنگی گوناگون کشف گردیده که با توجه به تکنیک بکار رفته در ساخت آنها کارشناسان قدمت آنها را به دوره پارینه سنگی میانه یعنی ۴۰ تا ۲۵ هزار سال قبل نسبت داده اند. از آنجائیکه تاکنون به صورت جامع به این اثر ارزشمند پرداخته نشده است بر این اساس در این مقاله سعی بر آن شده تا جنبه های مختلف زمین شناسی، جغرافیایی، تاریخی و باستان شناسی آن مورد بررسی قرار گیرد و به عنوان یک محوطه ژئوتوریسم^۱ به علاقمندان معرفی شود.

واژگان کلیدی: نیاسر، دست کند، غار رئیس، ژئوتوریسم

^۱ ژئوتوریسم یکی از رشته های گردشگری وابسته به طبیعت است که به معرفی پدیده های زمین شناسی به گردشگران با حفظ هویت مکانی آنها می پردازد. ژئوتوریسم از علوم مختلف زمین شناسی کمک می گیرد و علاقمندان به طبیعت و پدیده های زمین شناسی را برای بازدید از جاذبه های زیبای زمین دعوت می کند. ژئوتوریسم یا گردشگری زمین شناسی امروزه مخاطبان وسیعی پیدا کرده است. مخاطبان ژئوتوریسم نه تنها متخصصان و کارشناسان زمین شناسی، بلکه گردشگران عادی و علاقمندان طبیعت هستند. در جریان فعالیت های ژئوتوریسمی، بازدیدکنندگان ضمن بازدید از پدیده های زیبا و ویژه زمین شناسی، با مبانی پیدایش آنها آشنا شده اهمیت وجودی آنها را درمی یابند.

مقدمه

شهر نیاسر با ارتفاع ۱۶۰۰ متر از سطح دریا در فاصله ۲۴ کیلومتری شمال غربی شهر کاشان و در دامنه شرقی کوههای کرکس قرار دارد (تصویر ۱). این شهر از نظر موقعیت اداری و ارتباطی از توابع شهرستان کاشان و استان اصفهان می باشد (تصویر ۲). موقعیت ویژه ارتباطی و قرار گرفتن آن در فاصله ۲۴۰ کیلومتری شهر تهران و ۲۶۰ کیلومتری شهر تاریخی اصفهان همچنین وجود آثار و بناهای تاریخی و جاذبه های طبیعی همچون بنای چهار طاقی، کوشک صفوی، غار رئیس، چشمه اسکندریه، آبشار زیبای آن و غیره، شهر مذکور را به یکی از مناطق نمونه گردشگری تبدیل کرده است؛ به طوری که سالانه بیش از یک میلیون نفر از این شهر دیدن می کنند. یکی از آثار تاریخی منحصر بفرد و شاخص این شهر، غار رئیس است که در این نوشتار بدان پرداخته می شود.

موقعیت طبیعی و زمین شناسی منطقه

غار تاریخی رئیس به لحاظ موقعیت جغرافیایی در $33^{\circ} 58' 17''$ و $51^{\circ} 08' 45''$ طول جغرافیایی و با ارتفاع ۱۷۳۰ متر از سطح دریا در قسمت زیرین باغ معروف به تالار و باغ های مجاور آن واقع شده است (تصاویر ۳ و ۴). از آنجایی که بخش نیاسر در مرکز طاقدیس بسیار مشخص جای گرفته که یال جنوب شرقی و جنوب غربی آن نیز کاملاً مشخص می

باشد، دهلیزها و راهروهای زیرزمینی غار رئیس در یال شمال غربی طاقدیس مذکور و در آهک های ریفی سازند قم و در درون توده سنگی از جنس تراورتن ایجاد شده است و اینچنین تصور می شود که غار در مسیر شکاف ها و رودخانه های زیرزمینی که بر اثر انحلال آهک و بوسيله نفوذ آب های زیرزمینی و به طور طبیعی بوجود آمده، ایجاد گردیده است. در اطراف دهانه ورودی غار و همچنین در مسیر اولیه آن آثاری به اشکال گوناگون به چشم می خورد که منشاء آنها ساز و کارهای آبهای فرو رونده ای است که از آهک محلول اشباع بوده و هنگام چکیدن از سقف غار بصورت معلق و قسمت دیگر آن پس از سقوط قطره های آب در کف غار ته نشین شده و بدین ترتیب استاکنیت ها در بالا و استالاگمیت ها در قسمت پائین تشکیل شده اند که در چند نقطه در اطراف دهانه غار به صورت بهم پیوسته وجود دارند و تشکیل ستون های سنگی زیبایی شبیه به تنه و شاخه درخت داده اند.

پیشینه تاریخی و کاوش های باستان شناسی اثر

برای نخستین بار طی سالهای ۷۶-۱۳۷۵ توسط شرکت ملی فولاد ایران عملیات شناسایی حفره های زیرزمینی مربوط به غار و نقشه برداری زیرزمینی و سطحی از آن انجام شد که حاصل آن یک جلد گزارش به همراه نقشه های سه بعدی از فضاها بود. در ادامه بررسی ها و مطالعات،

مشخصات غار رئیس

از جمله اسنادی که در آن به این اثر اشاره شده، کتاب خاتون هفت قلعه تالیف باستانی پاریزی است. این کتاب که مجموعه ای از مقالات تاریخی می باشد در آن مقاله ای از آقای محیط طباطبایی موجود است. در قسمتی از مقاله مذکور که ترجمه نسخه خطی مربوط به تاریخ قم می باشد، در باب سرداب های نیاستر چنین آمده است:

« در کوه نیاستر چاهها و سردابهای بسیار کنده و بریده اند و آنرا خود فقیر مشاهده نموده ام و به چاهها و سردابهای آن رفته ام. اگرچه جمع مانع بودند و می گفتند به سبب دشواری راه و تنگی و تاریکی، کسی بدان موضع نتواند رفت. از معمرین روایتی می آوردند و آنرا دلیل بر منع حقیر از حرکت می ساختند. اتفاقاً از جهل و غرور دوران شباب این قضیه موجب زیادتى شوق حرکت بدان موضع شد. پس پنج نفر دیگر که یکی از آنها عالیحضرت میرزا مطلب نواده شیخ عبدالعالی بود بر آن حرکت مصمم گردیدیم و آنچه از آن دیده شد، می نگارد.

پس از آن پنج نفر و حقیر که مجموع شش نفر بودیم و سه نفر از این شش نفر اهل نیاستر بودند با دو دبه روغن چراغ و سه عدد چراغ و دو دسته فتیله و کبریت و یک توبره کاه و دو طناب شتری و به قدر کفایت روزه آذوقه و سنگ چخماق که از ضروریات حرکت بدان موضع اند و از اسلحه

مجدداً در سال ۱۳۷۸ یک گروه باستان شناسی به سرپرستی آقای شاهرخ رزمجو در برخی از نقاط غار اقدام به لایه نگاری می کنند. لازم به ذکر است که اخیراً نیز گروهی متشکل از اعضای انجمن غارنوردان ایران اقدام به تهیه نقشه سه بعدی از این اثر ارزشمند تاریخی کردند.

اما در جریان نخستین فصل کاوش باستان شناسی به سرپرستی آقای شاهرخ رزمجو، در لایه ای غیر سطحی و سالم تعدادی ابزارهای سنگی گوناگون کشف می گردد که با توجه به تکنیک بکار رفته در ساخت آنها قدمت آنها به دوره پارینه سنگی میانه یعنی ۴۰ تا ۲۵ هزار سال قبل نسبت شده است. بر این اساس لایه مذکور احتمالاً بقایای یک اردوگاه فصلی بوده که در نزدیکی چشمه آب قرار داشته است. بررسی های انجام شده توسط هیات باستان شناسی مذکور نشان می دهد پس از گذشت چندین هزار سال مجدداً طی دوران اشکانی و ساسانی فضاهای موجود در غار تراشیده شده و مورد استفاده قرار گرفته اند به طوری که داده های باستان شناسی و فرم فضاها نیز موید این موضوع است. علاوه بر این، کشف وجود تعدادی ظروف سفالی مربوط به دوره اسلامی می تواند به نوعی نشانگر استفاده از غار در مقاطعی از دوره اسلامی باشد (تصاویر ۵ - ۱۰)، (رزمجو، ۱۳۷۸).

میرزا مطلب شمشیر و سپری و رجب آقای فراش عالیحضرت میرزایی میرزا محمد معصوم خلف نواب میرزا مهدی که در آن وقت ایشان هم در نیاستر و از مانعین حرکت فقیر بودند- یک قبضه تفنگ با خود داشت. همه جا بر تیغه آن کوه می آمدیم تا اینکه به شکافی رسیدیم که تا پایین تخمیناً صد ذرع باشد و در محاذی آن کوه دیگری هست به عرض تقریباً یک ذرع و فاصله دو کوه دو ذرع بود و می باید از این تیغ کوه به آن تیغ کوه جست و به سبب ارتفاع کوه و بعد مسافت آن شکاف از زمین و تنگی عرض جای پا، چشمها تاریکی و سرها دور می گردند. پس ساعتی در آنجا بنشسته و چشمها بر بستیم تا قدری آرامی حاصل شد پس اول یکی از آنها که از همان قریه و مرد پهلوانی بود ابتدا به جستن از آن شکاف عبور کرد و طنابی را گرفته یک سر آن را محکم به میان خود بست و در عقب تخته سنگی نشست و دستهای خود را بر شکافهای کوه گرفت و یک سر دیگر آن طناب را به طرف ما پنج نفر انداخت یک یک بر کمر خود بستیم و از آنجا می جستیم . پس هر شش نفر به تیغ کوه دیگر جسته باز بر آن روان شدیم. تا آنگاه که منتهی شد به صغه ای که از سنگ بریده و تراشیده بودند و در آن صغه دهانه مغاره و نقبی ظاهر بود که بدانجا داخل می بایست شد و چون تاریک بود هر دو کس را یک چراغ ضروری بود. پس به دستور مقرر سه چراغ روشن، یکی از آنها را پهلوان نیاستری برداشت،

اول داخل آن نقب شد و از عقب او فقیر و بعد از ما شخص نیاستری با میرزا مطلب و بعد از ایشان رجب آقا نیاستری داخل نقب گردیدند. هر دو نفر یک چراغ داشتیم تا آنکه نقب منتهی به چاهی شد. پس به آن چاه که عمقش قریب سه ذرع بود در آمدیم در ته آن نقبی بود در آن نقب همی رفتیم تا آنگاه که نقب به « چهار صغه » یی منتهی شد که در سنگ تراشیده بودند و در آن صغه دهانه نقبی بود. پس بر یکی از آنها قدری کاه به جهت نشان و علامت ریختیم و بدان داخل شدیم. آن نیز منتهی به چاهی شد که بر سر آن نیز تخته سنگی بود به آن چاه را آمدیم عمقش از چاه اول سه ذرع زیاده بود و همچنین مرتبه به مرتبه عمق چاهها زیاده می گردید نقبی که در آن چاه بود ما را به چهار صغه دیگری رسانید. بدین ترتیب تا هفت چهار صغه رفتیم و دیدیم در وضع آن چاهها و نقبها و چهار صغه ها تغییری نمی یافتیم مگر به کوچکی و بزرگی بعضی از آن چهار صغه ها نسبت به هم. و در دو چهار صغه غرفه ها نیز در سنگ تراشیده شده بودند. بعضی از آن چاهها مربع کنده شده بودند و بعضی مدور. هر چه می رفتیم چاهها عمیق تر می شد و به هیچ وجه روزنه و روشنی در آنها نبود. اثر نوک کلنگها در آنها ظاهر بود و جمیع آنچه را که کنده بودند به خارج نقل کرده بودند و گمان می کردیم که همه آنها را جاروب کرده اند. بالجمله تا هفت چهار صغه رفتیم. عمق چاه آخرین به پانزده ذرع

فضاهای اتاق مانند با تاقچه هایی در دیواره های آنها، سکو و ستون های سنگی، در چند طبقه ایجاد گردیده است (تصویر ۱۱). ارتباط بین طبقات همچنین تهویه هوای فضاها از طریق چاهها و کانال های متعددی است که در داخل برخی از فضاها حفر گردیده اند (تصاویر ۱۲ و ۱۳). اختلاف ارتفاع پایین ترین قسمت غار نسبت به بلندترین قسمت آن بیش از ۷۵ متر است. آنچه که از نظر اصول معماری لحاظ شده در این غار حائز اهمیت می باشد، رعایت اصول فنی و مهندسی در ایجاد فضاها در سطوح زیرین کوه همچون یکسان بودن اندازه تقریبی مقطع دهلیزها و چاهها و کانال ها و اجرای شیب تقریبی ۵ درصد در بیشتر مسیر های موجود در غار احتمالاً جهت هدایت آب نفوذی به خارج از مجموعه غار، که در مجموع این موارد به نوعی نشانگر وسعت دید سازندگان این مجموعه جالب و پیچیده می باشد. همانگونه که اشاره شد مجموعه غار رئیس شامل پنج رشته به شرح ذیل است (تصویر ۱۴).

رشته ۱ و ۲

این بخش از غار از دهانه ورودی F در ارتفاع محلی ۱۰۶۹ متر و در میان باغ تالار شروع شده و به دهانه های واقع در صخره که بر روی نقشه ضمیمه با حروف B و A نامگذاری شده ختم می گردد. ارتفاع دهانه های واقع در صخره مشرف به نیاسر ۱۰۷۸ متر بوده و در این بخش از غار بین

می رسید و در نقب آخرین اثر رطوبت و آب و وزیدن هوا محسوس گردید و دیگر رفقا راضی به رفتن نگشتند و از آن نقبها که کاه ریخته بودیم به صد مشقت برگشتیم و در وقت غروب آفتاب به منزل خود خدمت مخادیم عظام میرزا محمد معصوم و میرزا ابوطالب و میر محمد صالح و حکیم سدید و میرزا جان و غیره که رفقای بیلاقات بودند رسیدیم و سرگذشت خود را به جهت ایشان حکایت کردیم و خدام میرزایی بعد از رجوع به دارالسلطنه اصفهان حکایت را به جهت پدر نقل کرد و نواب به جهت غرابت و تازگی که داشت شبی به خدمت اعلیحضرت صاحبقرانی عرض نمود فرموده بودند آیا بر قول ناقل اعتمادی هست؟ نواب عرض کرده بود که یکی از سادات قم که آشنای قدیم این بنده درگاهست خود این موضع را دیده و غلامزاده محمد معصوم در نیاستر با او رفیق بوده، اما جرئت رفتن نکرده احتیاط نمود، ولینعمت فرموده بودند که ستم کرده است، در واقع چنان موضعی دیدن دارد.» (باستانی پاریزی، ۱۳۸۰، ص ۲۹۷) آنچه که مسلم است اینکه غار رئیس، غاری دست کند است با مساحت تقریبی ۱۷۶/۵ متر مربع و به طول تقریبی ۶۵۰ متر در پنج رشته و ورودی های متعدد که با استفاده از ابزار ساده ابتدایی در درون توده سنگی از جنس تراورتن، بصورت مجموعه ای زیرزمینی حیرت آور و پیچیده مشتمل بر راهروهای تنگ و طولانی،

دهانه‌های دسترسی به آن ۲۹ متر اختلاف ارتفاع وجود دارد.

طول نهایی این محل که شامل راهروهای متعدد و اتاق‌ها و چاه‌های فراوان است ۳۳۶ متر می‌باشد. در فاصله ۱/۵ متری از ورودی فوق الذکر، یک چاه به عمق ۳ متر قرار دارد که ارتباط غار را با طبقه زیرین برقرار می‌کند. پس از این چاه در طبقه بالا دو اتاق بزرگ تو در تو قرار دارد. در گوشه اتاق اول یک چاه مسدود به عمق حدود ۱ متر تعبیه شده و در اتاق دیگر آثار زیبایی از معماری صخره‌ای شامل سه تاقچه و یک دهلیز با چاه مسدودی در آن وجود دارد. در ضلع شمالی این اتاق یک چاه به عمق ۵/۲ متر قرار دارد که ادامه مسیر غار را به طرف طبقه پایین امکان پذیر می‌کند. مقطع این چاه دایره‌ای و درب آن به وسیله در پوش سنگی بزرگی که شبیه سنگ آسیاب تراشیده شده، مسدود گردیده است.

همانطور که در بالا شرح داده شد در طبقه اول این بخش از غار و در درون اتاق‌ها، دو حلقه چاه ارتباطی، یکی در فاصله حدود ۱/۵ متری ورودی F و دیگری در گوشه شمالی اتاق تعبیه شده است. چاه سومی مقابل چاه شمالی اتاقی قرار دارد که با مقطع مدور به قطر ۵۰ سانتیمتر است و اطراف آن با خشت‌های قدیمی دورچین شده و برای آن نیز درپوش سنگی مدوری ساخته شده است.

چاهی که ارتباط طبقه بالا (F) را با طبقه پایین برقرار می‌کند دارای عمقی حدود ۳ متر بوده و ادامه مسیر را به طرف پایین امکان پذیر می‌کند و به یک دالان ختم می‌شود که به سمت شمال امتداد داشته و ابتدای مقطع آن فراخ و عبور و مرور در آن آسان است. حدود ۱۰ متر جلوتر، ارتفاع دالان از ۲/۱۵ متر به یک متر تقلیل پیدا می‌کند.

در مسیر شمالی آثار فراوانی از معماری صخره‌ای در دل زمین وجود دارد. تاق‌نماها و اتاق‌ها و محل‌های نصب پیه سوز جهت روشنایی در دیوار فضاها ایجاد شده اند. در مسیر فوق الذکر اتاقی قرار دارد که در امتداد دیواره شمالی آن یک دو راهی که مسدود گردیده وجود دارد. در حین حفاری و پس از انتقال رسوبات به بیرون غار اتاقی با ستون سنگی مشخص شده که در ادامه دهلیزی وجود دارد که به سمت شمال امتداد پیدا می‌کند. وجود چاهی در قسمت کف اتاق ستوندار ارتباط آنرا به طبقه پائین میسر می‌کند (تصاویر ۱۵ - ۲۲).

یکی دیگر از مسیرهای غار رشته دوم می‌باشد. این رشته مسیری است که پس از پایین رفتن از چاهی به عمق ۳ متر به صورت چند راه امتداد می‌یابد. یکی از راهها پس از پایین رفتن از چاه مذکور به طرف جنوب غرب ادامه یافته است. در مقابل این چاه، سه چاه به عمق حداکثر ۲ متر حفر شده که این چاهها با راهروهایی شبیه سیفون

تعداد ۱۷ چاه مذکور ۶ حلقه چاه مسدود و بقیه باز هستند. در واقع این چاه ها نقش ارتباطی بین طبقات را ایفا می کنند.

رشته ۳

ورودی از دهانه D

این دهانه اولین دهانه با مقطع مربع شکل است. دهانه دوم در لبه پرتگاه قرار دارد و از طرف خارج راه دسترسی به آن وجود ندارد. احتمالاً قسمتی از دهانه این تونل در جلوتر قرار داشته که بوسیله زلزله شکافی در آن ایجاد شده و در حال تخریب است. در فاصله ۱/۵ متری از این دهانه یک چاه به عمق ۳ متر قرار دارد که به صورت مکعب مستطیل شکل می باشد و در دیواره داخلی آن برای پایین و بالا رفتن جای پا ایجاد شده است.

چاه مذکور در انتها به یک دو راهی منتهی می شود که مدخل آنها بسیار تنگ و گذر از آنها تنها به حالت خزیده امکان پذیر است. انتهای راهروی که به طرف شمال ادامه دارد بن بست بوده و به شکاف ناشی از زلزله راه دارد. شاید قبلاً در این محل چاه عمیقی وجود داشته که این طبقه را به قسمت های پایین تر مرتبط می کرده است. دهلیزهای موجود در این قسمت دارای ۷۰ سانتی متر عرض و ۹۰ سانتی متر ارتفاع هستند که عبور و مرور در آن چندان راحت نمی باشد. ادامه دهلیز از طریق یک سه راهی به یک اتاق بزرگ منتهی

در انتها به یکدیگر مربوط می شوند. در بالای چاه میانی چاه دیگری با دهانه طوق چین شده با خشت وجود دارد که به اتاق راه پیدا می کند. در این رشته از غار اتاق عجیبی ایجاد شده که دارای سکو می باشد. در ضلع جنوب غربی دیوار اتاق مذکور یک راهرو با مقطع کوچک و پر پیچ و خم و چند شعبه وجود دارد که به سمت شرق امتداد یافته و در نهایت به دهانه های واقع در صخره آهکی مشرف به شهر نیاسر که بر روی نقشه های ضمیمه با حروف A و B مشخص شده منتهی می شود. این راه، طولانی ترین مسیر غار و یکی از شگفت انگیز ترین مسیرها به شمار می رود. در این مسیر محل هایی شبیه آب انبار و کانال جهت جمع آوری و ذخیره آب ساخته شده است. در این بخش از غار و قبل از رسیدن به آب انبار در قسمت میانی دهلیز یک محوطه اتاق مانند و در کف دهلیز نیز مجدداً کانالی جهت جمع آوری آب از مظهر چشمه ای که در حال حاضر فاقد آبدهی است، وجود دارد (تصاویر ۲۳ - ۲۸).

پس از گذر از قسمتهای فوق الذکر تا محل خروجی غار که به صورت تالاری در درون صخره و مشرف به شهر نیاسر است چند چاه و فقط یک دهلیز سنگی پیچ در پیچ چند شعبه وجود دارد. در رشته اول و دوم غار هزارتوی رئیس که طولی معادل ۳۳۶ متر دارد مجموعاً ۱۱ اتاق به ابعاد گوناگون و ۱۷ حلقه چاه در این بخش از غار مورد شناسایی قرار گرفته است. از

می‌شود که در ابتدای اتاق یک چاه به عمق ۳/۱۰ متر وجود دارد که این چاه نیز مسدود شده است. راهرو دیگری که از سمت غرب چاه منشعب می‌گردد به چند اتاق با شکل‌های نامنظم می‌رسد. ارتفاع اتاق‌ها به اندازه ای است که می‌توان به صورت ایستاده در آن حرکت کرد. در گوشه جنوب شرقی اتاق یک دهلیز به صورت مخفیگاه ایجاد گردیده است. اتاق با یک دهلیز خروجی به یک اتاقک با سکوهایی جهت نشستن مرتبط شده است. در مقابل این پناهگاه یک فضای چاه مانند به طرف بالا وجود دارد که ارتفاع آن ۳/۲۰ متر می‌باشد. این چاه در بالا دارای دو راه ورودی اولیه است، مدخل شرقی آن به چاهی با ارتفاع ۲/۵ متر منتهی می‌گردد که ادامه مسیر به سمت بالا را میسر می‌کند. پس از بالا آمدن از آن به محوطه بازی شبیه یک اتاق مستطیلی می‌رسیم که در ضلع شرقی آن یک دهلیز خروجی تعبیه شده است. این دهلیز به چاه و دهانه خروجی واقع شده در لبه پرتگاه ختم می‌شود (تصویر ۳۳). مدخل جنوب غربی چاه از طریق یک راهروی سنگی به ارتفاع ۹۰ سانتیمتر و عرض ۶۰ سانتیمتر به یک اتاق مربع شکل منظم متصل شده که به یک دهلیز بسیار منظم به طول ۹ متر راه دارد. این دهلیز از طریق یک راهروی با شیب منفی پله مانند به یک اتاق متصل می‌شود که این طبقه حدود ۱ متر از دهانه ورودی اصلی پایین‌تر است. در منتهی الیه جنوب اتاق، دهلیزی به شکل تقریباً نعل اسب با

دهلیزی دیگری در قسمت میانی و با مقطع منظم ۸۰×۸۰ سانتیمتر به یک اتاق و سپس از طریق یک دهلیز دیگر به چاهی منتهی می‌گردد. این چاه به عمق ۳/۷۰ متر دهلیز را به یک راهروی دیگر به طول سه متر مرتبط می‌سازد. درمیانه این راهرو یک سه راه به چشم می‌خورد که یک راه آن به طرف شرق مسدود و راه دیگر که به طرف غرب می‌رود به یک معبر بسیار تنگ و صعب العبور می‌رسد که عبور از آن فقط به صورت خوابیده امکان پذیر است. ادامه این مسیر به یک اتاق و در نهایت به ورودی دهانه اصلی منتهی می‌گردد. این بخش که بسیار استادانه و با راه‌های فرعی و گمراه کننده متعدد به صورت تونل‌های سنگی و چاه‌های ارتباطی رو به پایین و بالا و دهلیزهای فراوان در دل تپه آهکی ایجاد شده به نظر می‌رسد قدیمی‌تر و دست نخورده‌تر از رشته اول و دوم غار باشد. قبل از عملیات اکتشافی مرحله سوم و پاکسازی و آماده سازی و تجهیز غار مصنوعی توسط حفاران، تصور بر این بوده که این مجموعه به صورت مجزا و بسته بوده که به غیر از ارتباط با دهانه اصلی به جای دیگری راه نداشته باشد. لکن پس از پاکسازی کف اتاق‌ها و دهلیزها در گوشه سمت چپ اتاق بزرگ دهانه یک تونل سنگی پیدا می‌شود. این مسیر که شبیه به یک راه فرار است اکتشافش سبب شده اختلاف ارتفاع مجموعه غار از محل ورودی اصلی رشته اول در باغ تالار تا نقطه انتهایی مسیر فوق به بیش از ۷۵ متر برسد.

رشته ۵

این رشته در زمره محل‌هایی است که در چارچوب مطالعات شرکت ملی فولاد کشف و درون آن از خاک و سنگ و زنگار ناشی از گذر سالیان دراز خالی گردیده است. این دهلیز سنگی به طول ۵۷ متر و دو حلقه چاه مورد شناسایی قرار گرفته است. متأسفانه به دلیل آنکه قسمتی از تونل سنگی دست کند آن با خاک دستی پرگردیده و به عنوان پی دیوار ساختمان مسکونی بالای آن مورد استفاده قرار گرفته و به دلیل حفظ ساختمان و مسایل ایمنی، پیشروی بیشتر در این مسیر مقدور نبوده است (جدول ۱).

در مورد کاربری این مجموعه نظر بر این است که بدلیل وجود فضاهای محراب گونه در غار، تاریک و پنهان بودن فضاها، همجواری با آبشار و غیره این غار را به عنوان معبدی متعلق به پیروان آئین میترا می‌باشد. البته خاطر نشان می‌سازد اثبات نظر فوق منوط به انجام تحقیقات و مطالعات بیشتری است.

نتیجه گیری

با توجه به مباحث ارائه شده باید اذعان نمود که غار دست کند نیاسر در زمره یکی از شاهکارهای برجسته معماری دست کند در ایران به شمار می‌رود. ایجاد مجموعه ای با مساحت تقریبی ۱۷۶/۵ متر مربع و به طول تقریبی ۶۵۰ متر در درون سنگ با استفاده از ابزارهای ساده ابتدایی و بدون

طول این مسیر بالغ بر ۱۵۰ متر است و مقداری از ارتفاع توسط شیب دهلیزها و مقدار دیگر از طریق چاه‌های عمودی به عمق‌های ۶۱۰-۲ متر کم می‌شود. راه‌های دسترسی به این طبقه از سطح باغات زیر آبشار و امامزاده توسط یک دهانه تونل مانند مورب و دو حلقه چاه به ترتیب با اعماق ۹ و ۶ متر امکان پذیر است. در انتهای این مسیر و در کف غار یک چشمه آب زیرزمینی وجود دارد که شاید یکی از اهداف ایجاد این مسیر دسترسی به آب بوده است. بنابراین طول این مسیر که قبلاً حدود ۸۰ متر بود به ۲۳۰ متر افزایش پیدا می‌کند. به طور کلی در این رشته ۲۵ حلقه چاه و ۱۱ اتاق مورد شناسایی قرار گرفته است (تصاویر ۲۹-۳۲).

رشته ۴

این رشته در جنوب باغ تالار و در درون یکی از باغات محله تالار نیاسر بنام باغ توسلی واقع شده است که از یک راهروی سنگی و یک اتاق و سه حلقه چاه تشکیل گردیده است که وسعت و طول آن محدود می‌باشد و مساحت تنها اتاق آن ۶/۵ متر مربع است. به نظر می‌آید این محل، قبرستان زرتشتیان بوده است زیرا از این مکان تعدادی آثار فک و دندان انسان و مهره‌های تزئینی و فلزی شبیه گوشواره کشف گردیده است (تصاویر ۳۴ - ۳۸).

بهره گیری از وسایل پیشرفته امروزی و از همه مهمتر رعایت اطول فنی و مهندسی در ایجاد فضاها در سطوح زیرین کوه، نظیر حفر چاه های متعدد به عنوان عامل ارتباطی و از سوی دیگر برای تهویه مطلوب هوای داخل فضاها همچنین رعایت مواردی همچون یکسان بودن اندازه تقریبی مقطع دهلیزها و چاهها و لحاظ نمودن و اجرای شیب تقریبی ۵ درصد در بیشتر مسیرهای غار جهت هدایت اصولی آب به خارج از مجموعه غار، نشانگر وسعت نظر سازندگان آن بوده است و مجموع موارد فوق الذکر این اثر را با کاربری احتمالاً مذهبی در زمره یکی از شگفت انگیزترین آثار معماری و به صورت یک سایت ژئوتوریسم نه تنها در منطقه بلکه در ایران قرار داده است. به طوری که با توجه به موقعیت ویژه جغرافیایی و ارتباطی مناسب نیاسر و وجود آثار و بناهای تاریخی و جاذبه های طبیعی متعدد زمینه حضور خیل عظیم علاقمندان به طبیعت و پدیده های زمین شناسی فراهم می باشد و این شهر به عنوان یکی از کانون های گردشگری شهرستان کاشان و به خصوص در موسم گلابگیری پذیرای خیل عظیمی از گردشگران داخلی و خارجی است.

منابع

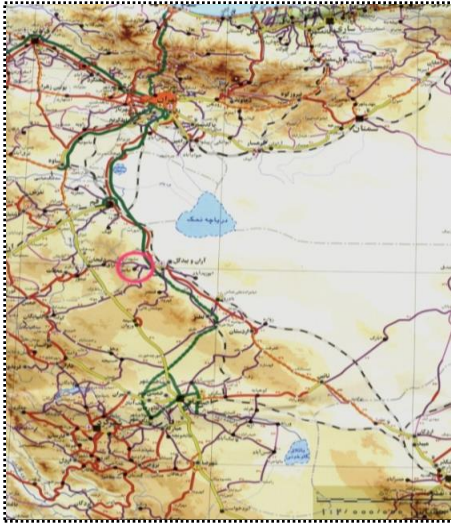
-باستانی پاریزی، محمد ابراهیم، ۱۳۸۰، خاتون هفت قلعه (مجموعه مقالات تاریخی)، چاپ ششم، تهران: روزبهان

- شاهرخ رزمجو و بابک امین نفرشی، برگرفته از سایت www.soas.as.uk

-شاهرخ رزمجو، ۱۳۷۸، گزارش کاوش در غار نیاسر، آرشیو میراث فرهنگی کاشان (منتشر نشده)
- محوی، محمد رضا، ۱۳۷۵، گزارش مقدماتی بررسی تونل قدیمی در منطقه نیاسر کاشان، آرشیو میراث فرهنگی کاشان (منتشر نشده)

www.gsi.ir

فصلنامه علمی تخصصی باستان شناسی ایران - واحد شوشتر



تصویر ۲- موقعیت شهر نیاسر در نقشه جغرافیایی کشور



تصویر ۱- دورنمایی از باغ شهر نیاسر (عکس از نگارنده)



تصویر ۳- محل قرارگیری تونل

های غار در کوه کرکس -

سازمان نقشه برداری کشور



تصویر ۴- توپوگرافی شهر نیاسر



تصویر ۶- نمونه دیگری از ابزار های سنگی (عکس از نگارنده)



تصویر ۵- نمونه ای از ابزار های سنگی (عکس از نگارنده)



تصویر ۸- ظرف سفالی - قرون میانی اسلام (عکس از نگارنده)



تصویر ۷- تنگ سفالی - قرون میانی اسلام (عکس از نگارنده)



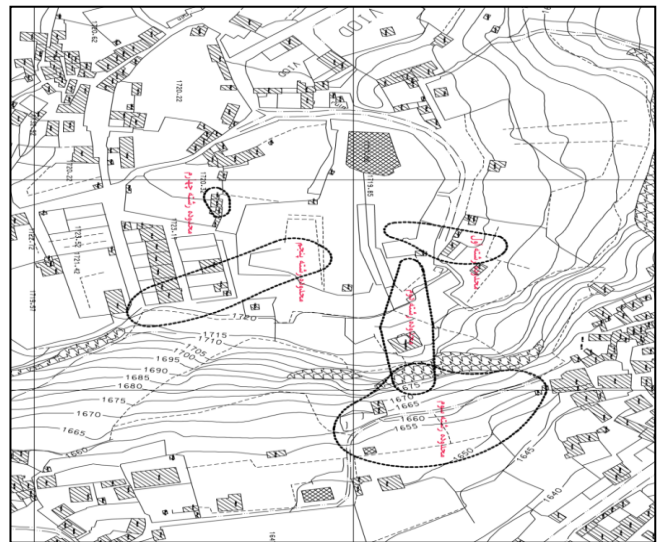
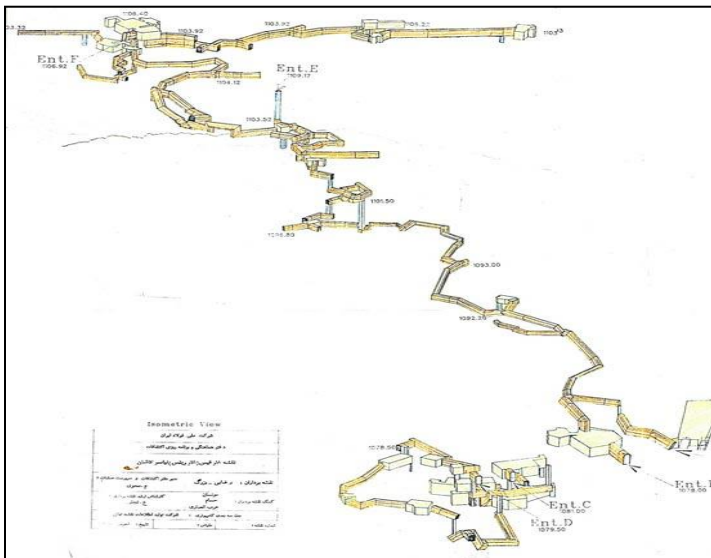
تصویر ۱۰ - پیه سوز سفالی (عکس از نگارنده)



تصویر ۹ - پیه سوز سفالی (عکس از نگارنده)

جدول ۱ - اطلاعات رشته های موجود در غار رئیس

نام محل	طول دهلیزها (متر)	تعداد چاه	تعداد اتاق	اختلاف ارتفاع (متر)
رشته ۱ و ۲	۳۳۶	۱۷	۱۷	۲۹
رشته ۳	۲۳۰	۲۵	۱۱	۴۶
رشته ۴	۱۶	۳	۱	۰
رشته ۵	۵۷	۲	-	-
جمع کل	۶۵۰	۴۷	۲۹	-

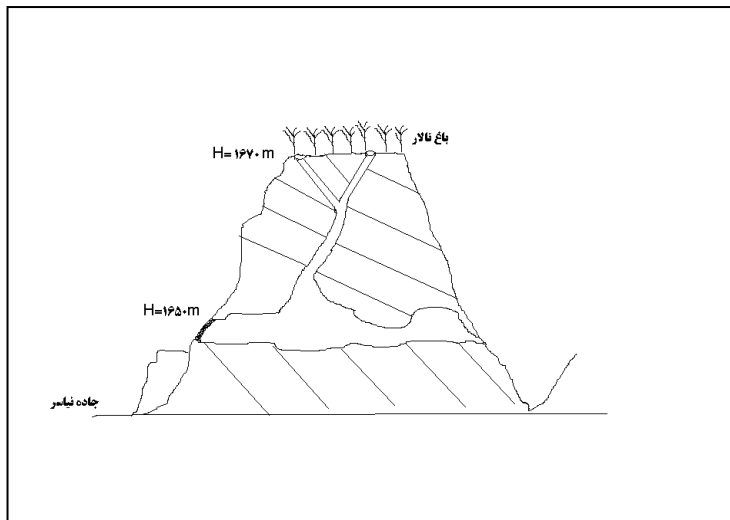


تصویر ۱۱ - محدوده ۵ رشته غار رئیس نیاسر در نقشه توپوگرافی - (سازمان نقشه برداری کشور)

تصویر ۱۲ - نقشه غار رئیس (شرکت ملی فولاد ایران)



تصویر ۱۳ - پلان غار رئیس (گزارش نقشه برداری غار رئیس نیاسر-۱۳۹۱)



تصویر ۱۴- مقطع شماتیک از غار رئیس نیاسر- (برگرفته از محمد رضا محوی، ۱۳۷۵)



تصویر ۱۵- ورودی رشته اول غار تصویر ۱۶- فضای داخل رشته اول غار و دهانه چاه منتهی به طبقه پایین تر



تصویر ۱۸- فضای موجود در قسمت ورودی رشته اول غار

تصویر ۱۷- پلکان منتهی به رشته اول غار



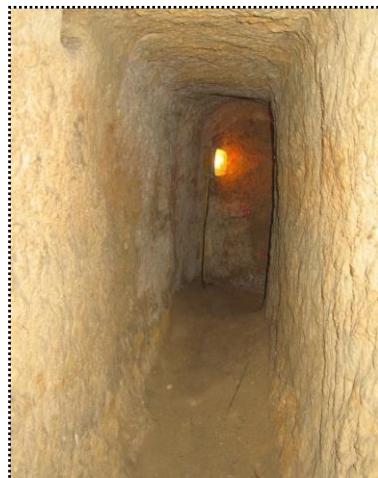
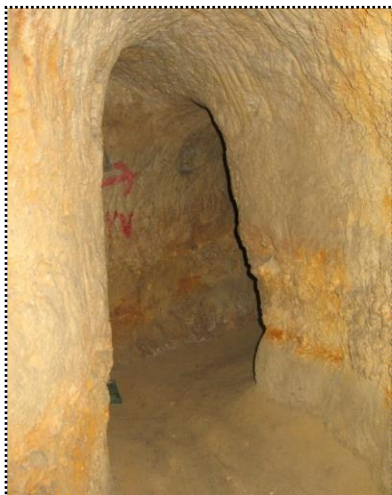
تصاویر ۱۹ و ۲۰ - نمایی از دهلیز و فضای داخل یکی از اتاق های موجود در رشته اول غار



تصاویر ۲۱ و ۲۲ - نمونه ای از طاقچه های موجود در دیواره اتاق های رشته اول غار



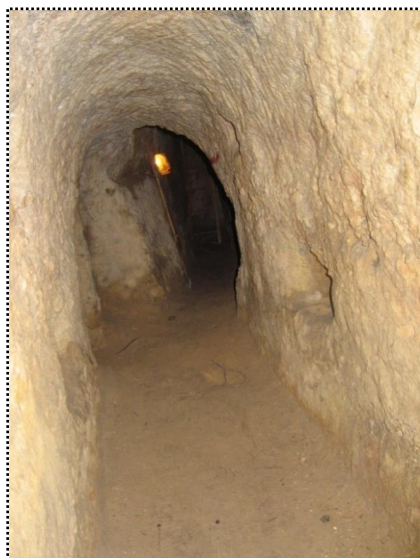
تصویر ۲۲ - یکی از دهانه دهلیزها



تصاویر ۲۴ و ۲۵- دهلیز های موجود در رشته دوم غار



تصویر ۲۶- کانال و سنگ آسیاب موجود در کف یکی از فضاهای رشته دوم غار



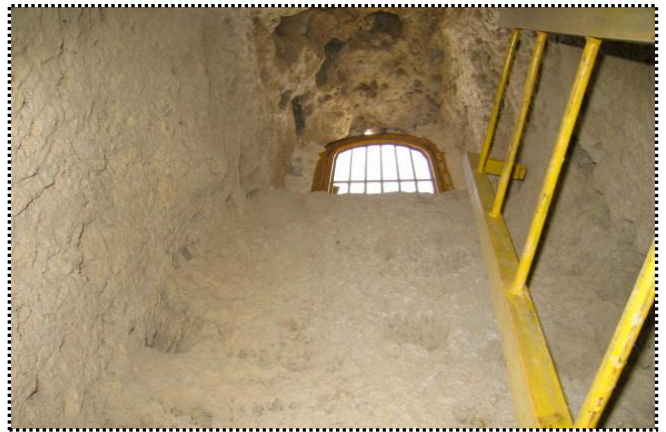
تصویر ۲۸- جای پیه سوز در دیواره رشته دوم غار



تصویر ۲۷- دهانه یکی از چاههای رشته دوم غار

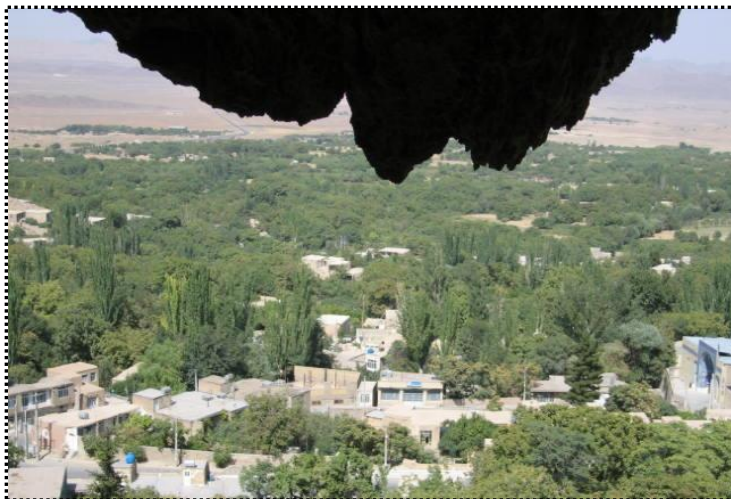


تصاویر ۲۹ و ۳۰ - دهلیزهای موجود در رشته سوم غار



تصویر ۳۱ - یکی از دهانه های موجود در رشته سوم غار

تصویر ۳۲ - ورودی یک از دهلیزهای موجود در رشته سوم غار



تصویر ۳۳ - نمایی از شهر نیاسر از داخل رشته سوم غار