

## تأثیر و تأثر فرهنگ شوش و بین‌النهرین بر نواحی غربی ایران (گودین) در آغاز شهرنشینی

دکتر امیرهاشم پورماfi

عضو هیأت علمی دانشگاه آزاد اسلامی واحد چالوس

Hashempoormafi.amir@yahoo.com

لیلا توده فلاح

دانشجوی کارشناسی ارشد باستان شناسی

(تاریخ دریافت: ۱۳۹۲/۷/۳ تاریخ پذیرش: ۱۳۹۲/۹/۱۰)

### چکیده

در این مقاله به مطالعه و بررسی آثار و داده‌های فرهنگی آغاز شهرنشینی و آغاز ایلامی در محوطه‌های شوش و گودین تپه دوره V، پرداخته شده است. همچنین ارتباطات تجاری، اقتصادی و شواهد اداری موجود در این تپه‌ها و مقایسه آنها با مناطقی در داخل حوزه فرهنگی و خارج حوزه فرهنگی آنها مورد مطالعه قرار گرفته است. که یکی از عمده‌ترین اهداف در این مقاله بررسی روابط تجاری، اقتصادی و پیچیدگی طبقات اجتماعی و برهم کنش فرهنگی موجود در این محوطه‌های باستانی می باشد.

واژگان کلیدی: آغاز شهرنشینی، شوش، گودین، برهم کنش فرهنگی.

## مقدمه

ارتفاع متوسط این شهرستان از سطح دریا ۱۵۰۰ متر می‌باشد (گودرزی‌نژاد، ۱۳۵۲، ص ۱).  
 گودین تپه در ساحل جنوبی شاخه شمال شرقی رودخانه گاماسب در دره کنگاور و در حدود ۱ کیلومتری شمال روستای گودین واقع شده است (نقشه ۱). ارتفاع تپه گودین از سطح زمین‌های اطراف حدود ۳۰ متر و از سطح دریا حدود ۱۴۰۰ متر است. مساحت کل گودین تپه بین ۱۴ الی ۱۵ هکتار برآورد شده است و سطح خاک بکر در عمق بین ۲ تا ۳ متری از زیر سطح زمین‌های اطراف مشخص شده است (نقشه ۲). (ملک شهپرزادی، ۱۳۸۲، ص ۲۷۶).

**بررسی و مطالعه آغاز شهرنشینی در گودین تپه**  
 در حفريات گودین تپه در نواحی مرکزی غرب ایران، آثار گسترده‌ای از دوره V (حدود ۳۲۰۰ تا ۳۰۰۰ ق م) به دست آمده است. آثار دوره V، در سال ۱۹۷۳، از حفريات منطقه‌ای به وسعت تقریبی ۵۵۰ متر مربع، در گمانه‌ای عمیق در تپه مرتفعی که دژ بر قلّه آن بر پا شده بود و در ترانشه‌ای به وسعت ۱۶۵ متر مربع در دامنه غربی همان تپه، به دست آمد. که آن را «برش کوره‌ای آجری» نامیدند. در هر دو ترانشه، لایه‌ها و بناهای دوره V، مستقیماً بر روی بالاترین بقایای دوره VI قرار داشت. این وضعیت به آسانی در برش کوره‌ای آجری، که در آن دیوارهای خانه‌های شخصی روستایی دوره V، با اندک تغییراتی، همان دیوار خانه‌ها در لایه بالاتر، یعنی دوره VI بود، مشاهده گردید. با اطلاعات

در بررسی شهرنشینی در گودین تپه، دوره V مطالعه بر روی معماری ساختمان قلعه در گودین V و همچنین آثار گل نوشته‌های یافته شده در آن پرداخته شده که به آیت‌های شهرنشینی از جمله گل نوشته‌ها، کاسه‌های لب واریخته، خمره‌های چهار دسته‌ای، معماری و مهر و اثر مهر و گلوله‌های گلی در کوزه‌ها، بر می‌خوریم. آیا می‌توان مطرح نمود که در این زمان، دره کنگاور و شاید هم مناطق همسایه در سرزمین‌های مرتفع زاگرس، به مرحله مناسبات عمده فرهنگی با سرزمین‌های پست جنوبی بین‌النهرین و جلگه شوش قدم نهادند؟ آیا با مطالعه الواح و مهرهای گودین می‌توان چنین استنباط نمود که طرف معامله گودین در مبادلات تجاری مرکز شوش بوده است؟ آیا اجناس غیر محلی و الواح گودین در محل تولید می‌شدند و یا از مناطق دیگر مانند شوش و بین‌النهرین به آنجا آورده شده‌اند؟ بسیاری در این زمینه مطرح می‌شود، که آیا این مراکز اداری و تجاری بودند؟ آیا این مراکز شواهد نظام مدیریت اداری - اقتصادی دارند؟ در این مقاله به بررسی و پاسخگویی به این سؤالات پرداخته شده است.

## موقعیت جغرافیایی گودین تپه

شهرستان کنگاور به وسعت ۸۸۴۰۰۰ متر مربع است. این شهرستان از شمال به اسدآباد همدان، از جنوب به نهاوند، از مغرب به صحنه و هرسین و از مشرق به تویسرکان محدود می‌شود.

گرفته بود، خود به خود حالت و موقعیت یک قلعه یا دژ را به خود می‌گرفت (مجیدزاده، ۱۳۶۸، ص ۱۲۳). اما بنابر شواهد بدست آمده از این مجموعه ساختمانی که عجلانیه ترک شده است می‌توان بیان داشت یک قلعه دفاعی نبوده و همچنین از طرفی مدارک کافی اشاره بر تخریب آن وجود ندارد در نتیجه می‌توان اظهار داشت که این مجموعه به عنوان یک قلعه ساخته شده بود (به نظر نگارنده). این قلعه در گودین V دقیقاً موازی لایه‌های ۱۷ و ۱۸ آکروپل I شوش و هم‌عصر با لایه ۱۷ در وارکا در جنوب بین‌النهرین می‌باشد (محمدی‌فر، ۱۳۸۴، ص ۴۰). از اتاق‌های این ساختمان؛ سفال، مهر شکسته در کوزه‌ها، الواح سالم، الواح شکسته و اشیای گلی دیگر به مقدار فراوان به دست آمده است. تنها ورودی شناخته شده به مجموعه از سمت جنوب و از طریق اتاق ۴ است، بنابراین اتاق ۴ یک اتاق دروازه است (نقشه ۳). اتاق ۵، با اجاق به خوبی ساخته شده خود شاید یک اتاق نگهبانی بوده باشد. اتاق ۳، احتمالاً یک انبار و شاید هم در واقع یک اتاق بایگانی باشد؛ زیرا بزرگترین ذخیره الواح سالم و شکسته در طاقچه‌های عجیب پله‌ای دیوار جنوبی همین اتاق بدست آمده است. اتاق شماره ۲، نشانگر یک انبار می‌باشد. در سمت شمال حیاط، یک بنای تاریخی قرار داشت (اتاق‌های ۱۴ تا ۲۱). دیوارهای اتاق شماره ۱۸ با دقت فراوان و پیش بینی‌های لازم از لحاظ معماری چیده شده بود و همچنین اجاق که با همان دقت ساخته شده و دودکش‌های آن در دیوار تعبیه شده بود، یک بخاری است نه یک

اندکی که در دست بود، ساختمان‌های دوره V گودین از نظر ویژگی و ترکیب، با ساختمان‌های دوره VI آن کاملاً متفاوت می‌باشد و مدرک آشکاری که وجود خلأ زمانی یا استقرار میان دو دوره V و VI را بیان کند، به دست نیامده بنابراین از لحاظ لایه نگاری، دوره V گودین ادامه بدون وقفه دوره VI در این تپه بوده است. لایه نگاری در برش عمیق نشان می‌دهد که بناهای دوره V بر قلعه تپه در اوایل هزاره چهارم قبل از میلاد ساخته شده بود و با بررسی این دوره مشخص گردید در پایان دوره V گودین، خلأ استقراری آشکاری وجود دارد؛ زیرا بقایای دوره IV مستقیماً بر آخرین لایه دوره V قرار ندارند (Weiss & Young, 1975: 1-17).

### معماری

در دوره V گودین که همزمان با دوران اوروک در بین‌النهرین است بر بالاترین نقطه محوطه، مجموعه ساختمانی قرار گرفته که با دیواری بیضی شکل خشتی محصور شده است. این مجموعه را چندین ساختمان و اتاق تشکیل می‌داد که در اطراف یک حیاط بزرگ قرار گرفته بودند (تصویر ۱). اگر چه عرض دیوار بیضی در ضخیم‌ترین نقطه خود به حدود یک متر و نیم می‌رسد، اما از آنجایی که از استحکام و مقاومت چندانی برخوردار نیست، به احتمال قوی برای مقاصد دفاعی ساخته نشده بود با این حال دیوار مذکور گونه‌ای حفاظ را برای ساکنان به وجود می‌آورد و از طرفی دیگر، از آنجایی که بنا چون نگینی بر بالاترین نقطه تپه و در مرکز محوطه قرار

## سفالینه‌ها

سفال‌های گودین V را می‌توان به دو گروه تقسیم نمود:

- ۱- سفال‌هایی که تنها تداوم سنت‌های سفالگری دوره VI را ارائه می‌کند.
- ۲- سفال‌هایی که در گودین تازگی دارد و مشخصه دوره V است.

فرهنگ سفالی دوره VI، در حالی که به احتمال قریب به یقین، تا حدودی تحت تأثیر ویژگی‌های کلی سفال عیید که مشخصه جنوب بین‌النهرین بود، قرار داشت، در مجموع یک سنت بومی بود. این سفال مدت‌های طولانی پیش از ورود عناصر جدید مشخصه گودین V، در گودین و دیگر نواحی منطقه به خوبی جا افتاده و شناخته شده بود و در دوره V به صورت بخش عمده‌ای از کل مجموعه سفال آن ادامه می‌یابد. تقریباً تمام عناصر جدیدی که سفالگری دوره V را کاملاً مشخص می‌کند و آن را از مجموعه سفال دوره VI متمایز می‌سازد، دارای ویژگی‌های سفالی است که معادل آن را می‌توان در جنوب بین‌النهرین یافت. درون دیوار بیضی در قلعه تپه، در حدود نیمی از سفال به دست آمده، مختص دوره V است و نیم دیگر مشخصه دوره VI می‌باشد. تکه سفال‌های متعلق به خمره‌های چهار دسته‌ای با سوراخ‌های افقی و نوارهای تزئینی «ریسمانی» الحاقی بر شانه ظرف، در مقیاس زیادی در میان دیگر بقایای کف اتاق ۱۸ در ساختمان شمالی و در حیاط به دست آمده است. نوع ساده از این ظرف در اندازه بزرگی با مخلوطی از ماده چسباننده پودر شن و کاه و پوشش قرمز (شکل

اجاق برای پخت و پز. اتاق‌های ۱۷، ۱۹، ۲۰ نیز اجاق داشتند، اما هیچ یک از آنها به مهارت و دقت بخاری اتاق ۱۸ ساخته نشده بود. اتاق‌های ۱۰، ۱۲، ۱۳، احتمالاً نوعی انبار بودند؛ زیرا هیچ یک از آنها اجاق یا علائم دیگری از زندگی دایمی انسان نداشتند. اتاق شماره ۶ برای خود یک بنای مستقل مسکونی بوده است و مانند اتاق ۱۸ ساخته شده و دارای اجاق خوش ساختی می‌باشد که بر عکس اجاق اتاق ۱۸، برای پخت و پز تعبیه شده بود (تصویر ۲). از آنجایی که اتاق ۶ از قسمت‌های باز و محوطه‌های عمومی‌تر مجموعه جدا افتاده است، تمام ویژگی‌های یک بخش خصوصی را دارد. کف اتاق ۲۳ از لایه ضخیمی از نخود، جو و گندم اکسیده بود و احتمالاً به عنوان یک انبار از آن استفاده می‌شد و اتاق ۲۲ تالار اصلی این بنا می‌باشد (یانگ و وایز، ۱۳۶۶: ۳-۵). اتاق‌های دیگر، محلی برای بایگانی الواح بوده است و اتاق دروازه یا انبار جهت نگهداری آذوقه یا کالای تجاری به کار می‌رفته است. آثار به دست آمده از درون بنای داخل قلعه نشان می‌دهد که مجموعه هم کاربرد اداری داشته و هم از آن به احتمال زیاد برای امور مربوط به سیاست یا اقتصاد محل و یا هر دو مورد، استفاده می‌شده است (محمدی‌فر، ۱۳۸۴، ص ۴۰). اگر چه شباهت‌های زیادی میان معماری خانه‌های شهر و بناهای درون دژ به چشم می‌خورد، اما به روشنی معلوم است که خانه‌های پایین قلعه متعلق به روستاییان نسبتاً مرفه بوده است (Weiss & Yound, 1975: 1-17)

حضور خمره‌های چهار دسته‌ای ساده یا با هاشور متقاطع و تزیین «ریسمانی» الحاقی بر شانه طرف در گودین V، نشان می‌دهد که این دوره نمی‌تواند کهنتر از لایه ۱۷ آروپل I شوش باشد (Weiss & Young, 1975: 1-17).

می‌توان نتیجه گرفت، از آنجایی که تعداد کاسه لب واریخته در گودین تپه زیاد بوده است و همچنین خمره‌های بزرگ چهار دسته به دلیل سخت بودن حمل و نقل آنها از جایی دیگر به گودین مشکل بوده است، این اجناس غیر محلی توسط کوزه‌گران محلی شوشی ساکن در گودین ساخته می‌شده است (مجیدزاده، ۱۳۶۸: ۱۲۴).

### الواح و مهرها

روبهم رفته ۴۳ لوح سالم و شکسته از گودین V بدست آمده است که شامل:

- الف) الواحی که دارای علائم عددی هستند.  
ب) الواحی که دارای علائم تصویری می‌باشند.  
ج) الواحی که دارای اثر مهر استوانه‌ای هستند.

در این مجموعه بیست و هفت لوح، سالم بوده و یا تنها بخش کوچکی از آن شکسته است. یک لوح سالم و بدون نوشته است (شکل ۳) که نشانگر آن است که این الواح در گودین ساخته می‌شده است. بیست و شش عدد آنها با علائم عددی، یکی همراه با علائم تصویری و بر سطح نه عدد از این گل نوشته‌ها، یک یا چند بار مهر استوانه‌ای غلطانده‌اند. اگر چه در دوره گودین V شباهت فراوانی میان شیوه عدد نگاری بین‌النهرین

۱، طرح ۱) و در اندازه متوسط با همان ماده چسباننده مخلوط و پوشش کرم رنگ (شکل ۱، طرح ۱ الف) نیز در میان سفال‌ها دیده می‌شود. ظروف قابل مقایسه‌ای از لایه ۱۷ آروپل I شوش (شکل ۱، طرح ۲) و تپه وارکا لایه چهارم آنا در جنوب بین‌النهرین گزارش شده است. تکه سفال‌های متعلق به نوع دیگر این ظرف با پوشش کرم رنگ و تزیین کنده کاری شده نوار مثلث‌های هاشور متقاطع از کف حیاط در ساختمان گودین V به دست آمده (شکل ۱، طرح ۲ الف). شبیه این نوع ظرف در لایه ۱۷ آروپل I شوش (شکل ۱، طرح ۳)، لایه چهارم آنا در وارکا و لایه شانزدهم اینانا در نیپور گزارش شده است (یانگ و وایز، ۱۳۶۶: ۷-۶).

### کاسه‌های لبه واریخته

تعداد نسبتاً زیاد این ظروف در گودین V، همان قدر اهمیت دارد که فقدان کامل دیگر انواع ظروفی که به صورت انبوه تولید شده‌اند (شکل ۲، طرح ۳-۱، تصویر ۳). کاسه‌های لب واریخته و گلدان‌های خشن در کنار هم در لایه چهارم آنا در وارکا پیدا شده است. در لایه سوم، کاسه‌های لب واریخته جای خود را به گلدان‌ها می‌دهد. در لایه ۱۷ آروپل شوش، کاسه‌های لب واریخته وجود دارد و تا لایه ۱۶ نیز ادامه دارد، اما حضور گلدان‌ها از همان لایه ۱۶ آروپل I شوش آغاز می‌شود. در نتیجه فقدان گلدان‌ها، گلدان‌های خشن و خمره‌های چهار دسته‌ای با نقش هندسی در گودین V، حاکی از آن است که گودین V، کهن‌تر از لایه ۱۶ آروپل I شوش می‌باشد و

گودین با انگشت شکل گرفته است و از نظر ابعاد در ردیف همان الواح گودین V می باشد و بعضی از باستان شناسان، لایه ای که این لوح در آن یافته شده است را به دوره اوروک نسبت داده اند. تعداد نامشخصی از الواح شامل ارقام و اثر مهر استوانه ای در حبوباکبیرا از لایه ای ظاهراً متعلق به دوره اوروک جدید بدست آمده اند. از هجده گل نوشته سالم و شکسته دارای علائم عددی متعلق به سیلک IV، پنج گل نوشته علائم ایلامی مقدم دارد. اگر چه میان نقوش مهرهای لایه ۱۷ آکروپل I شوش و سیلک IV، و الواح سیلک IV و گودین V شباهت هایی وجود دارد، اما سیلک IV احتمالاً با گودین V هم عصر نبوده است. اگر چه تعداد زیادی از گل نوشته های دارای علائم عددی وارکا هنوز به چاپ نرسیده اند، کاملاً مشهود است که بسیاری از آنها راست گوشه، لبه آنها پخ و هر دو سطح آنها اندکی محدب است و از لحاظ ابعاد در ردیف الواح گودین قرار دارند. شماری از عناصر در نقش مهرهای این الواح با عناصر به خوبی شناخته شده در نقش مهرهای شوش Ca/b و گودین V مشابه می باشند. گر چه این تشابهات میان وارکا و گودین V آشکار است، اما تنها الواح شوشی می تواند از نظر اصل و منشأ به بهترین وجه به الواح گودین منسوب باشد، از میان چندین گروه الواح شوشی که توسط آمیه شناسایی شده است، دو گروه شباهت های نزدیکی با الواح گودین V دارند. چهار گل نوشته با علائم عددی که یکی از آنها همچنین علامتی شبیه به تیر دارد، از لحاظ شکل و اندازه همانند الواح گودین است و این الواح به شوش

و جلگه شوش به چشم می خورد، اما الواح گودین از لحاظ شکل و علائم تصویری و شیوه عدد نگاری به الواح شوشی بیشتر شبیه اند تا به الواح بین النهرینی (Weiss & Young, 1975: 1-17). دوازده لوح شکسته آن قدر بزرگ هستند که بتوان دو بعد یا تمامی شکل لوح را معین نمود و دو لوح دیگر با مهرهای استوانه ای ممهور شده است. چهار لوح شکسته به قدری کوچک اند که نمی توان به ابعاد اصلیشان پی برد. هر چهار لوح فاقد نوشته است؛ اما بر یکی از آنها اثر یک مهر استوانه ای باقی مانده است. در سیستم عددنویسی ظاهراً پنج نوع گوناگون از علائم عددی به کار رفته که تمام این علائم در خط رمزی ایلامی مقدم و سومری مقدم دیده شده است. سی و شش لوح سالم و شکسته با علائم میخی و نقطه ها تماماً با یک قلم نوشته شده اند. در این الواح میخ ها و نقطه ها گاهی در کنار یکدیگر و زمانی جدا از هم و به تنهایی ظاهر می شوند. تنها علامت تصویری به علامت الواح لایه IV الف در وارکا شبیه است و نظیر آن در میان علائم رمز ایلامی مقدم وجود دارد. این الواح بیشتر از اتاق های شماره ۳ و ۱۴ و ۱۵ و ۱۸ بدست آمده اند. تنها اتاق شماره ۶ عاری از هر گونه گل نوشته بوده است. از آنجایی که بیشتر الواح گودین پخته نشده اند می توان دریافت که آنها را برای حمل به مناطق دیگر نمی ساختند. الواح که علائم عددی دارند اکنون در خفاجه، حبوباکبیرا، سیلک، چغامیش، تل غزیر، وارکا و شوش شناخته شده اند. گل نوشته عددی در خفاجه فاقد مهر است که لبه های آن احتمالاً مانند الواح

مهر دیگر اقلام تجاری چه ساده و چه مهمور از درون یا اطراف اتاق‌های ۱۰، ۱۲ و ۱۳ و محوطه‌های ۹ و ۱۱ در حیاط به دست آمد. همچنین حضور یک مهر حکاکی نشده نشان می‌دهد که دست کم برخی از مهرهای گودین در محل تولید می‌شده است. عناصر تزئینی روی آثار مهرها در روی الواح و مهرها و گلوله‌های گلی منتخب در گودین V و ظهور آنها در جاها و مکان‌های دیگر عبارتند از: بر لوح شکسته (شکل ۵)، احتمالاً دو مهر مختلف غلطانده شده و به سه لبه آن ادامه یافته است. در گوشه چپ روی لوح، هنوز اثر یک جانور بزسان به خوبی مشخص است و این یکی از نقوشی است که در اثر مهرهای به دست آمده از لایه‌های V و VI و ارکا و شوش Ca/b، بر الواح و تویی‌های در کوزه، بارها ظاهر می‌شود. حفاری در لایه ۱۷ آکروپل I شوش، یک نمونه از این نقش را بر لوحی با علائم عددی، به دست داده است. بر لوح (شکل ۶) بدست آمده از گودین V، یک مهر دوبار و بر دو لبه و پشت آن تنها یک بار، غلطانده شده است. شیرها نشسته، با دست‌های کشیده و دم علم کرده، در اثر مهرهای به دست آمده از معبد سنگ آهک در وارکا و شوش Ca/b نیز دیده شده است. چوب‌هایی که میان شیرها قرار دارد، به چوب‌هایی شبیه است که میان خرس‌های نشسته بر یک لوح منسوب به شوش Ca/b، قرار داده شده است. احتمالاً دو مهر متفاوت بر پشت و روی لوح (شکل ۷) غلطانده شده است. یک کماندار چمباتمه زده با کمان کشیده که بر شماری از الواح دارای علائم عددی شوشی

Ca/b تعلق دارد که حاوی اثر مهر با دو نقش، جانور بزسان و تیراندازان که در الواح گودین نیز وجود دارند. هشت گل نوشته از یک گروه دیگر، که به شوش CC نسبت داده می‌شود، راستگوشه و بالشتکی شکل کاملاً محدب توصیف شده است، ابعاد دو عدد از آنها با ابعاد الواح گودین مطابقت می‌کند. نقش بزهای دوان یک عامل تزئینی در نقش مهرهاست که در این گروه از الواح و نیز مهرهای گودین متداول است. بعضی از الواح همچنین اثر نقش «بیضی» و «ماهی» بر خود داشتند و آمیه آنها را با آثار مهرهای به دست آمده از لایه ۱۷ آکروپل I شوش ارتباط می‌دهد. یک لوح از لایه ۱۷ آکروپل I شوش که علائم عددی دارد، از لحاظ شکل و اندازه به الواح گودین V شباهت دارد. سرانجام، اگر چه هیچ یک از مجموعه الواح لایه ۱۷ آکروپل I شوش، با علامت تصویری مهمور نشده است، اما مهرهای متداول گل نوشته‌های گودین V و شوش CC که علامت تصویری دارند، نشان می‌دهد که شوش CC احتمالاً با لایه ۱۷ آکروپل I شوش همزمان بوده است. در مجموع سیزده لوح مهمور، چهار تویی شکسته و مهمور در کوزه و دو مهر استوانه‌ای به گودین V متعلق است به غیر از یک مهر استوانه‌ای، بقیه آنها درون دیوار بیضی بدست آمده است. مهر (شکل ۴، تصویر ۵) تنها از لحاظ سبک به گودین V نسبت داده می‌شود زیرا از درون خشت متعلق به دوره IV بدست آمده است. در گودین تپه، هیچ جا به صورت تجمع خاصی از مهر و اثر مهر یافته نشده است، اگر چه بخش عمده گل مهر متعلق به در کوزه‌ها یا گل



کننده، یک ویژگی کلی و مهم مهرهای گودین V است. دایره‌های با سوراخی در مرکز و ستاره‌های پرتودار، عناصری از سبک «منطقه‌ای» مهرهای لعابدار از سنگ صابونی است که لوبرتون آن را در شوش و در منطقه دیاله در شمال بین‌النهرین، شناسایی کرد. در یک مهر، که از طرح دایره پرتودار با سوراخی در مرکز، به عنوان پرکننده، در تصویری از جانور استفاده شده است، از لایه ۱۷ آکروپل به دست آمد. در مجموع، میان الواح گودین V و الواح شوش Ca/b و Cc و لایه ۱۷ آکروپل I شوش می‌توان شباهت‌های متعددی یافت. قابل توجه است که تعدادی از این تشابهات در ارتباط با طرح‌هایی است که در شوش و گودین متداول است، اما در وارکا به دست نیامده است. همچنین مهر گودین از لحاظ استفاده از «دایره با سوراخی در مرکز» و یک جانور بزسان منحصر به فرد است. سبک نقوش الواح گودین نسبتاً طبیعت‌گرایانه می‌باشد، حیوانات مختلف را سعی دارند طبیعی نشان دهند، مثلاً گردنشان یا دمشان به هم پیچیده است و بیشتر تصاویر گربه سانان هستند که اینها طبیعت‌گرایانه نمایش داده شده‌اند. از آثار بدست آمده در گودین، به سه نظر بر می‌خوریم، آیا تولید آنها در شوش انجام می‌گرفته و سپس به گودین حمل شده است؟ یا توسط جمعیت بومی گودین تولید شده است؟ آیا تولید آن آثار در محل گودین توسط شوشی‌ها انجام گرفته است؟ در مورد مهر و لوح نوشته نشده می‌توانیم بگوییم در محل ساخته می‌شدند و همچنین به دلیل وجود تعداد زیادی کاسه لب واریخته و خمره‌های چهار دسته بزرگ

Ca/b ظاهر می‌شود؛ و یک کماندار ایستاده که بر لوحی با علائم عددی با یک علامت تصویری منسوب به همان گروه ظاهر می‌گردد. بر تمامی سطوح لوح سالم (شکل ۸) تنها یک مهر غلطانده شده است. شیرها، با سرهای به عقب برگشته و دم‌های علم کرده، در لایه IV وارکا و شوش Ca/b ظاهر می‌شوند. مهرگلی در کوزه (شکل ۹) اثر بزهای دوانی را نشان می‌دهد که از لحاظ و سبک شبیه بزهایی است که نخست در لایه‌های Cc در شوش دیده شده است. معبد IV و V سین در خفاجه، نخستین محلی است که در آن مهرهای مشابه ظاهر می‌شود. بر تمامی سطوح لوح (شکل ۱۰)، اثر مهرگذارده شده است. سر به عقب برگشته شیرها با دم‌های در هم پیچیده، در مهرهای لایه‌های V و IV وارکا و شوش Ca/b ظاهر می‌شود، درخت مسبک تنها در اثر مهرهای لایه‌های ایلامی مقدم، یعنی لایه‌های Cc - D<sub>a</sub> در شوش، دیده می‌شود. دو ردیف شیرها و گاوها، که احتمالاً نقش انسانی پیشاپیش آنها قرار داشت، بر تویی در کوزه (شکل ۱۱) ظاهر می‌شود. حرکت دسته جمعی مشابه جانوران در شوش در دوره Ca/b و در لایه چهارم آنها در وارکا شناخته شده است. برای دو مهر گودین (شکل ۱۲-۴) نمی‌توان نظایر خوبی را شناسایی نمود، از طرفی (تصویر ۴) به ویژه از لحاظ طرح منحصر به فرد «دایره‌ها با سوراخی در مرکز» جالب توجه است، دایره‌ها با سوراخی در مرکز و ستاره‌های پرتودار، برای پر کردن فضای خالی ترکیب‌ها به کار می‌رود. در واقع، استفاده از دایره‌ها با سوراخی در مرکز، به صورت یک پر



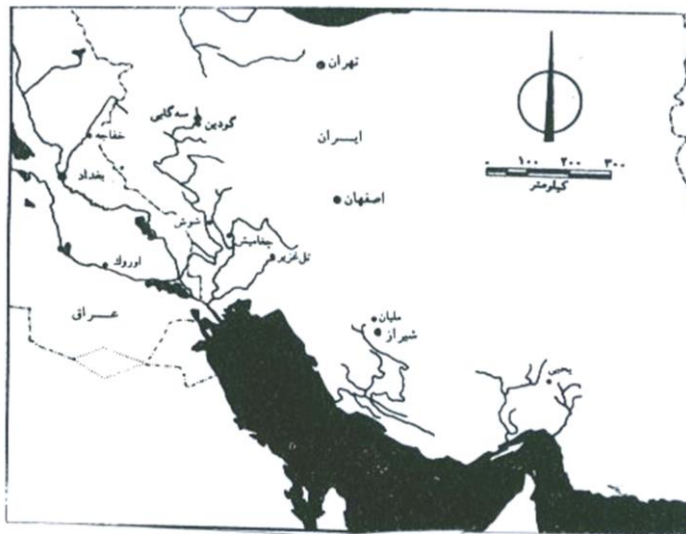
## منابع

- ۱- گودرزی نژاد، شاپور، ۱۳۵۲، «کنگاور جغرافیای انسانی و اقتصادی»، نشریه گزارش های جغرافیایی مؤسسه جغرافیای دانشگاه تهران.
- ۲- ملک شهمیرزادی، صادق، ۱۳۸۲، «ایران در پیش از تاریخ»، باستان شناسی ایران از آغاز تا سپیده دم شهرنشینی، نشر سازمان میراث فرهنگی کشور، چاپ دوم، تهران.
- ۳- مجیدزاده، یوسف، ۱۳۶۸، آغاز شهرنشینی در ایران، مرکز نشر دانشگاهی، تهران.
- ۴- محمدی فر، یعقوب، ۱۳۸۴، «نگاهی به گاهنگاری دشت کنگاور از آغاز تا دوران گودین III» مجله پیام باستان شناس، سال دوم، شماره سوم، ابهر.
- ۵- یانگ، کایلر، ۱۳۵۳، گزارش های دومین مجمع سالانه کاوش ها و پژوهش های باستان شناسی در ایران، «کاوش در گودین تپه، ۱۹۷۳»، انتشارات مرکز باستان شناسی ایران، تهران.
- ۶- یانگ، کایلر - وایس، ۱۳۶۶، «بازرگانان شوشی»، مجله باستان شناسی و تاریخ، ترجمه یوسف مجیدزاده، سال دوم، شماره اول، تهران، صص ۱۴-۲.
- 7- Young, T.C. 1969. Excavations at Godin Tepe. First progress Report. Royal Ontario museum, p.2.

در گودین، می توان نتیجه گرفت که این آثار در محل تهیه می شدند و ممکن است که کوزه گران بومی، سفال منسوب به شوش را در گودین به نحو عالی تقلید می کردند؛ اما احتمال صحت این نظر در مورد مهرها و الواح گودین V بسیار اندک است. ثبت معاملات اقتصادی بر الواح با علایم عددی مهور، متضمن عملیات قراردادی بسیار پیچیده ای است. رونوشت برداری جزء جزء از سیستم ثبت شوشی در گودین، توسط کاتبان و حکاکان بومی مهر، غیر ممکن به نظر می رسد. احتمال بیشتری دارد که الواح، مهرها در گودین V، تولید ساکنان شوشی گودین تپه بوده است که دست اندرکار معاملات تجاری بودند (یانگ و وایس، ۱۳۶۶، صص ۱۳-۸).

## نتیجه گیری

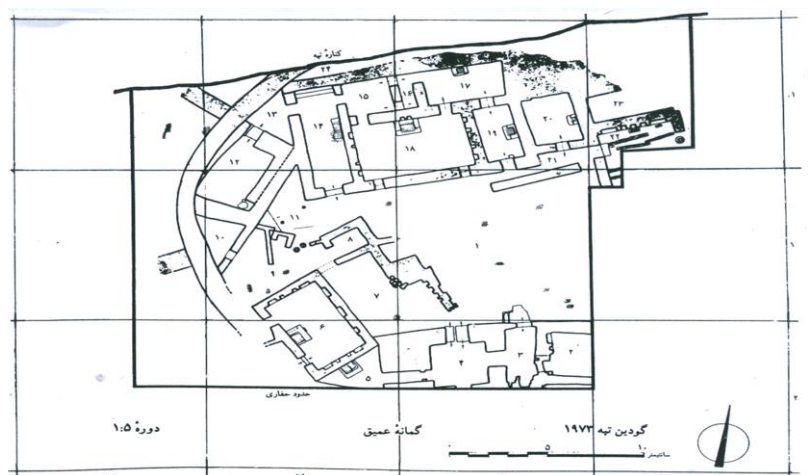
در پایان می توان اظهار نمود در این محوطه ها که آثار دوره شهرنشینی و آغاز ایلامی پیدا شده است، مراکز تجاری و همچنین اداری - اقتصادی وجود داشته، در محوطه گودین V، می توان بیان داشت که قلعه یک مرکز تجاری در دست مردمان شوشی بوده است و اکثر الواح، مهرها و اجناس در این محوطه در محل ساخته شده اند و به احتمال زیاد توسط مردمان شوشی ساکن در دژ در گودین V طراحی می شدند و از طرفی ارتباط تجاری این مرکز با منطقه شوش بسیار بیشتر از مناطق بین النهرین بوده است و بیانگر یک نظام اداری و مدیریتی حاکم در این مناطق می باشد.



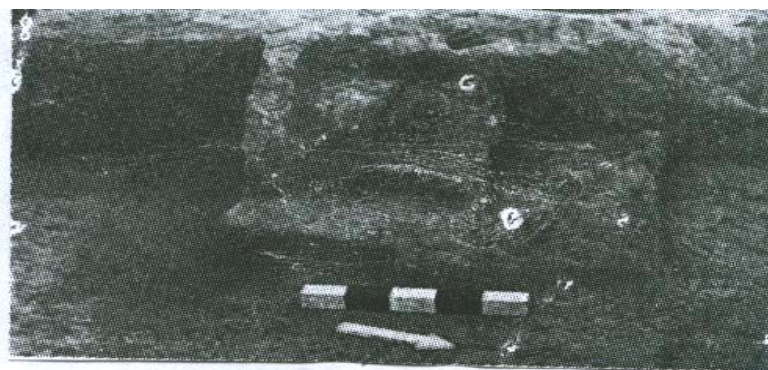
نقشه ۱. غرب ایران، محوطه گودین تپه (یانگ و وایس، ۱۳۶۶: ۴)



نقشه ۲. توپوگرافی محوطه باستانی گودین تپه (Young: 1969: 61)



نقشه ۳. بقایای معماری گودین پنجم (V) در گمانه عمیق (یانگ و وایس، ۱۳۶۶: ۴)



تصویر ۲. نمای اجاق پخت و پز در اتاق ۶ گودین V (همان، ۶)



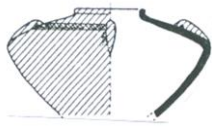
تصویر ۳. کاسه لب واریخته گودین V (Young, 1973: 88)



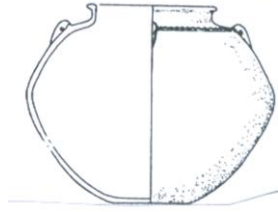
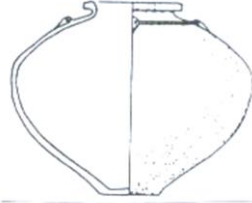
تصویر ۴. اثر مهر استوانه‌ای از گودین V (یانگ - وایز، ۱۳۶۶)



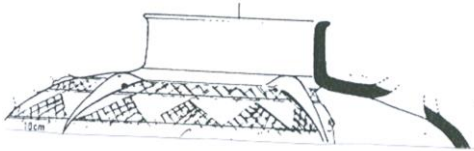
شکل ۱



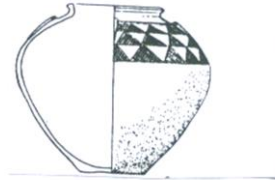
طرح ۲ شوش، آکروپل I، طبقه ۱۷  
(لورن، ۱۳۷۶: ۶۲)



طرح ۱، گودین V  
(یانگ و وایس، ۱۳۶۶: ۷)



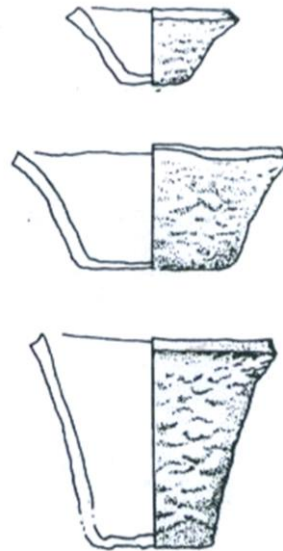
طرح ۳، شوش، آکروپل I، طبقه ۱۷  
(لورن، ۱۳۷۶: ۶۲)



شکل ۲

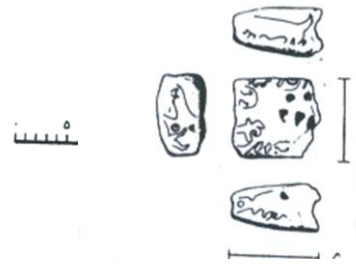


شکل ۳. لوح ننوشته، گودین پنجم



طرح ۱-۳، کاسه لب واریخته  
(یانگ و وایس، ۱۳۶۶: ۷)

شکل ۵. لوح شکسته، گودین V



شکل ۴. مهر استوانه‌ای سنگی گودین V

شکل ۶. گل نوشته گودین V



شکل ۸. گل نوشته گودین V

شکل ۷. گل نوشته گودین V  
(یانگ و وایس، ۱۳۶۶: ۷-۸)

شکل ۹. تویی گلی برای کوزه دهانه گشاد گودین V



شکل ۱۱. گلوله گلی گودین V



شکل ۱۰. لوح شکسته گودین V



شکل ۱۲. مهر استوانه‌ای سنگی گودین V