

فرا تحلیلی بر نگاه آسیب شناسانه در مطالعات اسنادی داخلی مبتنی بر سطح منطقه

تاریخ پذیرش نهایی مقاله: ۱۱/۲۰/۴۰۰

تاریخ دریافت مقاله: ۴۰۰/۰۹/۱۰

مریم سجودی* (دانش آموخته جغرافیا و برنامه ریزی شهری، دانشگاه تهران، تهران، ایران)
کرامت اله زیاری (استاد گروه جغرافیا و برنامه ریزی شهری، دانشگاه تهران، تهران، ایران)
احمد پورا احمد (استاد گروه جغرافیا و برنامه ریزی شهری دانشگاه تهران، تهران، ایران)
مجید یاسوری (استاد گروه جغرافیا و برنامه ریزی شهری، دانشگاه گیلان، رشت، ایران)

چکیده:

پژوهش حاضر بر آن بوده است تا فرا تحلیلی بر نگاه آسیب شناسانه در مطالعات اسنادی داخلی مبتنی بر سطح منطقه داشته باشد. فرایند کار در مطالعات اسنادی چون اسناد فرادست و گزارشات، برخی از پیش نویس های منتشر شده و منتشر نشده، طرح های پوشش دهنده استانی، رساله های دکتری و پایان نامه های کارشناسی ارشد و مقالات مشتمل بر دو مرحله بوده است؛ مرحله اول بر اساس روش شیوه های اسنادی و جمع آوری منابع و اسناد اولیه و ثانویه (آسیب های دسته بندی شده) و در مرحله دوم بر اساس روش های فرا تحلیلی، تحلیل محتوا، گردند تئوری (آسیب های موردی آشکار و مستتر) پیگیری شده است. نتایج به دست آمده نشان می دهد در مرحله اول مهم ترین نتایج آسیب های دسته بندی شده تأکید بر: رویکرد اسناد، روش و رویه، مدیریت منطقه، مسائل اقتصادی، مفاهیم و اندیشه ها، حوزه عملی و اجرا داشته اند و در مرحله دوم نیز در میان ۵۴ پژوهش مورد بررسی در زمینه ماهیت پژوهش بیشترین فراوانی با ۴۲ مورد با تحقیقات کاربردی، در زمینه روش تحقیق بیشترین فراوانی با ۲۵ مورد با پیمایشی- میدانی، در زمینه فنون گردآوری داده ها بیشترین فراوانی معادل ۲۷ مورد مبتنی بر پرسشنامه بوده اند. همچنین از ۳۱ مورد دارای پایایی ابزار سنجش، ۲۷ مورد آن ها دارای میانگین بین ۰/۷ تا ۰/۹ بوده اند. همچنین ۴۳ مورد آن ها دارای فرضیه و یا پرسش پژوهش بوده اند و نهایتاً با توجه به به کارگیری اکثریت پژوهش ها از چهارچوب تحلیلی، به کارگیری ماهیت پژوهش در استفاده از نظریات نشان می دهد که ۴۸ مورد آن ها صرفاً مبتنی بر نظریه آزمایی بوده اند و مابقی آن ها نیز نوعی نظریه آزمایی بوده اند که با ارائه الگوها و پیشنهادهایی می توان آن ها را در زمره پژوهش های مبتنی بر ارائه نظریه جای داد؛ اگر چه به طور کامل دارای خط و مشی و اصول یک پژوهش بنیادی و نظریه ساز نبوده اند.

واژه های کلیدی: فرا تحلیلی، تحلیل محتوا، گردند تئوری، نگاه آسیب شناسانه، مطالعات داخلی.

مقدمه:

از آن جایی که در دیدگاه‌های تبیین کننده فرایند توسعه منطقه‌ای، موضوع توازن در توسعه و آرایش متعادل فعالیت‌ها در فضا، از اهمیت خاصی برخوردار است (قادرمزی و رحمانی، ۱۳۹۵: ۲۲)؛ "امروزه برای شناخت عمیق ناپایداری‌ها و عدم توازن توسعه، رویکردهای نوینی وجود دارد که به عنوان چارچوب اندیشه‌ای و بستر ساز توسعه متوازن و پایدار محلی و منطقه‌ای عمل می‌کنند که ضمن به نقد کشیدن بسیاری از پارادایم‌های قبلی توسعه منطقه‌ای، مسیرهای تازه‌ای را در این زمینه معرفی می‌کند" (نبی زاده شهری، ۱۳۹۴: ۱). در این نوع از رویکردها با جمع‌آوری و ترکیب اطلاعات از پژوهش‌های پیشین و با نظم‌دهی به ابعاد مختلف چالش‌ها و نقاط ضعف در سه سطح پیش‌نیازهای برنامه‌ریزی، فرایند برنامه‌ریزی و محتوای برنامه‌ها، مخاطبان را در درک و رفع آن‌ها یاری می‌کنند. دسته‌بندی منظم چالش‌ها نشان می‌دهد که وجود چالش مفهومی نسبت به توسعه متوازن، مشکل تعریف منطقه و توسعه منطقه‌ای، تخصیص منابع مالی و نظام برنامه‌ریزی متمرکز (مصطفوی ثانی و نعمتی، ۱۳۹۸: ۳۱)، وجود ساختارهای متمرکز تصمیم‌گیری و اجرایی، بی‌توجهی به روش‌های نوین توسعه منطقه‌ای همچون توسعه دانش، ارتقا یادگیری، توسعه اقتصاد اجتماعی و کارآفرینی در سطح محلی، نبود سازمانی در اشل منطقه‌ای، فراهم نشدن بسترهای مناسب برای حکمروایی منطقه‌ای از جمله مهم‌ترین آسیب‌های فرایند توسعه منطقه‌ای در کشور است، که همچنان به آسیب شناسی نیازمند است. در واقع مهم‌ترین انتظارات مد نظر از تجمیع طرح‌ها و برنامه‌های توسعه‌ای شامل ارتقای کیفیت زندگی اجتماع محلی در مناطق جغرافیایی مشخص؛ ایجاد مناطقی پایدار و مترقی؛ استفاده از توان‌های مناطق و زیر مناطق، یکپارچه سازی اقدامات منطقه‌ای، بازوی کمکی برای حکومت‌های منطقه‌ای و بهبود در زیرساخت‌ها می‌باشد. بدین منظور لازم به ذکر است که تمامی موارد فوق فارغ از میزان به کار گیری واقعی آن‌ها و مواردی چون پیش‌بینی‌های حساس و استراتژیک، بازتاب‌های اقتصادی و نحوه تأمین مالی هر یک از مفروضات مطرح شده، میزان مشارکت مردم و مواردی از این دست و صرفاً بر اساس مطالعه اسنادی و تحلیل محتوا صورت گرفته است. بدین منظور در قلب کار منتقدانه، گفتگوی دو تاریخ و دو ذهنیت مابین نویسنده و منتقدان آغاز می‌شود. انتقاد به معنای "ادای احترام" به حقیقت گذشته یا به حقیقت "دیگران" نیست - بلکه یک آراستگی برای درک قابل فهم زمان خود ما است (Barthes, 1963: 6). به تعبیری پس از استخراج نقاط ضعف در مطالعات و کارهای پیشین می‌توان به آسیب شناسی آن و شناسایی علل و زمینه‌های بروز آن نیز دست

یافت (ستوده، ۱۳۷۳: ۱۴). به عبارتی در آسیب‌شناسی مبانی و ریشه‌های کارکردهای نابسامان مورد مطالعه و بررسی قرار می‌گیرند (رئیس دانا، ۱۳۸۰: ۳).

حال از آن جایی که در کشور ما فقدان برنامه‌ریزی منطقه‌ای و سازمان‌های منطقه‌ای یکی از نقاط ضعف اساسی برنامه‌ریزی می‌باشد؛ شمای کلی آسیب‌شناسی از وضعیت برنامه‌ریزی و نکته‌های مغفول مانده در این حوزه را می‌توان شامل: فقدان یا کمبود فرهنگ برنامه‌ریزی به عنوان چالش جدی برای تحقق اهداف برنامه‌ریزی منطقه‌ای، عدم پایبندی به اجرای طرح‌ها و برنامه‌های منطقه‌ای، نبود توافق ملی در زمینه توسعه کشور، تضاد بین برنامه‌ریزی بخشی و برنامه‌ریزی منطقه‌ای و یا نبود نهاد یا دستگاه اجرایی مشخص، مرتبط و مهم‌تر از همه پاسخگو، نبود نظام اطلاعاتی و داده‌ای و بخشی‌نگری و نهایتاً ضعف و ناکارآمدی در اهداف برنامه‌ها، پراکندگی و فقدان وحدت رویه متدولوژیک، نظام برنامه‌ریزی برنامه‌ها، روند تصویب و نحوه اجرای برنامه‌ها، ایرادات مربوط به فرایند، محتوا و اجرای برنامه‌ها، نحوه نظارت بر حسن اجرای برنامه‌ها و... دانست. لذا هدف نهایی پژوهش حاضر ارائه فراتحلیلی بر نگاه آسیب‌شناسانه در مطالعات اسنادی داخلی مبتنی بر سطح منطقه می‌باشد. بدین منظور اسناد فرادست و گزارشات، برخی از پیش‌نویس‌های منتشر شده و منتشر نشده، طرح‌های پوشش دهنده استانی، رساله‌های دکتری و پایان‌نامه‌های کارشناسی ارشد و مقالات (علمی پژوهشی، علمی ترویجی و ژورنالی کنفرانسی) جامعه هدف بوده‌اند. فرایند فوق در دو مرحله پیگیری شده است، بدین صورت که در **مرحله اول**^۱ با استفاده از شیوه‌های اسنادی و جمع‌آوری منابع و اسناد اولیه و ثانویه مرتبط با برنامه‌ریزی و توسعه منطقه‌ای در اسناد مذکور و همچنین در سازمان مدیریت و برنامه‌ریزی کشور، مراکز پژوهش‌های مرتبط و... به استخراج دسته‌بندی‌هایی که در زمینه آسیب‌های طرح‌ها و برنامه‌های توسعه منطقه‌ای ارائه شده بود، پرداخته شد، فرایند فوق تا جایی ادامه یافت که اولاً در منابع موجود و در دسترس گونه جدیدی از دسته‌بندی‌ها یافت نشد و همچنین محقق بر اساس دسته‌بندی‌های موجود به اشباع نظری دست یافت و پس از رسیدن نظرات مشابه، به ۱۱ نوع از دسته‌بندی‌های موجود بسنده شد.

در **مرحله دوم** نیز با استفاده از شیوه‌های تحلیل محتوا^۲، گرندد تئوری^۳ و فراتحلیل^۴ با نگاهی محدودتر که متمرکز بر روی آسیب‌های طرح‌ها و برنامه‌های منطقه‌ای بوده است در بین

^۱ - لازم به ذکر است که برخی از دسته‌بندی‌های ارائه شده در سطح آمایشی و ملی و برخی در سطح شهری بوده‌اند، که با توجه به اهداف و ارتباط مفهومی و معنایی نزدیک مطالعات مذکور با هدف مد نظر در این بخش بدان‌ها نیز اشاره شده است.

^۲ - Content analysis

^۳ - Grounded Theory

^۴ - Meta-analysis

رساله‌های دکتری و پایان‌نامه‌های کارشناسی ارشد و مقالات (علمی پژوهشی، علمی ترویجی و ژورنالی کنفرانسی) به شناسایی، استخراج و احصاء عوامل و مؤلفه‌های آشکار، مستتر و پراکنده مرتبط با آسیب‌های منطقه‌ای در سطوح ملی، منطقه‌ای و استانی پرداخته شد.

روش تحقیق:

برای محققان کیفی استفاده از چندین روش برای جمع‌آوری داده‌های تجربی که با هم یا به طور جداگانه بینش قابل‌توجهی ارائه می‌دهند، مهم است (Denzin and Lincoln, 2005) که ترکیب هوشمندانه آن‌ها می‌تواند منجر به رویکردی منحصر به فرد برای کاوش در فرم‌های مستند جدید شده است که مبتنی بر تعامل و تولید چند پلتفرمی شود (7: Gifreu, 2017). که در پژوهش حاضر با بهره‌گیری از شیوه‌های اسنادی و جمع‌آوری منابع و اسناد اولیه و ثانویه مرتبط با برنامه‌ریزی و توسعه منطقه‌ای و استخراج دسته‌بندی‌های موجود در زمینه آسیب شناسی منطقه‌ای و همچنین به بهره‌گیری از شیوه‌های تحلیل محتوا، گردند تئوری و فراتحلیل به شناسایی، استخراج و احصاء عوامل و مؤلفه‌های آشکار، مستتر و پراکنده مرتبط با آسیب‌های منطقه‌ای در سطوح ملی، منطقه‌ای و استانی پرداخته شد. همچنین لازم به ذکر است در پژوهش حاضر منطقه با در نظر گرفتن همگنی جغرافیایی و همترازی توسعه‌ای همایشی است ناشی از فرود توسعه ملی و فراز توسعه ناحیه‌ای/ محلی نه به منظور تفوق یکی بر دیگری بلکه در جست و جوی راهی برای نیل به توسعه فراگیر. بدین منظور در ادامه ابتدا روش‌های تحلیل محتوا، گردند تئوری و فراتحلیل در قالب تعاریف، متد و رویکرد و زمینه‌های به کار گیری معرفی می‌گردد:

جدول ۱- تعریف، متد و رویکرد و زمینه‌های به کارگیری روش‌های تحلیل محتوا، گردند تئوری و فراتحلیل

روش	تعریف	متد و رویکرد	زمینه‌های به کارگیری
تجویزی	به عنوان یکی از پرکاربردترین روش‌های تحقیق در مطالعات علوم اجتماعی، رفتاری و انسانی (جعفری هرندی و همکاران، ۱۳۸۷: ۳۳). جهت شناخت واقع بینانه، عینی و منظم برای تشریح عینی، منظم و کمی محتوای آشکار پیام‌ها (ضیغمی و همکاران، ۱۳۸۷: ۴۳-۴۱).	از روش‌های عمده مشاهده اسنادی برای هر نوع سندی و هر زمانی با هدف ارزیابی و تحلیلی منظم تر، دقیق تر و پایا تر (فائدی و گلشنی، ۱۳۹۵: ۵۸). که با انعطاف پذیری بالا در قالب‌های کیفی، کمی و گاهی ترکیبی از چارچوب‌های تحقیق به کار می‌رود و از طیف گسترده‌ای از تکنیک‌های تحلیلی برای تولید یافته‌ها و قرار دادن آنها در متن استفاده می‌کند (204 Neuendorf, 2017). دارای سه رویکرد متعارف، جهت دار یا جمعی به جای تک روش بودن (3: 2017, Parveen and Showkat) و سه کارکرد تجویزی ^۱ ، تحلیلی ^۲ و روش شناختی ^۳ (ضیغمی و همکاران، ۱۳۸۷: ۴۴) با رویکرد حفظ نقاط قوت تحلیل محتوای کمی (39: Mayring, 2014) و توسعه تکنیک‌های تجزیه و تحلیل متنی سیستماتیک و با جهت‌گیری کیفی (Domas White, 2006: 22) (and Marsh)	روشی است که در آن، پژوهشگران به آزمون دستاوردهای ارتباطات اجتماعی انسان‌ها که نوعاً از جنس اسناد و مدارک (نوشته و نانوشته) است، می‌پردازد. تحلیل محتوا هم روشی برای تحلیل داده‌ها و هم روش مشاهده اسناد است (فائدی و گلشنی، ۱۳۹۵: ۵۸). بر اساس نظر آلن ^۴ روش تحلیل محتوا را به احتمال زیاد، می‌توان برای دست کم سه دسته کلی از مسایل پژوهشی مناسب یافت: ۱- در صورتی که دسترسی به داده‌ها دشوار و داده‌های پژوهشگر محدود به مدارک اسنادی باشند. ۲- در صورتی که پژوهشگر به موضوع‌های مورد پژوهش دسترسی مستقیم داشته باشد. ۳- این روش می‌تواند وسیله ای مناسب برای تکمیل داده‌ها باشد. پژوهشگران ممکن است نتایج داده‌های گردآوری شده را از راه پرسشنامه یا مصاحبه با مقایسه آن‌ها از راه تحلیل محتوای منابع موضوع بررسی مورد مطالعه قرار دهند (Allen and Reser, 1990: 251-261).

^۱ - تجویزی به این معنا که باید راهنمای مفهوم سازی و طرح عملی تحلیل محتوا باشد

^۲ - تحلیلی به این مفهوم که باید بررسی انتقادی نتایج تحلیل محتوای دیگران را تسهیل کند

^۳ - روش شناختی بودن یعنی باید به رشد و پیشرفت نظام دار روش‌های تحلیل محتوا منجر شود

^۴ - Allen

نظریه داده بنیاد یا گزینده تئوری (GT)	نظریه زمینه‌ای (GT) یک روش تحقیقی است که به تولید نظریه مربوط می‌شود (1: 2016, Noble and Mitchell). فرایند آن با جمع‌آوری داده‌ها آغاز می‌شود و در تمام مراحل به طور جدایی ناپذیری با آن پیوند دارد (78: 2016, Rao Pulla). به همین منظور استفاده از GT امکان به دست آوردن بینش منحصر به فرد و نوآورانه‌ای را از داده‌های کیفی ارائه می‌دهد (1: 2020, Hussein Et al)	دست یافتن به نتایج مطمئن، رفع تناقضات موجود در انواع مطالعات و کشف شکاف‌های دانشی که تحلیل امکان تعیین شکاف بین پژوهش و عمل را فراهم کرده و (Koufogiannakis, 2012: 9) 1 به سبب انباشت دانش و حجم زیاد و پراکندگی بیش‌ازحد انتشارات علمی و پرداختن به ابعاد گوناگون یک مسئله پژوهشی از منظرها و لنزهای مختلف (نصرالهی و همکاران، ۱۳۹۲: ۲۹۴). فراهم می‌کند و به فراخور نیاز در قالب روش‌های کمی و کیفی صورت می‌گیرد (اسماعیل‌زاده و همکاران، ۱۳۹۵: ۹).
<p>یک روش پژوهشی اکتشافی که به پژوهشگر امکان می‌دهد در مواردی که امکان تدوین فرضیه وجود ندارد، به جای استفاده از فرضیه‌های از پیش تعریف شده خود به تدوین یک فرضیه جدید اقدام کند (مبینی دهکردی و ابراهیمی، ۱۳۹۵: ۶۹). لذا گردآوری اطلاعات تا زمانی ادامه می‌یابد که پژوهش به اشباع برسد؛ یعنی پژوهشگر به این اطمینان برسد که پژوهش به حد کفایت رسیده است (حکاک و فعلی، ۱۳۹۹: ۲۰۱). برای پژوهش نظریه داده بنیاد نه گام عمومی را در قالب پنج مرحله (که الزاماً متوالی نیستند) را ذکر می‌نمایند: ۱- طرح پژوهش، ۲- جمع‌آوری داده‌ها، ۳- تنظیم داده‌ها، ۴- تحلیل داده‌ها و ۵- مقایسه با متون است (دانایی فرد، ۱۳۸۴)</p>	<p>به عنوان یک روش علمی که رویکردی تفسیری و اکتشافی دارد و عبارت است از آن چه که به طور استقرایی از مطالعه پدیده‌ای به دست آید و نمایانگر آن پدیده باشد (کاظمیان و همکاران، ۱۳۹۸: ۶۸) و در آن از روش نمونه‌گیری نظری استفاده می‌شود. نمونه برداری نظری، فرایند جمع‌آوری داده برای تولید نظریه است که بدان وسیله، تحلیل‌گر به طور هم‌زمان داده‌هایش را جمع‌آوری و کدگذاری و تحلیل می‌کند (حکاک و فعلی، ۱۳۹۹: ۲۰۱).</p>	
<p>استفاده از روش فرا تحلیل یا تحلیل تحلیل‌ها در مجموعه مطالعات برای دستیابی به اجماع مورد توصیه محققان است. برخلاف علوم طبیعی و دقیق که مبانی مطالعاتی صریحی دارند، مطالعات اجتماعی، رفتاری و مدیریتی در عرصه‌های شهری شامل مفاهیم انتزاعی و در حال تحول‌اند (شفیعا و همکاران، ۱۳۹۲: ۲۲). در واقع تحلیلی بر پژوهش‌های انجام‌شده و راهی که این تولیدات علمی طی کرده‌اند با رویکردی بازنگرانه و کالبدشکافانه (روش فرا تحلیل) می‌تواند به برجسته‌سازی قوت‌ها و رفع نواقص و ضعف‌ها کمک کند (اسماعیل‌زاده و همکاران، ۱۳۹۵: ۴).</p>	<p>شگردی آماری با ویژگی‌های متاآنالیز و دربرگیرنده واحدهای تحلیل مختلف (98: 2008, Shelby and J. Vaske) برای ترکیب نتایج حاصل از مطالعات پژوهشی مختلف در باب یک مسئله پژوهشی ویژه برای حصول به نتیجه‌ای کلی و مستلزم تلفیق کمی (آماري و ریاضیاتی) یافته‌های حاصل از مطالعات مختلف است و امکان حصول به یافته‌های دقیق را در پرتو تلفیق ریاضیاتی فراهم می‌کند (ایمان، ۱۳۸۵: ۸۷). بنابراین هر مرحله از آن با وظایف، چالش‌ها و راه‌حل‌های ممکن به تفصیل شرح داده خواهد شد (1: Strohmeier, 2015).</p>	

عدم محدودیت به کارگیری در داده‌های متنوع، دشوار، غیر مستقیم، تلفیقی، کمی و کیفی و مستلزم بازنگری آشکار سازی شکاف‌ها و تداخل‌های موجود در مفاهیم انتزاعی	تحلیل منظم و جهت یافته در منابع بدون نظم آشکار متاآنالیز از تحلیل‌های اولیه و ثانویه	رواج عینیت گرایی در داده‌های کیفی آشکار و پنهان تحلیل نوآورانه از مفاهیم مستور در منابع مورد بررسی	زجبه‌های مشترک در تعاریف، روش، روش‌ها و نتیجه‌ها به کارگیری
--	---	---	---

منبع: گرد آوری نگارنده با استناد به منابع به کار گرفته شده در جدول

لازم به ذکر است از روش‌های فوق به صورت ترکیبی در نحوه شناسایی، انتخاب و استخراج منابع مرتبط، روش کار و شیوه‌های استخراج بهره گرفته شده است.

یافته‌ها:

استخراج دسته‌بندی‌های ارائه شده در اسناد و منابع مکتوب

از آن جایی که هر موضوعی بنا به اقتضای مکانی و زمانی خود و با توجه به مجموعه عواملی که در برمی‌گیرد، اهمیتی برای بررسی پیدا می‌کند (عزیزی و شمس، ۱۳۹۹: ۲۰۰)؛ روش پژوهش اسنادی یکی از ویژگی‌های عمده روش‌شناختی در پژوهش‌های علوم انسانی، به‌ویژه مطالعات جامعه‌شناختی با بُرد کلان، به‌شمار می‌رود. استفاده نظام‌یافته و هدفمند از روش اسنادی، مستلزم آگاهی از زمینه معرفت‌شناختی و جنبه‌های تکنیکی آن است. منابع و اسناد مطالعاتی به‌مثابه ابزاری برای پی بردن به معانی، مقاصد و انگیزه‌های کنش‌های عاملان اجتماعی و اطلاع از پدیده‌های اجتماعی تلقی می‌شوند. این روش به منزله روشی تام و هم تکنیکی برای تقویت سایر روش‌های کیفی می‌باشد که پژوهش‌گر در آن داده‌های پژوهشی خود را از میان منابع و اسناد جمع‌آوری می‌کند. لذا بستر معرفت‌شناختی و تکنیکی در روش اسنادی بیشتر به پارادایم تفسیری نزدیک است (صادقی فسایی و عرفان منش، ۱۳۹۴: ۶۵-۶۱). همچنین تجزیه و تحلیل اسناد یک روش سیستماتیک برای بررسی یا ارزیابی اسناد - اعم از مواد چاپی و الکترونیکی (Bowen, 2009: 27). عمومی، خصوصی تا اسناد شخصی را شامل می‌شود (223 Mogalakwe, 2006). که در موارد فوق مطالعه نیاز به نقد، آگاهی بر مبانی جامعه شناسی و تاریخ شناسی دارد (Corner, 2014: 34).

حال طبق نظر پلات (۱۹۸۱) ممکن است شرایطی به شرح زیر پیش بیاید که بررسی دقیق یک سند را ضروری کند:

وقتی سند منطقی نیست یا دارای اشتباهات آشکار است، زمانی که تناقضات درونی از نظر سبک، محتوا و غیره وجود داشته باشد، هنگامی که نسخه‌های متفاوتی از یک سند وجود دارد، هنگامی که نسخه موجود از منبع ثانویه مشکوک یا غیرقابل اعتماد مشتق شده باشد، زمانی که سند در دست شخص یا اشخاصی بوده است که به قرائت خاصی از متن علاقه خاصی دارند (3-4-Uddin Ahmed, 2010).

جدول ۲- خلاصه‌ای از دسته‌بندی‌های آسیب‌های طرح‌ها و برنامه‌های توسعه منطقه‌ای

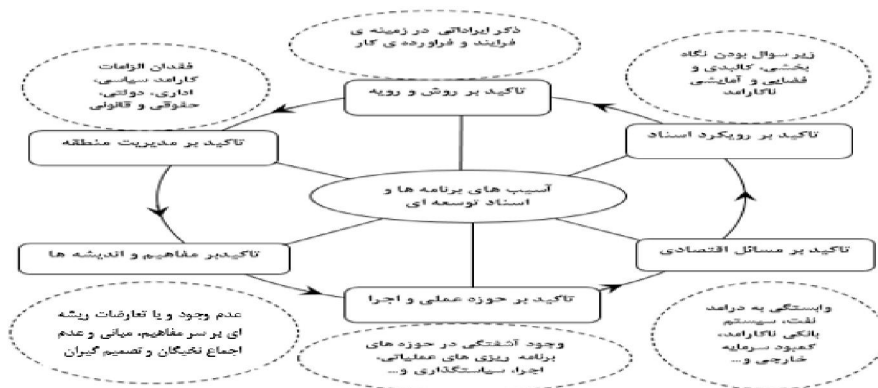
عنوان	نوع منبع	سال	نویسنده یا مجری	مرجع تصویب کننده	دسته‌بندی‌های مورد اشاره
آسیب شناسی برنامه‌های توسعه ایران	گزارش	۱۳۸۷	شبکه تحلیل گران تکنولوژی	مرکز پژوهش‌های مجلس شورای اسلامی ایران	۲- ایرادات مربوط به شروط صفر یا پیش نیازهای برنامه ریزی ۲- ایرادات مربوط به فرایند برنامه‌ریزی ۲- ایرادات مربوط به محتوای برنامه ۴- ایرادات مربوط به اجرای برنامه
چالش‌ها و برنامه‌ریزی توسعه منطقه‌ای در ایران	مقاله (علمی - پژوهشی)	۱۳۸۹	سیف الدینی و پناهنده خواه	فصلنامه پژوهش‌های جغرافیای انسانی	۲- چالش مفهومی ۲- تمرکزگرایی سیاسی اداری ۲- بخشی نگری در برنامه ریزی‌ها ۴- فقدان نظام مدیریت منطقه ای ۵- ابهام در جایگاه قانونی برنامه‌ریزی منطقه ای ۶- وابستگی به درآمدهای نفتی ۷- فقدان فرهنگ برنامه ریزی و برنامه پذیری در سطوح مدیریتی کشور ۸- فقدان نظام جامع اطلاعاتی و بانک اطلاعات منطقه ای ۹- کمبود نیروی متخصص و ضعف برنامه‌ها
بررسی و آسیب شناسی تحقق طرح‌های توسعه عمران ملی و منطقه‌ای ایران (منطقه ساحل شمالی در بازه زمانی دهه ۵۰ الی ۹۰)	پایان نامه	۱۳۸۹	رستمی قادی	دانشگاه عدالت	۲- چارچوب حقوقی و قانونی نظام برنامه‌ریزی ۲- ساختار حقوقی و قانونی نظام برنامه‌ریزی ۳- محتوای قوانین و مقررات

(قوانین، آیین نامه‌ها، تصویب نامه‌ها)					
۲- نارسایی‌های اندیشه ای ۲- نارسایی‌های اجرایی	معاونت پژوهش‌های اقتصادی	معاونت پژوهش‌های اقتصادی	۱۳۹۷	گزارش	مجموعه مطالعات منطقه‌ای و آمایش سرزمین در ایران (۴) واکاوی عملکرد دولت در ارتباط با تهیه اسناد آمایش سرزمین
۲- آسیب‌های نظری ۲- آسیب‌های عملی (اجرایی)	معاونت پژوهش‌های اقتصادی	معاونت پژوهش‌های اقتصادی	۱۳۹۳	گزارش	مجموعه مطالعات منطقه‌ای و آمایش سرزمین در ایران (۱) فراتحلیل نابرابری منطقه‌ای در ایران
۲- عوامل جغرافیایی ۲- عوامل اقتصادی ۳- عوامل اداری و مدیریتی	معاونت پژوهش‌های اقتصادی	سازمان مدیریت و برنامه‌ریزی کشور	۱۳۹۴	سند	سند راهبردی توسعه منطقه‌ای در برنامه ششم توسعه کشور
۱- آسیب شناسی نهادی ۲- آسیب شناسی محتوایی ۳- آسیب شناسی فرایندی	کارگروه تخصصی آمایش سرزمین و برنامه‌ریزی منطقه	کارگروه تخصصی آمایش سرزمین و برنامه‌ریزی منطقه‌ای	۱۳۹۷	گزارش	الزامات تحقق رویکرد آمایش در نظام برنامه‌ریزی توسعه ایران
۲- نگرش بخشی ۲- نگرش فیزیکی و کالبدی ۲- نگرش آمایشی -فضایی ۴- نگرش اقتصادی - اجتماعی همراه با توجه خاص به ابعاد نهادی جدید ۵- نگرش سلیقه ای و آنی به توسعه سطوح محلی و منطقه ای	فرایند مدیریت توسعه	فرجی راد و همکاران	۱۳۹۲	مقاله (علمی پژوهشی)	آسیب شناسی سیاست‌های توسعه منطقه‌ای در ایران از دیدگاه رویکرد نهادی
۲- نظام برنامه‌ریزی کشور ۲- محتوای طرح‌های جامع و مشکلات اجرایی	پژوهش‌های جغرافیایی	پوراحمد و همکاران	۱۳۸۵	مقاله (علمی پژوهشی)	آسیب شناسی طرح‌های توسعه شهری در کشور

مأخذ: نگارندگان

لازم به ذکر است برنامه‌ریزی فضایی در کشورهای مختلف جهان از نظر شکل و محتوا یکسان نمی‌باشد. این نوع برنامه‌ریزی در جوامع گوناگون، به دلایل مختلف از جمله تجربه تاریخی متفاوت، ساختار حکومت، میزان توسعه یافتگی، دیدگاه‌های سیاسی و

تفاوت‌های جغرافیایی شکل‌های مختلفی به خود گرفته است (قورچیان، ۱۳۸۵). اما می‌توان گفت همگی در صددند تا چالش‌های پیچیده‌ی منطقه‌ای را سامان دهند (یاسوری و سجودی، ۱۳۹۷: ۷۳). به همین جهت مابین دسته‌بندی‌های موضوعی که به آن‌ها اشاره شد تا حد زیادی تأکیدات مشابهی یافت می‌شود که همان گونه که پیش‌تر نیز اشاره شد؛ فرایند فوق تا جایی ادامه یافت که اولاً در منابع موجود و در دسترس گونه جدیدی از دسته‌بندی‌ها یافت نشد و همچنین محقق بر اساس دسته‌بندی‌های موجود به اشباع نظری دست یافت و پس از رسیدن به دسته‌بندی‌ها و نظرات مشابه، به ۱۱ نوع از دسته‌بندی‌های موجود بسنده شد. لذا در شکل زیر به اهم مواردی که اشتراکات آسیب‌های اشاره شده در دسته‌بندی‌ها را پوشش می‌دهند اشاره شده است.



نمودار ۱- مهم‌ترین آسیب‌های مترتب بر طرح‌ها و اسناد توسعه‌ای در سطوح ملی، منطقه‌ای و استانی از نگاه اسناد و منابع مکتوب، منبع: نگارندگان

فرا تحلیلی بر پژوهش‌های مرتبط با آسیب شناسی طرح‌ها و برنامه‌های توسعه‌ای

همان گونه که پیش‌تر نیز اشاره شد، در دومین مرحله از آسیب شناسی بر آن بوده‌ایم با استفاده از شیوه‌های تحلیل محتوا، گردند تئوری و فراتحلیل با نگاهی محدودتر که متمرکز بر روی آسیب‌های طرح‌ها و برنامه‌های منطقه‌ای (با تأکید بر منطقه یک کشور و استان گیلان) بوده است در بین رساله‌های دکتری و پایان‌نامه‌های کارشناسی ارشد و مقالات (علمی پژوهشی، علمی ترویجی و ژورنالی کنفرانسی) به شناسایی، استخراج و احصا عوامل و مؤلفه‌های آشکار و مستتر و پراکنده مرتبط با آسیب‌های منطقه‌ای در سطوح ملی، منطقه‌ای و استانی پرداخته شود.

جدول ۳- آسیب‌های آشکار و مستتر ملحوظ در منابع مرتبط با حوزه آسیب شناسی منطقه‌ای

نویسندگان	عنوان	نوع	سال	نام مجله یا همایش	آسیب‌های آشکار و مستتر ملحوظ در منابع مورد بررسی
سجودی و همکاران	واکاوی نقش و جایگاه آسیب شناسی و ارائه الگوی توسعه منطقه‌ای در مطالعات داخلی و خارجی	علمی پژوهشی	۱۴۰۰	چشم انداز مطالعات شهری و روستایی	- اهم متغیرهای مورد تأکید در مطالعات داخلی و خارجی شامل: تحرک و توسعه در ساماندهی فضا، الگوی متمرکز و مشارکت حداقلی، مؤلفه‌های الگو (اصول، چارچوب، فرایند مدیریت الگو، پایش و ارزیابی)، هماهنگی در برنامه‌های توسعه و اقدامات توسعه شهری و منطقه‌ای، ایجاد مناطق مترقی، استفاده از توان زیرمناطق برای یکپارچه سازی، پشتیبانی از شهرها جهت شکوفایی پتانسیل آن‌ها، افزایش رقابت و ...
ملک زاده و همکاران	فرامطالعه مطالعات مرتبط با ساختار فضایی شهری و منطقه‌ای در ایران در بازه زمانی ۱۳۸۰-۱۳۹۸	علمی پژوهشی	۱۴۰۰	معماری و شهرسازی ایران	- چند رشته بودن چارچوب نظری و تحلیل ساختار فضایی که پایه‌های مفهوم و بسط نظری آن، از حوزه‌های مطالعاتی تحت سیطره برنامه‌ریزی فضایی - نظیر الگوهای رشد فضایی، شکل و فرم فضایی، توزیع فضایی، پراکنده‌رویی و گسترش فضایی - منتج شده است. - عدم کفایت درک مفهوم ساختار فضایی در پژوهش‌های داخلی به واسطه مطالعات سطحی و عدم درک مناسب از مفاهیم بنیادین از ساختار فضایی و نیاز به مطالعه عمیق و درک عمیق و بسط مفاهیم، ساختارها و چارچوب‌های نظری این حوزه
دستمالچی و همکاران	آسیب‌شناسی طرح‌های توسعه منطقه آزاد کیش با تأکید بر مؤلفه‌های جغرافیایی	علمی پژوهشی	۱۴۰۰	نگرش‌های نو در جغرافیای انسانی	تأکید بر بررسی دقیق و شناخت از مناطق که مستلزم دسترسی به مدل‌های برجسته‌ای برای تحلیل برنامه‌ریزی است.
خدامرادی و حسین زاده	بررسی ساختار حکمرانی توسعه پایدار مناطق محروم ایران با استفاده از تحلیل شبکه‌های اجتماعی	علمی پژوهشی	۱۴۰۰	سیاستگذاری عمومی	- لزوم شکل گیری شبکه همکاری بر مبنای تکالیف قانونی نهادها و سازمان‌های موظف در محورهای برنامه‌ای توسعه پایدار و متوازن منطقه‌ای - تعریف چالش‌های اصلی ساختار حکمرانی توسعه منطقه‌ای در فقدان نظام مدیریت توسعه منطقه‌ای و عدم تعریف نهادهای اجرایی و نظارتی و عدم توجه به پتانسیل‌های منطقه‌ای، دانش سرمایه انسانی بومی و توسعه کارآفرینی محلی - تعریف ظرفیت‌های توسعه متوازن منطقه‌ای در توسعه همکاری برنامه‌ریزان

استانی با سایر کنشگران کلیدی و شناسایی نقشه راه توسعه منطقه‌ای و تقویت نقش قانونگذاری مجلس، نقش نظارتی سازمان حفاظت از محیط‌زیست و نقش مشارکتی جوامع محلی					
زحمتکش و همکاران	آسیب شناسی نظام برنامه ریزی منطقه ای در استان‌های ساحلی شمال کشور	علمی پژوهشی	۱۳۹۹	نگرش‌های نو در جغرافیای انسانی (جغرافیای انسانی)	- ضرورت بهره گیری از آسیب شناسی نظام برنامه‌ریزی به سبب آسیب‌های طبیعی، تحریم‌های اقتصادی، محدودیت‌های تامین منابع مالی، نوسانات شدید درآمدهای نفتی - تأکید بر آسیب شناسی نظام برنامه‌های توسعه در محور فرایندها - حاکمیت برنامه ریزی اقتصادی و بخشی، نحوه انتخاب اهداف و ابزارهای برنامه‌های توسعه و نیز عدم توجه به سناریوهای احتمالی در آینده و نیز متمرکز بودن نظام برنامه ریزی در کشور
رستمی قادی	۱- بررسی و آسیب شناسی تحقق طرح‌های توسعه عمران ملی و منطقه‌ای ایران (منطقه ساحل شمالی در بازه زمانی دهه ۵۰ الی ۹۰)	رساله دکترا	۱۳۹۸	دانشگاه رسالت	شناسایی آسیب‌های طرح‌ها و برنامه‌های توسعه ملی و منطقه‌ای در پنج حوزه شامل «عمده ترین مسائل و مشکلات بر سر عدم تحقق پذیری»، «مناسب ترین نحوه مواجهه با مسائل»، «متدولوژی بهینه به منظور تهیه»، «نحوه انطباق فرایند بهینه برنامه ریزی» و «آینده فضایی مناطق شمالی ایران» - لزوم آسیب شناسی مشکلات برنامه‌های توسعه در زمینه‌های مختلفی اعم از محتوا، مراحل تهیه، اجرا و نظارت
رستمی قادی و همکاران	آسیب شناسی تحقق پذیری طرح‌های ملی و منطقه ای در مناطق شمالی ایران در دهه ۵۰ تا ۹۰ و ارزیابی سیاست‌های بهبود	علمی پژوهشی	۱۳۹۸	نگرش‌های نو در جغرافیای انسانی (جغرافیای انسانی)	- ضرورت لازم الاجرا در زمینه‌های این مشکلات در زمینه‌های مختلفی اعم از محتوا، مراحل تهیه، اجرا و نظارت - ارائه پیشنهادهایی در پنج حوزه «عمده ترین مسائل و مشکلات بر سر عدم تحقق پذیری»، «مناسب ترین نحوه مواجهه با مسائل»، «متدولوژی بهینه به منظور تهیه»، «نحوه انطباق فرایند بهینه برنامه ریزی» و «آینده فضایی مناطق شمالی ایران»
کاظمیان و همکاران	آسیب شناسی شکل گیری حکمروایی محلی در ایران با روش نظریه پردازی داده بنیاد	علمی پژوهشی	۱۳۹۸	جغرافیا و توسعه فضای شهری	- با وجود تنها دو پتانسیل نهادی و اجتماعی موجود، محدودیت‌های نهادی و اجتماعی متعددی در راه شکل گیری حکمروایی محلی وجود دارد.

	ساختگرا				
	مصطفوی و ثانی نعمتی کشور	تحلیل آسیب شناسانه توسعه متوازن منطقه‌های توسعه در برنامه‌های توسعه کشور	علمی پژوهشی	۱۳۹۸	سیاست‌های مالی و اقتصادی
	غفاری فرد	بررسی روند سیاست گذاری توسعه و توازن منطقه‌ای طی برنامه‌های توسعه در ایران و ارائه راهبردهای اساسی	علمی پژوهشی	۱۳۹۸	مطالعات راهبردی سیاستگذاری عمومی (مطالعات راهبردی جهانی شدن)
	رحمانی و مقیمی	مطالعه تطبیقی ساختار جامع نگر، با هدف برنامه‌ریزی و طراحی پویای منطقه‌ای با تمرکز بر آسیب شناسی مقوله مشارکت گروه‌های بهره بردار در روند برنامه‌ریزی و طراحی منطقه‌ای	کنفرانسی	۱۳۹۸	اولین همایش ملی کیفیت در فضاهای معماری و شهری
	نظری و فرد مرادی نیا	مطالعه و آسیب شناسی اجرای طرح‌های عمرانی کل راه و شهرسازی استان مازندران با نگاهی بر برنامه پنج ساله توسعه	کنفرانسی	۱۳۹۸	دومین کنفرانس عمران، معماری و شهرسازی کشورهای جهان اسلام
					<p>- اشاره به عوامل زمینه‌ای مؤثر در ایجاد محدودیت‌ها</p> <p>- ضرورت آسیب‌شناسی جامع از چالش‌ها و نقاط ضعف برنامه‌ریزی توسعه از منظر توسعه متوازن و منطقه‌ای و ارائه پژوهش‌های انجام‌گرفته در این زمینه در قالبی منظم</p> <p>- نظم‌دهی به ابعاد مختلف چالش‌ها و نقاط ضعف در سه سطح پیش‌نیازهای برنامه‌ریزی، فرایند برنامه‌ریزی و محتوای برنامه‌ها، مخاطبان</p> <p>- وجود چالش مفهومی نسبت به توسعه متوازن، مشکل تعریف منطقه، تخصیص منابع مالی و نظام برنامه‌ریزی متمرکز</p> <p>مهم ترین رویکردهای تعادل بخشی به مناطق که در برنامه‌های توسعه تجلی یافته شامل: تدوین و تصویب ضوابط ملی آمایش، تهیه اسناد ملی توسعه استان‌ها، طراحی و ایجاد نظام درآمد هزینه استان‌ها و نهادهای اداری مالی ذیل آن، اعطای مشوق‌های لازم به سرمایه گذاران جهت سرمایه گذاری در مناطق کمتر توسعه یافته، ایجاد ردیف‌های بودجه ای متوازن در قانون بودجه جهت ارتقای شاخص‌های اقتصادی و اجتماعی شهرستان‌های کم برخوردار</p> <p>- عدم شکل گیری مناطقی برنا مه ریزی نظام مند، با بینش و متفکرانه‌ای، منجر به اختلاف طبقاتی در ابعاد اقتصادی، فرهنگی، اجتماعی و کالبدی خواهند شد که عدم توازن اجتماعی و در نهایت ناپایداری اجتماعی را در پی خواهد داشت</p> <p>آسیب شناسی اجرای طرح‌های عمرانی شامل: عوامل سازمانی و ضعف عملکرد مدیریت دستگاه اجرایی عوامل اعتباری ضعف سیستم مالی و ثبت حسابداری ضعف و نارسایی سیستم برنامه‌ریزی تعدد قوانین و مقررات و الزام به رعایت آنها که بین عوامل مطرحه و آسیب‌های اجرای طرح‌های عمرانی رابطه معنی‌داری وجود</p>

دارد					
قرنجیک	۲- آسیب شناسی عملکرد توسعه منطقه‌ای و ارائه توصیه سیاستی (مطالعه موردی: استان گلستان)	پایان‌نامه کارشناسی ارشد	۱۳۹۷	دانشگاه علامه طباطبایی، دانشکده اقتصاد	- اذعان بر عدم دستیابی برنامه‌های منطقه‌ای بر دستاوردهای پیش‌بینی شده - ضرورت مطالعه موردی مناطق و آسیب شناسی عملکرد برنامه‌های توسعه، جهت شناسایی اصلیت‌ترین تنگناها و اصلاح رویکردها و روندهای پیشین
قاسملو	۳- تحلیل نابرابری منطقه‌ای و تغییرات ساختاری در ایران	رساله دکترا	۱۳۹۷		- لزوم هماهنگی بین اهداف برنامه‌های توسعه در سطح کشور و در سطح مناطق - کاهش سطح اختلاف منطقه ای در موضوعات مختلف و دستیابی به اهداف توسعه متعادل و پایدار ملی، در گرو حل معضلات و موانع ریشه ای تحقق مدیریت و برنامه ریزی منطقه ای
فرجی راد و کاظمیان	تحلیل فضایی عوامل اجتماعی و فرهنگی پیشران و مانع آمایش و توسعه منطقه ای در استان خراسان شمالی	علمی پژوهشی	۱۳۹۶	جامعه شناسی کاربردی	- افزایش نقش عوامل اجتماعی و فرهنگی در آمایش و توسعه منطقه ای به سبب جذابیت مفاهیمی مانند سرمایه اجتماعی در آمایش و توسعه منطقه ای - لزوم توجه به شناسایی عوامل و عناصر اجتماعی و فرهنگی تاثیرگذار بر فرایند توسعه در چارچوب رویکرد آمایش سرزمین به عنوان یکی از گام‌های اساسی برنامه ریزی توسعه منطقه
ملکی و همکاران	تحلیل عدم تعادل‌های فضایی استان خراسان رضوی	علمی پژوهشی	۱۳۹۶	آمایش جغرافیایی فضا	- لزوم عدم تعادل‌های موجود استان در حوزه‌های مختلف بر اساس شاخص ترکیبی هر حوزه، خوشه بندی مناطق همگن توسعه استان و عدم تعادل‌های فضایی در سطح استان - بررسی شاخصهای ترکیبی جهت شناسایی عدم تعادل حتی در درون خوشه‌های هم ارزش جهت رفع عدم تعادل‌های درونی و بیرونی خوشه‌های همگن توسعه و تنظیم برنامه‌های توسعه
گلچینی و همکاران	آسیب شناسی برنامه‌ریزی منطقه‌ای سنتی- لزوم بکارگیری روش‌های آینده پژوهی با تأکید بر سناریو نویسی	کنفرانسی	۱۳۹۶	سومین همایش بین‌المللی معماری عمران و شهرسازی در آغاز هزاره سوم	- عدم اعتماد مدیران و برنامه‌ریزان از روش‌ها و فنون مبتنی بر پیش‌بینی و تحلیل روندها به سبب تجربه تهیه برنامه‌های توسعه شهری و منطقه‌ای و میزان تحقق و انعطاف پذیری - از دست رفتن کارایی رهیافت‌های سنتی برنامه‌ریزی در مواجهه با عوامل غیر قطعی - لزوم بکارگیری روش‌های مؤثر مرتبط با

					آینده پژوهی در برنامه‌ریزی منطقه ای به عنوان یکی از این ابزارها در شرایط عدم قطعیت با نگاه نقد فرایندهای موجود و سناریو نویسی
یوسفی	آسیب شناسی و روش شناسی اجرای طرح‌های آمایش ایران	کنفرانسی	۱۳۹۶	دومین نهمایش ملی رویکردهای نوین آمایش سرزمین در ایران	- استواری اساس اقدامات مداخله‌ای بر مبنای نگرش آمایشی - تأثیر پذیر مغرط اجرای طرح‌های آمایش از آسیب‌های اقتصادی، اجتماعی و سیاسی، دگرگونی‌ها و موانع و چالش‌های متعددی - نقش برجسته آسیب‌های چون عدم انطباق تقسیمات استانی بر جغرافیای طبیعی و استانی، عدم تطابق تقسیمات کشوری در اجرای طرح‌های آمایش
حسین پور و بیرانوند	نقش آفرینی طرح‌های منطقه‌ای در ناپایداری نظام شبکه شهری (استان کرمانشاه)	کنفرانسی	۱۳۹۶	دومین همایش ملی معماری، فرهنگ و مدیریت شهری	افزایش مهاجرت پذیری به دنبال اجرای اصلاحات ارضی و نیز اجرای طرح‌های منطقه ای و سیاست‌های اتخاذ شده توسط آنها در کشور و لزوم رایه راهکارهای لازم برای تعادل بخشی و هدایت خردمندانه این نظام
قادری	تحلیل عدم تعادل‌های منطقه‌ای در ایران با تأکید بر کلان منطقه ساحلی شمالی	رساله دکترا	۱۳۹۵	پژوهشگاه مهندسی بحران‌های طبیعی شاخص پژوه، پژوهشکده جغرافیا	- تفاوت شدید در روند توسعه و زیرساخت‌های آن در نواحی جغرافیایی کشور در اثر برنامه‌ریزی‌های نامطلوب ملی و متمرکز - مشکلات کلان سواحل دریای خزر براساس طرح کالبدی منطقه ساحلی شمال شامل مشکلات طبیعی و محیط زیستی؛ اقتصادی؛ کاربری زمین؛ اجتماعی و فرهنگی
میره‌ای و همکاران	پژوهشی بر توسعه یافتگی و نابرابری‌های آن در استان لرستان	علمی پژوهشی	۱۳۹۵	برنامه‌ریزی منطقه ای	- تمرکز شدید و عدم تعادل در مناطق جغرافیایی که از نتایج سیاست‌های رشد قطبی به شمار می‌آید. - لزوم شناخت نابرابری‌های اقتصادی- اجتماعی و فرهنگی نواحی مختلف
زیاری و محمدی	آسیب شناسی وضع موجود و ارائه الگوی مطلوب مدیریتی توسعه منطقه‌ای در ایران	علمی پژوهشی	۱۳۹۵	راهبرد	- تأکید بر شناسایی کاستیهای الگوی موجود و فقدان الگوی مطلوب مدیریتی - که از بین الگوهای مدیریتی متفاوت، «الگوی حکمروایی خوب» برترین گزینه از بین گزینه‌های محتمل است
دومهری و هاشمی	۴- تحلیل نابرابری منطقه‌ای در	کنفرانسی	۱۳۹۵	کنفرانس بین‌المللی نخبگان مدیریت	- رشد سریع و نامتوازن از جمله دلایلی است که موجب پیدایش نابرابری منطقه‌ای

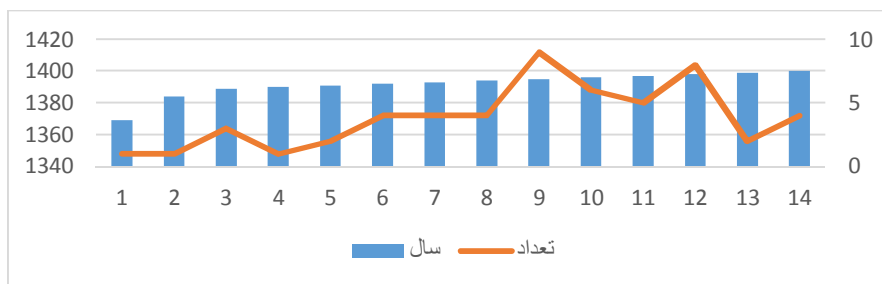
	ایران			می‌شود -وجود نابرابری آشکاری میان سطح توسعه استان‌ها که برای از بین بردن تبعیض و نابرابری منطقه‌ای می‌بایست از برنامه‌ریزی منطقه‌ای به شکل درست و صحیح استفاده نمود تا بتوان بصورت عادلانه تری برنامه‌ریزی و تصمیم‌گیری کرد
سجادیان و سجادیان	۵- مدخلی آسیب شناسانه بر برنامه‌ریزی منطقه‌ای و آمایش سرزمین مناطق مرزی در کشور با نگاهی بر استان سیستان و بلوچستان	کنفرانسی	۱۳۹۵	نهمین کنگره انجمن ژئوپلیتیک ایران و اولین همایش انجمن جغرافیا و برنامه‌ریزی مناطق مرزی -انزوا و محرومیت مناطق مرزنشین به دلیل دوری از مرکز، انزوای جغرافیایی، ناپایداری سکونت، تفاوت‌های فرهنگی، تهدیدات خارجی و... دارای ناتوانایی‌های بالقوه بوده - ضرورت مدیریت عقلایی فضا مبتنی بر تنظیم رابطه بین انسان، سرزمین و فعالیت‌های انسان آمایش سرزمین توسعه همراه با تدارک امنیت برای این مناطق
حاتمی علمداری و همکاران	بررسی نابرابری منطقه‌ای و عدم تعادل فضایی توسعه در استان اردبیل	کنفرانسی	۱۳۹۴	سومین کنگره بین‌المللی عمران، معماری و توسعه شهری -شناخت وضعیت موجود مناطق از لحاظ شاخص‌های توسعه و مقایسه آنها با یکدیگر به اولین مرحله در برنامه‌ریزی منطقه‌ای و ایجاد تعادل و تأمین عدالت اجتماعی بین مناطق -برهم خوردن تعادل و توازن‌های منطقه‌ای به عنوان یکی از موانع اصلی و مهم در روند توسعه
قادری	تحلیل عدم تعادل‌های منطقه‌ای در ایران (با تأکید برکلان منطقه ساحلی شمالی)	کنفرانسی	۱۳۹۳	اولین همایش ملی رویکردهای نوین آمایش سرزمین در ایران - برنامه‌ریزیهای نامطلوب ملی و متمرکز گذشته تفاوت شدیدی را در روند توسعه و زیرساخت‌های آن در نواحی جغرافیایی - مشکلات کلان سواحل دریای خزر براساس طرح کالبدی منطقه ساحلی شمال شامل مشکلات طبیعی و محیط زیستی؛ اقتصادی؛ کاربری زمین؛ اجتماعی و فرهنگی
شجاع و خاتمی	آسیب شناسی اجرای طرح‌های آمایش در ایران	کنفرانسی	۱۳۹۳	اولین همایش رویکردهای نوین در آمایش سرزمین - موانع فرعی آسیب‌های اداری و سیاسی عبارتند از: متعهد نبودن مدیران به اجرای طرح‌ها، ناهماهنگی بین سازمان‌های متولی، فقدان اسدتراتژی مشخص در سازمانهای متولی اجرای پیشنهادها، ضعف بنیان‌های نظارتی و آسیب‌های

اقتصادی					
فرجی راد و همکاران	آسیب شناسی سیاست‌های توسعه منطقه‌ای در ایران از دیدگاه رویکرد نهادی	علمی پژوهشی	۱۳۹۲	فرایند مدیریت توسعه	- تأکید بر رویکرد نهادی به عنوان به عنوان چارچوب اندیشه‌ای و بسترساز توسعه متوازن و پایدار محلی و منطقه‌ای - کاستی در تعریف مشخص از منطقه و توسعه منطقه‌ای، وجود ساختارهای متمرکز تصمیم‌گیری و اجرایی، بی‌توجهی به روش‌های نوین توسعه منطقه‌ای همچون توسعه دانش، ارتقا یادگیری، توسعه اقتصاد اجتماعی و کارآفرینی در سطح محلی و در نهایت فراهم نشدن بسترهای مناسب برای حکمروایی منطقه‌ای از دلایل اصلی شکست سیاست‌های توسعه منطقه‌ای در ایران از منظر رویکرد نهادی
شریف زادگان و همکاران	به کارگیری رویکرد شبکه هم پیوندی در سطح بندی فضاهای سکونت‌گاهی استان قم برای بهبود برنامه ریزی و آمایش منطقه ای	علمی پژوهشی	۱۳۹۲	آمایش سرزمین	- تأکید بر رویکرد مطالعات شبکه شهری هم-پیوندی در توسعه شهری و روستایی، افزودن ابعاد فضایی و مکانی به برنامه‌ریزی منطقه ای - لزوم مطالعه سکونتگاه‌ها به روشی دقیق تر، یعنی توجه به عوامل فضایی کالبدی در چارچوب شبکه سطح بندی تا مشکلات مرتبط با روش سلسله مراتبی کاهش یابد و کارآمدی بیشتری ایجاد شود
جمعه پور	تحلیل سطح توسعه منطقه‌ای و عدم تعادل نواحی در استان تهران با تأکید بر نقش شهرهای کوچک و میانی	علمی پژوهشی	۱۳۹۲	علوم اجتماعی	- گروه‌های گوناگونی از نواحی با سطوح متفاوت توسعه و نابرابری فرایند است توجه به شهرهای میانی و کوچک می‌تواند روند توسعه نامتعادل را متوقف سازد و به بهبود برابری و تعادل توسعه در سطح مناطق کمک نماید.
رنجبر اسلامو	تحلیلی بر نابرابری‌های منطقه‌ای در ایران (۱۳۸۰-۱۳۹۰)	پایان‌نامه کارشناسی ارشد	۱۳۹۱	دانشگاه یزد، دانشکده ادبیات و علوم انسانی	اصلی‌ترین عامل در شکل‌گیری نابرابری‌های منطقه‌ای که بستر ساز توسعه پایدارند در تصمیمات سیاست‌گذاران منطقه‌ای قابل پیگیری و جست و جو است
زالی	آسیب شناسی برنامه ریزی در ایران با پیشنهاد ماموریت محوری در سیاست‌گذاری‌های توسعه منطقه ای	علمی پژوهشی	۱۳۹۱	برنامه‌ریزی منطقه ای	- برنامه ریزی و سیاست گذاری به عنوان یک روش توسعه هدفمند در قالب تدوین برنامه‌های فضایی، ملی و منطقه ای - ضرورت انطباق دیدگاه‌های تصمیم سازان و برنامه‌ریزان با چالش‌ها و تحولات این حوزه - ضرورت تغییر بینش مدیریت توسعه را از پروژه محوری به ماموریت محوری

توکل و همکاران	ارزیابی برخی شاخص‌های ابعاد نابرابری منطقه‌ای در ایران	علمی پژوهشی	۱۳۹۰	روستا و توسعه	- گسترش محرومیت، مهاجرت، حاشیه نشینی، افزایش جرم و ماندن آنها همگی ناشی از فقر و نابرابری و این موارد ادله‌ای محکم در باب ضرورت پرداختن به این مهم هستند. - بیشترین نابرابری‌ها در ابعاد اجتماعی یافت می‌شوند که افزایش دسترسی در مرکز خلق فرصت‌های بیشتر را موجب می‌شود
ویسی	بررسی عوامل عمده مؤثر بر نابرابریهای توسعه منطقه‌ای استانهای ایران با تأکید بر استان کردستان طی سالهای ۱۳۷۵-۱۳۸۵	پایان‌نامه کارشناسی ارشد	۱۳۸۹	دانشگاه علامه طباطبائی، دانشکده علوم اجتماعی	برنامه‌ریزی منطقه‌ای با هدف توسعه و کاهش نابرابری منطقه‌ای از موضوعات و بحث‌های بسیار مهم و جدی در کشورهای در حال توسعه به خصوص ایران می‌باشد
سیف الدینی و پناهنده خواه	چالش‌ها و موانع برنامه‌ریزی توسعه منطقه‌ای در ایران	علمی پژوهشی	۱۳۸۹	پژوهش‌های جغرافیایی انسانی	تمرکز گرایی، بخشی نگری، فقدان فرهنگ برنامه ریزی در سطوح مدیریتی، فقدان بسترهای قانونی، وابستگی به درآمدهای نفتی، نقصان منابع داده و اطلاعات، ضعف برنامه‌ها و کمبود نیروی متخصص در نظام برنامه‌ریزی
ترابی	آسیب شناسی مدیریت توسعه در ایران	علمی پژوهشی	۱۳۸۴	دانش سیاسی	- آسیب‌شناسی مدیریت توسعه در جمهوری اسلامی ایران از ضرورت‌های شایان توجه در فرایند جبران عقب‌ماندگیهای کشور است

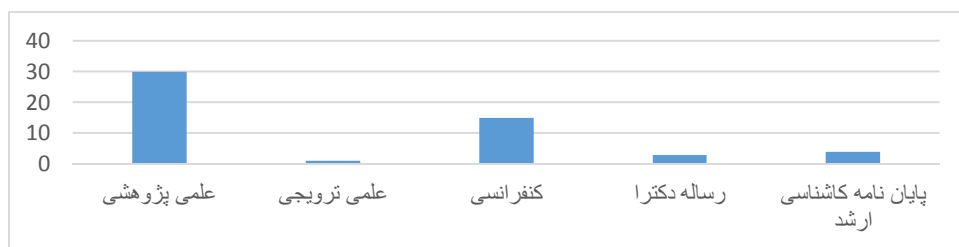
مأخذ: نگارندگان

بررسی توزیع و گستره مطالعات و پژوهش‌های مورد بررسی در جدول فوق از نظر زمانی بیانگر این است که بیشترین مطالعات مرتبط با هدف پژوهش حاضر در سال‌های ۱۳۹۵ و ۱۳۹۸ به ترتیب با ۹ و ۸ مطالعه صورت گرفته است و کمترین آن‌ها متعلق به سال‌های ۱۳۶۹ و ۱۳۹۰ با تنها یک مطالعه بوده است. حال بر اساس اتفاق نظر کارشناسان و خبرگان علوم برنامه‌ریزی و توسعه و مدیریت منطقه‌ای بر گسترش حیطه‌های فکری و نظری نوین در این زمینه، انتظار می‌رود مطالعات این حوزه به خصوص مطالعات مورد پژوه در سطح مناطق به سبب دوری از گزاره‌های کلان در نتایج و دستاوردهای منحصر بفرد که می‌تواند ابعاد و زوایای نوین و کارآمدی را بر مطالعات منطقه‌ای اضافه نماید، افزایش یابد و مورد استقبال نهادهای فکری و اجرایی قرار گیرد. آن چه در زمینه بازه زمانی ارائه مقالات ارائه شد، در شکل زیر به تصویر کشیده شده است.



نمودار ۲- توزیع پژوهش‌های انجام شده به تفکیک سال مأخذ: نگارندگان

همچنین از میان ۵۴ منبع مورد بررسی در این بخش بیشترین فراوانی متعلق به مقالات علمی پژوهشی با ۳۰ مورد و پس از آن به ترتیب مقالات کنفرانسی ۱۵ مورد، پایان‌نامه‌های کارشناسی ارشد ۵ مورد، رساله‌های دکترا ۳ مورد و نهایتاً از میان مقالات علمی ترویجی ۱ مورد مطالعه مرتبط و پوشش دهنده هدف این بخش از پژوهش حاضر یافت شد.



نمودار ۳- توزیع پژوهش‌های انجام شده در سطح رساله‌های دکترا و پایان‌نامه‌های کارشناسی ارشد، مقالات علمی-پژوهشی، علمی ترویجی و ژورنالی کنفرانسی مأخذ: نگارندگان

حال جزئیات روش تحقیق در پژوهش‌های مورد بررسی در زمینه ماهیت پژوهش نشان می‌دهد که ۴۲ مورد آن‌ها کاربردی، ۶ مورد آن‌ها توسعه‌ای و ۲ مورد آن‌ها جز پژوهش‌های کاربردی جای می‌گیرند. در زمینه روش تحقیق نیز ۲۵ مورد آن‌ها پیمایشی - میدانی، ۲۲ مورد به صورت ترکیبی و ۲ مورد آن‌ها به صورت کاملاً بنیادی شناسایی شده‌اند. همچنین در زمینه فنون گردآوری داده‌ها می‌توان گفت که ۲۷ مورد آن مبتنی بر پرسشنامه، ۱۴ مورد مبتنی بر روش‌های ترکیبی و ۶ مورد بر اساس مصاحبه و مشاهده و تنها ۳ مورد بر اساس اسنادی - کتابخانه‌ای بوده است.

جدول ۳- جزئیات روش تحقیق در پژوهش‌های مورد بررسی

ماهیت، روش و فنون	روش	فراوانی
ماهیت پژوهش	توسعه‌ای	۶
	کاربردی	۴۲
	بنیادی	۲
روش تحقیق	توصیفی- تحلیلی	۳
	پیمایشی- میدانی	۲۵
	ترکیبی	۲۲
فنون گردآوری داده‌ها	اسنادی- کتابخانه‌ای	۳
	مصاحبه و مشاهده	۶
	پرسشنامه	۲۷
	ترکیبی	۱۴

مأخذ: نگارندگان

در جدول زیر نیز فراوانی پایایی ابزار سنجش در پژوهش‌های مورد بررسی در قالب وجود یا عدم وجود پایایی ابزار سنجش و میانگین پایایی ابزار سنجش در مواردی که دارای پایایی ابزار سنجش بوده‌اند، مورد بررسی قرار گرفته است. یافته‌ها نشان می‌دهد که ۲۳ مورد مطالعات فاقد ابزار مذکور بوده‌اند که در مورد این دسته از تحقیقات بنابراین می‌توان اذعان کرد که به دلیل عدم انعکاس مناسب مقادیر روایی و پایایی در پژوهش‌ها، قضاوت در مورد اندازه اثر و کیفیت مطالعات صورت گرفته با مشکل روبه‌رو کرده است؛ همچنین ۳۱ مورد آن دارای پایایی ابزار سنجش بوده‌اند، حال در میان ۳۱ تحقیق که دارای پایایی ابزار سنجش بوده‌اند؛ ۲۷ مورد آن‌ها دارای میانگین بین ۰/۷ تا ۰/۹ بوده‌اند، و تنها ۶ مورد دارای میانگین پایایی بالاتر از ۰/۹ بوده‌اند و میانگین پایایی هیچ کدام در بازه از ۰/۵ تا ۰/۷ قرار نگرفته‌اند.

جدول ۴- فراوانی پایایی ابزار سنجش در پژوهش‌های مورد بررسی

پایایی ابزار سنجش	پایایی	فراوانی
وجود یا عدم وجود پایایی ابزار سنجش	دارد	۳۱
	ندارد	۲۳
میانگین پایایی ابزار سنجش	از ۰/۵ تا ۰/۷	۰
	از ۰/۷ تا ۰/۹	۲۷
	بالاتر از ۰/۹	۶

مأخذ: نگارندگان

حال بر اساس آخرین فاکتور مورد بررسی که به فراوانی چهارچوب تحقیق در پژوهش‌های مورد بررسی می‌پردازد؛ می‌توان گفت از آن جایی که غالباً مبنا و آغاز کار هر پژوهشگری سؤال پژوهشی و فرضیات مطرح‌شده به دنبال آن است، هر پژوهش علمی باید با چارچوب پایه‌ای که پژوهش به آن تکیه کند، به سرانجام برسد و از آنجایی که هر پژوهشگری در پژوهش خود منطق خاصی را دنبال می‌کند، تمام پژوهش‌ها را دارای چارچوب تحلیلی فرض کنیم. اما بررسی پژوهش‌های صورت گرفته از منظر ساختار تحلیلی بر اساس جدول زیر نشان می‌دهد که در حدود ۴۳ مورد دارای فرضیه و یا پرسش پژوهش بوده‌اند و در ۱۱ مورد از پژوهش‌ها پرسش و یا فرضیات پژوهشی به‌صراحت بیان نشده است. اگر چه ماهیت پژوهش‌های کیفی اغلب مبتنی بر فرضیه نیست؛ اما عدم وجود پرسش‌های آغازین را در پژوهش‌های این چینی به فرض بنیادی و نبودن - می‌توان سبب بیراهه روی فرایند پژوهش دانست. در رابطه با چارچوب تحلیلی مطالعات مورد بررسی می‌توان گفت که اکثریت آن‌ها به ارائه تحلیل پایبند بوده و تنها در ۷ مورد آن‌ها چهارچوب مشخص و هدفمندی مشاهده نشده است.

و نهایتاً آخرین بحث مورد بررسی که به کارگیری یا عدم به کارگیری ماهیت پژوهش در استفاده از نظریات بوده است و می‌تواند نشان دهنده سیر تکمیلی و بنیان ساز برای کارهای بعدی باشد و تنها مبتنی بر آزمون و بهره‌گیری از نظریات و دیدگاه‌های پیشین نباشد، نشان می‌دهد که اکثر تحقیقات معادل ۴۸ مورد از آن‌ها صرفاً مبتنی بر نظریه آزمایشی بوده‌اند و مابقی که شامل ۶ مورد می‌باشد که در آن‌ها نیز نوعی نظریه آزمایشی بوده‌اند که با ارائه الگوها و پیشنهادهایی می‌توان آن‌ها را در زمره پژوهش‌های مبتنی بر ارائه نظریه جای داد؛ اگر چه به طور کامل نیز دارای خط و مشی و اصول یک پژوهش بنیادی و نظریه ساز نبوده‌اند. به هر روی جهت مشخص شدن پژوهش‌هایی که پای در این مسیر گذاشته‌اند و اهمیت مطالعاتی این چینی در دسته‌بندی جداگانه‌ای جای داده شده‌اند.

جدول ۵- فراوانی چهارچوب تحقیق در پژوهش‌های مورد بررسی

فراوانی	فرضیه و چارچوب	چهارچوب تحقیق
۴۳	دارد	فرضیه و پرسش پژوهش
۱۱	ندارد	
۴۷	دارد	چهارچوب تحلیلی
۷	ندارد	
۴۸	نظریه آزمایشی	ماهیت پژوهش در استفاده از نظریات

مأخذ: نگارندگان

نتیجه گیری:

نتایج به دست آمده از مطالعات مرتبط با نگاه آسیب‌شناسانه به سطح منطقه در دو مرحله: (مرحله اول بر اساس روش‌های شیوه‌های اسنادی و جمع‌آوری منابع و اسناد اولیه و ثانویه (آسیب‌های دسته‌بندی شده) و در مرحله دوم فراتحلیل، تحلیل محتوا، گردند تئوری (آسیب‌های موردی آشکار و مستتر)) نشان می‌دهد در مرحله اول مهم‌ترین نتایج آسیب‌های دسته‌بندی شده شامل: تأکید بر رویکرد اسناد (زیر سؤال بودن نگاه بخشی، کالبدی، فضایی و آمایشی ناکارآمد)؛ تأکید بر روش و رویه (ذکر ایراداتی در زمینه فرایند و فرآورده کار)؛ تأکید بر مدیریت منطقه (فقدان الزامات کارآمد سیاسی، اداری، دولتی، حقوقی و قانونی)؛ تأکید بر مسائل اقتصادی (وابستگی به درآمد نفت، سیستم بانکی ناکارآمد، کمبود سرمایه خارجی و...)؛ تأکید بر حوزه عملی و اجرا (وجود آشفتگی در حوزه‌های برنامه‌ریزی‌های عملیاتی، اجراء سیاستگذاری و...)؛ تأکید بر مفاهیم و اندیشه‌ها (عدم وجود و یا تعارضات ریشه‌ای بر سر مفاهیم، مبانی و عدم اجماع نخبگان و تصمیم‌گیران) بوده‌اند و در مرحله دوم در میان ۵۴ پژوهش مورد بررسی بیشترین مطالعات مرتبط با هدف پژوهش حاضر در سال‌های ۱۳۹۵ و ۱۳۹۸ به ترتیب با ۹ و ۸ مطالعه صورت گرفته است و کمترین آن‌ها متعلق به سال‌های ۱۳۶۹ و ۱۳۹۰ با تنها یک مطالعه بوده است؛ بیشترین فراوانی متعلق به مقالات علمی پژوهشی با ۳۰ مورد و پس از آن به ترتیب مقالات کنفرانسی ۱۵ مورد، پایان‌نامه‌های کارشناسی ارشد ۵ مورد، رساله‌های دکترا ۳ مورد و نهایتاً از میان مقالات علمی ترویجی ۱ مورد مطالعه مرتبط و در زمینه ماهیت پژوهش نشان می‌دهد که ۴۲ مورد آن‌ها کاربردی، ۶ مورد آن‌ها توسعه‌ای و ۲ مورد آن‌ها جز پژوهش‌های کاربردی جای می‌گیرند. در زمینه روش تحقیق نیز ۲۵ مورد آن‌ها پیمایشی - میدانی، ۲۲ مورد به صورت ترکیبی و ۲ مورد آن‌ها به صورت کاملاً بنیادی شناسایی شده‌اند. همچنین در زمینه فنون گردآوری داده‌ها می‌توان گفت که ۲۷ مورد آن مبتنی بر پرسشنامه، ۱۴ مورد مبتنی بر روش‌های ترکیبی و ۶ مورد بر اساس مصاحبه و مشاهده و تنها ۳ مورد بر اساس اسنادی- کتابخانه‌ای و همچنین ۳۱ مورد آن دارای پایای ابزار سنجش بوده‌اند، حال در میان ۳۱ تحقیق که دارای پایایی ابزار سنجش بوده‌اند؛ ۲۷ مورد آن‌ها دارای میانگین بین ۰/۷ تا ۰/۹ بوده‌اند، و تنها ۶ مورد دارای میانگین پایایی بالاتر از ۰/۹ بوده‌اند و میانگین پایایی هیچ کدام در بازه از ۰/۵ تا ۰/۷ قرار نگرفته‌اند و در حدود ۴۳ مورد دارای فرضیه و یا پرسش پژوهش بوده‌اند و در ۱۱ مورد از پژوهش‌ها پرسش و یا فرضیات پژوهشی به صراحت بیان نشده است. اگر چه ماهیت پژوهش‌های کیفی اغلب مبتنی بر فرضیه نیست؛ اما عدم وجود پرسش‌های آغازین را در پژوهش‌های این چینی - به فرض بنیادی و نبودن - می‌توان سبب بیراهه روی فرایند پژوهش دانست.

در رابطه با چارچوب تحلیلی مطالعات مورد بررسی می‌توان گفت که اکثریت آن‌ها به ارائه تحلیل پایبند بوده و تنها در ۷ مورد آن‌ها چهارچوب مشخص و هدفمندی مشاهده نشده است. و نهایتاً آخرین بحث مورد بررسی که به کارگیری یا عدم به کارگیری ماهیت پژوهش در استفاده از نظریات بوده است؛ و می‌تواند نشان دهنده سیر تکمیلی و بنیان‌ساز برای کارهای بعدی باشد و تنها مبتنی بر آزمون و بهره‌گیری از نظریات و دیدگاه‌های پیشین نباشد، نشان می‌دهد که اکثر تحقیقات معادل ۴۸ مورد از آن‌ها صرفاً مبتنی بر نظریه آزمایی بوده‌اند و مابقی که شامل ۶ مورد می‌باشد که در آن‌ها نیز نوعی نظریه آزمایی بوده‌اند که با ارائه الگوها و پیشنهادهایی می‌توان آن‌ها را در زمره پژوهش‌های مبتنی بر ارائه نظریه جای داد؛ اگر چه به طور کامل نیز دارای خط و مشی و اصول یک پژوهش بنیادی و نظریه ساز نبوده‌اند. به هر روی جهت مشخص شدن پژوهش‌هایی که پای در این مسیر گذاشته‌اند و اهمیت مطالعاتی این چینی در دسته‌بندی جداگانه‌ای جای داده شده‌اند. حال بر اساس آن چه بیان شد؛ در ادامه پیشنهادهایی جهت ارتقا پژوهش‌های مبتنی بر نگاه آسیب شناسانه در مطالعات منطقه‌ای ارائه می‌شود:

- توجه به نظریه‌سازی با تأکید بر پیوند معنادار دو بخش وضعیت سنجی منطقه‌ای و برنامه‌ریزی و سیاستگذاری
- حرکت مسیر مطالعات مربوط به این حوزه به سمت چهارچوب‌های تحلیلی نظریه مبنا
- تحلیل و نقد بر روی اصول و خط مشی‌های مشتمل بر منطق و مبنای طبقه‌بندی و منطقه‌بندی‌های صورت گرفته
- تأکید مضاعف بر ضرورت ایجاد منظومه‌های اطلاعات مکانی برای به اشتراک گذاشتن داده‌های مکان‌دار
- تأکید و الزام بر تهیه و تدوین برنامه‌های با پشتوانه قانونی لازم برای ساماندهی فضا

منابع و مأخذ:

- ۱- اسماعیل‌زاده، ح.، کوزه‌گر، ل.، علیان، م.، آدینه وند، ع. ۱۳۹۵. فراتحلیلی بر پژوهش‌های حوزه‌ی حکمروایی شهری در ایران، برنامه‌ریزی و آمایش فضا، ۲۰ (۲): ۱-۴۰.
- ۲- ایمان، م. ۱۳۸۵. فراتحلیل، روشی برای مطالعه‌ی مطالعات، روش‌شناسی علوم انسانی، ۱۲ (۴۹): ۸۳-۱۲۰.
- ۳- جعفری هرنندی، ر.، نصر، ا.، میرشاه جعفری، ا. ۱۳۸۷. تحلیل محتوا روشی پر کاربرد در مطالعات علوم اجتماعی، رفتاری و انسانی، با تأکید بر تحلیل محتوای کتاب‌های درسی، حوزه و دانشگاه-روش‌شناسی علوم انسانی، ۱۴ (۵۵): ۳۳-۵۸.
- ۴- حکاک، م.، فعلی، ر. ۱۳۹۵. نظریه‌ی پردازش رفتار شبکه‌ی سازی کارکنان مبتنی بر نظریه‌ی تحلیل داده‌ی بنیاد، مطالعات رفتار سازمانی، ۹ (۴): ۱۹۱-۲۲۰.
- ۵- دانایی فرد، ح. ۱۳۸۴. تئوری پردازش با استفاده از رویکرد استقرایی؛ استراتژی مفهوم‌سازی داده - بنیاد، دانشور رفتار، ۱۲ (۱۱): ۷۰-۵۷.
- ۶- رئیس دانا، ف. ۱۳۸۰. بررسی آسیب‌شناسی اجتماعی در ایران، تهران، دانشگاه علوم بهزیستی و توانبخشی.
- ۷- ستوده، هدایت اله. ۱۳۷۸. آسیب‌شناسی اجتماعی، چاپ پنجم، تهران، آوای نور.
- ۸- شفیعا، س.، شفیعا، م.، کاظمیان، غ. ۱۳۹۲. فراتحلیل روش و نتایج پژوهش‌های کیفیت زندگی شهری در ایران، جامعه‌شناسی کاربردی، ۲۴ (۲): ۲۱-۴۰.
- ۹- صادقی فسایی، س.، عرفان منش، ا. ۱۳۹۴. مبانی روش شناختی پژوهش اسنادی در علوم اجتماعی (مورد مطالعه: تأثیرات مدرن شدن بر خانواده ایرانی)، راهبرد فرهنگ، ۸ (۲۹): ۹۱-۶۱.
- ۱۰- ضیغمی، ر.، باقری نسامی، م.، حق دوست اسکویی، ف.، یادآور نیک روش، م. ۱۳۸۷. تحلیل محتوا، پرستاری ایران، ۲۱ (۵۳): ۴۱-۵۲.
- ۱۱- عزیززی، ز.، شمس، م. ۱۳۹۹. تحلیلی بر جایگاه شهرهای کوچک در نظام سلسله مراتب شهری استان کرمانشاه (نمونه موردی شهر سرپل ذهاب)، ۱۳ (۴۸): ۱۹۹-۲۲۱.
- ۱۲- قادرمزی، م.، رحمانی، م. ۱۳۹۵. بررسی نقش شهرهای کوچک در توسعه فضایی منطقه‌ای (نمونه موردی شهر دهگلان)، آمایش محیط، ۱۲ (۴۴): ۲۱-۴۲.
- ۱۳- قائدی، م.، گلشنی، ع. ۱۳۹۵. روش تحلیل محتوا، از کمی‌گرایی تا کیفی‌گرایی، روش‌ها و مدل‌های روانشناختی، ۷ (۲۳): ۵۷-۸۲.

- ۱۴- کاظمیان، غ.، واعضی، ر.، قربانی زاده، و.، شاه محمدی، م. ۱۳۹۸. آسیب شناسی شکل گیری حکمروایی محلی در ایران با روش نظریه پردازی داده بنیاد ساخت‌گرا، جغرافیا و توسعه فضای شهری، ۶(۱)؛ ۸۰-۶۳
- ۱۵- مبینی دهکردی، ا.، ابراهیمی، م. ۱۳۹۵. تحلیل نقش نظام ارزشیابی عملکرد در بهره‌وری سازمان با استفاده از نظریه داده بنیاد، پژوهش‌های مدیریت منابع انسانی، ۸(۳)؛ ۸۱-۵۹.
- ۱۶- مصطفوی ثانی، ع.، نعمتی، م. ۱۳۹۸. تحلیل آسیب‌شناسانه توسعه متوازن منطقه‌ای در برنامه‌های توسعه کشور، سیاست‌های مالی و اقتصادی، ۷(۲۶)؛ ۳۱-۶۹.
- ۱۷- نبی زاده شهری، ت. ۱۳۹۴. آسیب شناسی سیاست‌های توسعه منطقه‌ای و تأثیر آن بر انسجام ملی، هشتمین کنگره انجمن ژئوپلیتیک ایران همدلی اقوام ایرانی انسجام و اقتدار ملی، سندج، انجمن ژئوپلیتیک ایران.
- ۱۸- نصرالهی، ن.، مختاری، ح.، سیدین، م. ۱۳۹۲. فرا تحلیل: رویکردی به تلفیق و ارزشیابی پژوهش‌های علم اطلاعات و دانش‌شناسی، پژوهشنامه پردازش و مدیریت اطلاعات، ۲۹(۲)؛ ۳۱۶-۲۹۳.
- ۱۹- یاسوری، م.، سجودی، م. ۱۳۹۷. استراتژی توسعه منطقه‌ای راهکاری جهت تمرکز زدایی (مطالعه موردی شهرستان رشت)، آمایش محیط، ۱۱(۴۲)؛ ۹۶-۷۱.
- 20- Allen, B. & Reser, D. 1990. Content Analysis and Information Science Researches, Library and Information Science Research 12,3(july-Sep).
- 21- Barthes, R. 1963. Search Results Web results, eng5010.pbworks.com.
- 22- Bowen, G. 2009. Document Analysis as a Qualitative Research Method, Qualitative Research Journal 9(2):27-40, DOI:10.3316/QRJ0902027
- 23- Corner, J. 2014. Documentary Studies?: Dimensions of Transition and Continuity, Corpus ID: 201680249
- 24- Denzin, N. K., & Lincoln, Y. S. 2005. The Sage handbook of qualitative research (3rd ed.). Thousand, Oaks, CA: Sage.
- 25- Domas White, M Marsh, E. 2006. Content Analysis: A Flexible Methodology, Library Trends, pp45-22. DOI: 10.1353/lib.2006.0053 . Source: OAI
- 26- Gifreu-Castells, A. 2017. Proposed methodology for studying and analysing the new documentary forms, n. especial, dezembro de 2017, www.doc.ubi.pt, pp. 6-42, DOI: 10.20287/doc.esp17.dt01.
- 27- Hussein, F; Stephens, J; Tiwari, R. 2020. Grounded Theory as an Approach for Exploring the Effect of Cultural Memory on Psychosocial

- Well-Being in Historic Urban Landscapes, Social science, 1-21.
doi:10.3390/socsci9120219
- 28- Mayring, Ph. 2014. Qualitative content analysis: theoretical foundation, basic procedures and software solution, Klagenfurt, 2014. URN: <http://nbn-resolving.de/urn:nbn:de:0168-ssoar-395173>
- 29- Mogalakwe, M. 2006. The Use of Documentary Research Methods in Social Research, African Sociological Review, 10, (1), 2. 221-230.
- 30- Neuendorf, K. 2017. The Content Analysis Guidebook, Second Edition, SAGE Publications, Inc.
- 31- Noble, H, Mitchell, G. 2016. What is grounded theory?, Evidence-Based Nursing · DOI: 10.1136/eb-2016-102306. International journal of social work and human services practice
- 32- Parveen, H, Showkat, N. 2017. Content Analysis, Communications Research, Quadrant-I, 1-9
- 33- Rao Pulla, V. 2016. An Introduction to the Grounded Theory Approach in Social Research, 75-81
- 34- Shelby, L, J. Vaske, J. 2008. Understanding Meta-Analysis: A Review of the Methodological Literature, Leisure Sciences, DOI: 10.1080/01490400701881366pp96-110
- 35- Strohmeier, S. 2015. Introduction to Procedures and Methods of Meta-Analysis, Management-Informationssysteme, 1-33
- 36- Uddin Ahmed, Jashim. 2010. Documentary Research Method: New Dimensions: Indus Journal of Management & Social Sciences, 4(1), 1-14