

## بررسی چگونگی ارتقاء امنیت در فضاهای فرسوده منطقه ده تهران با تاکید بر محیط زیست پایدار شهری با رویکرد C.P.T.E.D

رسا صفایی نمین<sup>۱</sup>،\*، اردلان باقر خجسته<sup>۲</sup>، سیدمحمدرضا شهبابی<sup>۳</sup>، رسول صفایی نمین<sup>۴</sup>

تاریخ دریافت: ۱۴۰۰/۰۲/۳۱ تاریخ پذیرش: ۱۴۰۱/۰۶/۲۲

### چکیده:

امروزه بافت های فرسوده شهری منبع جرم و جنایت و ناامنی هستند و یکی از رویکرد هایی که برای کاهش خطرات موجود در این مکان ها به کار گرفته شده رویکرد CPTED می باشد. رویکرد CPTED (پیشگیری از جرائم با استفاده از طراحی محیطی) را می توان نوعی رویکرد هدفمند در جهت طراحی کارآمد و هوشمندانه مولفه های محیطی با بکارگیری بهینه محیط مصنوع در کاهش جرائم دانست که بطور موثری در افزایش سرمایه اجتماعی، بهبود کیفیت زندگی و افزایش سرمایه اجتماعی، تاثیر بسزایی دارد. بر این اساس هدف از پژوهش حاضر بررسی چگونگی ارتقاء امنیت در فضاهای فرسوده با تاکید بر محیط زیست پایدار شهری با رویکرد C.P.T.E.D در منطقه ده تهران بوده است. پژوهش از نوع توصیفی و تحلیلی بوده و به شیوه ی کتابخانه ای و میدانی با استفاده از منابع اسنادی و SPSS انجام شده است. نتایج تحقیق نشان می دهد به کارگیری رویکرد cpted در طراحی شهری و فضاهای عمومی شهری موجبات افزایش امنیت اجتماعی در این فضاها را موجب شده و به تبع آن زمینه ارتقاء کیفیت زندگی را نیز در این فضاها برای ساکنان خود به ارمغان خواهد آورد. به این دلیل که احساس امنیت به عنوان امری ذهنی تحت تأثیر عوامل مختلف اجتماعی و روانی است.

**کلیدواژه ها:** بافت فرسوده، امنیت شهری، رویکرد cpted، منطقه ده تهران، محیط زیست پایدار شهری

<sup>۱</sup> دانشجوی کارشناسی ارشد، مدیریت شهری، دانشگاه آزاد اسلامی واحد علوم و تحقیقات، تهران، نویسنده مسئول: RassaSafaei11@gmail.com

<sup>۲</sup> دانشجوی کارشناسی ارشد، طراحی شهری، دانشگاه آزاد اسلامی واحد علوم و تحقیقات، تهران.

<sup>۳</sup> دانشجوی کارشناسی ارشد، طراحی شهری، دانشگاه آزاد اسلامی واحد علوم و تحقیقات، تهران.

<sup>۴</sup> دانشجوی دکتری، جغرافیا و برنامه ریزی شهری، دانشگاه آزاد اسلامی واحد تهران مرکز، تهران.

## مقدمه

به طور مشخص، امنیت در فضاهای عمومی یک شهر، سرزندگی و پویایی فضا را به دنبال خواهد داشت که نمود آن را میتوان در حضور فعال مردم، خلق فرهنگ تعاون و تعامل، کاهش استرس و نگرانی، حضور گروههای مختلف سنی و جنسی و حیات شبانه مشاهده نمود. امنیت به عنوان یکی از مولفه های اصلی کیفیت بخشی به فضاهای عمومی، از جایگاهی ویژه برخوردار است، چنانکه اگر در فضایی تمامی اصول طراحانه رعایت شده باشد اما به لحاظ امنیت شرایط مناسبی نداشته باشد، نمیتواند موفق عمل کند(۵). امنیت، یکی از مهمترین نیازهای بشر است، چنانکه در طبقه بندی نیازهای مازلو، امنیت در درجه دوم اهمیت و پس از نیازهای فیزیولوژیک قرار گرفته است. محققان بر این باورند که عوامل گوناگونی چون عوامل اجتماعی، اقتصادی، فرهنگی و.... در ایجاد امنیت مؤثرند، که در این میان می توان به نقش و تأثیرات زیاد محیط فیزیکی . کالبدی نیز اشاره کرد به این صورت که محیط می تواند بر رفتار به صورت عام موثر باشد و از این طریق تاثیر غیر مستقیم بر وقوع جرم خواهد داشت.

اگر فضایی به دلیل ناامن بودن مورد استفاده قرار نگیرد، آن فضا پویایی خود را از دست میدهد، که خود این امر می تواند به دلیل کاهش میزان نظارت اجتماعی، زمینه مساعدی را برای جرم خیزی فضای یاد شده ایجاد کند(۱۱). از این رو شناسایی مکان

های متعدد برای ارتکاب بزه در شهرها و تلاش برای پیشگیری و کاهش میزان جرم، اهمیت به سزایی در مقطع کنونی دارد. از سوی دیگر، امروزه توجه به مفهوم امنیت شهروندان و روشهای ارتقاء آن به عنوان یکی از اولویت های اساسی حرفه مندان و تئوری پردازان شهری تبدیل شده است. جدای از اثرات اجتماعی و فرهنگی ناشی از برنامه ریزی و طراحی محیط های امن شهری بر الگوهای رفتار شهروندی و بهبود کیفیت محیطی نواحی سکونت، تبیین ویژگی ها و اثرات مترتب بر نقش کالبدی شهر بر کاهش جرائم شهری و یا کاستن از وقوع جرم، موضوع مستقل و با اهمیتی است که در قالب تئوریهای نوین شهرسازی سعی در یافتن راه حل هایی برای آن شده است. یکی از مباحث مهم در ارتباط با فضاهای عمومی، مفهوم انسان شناختی و به دنبال آن رفتارشناسی در فضاهای کالبدی شهری است. همچنین انزوا طلبی و کاهش تعاملات اجتماعی یکی از مهمترین مشکلاتی است که زندگی اجتماعی ساکنان شهرها را تهدید می کند، از این رو، نیاز مردم به مکانهایی برای تعاملات اجتماعی و رفع نیازهای روانی به یکی از ملزومات زندگی شهری تبدیل شده است. با توجه به اینکه فضاهای عمومی در شهرها، کانون بیشترین ناهنجاریهای رفتاری هستند و کمتر توانسته اند زمینه های مناسب را برای سازماندهی نیازها و الگوهای هنجاری و رفتاری مخاطبان خود فراهم آورند، طراحی یک راهبرد کارآمد مدیریت رفتار، از جمله مهمترین نیازهای برنامه ریزی و مدیریت شهری برای اینگونه

منطقه ده تهران با بکارگیری رویکرد C.P.T.E.D پرداخته شده است و در این راستا پاسخگویی به سئوالات زیر اساس کار می باشد:

- چه ارتباطی بین بکارگیری رویکرد cpted و ارتقاء امنیت اجتماعی وجود دارد؟

- چه ارتباطی بین بکارگیری رویکرد cpted و ارتقاء کیفیت زندگی شهروندان وجود دارد؟

در رابطه با موضوع تحقیق تاکنون مطالعات زیادی صورت گرفته است که برخی از آنها به شرح زیر می باشند: رجبی (۱۳۹۶) در پژوهشی با عنوان کاربرد نظریه CPTED در کاهش جرایم شهری پرداخته و عنوان نموده مقاله حاضر به بیان ویژگی های نظریه مذکور و روش های اجرای آن پرداخته و تلاش می کند تا با استفاده از روش های طراحی مناسب فضا ها زندگی شهروندان را در ابعاد خرد تا کلان از واحد های مسکونی و تجاری تا ملاحظات طراحی فضاهای عمومی باز و بسته شهری ایمن سازی نموده و احتمال بروز ناامنی و ارتکاب یه جرایم را به حداقل برساند با استفاده از این نظریه می توان به جای کاربرد تکنیک های صلبی مقابله با نا امنی در فضاهای شهری همچون استفاده از سیستم های پلیسی به روش های ایجابی مبتنی بر طراحی تخصصی پرداخته و میزان ارتکاب به جرایم را به طور نامحسوس به حداقل ممکن رساند.

شیخ و مهدوی (۱۳۹۷) در پژوهشی به طراحی شهری شهرک پدر شهر کرمان در راستای ارتقای امنیت محیطی با رویکرد cpted (پیشگیری از جرم با استفاده از طراحی

فضاهاست. با توجه به اینکه امروزه در فرآیندهای طراحی فضاهای شهری کمتر به پتانسیل های بالقوه مناطق شهر و ساختمانها در کاهش یا جلوگیری از جرائم توجه می شود، در این تحقیق به بررسی استفاده از رویکرد CPTED در افزایش امنیت اجتماعی و ارتقا کیفیت زندگی در فضاهای عمومی شهری خواهیم پرداخت. رویکرد حاضر را می توان طراحی کارآمد و بهینه محیط مصنوع در کاهش جرائم شهری قلمداد کرد که در بهبود کیفیت زندگی و افزایش رضایتمندی شهروندی تاثیر بسزایی دارد.

رویکرد CPTED (پیشگیری از جرائم با استفاده از طراحی محیطی) را می توان نوعی رویکرد هدفمند در جهت طراحی کارآمد و هوشمندانه مولفه های محیطی با بکارگیری بهینه محیط مصنوع در کاهش جرائم دانست که بطور موثری در افزایش سرمایه اجتماعی، بهبود کیفیت زندگی و افزایش سرمایه اجتماعی، تاثیر بسزایی دارد. بر این موضوع اتفاق نظر جمعی وجود دارد که رویکرد CPTED در دو بعد کاهش حقیقی جرائم در محیط های شهری از یکسو و افزایش احساس ایمنی و امنیت فضایی در آنها می تواند موثر واقع شود. توجه به این رویکرد را در دهه اخیر می توان ناشی از بحران های ناشی از وقوع جرائم گسترده در فضاهای عمومی و نیمه عمومی شهری دانست که علی رغم هزینه کرد منابع مالی گسترده، نتایج مورد انتظاری را برای مدیران شهری به ارمغان نیاورد. براین اساس در این پژوهش به بررسی چگونگی ارتقاء امنیت در فضاهای فرسوده شهری

محیطی) پرداخته و عنوان نموده اند اسکان های غیر رسمی نمونه ای بارز در معرفی مردمی است که به دلیل فقر و اقتصاد ناکافی، در وضعیت نامطلوب زندگی به سر می برند. افراد ساکن در این سکونتگاه ها، در معرض انواع ناامنی ها قرار دارند. اتخاذ سیاست اجرایی برای تامین امنیت سکونت در اسکان های غیررسمی امری ضروری است. هدف از پژوهش، ایجاد فضاهای عمومی امن در راستای کاهش ناهنجاری رفتاری و جرایم شهری و همچنین افزایش سطح کیفیت زندگی در فضاهای شهری از طریق طراحی مناسب فضا می باشد. نتایج تحقیق نشان می دهد که با طراحی مناسب محل سکونت، کار و زندگی افراد، از جرایم ارتكابی در محیط ساخته شده پیشگیری کرد. کم کردن فرصت های مجرمانه، راه حل مناسبی می باشد. با طراحی مناسب و استفاده ی درست از محیط می تواند علاوه بر پیشگیری از وقوع جرم، کیفیت زندگی را بهبود بخشیده و ترس از جرم را کاهش داد.

اسدی اشکارلتی (۱۳۹۸) در پژوهشی به راهکارهای ارتقای امنیت در فضاهای عمومی با تاکید بر رویکرد طراحی محیطی (CPTED) مورد مطالعه پارک ولیعصر شهر قدس پرداخته و عنوان نموده فضاهای شهری را می توان نمود عینی حضور شهروندان در شهر دانست که به نسبت سایر فضاها از اهمیت بیشتری برای شهروندان برخوردار می باشند. پارکهای شهری از جمله فضاهایی هستند که روزانه افراد زیادی را با ویژگی های مختلف سنی و جنسی در خود جای میدهد. نتایج بدست

آمده نشان میدهد که رویکرد طراحی محیطی تاثیر مستقیم و معناداری بر ارتقای امنیت در فضاهای شهری با تاکید بر پارک ولیعصر شهر قدس دارد بعلاوه نتایج حاصل از تحلیل SWOT نشان می دهد که جهت ارتقای امنیت در محدوده مورد مطالعه با رویکرد طراحی محیطی استفاده از راهکارهای محافظه کارانه WO در اولویت اول قرار دارد.

تیموری و آل محمد (۱۳۹۹) در پژوهشی با عنوان طراحی محله امن یافت آباد شمالی با رویکرد CPTED نیز عنوان نمودند هدف از این تحقیق، مشخص نمودن معیارها و ضوابطی است که با استفاده از آن بتوان به پیشگیری از جرم کمک نمود. در این مقاله ابتدا با بررسی مفاهیم امنیت و جرم در شهر و بیان مختصری از نظریه های مطرح شده از سوی صاحب نظران، فضای قابل دفاع از جنبه های مختلف فیزیکی و اجتماعی، بررسی می شود. نتایج به دست آمده نشان می دهد در صورت افزایش نظارت اجتماعی و یا امکانهی به رفتارهای امندر مناطق ناامن شهر و ایجاد دسترسی های مناسب و کاربری های متنوع می توان از وقوع جرم در فضای شهری کاست.

سجودی و همکاران (۱۴۰۰) در پژوهشی به بررسی میزان امنیت محیطی با تاکید بر رویکرد cpted مطالعه موردی محله فرهنگ شهر رشت پرداخته و عنوان نموده اند رشد شهرها زمینه را برای انواع ازدحام و درهم تنیدگی ها فراهم می کند که این امر سبب می شود زمینه و بستر برای وقوع جرایم بیشتر شود. دیدگاه های مرتبط با پیشگیری جرایم از طریق طراحی محیطی می توانند ترکیب و

طراحی محیط را طوری سامان دهند که امکان بروز جرایم را به میزان قابل توجهی کاهش دهد. نتایج آزمون فریدمن که جهت مقایسه توانمندی های محیطی جهت برقراری امنیت در محله فرهنگ به کار گرفته شده است نشان داد که مولفه ی "سنت حکم می کند که در شرایط سخت به کمک همشهری هایمان بشتابیم" در اویت اول است.

پیروزر و همکاران (۲۰۱۹)، پیشگیری از جرم و جنایت در فضاهای شهری از طریق طراحی محیطی: دیدگاه انتقادی بریتانیا عنوان نمودند وقوع جرم به طور گسترده ای پذیرفته شده است که به زمینه خاص مربوط می شود. برخی از نظریه های تبیینی بر اختلالات اجتماعی متمرکز شده اند و به این مفهوم اشاره می کنند که اگر این اختلالات از جامعه حذف شوند، جرایم جدی ریشه کن می شوند. پیشگیری از جرم از طریق طراحی محیطی (CPTED) به منظور امکان استفاده مؤثر از محیط ساخته شده برای کاهش جرم و جنایت اتخاذ شده است. هدف اصلی این مطالعه به دست آوردن درک بیشتر از دیدگاه ذینفعان از مرکز شهر بریکستون (BTC) در لندن با اشاره به CPTED است. با استفاده از یک روش ترکیبی، ممیزی بصری CPTED، تحلیل های انتقادی داده های جرم پلیس، بررسی های پرسشنامه و مصاحبه های نیمه ساختار یافته برای سنجش اثربخشی اصول مداخله کلیدی CPTED در BTC انجام شد. مشخص شد که از زمانی که اقدامات مداخله ای در سال ۲۰۱۱ معرفی شد، BTC کاهش نرخ جرم و جنایت را تجربه کرده است، در حالی که برای سایر

بخش های انگلستان و ولز افزایش داشته است. بین طول مدت اقامت و ترس از جرم همبستگی مثبتی مشاهده شد. روشنایی در درک امنیت بسیار مهم بود. در نهایت، تحقیقات نشان داد که علیرغم کاهش نرخ جرم و جنایت، سهامداران موافق هستند که بهبود بیشتری لازم است. این تحقیق با پیشنهاد مطالعه بیشتر به پایان می رسد که پدیده رخ داده در BTC را نظریه پردازی می کند.

### مبانی نظری

#### امنیت در فضاهای شهری

امن بودن فضا خود دارای دو مؤلفه است: ایمنی و امنیت، در مؤلفه ایمنی، اشاره به موارد و عوامل محیطی است که در صورت عدم تأمین شرایط مطلوب وقوع حوادث اجتناب ناپذیر می شود و خطرات به صورت بالقوه و بالفعل جان و مال حاضران، عابران و ناظران را تهدید خواهد نمود. مؤلفه امنیت نیز به جرایم علیه اشخاص و اموال آنها اشاره دارد که در صورت عدم تأمین شرایط پیشگیری کننده، اموال و جان حاضران، عابران و ناظران را به صورت بالقوه و بالفعل تهدید خواهد نمود. هر فضای شهری امن در معنای کامل آن شامل این دو مؤلفه می شود. شرایطی را که از فصل مشترک این دو به وجود آید، را می توان به عنوان فضای شهری امن توصیف کرد.

امنیت به نوعی پایه و بنیان زندگی جمعی و تشکیل اجتماعات کوچک اولیه و به دنبال آن شهرها محسوب می شود؛ چرا که زندگی فردی یا حتی کوچکی اجتماعات، آسیب

همواره با مداخلات فیزیکی و اجتماعی، محیط را منسجم و روح و وحدت را در فضاهای عمومی شهری حاکم گردانید؛ به طوری که یکی از نشانه های اصلی فضای امن شهری رونق و حیات جاری در آن است. شایان ذکر است که حتی اداره های مربوط به تأمین امنیت، از جمله پلیس، نیز تأیید کرده اند که تأمین امنیت مکان پررونق برای آن ها بسیار راحت تر از مکان خالی از همان نوع است.

#### اهمیت و نقش امنیت در زندگی شهری

احساس انسان از بودن در فضای شهری، وابسته به قلمرو یا فضایی است که به او تجربه حس امنیت می دهد و این گونه نواحی است که بر رفتار انسان اثر مثبتی می گذارند و در نتیجه موجب بروز رفتار خاصی از وی می شوند. امنیت و به طور کلی امنیت شهری می تواند آرامش، اطمینان خاطر، و نبود هراس شهروندان از هر گونه تهدید و خطر علیه شهر، دیگر شهروندان، فضاهای شهری، ساختمان ها، سازمان ها، تاسیسات و زیر ساخت های شهری و سایر عناصر مهم در زندگی شهری را در بر گیرد. هر چه امنیت در محیط شهری افزایش یابد ارتباطات اجتماعی بین افراد یک اجتماع یا محله وسیعتر می شود و آنان می توانند برای خود شبکه ای از روابط را بسازند و از این طریق احساس تعلق خاطر به اجتماع شکل خواهد گرفت. افزایش شبکه روابط اجتماعی به خودی خود افزایش سرمایه اجتماعی را به همراه خواهد داشت. دلبستگی عاطفی به عنوان عنصر اساسی همبستگی اجتماعی، عامل اصلی کنترل منطقه ای به شمار می رود، چرا که احساس تعلق خاطر به اجتماع باعث

پذیری آنها را بیشتر می کند (۱۰). امروزه امنیت از شاخصه های اصلی سنجش کیفیت شهرها و فضاهای شهری است (۸). امنیت و احساس امنیتی که در پی آن حاصل می شود، دارای نقش اساسی در رضایتمندی، رفاه و آسایش شهروندان و مطلوبیت زندگی است، مسئله ای که در قالب توسعه پایدار انسانی به شمار می آید (۴). در مقابل احساس ناامنی، خشونت و یا بی نظمی زیاد در محیط محله می تواند به طور مستقیم و غیرمستقیم، احساس پریشانی، ناتوانی و ترس را افزایش دهد (۶).

#### ویژگی فضای امن شهری

مفهوم فضای شهری امن در مقابل فضای شهری ناامن قرار دارد. پدیده ناامنی دارای دو جنبه عینی و ذهنی است و کلیه عرصه های زندگی را دربرمی گیرد. مقوله ناامنی از جنبه عینی، کلیه مظاهر ناامنی از جمله سرقت، قتل، خشونت و مانند آن ها را شامل می شود و مفهوم ناامنی از جنبه ذهنی شامل داوری درخصوص امنیت منطقه و فضا است. ناامنی پدیده ای مانند فقر است و می توان گفت که فقر مقدمه دیگر پدیده های آسیب شناختی از جمله ناامنی، خشونت شهری و مانند آن است. به عنوان اصلی کلیدی، برنامه ریزان به این نکته توجه می کنند که شهرها باید به گونه ای ساخته شوند تا حداقل نیازها را تأمین کنند:

- افراد بتوانند ببینند و دیده شوند،
- بشنوند و شنیده شوند،
- بتوانند کمک کنند یا فرار کنند.

در نتیجه نباید در شهرها محلی برای تحریک جرم و ناامنی وجود داشته باشد و بالعکس باید

CPTED بر این ادعا استوار است که با طراحی مناسب و کاربردی مؤثر از محیط و با بهبود در کیفیت محیط زندگی میتوان از جرم پیشگیری کرد و بر ترس از جرم نیز غلبه یافت (۱).

### رویکرد CPTED در ایجاد فضاهای امن شهری:

واژه CPTED از ترکیب حروف اول واژه های عبارت «پیشگیری جرم از طریق طراحی محیط» به دست می آید. یکی از رویکردهای مطرح در شهرسازی برای ارتقای امنیت در فضاهای شهری، رویکرد CPTED است این رویکرد یک پیشنهاد روش شناسی طراحی است که بر اساس آن با به کارگیری طراحی مناسب و هدفمند محیط انسان ساخت، معماران و شهرسازان می توانند مجال ترس از جرم و تبهکاری را کاهش دهند و کیفیت زندگی را بهبود بخشند. این نظریه را دومین نسل از نظریه پردازان و طراحان محیطی در مدل پیشگیری از جرم مطرح نموده اند.

### شناخت محدوده مطالعاتی

منطقه ۱۰ در بخش مرکز و غربی کلان شهر تهران قرار دارد و با منطقه ۱۷ هم مرز می باشد. این منطقه یکی از مناطق شهری تهران است که در مرکز شهر تهران قرار دارد. این منطقه در شمال به خیابان آزادی منطقه ۲، در جنوب به خیابان قزوین منطقه ۱۷، در شرق به بزرگراه نواب صفوی منطقه ۱۱ و در غرب به خیابان شهیدان، بزرگراه یادگار امام، خیابان هرمزان و خیابان امامزاده عبدالله منطقه ۹ محدود

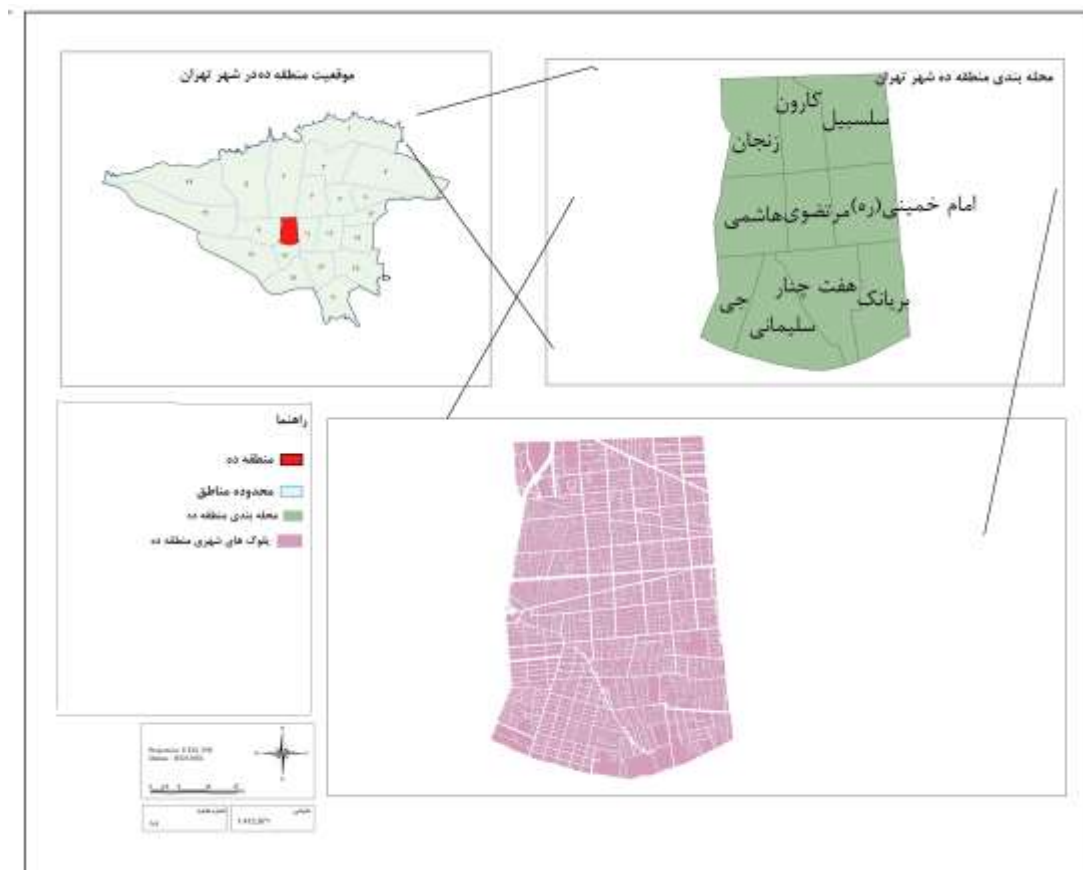
می شود تا افراد احساس کنند که تحت کنترل اجتماعشان قرار دارند و اجتماع به فکر آنان است و امنیت لازم را برای آنان فراهم میکند. حضور گسترده و فعال ساکنین در شهر، شرط لازم و اساسی فراهم آمدن سرزندگی، عدالت و امنیت شهری است. بنابراین اولین ضامن شکل گیری رابطه اجتماعی امنیت است. با امنیت شهر نشینی رونق پیدا می کند، ابنیه و آثار معماری معماری شکل می گیرد، نظام شهری به سمت نظم ره می سپرد، جایگاه ها تعریف و باز می شوند و به مجردی که امنیت تحلیل می رود، زندگی شهری، تجارت و پیشه وری تحلیل می رود، مهاجرت از شهر شدت می گیرد و در مواردی با هجوم بیگانگان شهر نابود می شود، تا دومرتبه این دور تکراری شروع شود.

### تعریف نظریه CPTED:

امنیت دارای ابعاد عینی و ذهنی است. ابعاد عینی براساس نمار وقوع جرم و جنایت قابل توصیف است، اما ابعاد ذهنی که از آن با تعبیر احساس امنیت یاد می شود تاثیر پذیری زیادی از عوامل روانشناختی دارد. رعایت استانداردهای طراحی CPTED در محیط مسکونی باعث کاهش جرم خیزی و وقوع جرم می گردد، ولی این مورد برای ارتقاء سطح احساس امنیت ساکنین کافی نمی باشد و به نظر می رسد میزان اجتماع پذیر بودن فضا و میزان حس تعلق ساکنین به آن سایر عوامل محیطی و روانی هستند که تأثیر زیادی بر احساس امنیت دارند. وجود روابط همسایگی بالا در محله مسکونی، تأثیر زیادی در ارتقاء احساس امنیت ساکنین آن دارد. نظریه

چنار، از مهم ترین اماکن تاریخی این منطقه می باشد. در حال حاضر منطقه ۱۰ دارای ۳ ناحیه و ۱۰ محله می باشد که از جمله قدیمی ترین محلات می توان به محلات بریانک، هفت چنار و سلسبیل اشاره کرد.

می شود. منطقه ده، یکی از مناطق قدیمی شهر تهران است که حدود یک قرن پیش شکل گرفته و «تراکم بالای جمعیت»، از ویژگی های بارز این منطقه به حساب می آید. بارگاه مقدس امامزاده معصوم (ع) و موزه آثار هفت



شکل ۱. موقعیت نسبی منطقه مورد مطالعه (شهرداری منطقه ده، ۱۴۰۰)

جمعیت پذیری سایر مناطق شهر نشان می دهد. منطقه ده سکونتگاه طبقه متوسط و پایین جامعه شهری تهران بوده و منطقه ای کارمند نشین و هزینه خانوارهای آن ۵۷ درصد میانگین هزینه خانوار کلان شهر تهران است. سهم شاغلان بخش خصوصی در این منطقه بیش از متوسط شهر است و این امر یکی از عوامل کاهش میانگین درآمد خانوارهای

جمعیت این منطقه براساس سرشماری سال ۱۳۹۵ ایران، ۳۲۷،۱۱۵ نفر (۱۱۷،۴۰۵ خانوار) شامل ۱۶۲،۱۶۲ مرد و ۱۶۴،۹۵۳ زن است. با توجه به بررسی های جمعیتی صورت گرفته می توان چند دوره متمایز در روند تحولات جمعیتی منطقه را تشخیص داد که تأثیرپذیری شدید اسکان جمعیت در منطقه را از سیاست ها و روندهای ساخت و ساز و



شدید جمعیت در این منطقه است. مقایسه این شاخص‌ها با متوسط وضعیت در سطح کلان‌شهر تهران حاکی از فرسودگی بافت مسکونی و نازل بودن کیفیت سکونت در منطقه است.

منطقه محسوب می‌گردد. شاخص‌های فرهنگی منطقه، نظیر میزان باسواد و جمعیت دارای تحصیلات عالی، پایین‌تر از حد متوسط کلان‌شهر تهران است. کلیه شاخص‌های مسکن در سطح منطقه ده حاکی از فرسودگی



شکل ۲. تصاویری از بافت فرسوده منطقه ده تهران (شهرداری منطقه ده، ۱۴۰۰)

گیری از سطح اطمینان ۹۵ درصد، ضریب دقت ۵ درصد و واریانس ۲۵ درصد، حجم نمونه تعداد ۳۸۴ نفر انتخاب گردید. پس از تعیین حجم نمونه پرسشنامه‌ها بین گردشگران توزیع گردید. سپس برای تجزیه و تحلیل کمی داده‌ها از نرم افزار spss و آزمون همبستگی و رگرسیون، استفاده شد.

### مواد و روش‌ها

برای انجام این تحقیق از هر دو روش توصیفی و تحلیلی مبتنی بر داده‌های کمی استفاده شده است. برای گردآوری داده‌ها از دو شیوه کتابخانه‌ای و میدانی تهیه و توزیع ۳۸۴ پرسشنامه استفاده شده است. جامعه آماری این پژوهش شامل ساکنان منطقه ۱۰ تهران می‌باشند و با استفاده از فرمول کوکران با بهره

جدول ۲. ویژگی های فردی پاسخگویان

متغیرها	مقوله ها	فراوانی	درصد
جنس	مرد	۲۷۱	۷۱/۱
	زن	۱۱۳	۲۸/۹
	جمع	۳۸۴	۱۰۰
سن	۲۰ تا ۳۰ سال	۷۷	۲۰/۳
	۳۱ تا ۴۰ سال	۱۰۹	۲۷/۶
	۴۱ تا ۵۰ سال	۹۶	۲۳/۷
	۵۱ تا ۶۰ سال	۵۳	۱۴/۶
	بیشتر از ۶۱ سال	۵۱	۱۳/۸
جمع	۳۸۴	۱۰۰	
سطح تحصیلات	دیپلم و زیر دیپلم	۴۶	۱۰/۹
	فوق دیپلم و لیسانس	۲۴۷	۶۵/۴
	فوق لیسانس و دکترا	۹۱	۲۳/۷
	جمع	۳۸۴	۱۰۰
وضعیت تاهل	مجرد	۱۵۰	۳۹
	متاهل	۲۳۴	۶۱
	جمع	۳۸۴	۱۰۰
شغل	خانه دار	۴۸	۱۲/۵
	آزاد	۱۰۱	۲۶/۳
	کارمند	۱۳۰	۳۳/۹
	دانشجو	۷۵	۱۹/۸
	سایر	۳۰	۷/۸
	جمع	۳۸۴	۱۰۰

(منبع: یافته های تحقیق)

**یافته های تحقیق**  
 با توجه به جدول ۲ ضرایب سطح معنی داری متغیرهای پژوهش، بیشتر از ۰/۰۵ می باشند. بنابراین فرض صفر آماری که توزیع نرمال مورد نظر می باشد تایید می گردد و هر سه متغیر پژوهش دارای توزیع نرمال می باشند.

جدول ۲. آزمون نرمال بودن متغیرهای تحقیق

متغیر	سطح معنی داری	توزیع داده ها
بکارگیری cpted	۰/۰۶۶	نرمال
ارتقا امنیت اجتماعی	۰/۰۷۵	نرمال
ارتقا کیفیت زندگی	۰/۰۸۶	نرمال

(منبع: یافته های تحقیق)

جدول ۳. آزمون همبستگی متغیرهای پژوهش

ارتقاء امنیت اجتماعی		
ضرایب آماری	ضریب همبستگی	سطح معنی داری
رویکرد cpted	۰/۳۴۹	۰/۰۰

(منبع: یافته های تحقیق)

طبق جدول ۳ نتایج بدست آمده از آزمون ضریب همبستگی پیرسون بین متغیرها حاکی از آن است که در بین ۳۸۴ پاسخگوی مورد مطالعه ضریب همبستگی برابر با ۰/۳۴۹ با سطح معنی داری ۹۹٪ می باشد، از آنجا که سطح معنی داری بدست آمده (Sig)، کمتر از

۰/۰۱ است مدارک کافی برای رد فرض صفر آماری خود داریم در نتیجه فرضیه صفر آماری رد و فرضیه اصلی تایید می گردد، بنابراین: بین متغیرهای پژوهش (بکارگیری رویکرد cpted و ارتقاء امنیت اجتماعی)، رابطه همبستگی معنی داری وجود دارد.

جدول ۴. آزمون رگرسیون متغیرهای بکارگیری رویکرد cpted و ارتقاء امنیت اجتماعی

ارتقاء امنیت اجتماعی			
ضرایب آماری	ضریب تعیین	ضریب رگرسیونی	سطح معنی داری
بکارگیری رویکرد cpted	۰/۳۴۹	۰/۱۲۲	۰/۰۰

(منبع: یافته های تحقیق)

مطابق جدول ۴ ضریب تعیین نیز برابر با ۰/۱۲۲ می باشد یعنی میزان تغییر پذیری در متغیر وابسته که میتوان بوسیله رگرسیون آن را توضیح داد برابر با ۰/۱۲۲ واحد می باشد. همچنین ضریب استاندارد شده بتا برابر با ۰/۳۴۹ می باشد یعنی بازاری یک واحد تغییر در متغیر مستقل (بکارگیری رویکرد cpted)،

تغییرات متغیر وابسته (ارتقاء امنیت اجتماعی) برابر با ۰/۳۴۹ واحد می باشد که با توجه به کوچکتر بودن سطح معنی داری (Sig) از ۰/۵ این تاثیر گذاری معنی دار است، بنابراین: بکارگیری رویکرد cpted بر ارتقاء امنیت اجتماعی تاثیر دارد.

جدول ۵. آزمون همبستگی متغیرهای بکارگیری رویکرد cpted و ارتقاء کیفیت زندگی

ارتقاء کیفیت زندگی شهروندان		
ضرایب آماری	ضریب همبستگی	سطح معنی داری
بکارگیری رویکرد cpted	۰/۶۶۰	۰/۰۰

(منبع: یافته های تحقیق)

با توجه به جدول ۵ نتایج بدست آمده از آزمون ضریب همبستگی پیرسون بین متغیرها حاکی از آن است که در بین ۳۸۴ پاسخگوی مورد مطالعه ضریب همبستگی برابر با ۰/۶۶۰ با سطح معنی داری ۹۹٪ می باشد، از آنجا که سطح معنی داری بدست آمده (Sig)، کمتر از

۰/۰۱ است مدارک کافی برای رد فرض صفر آماری خود داریم در نتیجه فرضیه صفر آماری رد و فرضیه اصلی تایید می گردد، بنابراین: بین متغیرهای پژوهش (بکارگیری رویکرد cpted در فضای شهری و ارتقاء کیفیت زندگی شهروندان)، رابطه همبستگی معنی داری

وجود دارد.

جدول ۶. آزمون رگرسیون متغیرهای بکارگیری رویکرد cpted و ارتقاء کیفیت زندگی

ارتقاء کیفیت زندگی شهروندان			
ضرایب آماری	ضریب تعیین	ضریب رگرسیونی	سطح معنی داری
بکارگیری رویکرد cpted	۰/۴۳۵	۰/۶۶۰	۰/۰۰

(منبع: یافته های تحقیق)

مطابق جدول ۶ ضریب تعیین نیز برابر با ۰/۴۳۵ می باشد یعنی میزان تغییر پذیری در متغیر وابسته که می توان بوسیله رگرسیون آن را توضیح داد برابر با ۰/۴۳۵ واحد می باشد. همچنین ضریب استاندارد شده بتا برابر با ۰/۶۶۰ می باشد یعنی بازاری یک واحد تغییر در متغیر مستقل (بکارگیری رویکرد cpted)، تغییرات متغیر وابسته (ارتقاء کیفیت زندگی شهروندان) برابر با ۰/۶۶۰ واحد می باشد که با توجه به کوچکتر بودن سطح معنی داری (Sig) از ۰.۱٪ این تاثیر گذاری معنی دار است، بنابراین: بکارگیری رویکرد cpted بر ارتقاء کیفیت زندگی شهروندان تاثیر دارد.

### بحث و نتیجه گیری

امروزه یکی از مهمترین عوامل سازنده کیفیت مطلوب در طراحی شهری، امنیت شهری است. مفهوم امنیت شهری بر مصون ماندن افراد اجتماع از خطرات و آلودگی ها در محیط شهری دلالت دارد. امنیت به نوعی پایه و بنیان زندگی جمعی و تشکیل اجتماعات کوچک اولیه و به دنبال آن شهرها محسوب می شود؛ چرا که زندگی فردی یا حتی کوچکی اجتماعات، آسیب پذیری آنها را بیشتر می کند. امنیت و احساس امنیت دارای نقش اساسی در رضایتمندی و آسایش شهروندان و مطلوبیت زندگی در قالب توسعه پایدار

انسانی به شمار می آیند و وجود محیطی امن برای زندگی در کنار سایر نیازهای اساسی فیزیولوژیکی انسان، از ضروریات و نیازهای اصلی انسان می باشد احساس امنیت در یک شهر به عوامل بسیاری بستگی دارد و در این تحقیق سعی شده است به شناخت و معرفی معیارهای تأثیرگذار بر امنیت فضاهای شهری پرداخته شود. از سوی دیگر در طول زمان، نظریه های بسیاری، در راه رسیدن به این امنیت و این هدف، پشتوانه فکری اقدامات و برنامه ریزیها را تشکیل داده اند که یکی از جدیدترین و کاربردی ترین آن ها، نظریه (پیشگیری از جرم با استفاده از طراحی محیطی) یا CPTED است. نظریه CPTED به معنای "پیشگیری از جرم از طریق طراحی محیطی" است که با استفاده از آن می توان با طراحی مناسب محل سکونت، کار و زندگی افراد جامعه را از ارتکاب جرائم در محیط های انسان ساخت عمومی و خصوصی آن ها در شهر مورد پیشگیری قرار داد. این نظریه، بر این باور است که "ارتکاب جرائم معلول فرصت های جرم خیزی است". در نتیجه راه حل مناسب را کم کردن فرصت های مجرمانه از طریق طراحی تخصصی مقابله با جرم می داند. براین اساس و بر حسب نتایج تحقیق می توان عنوان نمود به کارگیری رویکرد cpted در طراحی شهری و فضاهای عمومی شهری

همسویی دارد. از سوی دیگر با توجه به اینکه منطقه ده تهران اصولا دارای بافتی فرسوده است که همین بافت موجبات ناامنی بیشتر و بروز جرم و جنایت در آن را بیش از پیش فراهم می نماید، لزوم توجه به این مسئله و به کارگیری راهکارهایی در جهت کاهش آسیب پذیری ساکنان این منطقه در برابر ناامنی بیش از پیش ضروری است و بدیهی است از جمله مهمترین اقداماتی که می توان در این راستا انجام داد بهسازی و نوسازی این بافت ها می باشد که نیازمند توجه مسئولین شهری و مدیریت شهری و جلب مشارکت مردمی در این راستا است. نتایج این تحقیق با تحقیقات سجودی و همکاران، و نیز حق السان و همکاران مشابهت و همسویی دارد.

موجبات افزایش امنیت اجتماعی در این فضاها را موجب شده و به تبع آن زمینه ارتقاء کیفیت زندگی را نیز در این فضاها برای ساکنان خود به ارمغان خواهد آورد. به این دلیل که احساس امنیت به عنوان امری ذهنی تحت تأثیر عوامل مختلف اجتماعی و روانی است. بنابراین به نظر می رسد که وظیفه شهرسازی تنها محدود به ارتقاء استانداردهای کالبدی برای افزایش ایمنی و امنیت نیست، بلکه رسالت شهرسازی برای ارتقاء سطح آسایش روانی شهروندان ایجاب می کند تا این دانش با مداخله مستقیم در فرآیند ادراک امنیت توسط ساکنین در جهت افزایش میزان احساس امنیت در آنها تلاش نماید.

نتایج این تحقیق با تحقیقات ایزدی و همکاران و نیز ثناگر و همکاران مشابهت و

## Reference

- ۱-Ahmadi, Mahsa and Jalalian, Sara and Daneshgar Moghadam, Golrokh, ۲۰۱۵, the characteristics of safe urban space with an emphasis on the CPTED approach (a case study of Haji neighborhood in Hamedan), the third international conference on new research achievements in civil engineering, architecture and urban management. Tehran,
- ۲-Asadi Eshkarleti, Mohammad Reza, ۲۰۱۸, strategies for improving security in public spaces with an emphasis on the environmental design approach (CPTED) studied in Waliar Park in Quds city, the ۷th National Conference on Urban Planning, Architecture, Construction and Environment, Shirvan, <https://civilica.com/doc/۹۹۹۹۲۵>
- ۳-Ashrafi Eslami, B., Akhwan, A. and Fasat, M., ۲۰۱۹, Evaluation of the impact of physical-spatial factors on the environmental security of the center of Old Baft neighborhoods with an emphasis on the CPTED approach, a case study: Ab Anbarno neighborhood, Sari), ۳rd International Conference on Civil Engineering, Architecture and Urban development management in Iran, Tehran, <https://civilica.com/doc/۱۱۱۹۴۲۵>.
- ۴-Cinar, Eylem Akman and Cubukcu, Ebru, (۲۰۱۲) “The influence of micro scala environmental characteristics on crime and fear”, Social and Behavioral Sciences, Procedia, ۸۳-۸۸.
- ۵-Izadi, Mohammad Saeed, Haqi, Mohammad Reza (۲۰۱۴), Improving the sense of security in public spaces by using urban design (Study example: Imam Square, Hamedan), Fine Arts-Architecture and Urban Planning Journal, Volume ۲۰, Number ۳, Summer ۲۰۱۴
- ۶-Mair, Christina, (۲۰۱۰). “Neighborhood stressors and social support as predictors of depressive symptoms in the Chicago Community Adult Health Study; Health & Place”, ۸۱۹-۸۱۱.
- ۷-Poorang Piroozfar, Eric Farr, Emmanuel Aboagye-Nimo, Janet Osei-Berchie(۲۰۱۹) Crime prevention in urban spaces through environmental design: A critical UK perspective, July ۲۰۱۹ Cities ۹۵, DOI:۱۰.۱۰۱۶/j.cities.۲۰۱۹.۱۰۲۴۱۱, Project: Crime Prevention through Environmental Design
- ۸-Rajabi, A. and Azimi, A., (۲۰۱۵). Women’s feeling of security in tourist towns with a look to the urban designing, Women Journal, (۶) ۳, Pp ۸۱-۱۰۲ [in Persian].
- ۹-Rajabi, A., ۲۰۱۶, the application of CPTED theory in reducing urban crimes in the environment, Fall ۲۰۱۶, Volume ۱۰, Number ۳۸; From page ۲۷ to page ۴۶.
- ۱۰-Saremi, H. and Saremi, M., (۲۰۱۱). Investigation and analysis of the effective parameters on the forming of the secure town according to the Islam sight of view, Urban Management Journal, ۹ (۲۷), Pp: ۷-۱۸ [in Persian].
- ۱۱-Shakuri Asal, Shideh (۲۰۱۵), Identifying the environmental factors that affect women's sense of security in urban spaces (case study: special and healthy

neighborhoods, District ۱۱ of Tehran, Urban Studies Scientific Research Quarterly, No. ۲۱, Winter ۲۰۱۵.

- ۱۲-Sheikh, F. and Mahdavi, A., ۲۰۱۷, urban design of the Pedar town of Kerman in the direction of improving environmental security with the cpted approach of crime prevention using environmental design), the third international conference on civil engineering, architecture and urban design, Tabriz, <https://civilica.com/doc/۸۰۶۱۷۱>.
- ۱۳-Sojodi, M., Hataminejad, H., and Ghorbani, R., ۱۴۰۰, Investigating the level of environmental security with an emphasis on the cpted approach (Case study of the culture neighborhood of Rasht city) <https://civilica.com/doc/۱۲۶۶۳۷۴>
- ۱۴-Taimuri, S. and Al-Mohammed, A.A., ۲۰۱۹, Designing a safe neighborhood in Yafet Abad North with the CPTED approach, ۶th International Conference on Civil Engineering, Architecture and Urban Development, Tehran, <https://civilica.com/doc/۱۱۲۷۰۷۹>.

## **Investigating How to Improve Security in the Worn-out Spaces of the ۱۰<sup>th</sup> District of Tehran with an Emphasis On Sustainable Urban Environment With the C.P.T.E.D. Approach**

Rassa Safaei namin<sup>۱\*</sup>, Ardalan Bagher khojasteh<sup>۲</sup>, Sayed mohamad reza Shahabi<sup>۳</sup>,  
Rasoul Safaei namin<sup>۴</sup>

### **Abstract:**

Today, worn-out urban fabric is a source of crime and insecurity, and one of the approaches used to reduce the risks in these places is the CPTED approach. CPTED approach (crime prevention using environmental design) can be considered as a purposeful approach to efficient and intelligent design of environmental components by optimally using the artificial environment to reduce crime, which effectively increases social capital, improves quality of life and increases capital. Socially, it has a great impact. Accordingly, the purpose of this study is to investigate how to improve security in dilapidated spaces with emphasis on sustainable urban environment with the C.P.T.E.D approach. The research is descriptive and analytical and has been done in a library and field method using documentary sources and SPSS. The statistical population and the study area is Deh district of Tehran. The results show that the use of cpted approach in urban design and urban public spaces will increase social security in these spaces and, consequently, will improve the quality of life in these spaces for its residents. This is because the feeling of security as a mental matter is influenced by various social and psychological factors.

**Keywords:** "Worn texture", Urban security", Cpted approach", ۱۰<sup>th</sup> distrect of Tehran, "Sustainable Urban Environment"

---

<sup>۱</sup>-Department of Urban Management, Science and Research Branch, Islamic Azad University, Tehran, Iran

<sup>۲</sup>-Department of Urban Planning, Science and Research Branch, Islamic Azad University, Tehran, Iran

<sup>۳</sup>-Department of Urban Management, Science and Research Branch, Islamic Azad University, Tehran, Iran.

<sup>۴</sup>-Department of Urban Planning and Geography, Center Tehran Branch, Islamic Azad University, Tehran, Iran.