

تاریخ دریافت: ۱۳۹۵/۶/۲۸

تاریخ پذیرش: ۱۳۹۶/۲/۳۰

## توسعه پایدار محله‌ای در چارچوب حکمروایی خوب شهری (مورد مطالعه: محلات منطقه شش شهرداری تهران)

آرام کریمی

کارشناسی ارشد جغرافیا و برنامه ریزی آمایش سرزمین، دانشگاه تربیت مدرس تهران

ثروت الله مرادی

کارشناسی ارشد جغرافیا و برنامه ریزی شهری، دانشگاه خوارزمی، تهران

نادر تابعی

دانشجوی دکتری جغرافیا و برنامه ریزی شهری دانشگاه تبریز، تبریز

### چکیده:

لحاظ شاخص‌های حکمروایی خوب شهری محله گاندی در رتبه اول و محله بهجت در رتبه آخر قرار دارد. همچنین از لحاظ شاخص‌های توسعه پایدار محله‌ای محله آرژانتین ساعی به عنوان پایدارترین محله و محله نصرت به عنوان ناپایدارترین محله معرفی شدند. آزمون همبستگی پیرسون هم نشان می‌دهد که بین حکمروایی خوب شهری و توسعه پایدار محله‌ای در محلات منطقه ۶ رابطه معناداری وجود دارد. نتایج حاصل از آزمون رگرسیون چند متغیره نشان‌دهنده این امر است که در بین شاخص‌های حکمروایی خوب شهری، شاخص مشارکت بیشترین تاثیر را در توسعه پایدار محله‌ای دارند.

**کلمات کلیدی:** حکمروایی خوب شهری، پایدار محله‌ای، VIKOR، منطقه شش تهران

امروزه نحوه مدیریت شهری می‌تواند در پایداری محلات تاثیر گذار باشد. در حال حاضر رویکردی که به عنوان اثر بخش‌ترین، کم هزینه‌ترین و پایدارترین شیوه اعمال مدیریت شهری معرفی می‌شود «حکمروایی خوب شهری» می‌باشد. هدف کلی این پژوهش تحلیل الگوی حکمروایی خوب شهری در توسعه پایدار محله‌ای محلات منطقه شش تهران می‌باشد. روش تحقیق توصیفی - تحلیلی است. به همین منظور ابتدا محلات منطقه شش به لحاظ شاخص‌های حکمروایی خوب شهری و توسعه پایدار محله‌ای با استفاده از مدل وزن دهی آنتروپی شانون و VIKOR مورد بررسی قرار گرفتند و در مراحل بعدی برای بررسی ارتباط بین پایداری محله‌ای و حکمروایی خوب شهری از آزمون همبستگی پیرسون و رگرسیون چند متغیره بهره گرفته شد. نتایج حاصل از مدل VIKOR نشان می‌دهد که محلات منطقه ۶ از لحاظ حکمروایی خوب شهری و توسعه پایدار محله‌ای در وضعیت ضعیف و ناپایداری هستند و از

## ۱- مقدمه

به پیرو دستورالعمل ساماندهی مشارکت‌های اجتماعی در محلات، مدیریت محله به عنوان رکن اجرایی در سطح محله به عنوان یک رکن اجرایی در سطح محله متناسب با رکن مشورتی و نظارتی شوراییاری ایجاد شده است (ذاکری، ۱۳۸۹: ۲۳). در واقع هدف تئوریک و کلان سیستم مدیریت شهری و شهرداری‌ها "تقویت فرایند توسعه پایدار شهری است"، به نحوی که زمینه و محیط مناسب برای زندگی راحت، امن و کارآمد شهروندان به تناسب ویژگی‌های آنان و جامعه مربوطه فراهم شود. همچنین تاکید اصلی مدیریت شهری بر اتخاذ سیاست‌های مناسب در بخش‌های راهبردی برای ظرفیت‌سازی و توان بخشی در سطوح محلی به جای اجرای پروژه‌های عمران شهری است (بیگلری، ۱۳۹۰: ۴).

علیرغم پیشینه طولانی شهرنشینی و وجود الگوهای سنتی اداره مشارکتی محله‌های شهری در ایران، پیروی از الگوهای متمرکز برنامه‌ریزی و مدیریت شهری در دوره معاصر، امکان دخالت و مشارکت شهروندان در اداره امور شهر را به آنها نداده است. این در حالی است که روز به روز بر پیچیدگی مسائل شهری و تنوع نیازهای شهرنشینان افزوده شده است. در چنین شرایطی نظام مدیریت شهری به منظور کاستن از آثار زیانبار گسترش شهرنشینی و همچنین برای مقابله با دشواری‌های اداره شهرها، در جستجوی استفاده از مشارکت‌های مردمی و بهره‌گیری از مدیریت محله می‌باشد (مشکینی و همکاران، ۱۳۹۱: ۳۳). بنابراین در راستای رفع نارسایی‌های موجود توسعه اجتماعی و فضایی شهر مدیریت کلانشهری ایران و از جمله تهران مستلزم عینیت بخشیدن به مشارکت شهروندان در ابعاد گوناگون است. مدیریت جدید شهری با محور قرار دادن محلات شهری قصد دارد با درک نیازهای شهروندان محلی و با آگاه ساختن سطوح بالاتر از خواسته‌های آنان و به عبارتی دیگر همسو کردن آنها، هم مدیران شهر را در نیازهای ساکنان شهر یاری دهد و هم شهروندان نیز به نحوی موثر در سرنوشت خود دخالت کنند و زمینه مساعدی را برای پایداری محله‌ای فراهم آورند.

با پیش‌بینی استقرار بیش از ۶۶ درصد جمعیت جهان در شهرها تا سال ۲۰۲۰ میلادی، جهان در حال تبدیل به جهان شهری است (تقوایی و تاجدار، ۱۳۸۸: ۴۵). رشد سریع جمعیت و تمرکز فزاینده در شهرها بر دورنمای زندگی بیشتر انسان‌ها اثر گذار بوده است. این اثر گذاری در کشورهای در حال توسعه که به طور فزاینده‌ای در معرض بحران‌های محیطی ناگوار هستند، بیشتر بوده است. الگوهای جاری مصرفی جمعیت، تمرکز صنایع، فعالیت‌های اقتصادی، افزایش موتوریزاسیون، مدیریت ناکارآمد مواد زائد جامد و.. در واقع اشاره‌ای هستند به این مشکلات محیطی که در آینده‌ای نه چندان دور، احتمالاً مشکلات شهری به دنبال خواهند داشت. (Munier, 2006: 90). چرا که شهر سیستمی است در نهایت پیچیدگی که به واسطه شرایط اجتماعی، اقتصادی، محیطی، ارتباطات و فرایندهایی از این قبیل شکل می‌یابد (Fragkou, 2002: 26). تلاش‌های فراوانی برای حل این مشکلات انجام گرفته است که دیدگاه توسعه پایدار ماحصل این تلاش‌ها می‌باشد. اندیشه محله پایدار نیز در دل توسعه پایدار و مباحث مربوط به آن شکل می‌گیرد و توسعه پایدار در مقیاس محله به معنای ارتقاء کیفیت زندگی در آن، شامل همه ویژگی‌های اجزای زیست محیطی، فرهنگی، سیاسی، اداری، اجتماعی و اقتصادی بدون ایجاد مانعی برای نسل‌های آینده می‌باشد (نوریان و عبداللهی ثابت، ۱۳۸۸: ۵۶). در واقع توسعه پایدار محله‌ای عبارت است از فرایندی مبتنی بر مشارکت داوطلبانه و خودجوشانه بین ساکنان یک محله در جهت بهبود شرایط فیزیکی، اجتماعی و اقتصادی (Chavis & Florin, 1990: 18). با توجه به این تعریف و به لحاظ اینکه حکمروایی خوب شامل گستره وسیعی از مشارکت‌ها و همکاری میان مردم، دولت و بخش خصوصی است (Smith, 1393: 277)، این رویکرد (حکمروایی خوب شهری) می‌تواند به عنوان فرآیندی مشارکتی در پایداری و توسعه محلات تأثیر گذار باشد و هدایت و توسعه همه‌جانبه و پایدار شهر را عهده‌دار باشد (حاتمی‌نژاد و شریف‌زاده اقدم، ۱۳۹۴: ۱۰۶). اکنون در ایران،

- ۱- وضعیت محلات ۱۸ گانه منطقه شش تهران به لحاظ شاخص‌های حکمروایی خوب شهری چگونه است؟
- ۲- وضعیت محلات ۱۸ گانه منطقه شش تهران به لحاظ شاخص‌های پایداری چگونه است؟
- ۳- آیا بین حکمروایی شهری و توسعه پایدار محله‌ای رابطه معنی‌داری وجود دارد؟
- ۴- سهم هریک از شاخص‌های حکمروایی خوب شهری در پایداری محلات تا چه میزان است؟

## ۲- پیشینه تحقیق

در هر تحقیق علمی مطالعه و بررسی پژوهش‌های متناسب با موضوع مورد بررسی، لازم و ضروری است؛ چرا که بدون دستیابی به نتایج پژوهشی دیگران و توسعه و تکامل آنها، امکان رسیدن به پاسخ مناسب و تجزیه و تحلیل بهتر میسر نیست. در زمینه حکمروایی خوب شهری تاکنون تحقیقات زیادی در داخل و خارج از کشور انجام شده است که در جدول (۱) به چند مورد از مهمترین آنها اشاره می‌کنیم

کلانشهر تهران، به عنوان پایتخت و با جمعیتی بالغ بر ده میلیون شهروند همانند بسیاری از شهرهای در حال توسعه امروزی به نوعی با مشکلات مشابه شهرهای توسعه یافته روبه‌رو است. در این میان منطقه شش شهرداری تهران، از سویی به دلیل قدیمی بودن منطقه و از سویی به دلیل استقرار در مرکزیت شهر تهران و همجواری با مرکز ثقل قدیمی شهر؛ یعنی محدوده بازار، میدان ارگ و توپخانه و همچنین تحت تاثیر توسعه شهری تهران در دهه‌های اخیر، به تدریج عرصه تحولات کالبدی، فضایی و سیاسی تاثیرگذار در سطح ملی و حتی بین‌المللی گردیده است و این امر محلات منطقه شش را دستخوش تغییرات قرار داده است. لذا با توجه به این مسائل و فقدان مدیریت آگاه، با ناپایداری‌های متعددی روبرو بوده است. لذا سعی این مقاله در این است که با در نظر گرفتن موارد فوق و با توجه به مشکلاتی خاصی که گریبانگیر شهر تهران و به خصوص منطقه ۶ می‌باشد، به شناسایی نقش حکمروایی خوب شهری در پایداری محلات منطقه شش که به نوعی از ضروری‌ترین موضوعات قابل بررسی در مدیریت شهری است بپردازد. بنابراین این پژوهش به دنبال پاسخ به سوالات زیر است:

جدول (۱): پیشینه تحقیق

عنوان	پژوهشگر	نتایج
مشارکت و پاسخگویی در محیط پیرامون	هری بلایر (۲۰۰۰)	این مقاله مروری است بر شاخص‌هایی که از دهه ۱۹۵۰ تا ۱۹۹۰ استفاده شده است و تاکید می‌کند که باید به شهروندان این موقعیت داده شود تا در تصمیم‌گیری محلی که بر زندگیشان تأثیر دارد، دخالت داشته باشند.
طراحی شاخص‌های حکمروایی خوب شهری: ارزیابی اهمیت مشارکت شهروندی در ونکوور بزرگ	Kennedy (۲۰۰۶)	مشارکت انجمن‌های مختلف و اظهار نظر آزاد آنان در فرآیند انتخاب شهرداران و مقام‌های شهری می‌تواند عامل مؤثر و کارآمدی در زمینه بهبود مدیریت شهری باشد
ارتباط نقش قانون، حکمروایی خوب و توسعه پایدار محلی	موریتا و زلکه (۲۰۰۷)	حکمروایی خوب نقش بسیار مهمی در توسعه پایدار دارد به گونه‌ای که مدیریت مؤثر انسان، طبیعت و منابع مالی جهت عدالت و توسعه پایدار توسط آن انجام می‌شود و حکمروایی خوب، ترویج‌دهنده پاسخگویی، شفافیت، کارایی و نقش قانون در نهادهای عمومی در همه سطح است.
بسترهای مدیریتی لازم برای تحقق حکمروایی خوب شهری در محلات منطقه ۲۲ تهران	کمان‌رودی و جنگجو (۱۳۹۱)	گام‌های متعددی برای فراهم کردن زمینه‌های اولیه حکمروایی خوب شهری در شهرداری تهران برداشته شد، اما این اقدامات از برنامه‌ریزی منسجم و همگرایی پایدار مدیریت شهری و دولت برخوردار نبوده است و این اقدامات به استقرار و تثبیت بسترهای مدیریتی لازم تحقق حکمروایی خوب منتهی نشده است.

بررسی عملکرد محلات شهرداری در چهارچوب حکمروایی خوب شهری (بابلسر)	آدینه‌وند و همکاران (۱۳۹۲)	وجود سطح نامناسب سه مؤلفه مشارکت، پاسخگویی و کارایی میان شهروندان و شهرداری برای استقرار حکمروایی مطلوب شهری
ارزیابی مدیریتی مشارکتی در شکل‌گیری محله‌های شهری پایدار از نظر زیست محیطی	Sharifzadeh aghdam & Asghari zamani (۲۰۱۴)	نتایج نشان می‌دهد که شاخص‌های موجود در پژوهش اثر قابل توجهی در افزایش پایداری زیست محیطی محله‌های شهری دارد. همچنین نتایج آنها بیانگر این امر است که مشارکت شهروندان در تصمیم‌گیری و مدیریت شهری مؤثر می‌باشد.
بررسی توسعه محله‌های شهری با تأکید بر الگوی حکمروایی خوب شهری مورد مطالعه (منطقه ۱۹ شهرداری تهران)	موحد و همکاران (۱۳۹۴)	وجود رابطه معنادار توسعه محله‌ای و حکمروایی خوب شهری و شاخص‌های قانون‌مداری، پاسخگویی، مسئولیت‌پذیری، مشارکت و اجماع محوری را برای نیل به سطح خوب توسعه محله‌ای ضروری برمی‌شمارند.
ارزیابی حکمروایی خوب در پایداری محله‌های شهری پیرانشهر	حاتمی‌نژاد و همکاران (۱۳۹۴)	شاخص‌های بکار گرفته در پژوهش تأثیر معناداری بر پایداری محیطی محلات شهری دارد و به نقش کلیدی مشارکت شهروندان در تصمیم‌گیری‌ها اشاره می‌کنند.

### ۳- مبانی نظری

#### ۳-۱ حکمروایی خوب شهری

حکمروایی شهری بر خلاف مدیریت شهری، فرآیند مدیریتی است که به اتخاذ و حفظ زیربناها و خدمات شهری می‌پردازد. حکمروایی شهری فرآیندی کاملاً سیاسی در نظر گرفته می‌شود. بنابراین حکمروایی شهری را می‌توان فرایندی دانست که بر اساس کنش متقابل میان سازمان‌ها و نهادهای رسمی اداره شهر از یک طرف و سازمان‌های غیردولتی و تشکل‌های جامعه مدنی از طرف دیگر شکل می‌گیرد (نوبری و رحیمی، ۱۳۸۹: ۷) سازمان ملل حکمروایی خوب شهری را مشارکت همه شهروندان در تصمیم‌گیری‌ها می‌داند که نه تنها دولت بلکه همچنین شامل جامعه مدنی و بخش خصوصی می‌شود (Roberts et al, 2007: 967). درک و استنباط سازمان‌ها و نهادهای بین‌المللی از حکمروایی خوب شهری مطابق با تجربه عملکردی برنامه اسکان در دو دهه اخیر است. این تجربه بر این نکته تأکید دارد که در اداره امور شهرها نه تکنولوژی و نه حتی تخصص کافی نیستند. بلکه مدیریت مطلوب وجه ممیزه یک «شهر برون‌گرا» یا شهری با مدیریت مطلوب در مقابل یک شهر با مدیریت نامطلوب یا «شهرمنزوی» است (Ramakrishna, 2008: 8). در واقع حکمروایی شهری در پی آن است تا نقش دولت را در

حد هماهنگ کننده و پاسدار قوانین محدود کند و از دخالت مستقیم آن در تصمیم‌گیری‌ها، اداره و اجرای امور مربوط به زندگی روزمره مردم بکاهد. از این توجه و تعمق در این الگو کمک زیادی به یافتن ترکیبی جدید از همکاری سه بخش دولت (تسهیل‌کننده فعالیت عمومی)، جامعه مدنی (مدافع حقوق شهروندی در تقویت مشارکت مردمی) و بخش خصوصی (عامل تولید در تقویت سرمایه‌گذاری‌ها و رشد تولید ناخالص ملی) در ارائه خدمات عمومی بهتر خواهد نمود (رفیعیان و حسین پور، ۱۳۹۰: ۵۲)

حکمروایی خوب تضمین احترام به حقوق انسانی و حاکمیت قانون؛ تقویت دموکراسی، ارتقای شفافیت و ظرفیت اداره عمومی است (Weiss, 2000: 65). و منشاء قدرت و مشروعیت در حکمروایی شهری، تمام شهروندان و حضور آنها در همه صحنه‌ها و ارکان جامعه مدنی است (غفاری نسب، ۱۳۸۷: ۴۵۹).

#### ۳-۲ اصول حکمروایی خوب شهری

در مورد اصول و شاخص‌های حکمروایی خوب شهری، آنچه اکنون عمومیت بیشتری داشته و روی آن اجماع بیشتری وجود دارد؛ شاخص‌هایی است که از طرف سازمان ملل آنها را معرفی نموده که به تفصیل در زیر بیان شده‌اند:

- \* **مشارکت:** منظور از مشارکت، قدرت تاثیر گذاران بر تصمیم‌گیری‌ها و سهم شده شهروندان در قدرت است. مشارکت فقط به حمایت مردم از تصمیم‌گیران و تایید ساست آنها محدود نمی‌شود، بلکه فرایندی است که در آن شهروندان و مسئولان در تصمیم‌گیری شهری سهم می‌شوند (تقوایی و تاجدار، ۱۳۸۸: ۵۴)
- \* **پاسخگویی:** پاسخگویی از طریق فرایندهای انتخاب صاحبان قدرت و همین‌طور از طریق رویه‌هایی تعیین می‌گردد که بدان طریق، فرایند تصمیم‌سازی عمومی و نتایجی که آن‌ها به وجود می‌آورند در راستای تعاملات عمومی و بازخورد آنها مورد حمایت قرار می‌گیرند (UNDP, 2002 : P 3).
- \* **قانون‌مندی:** برقراری شرایط و زمینه‌های لازم برای تعامل بین عناصر مدیریت شهری که شامل شهروندان، نهادهای اداره کننده شهر، شورای اسلامی و بخش خصوصی است و نیازمند قرار گرفتن بر مدار قانونمندی است (صرافی و عبدالهی، ۱۳۸۷: ۱۵).
- \* **اثر بخشی و کارایی:** این معیار بر استفاده مناسب از منابع موجود برای تأمین نیازهای شهروندان، ارائه خدمات شهری و رضایت مردم استوار است (ابراهیم زاده و اسدیان، ۱۳۹۲: ۲۲).
- \* **مسئولیت‌پذیر بودن:** این معیار بر مسئول بودن و حساب پس دادن مسئولان و تصمیم‌گیران در قبال شهروندان استوار است (همان).
- \* **جهت‌گیری توافقی (اجماع محوری):** شهر، عرصه گروه‌ها و منافع مختلف و گاه در حال ستیز با یکدیگر است. منظور از جهت‌گیری توافقی، تعدیل و ایجاد توافق میان منافع مختلف است. این کار مستلزم وجود ارتباط و تلاش میان سازمان‌های دولتی، شهروندان و سازمان‌های غیر دولتی است (برک‌پور، ۱۳۸۶: ۵۰۲).
- \* **عدالت:** منظور از عدالت، فرصت‌های مناسب برای همه شهروندان در زمینه ارتقای وضعیت رفاهی خود، تلاش در جهت تخصیص عادلانه منابع و مشارکت اقشار محروم در اعلام نظر و تصمیم‌گیری است (رهنما، ۱۳۸۹: ۲۰۹)
- \* **شفافیت:** شفافیت نقطه مقابل پنهان‌کاری در تصمیم‌گیری است. پنهان‌کاری، امکان بروز فساد در تصمیم‌گیری را افزایش می‌دهد؛ حال آنکه شفافیت مانع از گسترش آن می‌شود. این معیار بر گردش آزاد اطلاعات و سهولت دسترسی آسان به آن، وضوح اقدامات و آگاهی مستمر شهروندان از روندهای موجود استوار است (برک‌پور و اسدی، ۱۳۸۹: ۱۸۸).

جدول (۲): شاخص‌های حکمروایی خوب شهری

UNCHS	بانک جهانی	جان فریدمن	UNDP/TUGI
تمرکز زدایی منابع و اختیارات	مشارکت		مشارکت
دسترسی برابر به منابع و اختیارات		فراگیری و شمولیت	برابری
شفافیت	شفافیت		شفافیت
پاسخگویی	پاسخگویی	پاسخگویی عمومی	پاسخگویی
			حاکمیت قانون
مداخله مدنی و شهروندی	حساسیت در برابر نیاز فقرا	پاسخ دهی	پاسخ دهی
		مدیریت غیر خشن	وفاق‌گرایی
کارایی	مدیریت عمومی قوی، اثربخشی هزینه		اثر بخشی و کارایی
بینش استراتژیک، پایداری، امنیت		رهبری سیاسی	بینش استراتژیک

شکوهی و همکاران، ۱۳۹۳: ۱۰

### ۳-۴ توسعه پایدار محله‌ای

با مطرح شدن محله به عنوان سلول زندگی شهری تحقق توسعه پایدار نیز تنها در قالب توسعه محله‌ای و در مقیاس محلی دنبال شد بنابراین محلات بهترین نقطه شروع حرکت به سوی پایداری محسوب می‌گردد و یقیناً تمام حاکمان عمیقاً به ارزش دموکراسی محلی آگاهی و باور دارند در دست یابی به پایداری شهرها نقش مهمی را ایفا می‌کند. (wills,2006:13). ابعاد پایداری بر پایه فصول دستور کار ۲۱ عبارتند از ابعاد فرهنگی - اجتماعی، اقتصادی، زیست‌محیطی و کالبدی - نهادی (Gulland and Akcakaya,2001) که هر کدام از این ابعاد در سطح محله

### دارای معیارهای مخصوص به خود می‌باشند: بعد فرهنگی -

**اجتماعی** شامل معیارهای هویت، سرزندگی، امنیت و ایمنی و احساس تعلق مکانی می‌باشد. **بعد اقتصادی** شامل معیارهای ارزش زمین، نظام فعالیت و اشتغال می‌باشد. **بعد زیست‌محیطی** نیز شامل معیارهای وجود فضای سبز محله‌ای، تراکم و ظرفیت قابل قبول تحمل محله، نظافت و پسماند، آلودگی‌های صوتی، و هوا، دید و منظر می‌باشد (بیگلری، ۱۳۸۹، ۷۶). در این قسمت به برخی از معیارها که دارای اهمیت بیشتری هستند با تفصیل بیشتر پرداخته می‌شود:

جدول (۳): شاخص‌های توسعه پایدار محله‌ای

شاخص	متغیر
هویت	وضوح در درک از محله، مدت اقامت در محله، پیوند بین عناصر و اجزاء با سایر رویدادها (لینچ، ۱۳۷۸: ۱۶۷). میزان علاقه به ترک محله، زیباسازی فضاهای موجود، میزان فرسودگی بافت (شکوهی و حسینی، ۱۳۹۴: ۱۳۶).
عدالت اجتماعی	توزیع فضایی عادلانه خدمات و امکانات، حفظ منافع گروه‌های مختلف، توزیع بهینه منابع شهری، وضعیت دسترسی به امکانات و خدمات (نظم‌فر و همکاران، ۱۳۹۳: ۹۲).
مشارکت	توانمند سازی، احساس تعلق شهروندان، مشارکت در ارتقای سطح امنیت، مشارکت در فعالیت‌های اجتماعی و مشارکت زنان در طرح‌های توسعه شهری (ماجدی و همکاران، ۱۳۹۴: ۵).
منظر شهری	سازگاری از لحاظ سبک، وحدت رنگ، مرمت ساختمان‌های هویت دار، وحدت بصری در چشم انداز بیرونی، ساماندهی تبلیغات در سطح محله (شکوهی و حسینی، ۱۳۹۴: ۱۳۶).
رضایت‌مندی	رضایت از وضعیت اقتصادی، رضایت از توزیع خدمات و امکانات، رضایت‌مندی از سکونت در محله، رضایت‌مندی از سازمان‌های مرتبط با شهر و...
زیست محیطی	کیفیت هوا، میزان آلودگی صوتی، کیفیت منابع ساختمانی، میزان فضای سبز محله، جمع‌آوری زباله

### ۴- روش تحقیق

رویکرد حاکم بر این تحقیق توصیفی - تحلیلی است. برای جمع‌آوری داده‌ها و اطلاعات مورد نیاز از بررسی‌های اسنادی و کتابخانه‌ای استفاده شده است. جامعه آماری در این پژوهش

محلات ۱۸ گانه منطقه شش تهران می‌باشد. در این تحقیق برای برآورد حجم نمونه از فرمول کوکران استفاده شده است. بر اساس فرمول مذکور حجم نمونه ۳۲۸ پرسشنامه خواهد بود. نحوه توزیع پرسشنامه در سطح منطقه بدین شکل است که بر

اساس سهم درصدی محلات ۱۸ گانه از کل جمعیت منطقه، پرسشنامه در میان آنها توزیع شده است. انتخاب نمونه‌ها با استفاده از نمونه‌گیری تصادفی به تفکیک محله‌های منطقه صورت گرفته است. جهت سنجش حکمروایی خوب شهری و پایداری محلات از تکنیک وزن‌دهی آنتروپی شانون و تکنیک

ویکور استفاده شد لذا پرسشنامه مربوطه بر اساس ۸ شاخص حکمروایی خوب شهری و ۱۶ شاخص توسعه پایدار محله‌ای در چهار بعد اقتصادی، فرهنگی - اجتماعی، زیست‌محیطی طراحی شده است (جدول ۴).

جدول (۴): شاخص‌های مورد استفاده در این پژوهش

ابعاد و شاخص‌های توسعه پایدار محله‌ای			
بعد فرهنگی - اجتماعی	بعد زیست محیطی	بعد اقتصادی	بعد کالبدی
هویت	آلودگی هوا، صوتی، بصری	ارزش زمین	پویایی و سازگاری
امنیت و ایمنی	نظافت و پسماند	نظام فعالیت	خوانایی
سرزندگی	ظرفیت قابل تحمل	اشتغال و درآمد	تنوع
تعلق خاطر مکانی	فضای سبز	دسترسی	
شاخص‌های حکمروایی خوب شهری			
۱- مشارکت ۲- پاسخگویی ۳- قانون‌مندی ۴- اثر بخشی و کارایی ۵- مسئولیت‌پذیر بودن ۶- جهت‌گیری توافقی (اجماع محوری): ۷- عدالت ۸- شفافیت			

منبع: نگارندگان

### الگوریتم مدل تحلیلی VIKOR

همان‌طور که در بالا ذکر شد در این پژوهش از مدل تصمیم‌گیری چند معیاره VIKOR استفاده شده است که به صورت اجمالی تشریح می‌شود و به ساختار کلی آن پرداخته می‌شود.

گام‌های روش ویکور به طور خلاصه در زیر آورده شده است:

- محاسبه ماتریس نرمال، (البته در برخی از مطالعات، این گام محاسبه نمی‌شود و مستقیم با اعداد غیر نرمال الگوریتم ادامه می‌یابد).

- محاسبه ایده‌آل مثبت ( $f_i^+$ ) و منفی ( $f_i^-$ )

$$f_i^* = \max_j f_{ij}; \quad f_i^- = \min_j f_{ij}$$

- محاسبه شاخص مطلوبیت (S) و شاخص نارضایتی (R) برای هر گزینه

$$S_j = \sum_{i=1}^n w_i \cdot \frac{f_i^* - f_{ij}}{f_i^* - f_i^-}; \quad R_j = \max_i \left[ w_i \cdot \frac{f_i^* - f_{ij}}{f_i^* - f_i^-} \right]$$

W<sub>j</sub> وزن معیار j است.

- محاسبه شاخص ویکور که همان امتیاز نهایی هر گزینه و کمتر بودن آن، مطلوب‌تر است، با استفاده از رابطه زیر به دست می‌آید (Opricovic, and Tzeng, 2006):

$$Q_j = v \cdot \frac{S_j - S^-}{S^* - S^-} + (1 - v) \cdot \frac{R_j - R^-}{R^* - R^-}$$

که در آن

$$S^* = \min S_j, \quad S^- = \max S_j$$

$$R^* = \min R_j, \quad R^- = \max R_j$$

v ضریبی است که اهمیت هر یک از اجزای رابطه فوق را نشان داده، اغلب برابر ۰/۵ است، البته تفسیر بیشتر درباره v بدین صورت است که هر چه v کمتر باشد، به نظرهای انفرادی بیشتر اهمیت داده می‌شود (مانند حالت‌هایی که حق رد کردن (وتو) در تصمیم‌گیری وجود داشته باشد) و برعکس، هر چه مقدار v بزرگتر باشد به نظر جمعی، توجهی بیشتر خواهد شد.

بعبارت دیگر:

اگر  $V > 0.5$  به معنی حداکثر توافق Q

اگر  $V < 0.5$  به معنی حداقل توافق Q

اگر  $V = 0.5$  به معنی توافق گروهی برابر

دیگران، ۱۳۹۰: ۴۷). این منطقه شامل ۶ ناحیه و ۱۸ محله می‌باشد و به لحاظ موقعیت جغرافیایی، از سمت شمال به منطقه سه، از جناح شرق به منطقه هفت، از سمت جنوب به مناطق ۱۰، ۱۱، ۱۲ و از طرف غرب به منطقه ۲ محدود می‌گردد (شکل ۱). منطقه شش در وضع موجود با تراکم خالص جمعیتی ۱۰۸ نفر در هکتار به عنوان یکی از مهمترین مناطق شهر تهران جایگاهی رفیع در تحولات شهری تهران داشته و دارد. اولین گام‌های شکل‌گیری این منطقه در فاصله سال‌های ۱۳۱۰ - ۱۳۲۰ و با تخریب باروهای ناصری در مسیر خندق شمالی تهران و با احداث خیابان تهران به طول پنج کیلومتر، برداشته شده است.

توسعه این منطقه از همان زمان با استقرار و مکان‌گیری بسیاری از عناصر حکومتی و آموزشی و فرهنگی، به نوعی پذیرای اقشار تصمیم‌ساز سیاسی و اجتماعی بوده و در نتیجه منشأ تأثیرات اساسی در تحولات بعدی و ساختار شهر تهران بوده است (اژنگ، ۱۳۹۰: ۶۹). مجموع عوامل ذکر شده باعث شده است که منطقه ۶ به عنوان قلب تپنده پایتخت، شرایط بسیار ویژه‌ای داشته باشد و مطالعه موردی در این منطقه از شهرداری شهر تهران صورت بگیرد.

به دست آوردن سه فهرست مرتب شده از S و R و Q جواب بهینه (سازشی) گزینه‌ای هست که کمترین Q را دارد، اگر دو شرط وجود داشته باشد:  
الف) شرط اول برقراری رابطه زیر است:

$$Q(A^{(1)}) - Q(A^{(2)}) \geq DQ$$

که در آن  $A^{(1)}$  و  $A^{(2)}$  به ترتیب، گزینه‌های اول و دوم هستند و  $DQ = \frac{1}{(i-1)}$  و  $i$  تعداد آلترناتیوها است. در صورت نقض شرط اول هر دو گزینه در مجموعه جواب بهینه قرار می‌گیرند.

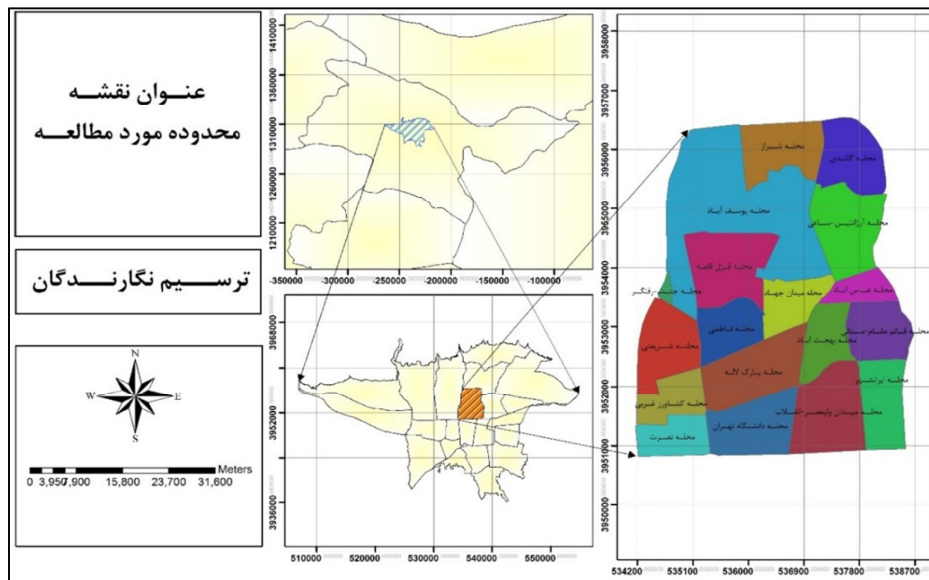
ب) شرط دوم، این است که  $A^{(1)}$  باید همچنین از نظر S یا R نیز بهترین رتبه را داشته باشد.

در صورت نقض شرط دوم، مجموعه جواب بهینه، گزینه اول تا m ام را شامل خواهد شد به طوری که m باید در شرط زیر صدق کند.

$$Q(A^{(m)}) - Q(A^{(1)}) < DQ$$

## ۵- محدوده مورد مطالعه

منطقه شش یکی از مناطق نسبتاً قدیمی شهر تهران به حساب می‌آید. مساحت آن معادل ۲۱۳۳۸.۴۵ هکتار است و حدود ۳.۳ درصد از سطح شهر را شامل می‌گردد (شجاع عراقی و



شکل (۱): نقشه موقعیت جغرافیایی منطقه مورد مطالعه



## ۶- یافته‌های تحقیق

توسعه پایدار محله‌ای، ابتدا شاخص‌های موجود برای سنجش پایداری محله‌ای براساس مطالعات و تحقیقاتی که در زمینه پایداری محله انجام شده بودند گردآوری شدند سپس شاخص‌های انتخاب شدند که قابل اندازه‌گیری بودند که این شاخص‌ها در چهار بعد اقتصادی، فرهنگی - اجتماعی، زیست محیطی و کالبدی است. سپس با استفاده از تکنیک VIKOR محلات مورد نظر از لحاظ شاخص‌های پایداری منتخب در سه سطح پایدار، نیمه پایدار و ناپایدار دسته‌بندی شدند این دسته بندی براساس میانگین ضریب Q در مدل ویکور است (جدول ۵) از آنجا که در مدل مورد نظر جواب بهینه (سازشی) گزینه‌ای هست که کمترین Q را دارد بنابراین هرچه امتیاز نهایی محلات کمتر از میانگین باشد به پایداری نزدیکترند.

برای اینکه وضعیت حکمروایی خوب شهری در سطح محلات ۱۸ گانه منطقه شش با دقت بیشتری مورد بررسی قرار گیرد، هریک از شاخص‌ها براساس روش آنتروپی شانون وزن دهی شدند. در واقع وزن هریک از شاخص‌ها در رتبه‌بندی آنها دخالت داده شده تا رتبه بندی به صورت علمی تر صورت پذیرد. پس از مشخص کردن وزن هریک از شاخص‌ها از تکنیک VIKOR برای رتبه‌بندی محلات ۱۸ گانه منطقه شش تهران استفاده شد. براساس میانگین امتیاز نهایی VIKOR(Q) محلات محدوده مورد مطالعه به سه طبقه محلات با حکمروایی ضعیف (بیشتر از حد میانگین Q) محلات با حکمروایی متوسط (برابر یا کمی کمتر از میانگین Q) و محلات با حکمروایی خوب (تزدیک به مینیمم) دسته‌بندی شدند (جدول ۵). همچنین به منظور آزمون فرضیه دوم و سنجش

جدول (۵): طبقه بندی وضعیت حکمروایی خوب شهری و پایداری محلات براساس میانگین Q

طبقه بندی حکمروایی	
وضعیت حکمروایی	ارزش گذاری
حکمروایی ضعیف	بیشتر از ۰.۴۱۷
حکمروایی متوسط	از 0.278 تا 0.416
حکمروایی خوب	کمتر از 0.277
طبقه بندی پایداری محله	
وضعیت پایداری	ارزش گذاری
پایدار	کمتر از ۰.۲۷۲
نیمه پایدار	0.272 تا 0.407
ناپایدار	بیشتر از ۰.۴۰۸

منبع نگارندگان

محلات مشخص می‌گردد و بر اساس نمرات بدست آمده اقدام به تهیه نقشه وضعیت حکمروایی محلات بر اساس شاخص‌های منتخب می‌گردد (جدول ۶).

بنابراین با توجه جدول بالا اقدام به سنجش محلات براساس تکنیک ویکور شده است و محلات مورد نظر در سه گروه از نظر حکمروایی و پایداری دسته بندی می‌شوند و بر اساس جایگاه نمرات بر اساس تقسیم‌بندی بالا سطوح حکمروایی

جدول (۶): رتبه بندی و وضعیت حکمروایی خوب شهری و پایداری محله‌ای محلات ۱۸ گانه منطقه شش براساس مدل VIKOR

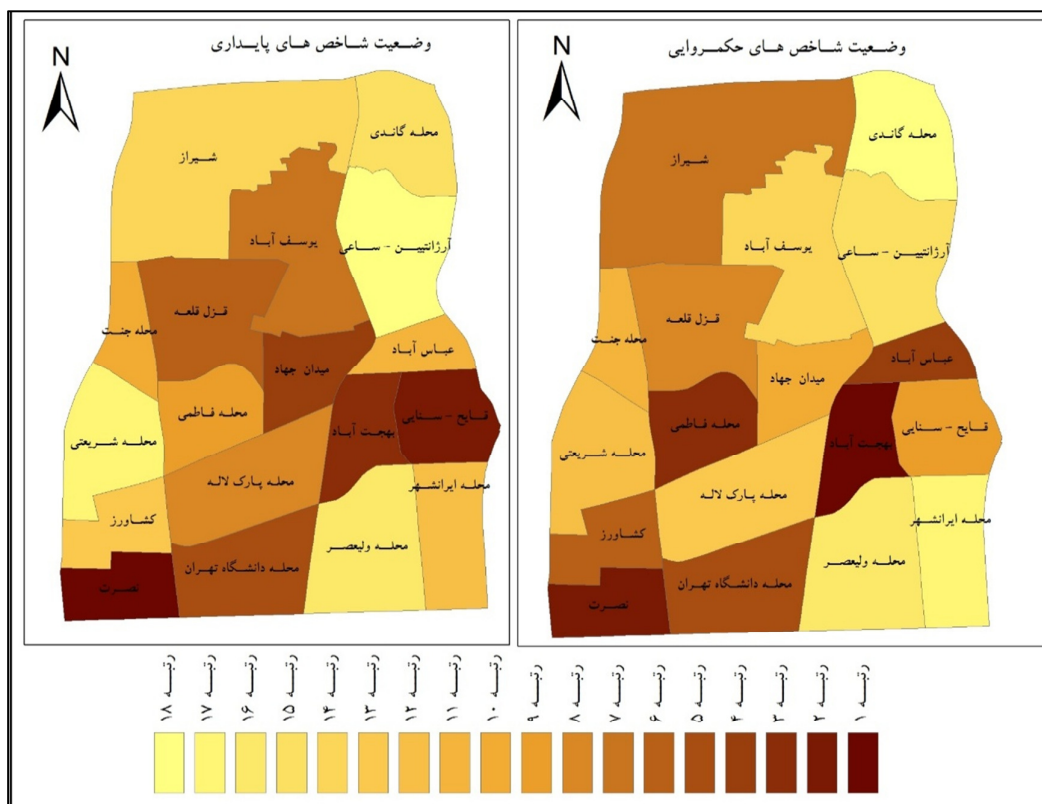
نام محله	ضریب Q (حکمروایی)	رتبه حکمروایی	وضعیت حکمروایی	ضریب Q (پایداری)	رتبه پایداری	وضعیت پایداری
عباس آباد	0.636	15	حکمروایی ضعیف	0.330	۸	نیمه پایدار
آرژانتین - ساعی	0.135	۴	حکمروایی خوب	0.000	۱	پایدار
بهبخت آباد	0.942	18	حکمروایی ضعیف	0.618	۱۶	ناپایدار
دانشگاه تهران	0.634	14	حکمروایی ضعیف	0.567	۱۴	ناپایدار
فاطمی	0.792	16	حکمروایی ضعیف	0.378	۱۰	نیمه پایدار
گانندی	0.000	1	حکمروایی خوب	0.2330	۴	پایدار
قائم سنایی	0.424	10	حکمروایی ضعیف	0.952	۱۷	ناپایدار
قزل قلعه	0.453	11	حکمروایی ضعیف	0.520	۱۳	ناپایدار
ایران شهر	0.004	2	حکمروایی خوب	0.282	۷	نیمه پایدار
رفتگر - جنت	0.327	8	حکمروایی متوسط	0.331	۹	نیمه پایدار
کشاوری غربی	0.613	13	حکمروایی ضعیف	0.282	۶	نیمه پایدار
ولیعصر	0.097	3	حکمروایی خوب	0.187	۳	پایدار
میدان جهاد	0.329	9	حکمروایی متوسط	0.570	۱۵	ناپایدار
نصرت	0.858	17	حکمروایی ضعیف	1.000	۱۸	ناپایدار
پارک لاله	0.259	6	حکمروایی خوب	0.379	۱۱	نیمه پایدار
شریعی	0.276	7	حکمروایی خوب	0.044	۲	پایدار
شیراز	0.507	۱۲	حکمروایی ضعیف	0.236	۵	پایدار
یوسف آباد - امیر آباد	0.222	5	حکمروایی متوسط	0.426	۱۲	ناپایدار

منبع: نگارندگان

براساس جدول فوق ۹ محله یعنی ۵۰ درصد محلات از لحاظ حکمروایی خوب شهری در وضعیت ضعیفی قرار دارند و محلات جنت - رفتگر، میدان جهاد و یوسف آباد یعنی ۱۶ درصد در وضعیت حکمروایی متوسط و محلات آرژانتین، گانندی، ایران شهر، میدان انقلاب، پارک لاله و شریعی یعنی ۳۳ درصد محلات در حالت حکمروایی خوب و عالی قرار دارند. بنابراین از آنجایی که بیشترین محلات منطقه شش در وضعیت حکمروایی ضعیف هستند فرضیه اول تایید می شود. لازم به ذکر است در میان محلات ۱۸ گانه منطق شش، محله گانندی از لحاظ حکمروایی خوب شهری در رتبه اول و محله بهجت آباد در رتبه آخر قرار داشت.

گانندی، میدان انقلاب، شریعی و شیراز) یعنی ۲۷ درصد محلات در وضعیت پایدار، ۶ محله (عباس آباد، فاطمی، ایران شهر، جنت - رفتگر، کشاوری غربی، پارک لاله) یعنی ۳۳ درصد در وضعیت نیمه پایدار و ۷ محله (بهبخت آباد، دانشگاه تهران، قائم مقام، قزل قلعه، میدان جهاد، نصرت، یوسف آباد) یعنی ۳۹ درصد محلات در وضعیت ناپایداری قرار دارند. داده‌های حاصل از مدل ویکور نشان می دهد که محله آرژانتین ساعی به عنوان پایدارترین محله و محله نصرت به عنوان ناپایدارترین محله معرفی شدند. بنابراین می توان نتیجه گرفت که محلات ۱۸ گانه منطقه شش در وضعیت ناپایداری هستند فرضیه دوم مورد تایید قرار می گیرد.

سنجش پایداری محلات محدوده مورد مطالعه حاصل از مدل ویکور نشان می دهد که ۵ محله (محلات آرژانتین - ساعی،



شکل (۲): وضعیت شاخص‌های حکمروایی و پایداری محله‌ای در مناطق ۱۸ گانه محلات منطقه شش منبع نگارندگان

معنی‌داری وجود دارد ( $P < .05$ )، ضریب همبستگی بین حکمروایی خوب شهری و توسعه پایدار محله‌ای برابر با  $.17$  و مثبت است که بدین معناست که با بهبود یافتن حکمروایی خوب شهری، پایداری محله‌ای نیز بهبود می‌یابد. و بالعکس با کاهش سطح حکمروایی خوب شهری، سطح پایداری محلات کاسته می‌شود (جدول ۷).

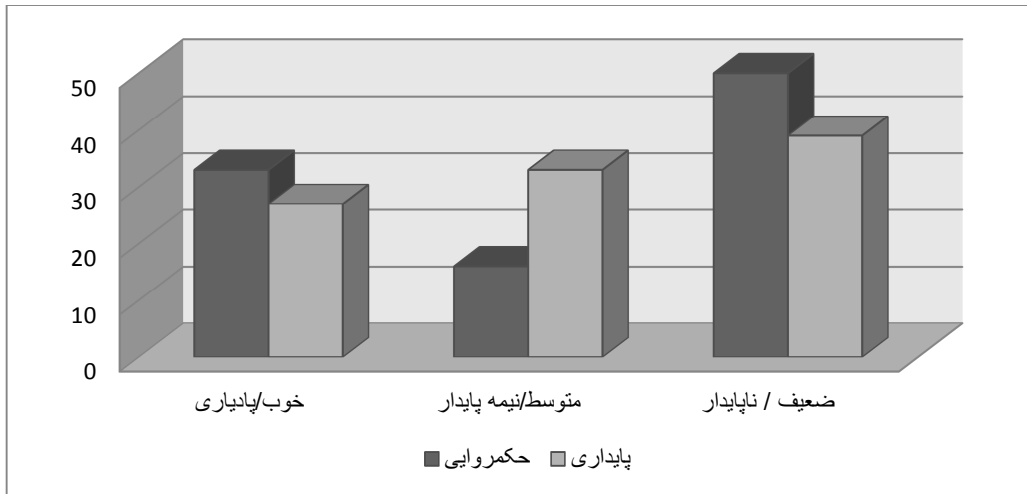
پس از آگاهی و شناخت از وضعیت پایداری و حکمروایی در محلات ۱۸ گانه منطقه شش و رتبه‌بندی آنها، برای آزمون فرضیه سوم که هدف آن شناختن رابطه بین دو متغیر (حکمروایی خوب شهری و توسعه پایدار محله‌ای)، جهت رابطه و شدت رابطه است، از ضریب همبستگی پیرسون استفاده شد. نتایج نشان می‌دهد که بین میزان حکمروایی خوب شهری و توسعه پایدار محله‌ای رابطه

جدول (۷): آزمون همبستگی پیرسون بین حکمروایی خوب شهری و توسعه پایدار محله‌ای

نوع رابطه	ضریب همبستگی	سطح معناداری (P- Value)
حکمروایی خوب شهری و توسعه پایدار محله‌ای	$.17$	$.008$

منبع: نگارندگان

نمودار زیر نیز این امر را ثابت می‌کند به طوری که در اکثر محلاتی که حکمروایی خوب شهری در وضعیت خوبی بوده، محلات نیز پایدار بوده‌اند و برعکس در اکثر محلاتی که از لحاظ حکمروایی خوب شهری در وضعیت ناپایدار بودن، ناپایدار بودند (نمودار ۱).



نمودار (۱): وضعیت حکمروایی خوب شهری و پایداری محله‌ای

پایدار محله‌ای رابطه معناداری دارد. همان‌گونه که مشاهده می‌کنید برطبق نتایج بدست آمده از آزمون همبستگی پیرسون، بین دو متغیر توافق جمعی و پایداری محله همبستگی معناداری ( $P > .05$ ) وجود ندارد. به عبارت دیگر بدین دلیل که سطح معنی داری بدست آمده بیشتر از مقدار مفروض  $.05$  است، در نتیجه از جنبه آماری دو متغیر فوق با هم رابطه ندارند.

در سطح خردتر، برای اینکه تحلیل داده‌ها در سطح شاخص‌ها هریک از دو متغیر فوق انجام جدول (۸) طراحی می‌گردد. براساس داده‌های حاصل از این جدول، تحلیل همبستگی بین هریک از شاخص‌های حکمروایی خوب شهری (متغیر مستقل)، با پایداری محله (متغیر وابسته) انجام شده است. همان‌طور که در جدول زیر نشان داده شده است به غیر از شاخص توافق جمعی، بقیه شاخص‌های حکمروایی خوب شهری با توسعه

جدول (۸): تحلیل همبستگی بین متغیرهای حکمروایی خوب و ابعاد پایداری در محلات ۱۸ گانه منطقه شش

حکمروایی خوب شهری	مشارکت	پاسخگویی	پذیری	مسئولیت	شفافیت	قانون مندی	عدالت	توافق جمعی	کارایی و اثر بخشی
پایداری محله	/.۰۰۰	/.۰۰۰	/.۰۰۰	/.۰۰۰	/.۰۳۱	/.۰۰۰	/.۰۰۰	/.۱۰۸	/.۰۰۰
معناداری	/.۰۰۰	/.۰۰۰	/.۰۰۰	/.۰۰۰	/.۰۳۱	/.۰۰۰	/.۰۰۰	/.۱۰۸	/.۰۰۰
ضریب همبستگی	/.۴۶	-.۲۵	/.۲۲	-.۱۱	-.۲۵	-.۲۳	/.۰۸	/.۲۸	/.۲۸

منبع: نگارندگان

جمعی بدین علت که با توسعه پایدار محله‌ای رابطه معنی داری ندارد در آزمون رگرسیون استفاده نمی‌شود. نتایج در جدول ذکر شده است. در این جدول مقادیر ضریب رگرسیون استاندارد نشده (B)، ضریب رگرسیون استاندارد شده (Beta)، خطای استاندارد (SE)، سطح معنی داری (P- Value) و مقدار ضریب تعیین ( $R^2$ ) گزارش شده است. روش اجرای آزمون رگرسیون نیز روش گام به گام (Stepwise) است

در ادامه به کمک آزمون رگرسیون چندمتغیره به بررسی تاثیر همزمان شاخص‌های مشارکت، پاسخگویی، مسئولیت‌پذیری، شفافیت، قانون‌مندی، عدالت و کارایی و اثر بخشی می‌پردازیم. لازم به ذکر است که در آزمون رگرسیون تنها از متغیرهایی به عنوان پیش‌بین استفاده می‌شود که با متغیر وابسته (توسعه پایدار محله‌ای) رابطه معنی داری داشته باشند. در نتیجه از متغیر توافق

جدول (۹): آزمون رگرسیون چندگانه: تاثیر شاخص‌های حکمروایی خوب شهری بر توسعه پایدار محله‌ای

متغیر وابسته	متغیر مستقل	B	SE	Beta	سطح معنی داری	R <sup>2</sup>
توسعه پایدار محله‌ای	مقدار ثابت	-.۵۹۶	.۳۵۱		.۰۹۰	.۳۵
	مشارکت	.۴۸۶	.۰۶۶	.۳۵۷	.۰۰۰	
	کارایی و اثر بخشی	.۲۹۹	.۰۴۲	.۳۱۹	.۰۰۰	
	عدالت	.۲۲۱	.۰۶۳	.۱۷۱	.۰۰۱	
	شفافیت	.۱۲۳	.۰۴۲	.۱۳۶	.۰۰۴	
	مسئولیت پذیری	.۰۵۴	.۰۲۶	.۱۰۹	.۰۴۱	

منبع: نگارندگان

بررسی تاثیر همزمان شاخص‌های حکمروایی خوب شهری نشان می‌دهد که از مجموع هفت شاخصی که به عنوان متغیر پیش بین وارد معادله رگرسیونی شدند، دو متغیر پاسخ‌گویی و قانون‌مندی از معادله خارج شده و در نتیجه می‌توان گفت که دو متغیر پاسخ‌گویی و قانون‌مندی، بر توسعه پایدار محله‌ای تاثیر معنی داری ندارند. نتایج نشان می‌دهد که متغیرهای زیر در معادله رگرسیونی باقی مانده و بر توسعه پایدار محله‌ای تاثیر معنی داری دارند: مشارکت، مسئولیت‌پذیری، شفافیت، عدالت، کارایی و اثر بخشی

نتایج نشان می‌دهد که شاخص‌های زیر به ترتیب بیشترین تاثیر را بر توسعه پایدار محله‌ای دارند: مشارکت (۳۵۷٪)، کارایی و اثربخشی (۳۱۹٪)، عدالت (۱۷۱٪)، شفافیت (۱۳۶٪) و مسئولیت‌پذیری (۱۰۹٪). بنابراین شاخص مشارکت بیشترین سهم را در پیش‌بینی تغییرات توسعه پایدار محله‌ای دارد. لازم به ذکر است که شاخص‌های فوق دارای تاثیر مثبت بر روی توسعه پایدار محله‌ای هستند.

بر طبق یافته‌ها، ضریب تعیین برابر با ۳۵٪ بدست آمده است که بدین معناست که شاخص‌های حکمروایی خوب در این پژوهش در مجموع می‌توانند ۳۵ درصد از تغییرات توسعه پایدار محله‌ای را تبیین کنند.

**۷- نتیجه‌گیری**

پيچیدگی فزاینده مسائل و مشکلات شهری به خصوص در کلانشهرها، نیاز آنها را به جامع‌نگری حل این مسائل اجتناب‌ناپذیر نموده است. مسائل و مشکلات محیطی و اجتماعی و

اقتصادی در کلانشهرها ضرورت رسیدن به توسعه پایدار را تاکید می‌کند. اندیشه محله پایدار نیز در دل توسعه پایدار و مباحث مربوط به آن شکل می‌گیرد و توسعه پایدار در مقیاس محله به معنای ارتقاء کیفیت زندگی در آن، شامل همه ویژگی‌های اجزای زیست محیطی، فرهنگی، سیاسی، اداری، اجتماعی و اقتصادی بدون ایجاد مانعی برای نسل‌های آینده می‌باشد. امروزه نحوه مدیریت شهری می‌تواند در پایداری محلات آنها تاثیر گذار باشد و توافق جمعی بین‌المللی روبه‌رشدی وجود دارد که حکمروایی خوب شهری در دستیابی به توسعه پایدار ضرورت دارد. از این رو حکمروایی خوب شهری به عنوان کم‌اثر بخش‌ترین و کم‌هزینه‌ترین و پایدارترین شیوه اعمال مدیریت معرفی می‌شود. حکمروایی خوب شهری بر کاهش فاصله بین شهروندان و مدیران و همچنین افزایش نقش شهروندان در اداره امور شهرها و چگونگی تحقق مدیریتی کارا و بهینه با زمینه توسعه مردم‌سالاری و عدالت تأکید دارد. شاخص‌های حکمروایی طبق برنامه سازمان توسعه ملل شامل مشارکت، شفافیت، قانونمندی، پاسخگویی، عدالت، مسئولیت‌پذیری، توافق جمعی، کارایی و اثر بخشی است. با مطرح شدن محله به عنوان سلول زندگی شهری تحقق توسعه پایدار نیز تنها در قالب توسعه محله‌ای و در مقیاس محلی دنبال شد بنابراین محلات بهترین نقطه شروع حرکت به سوی پایداری محسوب می‌گردد ابعاد پایداری بر پایه فصول دستور کار ۲۱ عبارتند از ابعاد فرهنگی - اجتماعی، اقتصادی، زیست محیطی و کالبدی - نهادیکه هر کدام از این ابعاد دارای معیارهای مخصوص به خود می‌باشند: بعد فرهنگی - اجتماعی شامل معیارهای هویت،

با توجه به داده‌های جدول (۴) و نمودار (۱) تایید می‌شود به طوری که اکثر محلاتی که دارای وضعیت حکمروایی خوب بودند از نظر شاخص‌های پایداری محله، نیز پایدار بودند. همچنین داده‌های حاصل از جدول (۶) نشان می‌دهد که تحلیل همبستگی بین هریک از شاخص‌های حکمروایی خوب شهری (متغیر مستقل)، با پایداری محله (متغیر وابسته) است، به غیر از شاخص توافق جمعی، بقیه شاخص‌های حکمروایی خوب شهری با توسعه پایدار محله‌ای رابطه معناداری دارد.

جهت آزمون فرضیه چهارم از آزمون رگرسیون چند متغیره استفاده شد. نتایج نشان می‌دهد که شاخص‌های زیر به ترتیب بیشترین تاثیر را بر توسعه پایدار محله‌ای دارند: مشارکت (۳۵۷/،) کارایی و اثربخشی (۳۱۹/،) عدالت (۱۷۱/،) شفافیت (۱۳۶/،) و مسئولیت پذیری (۱۰۹/،). بنابراین شاخص مشارکت بیشترین سهم را در پیش‌بینی تغییرات توسعه پایدار محله‌ای دارد. لازم به ذکر است که شاخص‌های فوق دارای تاثیر مثبت بر روی توسعه پایدار محله‌ای هستند

بنابراین نظر به آنکه بیشترین تاثیر بر روی توسعه پایدار محله‌ای در ابعاد مربوط به شاخص مشارکت است به نظر می‌رسد هر نوع سازو کار و برنامه‌ریزی در جهت پایدار ساختن محلات منطقه شش در راستای شاخص‌های حکمروایی خوب شهری در گام اول باید مبتنی بر بهبود وضع شاخص مشارکت در سطح این محلات باشد بر همین اساس پیشنهادات زیر برای پایدار ساختن محلات ناپایدار در راستای شاخص مشارکت ارائه می‌شود:

- توجه به نابرابری‌های فضایی به وجود آمده در بین محلات و تلاش برای عدالت فضایی در سطح محلات منطقه
- با توجه به سهم بیشتر شاخص مشارکت در مدیریت توسعه محله‌ای لازم است به این بعد توجه بیشتری شود و درگیر کردن شهروندان را در طرح‌های شهری مورد تأکید قرار گیرد.
- ایجاد بسترهای لازم و آموزش‌های مؤثر برای استقرار حکمروایی مناسب و توجه به ارتباط میان شورا - شهردار، برای کاهش فاصله میان مدیران و مردم.

سرزندگی، امنیت و ایمنی و احساس تعلق مکانی می‌باشد. بعد اقتصادی شامل معیارهای ارزش زمین، نظام فعالیت و اشتغال می‌باشد. بعد زیست محیطی نیز شامل معیارهای وجود فضای سبز محله‌ای، تراکم و ظرفیت قابل قبول تحمل محله، نظافت و پسماند، آلودگی‌های صوتی، و هوا، دید و منظر می‌باشد.

در پژوهش حاضر جهت آزمون فرضیه‌های اول و دوم از تکنیک تصمیم‌گیری چند معیاره VIKOR استفاده شد. با استفاده از این تکنیک محلات منطقه ۶ تهران را براساس هشت شاخص حکمروایی خوب شهری (مشارکت، شفافیت، قانونمندی، پاسخگویی، عدالت، مسئولیت‌پذیری، توافق جمعی، کارایی و اثربخشی) و ۱۶ شاخص توسعه پایدار محله‌ای مورد بررسی و رتبه‌بندی شدند نتایج حاصل از این مدل نشان داد محلات محدوده مورد مطالعه از لحاظ شاخص‌های حکمروایی خوب شهری و شاخص‌های توسعه پایدار محله‌ای در وضعیت مطلوب نیستند و فرضیه اول و دوم تایید می‌شود. همچنین داده‌های حاصل از این مدل نشان‌دهنده تفاوت فاحش در بین محلات از لحاظ حکروایی خوب شهری و پایدار محله‌ای بین رتبه‌های اول و آخر می‌باشد. به گونه‌ای از لحاظ شاخص‌های حکمروایی خوب شهری محله گاندی با امتیاز ۰.۰۰۰ در رتبه اول و محله بهجت‌آباد با امتیاز ۰.۹۲۴ در رتبه آخر قرار دارد، تفاوت زیادی دارد. از لحاظ شاخص‌های پایداری محله‌ای، آرژانتین - ساعی با امتیاز ۰.۰۰۰ به عنوان پایدارترین محله و محله نصرت با امتیاز ۱.۰۰۰ در رتبه‌ی آخر و به عنوان ناپایدارترین محله شناخته شد. جهت آزمون فرضیه سوم از آزمون همبستگی پیرسون استفاده شد نتایج این آزمون نشان می‌دهد که بین میزان حکمروایی خوب شهری و توسعه پایدار محله‌ای رابطه معنی‌داری وجود دارد ( $P < .05$ )، ضریب همبستگی بین حکمروایی خوب شهری و توسعه پایدار محله‌ای برابر با ۰.۱۷ و مثبت است که بدین معناست که با بهبود یافتن حکمروایی خوب شهری، پایداری محله‌ای نیز بهبود می‌یابد. و بالعکس با کاهش سطح حکمروایی خوب شهری، سطح پایداری محلات کاسته می‌شود. بنابراین فرضیه سوم هم تایید می‌شود. همچنین این امر

## منابع:

۱۲. رفیعیان، مجتبی، حسین پور، سید علی (۱۳۹۰)، حکمروائی خوب شهری از منظر نظریات شهرسازی، هله، ص ۵۲-۶۹
۱۳. رهنما، محمد رحیم، عزت‌اله مافی و روح‌اله اسدی (۱۳۸۹)، تحلیل جایگاه حکمروایی خوب شهری در مشهد با الگوی SWOT، مجله جغرافیا و توسعه ناحیه ای، شماره ۱۵، صص ۲۲۴ - ۱۹۷.
۱۴. شجاع عراقی، مهناز، سیمین تولایی و پرویز ضیائی‌ان (۱۳۹۰)، مکانیابی بهینه پایگاههای پشتیبانی مدیریت بحران با استفاده از سیستم اطلاعات جغرافیایی (مطالعه موردی، منطقه ۶ شهرداری تهران)، مطالعات پژوهش‌های شهری و منطقه‌ای، سال سوم، شماره دهم، صص ۶۰-۴۱.
۱۵. شکوهی، محمد، رهنما، محمد رحیم و نسرين گوهری (۱۳۹۳)، مطالعه تطبیقی شاخص‌های حکمروایی خوب شهری در شهرهای ایران، کنفرانس بین‌المللی برنامه ریزی و مدیریت شهری با تاکید بر مولفه‌های شهر اسلامی، مشهد
۱۶. صرافی، مظفر، عبدالهی، مجید (۱۳۸۷)، تحلیل مفهوم شهروندی و ارزیابی جایگاه آن در قوانین، مقررات و مدیریت شهری، پژوهش‌های جغرافیایی، شماره ۶۳.
۱۷. غفاری نسب، اسفندیار، (۱۳۸۷) (نقش شهروندی فعال در بهبود کیفیت‌زدگی شهری) به ویراستاری لیلا وحدتی وزهرا عسکری، مجموع مقالات دومین همایش نظارت همگانی شهروندی و توسعه سازمانی، (۴۴۹ - ۴۶۹).
۱۸. کاظمیان، غلامرضا، ابوالفضل مشکینی و شادی بیگلری، (۱۳۹۰)، ارزیابی عملکرد مدیریت شهری در پایداری محله‌ای ناحیه ۲ شهرداری منطقه ۴ تهران، (محله‌های مجیدیه، شمس آباد و کالاد)، تحقیقات جغرافیایی، شماره ۲۱، صص ۲۸ - ۷.
۱۹. لینچ، کوین، (۱۳۷۸)، تئوری شکل خوب شهر، ترجمه سید حسن بحرینی، انتشارات دانشگاه تهران، تهران.
۲۰. ماجدی، حمید. عندلیب، علیرضا و زهرا مشارزاده (۱۳۹۴)، شناسایی شاخص‌های مؤثر بر مشارکت زنان در طرح‌های توسعه شهری، مجله باغ نظر، ش ۳۲، صص ۳-۱۲
۲۱. مشکینی، ابوالفضل، پورموسی، سید موسی و سهراب مؤذن (۱۳۹۱)، ارزیابی الگوی مدیریت محله مبتنی بر شاخص‌های حکمروایی مطلوب شهری، فصلنامه مطالعات شهری، ش ششم.
۱. ابراهیم‌زاده، عیسی، اسدیان، مرتضی (۱۳۹۲)، تحلیل و ارزیابی میزان تحقق‌پذیری حکمروایی خوب شهری در ایران (مورد شناسی: شهر کاشمر)، مجله جغرافیا و آمایش شهری - منطقه‌ای، ش شش، صص ۱۷-۳۰
۲. ازنگ، هیوا (۱۳۹۰)، سنجش کیفیت محیط شهری در منطقه شش تهران، پایان‌نامه کارشناسی ارشد رشته جغرافیا و برنامه‌ریزی شهری، دانشکده علوم جغرافیایی، دانشگاه خوارزمی تهران.
۳. برک پور، ناصر، (۱۳۸۶)، حکمروایی خوب شهری و نظام اداره شهرها در ایران، مجموعه مقالات کنفرانس برنامه‌ریزی و مدیریت شهری، صص ۵۱۷-۴۹۱.
۴. برک پور، ناصر، اسدی، ایرج (۱۳۸۹)، تحلیل جایگاه حکمرانی خوب شهری در شهر مشهد با استفاده از مدل سوات، پایان‌نامه کارشناسی ارشد جغرافیا و برنامه‌ریزی شهری، مشهد
۵. بیگلری، شادی، (۱۳۹۰)، ارزیابی عملکرد مدیریت شهری در پایداری محله‌ای ناحیه ۲ شهرداری منطقه تهران، پایان‌نامه کارشناسی ارشد رشته جغرافیا و برنامه‌ریزی شهری، دانشکده علوم انسانی، دانشگاه تربیت مدرس.
۶. ترابی، علیرضا، (۱۳۸۳)، مدیریت پایدار شهری در گرو حکمرانی خوب، شهرداریها، سال ششم، شماره ۶۹.
۷. تقوایی، علی‌اکبر، تاجدار، رسول، (۱۳۸۸)، درآمدی بر حکمروایی خوب شهری در ویکردی تحلیلی، فصلنامه مدیریت شهری، شماره ۲۳، صص ۵۸-۴۵.
۸. تقوایی، مسعود، تاجدار، رسول (۱۳۸۸)، درآمدی بر حکمروایی خوب شهری در رویکردی تحلیلی، فصلنامه مدیریت شهری، ش ۲۳، صص ۴۵-۵۸
۹. حاتمی‌نژاد، حسین، همکاران (۱۳۹۴)، ارزیابی خوب حکروایی شهری در محلات پیرانشهر، فصلنامه شهر پایدار، دوره دوم شماره دوم.
۱۰. حاتمی‌نژاد، حسین، شریف‌زاده اقدم، ابراهیم (۱۳۹۴)، ارزیابی حکمروایی خوب در پایداری محله‌های شهری پیرانشهر، مجله شهر پایدار، ش ۲، صص ۱۰۵-۱۲۶
۱۱. ذاکری، هادی (۱۳۸۹)، کتاب آموزشی مدیریت محله، نشر شرکت سفیر هوای تازه، تهران

Paper, No. 00-4, the Encyclopedia of Life Support Systems, Sponsord by United Nations Educational, Sceintific, and Cultural Organization( UNESCO).

32. UNDP,(Urban Governance Index), (2002), A Tool to measure progress in achieving

33. Good Urban Governance (Global Campaign on urban governance), available at:

34. <http://www.unhabitat.org>

35. Munier,N (2006)Hand Book on Urban Sustainability,Springer,The Nertherlands. Vol 11, No 5, pp 583-589

36. Opricovic, Serafim and Tzeng, Gwo-Hshiong (2006), “Extended VIKOR Method in Comparison with Outranking Methods”, European Journal of Operational Research. Vol 26, No 11, pp 178 –215

37. Radstrom,S(2003), Urban Identity and the Sustainability of Place, a Case S tudy of Neighbourhoods in Toronto, Master Thesis, University of MC master, Canada. Vol 22, No 9, pp 485 –580

38. -Weiss, G thomas,(2000), Governance, good governance and global governance: ceptual and actual challenges. Third World Quarterly, Vol 21, No 5, pp 795 –814

39. Willis,Micheal,(2006),sustainability:The I ssue of our age, And a Concern for Local Government, public Management ,No88,pp8 -12.

40. Chavis, D.M. & Florin, P. (۱۹۹۰) Community Development, Community Participation. San Jose, CA: Prevention Office, Bureau of Drug A buse Services, Development of Helath, Sanata Clara County.

41. Smith, R.W. (1993) A theoretical basis for participatory planning, Journal policy sciences, No 4, pp. 275-295

۲۲. موحد، علی، کمانرودی وهمکاران(۱۳۹۳)، بررسی حکمروایی

خوب شهری در محله‌های شهری مورد مطالعه منطقه 19 شهرداری تهران)، فصلنامه مطالعات برنامه ریزی شهری، سال دوم، شماره هفتم.

۲۳. موحد، علی، همکاران(۱۳۹۴)، بررسی توسعه محله‌های شهری با تاکید بر الگوی حکمروایی خوب شهری، فصلنامه برنامه ریزی و آمایش فضا، دوره ۱۹، شماره اول.

۲۴. نظم‌فر، حسین، عشقی چهاربرج، علی و مهدی قاسمی(۱۳۹۳)، تحلیل وضعیت عدالت اجتماعی در ساختار فضایی درون شهری، فصلنامه جغرافیا و مطالعات محیطی، ش ۱۱، صص ۹۱-۱۱۲

۲۵. نویری، نازک، رحیمی، محمد(۱۳۸۹)، حکمروایی خوب شهری (یک ضرورت تردید ناپذیر)، نشریه دانش شهر، ش ۱۱، ۳۶-۴۹

۲۶. نوریان، فرشاد، عبدالهی ثابت، محمد مهدی (۱۳۸۸) تبیین معیارها و شاخص‌های پایداری در محله مسکونی، شهر نگار، شماره ۵۰، صص ۶۳-۴۹.

27. Barton. H,e al (2003). Shaping Neighbourhood: A Guide for Health Sustainability and Vitality, Londen and New York: Spon Press.86-99

28. Choguill,Charles L,(2007), developing sustainable neighborhood,Habit International, Vol.27, No.3.

29. Fargkou,M. C.(2009),Evaluation of urban Sustainability Through a Metablic Perspective, Ph.D. Thesis, Environmental Sciences,Universitat Autonoma de Barcelona. No78,pp8 -13.

30. Gulland, E. J. M. and Akcakaya, H. R (2001). Sustainability indices for exploited populations. TRENDS in Ecology and Evolution. Vol.16 (12). <http://tree.trends.com>.

31. Harris, M, Jonathan, 2004, Basic Principles of Sastainable Development, GDAE Working