

تحلیل تأثیر مولفه‌های کالبدی مؤثر در جنبه آسایشی (خلوت، حریمیت و امنیت) بر میزان تعاملات اجتماعی در مجتمع‌های مسکونی

علی جهان‌بینی^۱، مهروش کاظمی شیشوان^{۲*}، احمد میرزا کوچک خوشنویس^۳، اکبر عبداله‌زاده طرف^۴

تاریخ دریافت: ۱۴۰۲/۰۹/۰۶

تاریخ بازنگری: ۱۴۰۲/۱۰/۱۸

تاریخ پذیرش: ۱۴۰۳/۰۳/۱۶

نوع مقاله: پژوهشی

صفحه ۲۲۹ تا ۲۴۷

چکیده

هر فضا و کالبدی که برای سکونت انسان در نظر گرفته می‌شود به شکل‌گیری عرصه‌های امن، محرم، امن و آرام نیاز دارد. در چنین فضایی باید تمام شرایط مادی و معنوی برای مصرف‌کننده‌ها به منظور حصول حریمیت در تمام ابعاد فراهم شود. از آنجا که مسکن بستر آرامش و آسایش برای ساکنان است، باید مقوله‌هایی مانند سلسله‌مراتب فضای ورودی‌ها، حریم خصوصی، امنیت و ... در طراحی آن مد نظر قرار بگیرد. مطالعه حاضر با هدف شناسایی عناصر کالبدی مؤثر در ایجاد خلوت و حریمیت و تعاملات اجتماعی در طراحی و نحوه ساخت در مجتمع‌های گل نرگس، برج زمرد، آفتاب ولیعصر، شهید چمران، گلستان و فجر ایل گلی تبریز انجام پذیرفت. روش تحقیق در مطالعه حاضر توصیفی تحلیلی و گردآوری اطلاعات از طریق مشاهده فضاهای مجتمع‌های مسکونی و نظرسنجی از ساکنین مجتمع‌های مسکونی انجام شد. مولفه‌های مورد بررسی شامل میزان حریمیت و حریم خصوصی و رضایت از تعاملات اجتماعی بودند که با استفاده از پیش‌آزمون و آزمون آلفای کرونباخ پایایی ابزار با ضریب بالاتر از ۰/۷ مورد تأیید قرار گرفت. برای پیگیری تفاوت‌های معناداری در تجزیه و تحلیل‌های چندگروهی، از آزمون تعقیبی LSD استفاده گردید. داده‌های تحقیق با استفاده از نرم‌افزار SPSS مورد آزمون و تحلیل قرار گرفت. نتایج حاکی از آن است که طراحان می‌بایستی در طراحی فضاهای عمومی و نیمه‌عمومی مجتمع‌ها امکان برقراری تعاملات اجتماعی را که از نیازهای اساسی بشر است، در حدودی مشخص و با در نظر گرفتن عوامل دیگری همچون خلوت و حریم خصوصی و حریمیت ساکنین در نظر داشته و فراهم نمایند تا بتوان با طراحی فضای مناسب برای برقراری روابط انسانی و اجتماعی، کیفیت تعاملات اجتماعی افزایش یابد.

واژگان کلیدی: خلوت، حریمیت، تعاملات اجتماعی، مجتمع مسکونی

۱. مقدمه

استفاده‌کننده دارای حریم، مصونیت و امنیت بوده و کیفیات فضایی آن به گونه‌ای باشد که آرامش و آسایش فرد را تأمین نماید. پر واضح است که امنیت داشتن بصری در این فضا تنها بخشی از ویژگی‌های آن است و مفهوم آسایش و آرامش دامنه بسیار بزرگتری را شامل می‌گردد. در واقع هنگامی که شخصی به عنوان محرم شخص دیگر قرار می‌گیرد جدا از آنکه از نقطه نظر شرع اصولی میان آنان حاکم می‌گردد، رابطه‌ای خاص توأم با اعتماد، اطمینان، آسایش و امنیت خاطر میانشان برقرار می‌گردد که حکایت از قرابت زیاد میان آنان دارد و یا هنگامی که انسان شخصی را به عنوان محرم خویش بر می‌گزیند او را امین، امانتدار، رازدار و در حقیقت خودی به شمار می‌آورد. می‌توان عنوان داشت محرمیت به همراه خود ایجاد کننده انس و الفت است و چنین است که می‌توان ابراز داشت، فضای محرم نیز فضایی است که شرایط مادی و معنوی را برای استفاده‌کننده به منظور حصول محرمیت در تمامی ابعاد مختلفش فراهم آورد. محرمیت را می‌توان یکی از اصولی دانست که گرچه از گذشته‌های دور در معماری ایران زمین به چشم می‌خورده است و در دیگر فرهنگها نیز تا حدودی قابل دسترسی است ولیکن اوج شکوفایی آن را می‌بایست در معماری پس از اسلام دانست. در معماری اسلامی از محرمیت و نداشتن دید روی بنای مجاور به عنوان یکی از معیارهای طراحی در ساخت شهرهای اسلامی نام برده می‌شود و اهمیت حریم خصوصی و استحقاق برخورداری از آن و احترام به آن مورد توجه قرار گرفته است (سیفیان و محمودی، ۱۳۸۶: ۶). تنظیم تعامل بین انسان‌ها در محیط، یعنی تنظیم خلوت و برقراری تعادل مطلوبی از خلوت و تعاملات اجتماعی از نیازهای اساسی آدمی است که تا کنون توجه پژوهشگران بسیاری را جلب نموده است. تنظیم خلوت فرآیندی پویا و حائز نیروهایی است که فرد را به سوی میزان مشخصی از پذیرا شدن دیگران یا قطع رابطه با آنها هدایت می‌کند که متناسب با زمان و موقعیت فرد شدت و ضعف می‌یابد (Altman, 2003: 14). تأمین خلوت مطلوب به الگوهای جاری فعالیت، زمینه فرهنگی، شخصیت و انتظارات فردی وابسته است. از این روی تأثیر فرهنگ بر شکل‌گیری تعادل بین خلوت و تعاملات اجتماعی، یکی از پرسش‌هایی است که همواره بر آن تأکید شده است (جباران و همکاران، ۱۳۹۷: ۱۰۴). خانه‌های ایرانی عموماً به موضوع رعایت حریم خصوصی در

امروزه عناصری از قبیل رشد شهرنشینی، صنعتی شدن جوامع شهری و گسترش آپارتمان‌نشینی، جوامع را از اعتقادات و آداب و سنن دور کرده و تمایل به زندگی امروزی و استفاده از رفاه و ارزش‌های مادی را به ارزش اجتماعی تبدیل کرده است؛ به‌گونه‌ای که رشد تجملات و تزئینات در سیمای شهر و خانه‌ها بیش از پیش نمایان شده است. در نتیجه جوامع از پایداری به اصول الگوهای مسکن‌های بافت‌های سنتی شهرها (فضای محرمیت، عدم اشرافیت خانه‌ها و ...) دور شده‌اند (Hekmatnia, 2018: 586). خانه‌ها در نقاط مختلف جهان متفاوت هستند و افراد ترجیح می‌دهند، در خانه‌هایی زندگی کنند که مطابق فرهنگ گذشته آن‌ها باشد، این به دلیل آن است که سکونتگاه‌هایی که تبلوری از فرهنگ هستند مکمل الگوهای رفتاری آن فرهنگ هستند. راپورت پنج جنبه اصل فرهنگ را که در شکل‌گیری فضای داخلی خانه‌ها مؤثر بوده، نحوه انجام فعالیت‌های اصلی، ساختار خانواده، نقش جنسیت‌ها، نگرش به خلوت و فرآیند روابط اجتماعی معرفی می‌کند (ذبیحی و همکاران، ۱۳۹۰: ۱۰۶). طی دهه‌های اخیر مهاجرت‌های بی‌رویه به شهرها، زمینه‌های تحولات و دگرگونی در ابعاد مختلف ساختار فضایی محلات شهری را فراهم آورده است. این امر از بُعد اجتماعی منجر به شکل‌گیری محلاتی با تنوعات گروهی، قومی و فرهنگی شده و در نهایت پایداری اجتماعات محلی یکپارچه را با مشکل مواجه ساخته است (مجیدی خامنه و کولیوند، ۱۳۹۱: ۴۷). یکی از مفاهیمی که در اکثر مطالعات روانشناسی محیط‌های مسکونی مشاهده می‌شود، مفهوم «خلوت» یا «خلوت‌گزینی» است. پژوهش‌ها نشان می‌دهند که انسان علاوه بر اینکه برای ارضاء بسیاری از نیازهای پایه و فیزیولوژیک خود نیاز به قرارگاه‌های خلوت دارد، با ایجاد شرایط برای تنها شدن و خلوت کردن، از محرک‌ها و رویدادها فاصله می‌گیرد. انسان در این صورت می‌تواند به خودارزیابی بپردازد. اگر این نیاز نیز مانند دیگر نیازها ارضاء نشود، انسان احساس تنش و تعارض می‌کند (رئیس‌ی و حسینی، ۱۳۹۴: ۳۰). در هر فضا و کالبدی که انسان سکونت گزیند، خواه ناخواه نیازمند شکل‌گیری عرصه‌هایی محرم، مصون، امن و آرام است. لذا فضایی را می‌توان فضای محرم دانست که از نظر کالبدی برای

۲-۱. فضاهای عمومی تعامل محور

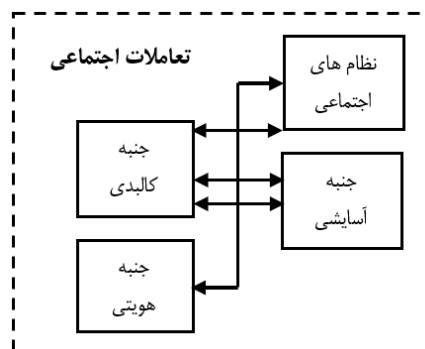
محیط فیزیکی فراهم‌کننده امکانات و سازمان‌دهی فضایی است که نظام‌ها و الگوهای ویژه فعالیت در فضا را قوام می‌بخشد و دیگر فعالیت‌ها را کم‌رنگ می‌کند. به عبارت دیگر محیط فیزیکی شکل‌گیری روابط جمعی را تسهیل نموده، سطح مطلوبی از خلوت را در فضای فعالیت فراهم می‌آورد. این امر شامل موارد ابعاد، هندسه فضا و روابط و ارتباطات فضایی در فضاهای فعالیت است. در نهایت محیط انسان‌ساخت مولد و تضمین‌کننده احساسات، تجارب و ادراکات نمادین و زیبایی‌شناسانه است که به مثابه کیفیاتی در محیط، ادراکات کاربران را تحت تأثیر قرار می‌دهند (Moleski & Lang, 1986). حس خوشایندی که یک فرد از زندگی در محیط شهری دارد، به تبع با جانمایی صحیح کلیه عوامل و به ویژه فضاها و عوامل کالبدی آن به وجود آمده و در قالبی از منظر شهری معنا می‌یابد (قاسمی و همکاران، ۱۳۹۷: ۵۶۴). فضاهای باز عمومی از اهمیت ویژه‌ای در حیات جمعی شهروندان برخوردارند که اغلب بیشترین امکانات به صورت بالفعل و بالقوه برای حضور شهروندان بوده و نیز محدودیت‌های زمانی، اندازه و کنترل ندارند (مولائی و کاکلی زاده، ۱۴۰۰: ۳۸۸). لارس لروپ خلق یک فضای عمومی موفق که بتواند پذیرای افراد و گروه‌های مختلف باشد را مستلزم تأمین عوامل زیر می‌داند: ۱) تأمین قلمرو، امنیت، ساختار منسجم، تداوم و خوانائی و قابل پیش‌بینی بودن فضا، ۲) وجود تسهیلات مناسب در فضا، پاسخ‌گویی، راحتی و آسایش محیطی، ۳) میزان اطلاعات، شور و هیجان محیطی، ۴) تعاملات اجتماعی (Avila, 2001). محیط‌های اجتماع‌محور دارای ۴ مقوله هستند و با ایجاد این چهار مقوله، فضا دارای شکل و ساختار اجتماعی می‌گردد. این ۴ بُعد شامل هویت، آسایش، نظام‌های اجتماعی و همچنین ساختاری - کالبدی است که هر کدام از ۴ بُعد به نوعی باهم در ارتباط می‌باشد. در بسیاری از شهرها و محلات امروزی تا حدود زیادی این چهار مقوله نادیده گرفته می‌شود. حتی در بعضی از موارد، علی‌رغم ایجاد فضاهای غنی که ساختار مناسبی جهت گرد همایی ایجاد می‌کند به دلیل عدم توجه به سایر مقوله‌ها این فضا از کارایی لازم برخوردار نمی‌باشند. عوامل کالبدی با هر کدام از سه بعد آسایش، هویت و نظام‌های اجتماعی در ارتباط است و به نوعی تأثیرگذار بر

کنار تکریم مهمان توجه داشته‌اند و برای انجام آن، هم از الگوی تداخل قلمرو در فضای واحد و هم از الگوی مجزا نمودن مکان آنها استفاده نموده‌اند. همین امر است که سبب ایجاد سلسله مراتب محرمیت در فضاهای معماری اسلامی گردیده است. شیوه‌های ایجاد سلسله مراتب محرمیت در خانه‌های اسلامی، از عوامل متعددی ریشه می‌گیرند که بسته به نوع جغرافیا، نحوه زیست، تمایل فرهنگی و ... متفاوت می‌گردد (Naseri et al, 2016: 78). با وجود اهمیت محرمیت و حریم خصوصی از دیرباز در فرهنگ ایرانی اسلامی و نزد ایرانیان، هجوم مدرنیته و تکنولوژی از طریق تغییر کالبدی فضای زیستی محلات مسکونی انسان‌ها و همچنین تغییر در داخل بناهای مسکونی، با تغییراتی که در الگوهای سکونت انسان‌ها به وجود آورده است؛ تا حدود زیادی به مخدوش شدن این اصل به خصوص در «بعد کالبدی» منجر شده است (ثقه الاسلامی و احمدی، ۱۴۰۱: ۲). ازدحام، مقیاس انسانی و امنیت سه مؤلفه دیگری هستند که تقریباً دارای همبستگی مشابهی با تعاملات اجتماعی هستند که می‌توان گفت دو عامل ازدحام و امنیت به طور محسوس تری در مقوله آسایش قرار می‌گیرد (محمودی و منصور پور، ۱۳۹۶: ۱۳).

در این تحقیق به دنبال تعریف مولفه‌های کالبدی مؤثر در جنبه آسایشی بر میزان تعاملات اجتماعی در مجتمع‌های مسکونی که در تعاملات اجتماعی نقش اصلی دارند هستیم. این مولفه‌ها مد نظر ساکنین و رضایتمندی ایشان نیز بوده است. مبانی نظری با چارچوب محتوایی و رویه‌ای است (ترکیبی) و به دنبال هنجارها و ارزش‌هایی در جنبه آسایشی تعاملات اجتماعی و خلوت ساکنین هستیم (هنجاری - ارزشی) و هم به نظرسنجی از ساکنین در رضایتمندی ایشان در باب استفاده از این نوع عناصر کالبدی پرداخته‌ایم. سؤال اصلی تحقیق حاضر این است که: تأثیر جنبه آسایشی (خلوت و ازدحام و محرمیت) بر میزان تعاملات اجتماعی در مجتمع‌های مسکونی چگونه است و عناصر کالبدی مؤثر در ایجاد خلوت و محرمیت و تعاملات اجتماعی در طراحی و نحوه ساخت مجتمع مورد بررسی به چه میزانی رعایت شده است؟

۲. پیشینه و مبانی نظری تحقیق

هر کدام از آنها است (شکل ۱) (محمودی و منصور پور، ۱۳۹۶: ۱۳).



شکل ۱. ابعاد تأثیرگذار بر تعاملات اجتماعی محلات مسکونی (محمودی و منصور پور، ۱۳۹۶: ۱۳)

بسیاری از پژوهش‌های اخیر رابطه مشخصه‌های فضای کالبدی و تعامل جمعی را محور خود قرار داده‌اند. محور این پژوهش‌ها بر این است که در هر محیط، فضای کالبدی مانند سامانه‌ای فضایی عمل می‌کند و مشخصه‌های این سامانه فضایی بر تعامل جمعی کاربران مؤثر است (Pasalar, 2003: 98). در این پژوهش‌ها رابطه میان سازمان دهی اجتماعی و ساختار محیط مطالعه می‌شود. بر اساس این، مولسکی^۱ و لنگ (۱۹۸۶) معتقدند مکان فیزیکی در حالت مطلوب به سه صورت از رفتارها و رویدادهای رفتاری در فضا پشتیبانی می‌کند: نخست، مکان فیزیکی عناصر فیزیکی و مشخصه‌های لازم برای تداوم و پایایی آسایش افراد در محیط را فراهم می‌آورد. برای مثال نور، ویژگی مهمی در محیط فیزیکی است که مکان فیزیکی و چگونگی آن را مشخص می‌کند. دوم، محیط فیزیکی فراهم کننده امکانات و سازمان دهی فضایی است که نظام‌ها و الگوهای ویژه فعالیت در فضا را قوام می‌بخشد و فعالیت‌های دیگر را کم رنگ می‌کند. به عبارت دیگر، محیط فیزیکی شکل گیری روابط جمعی را تسهیل می‌کند و سطح مطلوبی از خلوت را در فضای فعالیت فراهم می‌آورد. متغیرهای عملیاتی در این سطح شامل ابعاد، هندسه فضا و روابط و ارتباطات فضایی در فضاهای فعالیت است در نهایت، محیط انسان ساخت، به وجودآورنده و تضمین کننده احساسات، تجربه‌ها و ادراک نمادین و زیبایی شناسانه است که مانند کیفیت‌هایی در محیط، ادراک کاربران را در تأثیر قرار می‌دهد. این سه سطح، همواره به صورت تعاملی و متغیر، رابطه بین تعامل اجتماعی و نظام‌های رفتاری

را در فضا کنترل می‌کنند (دانشگر مقدم و همکاران، ۱۳۹۰: ۳۱). ازدحام، مقیاس انسانی و امنیت سه مؤلفه‌ای هستند که تقریباً دارای همبستگی مشابهی با تعاملات اجتماعی هستند که می‌توان گفت دو عامل ازدحام و امنیت به طور محسوس‌تری در مقوله آسایش قرار می‌گیرد (محمودی و منصور پور، ۱۳۹۶: ۱۳).

۲-۲. خلوت و تعامل اجتماعی

انواع مختلفی از خلوت وجود دارد که هر کدام مقصد متفاوتی را تأمین می‌کنند. وستین (۱۹۷۰) چهار نوع خلوت را به شرح زیر تشخیص داده است: انزوا، آزاد بودن از مشاهده شدن توسط دیگران؛ قرابت، معاشرت با فردی دیگر و رها بودن از محیط خارج؛ گمنامی، ناشناخته بودن در میان جمع؛ و مدارا، به کارگرفتن موانع روان‌شناختی برای کنترل مزاحمت‌های ناشناخته. وستین چهار مقصد را که با خلوت تأمین می‌شوند، تشخیص داده است. نوع و میزان خلوت مطلوب به الگوی جاری فعالیت، زمینه فرهنگی و شخصیت و انتظارات فردی وابسته است. خلوت را می‌توان از دو دیدگاه بررسی کرد: ۱ سطح مطلوب تعامل که فرد یا گروه خود آن را تعیین می‌کند، ۲ حاصل یا میزان واقعی تعامل که ممکن است با سطح مطلوب هم تراز باشد و ممکن است نباشد. «نظارت بر تعامل اجتماعی همواره مستلزم توجه به رابطه خلوت مطلوب با خلوت کسب شده است. وقتی میزان خلوت کسب شده با میزان خلوت مطلوب برابر باشد می‌توان گفت که فرد به حالت بهینه خلوت رسیده است. وقتی میزان خلوت کسب شده کمتر از میزان خلوت مطلوب است، میزان تماس از حد مطلوب بیشتر است. این موقعیت‌ها را عموماً تجاوز، تعرض به خلوت یا ازدحام قلمداد می‌کنند. هنگامی که میزان خلوت کسب شده بیشتر از میزان خلوت مطلوب است، شخص به بی‌حوصلگی، تنهایی یا انزوا دچار می‌شود» (رئسی و حسینی، ۱۳۹۴: ۳۱). در طراحی مسکن، خلوت و تعامل اجتماعی، دو مفهوم متقابل هستند. تأکید بیش از اندازه بر خلوت می‌تواند موجب انزوا و تعامل خارج از کنترل می‌تواند موجب از دست رفتن خلوت زندگی خصوصی شود، بنابراین خلوت و تعاملات اجتماعی مناسب، بایستی توأمان تأمین گردد (عینی فر، ۱۳۷۹: ۱۳). آلتمن خلوت را فرایندی دیالکتیکی می‌داند که هم با محدودیت تعامل سروکار دارد و هم در جست‌وجوی تعامل

جمع خانوادگی را به وجود می‌آورد. مرحله سوم هنگامی پیش می‌آید که شخص در فضای عمومی بوده و به انجام فعالیت‌های عمومی مشغول است، لیکن با وجود این خواهان ناشناخته ماندن است. حالت چهارم که ظریف‌ترین و حساس‌ترین نوع محرمیت است، عبارت است از ایجاد حریم روانی در مقابل هرگونه تجاوز و مزاحمت. سلسله‌مراتب فضاهای شهری معمولاً از واحدهای مسکونی به‌عنوان محرم‌ترین و خصوصی‌ترین فضا شروع و به عمومی‌ترین فضای مرکزی شهر ختم می‌شود. یکی از جنبه‌های محرمیت، اشراف است که به معنی تسلط دید از یک واحد مسکونی به واحد دیگر بوده و عملی خلاف و غیرمجاز بوده است (طلوع دل و سادات، ۱۳۹۶: ۵۴). مراد از محرمیت در فضای معماری و شهرسازی، کالبد دادن به فضا به گونه‌ای است که دارای حریم از دو جنبه کالبدی و معنایی باشد. حریم داشتن در حوزه کالبد فضایی بیشتر متمرکز بر اصولی است که امنیت فضا را شکل خواهند داد و در حیطه معنایی ویژگی‌هایی است که حرمت و ارزش را برای فضای معماری به ارمغان آورد به گونه‌ای که فرد در آن به آرامش برسد. در واقع فضایی را می‌توان فضای محرم دانست که از نظر کالبدی برای استفاده‌کننده دارای حریم، مصونیت و امنیت بوده و کیفیات فضایی آن به گونه‌ای باشد که آرامش و آسایش فرد را تأمین نماید (سیفیان و محمودی، ۱۳۸۶: ۶). درون‌گرایی و محرمیت دو اصل اساسی و بنیادی در معماری ایرانی - اسلامی است که تأثیر بسزایی در شکل‌گیری سازمان فضایی شهرها و عناصر کالبدی بناهای سنتی ایران داشته است. هرچند عامل اقلیم در انتخاب و گزینش اصل درون‌گرایی در شهرسازی ایران قبل از اسلام مؤثر بوده است لیکن در دوره اسلامی بر پایه مبانی و ارزش‌های اعتقادی و جهان‌بینی اسلامی علاوه بر الگوی درون‌گرایی، اصل محرمیت نیز از دو منظر کالبدی و معنایی به عنوان یکی از معیارهای اصلی طراحی شهرها و بناها مورد توجه معماران قرار گرفت. از جمله فضاهایی که بازتاب دو اصل فوق‌الذکر به روشنی در فضاهای کالبدی آن قابل‌مشاهده است، خانه‌ها هستند. نداشتن ارتباط بصری مستقیم داخل خانه با فضاهای شهری و تقدس بخشیدن و حفظ حریم خانواده و فراهم کردن فضا و قلمرو محرم در عناصر فضایی از ویژگی‌ها و شاخصه‌های خانه‌های دوران اسلامی ایران است (آل هاشمی، ۱۳۹۳: ۸۳).

است. او خلوت را نتیجه کنش متقابل نیروهای متضاد می‌داند که فرد را به‌سوی میزان مشخصی از پذیرا شدن دیگران یا قطع رابطه با آنها می‌داند که باتوجه‌به زمان و موقعیت فرد شدت و ضعف پیدا می‌کند (Altman, 2003: 14). راپاپورت (۱۹۷۷) خلوت را توانایی کنترل تعامل اجتماعی، حق انتخاب و امکان تعامل اجتماعی دلخواه فرد تعریف کرده است. در واقع نحوه تعامل مردم با یکدیگر و نحوه تأثیر حضور واقعی یا ضمنی دیگران بر افکار، احساسات و رفتار یکدیگر، الگوهای گوناگونی دارد (جباران و همکاران، ۱۳۹۷: ۱۰۶). خانه‌های با فضاهای یکپارچه و فاقد خلوت، تأثیرات ناخوشایندی بر ادراکات افراد بر جای می‌گذارند. بی‌توجهی به تعریف قلمروها، مغفول واقع شدن فضاهای شخصی و تعرض به خلوت افراد در پی تداخل حوزه‌ها در عرصه خانه ممکن است فرصت تجربه آرام و عمیق زندگی را از افراد سلب کند. الکساندر از جمله معمارانی است که مکرراً به خطر از دست رفتن خلوت اشاره می‌کند «بیش از همه یکی از مظاهر گران‌بهای گذشته در خطر نابودی سریع قرار گرفته است و آن ترکیبی شگفت که حاصل باز نشستن، اعتماد به خود، تنهایی، آرامش و اندیشه و تمرکز ذهن است» (خامنه نژاد، ۱۳۹۶: ۳۲). باید توجه داشت که طراحی موفق همسایگی، طراحی ای است که تعادل مناسبی را میان فرصت‌های برخوردی همسایگی و فرصت‌های گوشه‌گیری و خلوت را برقرار سازد. به‌عنوان مثال، اگرچه فضاهای خصوصی با دیوارهای کوتاه به‌صورت سنتی برخوردهای همسایگی را افزایش می‌دهد ولی می‌تواند به‌صورت هم‌زمان به ساکنین احساس ناامنی و موردتوجه و دید بودن را القا کند (آل هاشمی، ۱۳۹۳: ۳).

۲-۳. محرمیت در معماری ایرانی - اسلامی

محرمیت مفهومی است پیچیده و وابسته با فرهنگ که می‌توان آن را به‌عنوان حق شخصی در این که شخص چه اطلاعاتی از خود را تحت چه شرایطی به دیگران منتقل سازد، تعریف کرد. چهار حالت اصلی را می‌توان برای محرمیت مشخص نمود: تنهایی و خلوت که در آن شخص خود را از دیگران جدا کرده و از نظر آن‌ها خود را پنهان می‌دارد. این حالت کامل‌ترین خلوت بصری است. مرحله بعد حالت فضای مصنوعی است که شخص به‌اتفاق چند نفر از نزدیکان یک محفل صمیمی و خودی نظیر

پیش از دوره مدرن و حتی در پاره‌ای از بناهای دوره مدرن با عملکردگرایی خاص خود به چشم می‌خورد، ولیکن در معماری معاصر غرب و با ظهور سبک‌های نو از جمله دیکانستراکشن و یا فولدینگ و غیره با حذف سلسله مراتب و با هدف شکل دهی سیالیت فضایی این مقوله تا حدود زیادی کمرنگ شده است (سیفیان و محمودی، ۱۳۸۶: ۷). در معماری و شهرسازی غرب محرمیت آن چنان که در معماری ایرانی - اسلامی دارای عمق و بعدی وسیع است، مورد توجه قرار نگرفته است. نبود معادلی دقیق برای این مفهوم در زبان لاتین نشان دهنده این موضوع است. اما این موضوع اثباتی بر نداشتن این مفهوم در فرهنگ غرب نیست. تحقیقات نشان می‌دهد که در فرهنگ غربی، واژه «پریوسی^۲» در بردارنده معنای خلوت و محرمیت به طور هم‌زمان است. این نکته به طرز ظریفی قابل دریافت است. آنها هرگاه در تحقیقات‌شان از واژه «پریوسی» استفاده کرده‌اند، آن را به فرد یا گروهی از افراد نسبت داده‌اند. بر اساس تعاریف پیشین، خلوت در مورد فرد و میزان ارتباط او با دیگران و محرمیت در مورد گروهی از افراد دارای ارتباط بخصوصی با یکدیگر، با سایر افراد تعریف شده است. شاید بتوانیم واژه لاتین «اینتمسی» به معنای صمیمیت و نزدیکی را به عنوان معادلی برای آن به کار ببریم، اما نمی‌توانیم ادعا کنیم که محرمیت در فرهنگ و معماری آن‌ها اصلاً معنا نمی‌یابد؛ بلکه مفهومی است که به گونه‌ای کمرنگ تر و با منظوری دیگر مطرح است. موضوع محرمیت در معماری و شهرسازی مغرب زمین بیشتر در قالب امنیت و حقوق خصوصی مورد توجه قرار گرفته است و کاربرد آن را می‌توان در بسیاری از دستورالعمل‌ها و راهنماهای شهری آنها مشاهده کرد. ایروین آلمن رفتار قلمروپای را که سازوکاری است برای تنظیم حریم بین خود و دیگران معرفی می‌کند (امینی و نوروزیان پور، ۱۳۹۳: ۱۰۳).

۲-۵. حدود تعاملات اجتماعی در مجتمع‌های مسکونی

در یک مجتمع زیستی، انگیزه‌های اساسی چون ثبات اجتماعی، کاهش تضاد و آسیب‌های اجتماعی، تقویت محرک‌های اجتماعی یا شاید حمایت از محلی بودن دارای اهمیت خاص است. در مقاله‌ای عنوان «ما چه نوع مجتمع مسکونی می‌خواهیم؟» عواملی چون همسایگان سازگار، حس محله و حس تداوم، آگاهی از بیوسفر و احساس از سرنوشت مشترک را ذکر می‌کند. علاوه بر این، وی خصوصیات چگونگی، اجتناب

درون‌گرایی یکی از ابزارهایی است که محرمیت را در فضاها به وجود می‌آورد. سلسله‌مراتب نیز به عنوان یکی از اصول اساسی حاکم بر هستی از مواردی است که تأثیر بسیاری در شکل‌گیری محرمیت در کالبد معماری و شهرسازی سنتی داشته است. سلسله‌مراتب یکی از اصول حاکم بر مجموعه‌ها و اجزای پدیده بوده و کاربرد اصل سلسله‌مراتب در معماری سنتی ما، در حوزه‌های مختلف در معماری و شهرسازی همانند سلسله‌مراتب فضایی و سلسله‌مراتب عملکردی عبوری محله‌ای و منطقه‌ای همواره دیده شده است. در ساختار فضایی معماری ابنیه نیز می‌توان سلسله‌مراتب نظام فضایی را در مقیاسی کوچک‌تر مشاهده کرد. وجود سلسله‌مراتب هفت مرتبه‌ای ورود به خانه، جلو خان، پیش ورودی، ورودی، هشتی، دالان، حیاط و راهرو و سپس سایر فضاهای عملکردی در پیوند با حیاط، الگویی کم‌وبیش مشابه در تمامی ابنیه سنتی ایرانی است که وجود این سلسله‌مراتب نشانگر تجسم یافتن محرمیت به گونه‌ای نمادین در کالبد بنا است (امینی و نوروزیان پور، ۱۳۹۳: ۱۰۳). برای حفظ محرمیت ساکنان یک فضا، مسیر فضای ورودی را به صورت پیچ‌درپیچ و غیرمستقیم طراحی می‌کردند، به نحوی که از جلوی درگاه یا هشتی نتوان فضاهای داخلی را مشاهده کرد. این هدف بیشتر در طراحی فضای ورودی خانه‌های درون‌گرا در نظر گرفته می‌شد (باقری و همکاران، ۱۳۹۷: ۹).

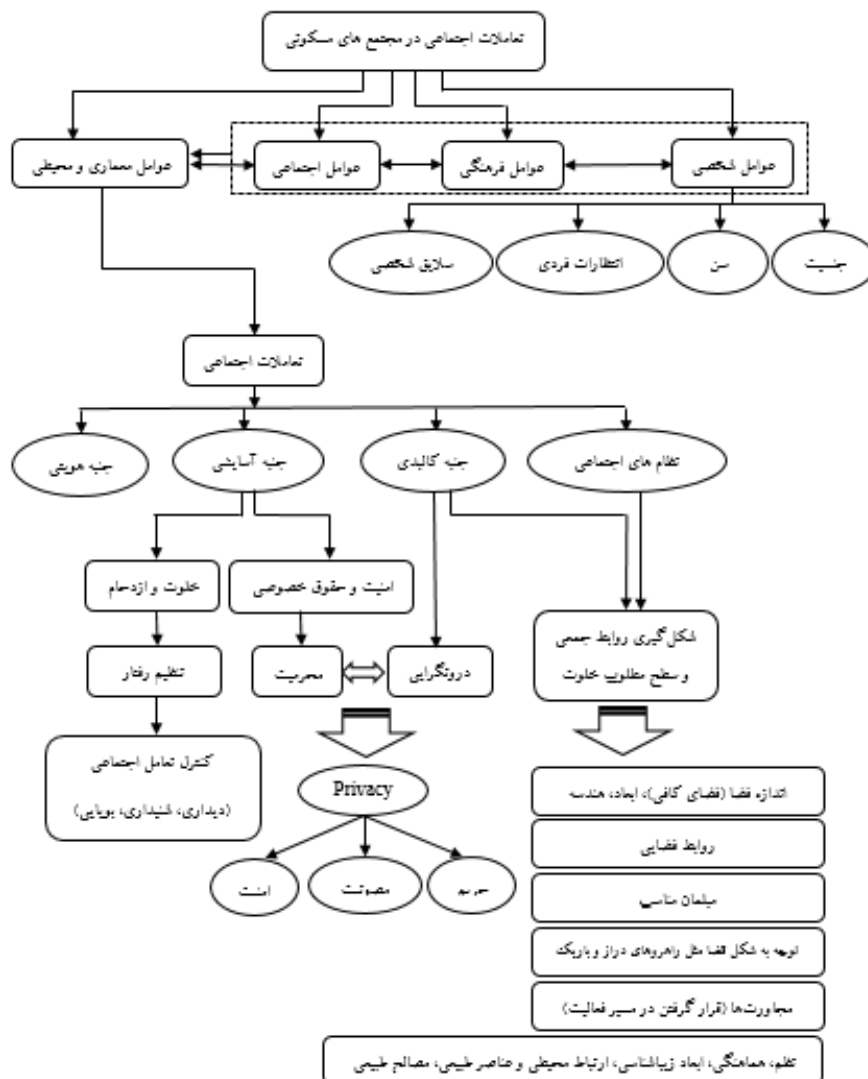
۲-۴. محرمیت در معماری و شهرسازی غرب

اهمیت حریم فضاهای خصوصی در همه کشورهای جهان و همه فرهنگ‌های گوناگون از اهمیت بالایی برخوردار است (نقده الاسلامی و احمدی، ۱۴۰۱: ۲). محرمیت و حریم خصوصی در منابع غربی نیز مطالعه شده است، به اعتقاد راپاپورت مفهوم محرمیت همیشه بیشتر یا کاملاً به وسیله فرهنگ تعیین می‌شود و اثر زیادی بر شکل خانه دارد (Rapaport, 2008: 203). از کتاب‌های مرجع مطالعات شهری، دایره المعارف مطالعات شهری اثر هاجیسون (۲۰۱۰) در بخش مربوط به روانشناسی محیطی، به مفاهیم محرمیت و قلمروپایی پرداخته است، هرچند که در این بخش محرمیت با مفهوم قلمروپایی همراه شده و به عنوان یک مفهوم خاص با توضیح مجزا تعریف نشده است (Hashempoor & Yazdani, 2017: 316). در معماری و شهرسازی مغرب زمین مسأله محرمیت بیشتر در قالب امنیت و حقوق خصوصی افراد قابل پی‌گیری است و به خصوص تا

<p>۴ محیط‌های اجتماع‌محور دارای ۴ مقوله: ۱. هویت ۲. آسایش ۳. نظام‌های اجتماعی ۴. ساختاری - کالبدی</p>	<p>۱ بررسی جایگاه عوامل کالبدی در تعاملات اجتماعی محلات مسکونی - مطالعه موردی: محله خراطان دزفول (محمودی و منصور پور، ۱۳۹۶).</p>	<p>از جدائی اجتماعی، همگرایی اجتماعی، همزیستی، اشتراک در ارزش‌ها، فقدان تنش اجتماعی، عدم ممانعت برای توسعه، پیوند شهروندان با محل، حس مالکیت، ترغیب همکاری، ایمنی، امنیت و اعتماد، مصونیت از تصادفات، دزدی و خرابکاری، بازخورد، مشارکت، نقش استفاده‌کننده در تصمیم‌گیری‌ها، برنامه‌ریزی و تصمیم‌گیری باز، مکانیزم‌های کنترل فعال و خدمات مناسب را نیز عنوان می‌نماید. این در حالی است که محیط اجتماعی باید با ارزش‌های محل سازگار باشد. نه افراد را بدون هیچ کنترل و نظارت رها کند و نه آنها را تحت فشار قرار داده و از محرک‌های لازم محروم نماید. انسان باید بتواند خوب ببیند و خوب بشنود و با دیگران در ارتباط و تعامل باشد. این امر به‌خصوص در رشد صحیح کودک نقش مهمی دارد. عناصر و اجزاء محیط نظیر در، راهرو، اطاق، پله و شیب باید با نیازهای فردی و اجتماعی سکنه منطبق باشند. لوین می‌نویسد: آنچه که از نظر سلامت اجتماعی غیرقابل اجتناب می‌نماید پاسخ به این سؤال اساسی است که آیا می‌توان به سبک طبیعی (مسالمت‌آمیز یا سازگار) و قابل قبول، زندگی را با دیگران ادامه داد. سلامت اجتماعی یک مجتمع مسکونی، هنگامی تأمین می‌شود که ساکنین علاوه بر تأمین نیازهای عمومی خود، از اختلالات جدی یا پیش‌بینی شده و نشده مصون باشند و بدین ترتیب، با حداقل نیرو یا انرژی، بستر رشد و توسعه فرایندهای زیستی و اجتماعی را فراهم سازند (محمدزاده و جوانرودی، ۱۳۹۵: ۳۹). ازدحام،</p>
<p>همان‌طور که خلوت مفهومی بسیار اساسی در ایجاد تعادل روانی و اجتماعی است، محرمت نیز مفهومی ریشه‌ای در شخصیت اجتماعی و فرهنگی ما است.</p>	<p>۲ خلوت و محرمت شناخت تفاوت‌ها و شباهت‌های این دو مفهوم در معماری و شهرسازی (امینی و نوروزیان پور، ۱۳۹۳).</p>	<p>مقیاس انسانی و امنیت سه مؤلفه دیگری هستند که تقریباً دارای همبستگی مشابهی با تعاملات اجتماعی هستند که می‌توان گفت دو عامل ازدحام و امنیت به طور محسوس‌تری در مقوله آسایش قرار می‌گیرد. در بسیاری از تحقیقات علوم اجتماعی تراکم بالای جمعیتی در یک منطقه یا محله بررسی شده است و نتایج نشان می‌دهد این مناطق دارای مشکلات اجتماعی عدیده‌ای هستند. اما وجود امنیت و ایمنی هم مانند ازدحام سبب آسایش ذهنی ساکنان می‌گردد. امنیت به معنای آزادی، آرامش و فقدان ترس است (محمودی و منصور پور، ۱۳۹۶: ۱۳).</p>
<p>لازمه طراحی و معماری سالم توجه خاص به نیازها، خواسته‌ها، الگوهای اجتماعی و عمومی ساکنین به‌عنوان صاحبان اصلی مجتمع مسکونی است.</p>	<p>۳ بازطراحی فضاهای جمعی و خصوصی مسکن در ساختار شهر ایرانی - اسلامی، مطالعه موردی مجتمع بهارستان ۲ سنندج (محمدزاده و جوانرودی، ۱۳۹۵).</p>	<p>را فراهم سازند (محمدزاده و جوانرودی، ۱۳۹۵: ۳۹). ازدحام، مقیاس انسانی و امنیت سه مؤلفه دیگری هستند که تقریباً دارای همبستگی مشابهی با تعاملات اجتماعی هستند که می‌توان گفت دو عامل ازدحام و امنیت به طور محسوس‌تری در مقوله آسایش قرار می‌گیرد. در بسیاری از تحقیقات علوم اجتماعی تراکم بالای جمعیتی در یک منطقه یا محله بررسی شده است و نتایج نشان می‌دهد این مناطق دارای مشکلات اجتماعی عدیده‌ای هستند. اما وجود امنیت و ایمنی هم مانند ازدحام سبب آسایش ذهنی ساکنان می‌گردد. امنیت به معنای آزادی، آرامش و فقدان ترس است (محمودی و منصور پور، ۱۳۹۶: ۱۳).</p>
<p>ابعاد کالبد فضای عمومی و قابلیت‌های آن در رابطه با اجتماع‌پذیری فضا: - موقعیت قرارگیری و دسترسی سواره و پیاده - چگونگی شکل‌گیری و سامان‌دهی فضاها - فرم، هندسه، نظم، هماهنگی، تشخیص، هارمونی، تنوع ابعاد و تناسب و سایر ابعاد زیبایی‌شناسانه</p>	<p>۴ فضاهای عمومی و عوامل مؤثر بر حیات جمعی (دانشپور و چرخچیان، ۱۳۸۶).</p>	<p>در جدول ۱، خلاصه‌ای از جمع‌بندی ادبیات و پیشینه تحقیقات انجام یافته داخلی، در ارتباط با تحقیق حاضر آورده شده است.</p>
<p>سه بعد عملکرد مکان و محیط، پاسخ‌دهندگی مکان و محیط، زیبایی‌شناختی مکان و محیط و مؤلفه‌های وابسته آن‌ها، نشأت گرفته از اندیشه‌های اسلام جهت وحدت جامعه اسلامی است. اجتماع‌پذیری فضای معماری با هم‌نشستی مناسب عامل‌های کالبدی - فضایی و روانی - اجتماعی کاربران فضای معماری حاصل می‌شود.</p>	<p>۵ تأثیر و تأثرات تعاملات اجتماعی بر خلق مکان در معماری اسلامی (قره بیگلر، فرشچیان، محمد علیان). گرفته از اندیشه‌های اسلام جهت وحدت جامعه اسلامی است. اجتماع‌پذیری فضای معماری با هم‌نشستی مناسب عامل‌های کالبدی - فضایی و روانی - اجتماعی کاربران فضای معماری حاصل می‌شود.</p>	<p>جدول ۱. جمع‌بندی ادبیات و پیشینه پژوهش داخلی</p>
<p>تأثیر فضاهای باز مجتمع‌های مسکونی بر افزایش تعاملات اجتماعی ساکنین: نمونه موردی سه مجتمع مسکونی در اصفهان، (بزدانی و تیموری، ۱۳۹۲)</p>	<p>۶ تأثیر فضاهای باز مجتمع‌های مسکونی بر افزایش تعاملات اجتماعی ساکنین: نمونه موردی سه مجتمع مسکونی در اصفهان، (بزدانی و تیموری، ۱۳۹۲)</p>	<p>ردیف شناسه مقاله یا کتاب نتایج</p>

افزایش تعاملات اجتماعی همسایگان دارد.	۷ بررسی رابطه بین میزان رضایت از مجتمع‌های مسکونی و تأثیر مجتمع‌های مسکونی بر روابط انسان (ذبیحی، حبیب، رهبری منش، ۱۳۹۰)						
<p>۳ - On the Use of Bioclimatic Architecture Principles in Order to Improve Thermal Comfort Conditions in Outdoor Spaces Gaitani, N.; Mihalakakou, G.; Santamouris, Mat (2007)</p>	<p>در جدول ۲، خلاصه‌ای از جمع‌بندی ادبیات و پیشینه تحقیقات انجام یافته خارجی، در ارتباط با پژوهش حاضر آورده شده است. جدول ۲. جمع بندی ادبیات و پیشینه پژوهش خارجی</p>						
<p>- Thermal Bioclimatic Conditions and Patterns of Behaviour in an Urban Park in Goteborg Thorsson, Sofia; Lindqvist, Maria; Lindqvist, Seven (2004)</p>	<table border="1"> <thead> <tr> <th data-bbox="821 734 1114 815">نتایج</th> <th data-bbox="1121 734 1409 815">ردیف</th> <th data-bbox="1121 734 1409 815">شناسه مقاله یا کتاب</th> </tr> </thead> <tbody> <tr> <td data-bbox="821 824 1114 1151">رضایت وابسته به جنبه‌های کالبدی (ظاهر توده و فضا، کارایی محیط و حضور طبیعت)، جنبه‌های اجتماعی (مردم و تعاملات اجتماعی)، جنبه‌های عملکردی (خدمات عمومی، خدمات تفریحی، خدمات تجاری، خدمات حمل‌ونقل)، جنبه‌های زمینه‌ای (سلامتی و بهداشت و نگهداری)</td> <td data-bbox="1121 824 1409 1151">۱</td> <td data-bbox="1121 824 1409 1151">Perceived Residential Environment Quality In middle- And low-Extension Italian Cities Bonaiuto, M; Fornara, F & Bonnes, M (2006)</td> </tr> </tbody> </table>	نتایج	ردیف	شناسه مقاله یا کتاب	رضایت وابسته به جنبه‌های کالبدی (ظاهر توده و فضا، کارایی محیط و حضور طبیعت)، جنبه‌های اجتماعی (مردم و تعاملات اجتماعی)، جنبه‌های عملکردی (خدمات عمومی، خدمات تفریحی، خدمات تجاری، خدمات حمل‌ونقل)، جنبه‌های زمینه‌ای (سلامتی و بهداشت و نگهداری)	۱	Perceived Residential Environment Quality In middle- And low-Extension Italian Cities Bonaiuto, M; Fornara, F & Bonnes, M (2006)
نتایج	ردیف	شناسه مقاله یا کتاب					
رضایت وابسته به جنبه‌های کالبدی (ظاهر توده و فضا، کارایی محیط و حضور طبیعت)، جنبه‌های اجتماعی (مردم و تعاملات اجتماعی)، جنبه‌های عملکردی (خدمات عمومی، خدمات تفریحی، خدمات تجاری، خدمات حمل‌ونقل)، جنبه‌های زمینه‌ای (سلامتی و بهداشت و نگهداری)	۱	Perceived Residential Environment Quality In middle- And low-Extension Italian Cities Bonaiuto, M; Fornara, F & Bonnes, M (2006)					
<p>۴ می‌توان از طریق سازمان‌دهی مناسب فضاها و چیدمان فضایی به سطح مناسبی از ارتباطات و خلوت مطلوب متناسب با فعالیت‌های فضاهای نظر دست‌یافت.</p> <p>The Place of Architectural Factors in Behavioral Theories of Privacy Archea, J. (1999)</p>	<table border="1"> <tbody> <tr> <td data-bbox="821 1160 1114 1339">متغیرهای مؤثر بر ارزیابی کاربران از رضایت محیط مسکونی: زیبایی و وسعت و ناحیه طبیعی تعامل اجتماعی</td> <td data-bbox="1121 1160 1409 1626">۲</td> <td data-bbox="1121 1160 1409 1626">Residential Satisfaction and Levels of Environment in Students' Residences Amole, Dolapo (2009) Factors That Influence Residents' Satisfaction with Neighborhoods Hur, Misun; Morrow-Jones, Hazel (2008)</td> </tr> </tbody> </table>	متغیرهای مؤثر بر ارزیابی کاربران از رضایت محیط مسکونی: زیبایی و وسعت و ناحیه طبیعی تعامل اجتماعی	۲	Residential Satisfaction and Levels of Environment in Students' Residences Amole, Dolapo (2009) Factors That Influence Residents' Satisfaction with Neighborhoods Hur, Misun; Morrow-Jones, Hazel (2008)			
متغیرهای مؤثر بر ارزیابی کاربران از رضایت محیط مسکونی: زیبایی و وسعت و ناحیه طبیعی تعامل اجتماعی	۲	Residential Satisfaction and Levels of Environment in Students' Residences Amole, Dolapo (2009) Factors That Influence Residents' Satisfaction with Neighborhoods Hur, Misun; Morrow-Jones, Hazel (2008)					
<p>۵ رضایتمندی از محیط سکونتی به میزان رضایت در دو معیار واحدهای مسکونی و محله یا واحدهای همسایگی به طور مستقیم، و ویژگی‌های شخصی، فرهنگی، و اجتماعی وی به طور غیرمستقیم بستگی دارد</p> <p>Residential Satisfaction Composition and Contextual Correlates Galster, G. C. & Hesser, G. W. (1981)</p>							

در شکل (۲) چارچوب نظری تحقیق در قالب نمودار ارائه شده است.



شکل ۲. چارچوب تحلیلی پژوهش

۳. مواد و روش تحقیق

متفاوت مجتمع‌ها نیز با مشاهده در بازدید از مجتمع‌های مورد بررسی تحلیل صورت گرفت. جامعه آماری در این تحقیق متشکل از شش مجتمع مسکونی گل نرگس، برج زمرد، آفتاب ولیعصر، شهید چمران، گلستان و فجر ایل گلی شهر تبریز هستند که از دو الگوی بلندمرتبه و میان مرتبه تشکیل شده‌اند. داده‌های حاصل از پرسش‌نامه در نرم‌افزار SPSS تجزیه و تحلیل و برای پیگیری تفاوت‌های معناداری در تجزیه و تحلیل‌های چند گروهی، از آزمون تعقیبی LSD استفاده گردید.

۳-۱. جامعه آماری و حجم نمونه

در این پژوهش با دو روش کمی و کیفی، مسئله بررسی شده است. گردآوری اطلاعات در بُعد کمی از طریق پرسش‌نامه محقق ساخته و مصاحبه حاصل شده و در بعد کیفی از مشاهده مستقیم بهره گرفته شد. برای مطالعه دیدگاه ساکنان در جنبه آسایشی به امکان تعاملات اجتماعی در محیط زندگی که در ابعاد جنبه خلوت، جنبه محرمت، جنبه امنیت و رضایت باید سنجش صورت می‌گرفت، پرسش‌نامه شامل سؤالاتی برای ارزیابی میزان جنبه آسایشی ساکنان (خلوت و محرمت و امنیت) و نیز عوامل مؤثر بر رضایتمندی آنان از محیط‌های مسکونی طرح شد. در بخش مطالعه رفتارهای مختلف در فضاهای

فضای کالبدی (شکل‌گیری روابط اجتماعی)، جنبه آسایشی (خلوت و ازدحام و امنیت) و رضایت کلی تحقیق سنجیده شد. اعتبار ابزار با استفاده از نظر استادان گروه و اعمال تغییرات مورد نظر استادان و سپس با استفاده از پیش‌آزمون و انجام آزمون آلفای کرونباخ، پایایی آن‌ها مورد سنجش قرار گرفت. همان‌طور که در جدول ۴، مشاهده می‌شود، ضریب پایایی ابزار ۰/۷- به دست آمده و قابل قبول می‌باشد.

جدول ۴. ضریب پایایی ابزار

متغیر	تعداد گویه	ضریب آلفا
تعاملات اجتماعی	۲۳	۰/۷

۴-۳. محدوده مورد مطالعه

تبریز مرکز استان آذربایجان شرقی ایران است. در ۴۶ درجه و ۲۵ دقیقه طول شرقی و ۳۸ درجه و دو دقیقه عرض شمالی از نصف‌النهار گرینویچ با وسعت حدود ۱۱۸۰۰ کیلومتر واقع شده است و ارتفاع آن از سطح دریا ۱۳۴۰ متر است. جمعیت تبریز در سال ۱۳۹۵ خورشیدی بالغ بر ۱,۵۵۸,۶۹۳ نفر بوده است و در سال ۲۰۲۲ میلادی به ۱,۶۴۳,۹۶۰ نفر رسیده است که براین اساس، پنجمین شهر پرجمعیت ایران و ۳۴۴ امین شهر پرجمعیت جهان به شمار می‌رود. تبریز از سمت جنوب به رشته‌کوه منفرد همیشه پر برف سه‌سهند و از شمال شرق به کوه سرخ‌فام عون بن علی (عینالی) محدود می‌شود (<https://www.tabriz.ir>). در این مطالعه محدوده مورد بررسی شامل ۶ مجتمع مسکونی گل نرگس، برج زمرد، آفتاب ولیعصر، شهید چمران، گلستان، فجر ائل گلی تبریز، بوده است (شکل ۳).

جامعه آماری تحقیق شامل کلیه ساکنان مجتمع‌های گل نرگس، برج زمرد، آفتاب ولیعصر، شهید چمران، گلستان، فجر ائل گلی تبریز، بودند. حجم نمونه تحقیق با استفاده از فرمول کوکران تعداد ۳۱۶ نفر به دست آمد. اما جهت اطمینان تعداد ۳۵۰ پرسش‌نامه پخش و در نهایت ۳۴۸ پرسش‌نامه تکمیل گردید. لازم به توضیح است که تعداد نمونه هر مجتمع باتوجه به نسبت تعداد واحدهای مسکونی در هر مجتمع به کل جامعه تعیین شد. جدول ۳، تعداد جامعه آماری و حجم نمونه تحقیق را نشان می‌دهد.

جدول ۳. جامعه آماری و حجم نمونه

مجتمع مسکونی	جامعه آماری	حجم نمونه
گل نرگس	۳۰۰	۵۷
برج زمرد	۳۰۰	۵۷
آفتاب ولیعصر	۱۷۷	۳۰
شهید چمران	۳۰۰	۵۷
گلستان	۱۷۶	۳۰
فجر ائل گلی	۵۲۸	۱۱۷

۳-۲. روش نمونه‌گیری

در این مطالعه از روش نمونه‌گیری تصادفی ساده استفاده گردید. به این صورت که ابتدا تعداد بلوک‌های هر مجتمع مشخص شد. سپس باتوجه به تعداد نمونه مورد نیاز، در هر بلوک پرسش‌نامه‌ها به صورت تصادفی در بین واحدهای هر کدام پخش و تکمیل گردید.

۳-۳. ابزار گردآوری اطلاعات

ابزار گردآوری اطلاعات در این تحقیق در مرحله کمی، پرسش‌نامه محقق ساخته، در رابطه با دیدگاه ساکنان به امکان تعاملات اجتماعی در محیط زندگی بوده است که در ابعاد جنبه



شکل ۳. موقعیت مجتمع‌های مورد بررسی در شهر تبریز

دو واحدی بوده و جزو آپارتمان‌های با ارتفاع متوسط طبقه‌بندی می‌گردد.

۴. بحث و ارائه یافته‌ها

۴-۱. تفاوت میانگین عدم رضایت از جنبه آسایشی (خلوت و ازدحام و محرمیت) تعاملات اجتماعی در

بین ساکنان مجتمع‌های مورد مطالعه

جهت تعیین تفاوت میانگین عدم رضایت از جنبه آسایشی (خلوت و ازدحام و محرمیت) تعاملات اجتماعی در بین ساکنان مجتمع‌های مورد مطالعه، از آزمون تحلیل واریانس استفاده گردید. نتایج جدول ۵، سطح معناداری ۰/۰۰۰ را نشان می‌دهد. طبق اطلاعات جدول ۶، ساکنان مجتمع‌های شهید چمران و فجر ائل گلی بیشترین انتقاد و عدم رضایت را به جنبه آسایشی (خلوت و ازدحام و محرمیت) تعاملات اجتماعی در مجتمع محل سکونت خود دارند و ساکنان مجتمع گل نرگس بیشترین رضایت را دارا هستند.

جدول ۵. آزمون آنالیز واریانس میانگین

منبع تغییرات	مجموع مجذورات	درجه آزادی	میانگین مجذورات	مقدار F	سطح معنی‌داری
بین گروه‌ها	۲۰۳۵/۷۹	۵	۴۰۷/۱۵۹	۱/۰۵	۰/۰۰۰
درون گروه‌ها	۱۲۸۸/۶۴۴	۳۴۲	۳/۷۶۸	۰.۸	
کل	۳۳۲۴/۴۳۷	۳۴۷			

جدول ۶. آماره‌های توصیفی میانگین

مجتمع	میانگین	انحراف معیار	حداقل	حداکثر
گل نرگس	۷/۶۴	۱/۵۵۴	۵	۱۰
برج زمرد	۸/۳۸	۲/۰۱	۴	۱۳
آفتاب ولیعصر	۸	۲/۱۸	۵	۱۳
شهید چمران	۱۳/۴۵	۲/۴۴	۹	۲۰
گلستان	۱۲/۱۹	۱/۹۹	۸	۱۵
فجر ائل گلی	۱۲/۷۶	۱/۷	۸	۱۹

باتوجه به معناداری آزمون اف^۳ برای پیگیری تفاوت‌های معناداری در تجزیه و تحلیل‌های چند گروهی، از آزمون تعقیبی ال‌اس‌دی^۴ استفاده گردید. نتایج آزمون ال‌اس‌دی نشان می‌دهد که گل نرگس، برج زمرد و آفتاب ولیعصر بیشترین تفاوت میانگین را با سایر مجتمع‌ها دارند.

۴-۲. تفاوت میانگین عدم رضایت از جنبه آسایشی (امنیت) در تعاملات اجتماعی در بین ساکنان مجتمع‌های

مورد مطالعه

مجتمع مسکونی ۳۰۰ واحدی گل نرگس تبریز در بلوار استاد شهریار، خیابان گلکار، خیابان بعثت واقع شده است. شامل ۳ برج به نام‌های عارف، مبین و شهریار است. برج‌های عارف و مبین هر کدام ۱۶ طبقه و برج شهریار در ۲۰ طبقه احداث گردیده‌اند. هر طبقه برج‌ها شامل ۶ واحد مسکونی است که در سه متر از ۱۲۸، ۱۱۰ و ۱۰۵ متری ساخته شده‌اند. هر برج دارای ۳ طبقه پارکینگ در زیر زمین است. برج‌های مسکونی دوقلوی زمرد در خیابان آزادی، میدان حکیم نظامی تبریز واقع شده‌اند. این برج‌ها در مجموع شامل ۳۰۰ واحد مسکونی در ۱۵ طبقه هستند. تعداد واحدها در هر طبقه شامل ۱۰ واحد مسکونی است. پارکینگ‌ها در طبقه همکف و دو طبقه زیر زمین قرار گرفته‌اند. مجتمع مسکونی آفتاب ولیعصر ۱۷۷ واحدی در زمینی به مساحت حدود ۲۲۰۰۰ متر مربع واقع در کوی ولیعصر تبریز با زیربنای غیر مفید حدود ۷۳۴۱۰ متر مربع قرار دارد که شامل ۶ برج ۱۱ الی ۱۷ طبقه می‌باشد. کلیه واحدها به صورت لوکس و با کیفیت بالا اجرا گردیده است. واحدهای پروژه آفتاب به صورت ۲ و ۳ خوابه با مترهای ۲۲۰، ۱۷۰، ۱۵۰ متر مربع از ۱۱ تا ۱۷ طبقه و در برج‌های E1, E2, E3, H هر طبقه ۲ واحد و برج‌های I, J هر طبقه ۴ واحد طراحی گردیده‌اند. مجتمع مسکونی «دکتر چمران تبریز» با مساحت حدود ۷ هکتار واقع در منطقه ۴ تبریز دارای ۱۰ بلوک و ۳۰۰ خانوار است. مجتمع مسکونی نام برده در سال ۱۳۶۲ ساخته و به بهره‌برداری رسیده است. این مجتمع شامل دو تیپ واحد مسکونی سه خوابه و دو خوابه است. در برخی راه پله‌ها موقعیت قرارگیری واحدها روبروی همدیگر بوده (دو واحدی) و در برخی دیگر بصورت تک واحدی هستند. مجتمع مسکونی ۱۷۶ واحدی گلستان ائل گلی تبریز در نزدیکی پارک ائل گلی تبریز، کوی گلستان واقع شده است. این مجتمع شامل ۲ بلوک ۱۰ طبقه ای و ۴ بلوک ۸ طبقه ای است. بلوک‌های ۱۰ طبقه ای در هر طبقه شامل ۴ واحد و بلوک‌های ۸ طبقه ای در هر طبقه شامل ۳ واحد هستند. این مجتمع در زمینی به مساحت ۱۲۰۰۰ متر مربع احداث شده است. دارای چهار تیپ واحد مسکونی به مترهای ۱۳۵، ۱۲۵، ۱۱۹/۵ و ۸۵ متری است. مجتمع مسکونی فجر ائل گلی تبریز شامل ۶۶ بلوک و ۵۲۸ واحد مسکونی است که در سال ۱۳۷۴ به بهره‌برداری رسیده است. مجتمع مسکونی فجر دارای ۴ طبقه

جدول ۹. آزمون آنالیز واریانس میانگین

سطح معنی‌داری	مقدار F	میانگین مجزورات	درجه آزادی	مجموع مجزورات	مقدار F
		۱۱۳/۹۷	۵	۵۶۹/۸۶	
۰/۰۰۰	۶۳/۹	۱/۷۸	۳۴۲	۶۱۰/۰۰۶	
			۳۴۷	۱۱۷۹/۸۸۷	

جدول ۱۰. آماره‌های توصیفی میانگین

مجموع	میانگین	انحراف معیار	حداقل	حداکثر
گل نرگس	۸/۵	۱/۲۷	۶	۱۲
برج زمرد	۹/۲۲	۱/۵۵	۶	۱۳
آفتاب	۱۰/۸	۱/۲۹	۸	۱۳
ولیعصر	۱۲/۵	۱/۴	۹	۱۵
شهید چمران	۹/۵۴	۱/۳۳	۸	۱۲
گلستان	۹/۵	۱/۲۲	۵	۱۳
فجر ائل گلی				

باتوجه به معناداری آزمون اف برای پیگیری تفاوت‌های معناداری در تجزیه و تحلیل‌های چند گروهی، از آزمون تعقیبی ال‌اس‌دی استفاده گردید. نتایج آزمون ال‌اس‌دی نشان می‌دهد که مجتمع‌های برج زمرد و گل نرگس بیشترین تفاوت میانگین را با سایر مجتمع‌ها از نظر میانگین رضایت از تعاملات اجتماعی دارا هستند.

در مجتمع چمران به دلیل جانمایی پارکینگ‌ها در قسمت پیلوتی ساختمان‌ها که فضایی باز و در امتداد فضاها عمومی است و عدم کنترل بر فضای پارکینگ به دلیل مشاع بودن این فضاها، روابط اجتماعی بیش از حد شده و همین مسئله موجب نارضایتی ساکنین این مجتمع از میزان بالای تعاملات اجتماعی گردیده است. همچنین عدم وجود امکانات آسایشی مناسب در مجتمع و عدم همگنی ساکنان به عدم رضایت از محیط بیشتر دامن می‌زند. استفاده از الگوی حیاط مرکزی همراه با پیلوت باز در مجتمع چمران نیز باعث شده در این فضاها ارتباطات اجتماعی ناخواسته و تجمع بیشتر شود و بر میزان خلوت و حریمیت تأثیر منفی داشته باشد. درحالی‌که ساکنان مجتمع فجر ائل گلی بیشترین رضایت را از نظر میانگین جنبه کالبدی (شکل‌گیری روابط اجتماعی) فضای تعاملات اجتماعی، نسبت به ساکنان سایر مجتمع‌ها دارند. تفکیک پارکینگ‌ها در مجتمع‌های

جهت تعیین تفاوت میانگین عدم رضایت از جنبه امنیت تعاملات اجتماعی در بین ساکنان مجتمع‌های مورد مطالعه، از آزمون تحلیل واریانس استفاده گردید. نتایج جدول ۷، سطح معناداری ۰/۰۰۰ را نشان می‌دهد. نتایج جدول ۸، نشان می‌دهد که ساکنان مجتمع مسکونی شهید چمران بیشترین انتقاد را نسبت به جنبه آسایشی (امنیت) تعاملات اجتماعی محل سکونت خود دارند و ساکنان مجتمع گل نرگس بیشترین رضایت را دارا هستند.

جدول ۷. آزمون آنالیز واریانس میانگین

منبع تغییرات	مجموع مجزورات	درجه آزادی	میانگین مجزورات	مقدار F	سطح معنی‌داری
بین گروه‌ها	۵۶۹/۸۶۵	۵	۱۱۳/۹۷		
درون گروه‌ها	۶۱۰/۸۶۵	۳۴۲	۱/۷۸۴	۶/۸۹۹	۰/۰۰۰
کل	۱۱۷۹/۸۸۷	۳۴۷		۳	

جدول ۸. آماره‌های توصیفی میانگین

مجموع	میانگین	انحراف معیار	حداقل	حداکثر
گل نرگس	۸/۵	۱/۲۷	۶	۱۲
برج زمرد	۹/۲	۱/۵۵	۶	۱۳
آفتاب ولیعصر	۱۰/۸	۱/۲۹	۸	۱۳
شهید چمران	۱۲/۵	۱/۴	۹	۱۵
گلستان	۹/۵۴	۱/۳۳	۸	۱۲
فجر ائل گلی	۹/۵	۱/۲۲	۵	۱۳

باتوجه به معناداری آزمون اف برای پیگیری تفاوت‌های معناداری در تجزیه و تحلیل‌های چند گروهی، از آزمون تعقیبی ال‌اس‌دی استفاده گردید. نتایج آزمون ال‌اس‌دی نشان می‌دهد که مجتمع‌های گل نرگس و آفتاب ولیعصر، بیشترین تفاوت میانگین را با سایر مجتمع‌ها دارند.

۳-۴. تفاوت میانگین رضایت کلی از تعاملات اجتماعی در بین ساکنان مجتمع‌های مورد مطالعه

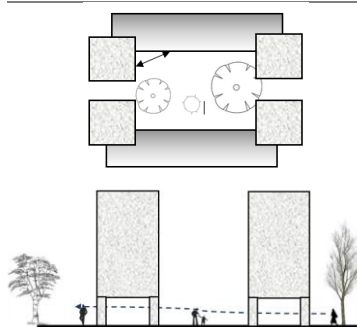
جهت تعیین تفاوت میانگین عدم رضایت از تعاملات اجتماعی در بین ساکنان مجتمع‌های مورد مطالعه، از آزمون تحلیل واریانس استفاده گردید. نتایج جدول ۹، سطح معناداری ۰/۰۰۰ را نشان می‌دهد. نتایج جدول ۱۰، نشان می‌دهد که ساکنان مجتمع مسکونی شهید چمران بیشترین عدم رضایت را نسبت به تعاملات اجتماعی محل سکونت خود دارند و ساکنان مجتمع گل نرگس بیشترین رضایت را دارا هستند.

و امکان تعاملات اجتماعی محدود به فضاهای نیمه عمومی و محوطه جلوی ورودی هر برج است. فضای پارکینگ‌ها مجزا از فضاهای عمومی و نیمه عمومی بوده و الگوی طراحی از تجمع گروه‌های سنی از همه گروه‌های اجتماعی جلوگیری کرده و منجر به تعاملات اجتماعی کنترل شده، شده است. در مجتمع زمرد که دارای الگوی برج است به دلیل نداشتن فضای باز عمومی امکان تعامل گروه‌های سنی و اجتماعی مختلف کاملاً محدود شده است و به همین علت میزان نارضایتی و انتقاد ساکنین از جنبه نظام‌های اجتماعی کمتر از سایر مجتمع‌ها بوده است. فضای تعاملی محدود به لابی و راهروهای دسترسی به واحدها است.

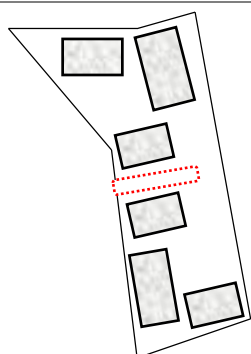
مسکونی گلستان و فجر ائل گلی از فضاهای باز موجب شده که در این مجتمع‌ها تعاملات اجتماعی کنترل شده و از حضور کودکان از این فضا جلوگیری شود. همچنین فضاهای مکث و تعامل نیز محدود شده و تعاملات اجتماعی در فضاهای باز عمومی اتفاق افتاده و به صورت کنترل شده باشد و در نتیجه نارضایتی از میزان تعاملات اجتماعی نسبت به مجتمع چمران کمتر باشد. این در حالی است که هر سه مجتمع مسکونی چمران، فجر و گلستان جزو آپارتمان‌های با ارتفاع متوسط است. در مجتمع‌های گل نرگس و آفتاب که هر دو در دسته آپارتمان‌های بلندمرتبه طبقه‌بندی می‌گردند دارای فضای باز عمومی بوده و الگوی برج در پارک دارند با این تفاوت که این مجتمع‌ها در دسته مجتمع‌های محصور هستند. فضاهای مکث

جدول ۱۱. تحلیل فضاهای مجتمع‌های مسکونی

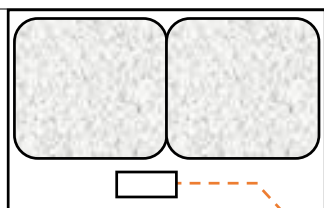
تصاویر	مصادیق فضایی	ویژگی وجودی - عملکردی فضاها	مجتمع مسکونی
 	 	<p>۱. صرفاً فضای باز عمومی محل تجمعات و تعاملات اجتماعی</p> <p>۲. تعاملات اجتماعی محدود در لابی و راهروها</p> <p>۳. الگوی برج در پارک به صورت محصور</p>	گل نرگس مسکونی
	 	<p>۱. فضاهای مکث و امکان تعاملات اجتماعی محدود به فضاهای نیمه عمومی و محوطه جلوی ورودی هر برج</p> <p>۲. فضای پارکینگ‌ها مجزا از فضاهای عمومی و نیمه عمومی بوده و الگوی طراحی از تجمع گروه‌های سنی از همه گروه‌های اجتماعی جلوگیری کرده و منجر به تعاملات اجتماعی کنترل شده است.</p>	آفتاب ولیعصر



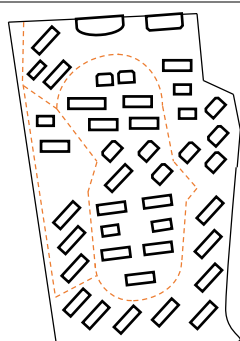
- شهریهید چمران**
۱. اشرافیت واحدها در قسمت های الحاقی
 ۲. افزایش تجمعات
 ۳. کاهش خلوت
 ۴. کاهش محرمیت
 ۵. تخلیه تمام تعاملات اجتماعی در پارکینگ تفکیک نشده و امتداد فضای عمومی



- گلستان**
۱. تفکیک پارکینگ‌ها و عدم حضور ساکنین و کودکان در این فضاها
 ۲. صرفاً افراد متعلق به بلوک هایی که فضای مشترکی میان خود تعریف می‌کنند از آن استفاده می‌کنند.



- زمرد**
۱. نداشتن فضای باز عمومی موجب تعامل محدود اجتماعی گروه‌های سنی و اجتماعی مختلف و به همین علت میزان ناراضی‌تی و انتقاد ساکنین از جنبه نظام‌های اجتماعی کمتر از سایر مجتمع‌ها بوده است.
 ۲. فضای تعاملی محدود به لابی و راهروهای دسترسی به واحدها



- فجر ائل گلی**
۱. تفکیک پارکینگ‌ها از فضاهای باز موجب شده که تعاملات اجتماعی کنترل شده و از حضور کودکان از این فضا جلوگیری شود.
 ۲. تعاملات اجتماعی در فضاهای باز عمومی اتفاق افتاده و به صورت کنترل شده است.

۵. نتیجه‌گیری و ارائه پیشنهادها

حریم، به‌عنوان علاقه‌بنیادین انسان در همه فرهنگ‌ها، مکانی است که حدود دارد و نباید بدون دلیل به آن تعرض شود. ویژگی سلسله‌مراتبی فضاها در روابط اجتماعی و شدت ارتباط میان افراد بسیار مؤثر است. هر فضا و کالبدی که برای سکونت انسان در نظر گرفته می‌شود به شکل‌گیری عرصه‌های امن، محرم، امن و آرام نیاز دارد. در چنین فضایی، باید تمام شرایط مادی و معنوی برای مصرف‌کنندگان به منظور حصول محرمیت در تمام ابعاد فراهم شود. از آنجا که مسکن بستر آرامش و آسایش برای ساکنان است، باید مقوله‌هایی مانند سلسله‌مراتب فضایی ورودی‌ها، حریم خصوصی، امنیت و... در طراحی آن مدنظر قرار بگیرد. هرچه امکان کنترل بیشتر برای ایجاد قلمرو خصوصی به کاربران داده شود، احتمال دست‌یافتن به حریم و محل امن و آرامش ساکنان بیشتر می‌شود و در نتیجه می‌توان رضایتمندی ساکنان یک فضا را تا حد زیادی تأمین کرد. در مجتمع مسکونی چمران تبریز، این عوامل بسیار کم‌رنگ دیده شده یا اصلاً به این عوامل مهم توجه نشده است. با توجه به مطالعات و یافته‌های پژوهش دو مجتمع مسکونی گل نرگس و شهید چمران که بیشترین اختلاف میانگین را به لحاظ انتقاد و عدم رضایت از میزان و کیفیت تعاملات اجتماعی با سایر مجتمع‌های بررسی شده دارند، مشاهده می‌گردد هر کدام از مجتمع‌های یاد شده دارای الگوی‌های ساختاری و کالبدی متفاوت هستند و میزان انتقادهای ساکنین به میزان و کیفیت تعاملات اجتماعی در هر الگو نیز متفاوت است. مقایسه دو الگوی فوق نشان می‌دهد که

تعارض منافع

منابع

- آل هاشمی، آیدا، (۱۳۹۳)، کاربری‌های فضای باز در مجتمع‌های مسکونی بزرگ مقیاس شهر تهران، معماری و شهرسازی آرمانشهر، ۷ (۱۳)، ۱-۱۲.
- امینی، ندا و نوروزیان پور، هیربد، (۱۳۹۳)، خلوت و محرمیت شناخت تفاوت‌ها و شباهت‌های این دو مفهوم در معماری و شهرسازی، فصلنامه شهر ایرانی اسلامی، شماره ۱۵، ۱۰۷-۹۹.
- باقری، محمد، بیگدلی، حامد و اسدی، فرخ، (۱۳۹۷)، بررسی نقش خلوت در معماری خانه‌های سنتی، معماری شناسی، ۱ (۴)، ۱-۱۰.
- ثقه الاسلامی، عمید الاسلام و احمدی بنکدار، محمد امین، (۱۴۰۱)، شاخص‌سازی اصل محرمیت در شهرسازی ایرانی - اسلامی، فصلنامه پژوهش‌های معماری اسلامی، ۱۰ (۳۵)، ۱-۱۶.

الگوی برج در پارک به‌صورت محصور (مجتمع گل نرگس) توانسته است به اکثر انتظارات ساکنین در خصوص تعاملات اجتماعی در مجتمع‌های مسکونی پاسخ دهد. اشرافیت، آلودگی صوتی، مزاحمت‌های رفتاری، نبودن فضای شخصی و خلوت کافی در مجتمع‌های مسکونی باعث نارضایتی ساکنان شده است. پاسخ‌ها حاکی از آن است که افراد در صورت عدم نظارت انتخابی بر مرزها، دچار احساس ذهنی ازدحام و تنش شده و گاه عکس‌العمل‌هایی مبنی بر نارضایتی خشم، کسالت و ترک محیط از خود بروز می‌دهند. در شرایطی که افراد به میزان مطلوب خلوت دست یابند، مرزهای خود را برای ارتباط با دیگران باز می‌گذارند و میزان تعاملات اجتماعی خود را افزایش می‌دهند. با رعایت اصول طراحی می‌توان تا حدودی خلوت کالبدی را تأمین نمود. البته نحوه تأمین خلوت برای فرهنگ‌های گوناگون متفاوت خواهد بود. کنترل اصوات خارجی و نیز جانمایی فضاهای داخلی به‌گونه‌ای که کمترین اشراف دیداری، شنیداری و بویایی را نسبت به هم داشته باشند از راهکارهای بهینه‌اند.

پی‌نوشت

۱. Moleski

۲. Privacy: در فرهنگ غربی، دربردارنده معنای خلوت و محرمیت به طور هم‌زمان است.

۳. F- TEST

۴. LSD (Least significant difference)

نویسندگان هیچ‌گونه تعارض منافی برای اعلام ندارند.

- جباران، فاطمه، طلپسچی، غلامرضا، دیماری، نیما و دری، علی، (۱۳۹۷)، سازوکارهای تنظیم خلوت در خانه‌های برون‌گرای گیلان (نمونه موردی: خانه‌های روستایی)، فصلنامه پژوهش‌های معماری اسلامی، ۶ (۲۱)، ۱۰۳-۱۲۱.
- خامنه نژاد، حنا، (۱۳۹۶)، مفهوم خلوت و چگونگی تحقق آن در زیست-جهان خانه ایرانی (مطالعه تطبیقی آن در خانه ایرانی ماقبل مدرن و خانه مدرن ایرانی)، باغ نظر، ۱۴ (۴۹)، ۳۱-۴۲.
- دانشپور، سید عبدالهادی، و چرخچیان، مریم، (۱۳۸۶)، فضاهای عمومی و عوامل مؤثر بر حیات جمعی، باغ نظر، ۴ (۷)، ۱۹-۲۸.
- دانشگر مقدم، گلرخ، بحرینی، سیدحسین و عینی فر، علیرضا، (۱۳۹۰)، تحلیل اجتماع‌پذیری محیط کالبدی متأثر از ادراک طبیعت در محیط انسان ساخت، هنرهای زیبا، ۳ (۴۵)، ۲۵-۳۶.
- ذبیحی، حسین، فرح، حبیب و رهبری منش، کمال، (۱۳۹۰)، بررسی رابطه بین میزان رضایت از مجتمع‌های مسکونی و تأثیر مجتمع‌های مسکونی بر روابط انسان، هویت شهر، ۸ (۵)، ۱۰۵-۱۰۷.
- رئیسی، ایمان و حسینی، الهه السادات، (۱۳۹۴)، بررسی رابطه خلوت و تعامل در چند مجتمع مسکونی قزوین، هویت شهر، ۹ (۲۱)، ۳.
- سیفیان، محمد کاظم و محمودی، محمدرضا، (۱۳۸۶)، محرمیت در معماری سنتی ایران، نشریه هویت شهر، ۱ (۱)، ۳-۱۴.
- طلوع دل، محمدصادق طاهر و سادات، سیده اشرف، (۱۳۹۶)، مؤلفه‌های عامل ایجاد سرزندگی ساکنین فضاهای زیستی، معماری و شهرسازی پایدار، ۵ (۱)، ۴۷-۶۰.
- عینی فر، علیرضا، (۱۳۷۹)، عوامل انسانی - محیطی مؤثر در طراحی مجموعه‌های مسکونی، نشریه علمی - پژوهشی هنرهای زیبا، شماره ۸، ۱۱۸-۱۰۹.
- قاسمی، میترا، عبدالله زاده فرد، علیرضا و شکور، علی، (۱۳۹۷)، ارتقای هویت شهری از طریق تغییر در منظر شهری با رویکرد افزایش تعاملات اجتماعی (مطالعه موردی: گذر امامزاده زنجیری شیراز)، فصلنامه علمی - پژوهشی مطالعات برنامه‌ریزی سکونتگاه‌های انسانی، ۱۳ (۳)، ۵۶۰-۵۷۵.
- قره بیگلو، مینو، فرشچیان، امیرحسین، و محمد علیان، زهرا، (۱۳۹۵)، تأثیر و تأثرات تعاملات اجتماعی بر خلق مکان در معماری اسلامی، مطالعات هنر و علوم انسانی، ۲ (۸ و ۹)، ۱-۱۸.
- مجیدی خامنه، بتول و کولیوند، حجت اله، (۱۳۹۱)، تحلیل ساختار فضایی محله شهری بر مبنای توسعه پایدار اجتماع‌محور (مطالعه موردی محله دارآباد تهران)، آمایش محیط، ۱۹، ۳۹-۷۳.
- محمدزاده، رحمت و جوانرودی، کاوان، (۱۳۹۵)، بازطراحی فضاهای جمعی و خصوصی مسکن در ساختار شهر ایرانی - اسلامی، مطالعه موردی مجتمع بهارستان ۲ سنندج، فصلنامه علمی پژوهشی نقش جهان، شماره ۲، ۳۶-۴۷.
- محمودی، سید امیرسعید و منصور پور، مجید، (۱۳۹۶)، بررسی جایگاه عوامل کالبدی در تعاملات اجتماعی محلات مسکونی (مطالعه موردی: محله خراطان دزفول)، هویت شهر، ۱۱ (۳۱)، ۵-۱۳.
- مولائی، اصغر و کاکلی زاده، محمد امیر، (۱۴۰۰)، نقش ساختار فضایی کالبدی شهری بافت تاریخی بندر بوشهر بر شکل‌گیری تعاملات اجتماعی ساکنان آن، مجله علمی اثر، ۳ (۳)، ۳۸۱-۴۰۴.
- یزدانی، سمیرا، و تیموری، سیاوش، (۱۳۹۲)، فضاهای باز مجتمع‌های مسکونی بر افزایش تعاملات اجتماعی ساکنین (نمونه موردی: سه مجتمع مسکونی در اصفهان)، نشریه هویت شهر، ۷ (۱۵)، ۸۳-۹۳.

- Al-Hashmi, Aida, (2014), Open space uses in large-scale residential complexes in Tehran, *Armanshahr Architecture and Urbanization*, 7(13), 1-12. (In persian)
- Altman, Irwin. (2003). *Environment and social behavior, solitude, personal space, territory and crowding*, translated by Ali Namazian, Shahid Beheshti University Publications.
- Amini, Neda & Norouzianpour, Hirbad, (2013), Solitude and privacy, knowing the differences and similarities of these two concepts in architecture and urban planning, *Iranian Islamic City Quarterly*, No. 15, 107-99. (In persian)
- Avila, M. I. M. (2001). *Montero, Monca- Factors That Influence The Social Life And Vitality Of Public Open Space In Marcaibo. Case Study: Plaza de la Madre and Plaza de la Republica. Venezuela. ETD Faculty of the Virginia Polytechnic Institute and State University.*
- Bagheri, Mohammad, Bigdali, Hamed & Asadi, Farrokh, (2017), Study of the role of solitude in the architecture of traditional houses, *Architecture knowing*, 1(4), 1-10. (In persian)
- Daneshgar Moqadam, Gulrokh, Bahraini, Seyed hosain & Eynifar, Alireza, (2019), Analysis of the social acceptability of the physical environment affected by the perception of nature in the man-made environment, *Beautiful Arts*, 3(45), 25-36. (In persian)
- Daneshpour, Seyyed Abdulhadi, & Charchchian, Maryam, (2016), Public spaces and factors affecting collective life, *Bagh Nazar*, 4(7), 19-28. (In persian)
- Eynifar, Alireza, (2000), Human-Environmental Factors Effective in Designing Residential Complexes, *Fine Arts Scientific-Research Journal*, No. 8, 118-109. (In persian)
- Ghasemi, Mitra, Abdollah zadeh Fard, Alireza & Shakur, Ali, (2017), Improving urban identity through a change in the urban landscape with the approach of increasing social interactions (case study: Imamzadeh Zanjiri, Shiraz) , research paper *Human settlement planning studies*, 13(3), 560-575. (In persian)
- Hashempour, Parisa; Yazdani, Sana. (2017), Study of Physical Developments of Historic Sites with Privacy Approach, *Local Development (Rural-Urban)*, Volume 8, Number 2, 313-338
- Hekmatnia, Hasan. (2018). Measuring the level of privacy of houses in the direction of Islamic-Iranian lifestyle (case study: old and new context of Yazd city). *Urban planning geography researches*. 6(3). pp. 585- 603.
- <https://www.tabriz.ir/?PageID=322>
- Jabaran, Fatemeh, Talischi, Gholamreza, Dimari, Nima and Dari, Ali, (2017), Mechanisms for regulating solitude in the extroverted houses of Gilan (case example: rural houses), *Islamic Architecture Research Quarterly*, 6(21), 103- 121. (In persian)
- Khamenejad, Hananeh, (2016), The concept of solitude and how to realize it in the life-world of the Iranian house (a comparative study of it in the pre-modern Iranian house and the modern Iranian house), *Bagh Nazar*, 14(49), 31-42. (In persian)
- Mahmoudi, Seyed Amir Saeed & Mansoorpour, Majid, (2016), Investigating the position of physical factors in social interactions of residential neighborhoods (Case study: Kharatan Dezful neighborhood), *Hoviyt Shahr*, 11(31), 13-5. (In persian)
- Majidi Khamene, Betoul & Kolivand, Hojatollah, (2012), Analysis of the spatial structure of an urban neighborhood based on community-oriented sustainable development (case study of Darabad neighborhood of Tehran), *Amayesh Mohit*, 19, 49-73. (In persian)

- Mohammadzadeh, Rahmat & Javanroudi, Kavan, (2016), Redesigning public and private housing spaces in the Iranian-Islamic city structure, a case study of Baharestan Complex 2, Sanandaj, Naqsh Jahan Scientific Research Quarterly, No. 2, 36-47. (In persian)
- Moleski, W. H. & Lang, J. T. (1986). "Organizational goals and human needs in office planning", in Jean D. Wineman (Ed), Behavioral issues in office design, New York, Van Nostard Reinhold.
- Moulai, Asghar & Kakizadeh, Mohammad Amir, (2021), The role of the urban spatial structure of the historical context of Bushehr port on the formation of social interactions of its residents, Scientific Journal of Art, 42 (3), 381-404. (In persian)
- Naseri, Neda. Momeni, Kourosh. Kakizadeh, Mohammad Amin & Vasigh, Behzad. (2017). Recognizing the effect of the occupation and social level of the Muslim owners of Gajri houses in Bushehr in the formation of the hierarchy of privacy of the entrance space. Firouze Esalm publication. 2(3). pp. 77- 93.
- Pasalar, Celen. (2003). "The effects of spatial layout on student's interactions in middle schools: Multiple case analysis", unpublished thesis for degree of doctor of philosophy Faculty of North Carolina State University.
- Qara Biglo, Mino, Farshchian, Amir Hossein, & Mohammad Alian, Zahra, (2015), The influence and effects of social interactions on the creation of place in Islamic architecture, Art and Humanities Studies, 2(8, 9), 18-1. (In persian)
- Raisi, Iman & Hosseini, Elaheh Al-Sadat, (2014), Investigating the relationship between solitude and interaction in several residential complexes in Qazvin, Hoviyat Shahr, 9(21), 3. (In persian)
- Rapaport, Amos. (2008). Housing anthropology. Translation: Khosro Afzalian. Tehran: Harfeh Honarmand Publications.
- Saghat Al-Islami, Amid Al-Islam & Ahmadi Bankdar, Mohammad Amin, (2022), Indexing the principle of privacy in Iranian-Islamic urban planning, Islamic Architecture Research Quarterly, 10(35), 1-16. (In persian)
- Seifian, Mohammad Kazem & Mahmoudi, Mohammad Reza, (2006), Privacy in traditional Iranian architecture, Hoviyat Shahr, 1(1), 14-3. (In persian)
- Tolo Del, Mohammad Sadegh Taher and Sadat, Seyedeh Ashraf, (2016), Factors that create vitality for residents of living spaces, Architecture and Sustainable Urbanism, 5(1), 47-60. (In persian)
- Yazdani, Samira, and Timuri, Siavash, (2012), Open spaces in residential communities increase the social interactions of residents (case example: three residential communities in Isfahan), City Identity Magazine, 7(15), 83-93. (In persian)
- Zabihi, Hossein, Farah, Habib & Rahbari manesh, Kamal, (2013), Investigating the relationship between the level of satisfaction with residential complexes and the impact of residential complexes on human relationships, Hoviyat Shahr, 8(5), 105-107. (In persian)

Analysis of the effect of physical components effective in the aspect of comfort (privacy, privacy and security) on the amount of social interactions in residential complexes

Ali Jahanbini¹, Mehrvash Kazemi Shishavan^{2*}, Ahmad Mirza Kouchak Khoshnevis³, Akbar Abdollahzadeh Taraf⁴

(Receive Date: 27 November 2023 Revise Date: 08 January 2024 Accept Date: 05 June 2024)

Research Article

Abstract

Introduction: Every space and body that is considered for human habitation needs the formation of safe, private, secure and peaceful areas. In such an environment, all material and spiritual conditions must be provided for consumers in order to achieve privacy in all dimensions. Since the housing is a bed of peace and comfort for the residents, categories such as the hierarchy of entrances, privacy, security, etc. should be considered in its design. The present study was carried out with the aim of identifying physical elements effective in creating solitude and privacy and social interactions in the design and manner of construction in Gol Narges, Emerald Tower, Aftab Valiasr, Shahid Chamran, Golestan, Fajr Eel Goli complexes in Tabriz.

Methodology: The research method in the present study was descriptive, analytical and data collection was done by observing the spaces of residential complexes and surveying the residents of residential complexes. The investigated components included the level of confidentiality and privacy and satisfaction with social interactions, which was confirmed using the pre-test and Cronbach's alpha test, the reliability of the tool was confirmed with a coefficient higher than 0.7 To track significant differences in multigroup analyses, LSD post hoc test was used. The research data was tested and analyzed using SPSS software.

Results: According to the studies and findings of the two residential complexes of Gol Narges and Shahid Chamran, which have the largest average difference in terms of criticism and dissatisfaction with the amount and quality of social interactions with other investigated complexes, it can be seen that each of the mentioned complexes has structural patterns. and physically are different and the level of criticism of the residents on the amount and quality of social interactions in each model is also different. The comparison of the above two models shows that the model of the tower in the park in an enclosed form (Gol Narges complex) has been able to respond to most of the residents' expectations regarding social interactions in residential complexes.

Conclusion: Privacy, as a basic human relationship in all cultures, is a place that has limits and should not be invaded without reason. Every space and body that is considered for human habitation needs the formation of safe, private, secure and peaceful areas. Aristocracy, noise pollution, behavioral abuse, lack of personal space and enough privacy in residential communities have caused residents' dissatisfaction. The answers indicate that if there is no selective monitoring of the borders, people will have a mental feeling of crowding and tension, and sometimes they will show reactions of dissatisfaction, anger, boredom and leaving the environment. In the conditions when people achieve the desired amount of solitude, they open their borders to communicate with others and increase the amount of their social interactions. By observing the principles of design, it is possible to provide physical privacy to some extent. Of course, the way to provide privacy will be different for different cultures. Controlling external sounds as well as arranging internal spaces in such a way that they have the least visual, auditory and olfactory noises are among the best solutions.

Conflict of interest: None declared.

Keywords: Solitude, Privacy, Social interactions, Residential complex

¹ Ph.D. Candidate in Architecture, Department of Architecture, Shabestar Branch, Islamic Azad University, Shabestar, Iran.

² Associate Professor, Department of Architecture, Shabestar Branch, Islamic Azad University, Shabestar, Iran. (Corresponding Author) mmkk177@gmail.com

³ Assistant Professor, Cultural Heritage and Tourism Research Institute, Tehran, Iran.

⁴ Assistant Professor, Department of Architecture, Tabriz Branch, Islamic Azad University, Tabriz, Iran.