

مقایسه میزان مصرف آبزیان در جوامع روستایی و شهری با تکیه بر دو گروه شاغلین آزاد و دولتی در استان گلستان

زید احمدی^۱، حسین چیت‌ساز^۱ و رضا اکرمی^۱

^۱عضو هیأت علمی گروه شیلات، واحد آزادشهر، دانشگاه آزاد اسلامی، آزادشهر، ایران

تاریخ دریافت: ۹۴/۱۰/۶؛ تاریخ پذیرش: ۹۴/۱۲/۲

چکیده

محصولات دریایی با وجود آن‌که به‌عنوان پروتئین تأمین‌کننده نیازهای انسانی از اهمیت ویژه‌ای برخوردار است ولی تاکنون در سبد غذایی مردم قرار نگرفته است. این پژوهش به‌منظور سنجش سرانه مصرف آبزیان و ارائه راهکارهای توسعه مصرف آن در استان گلستان انجام گرفته است. جامعه آماری این پژوهش شامل خانوارهای شهری و روستایی استان گلستان به تعداد ۱۰۰۰ خانواده بوده است که نمونه‌گیری در دو گروه شاغلین دولتی و آزاد در سال ۱۳۹۴ به روش تصادفی انجام شد. پرسشنامه‌ای با هدف بررسی ویژگی‌های فردی پاسخگویان، مزایای مصرف آبزیان، تنگناهای مصرف آبزیان و عادات خرید و مصرف آبزیان در اختیار افراد قرار گرفت. بر اساس نتایج این مطالعه میانگین میزان مصرف آبزیان بین دو گروه شاغلین دولتی و آزاد اختلاف معنی‌داری نداشت ولی به‌طورکلی در بین خانواده‌های مورد مطالعه یکسان نبود و افراد در گروه‌های مختلف قرار گرفتند، میانگین سرانه مصرف در مناطق شهری ۹/۶۵ کیلوگرم و در مناطق روستایی ۸/۳۵ کیلوگرم در سال است و میانگین وزنی مصرف آبزیان در بین شاغلین دولتی ۹/۱۲ کیلوگرم و میانگین وزنی مصرف آبزیان در بین شاغلین آزاد ۸/۸۸ کیلوگرم بود و به‌طورکلی شرایط مطلوب مصرف آبزیان در بین دو گروه مورد مطالعه، بین ۷ تا ۹ کیلوگرم برآورد گردید.

واژه‌های کلیدی: سرانه مصرف آبزیان، عرضه آبزیان، کیفیت آبزیان، گلستان

مقدمه

و بین‌الملل شیلات، ۱۳۸۹). مصرف‌کننده یا کسی که مبادرت به خرید می‌کند، تحت‌تأثیر درآمد، قیمت کالا، پیشینه نظری و نگرش، ارزش‌ها، عادات، رسوم، پایگاه اقتصادی و اجتماعی، موقعیت و نژاد، معیارهای خرید، منابع اطلاعاتی در مورد محصولات دریایی، نوع تلقی از آبزیان به‌عنوان یک منبع تغذیه‌ای، نقش اعضای خانواده در خرید انواع ماهی و سهولت دسترسی به مراکز فروش و تعداد فرزندان قرار دارد. البته سهم تأثیرپذیری هر یک از عوامل مذکور با شدت و ضعف‌هایی روبروست، همچنین تعیین الگوی ترجیح مصرف و تشخیص دلایل مصرف پایین محصولات دریایی از نظر مصرف‌کنندگان نیز از مباحث قابل

جایگاه و ضرورت مصرف آبزیان در برنامه غذایی مردم ایران همیشه با اهمیت تلقی نگردیده است و با توجه به منابع آبی گسترده و ذخایر متنوع آبزیان در ایران، توجه به این ماده غذایی با ارزش در حد کافی نبوده است، به‌طوری‌که با سایر کشورها قابل مقایسه نمی‌باشد (شفیعی، ۱۳۹۰). با تعیین فهرست خواص و مزیت‌های استفاده از آبزیان در مقایسه با الگوی گوشت‌های جانسین هنوز جایگاه و سهم استفاده از آبزیان در رژیم غذایی مردم ایران چندان قابل‌توجه نمی‌باشد (گروه پژوهش و برنامه‌ریزی روابط عمومی

* نویسنده مسئول: zeidahmadi1358@yahoo.com

بررسی است (قربانی و همکاران، ۱۳۸۹). محصولات دریایی به‌عنوان پروتئین تأمین‌کننده نیازهای انسانی از اهمیت ویژه‌ای برخوردار است. بسیاری از مطالعات اخیر نشان داد که مصرف آبزیان باعث کاهش ابتلا به بیماری‌هایی نظیر انواع سرطان و دیابت نوع ۲ شده است (NCFN^۱، ۲۰۱۱) و نیز ارتباط معنی‌داری بین مصرف ماهی و روغن ماهی و کاهش مخاطرات سلامتی وجود دارد (Van Horn و همکاران، ۲۰۰۸). هنوز در جایگاه مصرف آبزیان نسبت به گوشت قرمز مناسب نیست و حتی در کشورهای توسعه‌یافته استقبال مردم از غذاهای آماده کارخانه‌ای بیش‌تر است و در سال‌های اخیر با ارتقای دانش سلامت، در گروه‌هایی که آموزش بیش‌تر دیده‌اند میزان مصرف افزایش یافته است (Abel و Frohlich، ۲۰۱۲) در کشور نروژ که جزو مصرف‌کنندگان سنتی آبزیان هستند مصرف آبزیان نسبت به گوشت قرمز کم‌تر است و در سال ۲۰۱۱، میانگین برابر با ۱۰/۵ کیلوگرم بوده است (DOH^۲، ۲۰۱۳). مطالعه‌ای در نروژ نشان داد که سطح آگاهی و دانش در مورد غذا، کیفیت غذا جزو عوامل تعیین‌کننده در میزان مصرف آبزیان در افراد است و فرهنگ، وضعیت اقتصادی و اجتماعی در مراحل بعدی قرار می‌گیرد (Skuland، ۲۰۱۵). هر چند سابقه استفاده از پروتئین‌های دریایی در ایران تحت‌تأثیر عوامل مختلف اجتماعی، اقتصادی، قومی و جغرافیایی بوده است، جایگاه و ضرورت مصرف آبزیان در برنامه غذایی مردم ایران همیشه با اهمیت تلقی نگردیده است و با توجه به منابع آبی گسترده و ذخایر متنوع آبزیان در ایران، توجه به این ماده غذایی با ارزش در حد کافی نمی‌باشد (شفیعی، ۱۳۹۰). در کشور ما پتانسیل‌ها و فرصت‌های زیادی برای توسعه آبی‌پروری با هدف تولید و تنوع غذایی، بهبود امنیت غذایی در کشور، صادرات غیرنفتی و ارزآوری و از همه مهم‌تر ایجاد اشتغال از نوع مولد به‌صورت

مستقیم و غیرمستقیم وجود دارد که البته این موضوعات تنها بخشی از دستاوردهای آبی‌پروری است زیرا اگر از دیدگاه کلان اقتصادی به این موضوع توجه شود آبی‌پروری می‌تواند بسیاری از مناطق محروم کشور را توسعه دهد و در راه محرومیت‌زدایی و بهبود درآمد اقشار مختلف مردم در بخش‌های دور و نزدیک کشور مثر باشد (رحیمی، ۱۳۷۷؛ یوسفی، ۱۳۸۳). به‌طورکلی باید دو دسته از عوامل را در استفاده از پروتئین‌های دریایی مؤثر دانست؛ ابتدا عواملی که به ساختار فنی و تکنیکی در استحصال و پرورش آبزیان دخالت داشته نظیر مدیریت صید، ذخایر، تحقیقات، روش‌های صید و فرآوری و عملیات وابسته به زیربناهای توسعه‌ای صید و پرورش و در مرحله بعد حضور مصرف‌کننده و اطلاعات، نظرات و در مجموع نوع رفتار او نسبت به محصولات دریایی. البته سهم تأثیرپذیری هر یک از عوامل مذکور با شدت و ضعف‌های خاص خود روبرو می‌باشد. همچنین تعیین الگوی ترجیح مصرف و تشخیص دلایل مصرف پایین محصولات دریایی از نظر مصرف‌کنندگان نیز از مباحث قابل بررسی است (عادل و شعبان‌پور، ۱۳۸۶). همچنین بررسی میزان اثربخشی سیاست‌های مربوط به تنظیم بازار، کنترل یا افزایش عرضه محصولات و تغییرات قیمتی بر امنیت غذا و سلامت آحاد جامعه و رفاه مصرف‌کنندگان اهمیت خاصی دارد. این اثربخشی از طریق چگونگی واکنش مصرف‌کنندگان نسبت به هر یک از تغییرات قابل اندازه‌گیری است. از سوی دیگر تولیدکنندگان و سایر عوامل بازار نیز به‌منظور برنامه‌ریزی و طراحی تولید و فروش نیاز به پیش‌بینی تقاضای محصولات شان دارند و کشش‌های تقاضا از این جهت دارای اهمیت هستند. به‌طورکلی برآورد تابع تقاضا در شناخت ارجحیت‌های مصرفی، تعیین سیاست‌های مربوط به مصرف، پیش‌بینی نیازهای مصرفی آینده و برنامه‌ریزی اهمیت ویژه دارد (صالحی، ۱۳۸۴). اگر چه تئوری رفتار مصرف‌کننده و براساس آن تئوری

1- National Council for Nutrition
2- Directorate of Health

تقاضا از مباحث بسیار پیشرفته در علم اقتصاد است و به‌طورکلی در هر دوره زمانی، هر گروه از افراد مخارج مشترکی دارند که ناچارند درباره تخصیص مخارج‌شان روی کالاهای موجود تصمیم بگیرند. نتیجه این تخصیص به ذائقه خانوار و قیمت کالاهای گوناگون بستگی دارد (رستمی، ۱۳۸۰؛ یوسفی، ۱۳۸۸). هدف اصلی سیاست‌های تولیدی در زمینه مصرف آبزیان، افزایش تقاضای آبزیان است. تجزیه و تحلیل ساختار تقاضا و الگوی مصرف آبزیان، کاربرد بسیار زیاد در تجزیه و تحلیل‌های سیاستی دارد (عقیلی و همکاران، ۱۳۸۹). همچنین برنامه‌ریزی در عرصه‌های گوناگون زندگی، مانند مسایل اقتصادی و معیشتی مردم نیز از اهمیت ویژه‌ای برخوردار است. این مطالعه با اهداف تعیین و تحلیل میزان مصرف آبزیان در استان گلستان، شناخت عوامل مؤثر بر میزان مصرف آبزیان در استان گلستان، بررسی راهکارهای افزایش میزان مصرف آبزیان در استان گلستان، تخمین تابع تقاضا برای آبزیان (ماهی، میگو، ماهیان پرورشی و ...) در مناطق شهری و روستایی استان گلستان و ارایه راهکارها و پیشنهاداتی در جهت بهبود تقاضای آبزیان در اقشار مختلف جامعه در این استان انجام شد.

مواد و روش‌ها

نوع پژوهش کاربردی و با توجه به حجم بالای خانواده‌ها در استان مازندران، نمونه‌ها بر اساس روش نمونه‌برداری خوشه‌ای انتخاب شد. برای دستیابی به اهداف پژوهش و جمع‌آوری داده‌ها از روش پیمایشی استفاده گردید. بنابراین، ابزار اصلی پژوهش پرسشنامه محقق ساخته می‌باشد. این ابزار از چهار بخش «ویژگی‌های فردی پاسخگویان»، «مزایای مصرف آبزیان»، «تنگناهای مصرف آبزیان» و «عادات خرید و مصرف آبزیان» تشکیل شده است. پرسشنامه‌ها با مراجعه حضوری به هر یک از نمونه‌های پژوهش

(الف- خانوارهای شهری و روستایی ب- مشاغل دولتی و آزاد) در سطح استان مازندران تکمیل شد. علاوه بر پرسشنامه مراجعه به کتابخانه‌ها و مراکز اسناد و مدارک علمی از جمله روش‌های جمع‌آوری اطلاعات و داده‌های مورد نیاز پژوهش است. جامعه آماری این پژوهش شامل خانوارهای شهری و روستایی استان مازندران به تعداد ۱۰۰۰ است. نمونه‌گیری در گروه‌های خانودگی مختلف به روش تصادفی انجام پذیرفت. گروه‌های مورد مطالعه بر اساس سن، جنسیت و درآمد ماهیانه تفکیک شدند (جدول ۱). برای آنالیز آماری از آزمون دوجمله‌ای استفاده شده است و برای بررسی روابط بین متغیرهای مستقل و وابسته پژوهش از آزمون رگرسیون چندمتغیره استفاده گردید. رگرسیون چندگانه یکی از روش‌های آماری است که با استفاده از آن تأثیر دو یا چند متغیر مستقل را بر متغیر وابسته مورد بررسی قرار می‌دهند. در این پژوهش میزان مصرف متغیر وابسته پژوهش می‌باشد. در روش آماری رگرسیون چندمتغیره، تغییرات متغیر وابسته از طریق متغیر یا متغیرهای مستقل تبیین می‌شود. در تحلیل رگرسیون چندگانه از روش‌های مختلف برای ورود متغیرها برای معادله رگرسیونی استفاده می‌گردد. در این پژوهش از تجزیه و تحلیل رگرسیون چندگانه به روش گام به گام^۱ استفاده شده است. در این روش متغیرهای ضعیف‌تر از معادله حذف و در جدولی تحت عنوان Excluded Variables قرار می‌گیرند و متغیرهای باقی‌مانده بیش‌ترین بخش از تغییرات متغیر وابسته را تبیین می‌کند که به ترتیب تأثیرگذاری، وارد معادله رگرسیونی می‌شوند. تجزیه و تحلیل و آماری با استفاده از نرم‌افزار SPSS, 20 انجام شد و نمودارها با استفاده از نرم‌افزار Excel ترسیم شد.

جدول ۱- فراوانی گروه‌های مورد مطالعه بر اساس سن، جنسیت و درآمد ماهیانه

درصد فراوانی	ویژگی‌های افراد	
۱۰	۱۶-۱۹	
۲۰	۲۰-۴۴	
۶۰	۴۵-۶۶	سن
۵	۶۷-۷۹	
۰	۸۰-۸۹	
۵۰	زن	جنسیت
۵۰	مرد	
۲۰	اولیه	سطح آموزش
۲۰	دبیرستان	
۴۰	لیسانس	
۲۰	بیش از لیسانس	
۷	کم‌تر ۵۰۰ هزار تومان	درآمد خالص خانوار
۱۸	۵۰۰-۹۹۹ هزار تومان	
۵۰	۱۰۰۰-۱۹۹۹ هزار تومان	
۱۵	بیش از ۲۰۰۰ هزار تومان	
۱۰	بدون پاسخ	

نتایج و بحث

بررسی شاخص‌های تاثیر گذار در مصرف آبزیان
 قیمت عرضه و مصرف آبزیان: نتایج آماری نشان داد که قیمت عرضه در هر دو گروه پاسخ‌دهندگان روستا و شهر، از عوامل تأثیرگذار متوسط بر روی میزان مصرف آبزیان می‌باشد. در مقایسه مردم روستا و شهر مشاهده شد که قیمت برای مردم روستا یک عامل تعیین‌کننده بوده اما بر اساس آزمون دوجمله‌ای اختلاف معنی‌داری بین شهر و روستا مشاهده نگردید، به طوری که ۸۰ درصد از "حد متوسط" برای روستاییان و ۶۵ درصد از "حد متوسط" برای شهرنشینان قیمت عامل تعیین‌کننده است.

تنوع و کیفیت مصرف آبزیان: همچنین تنوع آبزیان نیز از عوامل تأثیرگذار بر روی میزان مصرف آبزیان

می‌باشد و در مقایسه مردم روستا و شهر مشاهده شد که برای مردم شهر، تنوع آبزیان یک عامل تعیین‌کننده است. بر اساس آزمون دوجمله‌ای، اختلاف بین شهر و روستا معنی‌دار بود و برای هر دو گروه تنوع آبزیان دارای اهمیت است به طوری که ۶۰ درصد از حد متوسط برای روستاییان و ۶۵ درصد از حد متوسط برای شهرنشینان تنوع عامل تعیین‌کننده است. کیفیت آبزیان در هر دو گروه از پاسخ‌دهندگان روستا و شهر، از عوامل تأثیرگذار متوسط بر روی میزان مصرف آبزیان می‌باشد و هیچ اختلاف معنی‌داری نیز بین مصرف‌کنندگان آن‌ها مشاهده نمی‌شود به طوری که ۵۰ درصد از "حد متوسط" برای روستاییان و ۷۵ درصد از "حد متوسط" برای شهرنشینان کیفیت آبزیان تعیین‌کننده است.

تأثیرگذار "زیاد" بر روی میزان مصرف آبزیان می‌باشد و در مقایسه مردم روستا و شهر مشاهده شد که برای هر دو گروه، به‌طور یکسان مکان عرضه آبزیان یک عامل تعیین‌کننده است. به‌طور کلی بیش‌ترین درصد فراوانی هر دو گروه پاسخ‌دهنده، گزینه "زیاد" بود. بر اساس آزمون دوجمله‌ای، اختلاف بین شهر و روستا معنی‌دار بود و برای هر دو گروه مکان عرضه اهمیت دارد به‌طوری‌که ۷۵ درصد از "حد متوسط" برای روستاییان و ۹۰ درصد از "حد متوسط" برای شهرنشینان مکان عرضه عامل تعیین‌کننده است.

زمان عرضه و مصرف آبزیان: در هر دو گروه پاسخ‌دهندگان روستا و شهر، زمان عرضه نیز از عوامل تأثیرگذار بر روی میزان مصرف آبزیان نبوده و هر دو گروه، به‌طور یکسان؛ زمان آبزیان را با گزینه "خیلی کم" عامل تعیین‌کننده بیان کردند و بر اساس آزمون دوجمله‌ای نیز هیچ اختلاف معنی‌داری در این رابطه بین شهر و روستا دیده نشد به‌طوری‌که ۷۵ درصد از "حد متوسط" برای روستاییان و ۶۵ درصد از "حد متوسط" برای شهرنشینان کیفیت آبزیان عامل تعیین‌کننده است.

مکان عرضه و مصرف آبزیان: در هر دو گروه پاسخ‌دهندگان روستا و شهر، مکان عرضه از عوامل

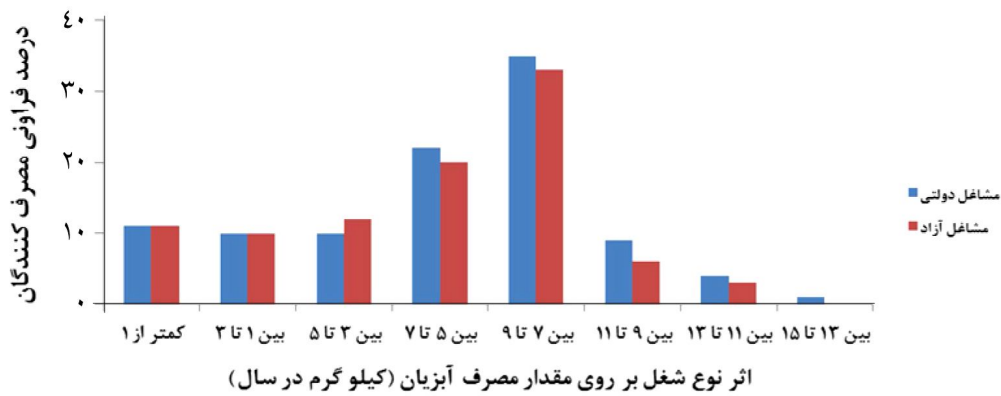
جدول ۲- درصد فراوانی شاخص‌های تأثیرگذار در مصرف آبزیان

شغل افراد	مکان زندگی			
	کارمند	روستا	شهر	
آزاد	۸۵	۸۰	۶۵	قیمت عرضه و مصرف آبزیان
۵۵	۷۰	۶۰	۶۵	تنوع و مصرف آبزیان
۵۵	۷۰	۷۵	۵۰	کیفیت و مصرف آبزیان
۷۰	۷۰	۷۵	۶۵	زمان عرضه و مصرف آبزیان
۷۰	۹۵	۷۵	۹۰	مکان عرضه و مصرف آبزیان
۵۵	۷۰	۵۰	۷۵	آگاهی افراد از خواص آبزیان

قرار گرفتند، شرایط مطلوب مصرف آبزیان بین ۷ تا ۹ کیلوگرم می‌باشد و میانگین وزنی مصرف آبزیان در بین شاغلین دولتی ۹/۱۲ کیلوگرم و میانگین وزنی مصرف آبزیان در بین شاغلین آزاد ۸/۸۸ کیلوگرم بود.

بررسی میانگین مصرف آبزیان

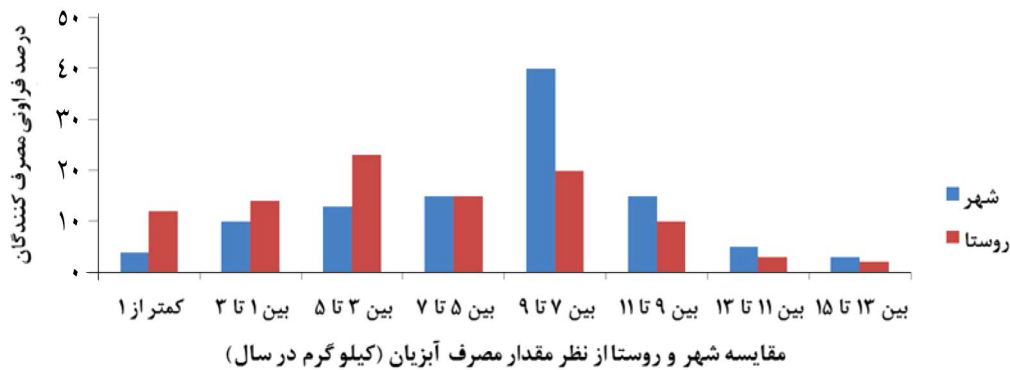
نوع شغل و مصرف آبزیان: میزان مصرف آبزیان تابعی از شغل می‌باشد و اختلاف معنی‌داری بین دو شغل مورد مطالعه وجود ندارد. شکل ۱ نشان می‌دهد که میزان مصرف آبزیان در بین خانواده‌های مورد مطالعه یکسان نیست و افراد در گروه‌های مختلف



شکل ۱- اثر نوع شغل بر روی مقدار مصرف آبزیان (کیلوگرم در سال)

و افراد در گروه‌های مختلف قرار گرفتند، بیش‌ترین مصرف آبزیان بین ۷ تا ۹ کیلوگرم می‌باشد و میانگین وزنی مصرف آبزیان در بین ساکنین شهر ۹/۴۵ کیلوگرم و میانگین وزنی مصرف آبزیان در بین ساکنین روستا ۸/۵۵ کیلوگرم بود.

مکان زندگی و مشکلات و تنگناهای مصرف آبزیان: بر اساس نتایج این مطالعه، میزان مصرف آبزیان تابعی از مکان زندگی می‌باشد و اختلاف معنی‌داری بین دو مکان زندگی مورد مطالعه وجود دارد. البته شکل ۲ نشان می‌دهد که میزان مصرف آبزیان در بین خانواده‌های مورد مطالعه یکسان نیست



شکل ۲- اثر مکان زندگی بر روی مقدار مصرف آبزیان (کیلوگرم در سال)

فرایند مصرف آبزیان در گلستان به‌شمار می‌آید (به‌ترتیب با ۴۵/۰، ۱۸/۰ و ۱۰/۰ درصد). دوست نداشتن فرزندان کم‌ترین مسأله و تنگنا شناخته شده است (جدول ۳).

با توجه به یافته‌های به‌دست آمده قیمت بالای آبزیان، عدم سازگاری با ذائقه افراد خانواده و نبود آبزیان در اکثر اوقات در بازار بزرگ‌ترین مسائل و تنگناهای مورد توجه اعضای نمونه پژوهش در

جدول ۳- توزیع آماری مشکلات و تنگناهای مصرف آبریان در استان گلستان

مشکلات و تنگناها	فراوانی	درصد
قیمت بالای آبریان	۵۰۰	۵۰
نبود آبریان در اکثر اوقات در بازار	۱۳۰	۱۳
عدم سازگاری با ذائقه افراد خانواده	۱۲۰	۱۲
عدم آشنایی با انواع آبریان و مزایای آنها	۶۰	۶
عدم وجود بازار خرید محلی نزدیک خانه و محل کار	۴۵	۴/۵
نبود عادت خرید آبریان	۳۵	۳/۵
عدم آشنایی لازم با پخت آبریان	۳۵	۳/۵
عدم آشنایی با نحوه پخت و عمل آوری	۲۰	۲
عدم امکان نگهداری آبریان در منزل به مدت طولانی	۲۰	۲
عدم رعایت مناسب بهداشت	۱۵	۱/۵
بوی بد آبریان	۱۰	۱
دوست داریم ولی پول نداریم	۵	۰/۵
بچه‌ها آبریان را دوست ندارند	۵	۰/۵

تحلیل رگرسیون: نتایج رگرسیون‌های به‌عمل آمده به‌شرح زیر است: در گام اول، متغیر میزان درآمد خانوار وارد معادله رگرسیونی می‌گردد، ضریب همبستگی این متغیر برابر $R=0/567$ و ضریب تعیین برابر $R^2=0/892$ می‌باشند. با توجه به‌میزان ضریب تعیین $R^2=0/795$ متغیر میزان درآمد $79/5$ درصد از تغییرات متغیر وابسته پژوهش را تبیین می‌کند. در مرحله بعد، متغیری که وارد معادله رگرسیون گردید میزان تحصیلات است که در این مرحله ضریب همبستگی برابر $R=0/650$ و ضریب تعیین برابر

$R^2=0/298$ محاسبه گردیده است. با عنایت به $R^2=0/422$ میزان تحصیلات $29/8$ درصد از تغییرات متغیر وابسته این پژوهش را تبیین می‌کند. در این مرحله از محاسبات رگرسیونی، متغیر تعداد اعضای خانواده وارد معادله رگرسیونی می‌گردد. ضریب همبستگی $R=0/520$ و ضریب تعیین برابر $R^2=0/270$ می‌باشد و با عنایت به‌میزان ضریب تعیین 3 متغیر تعداد اعضای خانواده، میزان درآمد، میزان تحصیلات 27 درصد از تغییرات متغیر وابسته پژوهش (مصرف آبریان) را تبیین می‌کنند.

جدول ۴- ضرایب تعیین متغیرهای مستقل بر میزان مصرف آبزیان

متغیرهای مستقل	ضریب همبستگی چندگانه (R)	ضریب تعیین (R^2)
میزان تحصیلات	۰/۶۵۰	۰/۴۲۲
میزان درآمد	۰/۸۹۲	۰/۷۹۵
تعداد اعضای خانواده	۰/۵۲۰	۰/۲۷۰
قیمت بالای آبزیان	۰/۵۱۰	۰/۲۶۰
عدم آشنایی لازم با پخت آبزیان	۰/۲۱۰	۰/۰۴۴

در نهایت متغیر عدم آشنایی لازم با پخت آبزیان وارد معادله رگرسیونی می‌گردد. ضریب همبستگی در این مرحله $R=0/210$ و ضریب تعیین برابر $R^2=0/044$ می‌باشد. بدین ترتیب با توجه به میزان ضریب تعیین $4/4$ درصد از تغییرات متغیر وابسته میزان مصرف آبزیان توسط متغیر عدم آشنایی لازم با پخت آبزیان و متغیرهای قبلی تبیین می‌شود.

در مرحله بعد از رگرسیون چندمتغیره، متغیر قیمت بالای آبزیان وارد معادله رگرسیونی می‌گردد. ضریب همبستگی در این مرحله برابر $R=0/510$ و ضریب تعیین $R^2=0/260$ می‌باشد. با توجه به میزان ضریب تعیین $26/0$ درصد از تغییرات متغیر وابسته پژوهش میزان مصرف آبزیان، توسط متغیر قیمت بالای آبزیان و سه متغیر تأثیرگذار در گام‌های پیشین تبیین می‌گردد.

جدول ۵- خلاصه مدل رگرسیون تحقیق

متغیر	B	Beta	T	Sig
عرض از مبدأ	۱/۸۵۲	-	۳/۲۵۰	۰/۰۳۵
میزان تحصیلات	۱/۷۵۰	۰/۱۲۰	۲/۱۲۰	۰/۰۰۰
میزان درآمد	۲/۱۳۲	۰/۷۴۰	۵/۴۱۵	۰/۰۰۰
تعداد اعضای خانواده	۲/۲۱۱	۰/۱۹۰	۳/۸۱۴	۰/۰۰۱
قیمت بالای آبزیان	۲/۱۱۱	۰/۰۱۴	۲/۰۰۲	۰/۰۰۱
عدم آشنایی لازم با پخت آبزیان	۲/۲۳۰	۰/۱۵۶	۱/۱۴۵	۰/۰۲۱

نتیجه‌گیری و پیشنهادات

بر اساس یافته‌های پژوهش حاضر، مکان عرضه و وجود بازارهای عرضه از عوامل مؤثر بر میزان مصرف آبزیان می‌باشد و پاسخ‌دهندگان شهر و روستا عنوان کردند که این عامل تا حد زیادی بر

میزان مصرف آبزیان مؤثر است، صالحی (Salehi، ۱۹۹۹)، گزارش داد مردم ساکن سواحل جنوب و شمال که بازارهای عرضه ماهی نسبت با سایر استان‌ها در نزدیکی آنها است، میزان مصرف ماهی بیش‌تر داشتند و این امر مشابه نتایج (Skuland،

پژوهش دیگری که در زمینه سنجش تأثیر درآمد بر تقاضای ماهی در بازار ایران انجام شد، اثر درآمد را بر روی تقاضای ماهی مورد مطالعه قرار داده و کشتش درآمدی تقاضای ماهی را برآورد نموده است. نتایج بیانگر آن است که ماهی در مناطق شهری و روستایی دارای کشتش درآمدی بالاتر از یک می‌باشد. کشتش درآمدی پیش‌بینی شده نیز نشان می‌دهد که کشتش درآمدی ماهی در مناطق شهری به مرور زمان به سمت مقدار $1/447$ میل می‌کند و در مناطق روستایی به سمت مقدار $1/075$ می‌باشد. این نتیجه نشان می‌دهد که به مرور زمان انتظار می‌رود که تقاضای ماهی در جامعه با افزایش درآمد ملی افزایش یابد و مکانیزم بازار نیز در چنین شرایطی عوامل تولید را به سوی تولید کالاهای پرکشتش از لحاظ درآمدی که از جمله آن تولید ماهی است، سوق می‌دهد (گلشاهی، ۱۳۸۵). بر اساس پاسخ افراد در این مطالعه میزان مصرف آبزیان در استان گلستان تابعی از عوامل مختلف می‌باشد که در مطالعه حاضر، قیمت آبزیان، مکان عرضه آبزیان، زمان عرضه آبزیان، کیفیت آبزیان و میزان آگاهی مردم از ارزش غذایی هر یک به‌طور معنی‌داری بر میزان مصرف شهروندان استان گلستان مؤثر بود و سهم هریک متفاوت بود که این نتایج با یافته‌های شهرام و همکاران (۱۳۹۱) مطابقت داشت. قیمت آبزیان جزو عوامل تأثیرگذار بر روی میزان مصرف آبزیان است، هم مردم شهر و هم روستا از طرفی، افراد مشاغل دولتی و افراد با مشاغل آزاد، قیمت را در امر خرید آبزیان دخیل دانستند که این امر مشابه مطالعه (Vitterso و Rosenberg، ۲۰۱۴) بود ولی از طرف دیگر مطالعه (Skuland، ۲۰۱۵)، نشان داد که مردم کشورهای غربی با وجود وضع اقتصادی خوب

است که گزارش داد در شهرهای کشور هلند که بازار روزانه فروش آبزیان وجود داشت، میزان مصرف آبزیان زیادتر بود و مصرف در فصول مختلف سال با هم متفاوت است و با سرد شدن هوا میانگین مصرف آبزیان افزایش خواهد یافت و همچنین (Salehi، ۲۰۰۵) گزارش کرد که مصرف ماهی آب شیرین در مناطق مرکزی و شمال از سواحل جنوبی بیش‌تر است. مطالعه حاضر نشان داد که میزان آگاهی افراد از خواص غذایی آبزیان کم است و شاید این امر باعث شده در استان گلستان میانگین مصرف آبزیان ($9/0$ کیلوگرم) از میانگین جهانی ($13/5$ کیلوگرم) کم‌تر است.

یافته‌های Montanari (۲۰۰۶) و Skuland (۲۰۱۵) نیز تأکید می‌کند که شهروندانی که از آموزش بیش‌تر و درآمد بیش‌تر برخوردار بودند، بیش‌ترین مصرف آبزیان را داشتند (Delormier و همکاران، ۲۰۰۹) بیان کردند که دو عامل میزان آگاهی از خواص غذایی و کیفیت غذایی آبزیان در میزان مصرف تأثیرگذار می‌باشند. با توجه به نتایج حاضر، میانگین سرانه مصرف در مناطق شهری $9/65$ کیلوگرم و در مناطق روستایی $8/35$ کیلوگرم در سال است، این در حالی است که پیش‌بینی‌های به‌عمل آمده در برنامه پنجم توسعه مقرر است مصرف سرانه آبزیان به 13 کیلوگرم افزایش یابد و یکی از ابزارهای ارتقای این شاخص بالا بردن سطح آگاهی مردم از خواص تغذیه‌ای آبزیان است گسترش فرهنگ مصرف آبزیان در کشور می‌تواند میانگین سرانه مصرف را افزایش دهد و در این پژوهش میزان آگاهی افراد از خواص تغذیه‌ای بسیار پایین بود و همین عامل شاید در کاهش میانگین سرانه نسبت به سرانه مصرف جهانی مؤثر باشد. در

(۱۳۹۱) و داز (۱۳۹۴) مهم‌ترین مشکلات و تنگناها در استان مرکزی و شهرستان گنبد کاووس را به‌ترتیب قیمت بالای آبزیان، نبود آبزیان در اکثر اوقات در بازار و عدم سازگاری با ذائقه افراد خانواده بیان کردند. در همین راستا کم‌ترین میزان رضایت افراد مورد مطالعه از میزان قیمت و تنوع آبزیان در بازار و همچنین مکان و زمان عرضه آن‌ها در بازار می‌باشد که مشابه پژوهش شهرام و همکاران (۱۳۹۱) و داز (۱۳۹۴) می‌باشد. بنابراین ضروری است از طریق اتخاذ سیاست‌های کاهش قیمت، توسعه کمی و کیفی مناطق توزیع آبزیان در داخل شهرها و روستا و همچنین توزیع آبزیانی که با ذائقه مردم استان همخوانی داشته باشد، نسبت به افزایش مصرف آبزیان در بین خانوارهای شهری و روستایی استان اقدامات اساسی صورت پذیرد، این یافته‌ها با نتایج مطالعه شهرام و همکاران (۱۳۹۱)، همخوانی دارد. مطلبی و همکاران (۱۳۹۱) نیز دلایلی نظیر بو و مزه ماهی، ترس از استخوان‌های ریز ماهی، توانایی در آماده‌سازی و پخت و فواید درک شده را از جمله موانع عدم مصرف ماهی در ایران عنوان کرده‌اند.

ترجیح می‌دهند که از غذاهای کارخانه‌ای استفاده کنند. در مطالعه حاضر کیفیت آبزیان بر روی میزان مصرف آن تأثیر دارد که این مشابه با نتایج مطالعه (Cockerham, ۲۰۰۵)، می‌باشد، البته کیفیت بالا همراه با قیمت بالا خواهد بود که میزان مصرف آبزیان را کاهش خواهد داد. همچنین (Thomas, ۲۰۱۰)، عنوان کرد که مصرف‌کنندگان آبزیان به خصوصیات کیفی و شکل ظاهری آن اهمیت می‌دهند و بسته‌بندی‌های مناسب آبزیان در بازار را ترجیح می‌دهند. در عین حال ملاحظه می‌گردد بیش از ۵۷ درصد افراد مورد مطالعه علاقه‌ای بیش از حد متوسط نسبت به مصرف آبزیان دارند. این موضوع نشانگر آن است که زمینه توسعه مصرف آبزیان در ابعاد اجتماعی و فرهنگی وجود دارد و ضروری است از این ظرفیت با ابزارهای دیگری مورد بهره‌برداری قرار گیرد و توسعه مصرف آبزیان در استان محقق گردد. با توجه به بخش دیگری از نتایج پژوهش، قیمت بالای آبزیان، عدم سازگاری با ذائقه افراد خانواده و نبود آبزیان در اکثر اوقات در بازار از مهم‌ترین مشکلات و تنگناهای توسعه مصرف آبزیان در گلستان به‌شمار می‌رود، شهرام و همکاران

منابع

- داز، ع.، ۱۳۹۴. سنجش سرانه مصرف آبزیان و ارزیابی موانع و راهکارهای توسعه مصرف در شهرستان گنبد. پایان‌نامه کارشناسی ارشد دانشگاه آزاد اسلامی واحد آزادشهر، ۶۱ صفحه.
- رحیمی، ع.، ۱۳۷۷. بررسی عوامل مؤثر بر مصرف آبزیان در شهر شیراز، شیراز اداره کل شیلات استان فارس. ۴۶ صفحه.
- رستمی، م.ر.، ۱۳۸۰. بررسی تأثیر عوامل آمیخته بازاریابی بر مکانیزم رفتاری مصرف‌کنندگان محصولات شیلاتی در تهران. پایان‌نامه کارشناسی ارشد، دانشگاه تربیت مدرس، ۱۱۸ صفحه.
- شفیعی، ل.، ۱۳۹۰. شناسایی عوامل مؤثر بر تقاضا و چگونگی افزایش مصرف آبزیان در استان کرمان. اقتصاد و توسعه کشاورزی، علوم و صنایع کشاورزی، شماره ۴، صفحات ۴۸۸-۴۹۷.

- شهرام، د.، صالحی، ح.، حاجی میررحیمی، س.د.، نوروزی، ع.، تیموری، م.، و عزیزاده، م.، ۱۳۹۱. سنجش سرانه مصرف آبزیان و ارزیابی موانع و راهکارهای توسعه مصرف در استان مرکزی. مجله علمی شیلات ایران، (۲۳)، ۴، صفحات ۷۱-۸۲.
- صالحی، ح.، ۱۳۸۴. اقدامات و سیاست‌های شیلات در جهت افزایش سهم آبزیان در سبد مصرف خانوار، هشتمین کنگره تغذیه ایران، تهران، انجمن تغذیه ایران.
- عادلی، ا.، و شعبان‌پور، الف.، ۱۳۸۶. نقش بسته‌بندی آبزیان بر رفتار مصرف خانواده‌های شهر تهران. مجله علوم کشاورزی و منابع طبیعی گرگان، شماره (۱۴) ۳. صفحات ۹۹-۹۱.
- عقیلی، س.م.، صفری، ر.، شعبانلو، ب.، و رحمانیان، م.، ۱۳۸۹. ارزیابی بازار مصرف آبزیان و فرآورده‌های شیلاتی در شهرستان گرگان، شماره (۴) ۳. صفحات ۱۰۰-۹۱.
- قربانی، م.، شکری، الف.، و مطلبی، م.، ۱۳۸۹. الگوی تصحیح خطای سیستم تقاضای تقریباً ایده‌آل برای انواع گوشت در ایران. فصلنامه اقتصاد کشاورزی و توسعه، شماره ۶۹. صفحات ۱۱۲-۱۳۲.
- گروه پژوهش و برنامه‌ریزی روابط عمومی و بین‌الملل شیلات، بررسی عوامل مؤثر بر رفتار مصرف‌کنندگان محصولات دریایی.
- گلشاهی، ع.، ۱۳۸۵. بررسی وضعیت مصرف سرانه آبزیان در کشور، انتشارات سازمان شیلات ایران، چاپ اول.
- مطلبی، م.، شریفی‌راد، غ.، مصطفوی، ف.، محبی، س.، و آزادبخت، ل.، ۱۳۹۱. بررسی عوامل مؤثر بر مصرف ماهی بر اساس سازه‌های مدل‌های آموزش سلامت. مجله تحقیقات نظام سلامت، شماره (۸) ۴. صفحات ۶۵-۵۳.
- یوسفی، ع.، ۱۳۸۳. بررسی مصرف آبزیان و فرآورده‌های شیلاتی در شهر مشهد، اداره کل شیلات خراسان.
- یوسفی، ع.، و شریعتی، م.ت.، ۱۳۸۸. تحلیل جامعه‌شناختی رفتار مصرف ماهی در شهر مشهد مجله مطالعات اجتماعی ایران، شماره (۳) ۳. صفحات ۲۰-۱۲.
- Abel, T., and Frohlich, K.L., 2012. Capitals and capabilities. Linking structure and agency to reduce health inequalities. *Social Science and Medicine*, 74 (2), 236-244.
- Beardsworth, A., and Keil, T., 2013. *Sociology on the menu. An invitation to the study of food and society*. London: Routledge.
- Cockerham, W.C., 2005. Health lifestyle theory and the convergence of agency and structure. *J. Health Soc. Behavior*. 46 (1), 51-67.
- DOH (Directorate of Health)., 2013. *Utviklingen i norsk kosthold 2012. Matforsyningsstatistikk*. Oslo: The Norwegian Directorate of Health.
- Delormier, T., Frolich, K.L., and Potvin, L., 2009. Food and eating as social practice - understanding eating patterns as social phenomena and implications for public health. *Sociology of Health and Illness*, 31 (2), 215-228.
- Mennell, S., 1985. *All manners of food. Eating and taste in England and France from the middle ages to the present*. Oxford: Basil Blackwell.
- Montanari, M., 2006. *Food is culture*. New York: Columbia University Press.
- NCFN (National Council for Nutrition)., 2011. *Kostrad for a fremme folkehelsen og forebygge kroniske sykdommer*. Oslo: The Norwegian Directorate of Health.
- Rosenberg, T.G., and Vitterso, G., 2014. *Kjøtt og reklame. En studie av annonsering og reklame for kjøtt i det norske matmarkedet*. Report nr. 4-2014. Oslo: SIFO.

- Skuland, S.E., 2015. Healthy Eating and Barriers Related to Social Class. The case of vegetable and fish consumption in Norway. *Appetite* 92, 217-226.
- Thomas, B.J., 2010. Food desert and the sociology of space. Distance to Food Retailers and Food Insecurity in an Urban American Neighborhood. *World Academy of Science, Engineering and Technology*, 4 (7), 19-28.
- Van Horn, L., McCain, M., Kris-Etherton, P.M., Burke, F., Carson, J.A.S., Champagne, C.M., et al., 2008. The evidence for dietary prevention and treatment of cardiovascular disease. *J. Amer. Dietetic Assoc.* 108 (2), 287-331.