

توان سنجی محیطی و نقش آن در توسعه شهری

(مطالعه موردی: زاغه خرم آباد)

منصوره مهرگان*، علی دالوند^۲

چکیده

هر فضای شهری، محیط طبیعی پویا و منحصر به فرد خود را دارد. سکونتگاه های انسانی، تا حدی در پاسخ به تغییرات نامحدود شرایط محیطی و به منظور به حداکثر رساندن کارایی و آسایش ساکنان، متحول می شوند. در دنیای شهرنشینی مدرن امروز با رشد شتابان جمعیت و شهرنشینی، فشارهای سکونتگاه بر سیستم های طبیعی همچنان رو به افزایش است. بنابراین ارتقاء و معرفی شهرهای کوچک با توان های محیطی بالا نقطه قوتی برای توسعه در سطح منطقه است. این پژوهش با توان سنجی محیطی شهر زاغه_ خرم آباد و نقش آن در توسعه شهری پرداخته است. که با تجزیه و تحلیل عوامل داخلی (IFAS) و خارجی (EFAS)، ارزیابی توسعه پایدار و به کارگیری تکنیک SWOT به شناسایی عوامل مثبت و منفی در محیط طبیعی شهر زاغه_ خرم آباد تلاش نموده تا با معرفی توان های محیطی آن پردازد. یافته ها نشان می دهد که مجموع امتیاز وزن دار جدول ماتریس عوامل داخلی ۳/۶۶ و در جدول ماتریس عوامل خارجی ۳/۹۶ است. عدد حاصله پایین تر از میانگین می باشد. در واقع از قوت ها و فرصت های به دست آمده به درستی در جهت غلبه بر ضعف ها و تهدیدها استفاده نشده است و ضعف ها بر قوت ها و تهدیدها بر فرصت ها غالب هستند.

واژگان کلیدی: توان سنجی محیطی، عوامل داخلی، عوامل خارجی، مدل WSOT، زاغه خرم آباد.

^۱ استادیار گروه جغرافیا، دانشگاه آزاد اسلامی واحد اندیمشک، اندیمشک، ایران. Man_mehrgan@yahoo.com^۲ کارشناس ارشد زیست شناسی علوم گیاهی، آموزش و پرورش استان لرستان، خرم آباد، ایران

مقدمه:

مهمترین مرحله در توسعه شهری، شناخت کامل بسترهای طبیعی شهر مورد مطالعه است تا براساس آن بتوان مشکلات و کمبودها را شناسایی کرد و راه حل های مناسب را برای رفع آن در نظر گرفت. این در حالی است که محیط های طبیعی به دلیل بکر و قابل دسترس بودن دارای ظرفیت بالقوه برای توسعه و تولید درآمد می باشد. علی رغم این ویژگی ها نواحی کوهستانی پیرامون شهرها به دلایلی از جمله: نداشتن زیرساخت های دسترسی و اسکان مورد استفاده عموم مردم نیست. تداوم چنین کمبودهایی باعث شده که استفاده از توان های محیطی این شهر به فعلیت نرسد. این امر علاوه بر استفاده مطلوب از توان محیطی، جلوگیری از مهاجر فرستی شدید در سطح منطقه مورد مطالعه دارد. از این رو رهیافت مناسب به محیط طبیعی مستلزم رویکردی دقیق و برنامه ای همه جانبه به جغرافیای طبیعی و ویژگی های آن، و بر این اساس، تهیه و تدوین دقیق برنامه های قابل اجرا با نگاه توسعه پایدار دارد. مفاهیمی چون توسعه به هر نحوی که تعریف شوند، یا اعتباری یا قراردادی می توان فرض کرد که قسمتی از اهداف توسعه در شهرهای کوچکی مانند شهر زاغه- خرم آباد متوجه استفاده بهینه از منابع آب، خاک، زیست گیاهی و جانوری آن خواهد بود. با چنین فرضی، که کاملاً نزدیک به واقعیت بوده و جنبه ی یقین آن استوارتر است، مخاطبان این بخش از توسعه از یک طرف دولت خواهند بود تا طرح های لازم برای توسعه را تهیه نموده و ارائه نمایند و از طرف دیگر اهالی این شهر با همراهی و پیرو بودن با اهداف طرح های توسعه موجب به فعلیت رساندن توان های محیطی شوند (حاجی ابراهیم زرگر، ۱۳۹۰). در این تحقیق سعی می شود با بررسی و معرفی توان های محیطی شهر زاغه- خرم آباد، نتایج و راهکارهای راهبردی برای استفاده و حفظ محیط طبیعی حاصل شود.

اهداف تحقیق:

هدف کلی این تحقیق تحلیل و بررسی جنبه های مختلف توان های محیطی شهر زاغه- خرم آباد، تاکید بر توان های طبیعی و موقعیت های خاص جغرافیای (کوهستانی) آن است. همچنین اهداف اختصاصی این تحقیق به در دو دسته طبقه بندی می شود:

- شناسایی نقاط قوت و ضعف محیطی زاغه- خرم آباد
- شناسایی فرصت ها و تهدیدهای پیشروی توسعه محیطی زاغه- خرم آباد

روش تحقیق:

روش مورد استفاده در این پژوهش، روش توصیفی-تحلیلی است. به منظور جمع آوری اطلاعات و داده های مورد نیاز، از مطالعات کتابخانه ای، بررسی اسناد و همچنین مطالعات میدانی (مشاهده) استفاده شده و با توجه به اطلاعات به دست آمده به توان سنجی محیطی و نقش آن در توسعه شهری؛ شهر زاغه - خرم آباد در سطح منطقه اقدام شده است. در مرحله بعد، جهت تجزیه و تحلیل اطلاعات از روش^۱ SWOT استفاده شده است. برای انجام کار، نقاط قوت و ضعف (به عنوان عوامل محیط داخلی^۲) و فرصت و تهدید (به عنوان عوامل محیط خارجی^۳) جمع آوری و بر اساس آن الگو توان سنجی محیطی و نقش آن در توسعه شهری؛ این شهر در سطح منطقه مشخص و اولویت بندی گردید.

پیشینه تحقیق:

- مرتضایی جلال، ۱۳۹۳، توانسنجی منطقه گردشگری روستای حیدره بالای شهر با تاکید بر جاذبه های طبیعی آن، توانسنجی منطقه گردشگری روستای حیدره بالای شهر با تاکید بر جاذبه های طبیعی آن: براساس یافته های حاصل از مدل SWOT مهمترین نقاط قوت گردشگری در روستای حیدره شامل موقعیت جغرافیایی، وجود اماکن مذهبی و داشتن آب و هوای مطبوع می باشد و مهمترین نقاط ضعف موجود عبارتند از نا مناسب بودن امکانات و خدمات تفریحی و مذهبی، بهداشتی و کمبود نیروی متخصص و آموزش دیده.

- میکانیکی و همکاران، ۱۳۹۴، توانسنجی محیطی، الگویی مناسب در راستای شناخت توانمندی های منطقه ای با تأکید بر کشاورزی (مورد مطالعه: کشت زعفران در شهرستان های قاینات و زیرکوه)، در این تحقیق از فرآیند تحلیل سلسله مراتبی جهت تعیین نواحی مستعد بهره گرفته شده است؛ به این صورت که مراحل مختلف از جمله وزن دهی لایه ها و هم پوشانی آنها انجام شده و در نهایت نیز نقشه نهایی که نشانگر پهنه های مختلف منطقه مورد مطالعه برای کشت زعفران می باشد، بدست آمد.

بونیفاسی و همکاران، ۲۰۱۶، چارچوب روش شناختی مطالعه امکان سنجی برای حمایت از برنامه ریزی استراتژیک، این مقاله با بحث در مورد مطالعه موردی برنامه استراتژیک پالرما، نقاط قوت و ضعف ارزیابی اقدام را به عنوان محوری برای شناسایی نقاط ضعفی که می تواند بر اجرای پروژه تأثیر بگذارد و همچنین شرایطی را که باید به منظور بهبود احتمال موفقیت مورد بهره برداری قرار گیرد، برجسته می کند.

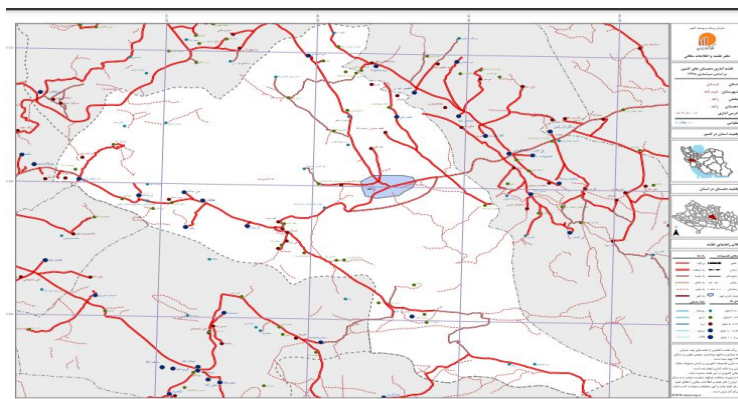
1- Strengths Weaknesses Opportunities Threats (SWOT)

2-Internal Facotrs Analysis swmmary (IFAS)

3-External Facotrs Analysis swmmary (EFAS)

موقعیت جغرافیایی ارتفاعات زاغه_ خرم آباد:

بلندترین ارتفاع زاغه_ خرم آباد، کوه بلومان با حداقل ارتفاع ۱۸۰۰ متر و حداکثر ارتفاع ۲۷۰۰ متر از سطح دریا در شمال غرب این شهر واقع شده است. شهر زاغه در فاصله ۳۵ کیلومتری در شرق شهرستان خرم آباد، بر سر راه ارتباطی تهران_ جنوب و اصفهان_ خوزستان واقع شده است. طول جغرافیایی آن ۴۸ درجه و ۴۲ دقیقه شرقی و عرض جغرافیایی آن ۳۳ درجه و ۲۹ دقیقه شمالی و ارتفاع متوسط آن از سطح دریا ۱۸۰۰ متر است. (شکل ۱). متوسط بارندگی سالانه آن ۵۶۸/۸ میلی متر و میانگین دمای سالانه نیز ۱۷/۷ درجه سانتی گراد است (amar.org.ir).



شکل ۱: موقعیت جغرافیای شهر زاغه_ خرم آباد

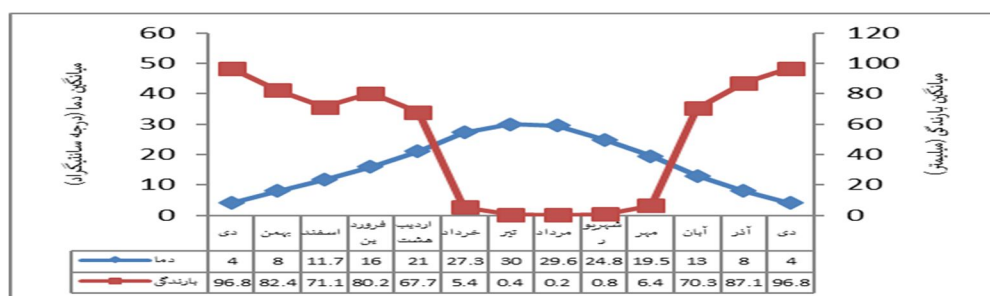
منبع: amar.org.ir

زمین شناسی و خاک شناسی:

از نظر زمین شناسی زاغه - خرم آباد در بخش زاگرس مرتفع واقع شده است که قلمرو این شهر سرزمینی است کوهستانی با قله بیش از ۱۸۰۰ متر، بلندترین ارتفاع آن کوه بلومان در ضلع جنوب غربی با ۲۷۰۰ متر که در سالهای آبی یک دریاچه دائمی را در گودال مرکزی قله خود (شکل ۲) تشکیل می دهد. قله مرتفع آن در فصل زمستان پوشیده از برف است و چشمه های دائمی و فصلی فراوانی در پایکوه های آن جریان دارند. رده خاک ارتفاعات پایین منطقه مورد مطالعه، اینسپتی سول (خاک های ناری که خصوصیات پروفیلی ضعیفی دارند و هوادیدگی کانی ها تا مرحله نهایی پیش نرفته) است. رده خاک ارتفاعات بالای منطقه انتی سول (خاک هایی کم تحول یافته و فاقد افق های مشخص کننده) است. pH خاک منطقه خنثی بوده و هر چه به ارتفاعات نزدیک تر شویم رطوبت خاک بیشتر و محیط خاک اسیدی تر می گردد (دالوند، ۱۳۹۳).

اقليم منطقه:

بر اساس اطلاعات هواشناسی مرکز تحقیقات هواشناسی خرم آباد میانگین های دمای سالانه، حداقل دمای سالانه و حداکثر دمای سالانه منطقه به ترتیب ۱۷/۷، ۱۰/۶ و ۲۵/۷ درجه سانتی گراد می باشند. بیشترین میانگین بارش ماهانه منطقه مختص به دی ماه با ۹۶/۸ میلی متر می باشد و در ماه های تیر، مرداد و شهریور میانگین بارش ماهانه تقریباً در حد صفر است. میانگین بارش سالانه منطقه ۵۶۸/۸ میلی متر است. با استفاده از فرمول ضریب خشکی دومارتن، مقدار ۱۸/۴ به دست می آید که نشان می دهد اقلیم منطقه مورد مطالعه کوهستانی است. با توجه به منحنی آمبروترمیک طول مدت خشکی منطقه از اوایل خرداد شروع و تا اوایل مهر (نمودار ۱) ادامه دارد (سعیدی نژاد و همکاران، ۱۳۹۳).



نمودار ۱: منحنی آمبروترمیک زاغه_ خرم آباد

مانداب های منطقه: شامل سه دسته هستند، ۱. دریاچه فصلی بالای کوه ۲. سراب زاغه ۳. چشمه های دائمی، هر کدام از این ها پوشش گیاهی مخصوص به خود را دارند. وجود دریاچه ای فصلی با نام محلی گول در ارتفاع ۲۵۴۶ متر از سطح دریا کوه بلومان منظره زیبایی را خلق کرده و همه ساله کوهنوردان و گردشگران زیادی را به سمت خود جذب می کند (شکل ۲). منشا آب دریاچه از نزولات جوی، ذوب یخ و برف قله های اطراف آن تامین می شود. ماندگاری آن بستگی به میزان بارندگی در طول سال دارد که در شرایط مناسب تا اواسط تیرماه به طول می انجامد. رطوبت حاصل از این دریاچه شرایط مناسبی برای رشد گیاهان رطوبت پسندی چون: *Allium hirtifolium*، *Allium jesdianum*، *Eremurus spectabilis*، *Nectaroscordum tripedale*، *Tulipa systola*، *Tulipa* و *violaceae* و *Corydalis verticillaris* فراهم کرده است (دهشیری و گودرزی، ۱۳۸۴).



شکل ۲: منظره ای از از دریاچه فصلی بلومان، بهار ۱۴۰۱

پوشش گیاهی

پژوهش حاضر نشان داد، ۵۵ خانواده با ۱۹۶ جنس و ۲۵۰ گونه گیاهی در منطقه زاغه حضور دارند. در بین تیره‌های گیاهی فلور منطقه، دولپه‌ای‌ها ۴۳ تیره، ۱۵۷ جنس و ۲۰۲ گونه، تک‌لپه‌ای‌ها ۱۱ تیره، ۳۸ جنس و ۴۷ گونه، بازدانگان ۱ تیره، ۱ جنس و ۱ گونه را به خود اختصاص می‌دهند. گیاهان منطقه را از جهت نواحی رویشی می‌توان به چهار گروه تقسیم کرد:

(۱) گونه‌هایی با کروتیپ ایرانی - تورانی که ۱۱۲ گونه (۴۴/۸ درصد) از کل گونه‌ها را شامل می‌شوند.

(۲) گونه‌هایی که در دو یا سه ناحیه رویشی ایران (ایرانی - تورانی، صحارا - سندی و اروپا - سیبری) انتشار دارند و نواحی مدیترانه‌ای را نیز شامل می‌شود، ۱۲۱ گونه (۴۸/۴ درصد) فلور را تشکیل می‌دهند.

(۳) گونه‌هایی که علاوه بر نواحی رویشی گروه دوم، در بعضی از نواحی رویشی دیگر نیز پراکنده هستند. این گیاهان چند ناحیه‌ای، ۱۲ گونه (۴/۸ درصد) فلور را شامل می‌شوند.

(۴) گونه‌هایی که در اغلب نواحی رویشی جهان انتشار دارند. این گونه‌های جهان‌گستر (جهان‌وطنی)، ۵ گونه (۲ درصد) فلور را تشکیل می‌دهند.

از نظر شکل زیستی گیاهان منطقه مورد بررسی، ۹۶ گونه (۳۸/۴ درصد) همی کریپتوفیت، ۸۶ گونه (۳۴/۴ درصد) تروفیت، ۴۷ گونه (۱۸/۸ درصد) ژئوفیت، ۱۳ گونه (۵/۲ درصد) فانروفیت، ۶ گونه (۲/۴ درصد) کامفیت و ۲ گونه (۰/۸ درصد) هلوپیت می‌باشند. ارزشمندترین گونه‌های گیاهی منطقه، گیاهان دارویی (جدول شماره ۱)، آندمیک، علفه ای و زینتی است (دالوند، ۱۳۹۳).

ارتفاعات زاغه با داشتن چشمه‌های فراوان، آب و هوای مناسب و تنوع پوشش گیاهی به ویژه از جنبه حفاظت ذخایر ارزشمند ژنتیکی می‌تواند حائز اهمیت باشد. فراهم کردن تمهیدات لازم برای بهره‌گیری از کمک‌های سرمایه‌گذاران و فعالان صنعتی در راستای سرمایه‌گذاری برای استفاده از قابلیت‌های منطقه می‌تواند فرصت

مناسبی فراهم آورد. فرصت های چون: کشت زعفران، و محصولات باغی نظیر: کاشت تاکستان های انگور، گردو، بادام و سیب، پرورش زنبور عسل و پرورش ماهی می توان نام برد.

استقرار بلندمدت عشایر منطقه از فروردین ماه تا پایان مهر ماه در ارتفاعات بالا و دامنه کوه، یکی از مهم ترین عوامل از بین رفتن و یا انقراض گونه های گیاهی است. چرای بی رویه دام ها بسیار مخرب است. مسئولان امر در این خصوص با کنترل زمان، مکان، مدت و شدت چرا می توانند از تاثیر منفی دام جلوگیری نموده و حفظ تنوع گونه ای را فراهم آورند. با توجه به دارا بودن منطقه از گونه های دارویی مختلف و فراوان جدول ۱، هم چنین اطلاع داشتن اهالی منطقه از وجود این گیاهان و مکان رشد آن ها و برداشت بی رویه در فصل رویشی، بدون توجه به زمان و شیوه مناسب برداشت، آسیب های جدی به زادآوری گیاهان در سال های متوالی وارد می کند. از جمله گونه های گیاهی خاص کوه های اطراف این شهر، زعفران کوهی و درختچه های گون است که اگر محافظت نشوند این تنوع خوب گیاهی از بین می رود. آگاهی از چگونگی تناسب و انطباق بهره برداری از گیاهان بومی و خودرو در هر منطقه نیاز به مدیریت و حفاظت آن در مقدار و زمان برداشت دارد و برای کاشت آن تحت عنوان فعالیت کشاورزی نیاز به شناخت اقلیم و بررسی نیازهای اکوفیزیولوژی این گیاهان دارد. توان سنجی منطقه ای برای اهداف مختلف بویژه کشاورزی و کشت محصولات خاص علاوه بر مشخص کردن توان های موجود، در استفاده و بهره برداری منابع نیز تعادل و برابری ایجاد می نماید (میکایلی و همکاران، ۱۳۹۴). همچنین یکی از مهمترین سطوح آسیب پذیری غالب این شهرهای کوچک، عدم توجه و نظارت مداوم دولت به نحوه بهره برداری اهالی از منابع آب و خاک است. به عنوان مثال، تحقیقات نشان می دهد که کشاورزان بدون توجه به میزان آب و توان خاک به کاشت محصولات آب دوست مانند صیفی جات در زمین های دیم می پردازند. آب مورد نیاز را از طریق حفر چاهای عمیق و نیمه عمق تامین می کنند. لذا بایستی این کار با مدیریت کشت در بخش کشاورزی و با مسئولیت وزارت جهاد کشاورزی انجام پذیرد. زمانی که در نواحی کم آب، محصول کشاورزی با نیاز آبی بالا کاشته می شود، به طور طبیعی، آب بیشتری از سفره آب زیرزمینی بیرون کشیده می شود، که موجب عدم تعادل بیلان سفره آب زیرزمینی است، در چنین شرایطی واضح است که سطح آب زیرزمینی پایین می رود و به تبع آن سطح زمین هم فرونشست می کند.

جدول شماره ۱: استفاده دارویی برخی از گونه های گیاهی زاغه_ خرم آباد

نام علمی	نام فارسی	نام محلی	استفاده دارویی
Falcaria vulgaris Bernh.	قاز یاغی	یاغزو	قسمت مورد استفاده برگ‌ها، مقوی، اشتها آور، تسهیل عمل گوارش.
Achillea wilhelmsii C. Koch	بومادران	برنج داس	ضد نفخ، مؤثر در کاهش قندخون، ضد فشارخون.
Anchusa italica Retz.	گاو زبان	-	رفع عوارض کرب و سرماخوردگی.
Descurainia sophia (L.) Webb et Berth.	خاکشیر ایرانی	-	رفع اسهال‌های ساده، دفع کرم، رفع التهاب کلیه و خنک کننده.
Crocus haussknechtii Boiss.	زعفران جو قاسم	-	سهولت هضم، محرک سیستم عصبی مرکزی، مسکن سر فیه، رفع بی خوابی‌های منشأ تحریکات مغزی، حالات تشنجی و درد دندان.
Stachys lavandulifolia Vah	سنبله‌ای زیبا، چای کوهی	کلکنه	رفع درد و ناراحتی‌های معده و دستگاه هضم. از سرشاخه های گل دار بصورت دم نوش استفاده می شود.
Thymus daenensis Celak.	آویشن	ازبوا	تقویت دستگاه گوارش، ضد عفونی کننده و آرام بخش.
Allium hirtifolium Boiss.	موسیر	لیز	مسکن درد مفاصل، کاهش سوزش درد حشرات، معطر کننده و چاشنی غذا.
Allium jesdianum Boiss. & Buhse.	پیاز یزدی	بُن سُر	دفع رسوبات ادراری، معطر کننده و چاشنی غذا
Eremurus spectabilis M. B.	سریش تماشایی	زرشک	از برگ های آن برای درمان کم اشتهایی استفاده می شود.
Nectaroscordum tripedale (Trautv.) Grossh.	پیاز نابستانه	انقش	بصورت تازه و یا خشک شده در تهیه غذا و جهت درمان روماتیسم.
Gundelia tournefortii L.	کنگر	کنگر	ضد عفونی کننده، اشتها آور، تب بر و تقویت کننده دستگاه گوارش.

منبع: نگارندگان بهار ۱۴۰۱

مدل تجزیه و تحلیل SWOT:

محیط به عنوان بستر تمام کنش ها و واکنش های متقابل انسان و طبیعت است و تا زمانی که از کیفیت محیط و نهاده های آن اطلاع دقیقی در دسترس نباشد، تنظیم و اجرای برنامه های توسعه صرفاً صرف وقت و هزینه خواهد

بود. توان محیطی در واقع استعدادی است که محیط در بطن خود دارا است، و به شرط برنامه ریزی و بهره بری می تواند موجبات ساماندهی آن محیط را فراهم سازد (طوافی زاده و همکاران، ۱۳۹۳). تجزیه و تحلیل SWOT اصطلاحی است برای شناسایی نقاط قوت و ضعف داخلی و فرصت ها و تهدیدات خارجی که یک سیستم با آن روبروست به کار برده می شود. در این کار تحقیقی ما برآن هستیم تا یک چهارچوب منطقی برای هدایت نظام مند بررسی توان های محیطی شهر زاغه_ خرم آباد فراهم کنیم. در جدول ۲ نشان داده شده است که فرصت ها و تهدیدات کلیدی خارجی به طور سیستماتیک با ضعف و قوت های داخلی در یک رویکرد ساختاری شده مقایسه می شوند. هدف از این مقایسه شناسایی یکی از چهارالگوی خاص برای سازگاری موقعیت داخلی و خارجی است. الف: قوت ها و فرصت ها SO : ناحیه یک، بهترین موقعیت است که مسیر رشد برای شهر زاغه را به ما نشان می دهد.

ب: قوت و تهدید ST : ناحیه دو، شهر زاغه دادای قوت های کلیدی است، لیکن با محیطی تهدید زا مواجه می باشد. در این وضعیت استراتژیها از قوت های موجود برای ساختن فرصت ها بلند مدت در سایر موارد استفاده می کند.

ج: ضعف و فرصت WO : ناحیه سه، این شهر مستعد ایجاد یک فرصت خوب است، اما از چند ضعف داخلی رنج می برد.

د: ضعف و تهدید WT : ناحیه چهار، این شهر نه با فرصت و نه با قوت محیط داخلی مواجه است بلکه از بعد داخلی با ضعف و از نظر خارجی با تهدیدات مواجه می باشد (حکمت نیا و همکاران، ۱۳۹۶).

جدول شماره ۲: نظام تحلیل توان سنجی محیطی و نقش آن در توسعه شهری زاغه - خرم آباد

ورودی های محیط خارجی		ورودی های محیط داخلی	
تهدیدها T	فرصت ها O	ضعف ها W	قدرت ها S
۱- چرای بی رویه عشایر بیلاقی ۲- به زیر کشت رفتن مراع دیم پایکوهی با شیب تند ۳- نبود یا عدم اجرای طرح های آبخوان داری و آبخیزداری برای جلوگیری از فرسایش خاک و هدر رفتن آب	۱- کشت گلخانه ای انواع گونه های گیاهی بومی منطقه و گیاهان زینتی ۲- توسعه صنعت شیلات و زنبورداری ۳- کاشت تاکستان های انگور و کاشت درختان گردو و بادام ۴- به واسطه موقعیت نسبی ممتاز و تقریبا مرکز هندسی استان این شهر، شرایط ساخت	۱- عدم استفاده از پتانسیل های موقعیت هندس و نسبی این شهر ۲- چرای بیش از ظرفیت مراع توسط عشایر در کوچ بیلاقی ۳- برداشت بیش از حد گیاهانی خوراکی و دارویی توسط اهالی منطقه	۱- آب های معتدل کوهستانی ۲- این شهر تقریبا مرکزیت هندسی استان است و موقعیت نسبی ممتاز که میان سه شهر بزرگ استان (خرم آباد، بروجرد و دورود) و بر سر جاده اصلی تهران_ جنوب و اصفهان_ خوزستان واقع شده است ۳- چشمه های فراوان

<p>۴- کشت محصولات آب پسند در زمین های دیم و آبیاری از طریق حفر چاهای عمیق م نیمه عمیق</p> <p>۵- زراعت در زمین های باشیب تند اطراف رودخانه به جای کاشت تاکستان های انگور</p> <p>۶- کانال های آب سستی و هدر رفتن آب در بخش کشاورزی</p>	<p>صنایع تبدیلی محصولات کشاورزی و ساخت تاسیسات سردخانه برای نگهداری مازاد محصولات کشاورزی را دارد</p> <p>۵- دسترسی آسان گردشگران نواحی گرمسیری لرستان و خوزستان در فصول گرم سال</p> <p>۶- ایجاد پارک های جنگلی در دامنه ارتفاعات جنوب این شهر با سطح ایستابی بالای آب های زیر زمینی</p>	<p>۴- عدم مدیریت بهره برداری از منابع آب</p> <p>۵- عدم مدیریت بهره برداری از منابع خاک</p> <p>۶- عدم برنامه ریزی اصولی و توجه مردم به زراعت، باغداری و دامپروری صنعتی</p>	<p>۴- تنوع پوشش گیاهی به ویژه از جنبه حفاظت ذخایر ارزشمند ژنتیکی</p> <p>۵- ضریب امنیت بالا</p> <p>۶- خاک حاصلخیز</p>
<p>راهبرد W - T</p>	<p>راهبرد S - T</p>	<p>راهبرد W - O</p>	<p>راهبرد S - O</p>
<p>- از آنجا که استفاده از هر نوع فناوری نیازمند فرهنگ خاص خود است و عدم توجه به این مورد موجب اثرات منفی بلندمدتی در آینده خواهد شد، باید توجه کرد که تمرکز صرف بر روی به فعلیت رساندن توان های محیطی و عدم توجه به سایر بخش ها موجب آثار و عوارض کنونی خواهد شد و دستاوردی جز تخریب محیط زیست نخواهد شد.</p> <p>- مدیریت جهاد کشاورزی در حفظ منابع آب و خاک - ایجاد زمینه لازم جهت گسترش مشارکت قشر جوان و تحصیل کرده در ایجاد و توسعه فعالیت های مربوط به بهره برداری از توان های محیطی منطقه</p>	<p>- توسعه صنعت بهره برداری از گیاهان بومی منطقه - تاکید بر مشارکت افراد بومی جهت توسعه محیطی - شناسایی و جلوگیری آن دسته از اقدامات نامطلوب که بر محیط زیست و اکوسیستم منطقه تأثیر منفی می تواند داشته باشد.</p> <p>- تنوع بخشی و افزایش برنامه های تبلیغاتی برای معرفی جاذبه های طبیعی، معرفی گونه های مختلف گیاهی منطقه در رسانه های جمعی</p> <p>- آموزش به مردم منطقه و سرمایه گذاران برای حفاظت از محیط طبیعی - استفاده از توانایی های منطقه برای جذب سرمایه گذاری در منطقه و کاهش محرومیت منطقه</p>	<p>- تشویق بخش خصوصی به ساخت و تجهیز گلخانه در کاشت گونه های متنوع گیاهان بومی (دارویی، خوردنی و ...)</p> <p>- به فعلیت رساندن توان های محیطی بالقوه محیط بکر طبیعی منطقه</p> <p>- مدیریت صحیح منابع آب و خاک</p> <p>- سرمایه گذاری در زمینه های زنبورداری و شیلات - استفاده از نواحی اطراف رودخانه زاغه (گلال) با هزینه و نیروی کار قابل توجه و تراسبندی آن برای ایجاد تاکستان های انگور</p>	<p>- بهره گیری از روحیه تعاون و همکاری مردم محلی جهت حفظ و بهبود محیط زیست - معرفی این محل خوش آب و هوا به دفاتر گردشگری در سطح استان</p> <p>- بهره گیری از کمک های سرمایه گذاران و فعالان صنعتی در راستای سرمایه گذاری برای استفاده از قابلیت های منطقه</p> <p>- بهره برداری بهینه از تمایل مسافران استان های مجاور برای سفر به این شهر - در صورت امکان جذب سرمایه های خارجی جهت برنامه ریزی و ایجاد تاسیسات گلخانه ای در منطقه</p> <p>- ساخت صنایع تبدیلی و بسته بندی محصولات کشاورزی</p>

– استفاده از پتانسیل های موقعیت هندس و نسبی این شهر	– توسعه صنعت شیلات و زنبورداری – کاشت ناکستان های انگور		
---	--	--	--

منبع: نگارندگان بهار ۱۴۰۱

خلاصه تجزیه و تحلیل عوامل داخلی و خارجی:

مهمترین نقاط قوتی که توان سنجی محیطی شهر زاغه- خرم آباد از آن برخوردار است موقعیت و داشتن آب و هوای کوهستانی و چشمه های فراوان هریک با با امتیاز وزنی ۰/۶، وجود امنیت بالا، تنوع پوشش گیاهی به ویژه از جنبه حفاظت ذخایر ارزشمند ژنتیکی و خاک حاصلخیز هر یک با امتیاز وزنی ۰/۴ می باشد. جدول ۳ نتایج تجزیه و تحلیل نقاط قوت را نشان می دهد.

عدم مدیریت بهره برداری از منابع آب، عدم مدیریت بهره برداری از منابع خاک، عدم برنامه ریزی اصولی و توجه مردم به زراعت، باغداری و دامپروری صنعتی چرای بیش از ظرفیت مراتع توسط عشایر در کوچ بیلاقی، برداشت بیش از حد گیاهانی خوراکی و دارویی توسط اهالی منطقه و عدم استفاده از پتانسیل های موقعیت هندس و نسبی این شهر به عنوان مهمترین نقاط ضعفی است این شهر است..

جدول شماره ۳: ماتریس ارزیابی نقاط قوت و ضعف داخلی (IFAS) توان سنجی محیطی زاغه_ خرم آباد

عوامل داخلی	وزن	درجه بندی	امتیاز وزنی
نقاط قوت:			
۱- آب های معتدل کوهستانی	۰/۱۲	۵	۰/۶
۲- این شهر تقریباً مرکزیت هندسی استان است و موقعیت نسبی ممتاز که میان سه شهر بزرگ استان و بر سر جاده اصلی تهران_ جنوب و اصفهان_ خوزستان واقع شده است	۰/۱	۳	۰/۳
۳- چشمه های فراوان	۰/۱۲	۵	۰/۶
۴- تنوع پوشش گیاهی به ویژه از جنبه حفاظت ذخایر ارزشمند ژنتیکی	۰/۱	۴	۰/۴
۵- ضریب امنیت بالا	۰/۱	۴	۰/۴
۶- خاک حاصلخیز	۰/۱	۴	۰/۴
نقاط ضعف:			

۰/۰۹	۳	۰/۰۳	۱- عدم استفاده از پتانسیل های موقعیت هندس و نسبی این شهر
۰/۱۲	۲	۰/۰۶	۲- جرای بیش از ظرفیت مراتع توسط عشایر در کوچ بیلاقی
۰/۱۲	۲	۰/۰۶	۳- برداشت بیش از حد گیاهانی خوراکی و دارویی توسط اهالی منطقه
۰/۲۱	۳	۰/۰۷	۴- عدم مدیریت بهره برداری از منابع آب
۰/۲۱	۳	۰/۰۷	۵- عدم مدیریت بهره برداری از منابع خاک
۰/۲۱	۳	۰/۰۷	۶- عدم برنامه ریزی اصولی و توجه مردم به زراعت، باغداری و دامپروری صنعتی
۳/۶۶	-	۱	جمع

نگارندگان بهار ۱۴۰۱

مهمترین فرصت ها در به فعلیت رساندن توان های محیطی شهر زاغه- خرم آباد شامل: کشت گلخانه ای انواع گونه های گیاهی بومی منطقه و گیاهان زینتی، توسعه صنعت شیلات و زنبورداری، کاشت تاکستان های انگور و کاشت درختان گردو و بادام هریک با امتیاز وزنی ۰/۶۵. به واسطه موقعیت نسبی ممتاز و تقریباً مرکز هندسی استان، این شهر، شرایط ساخت صنایع تبدیلی محصولات کشاورزی و ساخت تاسیسات سردخانه برای نگهداری مازاد محصولات کشاورزی با امتیاز وزنی ۰/۴، دسترسی آسان گردشگران نواحی گرمسیری لرستان و خوزستان در فصول گرم سال با امتیاز وزنی ۰/۳. و ایجاد پارک های جنگلی در دامنه ارتفاعات جنوب این شهر با سطح ایستابی بالای آب های زیر زمینی با امتیاز وزنی ۰/۲۱. جدول ۴، مهمترین فرصتهایی هستند که پیشروی توسعه این شهر قرار دارد.

جدول شماره ۴: ماتریس ارزیابی عوامل خارجی (فرصت ها و تهدیدها) توان سنجی محیطی زاغه خرم آباد

امتیاز وزنی	درجه بندی	وزن	عوامل خارجی
فرصت ها:			
۰/۲۱	۳	۰/۰۷	۱- ایجاد پارک های جنگلی در دامنه ارتفاعات جنوب این شهر با سطح ایستابی بالای آب های زیر زمینی
۰/۳	۳	۰/۱	۲- دسترسی آسان گردشگران نواحی گرمسیری لرستان و خوزستان در فصول گرم سال
۰/۶۵	۵	۰/۱۳	۳- کشت گلخانه ای انواع گونه های گیاهی بومی منطقه گیاهان زینتی

۰/۶۵	۵	۰/۱۳	۴- توسعه صنعت شیلات و زنبورداری
۰/۶۵	۵	۰/۱۳	۵- کاشت تاکستان های انگور و کاشت درختان گردو و بادام
۰/۴	۴	۰/۱	۶- به واسطه موقعیت نسبی ممتاز و تقریبا مرکز هندسی استان این شهر، شرایط ساخت صنایع تبدیلی محصولات کشاورزی و ساخت تاسیسات سردخانه برای نگهداری مازاد محصولات کشاورزی را دارد
تهدید ها:			
۰/۲	۲	۰/۱	۱- چرای بی رویه عشایر بیلاقی
۰/۲۱	۲	۰/۰۷	۲- به زیر کشت رفتن مراتع دیم پایکوهی با شیب تند
۰/۲۱	۲	۰/۰۷	۳- نبود یا عدم اجرای طرح های آبخیزداری و آبخیزداری برای جلوگیری از فرسایش خاک و هدر رفتن آب
۰/۲	۲	۰/۱	۴- کشت محصولات آب پسند در زمین های دیم و آبیاری از طریق حفر چاهای عمیق نیمه عمیق
۰/۱۴	۲	۰/۰۷	۵- زراعت در زمین های با شیب تند اطراف رودخانه به جای کاشت تاکستان های انگور
۰/۱۴	۲	۰/۰۷	۶- کانال های آب سنتی و هدر رفتن آب
۳/۹۶	-	۱	جمع

منبع: نگارندگان بهار ۱۴۰۱

همچنین چرای بی رویه عشایر بیلاقی، به زیر کشت رفتن مراتع دیم پایکوهی با شیب تند، بود یا عدم اجرای طرح های آبخیزداری و آبخیزداری برای جلوگیری از فرسایش خاک و هدر رفتن آب، تخریب زیستگاه های طبیعی و جانوری، زراعت در زمین های با شیب تند اطراف رودخانه به جای کاشت تاکستان های انگور و کانال های آب سنتی و هدر رفتن آب، عدم استفاده از پتانسیل های موقعیت هندس و نسبی، توسعه شهر زاغه- خرم آباد را تهدید می کند. جدول (۶) نتایج حاصل از تجزیه و تحلیل تهدیدهای توسعه ی این شهر را نشان می دهد.

ماتریس داخلی _ خارجی:

در این مرحله، برحسب نمره های نهایی حاصل از ماتریس، ارزیابی عوامل داخلی و خارجی وضعیت توان سنجی محیطی و نقش آن در توسعه شهری زاغه - خرم آباد از میان موقعیت های چهارگانه (SO, SW, ST, WT) مشخص می شود. بدین منظور، امتیاز وزنی ماتریس عوامل داخلی و امتیاز وزنی ماتریس عوامل خارجی را استخراج و در جدول ماتریس داخلی - خارجی ترسیم می کنیم. بنابر نتایج به دست آمده از ارزیابی ماتریس عوامل داخلی، نمره ی کل به دست آمده برابر با ۳/۶۶ است. سپس آن نمره ی وزن کل ماتریس خارجی برابر با ۳/۹۶ را در محور X، Y رسم می کنیم تا موقعیت توان سنجی محیطی و نقش آن در توسعه شهری زاغه - خرم آباد، با توجه به همه

عوامل، نشان داده شود. شکل ۲ را توجه به نتایج به دست آمده از تحقیق، وضعیت توان سنجی محیطی این شهر در موقعیت تدافعی قرار دارد و باید از توانمندی ها و پتانسیل های موجود در منطقه و فرصت های پیش رو به نحو احسن استفاده کرد تا این منطقه در امر توسعه محیطی موفق باشد.

۱	۲/۵	۴
استراتژی محافظه کارانه WO	استراتژی تهاجمی SO	۲/۵
استراتژی تدافعی WT	استراتژی تنوعی ST	
		۱

شکل ۳: موقعیت توان سنجی محیطی و نقش آن در توسعه شهر زاغه - خرم آباد در ماتریس داخلی - خارجی
منبع: موسوی، سید کاظم و همکاران، ۱۳۹۵

بحث و نتیجه گیری

توسعه محیطی یکی از نیازهای اساسی جوامع انسانی در عصر حاضر و یکی از محرکه های اصلی اقتصاد جهانی محسوب می شود. رشد سریع این توسعه توجهی جدی و برخوردار علمی برای بهره گیری از پتانسیل های آن را می طلبد. در این میان، شهرزاغه - خرم آباد به دلیل قابلیت های متنوع محیط طبیعی و جذاب آن در منطقه توانایی تبدیل شدن به یک مکان ثانویه رشد در سطح شهرستان خرم آباد به عنوان الگویی برای توسعه منطقه دارد. براساس مبانی تحقیق و مطالعات میدانی، به منظور ارائه راهبردهای توسعه با استفاده از مدل تحلیلی SWOT نشان می دهد که شهر زاغه - خرم آباد از پتانسیل بالایی در زمینه به توسعه محیطی و نقش آن در توسعه شهری برخوردار می باشد که با سرمایه گذاری، برنامه ریزی و مدیریت مناسب می توان از این توانایی ها در راستای توان سنجی محیطی در این شهر استفاده نمود. در جهت توسعه گردشگری در شهرزاغه - خرم آباد و کاستن میزان و شدت موانع پیش رو پیشنهادهایی ارائه می شود:

- ۱ - در اولین گام، ضرورت دارد توسعه توان های محیطی در شهر زاغه - خرم آباد با مشارکت همه بازیگران و عوامل تأثیرگذار بر فرآیند توسعه تعیین و مشخص شود.
- ۲ - فرآیند به فعلیت رساندن توان های محیطی، به ویژه در مراحل آغازین، نیاز دارد به شدت از طرف مسوولان دولتی مورد حمایت قرار گیرد.

۳- امروزه جهان با ظهور فضای مجازی و فراگیر شدن وسایل ارتباط جمعی ویژگی خاص و منحصر به فردی یافته است، به طوری که دسترسی به این بسترها پیش شرط هر اقدامی برای توسعه می باشد. از این رو، پیشنهاد می شود شبکه ارتباطات با محوریت اینترنت و فراگیر شدن پوشش تلفن های همراه مورد توجه اکید سازمان های ذیربط قرار گیرد.

۴- مشارکت شهروندان و جامعه محلی در فرآیند برنامه ریزی و به فعلیت رساندن توان های محیطی باید یک رکن اساسی تلقی شود و بی شک فرآیند توسعه بدون حضور و مشارکت فعالانه به درستی محقق نمی شود. در این زمینه، الزم است نحوه تعامل صحیح با توسعه به شهروندان آموزش داده شود. پیشنهاد می شود این آموزش ها از سطوح پایه صورت گیرد.

۵- در سیاست گذاری و برنامه ریزی جهت توسعه شهری در سطح منطقه لازم است تا توان های محیطی و ظرفیت زمین برآورد و لحاظ شود.

۶- در برخی از فصول با مازاد برخی محصولات مواجه می شویم و در برخی دیگر از فصول با کمبود روبه رو هستیم در همین راستا بایستی ذخیره سازی، انبار، شوند لذا نیاز به ساخت سردخانه و فرآوری داریم. و موقعیت ممتاز هندسی _ این شهر تقریباً مرکز هندسی استان لرستان لرستان است _ این شهر و موقعیت ممتاز نسبی آن، بین سه شهر بزرگ استان: خرم آباد، بروجرد و دورود و جاده سراسری تهران خوزستان و اصفهان _ خوزستان واقع شده است لذا ساخت تاسیسات صنایع تبدیلی و سردخانه برای نگهداری مازاد محصولات کشاورزی در سطح منطقه برای توسعه شهر زاغه- خرم آباد، مناسب و سودآور خواهد بود.

۷- تبلیغات و برندسازی در زمینه پتانسیل ها و توان های های محیطی باید به منزله یک هدف اساسی مورد توجه همه مدیران و شهروندان باشد. در این زمینه، شهرداری زاغه می تواند با استفاده از فضاهای عمومی شهر، به ویژه ورودی های شهر، در این امر پیش رو باشد.

منابع:

۱. حاجی ابراهیم زرگر، اکبر، ۱۳۹۰، درآمدی بر معماری روستایی ایران، انتشارات دانشگاه شهید بهشتی تهران
۲. حکمت نیا، حسن، میرنجف موسوی، ۱۳۹۶، کاربرد مدل در جغرافیا، ناشر: آزادپیما
۳. دهشیری، محمدمهدی، مسعود گودرزی، ۱۳۸۴، بررسی فلورستیک شهرستان بروجرد، مجله علمی- پژوهشی، شماره ۵۸، صفحات ۴۷۶-۴۵۹.
۴. سرشماری عمومی نفوس و مسکن استان لرستان، ۱۳۹۵
۵. سعیدی نژاد، علی، میثم طولابی، ۱۳۹۳، آسایش حرارتی و معماری همساز با اقلیم شهرستان خرم آباد، فصلنامه علمی پژوهشی و بین المللی انجمن جغرافیای ایران، دوره جدید، سال دوازدهم، شماره ۴۰
۶. دالوند، علی، ۱۳۹۳، مطالعه فلورستیک منطقه کوه بلومان زاغه، پایان نامه کارشناسی ارشد، دانشگاه آزاد اسلامی واحد بروجرد.
۷. طوافی زاده، ایرج، مسعود مهدوی، ۱۳۹۳، ارزیابی توان های محیطی به ویژه گردشگری (بخش سرآسیاب یوسفی)، فصلنامه علمی- پژوهشی جغرافیایی سرزمین، سال یازدهم، شماره ۴۱
۸. مرتضایی جلال، علیرضا، ۱۳۹۳، توانسنجی منطقه گردشگری روستای حیدره بالای شهر با تاکید بر جاذبه های طبیعی آن، فصلنامه جغرافیا و برنامه ریزی شهری چشم انداز زاگرس دوره ۷، شماره ۲۳
۹. موسوی، سید کاظم، اختر السادات موسوی، ۱۳۹۵، بررسی قابلیت های گردشگری و اکوتوریسم در شهرستان اردکان با استفاده از مدل SWOT، فصلنامه علمی پژوهشی، علوم و تکنولوژی محیط زیست، دوره بیست و یکم، شماره پنج، مردادماه ۱۳۹۸
۱۰. مهندسین مشاور، ۱۳۸۰، طرح هادی زاغه، انتشارات بنیاد مسکن انقلاب اسلامی لرستان.
۱۱. میکانیکی، جواد، حجت اله صادقی، معصومه فدایی، ۱۳۹۴، توانسنجی محیطی، الگویی مناسب در راستای شناخت توانمندی های منطقه ای با تأکید بر کشاورزی (مورد مطالعه: کشت زعفران در شهرستانهای قاینات و زیرکوه)، فصلنامه برنامه ریزی منطقه ای، سال پنجم، شماره ۱۹ پاییز ۱۳۹۴.

12. - amar.org.ir

13. - Bonifaci Pietro, Sergio Copiello, Stefano Stanghellini, 2016, The methodological framework of feasibility study to support strategic planning, Procedia- Social and Behavioral Sciences (223) 45-50