

## تحلیل شاخص های کیفیت زندگی مبتنی بر اصول شهر زیست پذیر

(مطالعه موردی شهر لامرد)

اکبر کیانی\*، فرضعلی سالاری سردری<sup>۲</sup>

## چکیده

کیفیت زندگی یکی از موضوعاتی است که امروزه در مطالعات برنامه ریزی شهری جایگاه ویژه ای دارد. کیفیت زندگی ضمن دارا بودن ابعاد عینی به شرایط ذهنی، تصورات و ادراک فرد از واقعیت های زندگی بستگی و وابستگی دارد. هدف اصلی پژوهش حاضر ارزیابی شاخص های کیفیت زندگی با تاکید بر اصول شهر زیست پذیر در شهر لامرد می باشد. روش پژوهش توصیفی - تحلیلی از نوع پیمایشی می باشد. جامعه تحقیق حاضر شامل کلیه شهروندان می باشد که در این بین با استفاده از نمونه گیری تصادفی طبقه ای و فرمول کوکران ۳۸۳ نفر مورد بررسی قرار گرفتند. معیارهای مورد نیاز در قالب شاخص های چهارگانه کیفیت زندگی (شاخص قلمرو کالبدی - خدماتی، زیست محیطی، اجتماعی و اقتصادی) و ۲۴ زیر معیار پس از استانداردسازی و گردآوری داده ها از طریق پرسش نامه و با استفاده از روش های تحلیل آماری؛ تحلیل واریانس و آزمون های کولموگروف - اسمیرنوف، تعقیبی بونفرونی، آزمون T تک نمونه ای، آزمون فریدمن در محیط نرم افزار SPSS مورد تحلیل و بررسی قرار گرفتند و همچنین از تکنیک Topsis و مدل فرایند تحلیل شبکه ای (ANP) جهت رتبه بندی شاخص نهایی کیفیت زندگی استفاده شده است. نتایج حاصل از تجزیه و تحلیل نشان می دهد که وضعیت شاخص های چهارگانه کیفیت زندگی در سطح شهر لامرد در حد از متوسط قرار دارند و بین شاخص های کیفیت زندگی تفاوت معناداری وجود دارد و شاخص غالب قلمرو اجتماعی می باشد. همچنین بین رتبه بندی شاخص های کیفیت زندگی شهری لامرد مبتنی بر اصول شهر زیست پذیر تفاوت معناداری وجود دارد و اولویت شاخص ها به ترتیب شامل شاخص اجتماعی، قلمرو کالبدی - خدماتی، زیست محیطی و اقتصادی می باشد. با توجه به نتایج شهر لامرد بر مبنای اصول یک شهر زیست پذیر در وضعیت متوسطی در خصوص شاخص های کیفیت زندگی شهری قرار دارد.

واژگان کلیدی: کیفیت زندگی شهری، زیست پایدار، تاپسیس، مدل تحلیل شبکه، شهر لامرد.

<sup>۱</sup> دانشیار جغرافیا و برنامه ریزی شهری، دانشگاه زابل، زابل، ایران<sup>۲</sup> کارشناس ارشد جغرافیا و برنامه ریزی شهری، دانشگاه زابل، زابل، ایران

## مقدمه

شهر به عنوان بستر زیست بشر نقش اساسی در احساس رضایتمندی داشته و در واقع شکل دهنده سبک زندگی انسان و تعیین کننده کیفیت زندگی است. اما رشد فزاینده ابعاد شهرنشینی و پیچیدگی ماهیت مسائل شهری موجب شده تا تأکید و توجه مدیران و برنامه‌ریزان بیش از هر زمان دیگر به سطوح پایین و ملموس کیفیت زندگی شهروندان معطوف شود، به طوری که امروزه کیفیت زندگی، یکی از دغدغه‌های اصلی حکومت‌های محلی و مدیریت شهری شده است (کوهشایی و همکاران، ۱۳۹۵، ۲۱۳).

یکی از مهم‌ترین اهداف برنامه ریزی شهری تلاش برای بهبود کیفیت زندگی و شرایط برابر برای همه شهروندان است (زیاری و همکاران، ۱۳۹۹، ۲). امروزه کیفیت زندگی شهری به عنوان کلیدی‌ترین مفهوم در برنامه ریزی شهری است. بر این اساس در بسیاری از کشورهای توسعه یافته برنامه‌ریزان در تلاش برای نمایش ابعاد کیفیت زندگی در سطوح مختلف جغرافیایی هستند تا از این طریق بتوانند راهکارهای بهینه‌ای را برای بهبود کیفیت زندگی نواحی عقب مانده از نظر شاخص‌های مورد بررسی بیابند (لطفی و صابری، ۱۳۹۱، ۳۴). با توجه به گوناگونی و افزایش حجم و نوع مسائل و مشکلات زندگی شهری و افزایش جمعیت شهرها و جایگزینی رویکردهای کیفی به جای توجه به استانداردهای کمی باعث طرح موضوعاتی نظیر کیفیت زندگی شهری و زیست‌پذیری شهری شده است که در مقیاس، قلمرو و ابعاد مختلف قابل بررسی است (بندرآبادی و احمدی نژاد، ۱۳۹۳: ۶۵). در طول چند دهه گذشته اندازه‌گیری کیفیت درک شده از زندگی شهری و محیط مسکونی یکی از زمینه‌های تحقیق برای پژوهش در زمینه شهرنشینی و شهرسازی بوده است (Oktay & Marans, 2010, 184).

اصطلاح کیفیت زندگی، از یک سو به عنوان برداشتی از چگونگی گذران زندگی فرد مطرح می‌شود و از بعدی کلی‌تر در برگیرنده موقعیت‌های زندگی در مکان‌های مختلف مبتنی بر عاملی مشخصی می‌باشد (Pal and Kumar, 2005, 217). کیفیت زندگی فردی در بُعد عینی ناظر بر تأمین نیازهای اساسی و برخورداری از منابع مادی جهت برآوردن خواست‌های اجتماعی شهروندان. مشارکت اجتماعی است و بُعد ذهنی (خواسته‌های اجتماعی شهروندان) به داشتن استقلال عمل، رضایتمندی، هدف‌داری در زندگی و رشد شخصی و دگرخواهی مربوط می‌شود و در مقیاس فرا فردی و جمعی معطوف به ثبات و پایداری محیط فیزیکی و اجتماعی، منابع اجتماعی مدنی، روابط شبکه‌ای گسترده و پیوندهای موقتی در تمامی سطوح جامعه و نیز هنجارها و ارزش‌هایی چون اعتماد، نوع‌دوستی و رفتار دگر خواهان‌هاست (زیاری و همکاران، ۱۳۹۹، ۲)، (غفاری و امیدی، ۱۳۸۸، ۲). کیفیت زندگی نشان‌دهنده ویژگی‌های کلی اجتماعی، اقتصادی و محیطی مناطق است و می‌تواند به عنوان ابزاری قدرتمند برای نظارت بر برنامه‌ریزی توسعه اجتماع به کار رود. لذا هدف اصلی و نهایی از مطالعه کیفیت زندگی و کاربرد متعاقب

آن، بدین منظور است که مردم توان بهره‌مندی از زندگی با کیفیت مطلوب را داشته باشند (Allen and etal, 2004, 54).

رشد شتابان شهرنشینی در ایران طی دو دهه اخیر تأثیرات ناشی از رشد شاخص‌ها بر ارتقا کیفیت زندگی را کاهش داده یا بی اثر کرده است. این بدان معنی است که رشد شهرنشینی (رشد تقاضا) با سرعتی به مراتب بیشتر از شاخص‌های کیفیت زندگی شهری (رشد عرضه) در حال افزایش است (علی اکبری و همکاران، ۱۳۸۹: ۷۶). بهبود کیفیت زندگی شهری یکی از مهم‌ترین اهداف هر جامعه‌ای است. به همین جهت، مطالعات بسیاری در این رابطه انجام گرفته است. در جدول شماره ۱ برخی از این مطالعات بیان شده است.

جدول ۱: شاخص‌ها و مولفه‌های کیفیت زندگی موجود در ادبیات جهانی

محقق	مولفه‌های کیفیت زندگی شهری
لیو (۱۹۷۶ م.)	اقتصاد، سیاست، محیط، اجتماع، سلامت و آموزش
بلوکویست (۱۹۸۸ م.) استورن و لوین (۱۹۹۲ م.)	میزان بارش، رطوبت هوا، درجه سرمای روزانه، سرعت باد، تابش آفتاب، ساحل دریا، جرم‌های سنگین، سبت معلم به دانش آموز، میدا دید، ذرات در هوا، تحلیه فاضلاب، از بین املاک، اعتبار مالی بالا، موقیعت درمانی مراکز شهری
بویر (۱۹۸۱ م.)	آب و هوا، مسکن، سلامت و محیط، جرم، حمل و نقل، آموزش، هنر، سرگرمی، اقتصاد
صوفیان (۱۹۹۳ م.)	امنیت عمومی، هزینه غذا، فضای زندگی، استاندارد مساکن، ارتباطات، آموزش، سلامت عمومی، آرامش و سکون، جریان ترافیک، هوای تمیز
سارمان ملل متحد (۱۹۹۴ م.)	پیش بینی زندگی نسبت بی سواد بزرگسالان، میانگین قدرت خرید
پروناسینکو (۱۹۹۷ م.)	درآمد ماهیانه برای هر شخص، توزیع در آمد، هزینه مواد غذایی
رومانا سیدیکوی و همکاران ۲۰۰۳	(جنبه زیست محیطی) آلودگی آب، آلودگی هوا، صدا، زباله، شلوغی و ترافیک
کاردینال و آدین، ۲۰۰۵	فرهنگی (درصد ساکنان بومی و درصد افراد فعال در مراسم مذهبی) بهداشتی درصد کودکان فوت شده زیر یک سال، امید به زندگی، درصد افراد با بیماری های خاص / آموزشی (نرخ تحصیلات در سطوح عالی، تعداد مدارس و مراکز آموزش عالی، تعداد دانش آموزان و اساتید) جرم و امنیت (تعداد افراد زندانی، تعداد شورش‌ها، دزدی و دعوا و اعتیاد)، اشتغال (نرخ اشتغال) در آمد (درصد افراد زیر خط فقر، متوسط در آمد) / منابع و سرزمین (میزان فضای سبز، میزان نواحی حفاظت شده، هوا (کیفیت هوا، گازهای آلوده کننده) ساحل و رودخانه / م سکن (مساکن قابل نگهداری، میانگین افراد در هر اتاق)
زیولووا و جانسکی، ۲۰۰۸	مسکن / اقتصاد و کار، نوع فعالیت اقتصادی، بیکاری، میانگین (درآمد) منابع و محیط (حفظ اراضی پیرامون شهر) محیط شهر (نرخ رشد ترافیک، دسترسی به

<p>خدمات بهداشت و مراقبت‌های بهداشتی و امید به زندگی، مرگ‌های ناهنگام / مرگ و میر کودکان / مهارت و یادگیری / جامعه‌ی امن، میزان جرائم، نوع جرائم،</p>	
<p>کیفیت واحدهای مسکونی، شرایط مناسب برای کودکان، خدمات آموزشی، خدمات تجاری، تجهیزات تخصصی و عمومی، نزدیکی به محل کار، حمل و نقل عمومی، تجهیزات آسایشی، خدمات بهداشتی، ایمنی و امنیت ارتباط اجتماعی با همسایگان</p>	<p>صداقت نیا، ۲۰۱۳</p>
<p>شکل‌دهی به مکان؛ برنامه ریزی جامعه مبتنی بر کیفیت زندگی بستگی به مقیاس برنامه‌ریزی دارد. معیارهای ارزیابی مسکن برنامه‌ریزی شده (۱) استراتژی‌های مدیریت (۲) مکان‌های عمومی و تولیدکننده فعالیت (۳) استراتژی‌های برنامه ریزی (۴) استراتژی‌های طراحی معیارهای کیفیت زندگی</p> <p>(۱) کاربری زمین، جایی که جامعه کاربری متنوعی از زمین را برای تأمین نیازهای خود دارد. (۲) فرصت‌های اجتماعی و فرهنگی (۳). منابع اقتصادی، در دسترس بودن منابع می‌تواند یک کانالیزور برای افزایش سطح فرصت‌های فرهنگی، تفریحی و هنری باشد (۴). دسترسی و تحرک به معنای استفاده از زمین و ارتباطات حمل و نقل کارآمد است که به ساکنان امکان دسترسی و تحرک را می‌دهد. (۵) ایمنی و زیبایی، به معنای جامعه ایمن، محله‌های امن و خیابان‌های امن است. (۶) ملاحظات زیست محیطی مانند کیفیت خوب آب، کیفیت هوا و صدا. (۷) جنبه تجمعی</p>	<p>دوبرا نیرفالینی اولیا، ۲۰۱۶</p>
<p>دامنه فیزیکی، حوزه روانشناختی، سطح استقلال، روابط اجتماعی، محیط و معنویت، شرایط مادی و زندگی، فعالیت تولیدی، سلامتی، آموزش، اوقات فراغت و تعاملات اجتماعی، ایمنی اقتصادی و جسمی، حاکمیت و حقوق اساسی، توانایی امکانات پزشکی برای اطمینان از مراقبت‌های بهداشتی عمومی، سطح تحصیلات شهروندان، رفاه اقتصادی، توسعه انسانی، کنترل کاهش فقر</p>	<p>دوروبات و پوسه، ۲۰۱۹</p>

منبع: سالاری و همکاران، ۱۳۹۳، ۵۶ و بندرآباد و احمدی نژاد، ۱۳۹۳؛ حاجی نژاد و همکاران، ۱۳۹۵، ۱۷۰

شهرنشینی کمی، سهم و سرانه بسیاری از شاخص‌های کیفیت زندگی شهری را پایین آورده، تغییرات آن را کنترل کرده و از این طریق بر جنبه‌های اجتماعی-زیستی شهرنشینی تأثیرات جدی گذاشته است (علی اکبری و همکاران، ۱۳۸۹: ۷۷). طبق یافته‌های تحقیقات صورت گرفته؛ نبود کیفیت زندگی در شهرها و حومه‌های آن تعادل و کیفیت زیست محیطی را از حالت معمول خارج کرده و به منابع عمده‌ای که به طور بالقوه توان شکوفایی دارند صدمات جبران ناپذیری خواهد زد (Kazdin, 2011, 111). این بدان معناست که منابع مهمی که می‌تواند کیفیت زندگی

شهری را تا حدود زیادی تضمین کند با مدیریت ضعیف و ناکارآمد در شهرها به طور فرسایشی در حال از بین رفتن است.

### اهمیت و ضرورت تحقیق

کیفیت زندگی شهرها طی دهه‌های اخیر به طور فزاینده‌ای توجه سیاست‌گزاران، مدیران و ساکنان شهرها را به خود جلب کرده است (D'Acci, 2013, 2). به طور کلی، کیفیت زندگی شامل مسائل مادی و غیرمادی است (Dajian and Rogers, 2010, 15). با توجه به اینکه کیفیت زندگی، ویژگی‌های کلی، اجتماعی، اقتصادی محیط یک ناحیه را نشان می‌دهد می‌تواند به عنوان ابزاری قدرتمند برای نظارت بر برنامه‌ریزی و توسعه اجتماعی به کار گرفته شود (Pal and kunar, 2005, 159). و برای سیاست‌های آینده استفاده گردد (lee, 2008, 304).

شاخص‌های کیفیت زندگی به عنوان عنصری کلیدی در سیاست‌گذاری‌ها و بررسی سیاست‌های حوزه عمومی مورد بحث قرار می‌گیرد. مفهوم کیفیت از یک طرف در ارتباط با عدالت اجتماعی و از طرفی با رفاه اجتماعی ارتباط دارد. بر این اساس برقراری عدالت اجتماعی در شهرها منجر به افزایش کیفیت زندگی شهروندان و دسترسی آنان و یکسان شهروندان به امکانات و خدمات در شهر می‌شود (اسدی و اکبری، ۱۳۹۹، ۳۶).

امروزه نواحی شهری با چالش‌های مهمی در زمینه‌های محیطی، محرومیت اجتماعی، ناامنی، بیکاری، کمبود مسکن و خدمات ناکافی شهری رو به رو هستند که این مشکلات کیفیت زندگی شهری و زیست‌پایدار را به شدت کاهش می‌دهند (کوهشایی و همکاران، ۱۳۹۵، ۲۱۳). اهمیت بررسی، شناخت و مطالعه‌ی کیفیت زندگی، توجه به بسترهای مهم شهری در توانایی جذب و حفظ سرمایه‌های انسانی است. بنابراین با توجه به جایگاه کیفیت زندگی در شهرها و مناطق و با در نظر گرفتن اینکه هنوز در ایران سیستم جامعی در زمینه‌ی سنجش کیفیت زندگی ایجاد نشده، توجه به بررسی جنبه‌های مختلف سنجش کیفیت زندگی می‌تواند راه‌هایی برای دستیابی به نظام جامع سنجش کیفیت زندگی باشد. توجه به اهمیت سنجش کیفیت زندگی به ویژه کیفیت زندگی شهری در ایران با توجه به شرایط اجتماعی، اقتصادی و فرهنگی خاص ایران از لحاظ تدوین سند چشم‌انداز بیست‌ساله کشور و تحقق توسعه پایدار، ارتقاء کیفیت زندگی شهری ضروری به نظر می‌رسد. همچنین بررسی کیفیت زندگی در سطح محلات شهرها در دستیابی به توسعه پایدار شهری و روند توسعه فیزیکی مطلوب شهر بسیار تأثیرگذار است. نبود شاخص‌های زندگی مناسب می‌تواند اثرات نامطلوبی بر شهروندان بگذارد. فقر امکانات، نابرابری فکری، هرج و مرج، آشوب و سایر معضلات حاد می‌تواند از نبود کیفیت شاخص‌های زندگی نامناسب ناشی شود. وجود شاخص‌هایی که تاکید بر زیست‌پذیری شهروندان دارد از ملزومات یک زندگی شهری است. اگر شاخص‌های یک زندگی نیز وجود داشته باشد اما بر مبنای ملزومات زیست‌پذیری یک شهر نباشد باز نمی‌توان مطمئن بود که کیفیت زندگی مناسب است. شهر لارمرد نیز با توجه فرصت و موقعیت تجاری- خدماتی و توسعه صنعتی و به ویژه وجود منابع گازی پیرامون

در این منطقه و جمعیت‌پذیری این شهر می‌بایست در خصوص شاخص‌های یک زندگی مطلوب مورد بررسی قرار گیرد. لذا مساله اصلی پژوهش حاضر، ارزیابی شاخص‌های کیفیت زندگی در شهر لار می‌باشد. لذا سؤال پژوهش می‌تواند اینگونه مطرح می‌گردد که آیا در شهر لار شاخص‌های کیفیت زندگی مبتنی بر اصول شهر زیست‌پذیر وجود دارد؟ بنابراین در پژوهش حاضر تعیین ابعاد غالب کیفیت زندگی شهری لار و بررسی وضعیت شاخص‌های اقتصادی، اجتماعی، زیست محیطی، کالبدی و خدمات شهری مبتنی بر اصول شهر زیست‌پذیر و رتبه‌بندی شاخص‌ها و بررسی رابطه شاخص‌های کیفیت زندگی شهری مورد بررسی قرار می‌گیرند.

### مبانی نظری پژوهش

#### کیفیت زندگی

کیفیت زندگی شهری یک مفهوم گسترده، چندوجهی، بین رشته‌ای و نسبی است (Tiran, 2016, 59). که متأثر از زمان و مکان و ارزش‌های فردی و اجتماعی است و ابعاد ذهنی و درونی دارد. افراد و گروه‌های مختلف جامعه درک متفاوتی از کیفیت زندگی دارند که هم متکی به شاخص‌های ذهنی یا کیفی هم متکی به شاخص‌های عینی یا کمی است (اسدی و همکاران، ۱۳۹۹، ۳۶۷). ابعاد کیفیت زندگی مفهومی پیچیده و چند بعدی شامل روانشناختی اجتماعی، اقتصادی، زیست محیطی، فیزیکی و سیاسی می‌باشد.

کیفیت زندگی برخی آن را به عنوان قابلیت زیست‌پذیری یک ناحیه، برخی دیگر به عنوان سنج‌های برای میزان جذابیت و برخی به عنوان رفاه عمومی، بهزیستی اجتماعی/زندگی خوب و با ارزش، رضایتمندی/زندگی رضایت بخش و زندگی شاد/شادکامی و ... تفسیر کرده‌اند (Epley and Menon, 2008, 281). کیفیت مکان و بهزیستی در حال تبدیل به رویکردی مهم برای ارزیابی سیاست‌های عمومی، رتبه‌بندی مکان‌ها، شناسایی نواحی مساله‌دار و حتی کشف علل بسیاری از آسیب‌ها و نارضایتی‌های اجتماعی است (اسدی و همکاران، ۱۳۹۹، ۳۶۸). امروزه در ادبیات برنامه‌ریزی توسعه مباحث کیفیت زندگی به عنوان یک اصل اساسی پیوسته مورد نظر برنامه‌ریزان و مدیران امر توسعه است (Bullock & Susie, 2014, 59). تبیین کیفیت زندگی به عنوان یک مجموعه به هم پیوسته نیازمند بررسی کلیه عوامل و متغیرهای اجتماعی، روانی، فرهنگی، زیستی و اقتصادی در ارتباط با یکدیگر است. کیفیت زندگی به عنوان مفهومی برای نشان دادن میزان رضایت فرد از زندگی و به عبارتی معیاری برای تعیین رضایت و عدم رضایت افراد و گروه‌ها از ابعاد مختلف زندگی است.

تجزیه و تحلیل کیفیت زندگی به یک فزاینده پیچیده تبدیل شده است که از طریق آن تعدادی از عوامل اقتصادی، سیاسی، زیستی، حقوقی، کالبدی و اجتماعی مورد بررسی قرار می‌گیرد. (Dorobat and Posea, 2019, 37). کیفیت زندگی از لحاظ روح، محتوا و سرزندگی در کنار کالبد شهر بسیار اهمیت دارد (زیاری و همکاران، ۱۳۹۹، ۳). کیفیت زندگی شهری تلاشی برای ایجاد شهر سالم و فراهم آوردن خدمات شهری مناسب و در دسترس برای

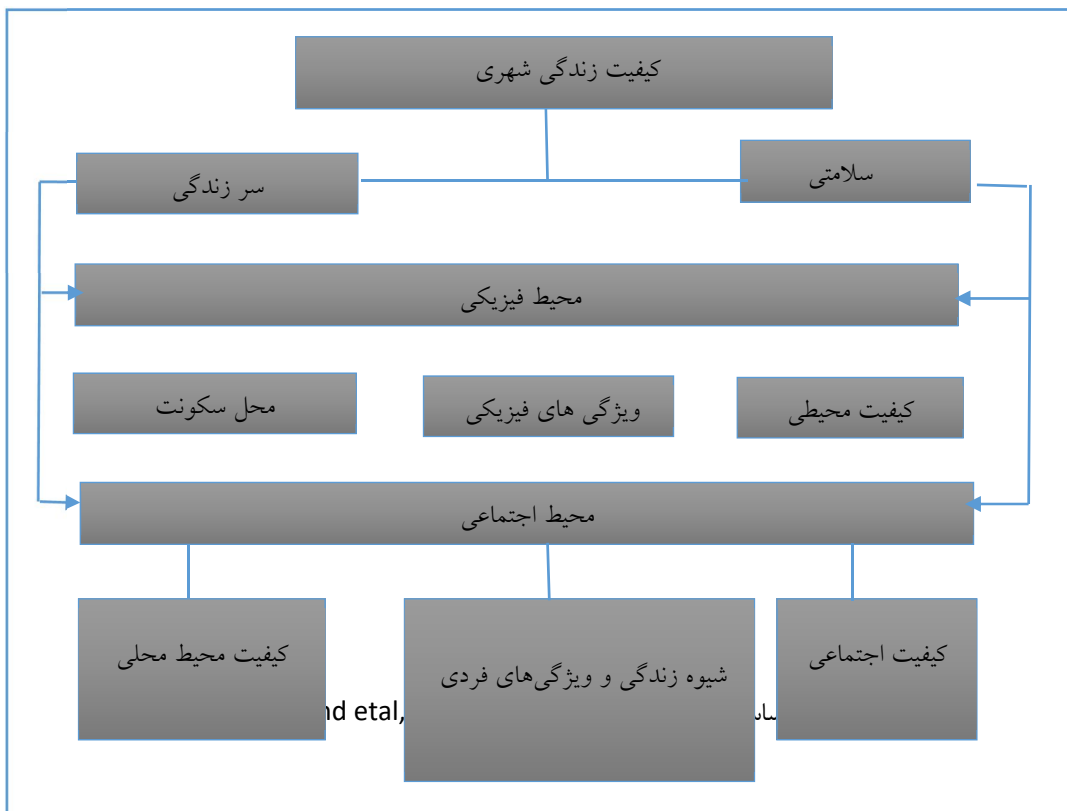
همگان در چارچوب پایداری است (حاتمی نژاد و دیگران، ۱۳۹۱: ۴۵). منظور از کیفیت زندگی توجه به شاخص‌های اجتماعی، فرهنگی، اقتصادی، محیطی، روانی و غیره در دو وجه عینی (کمی) و ذهنی (کیفی) در روند برنامه‌ریزی و توسعه شهری است (مانند شرایط بهتر، کیفیت دسترسی، کیفیت مسکن، کیفیت گذران اوقات فراغت، ایجاد فرصت‌های برای کنش متقابل اجتماعی، فرصت‌های اجتماعی، اشتغال، رفاه و مشارکت اجتماعی). جوهر اصلی کیفیت زندگی شهری، تأمین و ارضای نیازهای مادی و معنوی انسان به طور توأمان است. در واقع برنامه‌ریزی برای مسکن، کار و اشتغال یا حمل‌ونقل بدون تأمین نیازهای روانی، عاطفی و اجتماعی شهروندان (مانند نیاز به امنیت، زیبایی، آرامش خاطر، تعلق اجتماعی، شادی، تفریح و غیره) ناقص خواهد بود (مه‌دیزاده، ۱۳۸۲، ۷۷). اندازه‌گیری کیفیت زندگی یک ابزار مهم در تعیین سطح توسعه یک منطقه مشخص است، زیرا افزایش ارزش رضایت از زندگی در عین حال نشان‌دهنده رفاه اقتصادی فرد و جامعه (ارزیابی اقتصاد محلی با افزایش بهره‌وری، جذب سرمایه، افزایش محل کار) است (Dorobat and Posea, 2019, 38). کیفیت زندگی میزان توانمندی محیط برای فراهم آوردن و پاسخ‌گویی به نیازهای مادی و معنوی افراد جامعه است؛ به گونه‌ای که یکی از مهم‌ترین اهداف برنامه‌ریزان و مدیران شهری افزایش سطح کیفیت زندگی در شهرها و بالابردن میزان رضایتمندی در بین شهروندان است (اسدی و همکاران، ۱۳۹۹، ۳۶۷).

### شاخص، عناصر و ابعاد کیفیت زندگی

کیفیت زندگی غالباً با دو بعد ذهنی و عینی اندازه‌گیری شده است (خادم‌الحسینی و همکاران، ۱۳۸۹: ۴۶۵). شاخص‌های ذهنی به ادراک شخص از کیفیت زندگی خود و اطرافیان خود توجه دارد و بیشتر مفهومی کیفی و نسبی است؛ اما شاخص‌های عینی، شاخص‌هایی هستند که قابل مشاهده و اندازه‌گیری و مفهومی کمی دارند (خواجه‌شاهکوهی و همکاران، ۱۳۹۳: ۷۴). پژوهشگران بر چهار ویژگی کیفیت زندگی اتفاق نظر دارند:

۱- چندبعدی بودن: یکی از مشخصات اصلی و بنیادی کیفیت زندگی چندبعدی بودن آن است.

الف) بعد جسمانی: به دریافت فرد از توانایی‌هایش در انجام فعالیت‌های روزانه که نیاز به مصرف انرژی دارد اشاره می‌کند. ب) بعد روحی و روانی: جنبه‌های روحی و احساسی سلامت مانند افسردگی، یادگیری و آرامش را در بر می‌گیرد. ج) بعد اجتماعی: به توانایی فرد در برقرار کردن ارتباط با اعضا خانواده، همسایگان، همکاران و سایر گروه‌های اجتماعی، وضعیت شغلی و شرایط اقتصادی کلی مربوط می‌شود. د) بعد معنوی: ذهنی بودن: (انتظارات، احساسات و اعتقادات) - پویا بودن: (تجربه شخصی)



شکل ۲: شاخص‌های کیفیت زندگی (نگارندگان، ۱۳۹۹).

### زیست‌پذیری و شهر زیست‌پذیر

زیست‌پذیری یکی از مباحث و نظریه‌های اخیر در برنامه‌ریزی شهری است که مانند دیگر نظریه‌های نوین مانند شهر توانا، شهر خلاق، شهر پایدار و شهر تاب‌آور ما را به سوی داشتن شهری مطلوب‌تر برای زندگی و توسعه شهری پایدار رهنمون می‌سازد (زال نژاد، ۱۳۹۸، ۷۲).

زیست‌پذیری در برنامه‌ریزی شهری و شهرسازی مباحثی از جمله ایجاد جامعه قابل سکونت و امن برای شهروندان و الزامات مورد نیاز آن را مطرح می‌نماید (Hankins, 2009, 846). بر این مبنا سکونتگاه زیست‌پذیر جایی است که امکان دسترسی به زیر ساخت‌ها (حمل و نقل، ارتباطات، آب و بهداشت)، غذا، هوای پاک، مسکن مناسب، شغل مناسب و مورد علاقه؛ فضای سبز و پارک را برای همه شهروندان مهیا سازد (Timmer and Seymoar, 2006, 846).

(Song, 2011). محیط شهری زیست‌پذیر مکانی مطلوب برای زندگی، کار، تفریح می‌باشد، مکانی که نیازها. انتظارات افرادی که آنجا زندگی می‌کنند را برآورده می‌سازد.



زیست‌پذیری یک اصطلاح گسترده و جمعی بوده و پذیرای مفاهیم هم‌تراز نظیر پایداری، کیفیت زندگی، کیفیت مکان و شهر سالم می‌باشد (Andrews, 2001, 57). زیست‌پذیری زیرمجموعه‌ای از پایداری است که مستقیماً بر ابعاد فیزیکی، اجتماعی، اقتصادی و روانی زندگی مردم تأثیر می‌گذارد و دربرگیرنده مجموعه‌ای از ویژگی‌های اکتسابی محیط است که آن را به مکانی مطلوب، مناسب و جذاب برای زندگی و کار برای همه مردم تبدیل می‌کند. این ویژگی‌ها به دو دسته عینی و ذهنی - طبقه‌بندی می‌شود (زال نژاد، ۱۳۹۸، ۷۳). زیست‌پذیری در معنای اصلی و کلی خود به مفهوم دستیابی به قابلیت زندگی است. شهر قابل زیست اشاره به وجود شاخص‌هایی همچون مسکن مناسب، اشتغال و ... در بُعد اقتصادی، وجود خیابان‌های امن، کیفیت بهداشت و آموزش و ... در بُعد اجتماعی و وجود پارک‌ها و فضای سبز کافی، عدم آلودگی و ... در بُعد زیست محیطی دارد (ماجدی و بندرآباد، ۱۳۹۰، ۶۹). ادبیات زیست‌پذیری در برنامه‌ریزی شهری و شهرسازی مفاهیمی از قبیل ایجاد جامعه قابل سکونت و امن برای شهروندان و الزامات مورد نیاز آن را مطرح می‌نماید و به طور فزاینده؛ مفهوم تقویت جامعه در سطح تراز اول مفهوم زیست‌پذیری قرار می‌گیرد (Hankins, 2009, 846). شهر زیست‌پذیر، توسعه و رفاه و ارتقای کیفیت زیست اجتماعی، اقتصادی و محیطی را برای همگان فراهم می‌سازد (احدنژاد و همکاران، ۱۳۹۷، ۹۸).

### داده‌ها و روش‌شناسی

با توجه به اینکه پژوهش حاضر به ارزیابی شاخص‌های کیفیت زندگی مبتنی بر اصول شهر زیست‌پذیر در شهر لار می‌پردازد، از نظر نوع پژوهش کاربردی و از حیث روش توصیفی - تحلیلی و پیمایشی می‌باشد. گردآوری اطلاعات و داده‌های مورد نیاز به شیوه کتابخانه‌ای - میدانی (پرسشنامه / طیف رتبه بندی لیکرت) صورت گرفته و با استفاده از مبانی تئوریک به واکاوی مفهوم کیفیت زندگی و زیست‌پذیری پرداخته شده است، سپس با شناسایی و انتخاب عناصر و شاخص‌های کیفیت زندگی با استفاده از تحقیقات پیشین؛ شاخص‌های قلمرو اجتماعی، اقتصادی، کالبدی و زیست محیطی (۴ شاخص اصلی و در مجموع ۲۴ شاخص فرعی) مورد بررسی قرار گرفت. جامعه آماری این پژوهش شامل کلیه شهروندان شهر لار می‌باشد که در این بین با استفاده از نمونه‌گیری تصادفی طبقه‌ای و فرمول کوکران ۳۸۳ نفر مورد بررسی قرار گرفتند. (پرسشنامه پس از تهیه و اعمال نظرات در سطح محلات و فضاها شهری تکمیل شد) و در تجزیه و تحلیل اطلاعات و داده‌های گردآوری شده از طریق پرسشنامه از روش‌های تحلیل آماری؛ آزمون فرضیه‌ها از تحلیل واریانس و آزمون‌های کولموگروف - اسمیرنوف، تعقیبی بونفرونی، آزمون T تک نمونه‌ای، آزمون فریدمن در محیط نرم افزار SPSS استفاده گردید و همچنین از تکنیک تاپسیس (Topsis) (اولویت بندی ترجیحی / وزن دهی - ارزش گذاری) استفاده شده است و در ادامه با استفاده از مدل چند معیاره فرایند تحلیل شبکه‌ای (ANP)، شاخص‌های کیفیت زندگی بر حسب میزان اهمیت هر یک از

عناصر در زیست‌پذیری رتبه‌بندی شدند. بر اساس شاخص‌های تعیین شده پژوهش، مورد اولویت‌بندی قرار گرفتند. از روش ANP برای ارزش‌گذاری نهایی شاخص‌ها استفاده شده است.

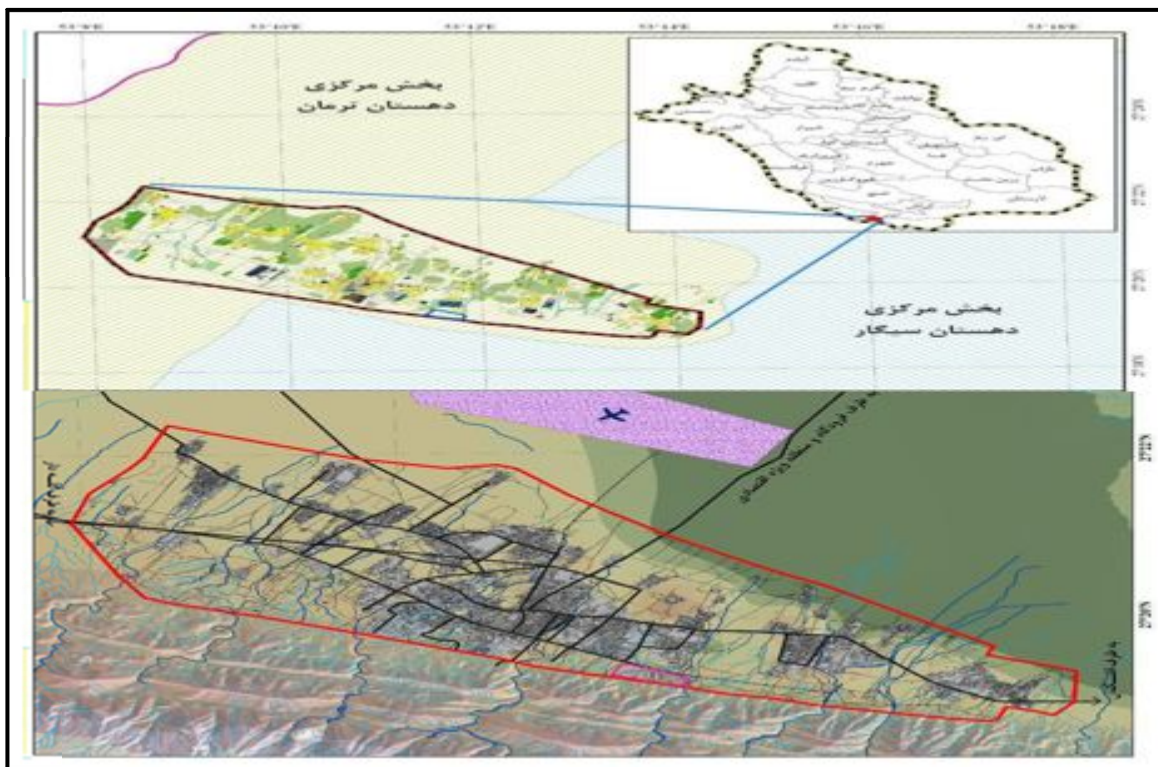
جدول ۲: شاخص‌های کیفیت زندگی در پژوهش حاضر

شاخص کیفیت زندگی <sup>۲</sup>	زیرمعیارها / گویه‌ها
قلمرو کالبدی - خدماتی	وضعیت مسکن، دسترسی به تجهیزات و زیرساخت‌های شهری، پوشش و عرض معابر، روشنایی معابر شهر در شب، دسترسی و کیفیت فضاهای سبز و پارک‌ها، دسترسی و کیفیت امکانات آموزشی / بهداشتی و درمانی، / مراکز فرهنگی و مذهبی / ورزشی / مراکز خرید / مراکز اداری
قلمرو زیست‌محیطی	پاکیزگی شهر، جمع‌آوری به موقع زباله‌ها، جمع‌آوری فاضلاب و آب‌های سطحی در سطح شهر، سر و صدا در شهر، تمیزی هوای شهر، میزان رضایت از زیبایی شهر
قلمرو اجتماعی	امنیت و آسایش شهر، ارتباط با همسهریان، مشارکت همسهریان در انجام امور مشترک، رضایت از ارتباط با همسهریان، احساس تعلق به شهر، رضایت از وضعیت سلامتی
قلمرو اقتصادی	رضایت از شغل، رضایت از وضعیت درآمد و وضعیت اقتصادی خانواده، رضایت از دخل و خرج روزانه، رضایت از امنیت شغلی، رضایت از هزینه‌های آب، برق، گاز، تلفن و هزینه‌های مسکن

## محدوده مورد مطالعه

شهرستان لامرد با مساحت ۳۹۳۲ کیلومتر مربع در فاصله ۴۰۰ کیلومتری از مرکز استان در جنوبی‌ترین نقطه استان فارس و همجوار با دو استان هرمزگان و بوشهر واقع شده است (سالاری سردری و همکاران، ۱۳۹۳). سازمان فضایی منطقه مبنای برای توسعه شهر بر اساس موقعیت نسبی شهر و قرارگیری در فرآیند توسعه می‌باشد. ساختار شهر به تبعیت از توپوگرافی و شرایط اقلیمی - زیستی منطقه بوده که کشیدگی خطی شکل شهر موازی و هم‌مسیر با رشته‌کوه جنوبی شهر می‌باشد (سالاری سردری و همکاران، ۱۳۸۹).

بررسی تغییرات جمعیتی شهر لامرد و مقایسه آن با سطوح فرادست نشان می‌دهد که نرخ رشد در این شهر، همواره نسبت به نقاط شهری کشور و استان و نیز شهرستان لامرد بیشتر بوده است. تغییرات جمعیتی شهر لامرد در فاصله سال‌های ۱۳۶۵ تا ۱۳۹۵ بر تغییر شاخص بُعد خانوار تأثیر مستقیم داشته است. بُعد خانوار شهر در سال ۱۳۶۵ برابر با ۴/۹۶ نفر و در سال ۱۳۹۵ برابر با ۳/۴ نفر بوده است (مرکز آمار ایران).



شکل ۳: موقعیت شهر در شهرستان لامرد و استان فارس (سالاری سردری و همکاران، ۱۳۹۵).

جدول ۳: تحلیل جمعیتی، تعداد، بُعد خانوار و مساحت شهر لامرد از سال ۱۳۴۵ تا ۱۳۹۵

سال	۱۳۴۵	۱۳۵۵	۱۳۶۵	۱۳۷۵	۱۳۸۵	۱۳۹۰	۱۳۹۵	۴۵-۹۵
جمعیت (نفر)	۵۹۶۱	۶۷۰۱	۱۰۷۴۱	۱۵۳۹۰	۲۲۱۵۶	۲۵۱۳۱	۲۹۳۸۰	-
متوسط رشد سالانه (درصد)	-	۱/۱۸	۴/۸۳	۳/۶۶	۳/۷۱	۲/۵۵	۳/۱۷	۳/۲۴
تعداد خانوار	-	-	۲۱۶۴	۲۹۹۱	۴۹۲۱	۶۵۷۲	۸۵۲۹	-
بُعد خانوار (نفر)	-	-	۴.۹۶	۵.۱۴	۴.۵	۳.۸	۳.۴	-
مساحت شهر (هکتار)	--	-	۳۲۰	۴۸۰	۹۷۸	۱۵۶۰	۱۹۲۴	-

(منبع: نگارندگان و مرکز آمار ایران)

### یافته های تحقیق

محدوده ای که در زمان حال به عنوان شهر لامرد شناخته می شود در برگیرنده ۳۶ نقطه روستایی است که با تصمیم گیری های سیاسی - اداری در سال ۶۲ به عنوان نقطه شهری تلقی شده و به تدریج و با گذشت زمان در اثر رشد جمعیت و گسترش کالبدی این روستاها به یکدیگر پیوسته و شکل تقریباً منسجمی پیدا کرده اند (سالاری سردری و همکاران، ۱۳۸۹). موقعیت دشتی و نیمه خطی شهر لامرد امکان توسعه شهر را به سمت همه جات امکان پذیر کرده است و واقع شدن زمین های بایر در بین محلات (لکه های سرد توسعه)، بافتی متخلخل و با فاصله را به وجود آورده که موجب گستری بافت کالبدی و ساختار فضایی شهر شده است. عناصر و فضای تشکیل دهنده ساختار شهر لامرد به دو دسته کلی تقسیم می شود: یکی فضاها و عناصر طبیعی (نخلستان و مسیل ها) و دیگری فضاها و عناصر مصنوعی محلات (مساجد و حسینیه ها و آب انبارها). (مهندسین مشاوره معماری و شهرسازی آمود، خلاصه وضعیت طرح جامع شهر لامرد، ۱۳۸۵).

جدول ۴: تقسیمات کالبدی و ویژگی های ساختاری نواحی شهر لامرد

نواحی شهری		تقسیمات کالبدی شهر	ویژگی ساختاری
سه	دو	یک	نواحی سه گانه
۸	۱۶	۱۳	تعداد محلات
چاه رئیس/چاه قاندى/قطب الدین/کریم آباد/بیت العباس/کنارک/محمد کمالی	چاه علی/حسین آباد/خندق/محمدشریفی/چاه حاج ابول/چاهنو/کهوردان/خافی/زیارت/سورغال/قلعه رئیس محمد و ..	تراگمه/تلخندق/خطیبی/دهو هیگلی، گوشک؛ شهرک های ولیعصر، جهاد و هجرت و...	نام محلات
شرق شهر	غرب شهر	مرکزی	موقعیت
مسکونی	مسکونی	مسکونی/اداری/تجاری	کاربری
۵۴۰۰	۹۳۷۰	۱۰۳۵۰	جمعیت
۲۲/۳۱	۳۷/۸۶	۳۹/۸۳	درصد
۱۶۲۹۹۸۲	۳۶۷۵۱۹۹	۴۴۷۴۲۱۷	مساحت (متر مربع)
۱۶/۷	۳۷/۶	۴۵/۷	درصد

بیشترین تراکم	-	کم‌ترین تراکم	تراکم ناخالص جمعیتی
بالاترین تراکم	کم‌ترین تراکم	-	تراکم ناخالص مسکونی

(منبع: نگارندگان و خلاصه وضعیت طرح جامع شهر لامرد، ۱۳۹۵).

### نتایج حاصل از پردازش شاخص‌های کیفیت زندگی در شهر لامرد

داده‌های بدست آمده از پرسشنامه در دو سطح آمار توصیفی (فراوانی، میانگین و درصد وانحراف معیار) و آمار استنباطی (آزمون تحلیل واریانس اندازه‌گیری‌های مکرر، آزمون تی تک نمونه ای و آزمون فریدمن) تجزیه و تحلیل می‌شوند. داده‌های بدست آمده از پرسش‌نامه به صورت کلی این گونه می‌باشد که وضعیت جنسیت پاسخ‌دهندگان ۶۸۰۴۱ درصد مرد و بیشترین درصد سنی پاسخ‌گویان مربوط به سن ۳۱ تا ۴۰ ساله با ۶۴/۱۹ و ۵۵/۸۸ درصد پاسخ‌گویان متأهل بوده‌اند.

در تجزیه و تحلیل داده‌های گردآوری شده از پرسش‌نامه بدین گونه می‌باشد که نرمال بودن توزیع متغیرها، از مهمترین پیش‌فرض‌ها در آمار پارامتری می‌باشد، از این رو با استفاده از آزمون کولموگروف - اسمیرنوف، فرض نرمال بودن توزیع داده‌های بدست آمده‌ی مربوط به هر یک از متغیرها را مورد بررسی قرار گرفت.

بر اساس جدول ۵ نتایج بیانگر این می‌باشد که بر اساس نظر شهروندان لامرد شاخص‌های مورد پژوهش در حد متوسطی بود. همچنین بین ابعاد غالب شاخص‌های کیفیت زندگی و بین رتبه بندی شاخص‌های کیفیت زندگی تفاوت معناداری وجود دارد. در بررسی نتایج آزمون تحلیل واریانس اندازه‌گیری‌های مکرر جهت تعیین شاخص‌های غالب کیفیت زندگی شهری لامرد مبتنی بر اصول شهر زیست از دیدگاه شهروندان لامرد نتایج به دست آمده حاکی از آن است که بالاترین میانگین شاخص کیفیت زندگی متعلق به شاخص قلمرو اجتماعی (با میانگین=۳/۵۴) و پایین‌ترین میانگین متعلق به شاخص قلمرو اقتصادی (با میانگین=۳/۰۷) می‌باشد و تفاوت معناداری بین ابعاد شاخص‌های کیفیت زندگی شهری از دیدگاه شهروندان وجود دارد. بین میانگین قلمرو کالبدی - خدماتی با شاخص قلمرو زیست محیطی، قلمرو اجتماعی و قلمرو اقتصادی، تفاوت معناداری در سطح ۰/۰۰۰۱ وجود دارد. همچنین بین میانگین شاخص قلمرو زیست محیطی با قلمرو اجتماعی و قلمرو اقتصادی تفاوت معناداری وجود دارد. اما بین میانگین قلمرو اجتماعی با قلمرو اقتصادی تفاوت معناداری مشاهده نشد. بر اساس نتایج؛ شهروندان لامردی ویژگی‌های امنیت و آسایش شهر، ارتباط با همشهریان، مشارکت همشهریان در انجام امور مشترک، رضایت از

ارتباط با همشهریان، احساس تعلق به شهر، رضایت از وضعیت سلامتی در سطح بالاتری به نسبت سایر ویژگی‌های کیفیت زندگی دانسته‌اند.

جدول ۵: نتایج آزمون کولموگروف - اسمیرنوف برای شاخص‌های کیفیت زندگی

شاخص	تعداد	میانگین	انحراف معیار	مقدار آماره‌ی z	p-value
قلمرو کالبدی - خدماتی	۳۸۳	۳/۳۴	۰/۶۱	۱/۰۱	۰/۲۰
قلمرو زیست محیطی	۳۸۳	۳/۴۵	۰/۶۹	۰/۸۰	۰/۵۴
قلمرو اجتماعی	۳۸۳	۳/۵۴	۰/۶۵	۰/۸۹	۰/۲۶
قلمرو اقتصادی	۳۸۳	۳/۰۷	۰/۶۹	۰/۹۹	۰/۴۱

با توجه به نتایج ملاحظه می‌شود که میانگین کل وضعیت شاخص قلمرو کالبدی - خدماتی کیفیت زندگی در شهر لاهور از حد مطلوب به طور معناداری پایین‌تر است. اما میانگین کل وضعیت شاخص قلمرو کالبدی - خدماتی از حد متوسط به طور معناداری بالاتر است. بنابراین شهروندان ویژگی‌های مسکن - تجهیزات و زیر ساخت‌های شهری - پوشش و عرض معابر - روشنایی معابر شهر در شب - دسترسی و کیفیت فضاهای سبز و پارک‌ها، دسترسی و کیفیت امکانات آموزشی، میزان رضایت از دسترسی و کیفیت امکانات بهداشتی و درمانی / مراکز فرهنگی و مذهبی، دسترسی و کیفیت امکانات ورزشی، دسترسی و کیفیت مراکز خرید، دسترسی مراکز اداری در وضعیت متوسطی ارزیابی نموده‌اند.

مطابق نتایج جدول مشاهده می‌گردد که میانگین کل وضعیت شاخص قلمرو زیست محیطی کیفیت زندگی شهری لاهور از حد مطلوب به طور معناداری پایین‌تر است. اما میانگین کل وضعیت شاخص قلمرو زیست محیطی از حد متوسط به طور معناداری بالاتر است. با استنباط از نتایج می‌توان گفت که شهروندان ویژگی‌های پاکیزگی شهر، جمع آوری به موقع زباله‌ها، جمع آوری فاضلاب و آب‌های سطحی در سطح شهر، سر و صدا در شهر، تمیزی هوای شهر، میزان رضایت از زیبایی شهر در سطح متوسطی ارزیابی نموده‌اند.

با توجه به نتایج ملاحظه می‌شود که میانگین کل وضعیت شاخص قلمرو اجتماعی کیفیت زندگی از حد مطلوب به طور معناداری پایین‌تر است. اما میانگین کل وضعیت شاخص قلمرو اجتماعی کیفیت زندگی شهری لاهور از حد متوسط به طور معناداری بالاتر است. با استنباط از نتایج می‌توان گفت که شهروندان ویژگی‌های امنیت و آسایش شهر، ارتباط با همشهریان، مشارکت همشهریان در انجام امور مشترک، رضایت از ارتباط با همشهریان، احساس تعلق به شهر، رضایت از وضعیت سلامتی در وضعیت متوسطی ارزیابی نموده‌اند.

## تحلیل شاخص‌های کیفیت زندگی مبتنی بر اصول شهرزیست‌پذیر (مطالعه موردی: شهر لامرد)

مطابق نتایج به دست آمده میانگین کل وضعیت شاخص قلمرو اقتصادی کیفیت زندگی در شهر لامرد از حد مطلوب به طور معناداری پایین‌تر است. اما میانگین کل وضعیت شاخص قلمرو اقتصادی کیفیت زندگی از حد متوسط به طور معناداری بالاتر است. بنابراین شهروندان ویژگی‌های رضایت از شغل، رضایت از وضعیت درآمد و وضعیت اقتصادی خانواده، رضایت از دخل و خرج روزانه، رضایت از امنیت شغلی، رضایت از هزینه‌های آب، برق، گاز، تلفن و هزینه‌های مسکن در سطح متوسطی ارزیابی نموده‌اند.

بین رتبه بندی شاخص‌های کیفیت زندگی در شهر لامرد مبنی بر اصول شهر زیست پذیر تفاوت معناداری وجود دارد. با توجه به نتایج مشاهده می‌شود که بیشترین رتبه میانگین مربوط به شاخص قلمرو اجتماعی (۳/۱۹) و کمترین رتبه میانگین مربوط به شاخص قلمرو اقتصادی (۱/۵۴) می‌باشد و با توجه به خی دو مشاهده شده (۹۵/۲۲) و درجه آزادی ۳ تفاوت بین میانگین رتبه‌های شاخص‌های کیفیت زندگی در سطح ۰/۰۰۰۱ معنادار است.

جدول ۶: نتایج آزمون تحلیل واریانس مقایسه شاخص‌های کیفیت زندگی شهر لامرد

متغیر	تعداد	میانگین	انحراف استاندارد	مقدار F	درجه آزادی	سطح معناداری
قلمرو کالبدی- خدماتی	۳۸۳	۳/۳۴	۰/۶۱	۳۱/۷۳	(۳ و ۳۸۲)	۰/۰۰۰۱
قلمرو زیست محیطی		۳/۴۵	۰/۶۹			
قلمرو اجتماعی		۳/۵۴	۰/۶۵			
قلمرو اقتصادی		۳/۰۷	۰/۶۹			

جدول شماره ۶ نتایج آزمون تحلیل واریانس اندازه‌گیری‌های مکرر جهت تعیین شاخص‌های کیفیت زندگی را از دیدگاه شهروندان لامرد نشان می‌دهد. نتایج به دست آمده بیانگر آن است که بالاترین میانگین شاخص کیفیت زندگی گزارش شده متعلق به شاخص قلمرو اجتماعی (با میانگین=۳/۵۴) و پایین‌ترین میانگین متعلق به شاخص قلمرو اقتصادی (با میانگین=۳/۰۷) می‌باشد و با توجه به مقدار F به دست آمده در درجه آزادی (۳ و ۳۸۲) تفاوت معناداری بین ابعاد شاخص‌های کیفیت زندگی در سطح ۰/۰۰۰۱ از دیدگاه شهروندان وجود دارد. بر حسب نتیجه بدست آمده می‌توان چنین بیان نمود که در بین مردم شهر لامرد به دلایل فرهنگی ارتباطات، و رفت و آمدها به نسبت بالاست و صمیمت‌ها بر مبنای شناخت از یکدیگر جنبه قوی دارد. چنین عاملی خود می‌تواند موجب بهبود قلمرو اجتماعی گردد. اما وضعیت اقتصادی به دلیل عدم توجه و برنامه‌ریزی به مقوله اشتغال بومیان می‌تواند موجب وضعیت نامناسب این شاخصه باشد.

بر اساس جدول ۷ آزمون تعقیبی به دست آمده، بین میانگین قلمرو کالبدی- خدماتی با شاخص قلمرو زیست محیطی، اجتماعی و قلمرو اقتصادی، تفاوت معناداری در سطح ۰/۰۰۰۱ وجود دارد. همچنین بین میانگین شاخص

زیست محیطی با شاخص اجتماعی و اقتصادی تفاوت معناداری وجود دارد. اما بین میانگین شاخص اجتماعی با قلمرو اقتصادی تفاوت معناداری مشاهده نشد. وجود تفاوت های معنادار میان مقوله ها نشانگر نامتوازن بودن دیدگاه شهروندان می باشد.

جدول ۷: نتایج آزمون تعقیبی بونفرونی شاخص های کیفیت زندگی شهر لامرد

شاخص ها	شاخص اقتصادی	شاخص بهداشتی	شاخص زیست محیطی	شاخص خدمات شهری
قلمرو کالبدی - خدماتی	۱			
قلمرو زیست محیطی	$P < ۰/۰۰۰۱$	۱		
قلمرو اجتماعی	$P < ۰/۰۰۰۱$	$P < ۰/۰۱$	۱	
قلمرو اقتصادی	$P < ۰/۰۰۰۱$	$P < ۰/۰۳$	-	۱

جدول ۸: نتایج آزمون تی تک نمونه ای جهت مقایسه میانگین وضعیت شاخص های چهارگانه کیفیت زندگی شهر

لامرد با حد مطلوب (Q3) و حد متوسط (Q2)

شاخص	میانگین	انحراف استاندارد	حد مطلوب (Q3)	مقدار t	درجه آزادی	سطح معناداری (sig)	حد متوسط (Q2)	مقدار t	سطح معناداری (sig)
قلمرو کالبدی - خدماتی	۳/۳۴	۰/۶۱	۴	۱۰/۳۸	۳۸۲	۰/۰۰۰۱	۳	۴/۹۰	۰/۰۰۰۱
قلمرو زیست محیطی	۳/۴۵	۰/۶۹	۴	۱۱/۹۶	۳۸۲	۰/۰۰۰۱	۳	۵/۲۸	۰/۰۰۰۱
قلمرو اجتماعی	۳/۵۴	۰/۶۵	۴	۱۲/۵۶	۳۴۴	۰/۰۰۰۱	۳	۵/۴۹	۰/۰۰۰۱
قلمرو اقتصادی	۳/۰۷	۰/۶۹	۴	۱۰/۰۹	۳۸۲	۰/۰۰۰۱	۳	۲/۴۰	۰/۰۰۰۱

(منبع: محاسبات نگارندگان برگرفته از یافته های حاصل از پرسش نامه ها)

جدول ۸ نشان می دهد که میانگین کل وضعیت شاخص اقتصادی کیفیت زندگی شهر لامرد از حد مطلوب (Q3) بر اساس  $t=۱۰/۳۸$  در درجه آزادی ۳۸۲ به طور معناداری پایین تر است. اما میانگین کل وضعیت شاخص قلمرو کالبدی - خدماتی کیفیت زندگی شهری لامرد از حد متوسط (Q2) بر اساس  $t=۴/۹۰$  در درجه آزادی ۳۸۲ به طور



معناداری بالاتر است. نتایج بیانگر از وضعیت متوسط قلمرو کالبدی - خدماتی است و اینکه ویژگی‌های این مقوله نیز در سطح متوسطی قرار دارند.

میانگین کل وضعیت شاخص قلمرو زیست محیطی از حد مطلوب بر اساس  $t=11/96$  در درجه آزادی ۳۸۲ به طور معناداری پایین‌تر است. اما میانگین کل وضعیت شاخص زیست محیطی از حد متوسط بر اساس  $t=5/28$  در درجه آزادی ۳۸۲ به طور معناداری بالاتر است. نتایج حاکی از وضعیت متوسط قلمرو زیست محیطی است و این‌که ویژگی‌های این مقوله نیز در سطح متوسطی قرار دارند.

میانگین کل وضعیت شاخص قلمرو اجتماعی از حد مطلوب بر اساس  $t=12/56$  در درجه آزادی ۳۸۲ به طور معناداری پایین‌تر است. اما میانگین کل وضعیت شاخص اجتماعی از حد متوسط (Q2) بر اساس  $t=5/49$  در درجه آزادی ۳۸۲ به طور معناداری بالاتر است. نتایج حاکی از وضعیت متوسط قلمرو اجتماعی است و اینکه ویژگی‌های این مقوله نیز در سطح متوسطی قرار دارند.

میانگین کل وضعیت شاخص قلمرو اقتصادی کیفیت زندگی شهر لامرد از حد مطلوب (Q3) بر اساس  $t=10/09$  در درجه آزادی ۳۸۲ به طور معناداری پایین‌تر است. اما میانگین کل وضعیت شاخص اقتصادی از حد متوسط (Q2) بر اساس  $t=2/40$  در درجه آزادی ۳۸۲ به طور معناداری بالاتر است. نتایج نشان دهد آن است که وضعیت قلمرو اقتصادی متوسط است و اینکه ویژگی‌های این مقوله نیز در سطح متوسطی قرار دارند و بین رتبه‌بندی تفاوت معناداری وجود دارد.

جدول ۹: آزمون فریدمن برای رتبه‌بندی شاخص‌های کیفیت زندگی شهر لامرد

متغیر	تعداد	میانگین	انحراف استاندارد	میانگین رتبه	خی دو	درجه آزادی	سطح معناداری
قلمرو اجتماعی	۳۸۳	۳/۵۴	۰/۶۵	۳/۱۹	۹۵/۲۲	۳	۰/۰۰۰۱
قلمرو زیست محیطی		۳/۴۵	۰/۶۹	۲/۶۰			
قلمرو کالبدی-خدماتی		۳/۳۴	۰/۶۱	۲/۴۵			
قلمرو اقتصادی		۳/۰۷	۰/۶۹	۱/۵۴			

بر اساس جدول ۹ مشاهده می‌شود که بیشترین رتبه میانگین مربوط به شاخص اجتماعی (۳/۱۹) و کمترین رتبه میانگین مربوط به شاخص اقتصادی (۱/۵۴) می‌باشد و با توجه به خی دو مشاهده شده (۹۵/۲۲) و درجه آزادی ۳ تفاوت بین میانگین رتبه‌های شاخص‌های کیفیت زندگی شهر لامرد در سطح ۰/۰۰۰۱ معنادار است. همچنین اولویت شاخص‌ها به ترتیب رتبه‌بندی حاصل شده بدین صورت می‌باشد: ۱- قلمرو اجتماعی، ۲- قلمرو زیست محیطی، ۳- قلمرو کالبدی-خدماتی؛ ۴- قلمرو اقتصادی.

مدل تاپسیس یا روش اولویت‌بندی ترجیحی بر اساس تشابه به پاسخ‌های ایده آل TOPSIS

تکنیک تاپسیس (Topsis) <sup>۳</sup> یا اولویت‌بندی بر اساس شباهت به راه حل ایده آل، که نخستین بار بوسیله ونگ و یون در سال ۱۹۸۱ معرفی شد. روش تاپسیس یکی از تکنیک‌های مورد استفاده در تصمیم‌گیری چند معیاره (MCDM) است. در این روش تصمیم‌گیری تعدادی گزینه و تعدادی معیار برای تصمیم‌گیری وجود دارد که باید با توجه به معیارها، گزینه‌ها رتبه‌بندی شوند، و یا اینکه به هر یک از آنها یک نمره کارایی اختصاص داده شود. معیار محاسبه نمرات در روش تاپسیس این است که گزینه‌ها تا حد امکان به گزینه ایده‌آل مثبت نزدیک و از گزینه ایده‌آل منفی دور باشد. بر این اساس یک نمره برای هر گزینه محاسبه می‌شود و گزینه‌ها مطابق این نمرات رتبه‌بندی می‌شوند.

مراحل حل مسأله: مرحله صفر: مرحله آماده‌سازی ماتریس تصمیم‌گیری است. در این مرحله باید شاخص‌های غیر عددی و عبارت‌های کلامی به مقادیر عددی تبدیل شوند. توجه به جنبه مثبت و منفی بودن شاخص‌ها ضروری است.

مرحله ۲: محاسبه ماتریس نرمال یا مقیاس موزون؛ برای انجام این مرحله باید به هر یک از معیارها یک وزن اختصاص داده شود. این وزن می‌تواند مستقیماً توسط تصمیم‌گیرنده انتخاب شود به نحوی که هر یک از وزن‌ها بین صفر تا یک باشد و مجموع وزن‌ها برابر با یک باشد و یا اینکه می‌توان با استفاده از روش‌هایی مثل مقایسات زوجی و ANP، وزن معیارها را به دست آورد. به صورت کلی و خلاصه مراحل اجرای مدل شامل کمی کردن و بی‌مقیاس سازی ماتریس تصمیم، وزن دهی به ماتریس نرمالایز شده، تعیین راه حل ایده‌آل مثبت و راه حل ایده‌آل منفی، رتبه‌بندی گزینه‌ها مجموع اوزان مقیاس‌های پارامترهای مورد مطالعه و هم‌ارزش نمودن درایه‌های ماتریس نرمالایزه و ایده‌آل مثبت و منفی پارامترها می‌باشد.

جدول ۱۰: اولویت‌بندی شاخص‌های کیفیت زندگی شهر لامرد بر اساس مدل تاپسیس Topsis

ردیف	شاخص	ارزش گزینه بر اساس وزن
۱	قلمرو اجتماعی	۰/۳۲۶۶
۲	قلمرو زیست محیطی	۰/۲۲۴۵
۳	قلمرو کالبدی - خدماتی	۰/۱۹۵۱
۴	قلمرو اقتصادی	۰/۱۶۳۴

<sup>۳</sup>. Technique for Order Preferences by Similarity To Ideal Solution

همانطور که در جدول ۱۰ مشاهده می شود شاخص اجتماعی مهمترین شاخص کیفیت زندگی شهر شناخته شد که با توجه به وزن محاسبه شده یعنی ۰/۳۲۶۶ به خود اختصاص داده است. همچنین با توجه به وزن محاسبه شده در شاخص زیست محیطی ۰/۲۲۴۵ مشخص است که این شاخص در اولویت دوم قرار دارد و شاخص کالبدی-خدماتی ۰/۱۹۵۱ و شاخص اقتصادی ۰/۱۶۳۴ در اولویت های بعدی قرار دارند.

### روش وزندهی به خوشه ها/ گزینه ها و شاخص های مدل فرآیند تحلیل شبکه

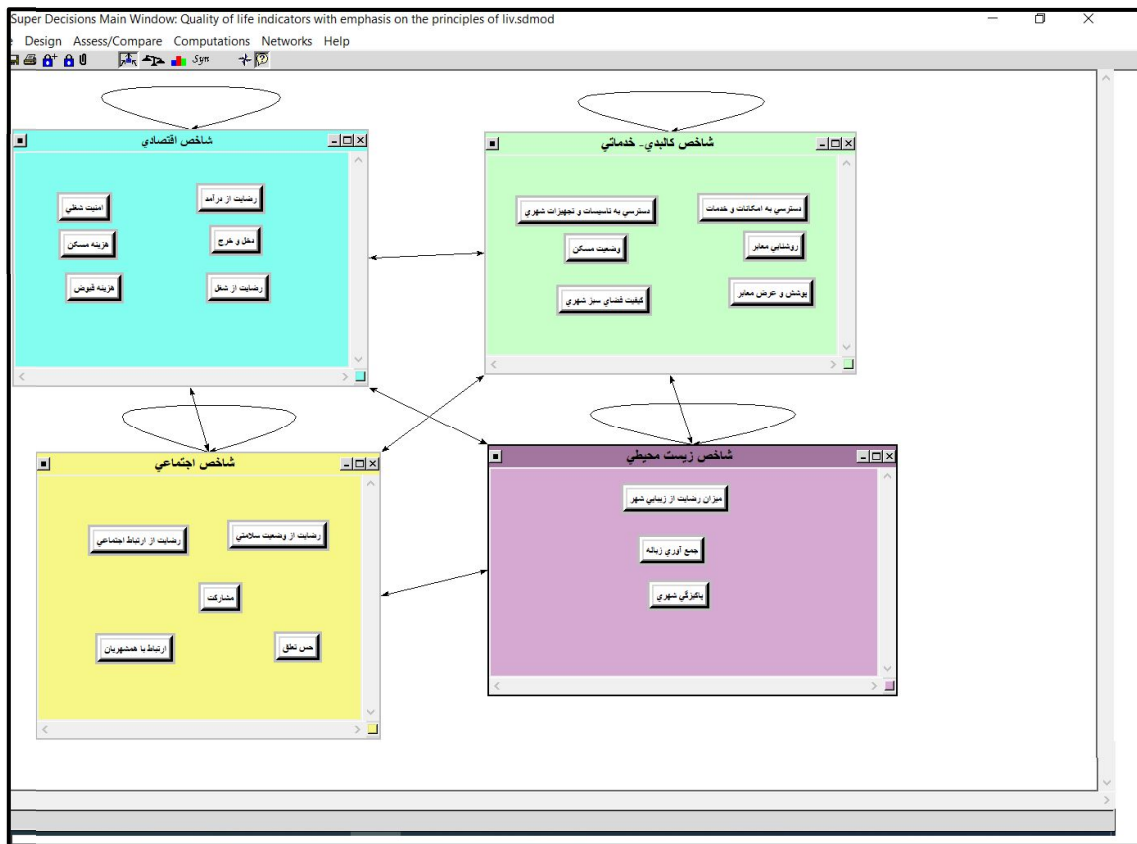
مدل فرآیند تحلیل شبکه ANP<sup>۴</sup> برای تصمیم گیری چند معیاره عوامل کیفی- کمی و اصلی- فرعی در طی دو دهه اخیر آن قدر متنوع و گسترده شده، که رشته های مختلف علمی از این مدل بر حسب کاربرد در پژوهش ها استفاده می نمایند (کیانی و سالاری سردری، ۱۳۹۸، ۱۰۵). وزندهی به معیارها و شاخص های مدل ANP (خوشه ها/گزینه ها) بر اساس خروجی داده ها و اطلاعات بدست آمده از عملیات پیمایشی در سطح شهر لامرد انجام شده و مبتنی بر طیف وزنی مدل ANP است، که دامنه ای عددی از ۱ تا ۹ را شامل می گردد، که بر اساس نتایج پرسشنامه و اولویت بندی صورت گرفته است.

شکل ۴ طرح کلی مدل ANP مبتنی بر رتبه بندی شاخص های کیفیت زندگی شهر لامرد را نشان می دهند که تعاملات و بازخودها در درون خوشه (وابستگی های درونی)<sup>۵</sup> و تعاملات و بازخودهای میان خوشه ها (وابستگی های بیرونی)<sup>۶</sup> مورد بررسی و تحلیل قرار گرفته اند.

۴ . Analytic Network Process

۵ . Inner Dependencies

۶ . Outer Dependencies



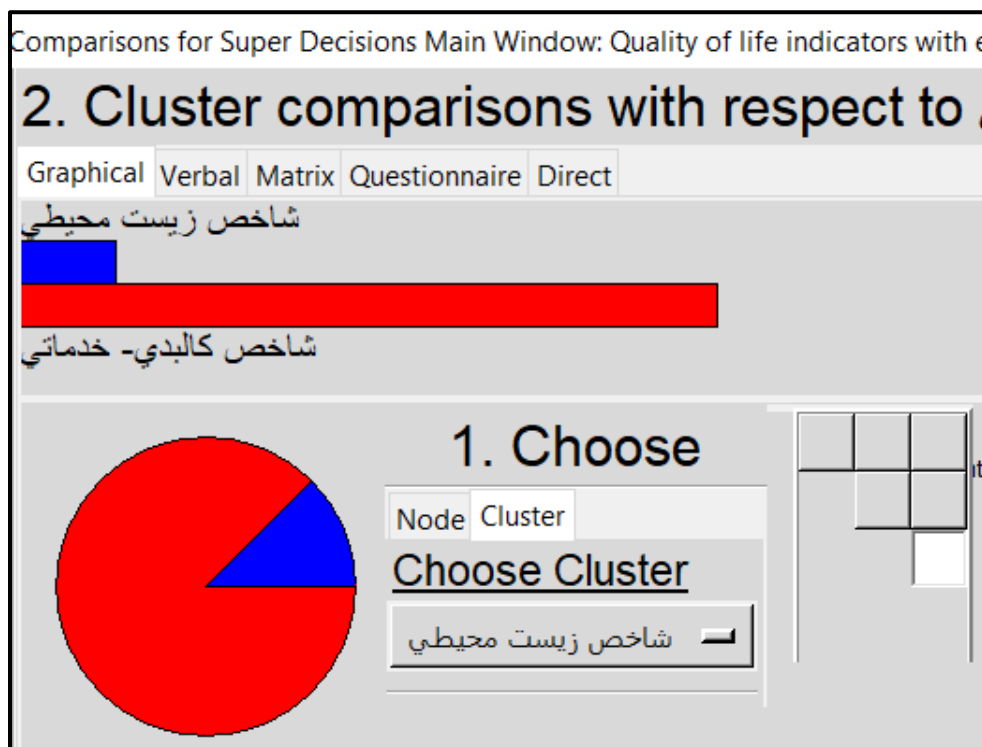
شکل ۴: طرح کلی مدل ANP مبتنی بر رتبه‌بندی شاخص‌های کیفیت زندگی شهر لامرد (عنوان‌ها خوشه‌ها، و زیر عنوان‌ها گره‌ها یا Nodeها را نشان می‌دهند)، (نگارندگان، ۱۳۹۹).

حل مسائل شبکه‌ای و طراحی مدل ANP مبتنی بر رتبه‌بندی شاخص‌های کیفیت زندگی شهر لامرد نتایج مدل ANP مبتنی بر رتبه‌بندی شاخص‌های کیفیت زندگی شهر لامرد بر اساس ماتریس تحلیل‌های عاملی مدل ANP در خصوص، وزن ایده‌آل، وزن نرمال و وزن نهایی برای کل خوشه‌ها محاسبه گردیده است، که به سبب حجم عملیات و خروجی‌های گسترده، تنها متناسب با اهداف تحقیق تمرکز بر تعیین اولویت‌ها ارائه می‌شود. هر خوشه (گروه) و کل مدل نتایج خاص خود را ارائه می‌نمایند که در مورد شاخص‌های کیفیت زندگی در شهر لامرد؛ اولویت‌بندی شاخص‌های چهارگانه صورت گرفته است. نتایج نهایی برتری اولویت‌بندی‌ها هم به صورت عددی (نرمال شده با وضعیت خوشه‌ها) و هم به صورت گرافیکی در شکل‌های ۵ و ۶ نشان داده شده است.

Cluster Node Labels	شاخص اجتماعی	شاخص اقتصادی	شاخص زیست محیطی	شاخص کالبدی- خدماتی
شاخص اجتماعی	0.665638	0.250000	0.565734	0.612997
شاخص اقتصادی	0.032564	0.250000	0.012467	0.032999
شاخص زیست محیطی	0.074728	0.250000	0.151667	0.088382
شاخص کالبدی- خدماتی	0.227070	0.250000	0.270132	0.265622

Done

شکل ۴: وزن‌های تحلیلی در ماتریس مقایسه زوجی شاخص‌های چهارگانه اجتماعی، کالبدی، زیست محیطی و اقتصادی (نگارندگان، ۱۳۹۹).



شکل ۶: اهمیت و برتری شاخص / خوشه « کالبدی - خدماتی » نسبت به گره « زیست محیطی » (نگارندگان، ۱۳۹۹).

Node Cluster	Value
شاخص اجتم	0.56573
شاخص اقتص	0.01247
شاخص زیست	0.15167
شاخص کالب	0.27013

شکل ۷ رتبه بندی خوشه‌ها (گروه‌ها) و گزینه‌های ارزیابی کیفیت زندگی در شهر لامرد (نگارندگان، ۱۳۹۹).

تحلیل نتایج نهایی توسط نرم‌افزار Super Decisions براساس تحلیل خوشه‌ها انجام شده است، همان‌گونه که ملاحظه می‌شود بیشترین و بالاترین اولویت از نظر شهروندان شاخص اجتماعی با امتیاز نرمال شده (۰/۵۶۵) بوده است. شکل ۷ بیانگر اهمیت و برتری (رتبه‌بندی به ترتیب اهمیت) شاخص / خوشه اجتماعی، معیار/گروه کالبدی-خدماتی با امتیاز (۰/۲۷۰)، شاخص زیست محیطی با امتیاز (۰/۱۵۱)، و معیار اقتصادی با امتیاز نرمال شده (۰/۰۱۲) می‌باشد.

جدول ۱۱: رتبه بندی نهایی شاخص‌های کیفیت زندگی شهر لامرد بر اساس مدل‌های تحلیلی پژوهش\*

رتبه نهایی	مدل ANP	مدل تاپسیس	آزمون فریدمن	تحلیل واریانس اندازه‌گیری	آزمون کولموگروف - اسمیرنوف	مدل تحلیلی شاخص کیفیت زندگی
۲	۲	۳	۳	۲	۲	قلمرو زیست محیطی
۴	۴	۴	۴	۴	۴	قلمرو اجتماعی
۱	۱	۱	۱	۱	۱	قلمرو اقتصادی
۳	۳	۲	۲	۳	۳	قلمرو کالبدی-خدماتی

(منبع: نگارندگان، ۱۳۹۹. (چهار بالاترین رتبه و یک کمترین وضعیت))

نتایج بیانگر آن می‌باشد که در شهر لامرد ویژگی‌های میزان رضایت از امنیت و آسایش، کیفیت ارتباط با همشهریان، میزان مشارکت همشهریان در انجام امور مشترک، میزان رضایت از ارتباط با همشهریان، میزان احساس تعلق به شهر و میزان رضایت از وضعیت سلامتی دارای وزن بالاتری هستند و از میزان توجه و اهمیت بالاتری برخوردار هستند و شاخص اقتصادی با ویژگی‌های رضایت از شغل، میزان رضایت از وضعیت درآمد و وضعیت اقتصادی خانواده، میزان رضایت از دخل و خرج روزانه، میزان رضایت از امنیت شغلی و میزان رضایت از هزینه‌های آب، برق، گاز، قبض و هزینه‌های مسکن در وزن پایین‌تری نسبت به سایر ویژگی‌ها قرار دارد.

## نتیجه‌گیری و ارائه راه حل‌ها

زیست‌پذیری مجموعه‌ای از عوامل است که کیفیت زندگی جوامع را ارتقاء می‌بخشد این عوامل شامل پارامترهای انسانی، محیطی، طبیعی، رونق اقتصادی، ثبات و برابری اجتماعی و همچنین فرصت‌های آموزشی، فرهنگی و تفریحی می‌شود. کیفیت زندگی ضمن دارا بودن ابعاد عینی به شرایط ذهنی، تصورات و ادراک فرد از واقعیت‌های زندگی بستگی و وابستگی دارد. زندگی در شهرهای امروزی در تعامل با شرایط مختلف محیطی، اجتماعی اقتصادی، زیرساختی، بهداشتی، امنیتی، فرهنگی و سیاسی شکل می‌گیرد، حاصل این تعامل، کیفیت زندگی شهری را شکل می‌دهد. امروزه، کیفیت زیست شهری یکی از مهم‌ترین مفاهیم برنامه‌ریزی شهری است. در پژوهش حاضر کیفیت زندگی در شهر لامرد با استفاده از ترکیب شاخص‌های چهارگانه کیفیت زندگی (شاخص قلمرو کالبدی - خدماتی، زیست محیطی، اجتماعی و اقتصادی) با ۲۴ زیرمعیار مبتنی بر اصول زیست‌پذیری از طریق پرسش‌نامه و با استفاده از روش‌های تحلیل آماری؛ واریانس و آزمون‌های کولموگروف - اسمیرنوف، تعقیبی بونفرونی، آزمون T تک نمونه‌ای، آزمون فریدمن در محیط نرم افزار SPSS و تکنیک Topsis و مدل فرایند تحلیل شبکه‌ای (ANP) مورد تحلیل و بررسی قرار گرفته است.

با استفاده از آزمون‌های آماری و روش‌های تحلیلی مرتبط پس از آن‌که وزن معیارها و زیرمعیارها از طریق مدل تاپسیس و مدل فرایند تحلیل شبکه/ تحلیل تصمیم‌گیری چندمعیاره محاسبه شد، ضریب و سطح شاخص‌ها و رتبه آن‌ها مشخص گردید.

مطابق با نتایج تکنیک تاپسیس شاخص اجتماعی مهمترین شاخص کیفیت زندگی شهر شناخته شد که وزن محاسبه شده ۰/۳۲۶۶ بوده است. همچنین شاخص زیست محیطی با وزن ۰/۲۲۴۵ در اولویت دوم داشته است. رتبه‌بندی عناصر کیفیت زندگی در شهر لامرد با استفاده از مدل ANP بر اساس استفاده از پرسشنامه هدف‌گرا و تعیین معیارها بوده است. معیارهای انتخاب شده از یک سو شاخص‌های کالبدی و محیطی و از سوی دیگر رویکرد اجتماعی و اقتصادی و عناصر زیست محیطی به همراه گزینه‌های مرتبط (نود) شامل می‌گردد. معیارها و گزینه‌ها در قالب ۴ خوشه (گروه) و ۲۴ زیر گروه (گروه یا نود) در مدل ANP توسط نرم‌افزار Super Decisions طراحی، وزن‌دهی، محاسبه، پردازش و تحلیل شدند، که با تجزیه و تحلیل خوشه‌ها و گزینه‌ها، روابط بین معیارهای وابسته مشخص گردیده است. تحلیل نتایج نهایی براساس تحلیل خوشه‌ها انجام شده است، بیشترین و بالاترین اولویت از نظر شهروندان شاخص اجتماعی با امتیاز نرمال شده (۰/۵۶۵) بوده و معیار کالبدی - خدماتی با امتیاز (۰/۲۷۰)، شاخص زیست محیطی با امتیاز (۰/۱۵۱)، و معیار اقتصادی با امتیاز نرمال شده (۰/۰۱۲) به ترتیب در رتبه‌های بعدی قرار دارند.

با توجه به نتایج بدست آمده می‌توان گفت شهروندان شهر لامرد شاخص قلمرو اجتماعی (امنیت و آسایش شهر، ارتباط با همشهریان، مشارکت همشهریان در انجام امور مشترک، رضایت از ارتباط با همشهریان، احساس تعلق به

شهر، رضایت از وضعیت سلامتی) را در اولویت اول از بین شاخص‌های کیفیت زندگی شهری بر مبنای اصول شهر زیست‌پذیر قرار داده‌اند. بر حسب وزن‌دهی شاخص‌ها و زیر معیارها از نگاه شهروندان در شهر لامرد شاخص اجتماعی دارای وزن بالاتری بوده و از میزان توجه و اهمیت بالاتری برخوردار هستند و شاخص اقتصادی با ویژگی‌های رضایت از شغل، میزان رضایت از وضعیت درآمد و وضعیت اقتصادی خانواده، میزان رضایت از دخل و خرج روزانه، میزان رضایت از امنیت شغلی و میزان رضایت از هزینه‌های آب، برق، گاز، تلفن و هزینه‌های مسکن در وزن پایین‌تری نسبت به سایر ویژگی‌ها قرار دارد. همانطور که نتایج نشان داد می‌توان گفت که بر مبنای رتبه‌های بدست آمده ترتیب اولویت شاخص‌ها بدین شرح می‌باشد: شاخص اجتماعی، زیست محیطی، کالبدی - خدماتی، اقتصادی. نتایج حاصل از تجزیه و تحلیل نشان می‌دهد که وضعیت شاخص‌های چهارگانه کیفیت زندگی در سطح شهر لامرد در متوسط قرار دارند و بین شاخص‌های کیفیت زندگی تفاوت معناداری وجود دارد و همچنین بین رتبه‌بندی شاخص‌های کیفیت زندگی شهری لامرد مبتنی بر اصول شهر زیست‌پذیر تفاوت معناداری وجود دارد.

یافته‌ها نشان دهنده وجود نابرابری و تفاوت معنادار بین شاخص‌های کیفیت زندگی در سطح شهر لامرد است. با توجه به این‌که شهر صنعتی - خدماتی لامرد یک شهر جوان و مهاجرپذیر می‌باشد تمایزات گوناگون ابعاد توسعه پایدار در آن مشهود می‌باشد. همین امر خود می‌تواند موجبات مشکلاتی در سطح شهر لامرد از جمله ایجاد تنش‌های روحی، بی‌نظمی‌های کالبدی، کاهش سطح رضایت شهروندی، تولید بیماری‌های روحی - جسمی و سطح پایین کیفیت زندگی در آینده گردد. در شهر لامرد از منظر شاخص اقتصادی هر چند تمام بسترهای موجود وجود دارد اما به دلایل عدم مدیریت صحیح و بهینه از نیروی بومی در بحث اشتغال نوعی ناکارآمدی وجود دارد. در بحث مربوط به شاخص بهداشتی با وجود بیمارستان و مراکز درمانی در سطح شهر اما نبود پزشک متخصص کافی موجبات کژکارکردی سیستم بهداشتی شده است. خدمات شهری نیز بخش دیگری از شاخص‌های کیفیت زندگی می‌باشد که به نظر می‌رسد بر مبنای اصول زیست‌پذیری در شهر لامرد کمتر به آن توجه شده است. در خصوص شاخص زیست محیطی نیز می‌توان گفت سو مدیریت ناشی از عدم آگاهی از اصول و چارچوب‌ها از عوامل مهم عدم رضایت شهروندان لامرد می‌تواند باشد. رشد صنعت و افزایش جمعیت در شهر منجر به ساخت وسازهای سوداگرانه منجر می‌شود که کیفیت زندگی در شهر لامرد از بُعد کالبدی کاهش می‌دهد.

موقعیت ویژه شهر لامرد جهت توسعه اقتصادی و صنعتی مبتنی بر تقویت مراکز تجاری شهر و استقرار فعالیت‌های صنعتی پشتیبان صنایع نفت و گاز پارس جنوبی و صنایع انرژی بر می‌باشد. بر این اساس روند رو به رشد ساخت و ساز در سال‌های اخیر نیازمند بهبود شبکه معابر، تقویت محورهای پیاده و افزایش تراکم ساختمانی می‌باشد. دخالت کالبدی در بازگشایی معابر درون بافتی محلات و دخالت ساختاری در مسیر اتصال بین محلات و تفکیک سلول‌های خالی بین محلات شهر لامرد سه نیاز و هدف پیش‌رو در توسعه شهر می‌باشد و سلول‌های خالی بزرگ در سطح شهر (لکه‌های ساختاری) با توجه به افتراق فضایی محلات در هدف‌گذاری توسعه شهری پایدار اثرگذار



## تحلیل شاخص‌های کیفیت زندگی مبتنی بر اصول شهرزیست‌پذیر (مطالعه موردی: شهر لاهورد)

می‌باشد. در برنامه‌ریزی و فرآیند توسعه شهر لاهورد اصول زیست‌پذیری و پایداری زیستی که باید منظور شوند عبارت‌اند از: تقویت حس مکان، توسعه چندعملکردی فضاهای شهری، برنامه‌ریزی مؤثر برای بهبود قابلیت دسترسی فضاهای و مکان‌ها، رویکرد شهر انسان‌محور و رویکرد پایدار به توسعه شهری، عوامل تقویت‌کننده کیفیت زیست شهری از طریق بهبود فضایی کالبدی (کیفیت بصری و هنری) نظیر بازار و فضاهای عمومی شهر، بهبود ساختارهای شهر انسان‌محور (شهر سبز، شهر سالم، شهر پیاده‌محور)، بهبود اشتغال، توسعه فضای سبز شهری و توجه به اولویت‌های زیستی می‌باشد.

۱. احدنژاد روستی، محسن؛ سجادی، ژیلا و یاری فلی، وحید (۱۳۹۷). بررسی جایگاه مفهوم زیست‌پذیری شهری در طرح توسعه شهری نمونه مطالعاتی: طرح جامع شهر زنجان، فصلنامه جغرافیا، دوره جدید، سال شانزدهم، شماره ۹۵.
۲. اسدی، احمد و اکبری، ابراهیم (۱۳۹۹). تحلیل فضایی کیفیت زندگی شهروندان در محیط‌های شهری با استفاده از سیستم اطلاعات جغرافیایی (GIS) مطالعه موردی: منطقه ۲ شهر مشهد، نشریه تحقیقات کاربردی علوم جغرافیایی، سال بیستم، شماره ۵۸.
۳. اسدی، یاسمین؛ جلوخانی نیارکی، محمدرضا و عزیزی، کیوان (۱۳۹۹). بررسی کیفیت محیط زیست زندگی شهری با استفاده از تحلیل چندمعیاره مکانی (مطالعه موردی: منطقه ۶ تهران)، پژوهش‌های جغرافیای انسانی، دوره ۵۲.
۴. بندرآباد، علیرضا و فرشته احمدی نژاد (۱۳۹۳). ارزیابی شاخص‌های کیفیت زندگی با تأکید بر اصول شهرزیست‌پذیر در منطقه ۲۲ تهران، مجله پژوهش و برنامه‌ریزی شهری، سال پنجم، شماره شانزدهم.
۵. حاجی نژاد، علی؛ قادری، جعفر و قاسمی قاسموند، عزت‌اله (۱۳۹۵). تحلیل و ارزیابی نابرابری‌های کیفیت زندگی در محلات شهری نمونه موردی: شهر فارس، فصلنامه برنامه‌ریزی منطقه‌ای دوره ۶ شماره ۲۱، صفحات ۱۶۷-۱۷۵.
۶. زال نژاد، کاوه؛ حسینی، سید فضل‌اله و علی‌پور، یوسف (۱۳۹۸). تأثیر اصول شهرزیست‌پذیر در ارتقای سطح رضایت‌مندی شهروندان، مورد مطالعاتی: ناحیه ۴ منطقه ۴ شهرداری تهران، فصلنامه معماری و شهرسازی آرمان شهر، شماره ۲۸.
۷. زیاری، کرامت‌الله؛ رفیعی مهر، حسین و زارعی، جواد (۱۳۹۹). سنجش کیفیت زندگی از دیدگاه عدالت اجتماعی (مطالعه موردی: مناطق ۲ و ۶۱ شهری تهران)، پژوهش‌های جغرافیای انسانی، دوره ۲۵، شماره ۱.
۸. ساسان‌پور فرزانه، سیمین تولایی و حمزه جعفری اسدآبادی (۱۳۹۳). قابلیت زیست‌پذیری شهرها در راستای توسعه پایدار شهری مورد مطالعه کلانشهر تهران، فصلنامه علمی - پژوهشی و بین‌المللی انجمن جغرافیای ایران، دوره جدید، سال دوازدهم، شماره ۳۲.
۹. سالاری سردری، فرضعلی و محمودی، علی (۱۳۹۶). بررسی تأثیر هدف‌مندی‌سازی یارانه‌ها بر عملکرد مالی شهرداری‌ها (مطالعه موردی شهرداری‌های جنوب استان فارس). فصلنامه مدیریت شهری نوین، شهرداری شیراز / معاونت برنامه‌ریزی و توسعه سرمایه انسانی، شماره ۱۹ سال پنجم، صفحات ۳۱-۵۵.
۱۰. سالاری سردری، فرضعلی؛ حیدری مقدم، مصطفی؛ سبحانی، نوبخت و عارفی، اعظم (۱۳۹۳). بررسی مؤلفه‌های کیفیت زندگی در فضاهای شهری (مطالعه موردی: شهر لارد)، دو فصلنامه تخصصی منظر و طراحی شهری - پژوهش‌های منظر شهر، سال اول، شماره دوم، پاییز و زمستان.
۱۱. شیعه، اسماعیل؛ محمد غلامی و ولی‌اله نظری (۱۳۹۰). نقش مشارکت‌های مردمی در تأمین نیازمندی‌های عمومی و تاسیسات زیربنایی شهر (مطالعه موردی: شهر لارد در استان فارس)، نخستین همایش ملی آرمان شهر ایران، نور، دانشگاه آزاد اسلامی واحد نور، [https://www.civilica.com/Paper-IRANIANUTOPIA01-IRANIANUTOPIA01\\_081.html](https://www.civilica.com/Paper-IRANIANUTOPIA01-IRANIANUTOPIA01_081.html)
۱۲. کیانی، اکبر و سالاری سردری، فرضعلی (۱۳۹۸). ارزیابی و اولویت‌گذاری عناصر هویت بخش شهری با استفاده از مدل‌های تصمیم‌گیری چندمعیاره (مطالعه موردی: شهر بروجرد)، فصلنامه جغرافیای اجتماعی شهری، سال ششم شماره ۱ (پیاپی ۱۴).

۱۳. کیانی، اکبر؛ سالاری سردری، فرضعلی و نوری، مهدی (۱۳۹۴). بررسی و بازخود محیط طبیعی در توسعه فیزیکی-کالبدی شهر گله دار، پژوهش‌های جغرافیایی برنامه ریزی شهری، دانشگاه تهران، دوره ۳، شماره ۳.
۱۴. کوهشایی، محمد؛ یغفوری، حسین و روستا، مجتبی (۱۳۹۵). سنجش فضایی شاخص‌های کیفیت زندگی در محله‌های شهر بم بعد از زلزله با استفاده از مدل‌های تصمیم‌گیری چندمعیاره، فصلنامه علمی پژوهشی رفاه اجتماعی، سال شانزدهم، شماره ۶.
۱۵. ماجدی، حمید و بندرآباد، علیرضا (۱۳۹۰)، بررسی معیارهای جهانی و بومی شهر زیست‌پذیر، فصلنامه هویت شهر، ۸، ۶۵-۷۹.
۱۶. مرکز آمار ایران، سرشماری عمومی نفوس و مسکن، شهرستان لامرد، ۱۳۸۵-۱۳۶۵.
۱۷. مهندسین مشاوره معماری و شهرسازی آمود (۱۳۸۵). خلاصه وضعیت طرح بازنگری طرح توسعه و عمران (جامع) شهر لامرد.
18. Allen, J, Voget, R & Cordes, S, (2004), Quality of Life in Rural Nebraska: Trends and Changes, Institute of agriculture and natural resources.
19. Andrews, C. J., (2001), "Analyzing quality of place, environment and planning", Planning and Design, 23:201-217.
20. Bullock, b. s, Susie j, (2014), An analysis of Technology use and quality of life in a rural west Texas community, university of Texas.
21. D'Acci, L., (2013). Monetary, Subjective and Quantitative Approaches to Assess Urban Quality of Life and Pleasantness in Cities (Hedonic Price, Willingness-to-Pay, Positional Value, Life Satisfaction, Isobenefit Lines). Soc Indic Res 115, 531-559.
22. Dajian, k. and Rogers, P. P. (2010). World Expo and Urban Life Quality in Shanghai in Terms of Sustainable Development Chinese Journal of Population, Resources and Environment, Vol. 4, No.1.
23. Das, D., (2008), Urban Quality of Life: A case study of Guwahati, Social Indicators Research, NO.88.
24. Dorobat, Ilie Cristian, Posea, Vlad (2019). Quality of Life Index Analysis for the Case of Romanian Regions, Conference: The Thirteenth International Conference on Digital Society and governments.
25. Epley, D and Menon, M. (2008). A method of assembling cross-sectional indicators into a community quality of life. Social Indicators Research, 88(2), 281-296.
26. Hankins, K. B., (2009), "The disappearance of the state from Livable" Urban Spaces, Antipode, 41 (5): 845-866.
27. Joseph, M.; Wang, F. and Wang, L. (2014). GIS-based assessment of urban environmental quality in Port-au-Prince, Haiti, Habitat International, 41: 33-40.
28. Kamp, I.V, Leidelmaijer, K., Marsman, G., Hollander, D.A., (2003), Urban Environmental Quality and Human Well – Being Towards a Conceptual Framework and Demarcation of Concepts: A Literature Study, Landscape and Urban Planning, No, 65, PP. 5-18.
29. Kazdin, A. E. (2011). Evidence-based treatment research: Advances, limitations, and next steps. American Psychologist, 66(8), 685-698. doi:10.1037/a0024975.
30. Lee T. (2008), Subjective Quality of Life Measurement in Taipei", Build-in and Environment, No. 43, pp. 1205-1215.
31. Nirfalini Aulia, Dwira (2016). A Framework for Exploring Livable Community in Residential Environment. Case Study: Public Housing in Medan, Indonesia, Procedia - Social and Behavioral Sciences 234:336-343.
32. Oktay, D., & Marans, R.W. (2010). Overall quality of urban life and neighborhood satisfaction: A household survey in the Walled City of Famagusta. Open house international, 35, (3), 27-36.
33. Pal, A. K. And Kumar, U. C., (2005). Quality of life concept for the evaluation of societal development of rural community in west bangal, India, Rural Development, vol. xv, no 2.

34. Song, y., (2011), A livable city study in china: using structural Equation models, ph. D, thesis submitted in statistics, department of statistics Uppsala university.
35. Timmer, Vanessa and Seymoar, NolaKate (2006), "The Livable City" The World Urban Forum, Vancouver Working Group Discussion, Paper.
36. Tiran, J., (2016). Measuring urban quality of life: case study of Ljubljana. Acta geographica Slovenica 56(1): 57–73. DOI: 10.3986/ags.828.

