

## بررسی جایگاه شهرهای کوچک مرزی در نظام سلسله مراتبی شهری

(نمونه موردی شهرستان سردشت)

شهناز شریف پور<sup>۱</sup>، صلاح الدین اللهی<sup>۲</sup>

چکیده

توجه به شهرهای کوچک در برنامه ریزی های توسعه از دهه ۱۹۷۰ مورد عنایت قرار گرفت. در واقع توجه به شهرهای کوچک به دلیل ناکامی رویکردهای قبلی توسعه می باشد. رویکردهایی که اجرای آنها سبب بروز مسائل حادی از حیث اقتصادی، اجتماعی، سیاسی و فضایی در بیشتر کشورهای در حال توسعه گردید. شهرهای کوچک در ایران به عنوان مکان مرکزی بیشترین روابط را با حوزه نفوذ روستاییان دارند. نقش این شهرها نه تنها به مراکز توزیع خدمات و بازار فروش محصولات کشاورزی موجب پویایی بخش روستایی می شود، بلکه عاملی در تجاری شدن بخش کشاورزی در حوزه های روستایی نیز هست. هدف این پژوهش تحلیلی بر جایگاه شهرهای کوچک مرزی در نظام سلسله مراتب شهری استان آذربایجان غربی می باشد. این تحقیق که با روش توصیفی- تحلیلی و با تکیه بر یافته های کتابخانه ای تهیه شده و در پی آن است که روند جمعیت شهر سردشت را در توسعه منطقه ای با دیگر شهرهای استان با استفاده از مدل اندازه - مرتبه در سلسله مراتب شهری نشان دهد. یافته های تحقیق بیانگر آن است که شبکه شهری منطقه تا حدود زیادی با عدم تعادل جمعیتی روبه رو می باشد؛ و با شهر نخست شهر رابطه نامتعادل وجود دارد؛ و در این راستا باید توجه ویژه به شهرهای کوچک و میانی در برنامه ریزی آینده در نظر بگیریم تا به یک توازن و تعادل در منطقه برسد.

واژگان کلیدی: توسعه منطقه ای، شهر کوچک، مدل رتبه - اندازه، روانسر، استان آذربایجان غربی.

<sup>۱</sup> دانشجوی کارشناسی ارشد جغرافیا و برنامه ریزی شهری گرایش برنامه ریزی مسکن و باز آفرینی شهری دانشگاه پیام نور ارومیه shahnazsharifpor@gmail.com

<sup>۲</sup> دانشجوی کارشناسی ارشد، رشته برنامه ریزی شهری گرایش آمایش شهری، دانشگاه پیام نور ارومیه

## مقدمه

توزیع فضایی جمعیت در کشورهای جهان به خصوص در کشورهای در حال توسعه، عدم تعادل در شبکه استقرار جمعیت و بهره برداری از منابع سرزمین را نشان می دهد. در دهه های اخیر این عدم تعادل شدت بیشتری یافته است و کشورهای مختلف هر یک به فراخور حال خود راه حل هایی در جهت رفع آن برگزیده اند و به دنبال خطوطی برای توسعه آتی خود هستند. اما آنچه پر اهمیت می نماید این که برنامه هایی که با هدف ارتقاء شرایط کمی و کیفی تدوین می شود اغلب با کامیابی مواجه نمی گردد.

کشور ما در چند دهه ی اخیر به عنوان یک کشور در حال توسعه به خصوص پس از اصلاحات ارضی و سپس با شروع جنگ تحمیلی ۸ ساله، گرفتار مهاجرت خیل عظیمی از روستاییانی شده که روستاهای خود را ترک کرده و روانه شهرها شده اند. در این بین شهرهای بزرگ بیش از سایر شهرها هدف اصلی مهاجرت قرار گرفته اند و در نتیجه شهرهای مذکور شاهد معضلات اجتماعی مانند پدیده ی حاشیه نشینی بوده اند. آنچه مسلم است شهرهای کوچک با پذیرش بخشی از سرمایه ها و عوامل تولید می توانند عامل جذب و نهایتاً کمک به برقراری تعادلی در منطقه خود شوند تا معضلات شهری را که ریشه در روستاها دارند، کاهش دهند. بنا به دلایل تاریخی، برنامه ریزی منطقه ای در اکثر کشورهای جهان سوم نظیر ایران متأثر از تئوری قطب رشد می باشد. روند تکاملی این نظریه به عامل پخش توسعه منجر می شود که بار سنگین این رسالت از طریق شهرهای کوچک قابل اجراست (معصومی، ۱۳۹۱: ۲) با این حال در کشورهای در حال توسعه از جمله (ایران) رشد بی رویه کلان شهرها و اختصاص دادن تمامی امکانات منطقه به این نقاط، توزیع نامتوازن و نامتعادل جمعیت را به دنبال داشته است. که این مسئله خود منشأ بسیاری از مشکلات بوده و ناهماهنگی های بسیار زیادی را به وجود آورده است. بر این اساس در این کشورها، استراتژی های متعددی جهت رفع عدم تعادل و ساماندهی الگوی نامناسب توزیع فضایی جمعیت به کار گرفته شده که در بین آنها، سیاست توسعه شهرهای کوچک به خاطر نقش مهمی که این شهرها در تعادل بخشی به سطوح پایین شبکه شهری دارند از اهمیت بیشتری برخوردار است (رضائی، تقوایی، ۱۳۸۸: ۲). این امر نقش شهرهای کوچک را به عنوان نقاط گره ای در فرایند توسعه نشان می دهد. به علاوه رواج استراتژی های توسعه بازار محور و تاکیدشان روی تولیدات کشاورزی صادراتی، نشان از پیوند اقتصادی موثر بین محصولات کشاورزی و بازارهای خارجی دارد. از این جنبه شهرهای کوچک به عنوان یک بازیگر نقش کلیدی در ارتباط پسرکرانه های روستایی با بازارهای محلی و فرا محلی بازی می کنند (حسین آبادی و دیگران، ۱۳۹۱: ۲). در ایران، شبکه شهری عملکرد سلسله مراتبی ندارد و در جهت تمرکز گرایی (تمرکز در تهران و شهرهای بزرگ)، در حال تحول است افزایش جمعیت و تعداد شهرهای بزرگ به ضرر شهرهای میانی و کوچک و روستا به شهرها عمل می کند (تقوایی و دیگران، ۱۳۸۸: ۲). این عدم تعادل و توازن منطقه ای در فضای ملی، لزوم مطالعه و بررسی در شبکه و نظام سلسله مراتب شهری را لازم و ضروری ساخته، تا از این رهگذر به الگوی پراکنش جمعیت شهر نشین و بالأخره

تعادل و عدم تعادلها در نظام سلسله مراتب شهری هر منطقه ای پی برد و سپس با شناخت وضع موجود به ارائه راه حل پرداخت (رضائی، تقوایی، ۱۳۸۸: ۱۶).

#### - مروری بر ادبیات تحقیق

##### - پیشینه تحقیق

شهرهای کوچک به واسطه نقش مهم و کارکردی خویش در توسعه منطقه ای و محلی مورد توجه بسیاری از برنامه ریزان توسعه منطقه ای قرار گرفته و پژوهش های متعددی در رابطه با نقش و تأثیر این شهرها بر نقاط پسرانه روستایی در نقاط گوناگون دنیا صورت گرفته است. ایده و موضوع مطالعه تأثیر کارکردی شهرها یا نقاط شهری کوچک در سطح منطقه ای و محلی، اولین بار با کار جانسون (۱۹۷۰م) و بحث «مرکز توسعه روستایی» توسط فائل (۱۹۷۶) آغاز و مطرح گردید که تقریباً جدیدترین موضوع در کار توسعه منطقه ای بود حسین آبادی و همکاران، (۱۳۹۱: ۱۷). بدون شک از طرفداران این دیدگاه، دنیس راندینلی است که با همکاری رودل در سال ۱۹۷۸، بحث عمیق و گسترده ای را در این زمینه با تقریر کتاب «عملکردهای شهری در توسعه روستایی» فراهم آورد. همچنین در سال ۱۹۸۲، کارشناسان بیست کشور جهان در ناگویای ژاپن گرد آمدند تا پیرامون نقش شهرهای کوچک و متوسط، در توسعه ملی بحث و گفتگو کنند. هدف اصلی از طرح موضوع های مختلف در این گردهمایی، آزمودن نقش و موقعیت شهرهای کوچک در توسعه کشورهای کم رشد بوده است (روستایی و باقری، ۱۳۸۹: ۸). هاردوی و ساتروایت نیز در سال ۱۹۸۶، اقدام به تدوین و تألیف کتابی تحت عنوان «نقش شهرهای کوچک و متوسط در توسعه ملی و منطقه ای در جهان سوم» کردند که از جمله اهم نتایج آن عبارت است از: - تأکید بر عدم تجانس شهرهای کوچک و متوسط با شهرهای بزرگ؛ - نقش مهم و کلیدی این شهرها در کنترل اداری، سیاسی و نظامی منطقه (فتی، ۱۳۸۲: ۱۷). از دیگر تلاش ها در این زمینه، کار چیانگ تان (۱۹۹۱) در منطقه ونزو چین است که توسعه شهرهای کوچک و تقویت آنها در واقع قسمتی از مدل ونزو در توسعه اقتصاد منطقه ای است و سایر بررسی ها در آن به توسعه روستایی، پیوستگی و همسان سازی شهر و روستا و گسترش و بسط اقتصاد بازار بر می گردد (همان: ۱۸). در ایران نیز در طرح ستیران (۱۳۵۶)، توجه به شهرهای کوچک به عنوان عامل اصلی حفظ تعادل محیطی جامعه روستایی مطرح شده است. در برنامه پنج ساله اول توسعه (۷۳-۱۳۶۹)، افزایش سرعت توسعه شهرهای کوچک و میانی و کاهش سرعت رشد کلانشهرها به عنوان عامل مهمی در توازن فعالیت و جمعیت انگاشت شده است. در برنامه دوم (۷۸-۱۳۷۴)، و سوم توسعه اقتصادی - اجتماعی و فرهنگی (۸۳-۱۳۷۹)، به حمایت از شهرهای کوچک و متوسط با تأکید بر جلوگیری از توسعه کلانشهرها پرداخته شده است (نوری و همکاران، ۱۳۸۸: ۶۵ و ۶۶). فنی (۱۳۸۲)، نقش شهرهای کوچک در توسعه منطقه ای (خوزستان) را مورد مطالعه قرار داده و نتیجه گرفت که این نوع شهرها در توزیع متوازن جمعیت در سطح منطقه مؤثر هستند (فنی، ۱۳۸۲: ۸).

صدر موسوی و طالب زاده (۱۳۸۵)، در پژوهشی به بررسی نقش و جایگاه شهرهای کوچک در توسعه فضایی استان آذربایجان غربی پرداخته است. براساس نتایج تحقیق، شهرهای کوچک در توزیع متعادل و متوازن جمعیت در سطح استان و تقویت اقتصاد سکونتگاههای روستایی پیرامون مؤفق نبوده اند. همچنین شهر کوچک ماکو در ارایه امکانات و خدمات شهری به نواحی روستایی پیرامون ناموفق بوده است (صدر موسوی و طالب زاده، ۱۳۸۵: ۱۰۲-۷۵). ضرابی و موسوی (۱۳۸۸)، نقش و کارکرد شهرهای کوچک استان یزد را در نظام شهری و توسعه منطقه ای آن بررسی نمود و نتایج این پژوهش حاکی از آن است که این شهرها در نظام شهری استان به لحاظ جمعیتی و اقتصادی تأثیرات مثبتی داشته اند. بنابراین، تقویت شهرهای کوچک و تزریق سرمایه به آنها می تواند راهکار مناسبی برای نیل به ساختار فضایی متعادل در سطح استان باشد (ضرابی و موسوی، ۱۳۸۸: ۱۸-۱). روستایی و باقری (۱۳۸۹)، عملکرد شهر کوچک رزن را در توسعه منطقه پیرامون آن بررسی نمودند و نتایج نشان داد که شهر رزن از نظر شاخص های توسعه شهری و تنوع کارکردهای شهری توسعه یافته و موجب تراوش این توسعه به کل منطقه شده و روابط جدید و پایداری بین سکونتگاههای منطقه به وجود آورده و نیز باعث سازماندهی فضایی منطقه مورد مطالعه شده است (روستایی و باقری، ۱۳۸۹: ۵). دیوسالار و همکاران (۱۳۸۹)، نقش و عملکرد شهر چمستان به عنوان یک شهر کوچک در توسعه روستاهای پیرامونی را مورد بررسی قرار دادند. نتایج نشان داد که شهر چمستان در تغییرات جمعیتی سکونتگاههای روستایی پیرامون بی تأثیر و در جذب و بازاریابی تولیدات روستایی مؤثر و در پایداری سکونتگاههای روستایی نا موفق است (دیوسالار و همکاران، ۱۳۸۹). نتایج تحقیق مشخص می کند که شهر «سرابله» اثرات مستقیمی بر روی توسعه روستاها داشته است و موجب افزایش در آمد، مشارکت جمعی، انگیزه ماندگاری و امید به زندگی در روستاها شده است (نیک سرشت و همکاران، ۱۳۹۱: ۵۳). ابراهیم زاده و همکارانش (۱۳۹۱)، نقش اقتصادی زاهدشهر را در توسعه روستایی بررسی نمودند. با توجه به نتایج حاصل از تحلیل مدل ها، مشخص شد که این شهر کوچک با دارا بودن مراکز خدماتی نسبتاً مطلوب اداری، آموزشی، تجاری و غیره، به عنوان مرکز خرید مازاد تولیدات کشاورزی و محل ارایه خدمات مورد نیاز به ساکنین حوزه نفوذ خود، توانسته نقش مؤثری را ایفا نماید (ابراهیم زاده و همکاران، ۱۳۹۱: ۱۵۱). حسین آبادی و همکارانش (۱۳۹۱) نیز با استفاده از مدل های آماری، همبستگی بین میزان ارتباط روستاهای پیرامونی با شهر قیر و توسعه اقتصادی - اجتماعی آنها را مورد سنجش قرار دادند که نتایج حاکی از وجود همبستگی بین میزان ارتباط روستاهای پیرامونی با شهر قیر در بسیاری از شاخص های توسعه اقتصادی و اجتماعی است (حسین آبادی و همکاران، ۱۳۹۱: ۱۱۵).

## - مبانی نظری تحقیق

به دنبال افزایش معضلات و مسائل ناشی از رشد شهر گرایی و تمرکز نامطلوب در شهرهای بزرگ، جهت و روند برنامه ها و مطالعات، تاحدودی به نفع شهرهای میانی و کوچک و روستاها تغییر یافت. در غالب کشورهای رو به رشد یکی از وجوه مشخص سیاست های برنامه ریزی و عمران منطقه ای، جهت گیری به سود شهرهای کوچک می باشد. از دیدگاه آنها شهرهای بزرگ بیش از حد مطلوب یا اقتصادی رشد کرده اند و چون نیروهای اقتصادی قادر به مهار رشدشان نیستند، لزوما باید سیاست های عمدی جهت تمرکز زدایی مکانی و حمایت از مراکز شهری کوچک و متوسط پیگیری شود (نظریان ۱۳۹۲: ۴). مفهوم شهر به عنوان یک مکان سکونتگاهی، شهر مفهومی جغرافیایی برای پدیده ای در محیط است که آخرین شکل تکاملی سکونتگاهی بشر را در جهان به نمایش می گذارد. با این بیان، شهر در هر جامعه و سرزمینی مفهوم شناخته شده خود را دارد. در جوامع مختلف، معیارهایی همچون تعداد و تراکم جمعیت، نوع فعالیت اقتصادی و اشتغال غالب در فعالیت های خدماتی و صنعتی، مشخصات شناخته شده شهری مانند خیابان بندی ها، ساختمان های عمومی و دولتی و خدمات عمومی، وجود شهرداری به عنوان حوزه اداره کننده سکونتگاه ها حوزه دولت محلی و انتصاب مأموران دولت مرکزی و شهر گرایی به عنوان شیوه زندگی برای شناخت به کار می رود (شکویی و همکاران، ۱۳۸۴: ۶۹ و ۶۸). نظام شهری عبارت است از مجموعه ای از شهرهای وابسته به هم که ساختار نظام سکونتگاه های شهری را در یک ناحیه، منطقه کشور و جهان پدید می آورند. نظام شهری تنها محدود به مجموعه کالبدی از سکونتگاههای شهری نیست، بلکه جریان ها و ارتباطات میان این سکونتگاهها را نیز در بر می گیرد (مرصوصی و همکاران، ۱۳۹۰، ۹۶). شهرهای کوچک بین شهرهای بزرگ و میانی از یک سو و نواحی بزرگ روستایی از سوی دیگر قرار گرفته اند و به عنوان پیوند دهنده بین این دو عمل می کنند (ابراهیم زاده و همکاران، ۱۳۹۰). شهر کوچک یک مفهوم نسبی است، این مفهوم به درجه شهرنشینی، سطح توسعه یافتگی و ساختار اقتصادی یک کشور بستگی دارد و به تبع آن در داخل یک کشور نیز از منطقه ای به منطقه دیگر تعریف شهر کوچک متغیر می باشد. اما معیارهایی برای تشخیص اندازه شهر وجود دارد، این معیارها غالبا بار کمی دارند که باید بار کیفی نیز بدان ها افزود تا تعریف آن کامل تر باشد. رایج ترین شاخص برای سطح بندی شهرها، شاخص جمعیتی است. برای ارزیابی وزن جمعیتی شهرها در پهنه سرزمین لازم است که معیارهای رسمی به کار گرفته شود. هرچند که اندازه جمعیتی شهر عیناً مفهوم نقشی را که در منطقه پیرامون ایفا می کند در بر ندارد، لکن بر عملکرد و نقش شهر در شبکه شهری و منطقه پیرامون آن نیز تأکید داشت. طبقه بندی شهرها در نظام شبکه شهری بر حسب اهمیت آنها را سلسله مراتب شهری گویند (فرید، ۱۳۶۹: ۳۹۶). در زمینه مطالعه سلسله مراتب دو رویکرد اصلی متداول است، یکی مطالعه بر مبنای اندازه جمعیتی، ساختار اقتصادی و کارکرد ارتباطی شهرها و دیگری بر مبنای جریان داده ها و اطلاعات (، limtankool: ۲۰۰۷). بسیاری از جغرافیدانان برای آشنایی با ساختار شبکه شهری و چگونگی توزیع جمعیت در طبقات مختلف شهری، از سلسله

مراتب شهری بر اساس عامل جمعیت بهره می برند، زیرا این آمار بیشتر در دسترس بوده، به غیر مستقیم رابطه و اندازه شهرها را در سایر شاخص های اجتماعی- اقتصادی به نمایش می گذارد. در واقع سلسله مراتب شهری بهترین شکل سازماندهی جمعیتی - کار کردی فضا است (نظریان، ۱۳۷۹: ۶۹ و ۷۰). شبکه شهری هم به مفهوم فضایی آن یعنی نحوه استقرار و توزیع شهرهای مختلف از نظر اندازه، جمعیت و غیره و هم به مفهوم اقتصادی آن یعنی نظام مبادله و داد و ستد بین شهرها بر اساس عملکردهای پایه آنها هم حاصل و هم علت بسیاری از مسائل و پدیده های شهرنشینی معاصر است (اعتماد و همکاران).

#### - طبقه بندی سطوح شهر

شهرها با توجه به شرایط اجتماعی، اقتصادی، جمعیتی، سیاسی و... در کشورهای مختلف در سطوح مختلف طبقه بندی می شوند. سازمان ملل متحد در یک بررسی طبقه بندی شهرها را (بدون گرفتن فعالیت تولیدی و خدمات را به شرح زیر ارائه می دهد: ۱- روستا - شهری (زیر ۲۵ هزار) ۲- شهر کوچک (۲۵ تا ۵۰ هزار نفر) ۳- شهر متوسط کوچک (۵۰ تا ۱۰۰ هزار نفر) ۴- شهر متوسط (۱۰۰ تا ۲۵۰ هزار) ۵- شهر بزرگ میانی (۲۵۰ تا ۵۰۰ هزار نفر) ۶- شهر بزرگ (۵۰۰ تا یک میلیون نفر) ۷- خیلی بزرگ یا کلان شهر (یک میلیون نفر به بالا) (امانپور و دیگران، ۱۳۹۰: ۸۴).

در ایران اولین بار به طور رسمی در گزارش آمایش سرزمین (ستیران) سال ۱۳۵۶ به میان آمده است و طبقه بندی ۲۵ تا ۲۵۰ هزار نفر را شهر میانی برگزیده اند. سطوح شهری در طرح شهری در طرح پایهی آمایش سرزمین اسلامی (۱۳۶۱) نیز به این قرار است ۱- تهران؛ ۲- شهرهای سطح ۱: شهرهای با بیش از پانصد هزار نفر جمعیت شامل: اصفهان، مشهد، شیراز، تبریز، اهواز، ارومیه، همدان، کرمانشاه، رشت، اردبیل، کرج، قم، کرمان، بندر عباس ۳- شهرهای سطح ۲: شهرهای با جمعیت بین ۲۵۰ تا ۵۰۰ هزار نفر ۴- شهرهای سطح ۳: شهرهای با جمعیت بین ۱۰۰ تا ۲۵۰ هزار نفر ۵- شهرهای متوسط کوچک با جمعیت بین ۵۰ تا ۱۰۰ هزار نفر ۶- شهرهای کوچک با جمعیت کمتر از ۵۰ هزار نفر (نظریان، ۱۳۸۸: ۲۶۴).

#### - محدوده مورد مطالعه

سردشت، یکی از شهرهای کردنشین در جنوب غربی استان آذربایجان غربی است که مرکز شهرستان سردشت نیز به شمار می رود. این شهر با شمال کشور عراق و اقلیم کردستان عراق همسایه است. بر پایه سرشماری سال ۱۳۹۵، جمعیت این شهر برابر با ۴۶،۴۲۱ نفر بوده است.

سردشت در پای کوه گرده سور بر روی دشتی در ارتفاع به وسعت ۲/۵ کیلومتر مربع و با ارتفاع ۱۴۸۰ متر از سطح دریا و طول جغرافیایی ۴۵،۵۳ شرقی و عرض ۳۶،۲۵ شمالی بر کنار چشمه آبی رو به شرق مشرف به رودخانه

## بررسی جایگاه شهرهای کوچک مرزی در نظام سلسله مراتبی شهری (نمونه موردی: شهرستان سردشت)

کلوی قرار گرفته است. آب آشامیدنی شهر و قسمت اعظم آب زراعتی زمین‌های اطراف شهر از این چشمه که کانون آبیگر کوه گرده سور کوه‌های مرزی می‌باشد تأمین می‌گردد .

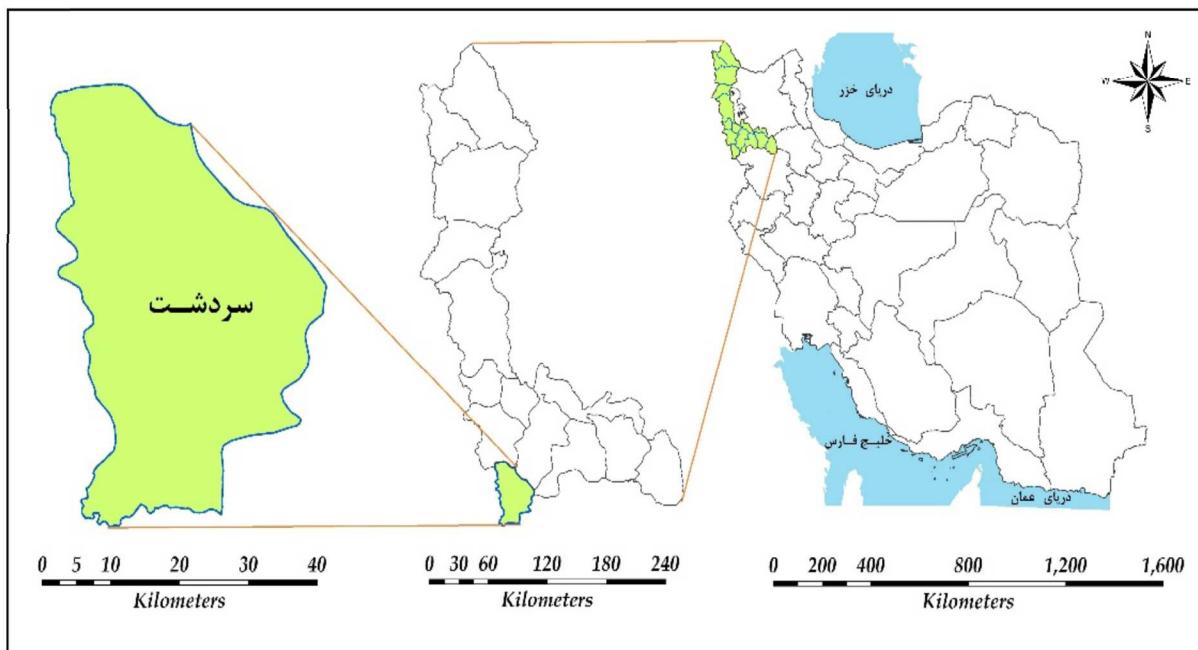
از بوکان ۱۰۵ کیلومتر (از طریق جاده شوسه) و از طریق مسیر بوکان- خلیفان- ربط ۱۳۰ کیلومتر و از مهاباد ۱۲۵ کیلومتر؛ همچنین با پیرانشهر ۹۰ کیلومتر و از بانه نیز ۶۰ کیلومتر فاصله دارد .

سردشت در دل رشته کوه‌های مرزی و در ۳۵ کیلومتری اقلیم کردستان عراق و نزدیکترین شهر اقلیم به آن شهر قلعه دیزه است .

مردم این شهر کردزبان بوده و با کردی سورانی و لهجه (مکریانی) صحبت می‌کنند. مردم سردشت پیرو مذهب سنی شافعی هستند . این شهر و آبادی‌های اطرافش در جنگ ایران و عراق توسط هواپیماهای عراق بمباران شیمیایی شد .

از جاذبه‌های گردشگری سردشت می‌توان به آبشار شلماش در فاصله ۸ کیلومتری شهر، گردنه زمزیران بین سردشت و مهاباد، آبشار رزگه در منطقه آلان، آبشار چکوه و تفرجگاه خدرآباد و چشمه آب معدنی گراوان در ۲ کیلومتری شهر ربط و روستاهای زیبای بیوران سفلی و بیوران علیا اشاره کرد .

شهرستان سردشت دارای سه بازارچه مرزی کیله (رسمی) و قاسم رش و اشکان (موقت) می‌باشد .



شکل ۱: موقعیت نسبی استان آذربایجان غربی و شهرستان سردشت در کشور

## روش تحقیق

این تحقیق که با روش توصیفی-تحلیلی و با تکیه بر یافته های کتابخانه ای تهیه شده و به منظور دستیابی به اهداف تحقیق با استخراج نتایج سرشماری های عمومی نفوس و مسکن طی سال های ۹۵-۸۵ استخراج و طبقه بندی شده و در پی آنست که جمعیت شهر سردشت را در توسعه منطقه ای با استفاده از مدل اندازه - مرتبه در سلسله مراتب شهری در استان آذربایجان غربی نشان دهد. محاسبات کمی و تجربه و تحلیل و رسم نمودار با استفاده از نرم افزار EXCEL انجام شده و سپس یافته بدست آمده از محاسبات فوق تجربه و تحلیل قرار گرفته است.

## مدل رتبه - اندازه

قدیمی ترین الگویی که به تجزیه و تحلیل اندازه های شهری در نظام شهری پرداخته، الگوی رتبه اندازه شهری است. این الگو اولین بار از یک بررسی و مشاهده کام تجربی در سال ۱۹۱۳ به وسیله یک جغرافیدان آلمانی به نام فلیکس اوئر باخ پیشنهاد شد. اوئر باخ ضمن مرتب کردن اندازه سکونتگاههای شهری منطقه ای در غرب آلمان متوجه شد که بین اندازه شهرها و رتبه آنها رابطه ای معکوس وجود دارد. او این رابطه را بدین صورت بیان کرد: اگر سکونتگاه ها را به ترتیب اندازه جمعیتی آنها مرتب کنیم، جمعیت شهر ام برابر ۱/۱ بزرگ ترین شهر منطقه خواهد بود. در این الگو رابطه ای معکوس بین جمعیت هر شهر و رتبه آن در نظام شهری پدید می آید که اصطلاحاً قاعده رتبه - اندازه نامیده شده است (جمالی و دیگران، ۱۳۸۹: ۱۰). مطابق این مدل «جمعیت دومین شهر منطقه، جمعیت اولین شهر و جمعیت سومین شهر، ۱ جمعیت سومین شهر، جمعیت دومین شهر خواهد بود تا الی آخر» (فنی، ۱۳۸۰: ۶۵) این قانون وجود همبستگی بین جمعیت شهرها و مرتبه آنها را به صورت خط مستقیم یا همبستگی مطرح می کند. هر اندازه سیستم های شهری یک کشور توسعه پیدا کنند، رابطه بین اندازه جمعیت شهر از الگوی نخست شهری دور شده و به حالت واسط می رسد و بالاخره به الگوی توزیع نرمال یعنی مرتبه - اندازه تبدیل می شود. شیب آرام به مفهوم کندی فوق جمعیت شهر بر حسب منطقه و شیب تند به منزله افت شدید میزان جمعیت، بر حسب مرتبه است (هوشیار ۱۳۸۷: ۶).

$$P_n = p_1(N-1)$$

$P_n$ : جمعیت آخرین و کوچک ترین شهر

$P_1$ : جمعیت شهر اول

$N$ : ردیف و مرتبه



مدل مرتبه - اندازه تعدیل یافته (بهفروز)

کشورهایی که توزیع فضایی جمعیت شهری آنها در کانون های شهری به صورتی متعادل باشد در واقع قانون مرتبه - اندازه در آنها حاکمیت خواهد داشت. به طوری که شهر اول دو برابر شهر دوم، جمعیت دارد. لیکن در کشورهایی که دارای الگوی نخست شهری می باشند. مدل یاد شده کاربرد چندانی ندارد، زیرا بخش عظیمی از جمعیت شهری کشور در شهر اول قرار می گیرد و چون مبنای این مدل جمعیت در شهر اول است، لذا نتایج مدل واقعی نیست (تقوایی، ۱۳۷۹: ۳). برای رفع این مشکلات می توان از قانون مرتبه - اندازه تعدیل شده بهره گرفت که از رابطه ذیل حاصل می شود.

$$Pr_{th} = \frac{\sum p_{1-n/R_{th}}}{\sum \frac{1}{R_1} + \frac{1}{R_2} + \dots + \frac{1}{R_n}}$$

$Pr_{th}$ : جمعیت شهری که در رتبه ۲ قرار دارد.

$R_{th}$ : مرتبه شهر مورد نظر

$\sum p_{1-n}$ : مجموع جمعیت شهری که در رتبه ۲ قرار دارد.

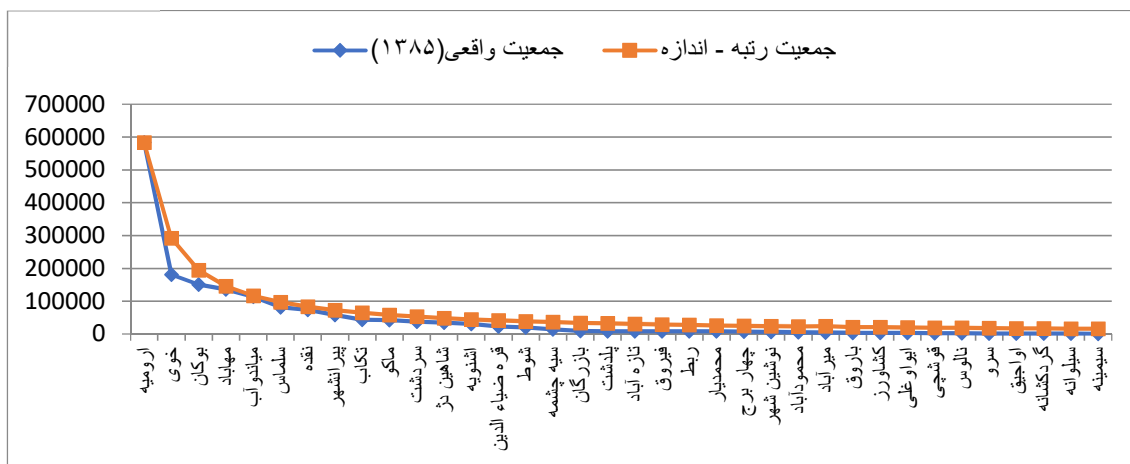
$\sum \frac{1}{R_1} + \frac{1}{R_2} + \dots + \frac{1}{R_n}$ : مجموع نسبت رتبه های شهرهای اول تا شهر  $n$  ام (بهفروز، ۱۳۷۴: ۳۳).

جدول ۱ - جمعیت شهری استان آذربایجان غربی در سال ۱۳۸۵

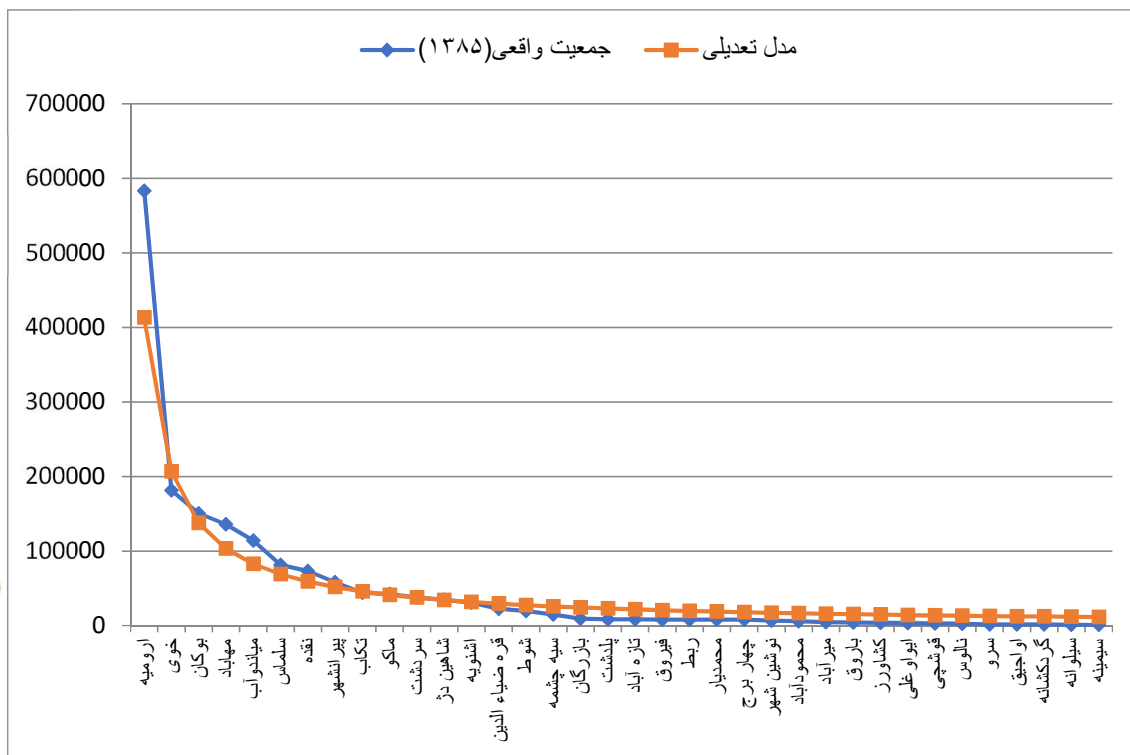
رتبه	نام شهر	جمعیت (۱۳۸۵)	جمعیت رتبه - اندازه	مدل تعدیلی
۱	ارومیه	۵۸۳۲۵۵	۵۸۳۲۵۵	۴۱۳۲۰۶
۲	خوی	۱۸۱۴۶۵	۲۹۱۶۲۷	۲۰۶۶۰۳
۳	بوکان	۱۵۰۷۰۳	۱۹۴۴۱۸	۱۳۷۷۳۵
۴	مهاباد	۱۳۵۷۸۰	۱۴۵۸۱۳	۱۰۳۳۰۱
۵	میاندوآب	۱۱۴۱۵۳	۱۱۶۶۵۱	۸۲۶۴۱
۶	سلماس	۸۱۳۴۲	۹۷۲۰۹	۶۸۸۶۷
۷	نقده	۷۳۴۳۸	۸۳۳۲۲	۵۹۰۲۹
۸	پیرانشهر	۵۸۱۷۷	۷۲۹۰۶	۵۱۶۵۰
۹	تکاب	۴۴۰۴۳	۶۴۸۰۶	۴۵۹۱۱
۱۰	ماکو	۴۲۵۶۰	۵۸۳۲۵	۴۱۳۲۰
۱۱	سردشت	۳۷۶۹۹	۵۳۰۲۳	۳۷۵۶۴
۱۲	شاهین دژ	۳۴۶۶۰	۴۸۶۰۴	۳۴۴۳۳
۱۳	اشنویه	۳۰۶۳۲	۴۴۸۶۵	۳۱۷۸۵
۱۴	قره ضیاء الدین	۲۲۶۷۱	۴۱۶۶۱	۲۹۵۱۴

فصلنامه جغرافیا و برنامه ریزی شهری چشم انداز نگر (دوره ۱۳، شماره ۴۷، بهار ۱۴۰۰)

۱۵	شوط	۱۹۷۸۷	۳۸۸۸۳	۲۷۵۴۷
۱۶	سیه چشمه	۱۴۷۱۵	۳۶۴۵۳	۲۵۸۲۵
۱۷	بازرگان	۹۲۲۵	۳۴۳۰۹	۲۴۳۰۶
۱۸	پلدشت	۸۶۷۲	۳۲۴۰۳	۲۲۹۵۵
۱۹	تازه آباد	۸۲۷۵	۳۰۶۹۷	۲۱۷۷۴
۲۰	فیروق	۸۲۶۰	۲۹۱۶۲	۲۰۶۶۰
۲۱	ربط	۸۲۲۹	۲۷۷۷۴	۱۹۶۷۶
۲۲	محمدیار	۸۰۳۶	۲۶۵۱۱	۱۸۷۸۲
۲۳	چهار برج	۷۹۵۵	۲۵۳۵۸	۱۷۹۶۵
۲۴	نوشین شهر	6764	۲۴۳۰۲	۱۷۲۱۶
۲۵	محمودآباد	۶۰۳۳	۲۳۳۳۰	۱۶۵۲۸
۲۶	میرآباد	۴۵۲۵	۲۴۴۳۲	۱۵۸۹۲
۲۷	باروق	۴۰۵۰	۲۱۶۰۲	۱۵۳۰۳
۲۸	کشاورز	۳۵۵۴	۲۰۸۳۰	۱۴۷۵۷
۲۹	ایواوغلی	۳۴۸۸	۲۰۱۱۲	۱۴۲۴۸
۳۰	قوشچی	۳۰۲۰	۱۹۴۴۱	۱۳۷۷۳
۳۱	نالوس	2488	۱۸۸۱۴	۱۳۳۲۹
۳۲	سرو	۱۷۰۰	۱۸۲۲۶	۱۲۹۱۲
۳۳	اواجیق	۱۶۹۲	۱۷۶۷۴	۱۲۵۲۱
۳۴	گردکشانه	۱۵۴۴	۱۷۱۵۴	۱۲۱۵۳
۳۵	سیلوانه	۱۳۷۸	۱۶۶۶۴	۱۱۸۰۵
۳۶	سیمینه	۹۸۶	۱۶۲۰۱	۱۱۴۷۷



شکل ۲: نمودار مدل مرتبه - اندازه استان آذربایجان غربی در سال ۱۳۸۵ (نگارندگان)



شکل ۳: نمودار مدل مرتبه - اندازه تعدیل شده استان آذربایجان غربی در سال ۱۳۸۵ (نگارندگان)

جدول ۲ - جمعیت شهری استان آذربایجان غربی در سال های ۱۳۹۰

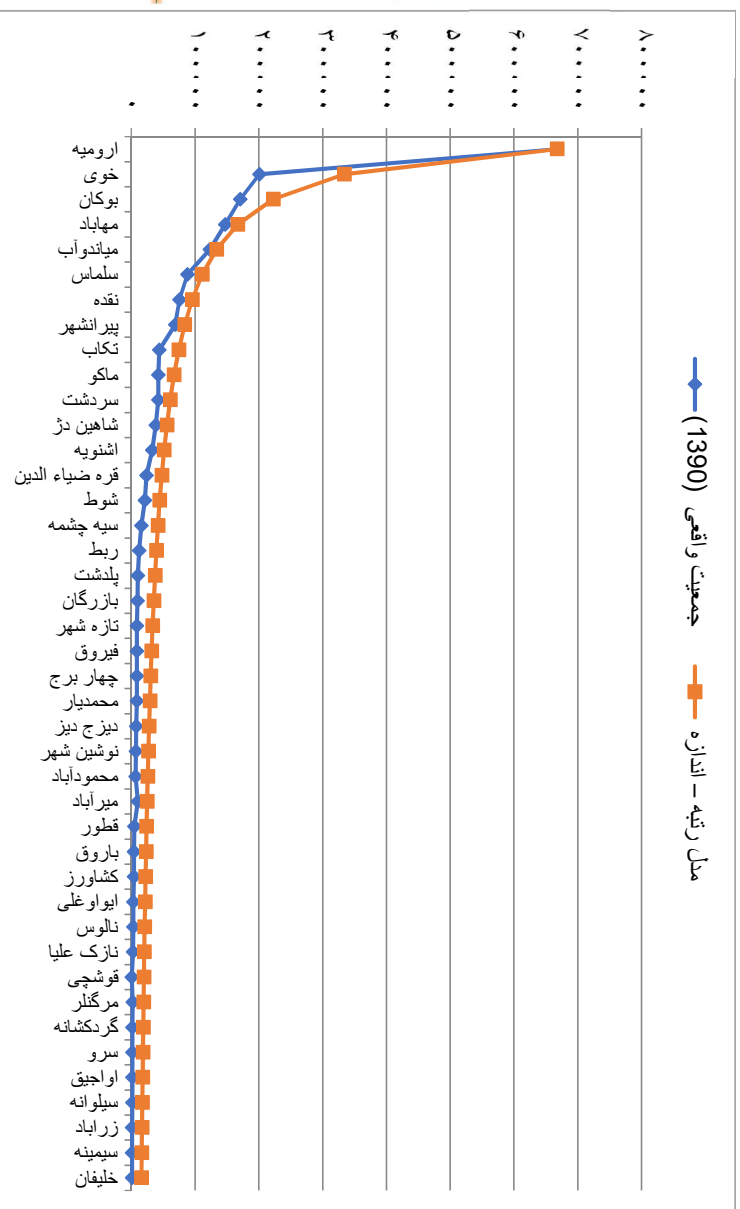
رتبه	نام شهر	جمعیت واقعی (۱۳۹۰)	مدل رتبه - اندازه	مدل تعدیل یافته ۹۰
۱	ارومیه	۶۶۷'۴۹۹	۶۶۷۴۹۹	۴۴۸۱۱۶
۲	خوی	۲۰۰'۹۵۸	۳۳۳۷۵۰	۲۲۴۰۵۸
۳	بوکان	۱۷۰'۶۰۰	۲۲۲۵۰۰	۱۴۹۳۷۲
۴	مهاباد	۱۴۷'۲۶۸	۱۶۶۸۷۵	۱۱۲۰۲۹
۵	میاندوآب	۱۲۳'۰۸۱	۱۳۳۵۰۰	۸۹۶۲۳
۶	سلماس	۸۸'۱۹۶	۱۱۱۲۵۰	۷۴۶۸۶
۷	نقده	۷۵'۵۵۰	۹۵۳۵۷	۶۴۰۱۷
۸	پیرانشهر	۶۹'۰۴۹	۸۳۴۳۷	۵۶۰۱۵
۹	تکاب	۴۴'۰۴۰	۷۴۱۶۷	۴۹۷۹۱
۱۰	ماکو	۴۲'۱۶۷	۶۶۷۵۰	۴۴۸۱۲
۱۱	سردشت	۴۲'۱۶۷	۶۰۶۸۲	۴۰۷۳۸
۱۲	شاهین دژ	۳۸'۳۹۶	۵۵۶۲۵	۳۷۳۴۳
۱۳	اشنویه	۳۲'۷۲۳	۵۱۳۴۶	۳۴۴۷۰

بررسی جایگاه شهرهای کوچک مرزی در نظام سلسله مراتبی شهری (نمونه موردی: شهرستان سردشت)

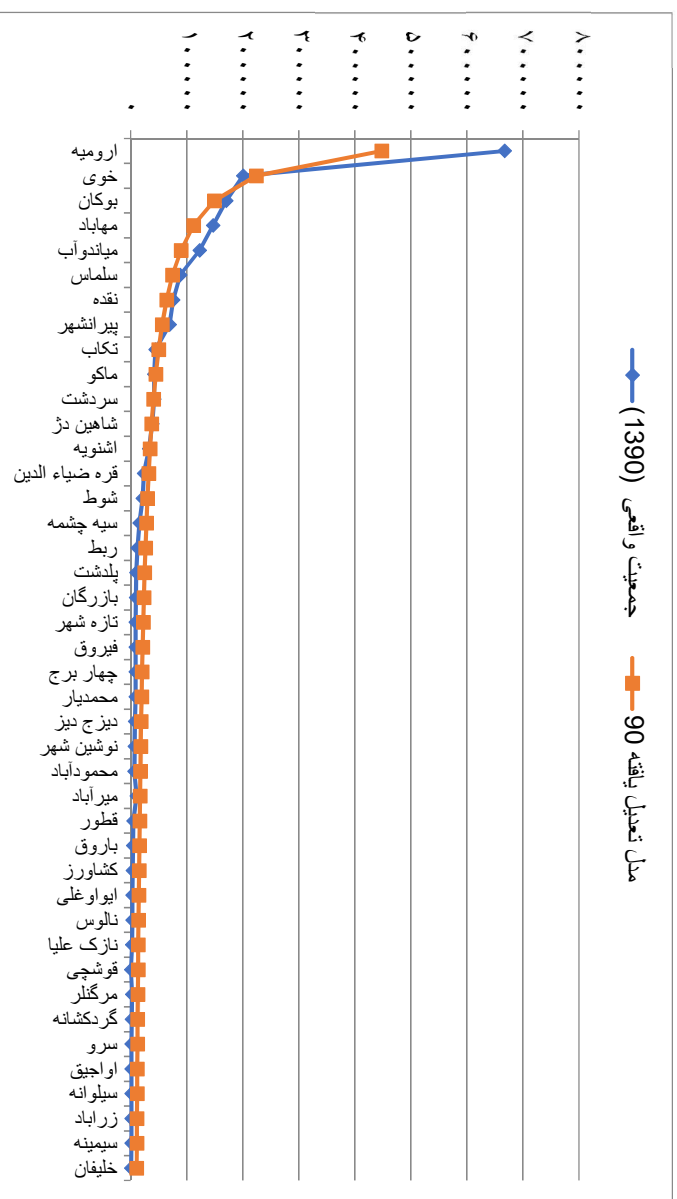
فصلنامه جغرافیا و برنامه ریزی شهری چشم انداز نارس (دوره ۱۳، شماره ۴۷، بهار ۱۴۰۰)

۳۲۰۰۸	۴۷۶۷۹	۲۳۷۶۹	قره ضیاء الدین	۱۴
۲۹۸۷۴	۴۴۵۰۰	۲۱۰۴۷	شوط	۱۵
۲۸۰۰۷	۴۱۷۱۹	۱۵۷۸۶	سیه چشمه	۱۶
۲۶۳۶۰	۳۹۲۶۵	۱۲۰۶۸	ربط	۱۷
۲۴۸۹۵	۳۷۰۸۳	۹۹۶۳	پلدشت	۱۸
۲۳۵۸۵	۳۵۱۳۲	۹۵۵۱	بازرگان	۱۹
۲۲۴۰۶	۳۳۳۷۵	۸۸۶۴	نازه شهر	۲۰
۲۱۳۳۹	۳۱۷۸۶	۸۸۳۷	فیروق	۲۱
۲۰۳۶۹	۳۰۳۴۱	۸۶۸۱	چهار برج	۲۲
۱۹۴۸۴	۲۹۰۲۲	۸۶۰۴	محمدیار	۲۳
۱۸۶۷۲	۲۷۸۱۲	۷۸۹۶	دیزج دیز	۲۴
۱۷۹۲۵	۲۶۷۰۰	۷۱۸۳	نوشین شهر	۲۵
۱۷۲۳۵	۲۵۶۷۳	۶۶۸۰	محمودآباد	۲۶
۱۶۵۹۷	۲۴۷۲۲	۱۰۴۱۰	میرآباد	۲۷
۱۶۰۰۴	۲۳۸۳۹	۴۶۶۳	قطور	۲۸
۱۵۴۵۲	۲۳۰۱۷	۴۱۱۸	باروق	۲۹
۱۴۹۳۷	۲۲۲۵۰	۳۹۰۴	کشاورز	۳۰
۱۴۴۵۵	۲۱۵۳۲	۳۱۶۷	ایواوغلی	۳۱
۱۴۰۰۴	۲۰۸۵۹	۲۹۳۸	نالوس	۳۲
۱۳۵۷۹	۲۰۲۲۷	۲۷۶۱	نازک علیا	۳۳
۱۳۱۸۰	۱۹۶۳۲	۲۵۲۶	قوشچی	۳۴
۱۲۸۰۴	۱۹۰۷۱	۲۲۴۷	مرکنلر	۳۵
۱۲۴۴۸	۱۸۵۴۲	۱۶۷۳	گردکشانه	۳۶
۱۲۱۱۱	۱۸۰۴۱	۱۵۳۰	سرو	۳۷
۱۱۷۹۳	۱۷۵۶۶	۱۵۱۶	اواجیق	۳۸
۱۱۴۹۰	۱۷۱۱۵	۱۴۹۰	سیلوانه	۳۹
۱۱۲۰۳	۱۶۶۸۷	۱۲۳۹	زراپاد	۴۰
۱۰۹۳۰	۱۶۲۸۰	۱۱۷۳	سیمینه	۴۱
۱۰۶۷۰	۱۵۸۹۳	۹۶۲	خلیفان	۴۲

فصل نامه جغرافیا و برنامه ریزی شهری هشتم انداز زاگرس (دوره ۱۳، شماره ۴۷، بهار ۱۴۰۰)



شکل ۴ : نمودار مدل رتبه - اندازه استان آذربایجان غربی در سال ۱۳۹۰ (نگارندگان)



شکل ۵ : نمودار مدل رتبه - اندازه تعدیل شده استان آذربایجان غربی در سال ۱۳۹۰ (نگارندگان)

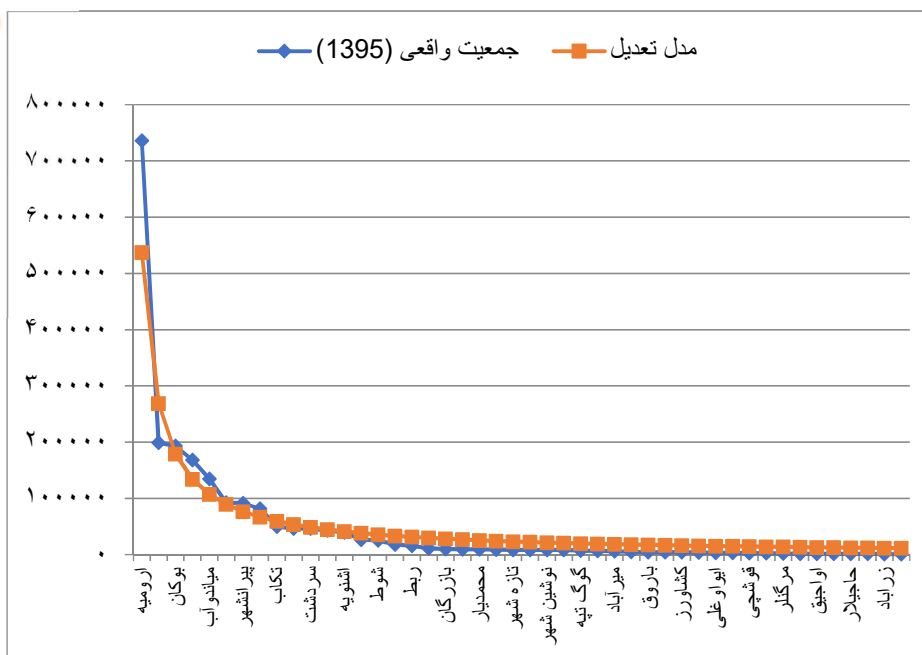
جدول ۳- جمعیت شهری استان آذربایجان غربی در سال ۱۳۹۵

رتبه	نام شهر	جمعیت (۱۳۹۵)	جمعیت رتبه - اندازه
۱	ارومیه	۷۳۶۲۲۴	۷۳۶۲۲۴
۲	خوی	۱۹۸۸۴۵	۳۶۸۱۱۲
۳	بوکان	۱۹۳۵۰۱	۲۴۵۴۰۸
۴	مهاباد	۱۶۸۳۹۳	۱۸۴۰۵۶
۵	میاندوآب	۱۳۴۴۲۵	۱۴۷۲۴۴
۶	سلماس	۹۲۸۱۱	۱۲۲۷۰۴
۷	پیرانشهر	۹۱۵۱۵	۱۰۵۱۷۴
۸	نقده	۸۱۵۹۸	۹۲۰۲۸
۹	تکاب	۴۹۶۷۷	۸۱۸۰۲
۱۰	ماکو	۴۶۵۸۱	۷۳۶۲۲
۱۱	سردشت	۴۶۴۱۲	۶۶۹۲۹
۱۲	شاهین دژ	۴۳۱۳۱	۶۱۳۵۲
۱۳	اشنویه	۳۹۸۰۱	۵۶۶۳۲
۱۴	قره ضیاء الدین	۲۶۷۶۷	۵۲۵۸۷
۱۵	شوط	۲۵۳۸۱	۴۹۰۸۱
۱۶	سیه چشمه	۱۷۸۰۴	۴۶۰۱۴
۱۷	ربط	۱۵۷۵۰	۴۳۳۰۷
۱۸	پلدشت	۱۱۴۷۲	۴۰۹۰۱
۱۹	بازرگان	۹۹۷۹	۳۸۷۴۸
۲۰	چهار برج	۹۴۰۶	۳۶۸۱۱
۲۱	محمدیار	۹۳۱۳	۳۵۰۵۸
۲۲	فیروق	۹۱۹۰	۳۳۴۶۴
۲۳	تازه شهر	۸۶۲۹	۳۲۰۰۹
۲۴	فلاس	۸۵۰۳	۳۰۶۷۶
۲۵	نوشین شهر	۸۳۸۰	۲۹۴۴۸
۲۶	دیزج دیز	۸۲۸۲	۲۸۳۱۶
۲۷	گوک تپه	۶۹۴۷	۲۷۲۶۷
۲۸	محمودآباد	۶۸۶۶	۲۶۲۹۳
۲۹	میرآباد	۶۰۰۰	۲۵۳۸۷
۳۰	قطور	۵۱۴۷	۲۴۵۴۰

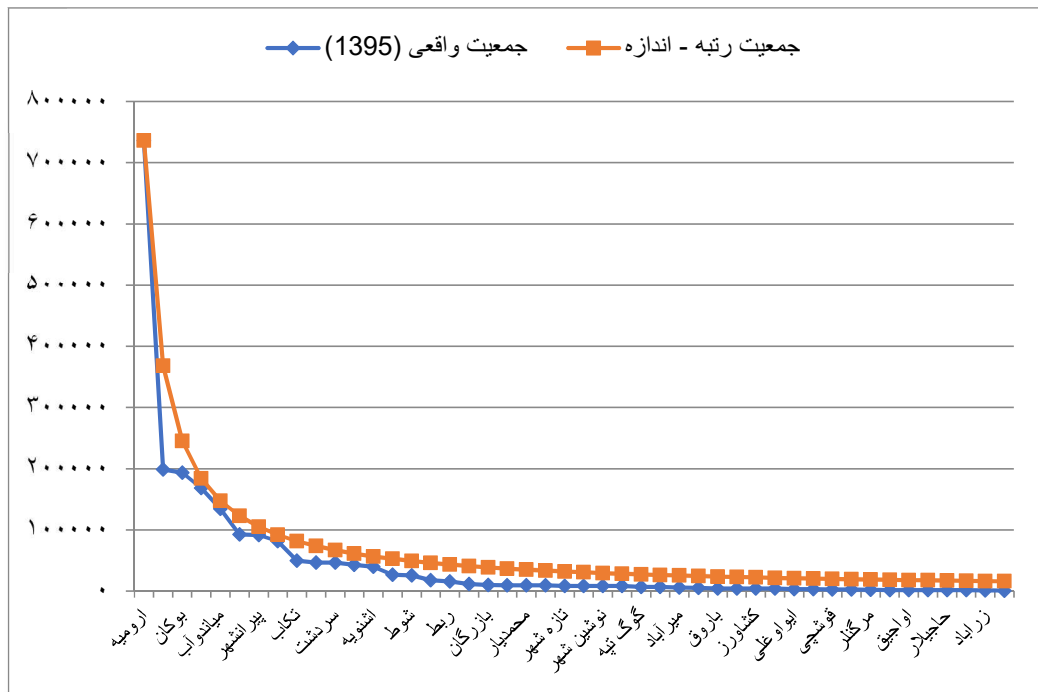
فصلنامه جغرافیا و برنامه ریزی شهری چشم انداز نازک رس (دوره ۱۳، شماره ۴۷، بهار ۱۴۰۰)

فصلنامه جغرافیا و برنامه ریزی شهری چشم انداز نگرش (دوره ۱۳، شماره ۴۷، بهار ۱۴۰۰)

۲۳۷۴۹	۴۲۲۵	باروق	۳۱
۲۳۰۰۷	۴۲۰۱	گردکشانه	۳۲
۲۲۳۰۹	۴۱۳۸	کشاوری	۳۳
۲۱۶۵۳	۳۹۳۵	یولاگلدی	۳۴
۲۱۰۳۴	۳۳۲۰	ایواوغلی	۳۵
۲۰۴۵۰	۲۹۷۳	نالوس	۳۶
۱۹۸۹۷	۲۷۸۷	قوشچی	۳۷
۱۹۳۷۴	۲۶۶۷	نازک علیا	۳۸
۱۸۸۷۷	۲۲۹۴	مرگلر	۳۹
۱۸۴۰۵	۱۸۰۰	سرو	۴۰
۱۷۹۵۶	۱۶۶۳	اواجیق	۴۱
۱۷۵۲۹	۱۶۱۴	سیلوانه	۴۲
۱۷۱۲۱	۱۳۹۴	حاجیلار	۴۳
۱۶۷۳۲	۱۳۴۵	سیمینه	۴۴
۱۶۳۶۰	۱۱۴۷	زراباد	۴۵
۱۶۰۰۴	۷۴۹	خلیفان	۴۶



شکل ۶: نمودار مدل مرتبه اندازه استان آذربایجان غربی در سال ۱۳۹۵ (نگارندگان)



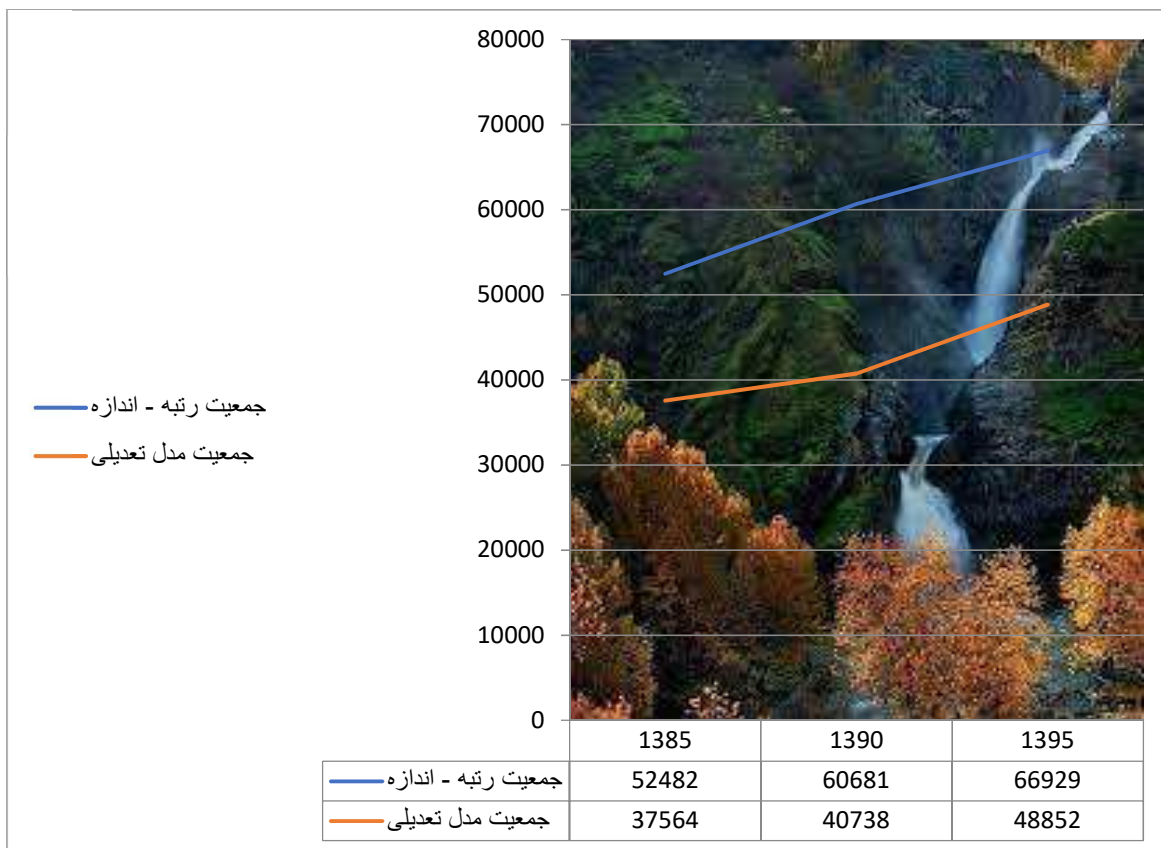
شکل ۷: نمودار مدل مرتبه اندازه تعدیل شده استان آذربایجان غربی در سال ۱۳۹۵ (نگارندگان)

جدول ۴- خلاصه وضعیت سردشت بر اساس مدل های ارائه شده (نگارندگان)

سال	رتبه واقعی	جمعیت واقعی شهر	جمعیت رتبه - اندازه	جمعیت مدل تعدیلی
۱۳۸۵	۱۱	۳۷۱۱۵	۵۲۴۸۲	۳۷۵۶۴
۱۳۹۰	۱۱	۴۲۱۶۷	۶۰۶۸۱	۴۰۷۳۸
۱۳۹۵	۱۱	۴۶۴۱۲	۶۶۹۲۹	۴۸۸۵۲

فصلنامه جغرافیا و برنامه ریزی شهری چشم انداز کارس (دوره ۱۳، شماره ۴۷، بهار ۱۴۰۰)





شکل ۸: نمودار تغییرات رتبه - اندازه سردشت در طول دوره های زمانی (نگارندگان)

جدول ۵- توزیع و تحول جمعیت بر حسب طبقات شهری در استان آذربایجان غربی

تعداد	نام شهر	تعداد	نام شهر	طبقه جمعیتی (نفر)	طبقه شهری
۲۹	قره ضیاءالدین، سیه چشمه، بازرگان، پلدشت، نازه شهر، محمدیار، ربط، چهاربرج، فیروق، نوشین شهر، محمودآباد، میرآباد، باروق، کشاورز، ایواوغلی، قوشچی، نالوس، آواجیق، سرو، سیلوانه، گردکشانه، سیمینه، شوط،	۲۳	قره ضیاءالدین، سیه چشمه، بازرگان، پلدشت، نازه شهر، محمدیار، ربط، چهاربرج، فیروق، نوشین شهر، محمودآباد، می رآباد،	زیر ۲۵ هزار	روستا شهر
		سال ۱۳۹۰			سال ۱۳۸۵

بررسی جایگاه شهرهای کوچک مرزی در نظام سلسله مراتبی شهری (نمونه موردی: شهرستان سردشت)

فصلنامه جغرافیا و برنامه‌ریزی شهری چشم انداز گرس (دوره ۱۳، شماره ۴۷، بهار ۱۴۰۰)

	خلیفان، دیزج، زرآباد، قطور، مرنگنلر، نازک علیا		باروق، کشاورز، ایواو غلی، قوشچی، نالو س، آواجیق، سرو، س یلوانه، گردکشانه، سیمینه، شوط			
۵	تکاب، ماکو، سردشت، شاهین دژ، اشنویه	۵	تکاب، ماکو، سردشت ، شاهین دژ، اشنویه	۵۰-۲۵ هزار	شهر کوچک	
۳	سلماس، نقده، پیرانشهر	۳	سلماس، نقده، پیران شهر	۱۰۰-۵۰ هزار	شهر متوسط کوچک	
۴	خوی، بوکان، مهاباد، میاندو آب	۴	خوی، بوکان، مهاباد، میاندو آب	۲۵۰-۱۰۰	شهر متوسط	
-	-	-	-	۵۰۰-۲۵۰ هزار	شهر بزرگ میانی	
۱	ارومیه	۱	ارومیه	۵۰۰ هزار تا یک میلیون نفر	شهر بزرگ	
۴۲		۳۶		جمع		
	تعداد		نام شهر	طبقه جمعیتی (نفر)	طبقه شهری	سال ۱۳۹۵
	۳۲		سیه چشمه، بازرگان، بلدشت، نازه شهر، محمدیار، ریط، چهاربرج، فیروق، نوشین شهر، محمودآباد، میرآباد، باروق , کشاورز، ایواوغلی، قوشچی، نالو س، آواجیق، سرو، سیلوانه، گردکشانه، سیمینه، شوط ,	زیر ۲۵ هزار	روستا شهر	

	خلیفان، دیزج دیز، زرآباد، قطور، مرنگنلر، نازک علیا، کوک تپه، نلاس، یولاگلدی، حاجیلار		
۶	قره ضیاءالدین، تکاب، ماکو، سردشت، شاهین دژ، اشنویه	۵۰- ۲۵ هزار	شهر کوچک
۳	سلماس، نقده، پیرانشهر	۱۰۰- ۵۰ هزار	شهر متوسط کوچک
-	-	۵۰۰- ۲۵۰ هزار	شهر بزرگ میانی
۱	ارومیه	۵۰۰ هزار تا یک میلیون نفر	شهر بزرگ
۴۶		جمع	

#### - بحث و نتیجه گیری

جهت گیری نظام شبکه شهری در ایران، بیشتر به سمت تمرکز گرایی گرایش دارد. گرایش به الگوی عدم تمرکز توسعه فضایی، به ویژه در جهت توسعه شهرهای کوچک و میانی به روشنی در سیاست بیشتر کشورهای در حال توسعه ظاهر شده است. تجزیه و تحلیل نظام سلسله مراتب شهری استان آذربایجان غربی طی دوره مورد مطالعه از لحاظ درصد جمعیت از روند رو به رشدی برخوردار بوده است نتایج حاصل از بررسی ها بر تحولات جمعیتی استان آذربایجان غربی از سال ۱۳۸۵ تا ۱۳۹۵ نشان میدهد که تعداد نقاط شهری استان از تعداد ۳۶ شهر در سال ۱۳۸۵ به تعداد ۴۶ شهر در سال ۱۳۹۵ رسیده است. که اغلب آنها در واقع روستاهای بزرگی بوده که به شهر تبدیل شده اند و عموماً فاقد خصوصیات شهری بوده و از الگوی روستا - شهری پیروی می کنند و لذا در استان آذربایجان غربی بیشتر شهر نشینی اتفاق افتاده و هنوز تا شهر گرایی فاصله زیادی است. و از سال ۱۳۸۵ تا سال ۱۳۹۵ شهر سردشت جزء شهرهای کوچک می باشد.

## بررسی جایگاه شهرهای کوچک مرزی در نظام سلسله مراتبی شهری (نمونه موردی: شهرستان سردشت)

بسیاری از صاحب نظران معتقد هستند که یکی از موانع مهم در برابر توسعه اقتصادی - اجتماعی همه جانبه، توزیع فضایی نامتعادل جمعیت است، نه رشد جمعیتی بیش از حد. توزیع متوازن تر جمعیت، میل به اهداف و آبادانی ملی و منطقه ای را تسهیل خواهد کرد. شهرهای کوچک به عنوان نواحی مستعد برای سرمایه گذاری غیر کشاورزی و صنعتی دیده شده اند تا از این طریق به کاهش تراکم و روند افزایشی قیمت ها در شهرهای بزرگ کمک کنند. اگر شرایط اشتغال کافی در شهرهای کوچک فراهم شود، این شهرها می توانند جریانهای مهاجرتی به سمت شهرهای بزرگ را کنترل کنند (رضوانی و همکاران، ۱۳۸۶).

## منابع

- ابراهیم زاده، ع، طیبی، ن، شفیعی، ی. ۱۳۹۰. تحلیلی کار کردی از نقش اقتصادی شهرهای کوچک در توسعه روستایی (مطالعه موردی: زاهد شهر در بخش شیبکوه فسا، فصلنامه جغرافیا و برنامه ریزی محیطی. شماره ۱، صص ۱۵۵).
- ابراهیم زاده، عیسی و همکاران (۱۳۹۱)؛ «تحلیل کار کردی از نقش اقتصادی شهرهای کوچک در توسعه روستایی مطالعه موردی: زاهدشهر در بخش شیبکوه فسا»؛ جغرافیا و برنامه ریزی محیطی، شماره ۴۶، صص ۱۷۲ - ۱۵۱.
- اعتماد، گ، حسامیان، فی، حائری، م. ۱۳۶۳. شهرنشینی در ایران، انتشارات آگاه. صص ۱۴۹.
- امانپور، سعید و معصومه نقدی پور بیرگانی و بهار حبیبیان (۱۳۹۰). بررسی جایگاه شهر مسجد سلیمان در نظام سلسله مراتب شهری استان خوزستان (۱۳۵۵ تا ۱۳۸۵)، فصلنامه برنامه ریزی منطقه ایی، سال ۱، شماره ۱.
- تقوایی، مسعود (۱۳۷۹)، کاربرد مدل رتبه- اندازه در بازیابی و تعادل بخشی نظام شبکه شهری در ایران، مجله دانشکده ادبیات و علوم انسانی دانشگاه اصفهان، شماره ۲۲ و ۲۳.
- جمالی، فیروز و فیروز جعفری (۱۳۸۹)، بررسی و تحلیل ساختار فضایی و نظام سلسله مراتبی سکونتگاه های شهرستان هشتگرد، نشریه جغرافیا و برنامه ریزی (دانشگاه تبریز)، سال ۱۵، شماره ۳۱.
- حسین آبادی و همکاران (۱۳۹۱)؛ «تحلیلی بر نقش شهرهای کوچک در توسعه اقتصادی - اجتماعی روستاهای پیرامون» (مطالعه موردی: شهرستان قیروکارزین)؛ مطالعات و پژوهش های شهری و منطقه ای، سال چهارم، شماره سیزدهم، تابستان ۱۳۹۱، صص ۱۲۶ - ۱۱۵.
- دیوسالار، اسدالله و همکاران (۱۳۸۹)؛ «نقش شهرهای کوچک در توسعه روستاهای پیرامونی» (مورد مطالعه شهر چمستان، دهستان ناتل رستاق)؛ فصلنامه مطالعات مدیریت شهری، سال دوم، شماره اول، بهار ۱۳۸۹، صص ۷۴-۵۷.
- رضایی، و تقوایی (۱۳۸۸)، تحلیلی جغرافیایی بر شبکه شهری استان ایلام با تأکید بر نقش شهرهای کوچک، نشریه علمی پژوهشی جغرافیا و برنامه ریزی (دانشگاه تبریز)، سال ۱۵، شماره ۳۲.
- روستایی، شهرپور و محمد باقری (۱۳۸۹)؛ «بررسی عملکرد شهرهای کوچک در توسعه منطقه ای» (مطالعه موردی: بخش مرکزی شهرستان رزن)؛ فصلنامه جغرافیایی چشم انداز زاگرس، سال دوم، شماره ۴، تابستان ۱۳۸۹، صص ۲۱-۵.
- صدر موسوی، میر ستار و میر حیدر طالب زاده (۱۳۸۵). نقش شهرهای کوچک در توسعه فضایی استان آذربایجان غربی؛ نمونه موردی: شهر ماکو؛ جغرافیا و برنامه ریزی، شماره ۲۱، صص ۱۰۲-۷۵.
- ضرابی، اصغر و میر نجف موسوی (۱۳۸۸)؛ «بررسی کار کرد شهرهای کوچک در نظام شهری و توسعه منطقه ای» (مطالعه موردی: استان یزد)؛ جغرافیا و برنامه ریزی محیطی، سال ۲۰، شماره پیاپی ۳۴، شماره ۲، صص ۱۸-۱.
- فتی، زهره (۱۳۸۲)، شهرهای کوچک رویکردی دیگر در توسعه منطقه ای، انتشارات سازمان شهرداری های کشور، تهران.
- مرکز آمار ایران، سرشماری عمومی و مسکن سال ۱۳۸۵.
- مرکز آمار ایران، سرشماری عمومی و مسکن سال ۱۳۹۰.
- مرکز آمار ایران، سرشماری عمومی و مسکن سال ۱۳۹۵.
- معصومی، اسحاق (۱۳۹۱)، بررسی جایگاه و کار کرد شهرهای کوچک در توسعه ی (نمونه موردی داراب)، پایان نامه کارشناسی ارشد جغرافیا و برنامه ریزی شهری، زاهدان، دانشگاه سیستان و بلوچستان.
- نظریان، ا، بهارلویی، ک. ۱۳۹۲. بررسی کار کرد شهرهای کوچک در نظام شهری و توسعه منطقه ای (مطالعه موردی شهر ناین شهر). فصلنامه اقتصاد و مدیریت شهری. شماره چهارم، صص ۴.

## بررسی جایگاه شهرهای کوچک مرزی در نظام سلسله مراتبی شهری (نمونه موردی: شهرستان سردشت)

- نظریان، اصغر (۱۳۸۸)، پویای نظام شهری ایران، انتشارات مبتکران، تهران.
- نوری، هدایت الله و همکاران (۱۳۸۸): «نقش شهرهای کوچک در تعادل بخشی نظام سکونتگاهی روستایی استان یزد»، جغرافیا و توسعه، شماره ۱۳، صص ۶۱-۷۸.
- نیک سرشت، مهدی و همکاران (۱۳۹۱): «تحلیل و ارزیابی کارکرد شهرهای کوچک در توسعه روستاهای پیرامونی (نمونه موردی: شهر سراپله - شهرستان شیروان - چرداول)»; برنامه ریزی منطقه ای، شماره ۷، صص ۶۴-۵۳.
- هوشیار، حسن (۱۳۸۷)، ارزیابی سلسله مراتب شهری استان آذربایجان غربی در دوره زمانی (۱۳۳۰ - ۱۳۸۵)، نشریه جغرافیا و برنامه ریزی (دانشگاه تبریز)، سال ۱۴، شماره ۳۰.
- Limtankool,N. 2007. Ranking functional urban regions citiesm. Vol 24.No 1.