

معرفی، کوزه‌شناسی و کاوشگری نسی اشیاء فلزی گورستان صرم

مریم دولتی*، فرناز عسکرکافی** و پریا نکویی***

* دانشجوی دکتری باستان‌شناسی، دانشگاه بوعلی سینا همدان

** دانش‌آموخته کارشناسی ارشد باستان‌شناسی، دانشگاه هنر اصفهان

*** دانشجوی دکتری باستان‌شناسی، دانشگاه تهران

چکیده

تپه صرم یکی از مهم‌ترین محوطه‌های عصر آهن منطقه فلات مرکزی است. این تپه در ۱۶ کیلومتری جنوب شرقی قم در بخش کهک قرار دارد. گورستان عصر آهن صرم از بزرگ‌ترین گورستان‌های شمال مرکزی ایران است. اشیاء فلزی از جمله یافته‌های مهمی هستند که از این گورستان به دست آمده است. در این پژوهش تمام اشیاء فلزی گورهای گورستان صرم که تا کنون معرفی نشده‌اند مورد مطالعه قرار گرفته است. نگارندگان در پژوهش پیش رو تلاش دارند تا از طریق معرفی، گونه‌شناسی و طبقه‌بندی اشیاء فلزی گورهای صرم آن‌ها را مطالعه نمایند. اشیاء فلزی این گورستان به دو گروه جنگ‌افزارها و زیورآلات تقسیم می‌شوند. جنس بیش‌تر این اشیاء فلزی از مفرغ بوده و درصد کم‌تری نیز از جنس آهن هستند. روش بکار رفته در این پژوهش توصیفی-تحلیلی است. پس از معرفی، توصیف و طبقه‌بندی اشیاء فلزی، به مطالعه نوع، جنس، و فراوانی آن‌ها در گورها پرداخته شد و سپس با استفاده از مطالعات کتابخانه‌ای، این اشیاء با نمونه‌های مشابه در فلات مرکزی مقایسه شده‌اند. این پژوهش نشان می‌دهد اشیاء فلزی این گورستان از نظر جنس، فرم و تکنیک ساخت با اشیاء فلزی سیلک A، سیلک B، قیطره و خوروی در عصر آهن جدید منطقه فلات مرکزی قابل مقایسه‌اند.

واژگان کلیدی: عصر آهن، گورستان صرم، اشیاء فلزی، جنگ‌افزار، زیورآلات.

درآمد

گسترده‌ای از اشیاء و مواد مختلف از قبور این دوران کشف شده است که ویژگی‌های گونه‌شناختی و آیینی در بین آن‌ها دیده می‌شود. از جمله این وسایل، اشیاء فلزی است که در اواخر هزاره دوم و هزاره اول پ.م. در طیف وسیعی ساخته شده و به همراه اشیاء سفالی به منظور زندگی پس از مرگ در گور افراد قرار می‌گرفته است. در عصر آهن ایران نه تنها ساختارهای فرهنگی مردم ساکن ایران متحول می‌شود بلکه الگوهای جدیدی در زمینه ساخت و استفاده از اشیاء فلزی به وجود می‌آید.

تدفین اشیاء به همراه فرد متوفی، به عنوان سنتی کهن در اعتقادات بشر جایگاه ویژه‌ای داشته و بیش‌ترین اطلاعات را در رابطه با جنبه‌های معنوی فرهنگ‌های پیش‌ازتاریخ در اختیار باستان‌شناسان قرار می‌دهد. سنت‌های تدفین در عصر آهن تحت تاثیر اعتقادات مذهبی مردمان بوده است. یکی از شاخصه‌های مهم در این زمینه اعتقاد به دنیای پس از مرگ است. به همین منظور برای تامین حیات واپسین فرد، مایحتاج لازم و روزمره را با تشریفات خاص با خود او دفن می‌کردند. از این نظر طیف

توسط خسرو پور بخشنده (۱۳۸۰؛ ۱۳۸۱؛ ۱۳۸۲) و فصل چهارم آن توسط سرلک (۱۳۸۲) صورت گرفته است. این چهار فصل اطلاعات ارزشمندی را در مورد عصر آهن منطقه در اختیار پژوهشگران قرار می‌دهند. مطالعه داده‌های باستان‌شناختی این گورستان و به ویژه طرز ساخت و نقوش سفالینه‌های آن نشان می‌دهد که این گورستان مربوط به اقوام هزاره اول قبل از میلاد و یا به عبارتی عصر آهن II و III است (پوربخشنده، ۱۳۸۰؛ ۱۳۸۱؛ ۱۳۸۲؛ سرلک، ۱۳۸۲؛ بحرانی‌پور، ۱۳۸۵).

گورستان عصر آهن تپه صرم

تپه صرم در حدود ۱۶ کیلومتری جنوب شرقی شهرستان قم در بخش کهک و در حد فاصل دو روستای خورآباد و صرم واقع شده است. وسعت تپه حدود ۱۱۵×۱۹۰ متر بوده که در جهت شمالی-جنوبی و در ارتفاع حدود ۶ متری از سطح زمین‌های غربی تپه قرار گرفته است (پوربخشنده، ۱۳۸۰: ۸) (تصویر ۱).

تاکنون حدود ۱۲۰ متر مربع از گورستان صرم کاوش شده است. در این مساحت حدود ۳۰۰ گور شناسایی شد که از درون ۶۹ گور اشیاء فلزی به دست آمده است (تصویر ۲، جدول ۱). اشیاء تدفینی گورها شامل ظروف سفالین و اشیاء فلزی است. بیش‌ترین حجم این اشیاء تدفینی را ظروف سفالی تشکیل می‌دهد. بیش از ۲۰۰ قطعه ظرف سفالی سالم و کامل از این محوطه به دست آمده است. مجموع سفال‌های یافت شده تپه صرم بر اساس فرم و شکل، تزیینات و تکنیک ساخت به صورت کلی به ۱۱ دسته تقسیم شده‌اند که شامل کوزه‌ها، ظروف لوله‌دار، آبخوری‌ها، لاوک‌ها و تگارها، خمره‌ها، فنجان‌ها، سرمه‌دان‌ها، جام‌های ته‌دگمه‌ای، ساغرها، دیزی‌ها و ظروف نادر همچون سه‌پایه‌ها است (پوربخشنده، ۱۳۸۲).

بررسی‌های انجام شده بر روی سفالینه‌های گورستان عصر آهن صرم نشان می‌دهد که در ساخت ظروف سفالین از دو تکنیک عمده چرخ‌ساز و دست‌ساز استفاده شده است. سفال‌های ساده خاکستری عمده‌ترین نوع سفال در این محوطه بوده و ۹۲٪ سفال‌های صرم را به خود اختصاص می‌دهند، ۸٪ باقی‌مانده نیز شامل سفال‌های نخودی و قرمز است که در اکثر موارد منقوش و از نظر نقش قابل مقایسه با سفال‌های سیلک B

در فلات مرکزی ایران در کنار آثار به دست آمده از ادوار ما قبل عصر آهن، بیش از ده محوطه باستانی مربوط به عصر آهن شناسایی شده که هر کدام به لحاظ فرهنگی با یکدیگر ارتباط داشته‌اند. از مهم‌ترین این محوطه‌ها در فلات مرکزی که از آن‌ها اشیاء فلزی مشابه به دست آمده است، می‌توان به گورستان‌های سیلک A و B، خورویین و قیطره اشاره کرد. با توجه با اینکه اشیاء فلزی به دست آمده از گورهای گورستان صرم تاکنون از نظر هنری و باستان‌شناختی مطالعه نشده‌اند، بنابراین پژوهش حاضر در نظر دارد تا به معرفی، گونه‌شناسی و طبقه‌بندی اشیاء فلزی این گورستان پردازد و ضمن مقایسه اشیاء فلزی گورستان صرم با اشیاء فلزی به دست آمده از دیگر محوطه‌های عصر آهن در فلات مرکزی، گاهنگاری نسبی برای این محوطه ارائه دهد.

روش تحقیق

یافته‌های فرهنگی بررسی شده در این مقاله، حاصل فعالیت‌های سه فصل نخست کاوش گورستان صرم به سرپرستی خسرو پوربخشنده است که به روش استقرایی-تحلیلی و بر مبنای دو روش کتابخانه‌ای و فعالیت‌های میدانی به انجام رسیده است. در این راستا نخست اشیاء فلزی مورد نظر گردآوری، عکس‌برداری، توصیف و طبقه‌بندی شد و سپس با توجه به اطلاعات بدست آمده با نمونه‌های مشابه بدست آمده از گورستان‌های عصر آهن در فلات مرکزی مقایسه گردید.

پیشینه پژوهش

آگاهی‌های باستان‌شناختی از عصر آهن قم بر مبنای بررسی و کاوش‌های دهه اخیر بیش‌تر از ادوار پیشین است. از مهم‌ترین محوطه‌های این منطقه که اطلاعات باستان‌شناختی ارزشمندی درباره عصر آهن در اختیار پژوهشگران قرار داده، می‌توان به محوطه‌های قلی‌درویش (سرلک، ۱۳۸۹)، گورستان‌های صرم (پوربخشنده ۱۳۸۰؛ ۱۳۸۱؛ ۱۳۸۲؛ سرلک، ۱۳۸۲) و شمشیرگاه (Kleiss, 1983; Fahimi, 2010)، زار بلاغ و واسون کهک (ملکزاده، ۱۳۸۲؛ ۱۳۸۳). اشاره کرد. سه فصل نخست کاوش‌های باستان‌شناختی تپه صرم طی سال‌های ۱۳۷۹-۱۳۸۲

دارای قبضه چوبی بوده‌اند که این قبضه به دور یک محور دم آهنی قرار می‌گرفته است. نمونه کامل اما پوسیده این شمشیرهای کوتاه از تدفین 2-201: N.1 به دست آمده که با نمونه به دست آمده در گورستان سیلک B قابل مقایسه است (پوربخشنده، ۱۳۸۱: ۱۵۵-۱۵۴). نکته قابل توجه در ارتباط با این شمشیرها این است که در کنار این دو شمشیر هیچ شیء فلزی دیگری اعم از ابزار جنگی و زیورآلات به دست نیامد، این نکته و محدود بودن شمشیرها به این دو نمونه در تمام گورهای گورستان صرم، می‌تواند بیانگر این مسأله باشد که این نوع خاص ابزار جنگی متعلق به شخصی با امتیازی خاص در جامعه عصر آهن تپه صرم باشد.

خنجر

تعداد ۲۱ خنجر شامل تیغه و قبضه از ۲۱ گور در گورستان صرم به دست آمد. در بیش تر گورها فقط تیغه و یا قبضه خنجر کشف گردید (تصاویر ۴ و ۵) اما در تعداد کمی از گورها تیغه و قبضه خنجر در کنار هم یافت شد (تصویر ۶). خنجر به مانند سرپیکان از پرکاربردترین سلاح‌های جامعه عصر آهن گورستان صرم است. از ۲۱ نمونه یافت شده، تیغه ۱۳ خنجر از آهن، تیغه سه عدد از مفرغ، قبضه شش عدد از مفرغ و جنس تعدادی از آن‌ها نامعلوم است. در اکثر موارد تیغه خنجرها از آهن و قبضه آن‌ها از مفرغ است. قالب‌گیری در این خنجرها به صورت یکپارچه از تیغه و دسته نبوده و در اکثر موارد ترکیبی از تیغه آهنی و قبضه مفرغی بوده است.

ساخت ادوات رزم از فلزات ترکیبی همچون آهن و مفرغ در عصر آهن متأخر لرستان در نیمه اول هزاره اول پ.م. و استفاده از تکنیک مزبور در عصر آهن تپه صرم را می‌توان دال بر هم‌زمانی و ارتباطات فرهنگی تپه صرم با فرهنگ‌های موجد مفرغ‌های شاخص لرستان دانست. خنجرها و شمشیرهای قبضه‌دار و لبه‌دار، توزیع گسترده‌ای در خاور نزدیک، سوریه، آناتولی، مصر و بین‌النهرین دارند و قدیمی‌ترین نمونه‌های آن دقیقاً مربوط به قبل از اواسط هزاره دوم پ.م. است. علاوه بر این نمونه خنجرهای دو فلزی در فلات مرکزی مشاهده نشده و نمونه این خنجرها به صورت فرامنطقه‌ای و در خارج از فلات مرکزی

هستند، با این تفاوت که نقوش منحصراً هندسی است و فضای کم‌تری را در روی ظرف فرا گرفته است (پوربخشنده، ۱۳۸۲) (جدول ۲) (عکس‌ها و طرح‌های ۱-۷).

اگرچه نسبت اشیاء فلزی به ظروف سفالین در این گورها بسیار اندک است، اما مطالعه آن‌ها به منظور تعیین جنس فلز استفاده شده در ساخت اشیاء در این دوره و همین‌طور بررسی نوع و نحوه ساخت آن‌ها و مقایسه آن‌ها با اشیاء فلزی مشابه در فلات مرکزی ضروری به نظر می‌رسد. اشیاء فلزی گورستان صرم شامل شمشیر، خنجر، سرنیزه، پیکان، گوشواره، حلقه‌های انگشتری، النگو، سوزن، سنجاقل‌های تزئینی، میله‌های برنزی، طوق، خلیخال و دکمه‌های برنزی است.

طبقه‌بندی، گونه‌شناسی و توصیف اشیاء فلزی گورستان

صرم

جنگ‌افزارها

در گورستان صرم چهار نوع جنگ‌افزار شامل شمشیر، خنجر، سرپیکان و سرنیزه کشف شده است. در این بخش به گونه‌شناسی و مقایسه آن‌ها با جنگ‌افزارهای مشابه از محوطه‌های هم‌زمان عصر آهن در فلات مرکزی پرداخته خواهد شد:

شمشیر

تعداد دو شمشیر از دو گور در صرم به دست آمده است. در هر دو نمونه، تیغه و دسته شمشیر از جنس آهن و تزئینات انتهایی تیغه و قبضه از مفرغ ساخته شده است. فرم این شمشیر از فرم‌های شاخص عصر آهن است. به این صورت که دارای قبضه‌ای هستند که انتهای آن به شکل زنگوله بوده و شمشیر از چند تکه قالب‌ریزی شده ساخته شده است و تیغه، قبضه، انتهای زنگوله‌ای شکل قبضه و میخ اتصال‌دهنده قبضه به دم تیغه که با روش پرچ به هم متصل می‌شدند، به طور جداگانه قالب‌ریزی و ساخته شده‌اند (تصویر ۳ و تصویر رنگی ۱۱).

این نوع سلاح از نظر مطالعات مقایسه‌ای و گونه‌شناسی، فرم و تکنیک شاخص عصر آهن III نوار غربی کویر مرکزی در تولید ادوات رزم و تکنیک فلزکاری این دوره به شمار می‌آید. بر طبق شواهد کاوش شمشیرهای شاخص عصر آهن تپه صرم

برگی شکل تشکیل می‌دهند، مشابه این سرپیکان‌های برگ‌گی شکل از بسیاری از گورستان‌های عصر آهن به دست آمده که نمونه آن در فلات مرکزی از گورستان B و A سیلک (گیرشمن، ۱۳۴۶: ۱۰) و خورویین (واندنبرگ، ۱۳۷۹: ۱۸) یافت شده است. در میان این سرپیکان‌ها یک نمونه منحصر به فرد از سرپیکان‌های بالدار نیز به دست آمد (تصویر ۱۰). دم این سرپیکان به صورت چهارگوش ساخته شده و در انتهای پیکان جاسازی شده است. تا کنون همانند آن از دیگر محوطه‌های عصر آهن فلات مرکزی مشاهده نشده است. وجود این سرپیکان بالدار در کنار دیگر ابزار جنگی همانند سرپیکان‌های با تیغه برگ‌گی شکل، نیزه‌های برگ‌گی شکل و قبضه خنجر، می‌تواند دلیلی بر موقعیت بالای اجتماعی فرد متوفی باشد و حتی می‌تواند بیانگر تعلق این گور به یک مرد جنگجو باشد، زیرا که در این گور هیچ زیورآلاتی به دست نیامد و وفور ابزار جنگی در انواع مختلف با هم دیده شده است.

زیورآلات

در گورستان باستانی صرم هشت نوع زیورآلات شامل طوق، خلخال، النگو، حلقه‌های انگشتری، سوزن و سنجا‌های تزئینی، میله‌های برنزی، دگمه‌های برنزی و مهره‌های تزئینی کشف شد که در این بخش به معرفی، گونه‌شناسی و مقایسه آن با زیورآلات مشابه از محوطه‌های هم‌زمان عصر آهن در فلات مرکزی پرداخته خواهد شد:

طوق

یک عدد طوق گردن‌آویز از جنس مفرغ از یک گور از گورستان صرم به دست آمده است. به جز این مورد هیچ طوق دیگری طی سه فصل کاوش در این گورستان به دست نیامد. از گور مزبور به همراه این طوق فقط تیغه یک خنجر یافت شد (تصویر ۱۱).

خلخال

تعداد چهار حلقه خلخال از دو گور از گورستان صرم یافت شده است. خلخال‌ها حلقه‌هایی از جنس‌های مختلف فلزی هستند که

از تپه حسلو یافت شده که در نتیجه می‌توان آن‌ها را متعلق به اوایل هزاره اول پ.م. دانست (پوربخشنده، ۱۳۸۱: ۴۶).

نیزه‌ها و سرنیزه‌ها

تعداد هشت نیزه و سرنیزه از شش گور در گورستان صرم یافت شده است. از این تعداد جنس پنج سرنیزه از آهن و سه عدد از آن‌ها به علت فرسایش بسیار نامعلوم بود. به نظر می‌رسد همه قسمت‌های سرنیزه شامل تیغه، شانه و انتهای سرنیزه به صورت یکپارچه قالب‌گیری و ساخته شده است. این نمونه‌ها از نظر فرم و تکنیک ساخت با سرنیزه‌های سیلک B و A (گیرشمن، ۱۳۴۶: ۱۸) و خورویین (واندنبرگ، ۱۳۷۹: ۱۳۳) در فلات مرکزی قابل مقایسه هستند. اما از نظر جنس با آن‌ها متفاوت است، زیرا که معمولاً سرنیزه‌ها در سیلک و خورویین از جنس مفرغ و در صرم از جنس آهن هستند (تصاویر ۷ و ۸).

سرپیکان

تعداد ۳۵ سرپیکان از ۱۴ گور در گورستان صرم به دست آمده که با توجه به درصد بالای آن، پرکاربردترین نوع سلاح در این گورستان بوده است. جنس سرپیکان‌ها از آهن و مفرغ بوده که در این میان ۲۶ عدد از جنس مفرغ، هفت عدد از جنس آهن و جنس دو عدد از این سرپیکان‌ها نیز نامعلوم است. با مطالعه این سرپیکان‌ها شواهد جالبی از نحوه اتصال سرپیکان‌های برنزی و آهنی به دسته چوبی به دست آمد. همچنین الیاف چوبی باقی مانده بر روی سرپیکان‌ها نشان می‌دهد که اتصال سرپیکان‌ها توسط یک نوار نازک حصیر مانند انجام می‌شده است که این نمونه‌ها در نوع خود بی‌نظیرند (پوربخشنده، ۱۳۸۱: ۴۲). سرپیکان‌های این مجموعه در انواع مختلف مثلثی و برگ‌گی شکل و در ابعاد و اندازه‌های مختلف قرار می‌گیرند (تصویر ۹). اندازه و نوع سرپیکان‌ها با چگونگی کاربرد آن‌ها ارتباط مستقیم داشته است که با توجه به اندازه‌های مختلف از ۲-۱۰ سانتی‌متر متغیر بوده و بعضی ظرافت خاصی دارند. احتمالاً سرپیکان‌های کوچک برای شکارهای کوچک نظیر پرندگان و سرپیکان‌های بزرگ برای شکار حیوانات بزرگ‌تر و مقابله با دشمن به کار می‌رفته است. بیش‌تر سرپیکان‌های صرم را سرپیکان‌های

خوروین (واندنبیرگ، ۱۳۳۶: ۳۲۶) و قیطره (کامبخش‌فرد، ۱۳۷۰: ۱۰۶) گزارش شده است. اما نوع منحصر به فرد این حلقه‌ها در یک گور از گورستان صرم به دست آمد. به این شکل که در هر یک از انگشت‌های اشاره شخص متوفی ۱۳ عدد حلقه انگشتی کنار هم قرار گرفته بود (تصویر ۱۵) که تا کنون نظیر آن در هیچ یک از جوامع عصر آهن فلات مرکزی دیده نشده است.

گوشواره

تعداد پنج حلقه گوشواره از چها گور از گورستان صرم به دست آمده که چهار حلقه از جنس مفرغ و یک حلقه از نوعی مفتول با جنس نامعلوم است. این گوشواره‌ها همگی به شکل حلقه‌ای ساده و بدون هیچ تزئینی هستند (تصویر ۱۶). در میان زیورآلات این گورستان، گوشواره کم‌ترین درصد را به خود اختصاص داده و از نظر فرم و جنس قابل مقایسه با گوشواره‌های حلقه‌ای ساده و برنزی گورستان B سیلک (Ghirshman, 1938: 54)، قیطره (کامبخش‌فرد، ۱۳۷۰: ۱۰۸) و خوروین (واندنبیرگ، ۱۳۳۶: ۳۲۶) هستند، با این تفاوت که در قیطره و خوروین و سیلک، نمونه‌هایی از گوشواره‌ها با جنس‌های طلا و نقره و با تزئینات بیش‌تر نیز مشاهده می‌شود.

آویز طلا

از تمام گورهای گورستان صرم، تنها یک عدد آویز گردنبند از جنس طلا به دست آمد که تنها شیء طلایی به دست آمده از این گورستان نیز به شمار می‌رود. این آویز به صورت دو دایره متحد‌المركز بزرگ و کوچک بوده که حد فاصل دایره‌ها با تزئین مليله هلال‌های ظریف از سیم یک تکه پر شده است. شکل این آویز می‌تواند نمادی از تشعشعات نور خورشید باشد (تصویر ۱۷ و تصویر رنگی ۱۲).

میله‌های برنزی و سوزن‌های تزئینی

تعداد هفت میله برنزی از چهار گور (تصویر ۱۸) و هفت سوزن تزئینی از چهار گور دیگر (تصویر ۱۹) از گورستان صرم به دست آمده که جنس جملگی آن‌ها از مفرغ است. این میله‌های

در ناحیه مج پاسته می‌شوند. خلخال‌های کشف شده از صرم از مفرغ ساخته شده‌اند (تصویر ۱۲). نکته قابل توجه در مورد این خلخال‌ها، به دست آمدن آن‌ها از گورهایی است که در کنار آن‌ها ادوات جنگی همچون سرنیزه و سرپیکان نیز یافت شده است. این امر می‌تواند بیانگر استفاده مردان جامعه عصر آهن تپه صرم از خلخال و دیگر زیورآلات باشد.

النگو

تعداد ۳۹ النگو از ۲۱ گور از گورستان صرم یافت شده است. جنس همه آن‌ها بدون استثناء از مفرغ است. این النگوها به صورت یک حلقه ساده فنی بدون زیور هستند (تصویر ۱۳). مشابه این النگوها به صورت نمونه‌های ساده و مفرغی و بدون زیور از سیلک B (Ghirshman, 1938: 54) و خوروین (واندنبیرگ، ۱۳۳۶: ۳۲۶) یافت شده است. در اکثر موارد النگوها در قیطره و سیلک و خوروین، پیشرفته‌تر و باتزیینات بیش‌تر از النگوهای صرم ساخته شده‌اند. در قیطره النگوها با دو سر مار مزین شده و در خوروین هم تحول و پیشرفت قابل توجهی در زیورآلات نسبت به سیلک مخصوصاً در نوع تزئین آن‌ها دیده می‌شود. با توجه به اینکه در ۲۱ گور میزان قابل توجهی از این نوع خاص زیورآلات به دست آمد، پس می‌توان گفت که النگوها همانند حلقه‌های انگشتی از جمله پرکاربردترین زیورآلات مردمان جامعه عصر آهن تپه صرم بوده‌اند.

حلقه‌های انگشتی

تعداد ۶۲ حلقه انگشتی از ۱۵ گور از گورستان صرم یافت شد. جنس ۶۱ عدد از این حلقه‌های انگشتی از مفرغ و تنها جنس یک حلقه از آهن است. شکل غالب این حلقه‌ها به صورت حلقه‌های ساده فنی و رینگ‌شکل است. حلقه‌های انگشتی پرکاربردترین نوع زیورآلات در میان مردم جامعه عصر آهن تپه صرم به شمار می‌آیند. حلقه‌های مزبور کاملاً ساده و در شکل‌های مختلف یک‌حلقه‌ای ساده، دو حلقه‌ای مارپیچ و یا توده‌ای از حلقه‌های فنی متصل به هم هستند (تصویر ۱۴). مشابه این انگشتی‌های برنزی مشتمل بر یک حلقه ساده در فلات مرکزی از گورستان B سیلک (گیرشمن، ۱۳۴۶: ۱۳۳)،

برآیند

در مجموع از ۶۹ گور از گورستان صرم اشیاء فلزی به دست آمده است. اشیاء فلزی این گورستان را می‌توان در دو گروه جنگ‌افزارها و زیورآلات دسته‌بندی نمود. جنگ‌افزارهای به دست آمده از گورستان صرم شامل چهار نوع شمشیر، خنجر، سرنیزه و سرپیکان هستند. زیورآلات به دست آمده از گورستان صرم نیز در انواع مختلف طوق، خلخال، النگو، حلقه‌های انگشتری، گوشواره، آویز، میله‌های برنزی و سوزن‌های تزئینی، دگمه‌های برنزی و مهره‌های تزئینی گردنبند قرار می‌گیرند. در بیش‌تر موارد اشیاء فلزی این گورستان از نظر فرم و جنس قابل مقایسه با اشیاء فلزی فلات مرکزی هستند. حدود ۶۵٪ اشیاء فلزی را زیورآلات و ۳۵٪ را جنگ‌افزارها تشکیل می‌دهند. بیش‌ترین زیورآلات مورد استفاده در میان مردم جامعه عصر آهن تپه صرم به ترتیب فراوانی انگشتر و النگو و کم‌ترین آن‌ها طوق و آویز گردن‌بند است. بیش از ۹۸٪ جنس زیورآلات مورد استفاده را مفرغ و کم‌تر از ۲٪ را آهن و طلا تشکیل داده است. زیورآلات صرم در مقایسه با نمونه‌های مشابه آن در فلات مرکزی ساده‌تر و بی‌آلایش‌تر است. از طرفی پرکاربردترین سلاح مورد استفاده در جنگ‌افزارهای گورستان صرم را سرپیکان‌ها با حدود ۵۳٪ فراوانی و کم‌کاربردترین آن‌ها را شمشیر با ۳٪ تشکیل می‌دهد. جنس جنگ‌افزارهای گورستان صرم از مفرغ و آهن است به این صورت که حدود ۶۰٪ از مفرغ و ۴۰٪ از آهن ساخته شده‌اند. وجود فرم‌ها و تزئینات شاخص فرهنگ صرم که نمونه‌های مشابه آن از سایر محوطه‌های عصر آهن I گزارش نشده است و در کنار آن وفور فرم‌ها و تزئینات شاخص عصر آهن II و III در گورهای این محوطه و تعداد نسبتاً فراوان ابزار و ادوات آهنی در کنار اشیاء مفرغی در گورهای تپه صرم، این گورستان را در افق جدید عصر آهن قرار می‌دهد. با توجه به اینکه در بخش طبقه‌بندی و گونه‌شناسی اشیاء به مقایسه آن با اشیاء مشابه در محوطه‌های عصر آهن فلات مرکزی پرداخته شد، می‌توان بدین نتیجه رسید که اشیاء فلزی گورستان صرم قابل مقایسه با یافته‌های حاصل از گورستان‌های عصر آهن فلات مرکزی همچون سیلک A، سیلک B، قیطره و خورویین هستند. از طرفی پژوهش‌هایی که در گذشته روی

برنزی و سوزن‌های تزئینی را می‌توان در گروه زیورآلات دسته‌بندی نمود و کاربرد آن را می‌توان به عنوان عنصری تزئینی در نظر گرفت که یا به عنوان نگاه‌دارنده در لباس‌های اشخاص استفاده می‌شده است و یا اینکه آن‌ها را در گیسوان، به عنوان تزئین قرار می‌داده‌اند. مشابه این میله‌های برنزی و سوزن‌های تزئینی از گورستان سیلک B و A (گیرشمن، ۱۳۴۶: ۱۰) و قیطره (کامبخش‌فرد، ۱۳۷۰: ۱۰۶) یافت شده است. نمونه پیشرفته آن‌ها از جنس طلا و مزین به خطوط هندسی در خورویین به دست آمده است (واندنبرگ، ۱۳۳۶: ۳۳۷).

دگمه‌های برنزی

تعداد شش دگمه مفرغی ساده و دو عدد دگمه نیم‌کروی مسی از گورستان صرم به دست آمده است که از تزئینات لباس بوده‌اند (تصویر ۲۰). مشابه این دگمه‌ها از گورستان B سیلک نیز یافت شده است.

مهره‌های تزئینی گردنبند

این مهره‌ها در ۱۸ گور از گورستان باستانی صرم یافت شدند. اما فقط در یک مورد مهره‌های گردنبند از جنس مفرغ و به شکل 8 لاتین بودند. سایر مهره‌ها از جنس‌های مختلف عقیق سرخ، آزوریت، خمیر آبی مصری، سنگ گج، سنگ آهک و فیروزه بودند (تصویر ۲۱ و تصویر رنگی ۱۳). روی برخی از مهره‌های مذکور نقوش هندسی و خطوط زیگزاگی حکاکی و کنده‌کاری شده نیز وجود داشت. این مهره‌ها در مقیاس بسیار زیادی از گورهای صرم به دست آمده‌اند و این مسأله نشان‌دهنده میزان بالای استفاده مردم جامعه عصر آهن تپه صرم از این نوع خاص زیورآلات است. این نکته که مهره‌های تزئینی هم از گورهای دارای زیورآلات و هم از گورهای دارای ابزار جنگی به دست آمده‌اند، در خور توجه است و شاید بیانگر این مسأله باشد که وسایل و ابزارآلات زینت فقط مختص زنان نبوده و مورد استفاده مردان و زنان این جامعه بوده است. مشابه این مهره‌های تزئینی از جنس عقیق سرخ و خمیر شیشه از سیلک (گیرشمن، ۱۳۴۶: ۷۳) و از جنس دانه‌های مفرغی از خورویین (واندنبرگ، ۱۳۳۶: ۳۲۶) یافت شده‌اند.

ایران است. با توجه به مطالعات و تحلیل‌هایی که بر روی سفال‌های صرم صورت گرفته و نیز شباهت سفال‌های صرم از لحاظ ساخت، تکنیک و تزئینات با سفال‌های سیلک A، سیلک B، قیطره و خورون می‌توان گورستان صرم را از نظر زمانی در افق جدید عصر آهن یا به عبارتی عصر آهن II و III قرار داد.

سفال‌های صرم صورت گرفته است این تاریخ‌گذاری را تایید می‌کند. نتایج پژوهش بر روی سفال‌های صرم حاکی از وجود ظروف منقوش در گورستان صرم است که از نظر نقش با سفال‌های گورستان B سیلک مشابه است و دلیلی بر استمرار استفاده از ظروف منقوش در عصر آهن II در شمال مرکزی

منابع

الف) فارسی

گیرشمن، رمان، ۱۳۴۶، *هنر ایران در دوران ماد و هخامنشی*، ترجمه عیسی بهنام، تهران: نگاه ترجمه و نشر کتاب.

بحرانی‌پور، حنان، ۱۳۸۵، *بررسی تکنیک سفالگری عصر آهن تپه صرم (کهک-قم)*، پایان‌نامه کارشناسی ارشد باستان‌شناسی، دانشگاه تهران (منتشر نشده).

ملکزاده، مهرداد، ۱۳۸۲، «بنای سنگی زاربلاغ قم، نیایشگاهی (؟) از دوره ماد: گزارش بازدید و بررسی مقدماتی-پاییز ۱۳۸۱»، *مجله باستان‌شناسی و تاریخ*، سال ۱۷، شماره ۲، شماره پیاپی ۳۴، صص ۶۴-۵۲.

پوربخشنده، خسرو، ۱۳۸۰، *گزارش توصیفی مقدماتی نخستین فصل کاوش‌های باستان‌شناختی گورستان عصر آهن تپه صرم کهک-قم، زمستان ۱۳۸۰*، مرکز اسناد پژوهشکده باستان‌شناسی (منتشر نشده).

_____، ۱۳۸۳، «بنای سنگی واسون کهک، سازه‌ای از دوره ماد(؟): گزارش بازدید و بررسی مقدماتی-زمستان ۱۳۸۲»، *مجله باستان‌شناسی و تاریخ*، سال ۱۸، شماره ۲، شماره پیاپی ۳۶، صص ۵۱-۴۲.

_____، ۱۳۸۱، *گزارش توصیفی مقدماتی دومین فصل کاوش‌های باستان‌شناختی گورستان عصر آهن تپه صرم کهک-قم، زمستان ۱۳۸۱*، مرکز اسناد پژوهشکده باستان‌شناسی (منتشر نشده).

واندنبرگ، لوئی، ۱۳۳۶، *گزارش حفاری و کاوش در چند تپه ماقبل تاریخی مرودشت، خضرک، توابع گورستان خورون*، ترجمه جواد کامبیز، در: *گزارش‌های باستان‌شناسی*، ۴، صص ۳۲۹-۳۲۰.

_____، ۱۳۸۲، *گزارش توصیفی مقدماتی سومین فصل کاوش‌های باستان‌شناختی گورستان عصر آهن تپه صرم کهک-قم، زمستان ۱۳۸۲*، مرکز اسناد پژوهشکده باستان‌شناسی (منتشر نشده).

_____، ۱۳۷۹، *باستان‌شناسی ایران باستان*، ترجمه عیسی بهنام، چاپ دوم، تهران: انتشارات دانشگاه تهران.

سرلک، سیامک، ۱۳۸۲، «*عوامل مؤثر در شکل‌گیری انواع معماری قبور و شیوه‌های تدفین در گورستان عصر آهن، تپه صرم-کهک قم*»، در: *گزارش‌های باستان‌شناسی*، ۲، تهران: سازمان میراث فرهنگی کشور، پژوهشکده باستان‌شناسی، صص ۱۶۴-۱۲۹.

ب) غیرفارسی

Fahimi, H., 2010, "An Iron Age Fortress in Central Iran: Archaeological Investigations in Shamsirgah, Qom, 2005, Preliminary Report, In: *Proceeding of the 6th International Congress on the Archaeology of the Near East, 2008*, Matthiae, P., Pinnock, F., Nigro, L., & Marchetti, N., (eds.), Sapienza-Università di Roma, pp. 165-183.

_____، ۱۳۸۹، *فرهنگ هفت هزار ساله شهر قم: کاوش‌های باستان‌شناختی محوطه قلی درویش جمکران-قم*، قم: سازمان میراث فرهنگی، صنایع دستی و گردشگری استان قم و انتشارات نقش.

کامبخش فرد، سیف‌الله، ۱۳۷۰، *تهران سه هزار و دویست ساله بر اساس کاوش‌های باستان‌شناسی*، تهران: نشر فضا.

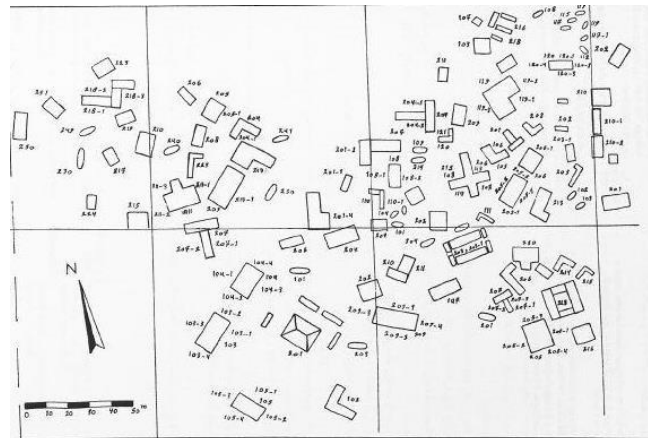
Ghirshman, R., 1938, *Fouilles de Sialk, près de Kashan, 1933, 1934, 1937*, Vol. II, Musée du Louvre- Département des Antiquités Orientales, Série Archéologique V, Paris: Librairie Orientaliste Paul Geuthner.

Kleiss, W., 1983, "Khowrabad und Djamgaran, Zwei Vorgeschichtliche Siedlungen am Westrand des Zentraliranischen Plateaus, *Archaeologische Mitteilungen Aus Iran*, Band 16, pp.69-103, Taf. 1-10.

تصاویر



تصویر ۱: تصاویر ماهواره‌ای صرم-خورآباد (Google Earth)



تصویر ۲: پلان معماری و پراکندگی قبور عصر آهن تپه صرم (سرلک، ۱۳۸۲: ۱۵۲)



تصویر ۳: شمشیر به دست آمده از گور (O.8: 213) از کاوش‌های فصل دوم تپه صرم (پوربخشنده، ۱۳۸۱: تصویر شماره ۶۱)



تصویر ۴: نمونه‌هایی از دسته خنجرهای به دست آمده از گورهای شماره (O.7:107) و (N.7:201-7) صرم (پوربخشنده، ۱۳۸۲: تصاویر شماره ۱۰ و

(۹۹)



تصویر ۵: نمونه‌ای از تیغه‌های خنجر به دست آمده از گورهای شماره (O.7:305) و (O.8:308) صرم (پوربخشنده، ۱۳۸۲: تصاویر شماره ۱۲۳ و ۱۳۲)



تصویر ۶: نمونه‌ای از یک خنجر به دست آمده از گور شماره (L.8:218) گورستان صرم (پوربخشنده، ۱۳۸۱: تصویر شماره ۶)



تصویر ۷: نمونه‌هایی از نیزه‌های به دست آمده از گور شماره (O.7:211) گورستان صرم (پوربخشنده، ۱۳۸۱: تصویر شماره ۹۹)



تصویر ۸: نمونه‌هایی از سرنیزه‌های به دست آمده از گورهای شماره (O.8:309)، (O.7:119)، (O.7:120)، (N.7: 201-1) و (O.8:214) (پوربخشنده، ۸۲-۱۳۸۰: تصاویر شماره ۲۷، ۲۸، ۶۱، ۱۰۴ و ۱۲۳)



تصویر ۹: تعدادی از سرنیزه‌های به دست آمده از گورهای (M.8:305) و (N.8:306) (پوربخشنده، ۸۲-۱۳۸۱: تصاویر شماره ۹۳ و ۹۹)



تصویر ۱۰: تنها نمونه سرنیزه بالدار از گور شماره (O.7:211) از گورستان صرم (پوربخشنده، ۱۳۸۱: تصویر شماره ۹۹)



تصویر ۱۱: تنها نمونه طوق به دست آمده از گور شماره (O.8:301) گورستان صرم (پوربخشنده، ۱۳۸۱: تصویر شماره ۱۱۰)



تصویر ۱۲: نمونه‌ای از خلخال به دست آمده از گور شماره (O.7:208) گورستان صرم (پوربخشنده، ۱۳۸۱: تصویر شماره ۸۵)



تصویر ۱۳: نمونه‌ای از انگو مفرغی به دست آمده از گور شماره (O.7:116) گورستان صرم (پوربخشنده، ۱۳۸۱: تصویر شماره ۶۱)



تصویر ۱۴: نمونه‌هایی از حلقه‌های انگشتری مفرغی مارپیچ به دست آمده از گورهای (M.7:301) و (N.8:103) گورستان صرم (پوربخشنده ۸۱-۱۳۸۱: تصاویر شماره ۴ و ۹۰)



تصویر ۱۵: ۱۳ حلقه ساده مفرغی در انگشت اشاره اسکلت متوفی از گور شماره (O.7:204) گورستان صرم (پوربخشنده، ۱۳۸۱: تصویر شماره ۸۲)



تصویر ۱۶: نمونه‌هایی از گوشواره‌های به دست آمده از گورهای (O.8:203) و (M.8:204-1) کاوش‌های صرم (پوربخشده، ۸۲-۱۳۸۰: تصاویر شماره ۱۶ و ۱۵۱)



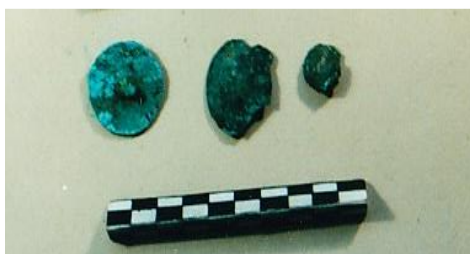
تصویر ۱۷: تنها آویز طلایی مکشوفه از گور شماره (K.G: 108) گورستان صرم (پوربخشده، ۱۳۸۱: تصویر شماره ۷۶)



تصویر ۱۸: نمونه‌هایی از میله‌های برنزی تزئینی به دست آمده از گورهای شماره (O.7:118)، (O.7:211) و (O.7:218) گورستان صرم (پوربخشده، ۱۳۸۱: تصاویر شماره ۹۳، ۱۱۶ و ۱۲۱)



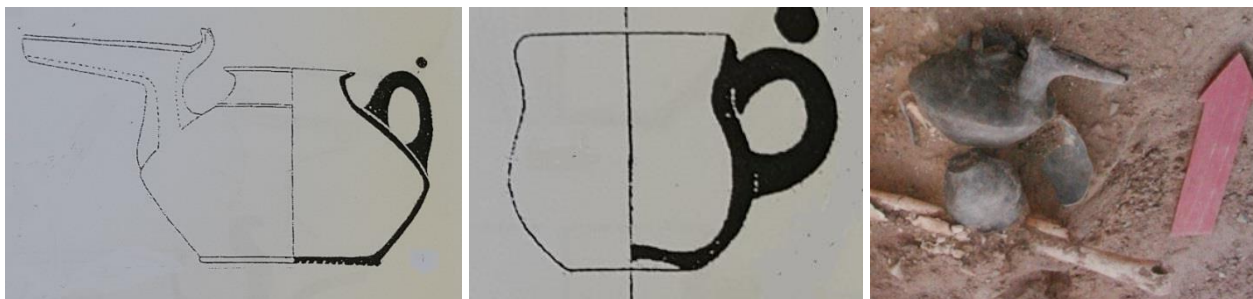
تصویر ۱۹: نمونه‌هایی از سوزن‌های برنزی مکشوفه از گورهای شماره (O.8:303)، (M.7:309) و (K.G:107) گورستان صرم (پوربخشده، ۱۳۸۰: تصاویر شماره ۲۲، ۲۳ و ۹۳)



تصویر ۲۰: نمونه‌هایی از دکمه‌های برنزی مکشوفه از گور (O.7:207) و (O.7:208) گورستان صرم (پوربخشنده، ۱۳۸۲: تصویر شماره ۹۳)



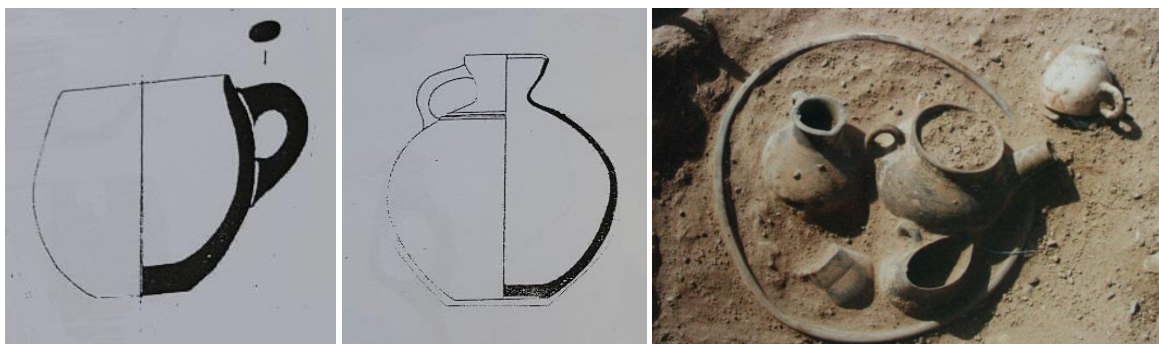
تصویر ۲۱: نمونه‌هایی از گردنبندها و مهره‌های تزئینی به دست آمده از گورهای شماره (O.7:217)، (M.7:301) و (O.7:205) گورستان صرم (پوربخشنده، ۸۲-۱۳۸۰: تصاویر شماره ۶، ۵۸ و ۸۳)



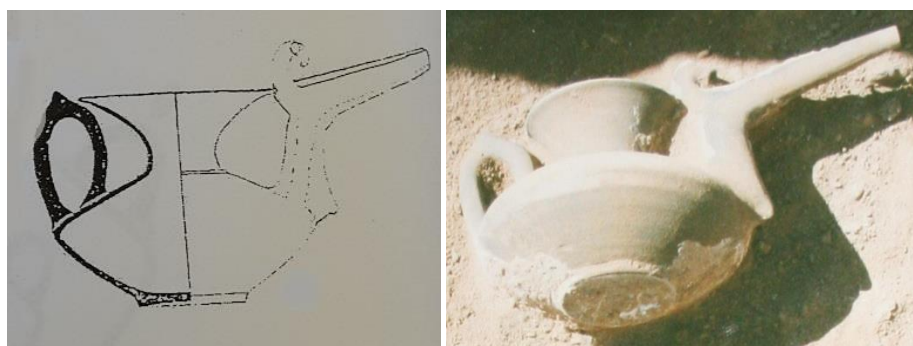
عکس و طرح ۱ و ۲: نمونه فنجان و ظرف سفالی لوله‌دار (پوربخشنده، ۱۳۸۲: تصویر شماره ۱۸)



عکس و طرح ۳: نمونه کوزه دسته‌دار (پوربخشنده، ۱۳۸۲: تصویر شماره ۱۹)



عکس و طرح ۴ و ۵: نمونه فنجان و کوزه (پوربخشنده، ۱۳۸۲: تصویر شماره ۲۵)



عکس و طرح ۶: نمونه ظروف لوله‌دار لوله‌دار منقاری (پوربخشنده، ۱۳۸۲: تصویر شماره ۱)



عکس و طرح ۷: نمونه ظرف لوله‌دار لوله‌دار ناودانی (پوربخشنده، ۱۳۸۲: تصویر شماره ۴۹)

جدول

جدول ۱: معرفی و توصیف ۶۹ گور که از آن‌ها اشیاء فلزی به دست آمده است.

دیگر اشیاء تدفینی	تعیین احتمالی جنسیت یا توجه به یاقته‌های درون گورها	اشیاء منحصر به فرد				اشیاء فلزی						شماره گور	ردیف	
		ابعاد		شکل	زینورات			جنگ افزار						
		قطر (cm)	طول (cm)		ابعاد	شکل	شکل	ابعاد	شکل	شکل				
-	مرد	-	-	-	-	-	-	-	-	-	-	-	۱	0.7: 107
-	مرد	-	-	-	-	-	-	-	-	-	-	-	۲	0.7: 109
-	زن	-	-	-	-	-	-	-	-	-	-	-	۳	0.7: 115
-	؟	-	-	-	-	-	-	-	-	-	-	-	۴	0.7: 116
تعدادی مهره تزیینی درشت به رنگ آبی	؟	-	-	-	-	-	-	-	-	-	-	-	۵	0.7: 118
مهره تزیینی گردنبند از جنس سنگ	؟	-	-	-	-	-	-	-	-	-	-	-	۶	0.7: 119
-	زن	-	-	-	-	-	-	-	-	-	-	-	۷	0.7: 120
-	زن	-	-	-	-	-	-	-	-	-	-	-	۸	N.8: 103
-	زن	-	-	-	-	-	-	-	-	-	-	-	۹	K.eg: 106
اعداد سرمدان خاکستری شیشه به سرمدان‌های مکسوفه از قطره	زن	-	-	-	-	-	-	-	-	-	-	-	۱۰	K.eg: 107
-	؟	-	-	-	-	-	-	-	-	-	-	-	۱۱	K.eg: 108
-	زن	-	-	-	-	-	-	-	-	-	-	-	۱۲	K.eg: 105

دیگر اشیاء تذقیفی	تعیین احتمالی جنسیت با توجه به باقه‌های درون گورها	اشیاء منحصر به فرد			اشیاء فلزی						ردیف	شماره گور			
		ابعاد			زبورالات			جنگ افزار							
		قطر (cm)	عرض (cm)	طول (cm)	جنس	نوع	ابعاد			جنس			نوع		
							قطر (cm)	عرض (cm)	طول (cm)						
-	زن؟	-	-	-	-	-	-	-	-	-	-	-	K.12-104	۱۳	
۲ عدد سربه‌دان، قلاب کمر بند مغرغی	مرد	-	-	-	مغرغ	-	-	-	مغرغ	-	-	-	-	L.8:218	۱۴
-	مرد	-	-	-	-	-	-	-	-	-	-	-	-	M.6:205	۱۵
-	مرد	-	-	-	-	-	-	-	-	-	-	-	-	M.6:208	۱۶
-	مرد	-	-	-	-	-	-	-	-	-	-	-	-	M.6:216	۱۷
-	مرد	-	-	-	-	-	-	-	-	-	-	-	-	M.6:218	۱۸
-	مرد	-	-	-	-	-	-	-	-	-	-	-	-	M.7:208	۱۹
۲ عدد قلاب کمر بند مغرغی	مرد	-	-	-	-	-	-	-	مغرغ	-	-	-	-	M.7:211-1	۲۰
-	مرد	-	-	-	-	-	-	-	-	-	-	-	-	M.7:224	۲۱
-	زن	-	-	-	-	-	-	-	مغرغ	-	-	-	-	M.8:204-1	۲۲
-	زن	-	-	-	-	-	-	-	مغرغ	-	-	-	-	N.7:201-1	۲۳
-	مرد	-	-	-	-	-	-	-	-	-	-	-	-	N.7:201-2	۲۴
مهره‌های تزئینی، سربه‌دان، یک مهر سیلندری	زن	-	-	-	-	-	-	-	-	-	-	-	-	N.7:201-3	۲۵

دیگر اشیاء تدفینی	تئین احتمالی جنسیت با توجه به یافته‌های درون گورها	اشیاء منحصر به فرد			اشیاء فلزی			شماره گور	تاریخ						
		ابعاد			زبورالات					جنگ افزار					
		قطر (cm)	عمق (cm)	طول (cm)	قطر (cm)	عرض (cm)	طول (cm)			قطر (cm)	عرض (cm)	طول (cm)	جنس	توضیح	
-	دختر بچه	-	-	-	۳/۶	-	-	-	-	-	-	-	-	N.7:201-4	۲۶
سرمه‌دان و مهره‌های تزیینی	مرد	-	-	-	-	-	-	-	-	-	-	-	-	N.7:201-7	۲۷
-	مرد	-	-	-	-	-	-	-	-	-	-	-	-	N.8:203	۲۸
مهره‌های تزیینی گردنبند و مهره عقیق و میله برنزی	زن	-	-	-	-	-	-	-	-	-	-	-	-	N.8:204	۲۹
مهره گردنبند از عقیق و سنگ کج	زن	-	-	-	-	-	-	-	-	-	-	-	-	N.8:209	۳۰
سرمه‌دان و مهره تزیینی گردنبند	زن	-	-	-	-	-	-	-	-	-	-	-	-	O.7:201	۳۱
-	مرد	-	-	-	-	-	-	-	-	-	-	-	-	O.7:204	۳۲
عطر دان، مهره‌های تزیینی	؟	-	-	-	-	-	-	-	-	-	-	-	-	O.7:205	۳۳
-	مرد	-	-	-	-	-	-	-	-	-	-	-	-	O.7:207	۳۴
-	مرد	-	-	-	-	-	-	-	-	-	-	-	-	O.7:208	۳۵
-	زن	-	-	-	-	-	-	-	-	-	-	-	-	O.7:210	۳۶
شمی فلزی شبیه به دو نیم قرقره متصل به هم	مرد	-	-	-	-	-	-	-	-	-	-	-	-	O.7:211	۳۷

دیگر اشیاء تأییدی	تعیین احتمالی جنسیت یا توجه به یاخته‌های درون گورها	اشیاء منحصراً به فرد			اشیاء فلزی			اشیاء فلزی				شماره گور	رن: پلا		
		ابعاد			شکل	زیورات			جنگ افزار						
		قطر (cm)	عرض (cm)	طول (cm)		شکل	ابعاد	شکل	شکل	شکل	شکل			شکل	
															قطر (cm)
-	مرد	-	-	-	-	-	-	-	-	-	-	آهن	تیغه خنجر	0.7:212	۳۸
تعدادی مهره تزئینی از جنس سنگ آهک	مرد	-	-	-	-	-	-	-	-	-	-	-	۲ عدد سربینگان برگی شکل	0.7:213	۳۹
-	مرد	-	-	-	-	-	-	-	-	-	-	مفرغ	تیغه خنجر	0.7:215	۴۰
-	زن	-	-	-	-	-	-	-	-	-	-	-	-	0.7:216	۴۱
-	؟	-	-	-	۱ عدد مهر سنگ آهک یا خمیر شیشه	-	-	-	مفرغ	-	-	مفرغ	تیغه خنجر فصله خنجر ۳ عدد سربینگان	0.7:217	۴۲
۱ حلقه استخوانی	زن	-	-	-	-	-	-	-	مفرغ	-	-	-	-	0.7:218	۴۳
۲ عدد شیء تزئینی لباس از جنس مفرغ	زن	-	-	-	-	-	-	-	مفرغ	-	-	-	-	0.7:219	۴۴
-	؟	-	-	-	-	-	-	-	مفرغ	-	-	-	-	0.8:203	۴۵
-	؟	۰/۸	۲	۵	۱ قطعه نقره مستطیل	-	-	-	مفرغ	-	-	-	-	0.8:203-A	۴۶
مهره‌های تزئینی	زن	-	-	-	-	-	-	-	نقره	-	-	-	-	0.8:204	۴۷
گردنبند از جنس مهره‌های آبی	؟	-	-	-	-	-	-	-	مفرغ	-	-	-	-	0.8:207	۴۸
مهره‌های تزئینی گردنبند از جنس خمیر آبی مصری	زن	-	-	-	۶ عدد گوشواره آویز از جنس مواد آلی	-	-	-	مفرغ	-	-	-	-	0.8:208	۴۹

دیگر اشیاء تألفیه	تین احتمالی	اشیاء منحصر به فرد						اشیاء فلزی						شماره گور	ردیف			
		ابعاد			جنس	نقش	زبورالات			جنگ افزار			جنس			نقش		
		قطر (cm)	عرض (cm)	طول (cm)			قطر (cm)	عرض (cm)	طول (cm)	قطر (cm)	عرض (cm)	طول (cm)						
-	مرد	-	-	-	-	-	-	-	-	-	-	-	-	آهن	تپه خنجر قیقه خنجر	O.8:208	۵۰	
سرمه‌دان	مرد	-	-	-	-	-	-	-	-	-	-	-	-	آهن	۱ خنجر ۳ سربیکان ۱ سربیکان	O.8:213	۵۱	
سرمه‌دان	مرد	-	-	-	-	-	-	-	-	-	-	-	-	مفرغ	۳ سربیکان بزرگی شکل ۱ سربزه ۱ سربیکان	O.8:214	۵۲	
دانه‌های عقیق قرمز رنگ	؟	-	-	-	-	-	-	-	-	-	-	-	-	آهن	تپه خنجر	M.7:301	۵۳	
-	مرد	-	-	-	-	-	-	-	-	-	-	-	-	آهن	۱ سربیکان با تپه بزرگی شکل	M.7:308	۵۴	
-	؟	۰/۹	-	۲/۵	سنگ	۱ مهر استوانه‌ای با نقش شتر مرغ و دو درخت بخت ۱ مهر استوانه‌ای با نقش هندسی	-	-	-	-	-	-	-	-	-	تپه خنجر	M.7:309	۵۵
-	؟	۰/۹	-	۲	گچ	۱ مهر دوکی شکل با نقش هندسی	-	-	-	-	-	-	-	-	-	-	M.8:303	۵۶
-	مرد	-	-	-	-	-	-	-	-	-	-	-	-	مفرغ	۷ عدد سربیکان بزرگی شکل	M.8:305	۵۷	
سرمه‌دان، مهره‌های گردنبند به رنگ آبی	؟	-	-	-	-	-	-	-	-	-	-	-	-	مفرغ	۱ سربیکان بزرگی شکل	N.8:306	۵۸	
-	؟	-	-	-	-	-	-	-	-	-	-	-	-	آهن	۱ تپه (داس)	N.8:308	۵۹	
-	زن	-	-	-	-	-	-	-	-	-	-	-	-	-	-	-	N.8:318	۶۰
۲ تکه آهن زنگ‌زده	زن	-	-	-	-	-	-	-	-	-	-	-	-	مفرغ	۱ عدد النگر پهن	N.8:321	۶۱	

دیگر اشیاء تدفینی	تعیین احتمالی جنسیت با توجه به یافته‌های درون گورها	اشیاء منحصر به فرد				زبورالات				جنگ افزار				شماره گور	ردیف		
		ابعاد		شکل	جنس	ابعاد		شکل	جنس	ابعاد		شکل	جنس				
		قطر (cm)	طول (cm)			قطر (cm)	عرض (cm)			طول (cm)	عرض (cm)						
	مرد	-	-	-	-	-	-	-	سریکان چهار گوش (هرمی)	مفرغ	-	-	-	مفرغ	۶۲	0.6:301	۱ سریکان ۲ سریکان برگی شکل چهار گوش
-	مرد	-	-	-	-	-	-	-	-	مفرغ	-	-	۲۰	مفرغ	۶۳	0.7:305	تیغه خنجر
مهره‌های گردنبند	؟	-	-	-	-	-	-	-	طوق مفرغی	مفرغ	-	-	-	مفرغ	۶۴	0.8:301	انتهای تیغه خنجر
مهره‌های تزئینی، عقین	-	-	-	-	-	۲	۱۳	۵/۵	پاله مفرغی	مفرغ	-	-	-	-	۶۵	0.8:303	-
مهره‌های ریز کرم رنگ	مرد	-	-	-	-	-	-	-	-	مفرغ	-	-	-	مفرغ	۶۶	0.8:304	خنجر سریکان تیغه خنجر
مهره‌های تزئینی گردنبند	زن	-	-	-	-	-	-	-	نوعی سنگ زرد تزیینی (آویز)	مفرغ	-	-	-	مفرغ	۶۷	0.8:305	-
منجوق فیروزه‌ای	مرد	-	-	-	-	-	-	-	-	مفرغ	-	-	-	مفرغ	۶۸	0.8:307	تیغه خنجر سریکان
میله آهنی سرمدان	؟	-	-	-	-	-	-	-	-	آهن	-	-	-	آهن	۶۹	0.8:309	سر نیزه

جدول ۲: گاه‌نگاری سفال‌های گورستان صرم (بهرانی‌پور، ۱۳۸۵).

ت.ق.ج	ارتفاع	قطر لبه	قطر پایه	رنگ سفال	تزیین	مقایسه با سیلک A و B، قیطره و خوروین
۱	۶/۴	۴/۴	۷/۴	خاکستری	-	قیطره (کامبخش فرد، ۱۳۷۰: ۷۹-۷۷) خوروین (VandenBerge, 1964: Pl. XIII: 70-104) سیلک (Ghirshman, 1938: Pl. III-XVIII: 2 & 5)
۲	۵/۱۷	۷	۷	خاکستری	-	قیطره (کامبخش فرد، ۱۳۷۰: ۸۷) خوروین (VandenBerge, 1964: Pl. XVII: 130-) (153) سیلک (Ghirshman, 1938: Pl. XI-XIV: 1 & 6)
۳	۱۲	۸	۵	خاکستری	-	قیطره (کامبخش فرد، ۱۳۷۰: ۸۷) خوروین (VandenBerge, 1964: Pl. XVII: 130-) (153) سیلک (Ghirshman, 1938: Pl. XI-XIV: 1 & 6)
۴	۹	۳	۴	خاکستری	-	قیطره (کامبخش فرد، ۱۳۷۰: ۸۷) خوروین (VandenBerge, 1964: Pl. XVII: 130-) (153) سیلک (Ghirshman, 1938: Pl. XI-XIV: 1 & 6)
۵	۸/۵	۶/۵	۳/۳	خاکستری	-	قیطره (کامبخش فرد، ۱۳۷۰: ۷۹-۷۷) خوروین (VandenBerge, 1964: Pl. XIII: 70-104) سیلک (Ghirshman, 1938: Pl. III-XVIII: 2 & 5)
۶	۱۷/۳	؟	۷/۲	خاکستری	-	قیطره (کامبخش فرد، ۱۳۷۰: ۸۷) خوروین (VandenBerge, 1964: Pl. XVII: 130-) (153) سیلک (Ghirshman, 1938: Pl. XI-XIV: 1 & 6)
۷	۱۶/۵	۳/۵	۴	خاکستری	-	قیطره (کامبخش فرد، ۱۳۷۰: ۸۷) خوروین (VandenBerge, 1964: Pl. XVII: 130-) (153) سیلک (Ghirshman, 1938: Pl. XI-XIV: 1 & 6)

