

معرفی دو نمونه از اشیاء دوره تیموری موجود در
موزه ملی ایروان ارمنستان^۱
شهرام حیدرآبادیان^۲

چکیده

هنر فلزکاری اسلامی از دیدگاه باستان‌شناسی و هنر همواره مورد توجه بوده و در این بین هنر فلزکاری تیموری به علت ظرافت‌ها، نقوش و کتیبه‌های اسلامی بسیار باارزش از جایگاهی بس والا برخوردار است. در این مقاله به بررسی دو نمونه از این اشیاء پرداخته شده که به دلیل دوری از انظار پژوهشگران تاکنون مورد تحقیق علمی و فنی قرار نگرفته است.

واژه های کلیدی:

فلزکاری تیموری، ترصیع کاری، قلم زنی.

مقدمه

با برقراری حکومت اسلامی در ایران در قرن هفتم میلادی و آشفتگی سیاسی- اجتماعی حاصل از آن، هنر فلزکاری ایرانیان دچار رکودی موقتی گردید. اما بن‌مایه هنری غنی ایرانیان به زودی به این رخوت پایان

^۱- مقاله حاضر برگرفته از پایان نامه دکتری نگارنده می‌باشد که در طی یک سفر علمی به کشور ارمنستان و بازدید از بخش اسلامی موزه ملی ایروان بدنبال بررسی چند نمونه از اشیاء فلزی دوره تیموری این موزه، تنظیم گردیده است.

^۲- دانشجوی دوره دکترای باستان‌شناسی دانشگاه آزاد اسلامی واحد علوم و تحقیقات و مدرس گروه باستان‌شناسی دانشگاه آزاد اسلامی واحد ورامین.

داد و با اینکه به حکم دین اسلام استفاده از ظروف زرین و سیمین منع شده بود (وارد، ۱۳۸۴: ۵)، هنرمندان فلزکار اسلامی با بهره‌مندی از فلزاتی چون مس، مفرغ، برنج، فولاد و نیز با اتکا به فنون بسیار پیچیده فنی - هنری همانند ریخته‌گری، میناکاری، برجسته‌کاری، مشبک‌کاری و غیره اشیایی خلق کردند که تا به امروز باعث حیرت جهانیان است.

در عصر ایلخانی و تیموری (۷۷۱-۹۱۲ هـ. ق. / ۱۳۷۰ - ۱۵۰۴ م.) هنر به علت تشویق سران این دو خاندان ترقی و گسترده‌گی چشمگیر یافت و در مرز شاهکارهای جهانی قرار گرفت (اتینگهاوزن، ۱۳۸۲: ۱۶۳). فلزکاران ایرانی در این زمان توانستند ظروف بزرگ فلزی را از مفرغ ریخته، تا در مساجد و بقاع و اماکن متبرکه مورد استفاده همگان برای آشامیدن قرار گیرد. مهم‌ترین شاهد بر پشتمانی تیمور از هنرها، قطعات و ابزار و اثاثیه آرامگان احمد یسوی در ترکستان چین است. از جمله ظروف بسیار بزرگ، ظرف مفرغی گور امیر تیمور است که در شهر سمرقند، هنرمندان ایرانی آن را در محل ریخته، و فعلاً در موزه ارمیتاژ نگهداری می‌شود. همچنین از جمله اشیاء دیگر بدست آمده از این آرامگاه می‌توان به شش شمعدان مفرغی و میناکاری شده اشاره کرد که مزین به کتیبه‌های اسلامی با نام تیمور هستند (Jakson, ۱۹۸۶: ۲۸).

با توجه به این مختصر توضیح، و از آنجایی که اشیاء فلزی دوران تیموری اطلاعات بسیار ارزشمندی از دیدگاه هنر و فنون اسلامی دوره تیموری در اختیار قرار می‌دهند، نگارنده را برآن داشت تا در مقاله ای مستقل به معرفی دقیق دو نمونه از اشیاء این دوره از دیدگاه هنری - فنی پردازد.

توصیف فنی و ادبی اشیاء

شیء شماره ۱: مشربه

این ظرف (تصویر شماره ۱) با شماره ثبت ۹۴۳-۱۸۸۶ در موزه ملی ایروان دارای ارتفاع ۱۳ سانتیمتر و قطر ۱۲/۸ سانتیمتر و از فلز برنج با فن ریخته‌گری ساخته شده است، بطوری که بدنه ظرف خممه مانند بر پایه ای کوتاه و کم ارتفاع استوار است که حالتی حلقوی دارد. گردن ظرف بطور استوانه‌ای شکل طراحی شده و قسمت لبه، ضخامت نسبتاً بیشتری را نشان می‌دهد. گردن و بدنه ظرف با طرحی طوماری شکل و درهم تافته، به یکدیگر متصل شده و دستگیره‌ای ازدها مانند با لحیم از دو سر خود به لبه و بدنه ظرف متصل شده که در بررسی‌های میکروسکوپی بخش‌های لحیم شده به صورت برآمدگی‌های گلوله مانند کوچکی که دارای اندک پستی و بلندی هستند، بوضوح دیده می‌شوند.

از دیدگاه هنرتزیی، اصلی‌ترین فن اجرا شده، هنر قلم زنی و مرصع‌کاری می‌باشد که در سطحی وسیع، در سرتاسر بدنه و گردن ظرف، با ظرافت فراوان و با نقره نشان کردن اجرا شده است. البته مواردی مشابه از این گونه فنون رایج بر اشیاء فلزی دوران اسلامی، در گذشته توسط دیگر پژوهشگران گزارش شده است (Melikian Chirvani, ۱۹۸۲: ۵۳). همچنین در پس‌زمینه ظرف با کمک از تکنیک قلم‌زنی و با افزودن ماده‌ای سیاه

رنگ [که به علت عدم صدور مجوز برای نمونه برداری، شناسایی ماهیت آن امکان پذیر نگردید] فضایی تیره به منظور گویاتر نمودن طرحهای قلم زنی سطح ظرف، ایجاد کرده اند. از دیدگاه گونه شناسی و کشف سایر نمونه های مشابه (Jenkins, ۱۹۸۲: ۱۱۲) این گونه می توان فهمید که محل ساخت این قبیل ظروف احتمالاً هرات، در خراسان بزرگ بوده است.

موضوع بسیار مهم دیگر، وجود کتیبه های ارزشمندی است که با قلم زنی های بسیار ظریف بر دورتادور گردن و بدنه ظرف اجرا شده، که بطور کلی کتیبه موجود برگردن ظرف که به خط ثلث می باشد با موضوع دعای خیر و برکت و آرزوی سلامتی برای صاحب ظرف، به شرح زیر است:

لصاحبه السعاده و السلامه / و طول العمر، ناحت حمامه / و عز دائم
لاذل فیه / و اقبال.

بر قسمت بدنه ظرف به خط نسخ در چهار ردیف دو غزل بسیار معروف از حافظ قلم زنی شده که به صورت زیر قابل توضیح است. در بالاترین ردیف و پایین ترین ردیف کتیبه ها، غزل زیر به صورت دو قسمتی اجرا شده است:

سحرم دولت بیدار ببالین آمد / گفت برخیز که آن خسرو شیرین آمد
قدحی در کش و سرخوش بتماشا بخرام / تا ببینی که نگارت بچه آیین
آمد

مژدگانی بده ای خلوتی نافه گشای / که ز صحرای ختن آهوی مشکین آمد
گریه آبی برخ سوختگان باز آورد / ناله فریادرس عاشق مسکین آمد
مرغ دل باز هوادار کمان ابروئیست / ای کبوتر نگران باش که شاهین
آمد

ساقیا پاده ده و غم مخور از دشمن و دوست / که بکام دل ما آن بشد
و این آمد

رسم بد عهدی ایام چو دید ابر بهار / گریه اش بر سمن و سنبل و
نسرین آمد

چون صبا گفته حافظ بشنید از بلبل / عنبر افشان به تماشای ریاحین
آمد

هم چنین در دو ردیف داخلی، غزل زیر خوانده شد:

خوشر ز عیش و صحبت باغ و بهار چیست / ساقی کجاست گو سبب انتظار
چیست

هر وقت خوش که دست دهد مغتنم شمار / کس را وقوف نیست که انجام
کار چیست

پیوند عمر بسته بموئی ست هوش دار / غم خوار خویش باش غم روزگار
چیست

معني آب زندگي و روضه ارم / جز طرف رودبار و مي خوش گوار چيست
مستور و مست هر دو چو از يك قبيله اند / ما دل بعشوه كه د هيم
اختيار چيست

راز درون پرده چه دارد فلک خموش / اي مدعي نزاع تو با پرده دار
چيست

جور و جفای يار اگرش اعتبار نيست / معني عفو و رحمت آموزگار چيست
زاهد شراب کوثر و حافظ پياله خواست / تا در ميانه خواسته کردگار
چيست

علاوه بر اين ، با بررسي کف خارجي ظرف در دو دایرة متحدالمركز
به خط نسخ نام هنرمند و سال ساخت اين اثر به همراه دعای خير و
سلامتي به درگاه خداوند مشخص است.

عمل حبيب الله بن علي بهارجاني سنه ۸۶۶

العز و الاقبال والدوله و السعاده و السلامه و الكرامه آمين يا اله
العالمين

شيء شماره ۲: شمعدان

اين شيء (تصوير شماره ۲) با شماره ثبت ۱۲۸۶-۳۵۲ در موزه ملي
ايروان داراي ارتفاع ۲۴ سانتيمتر و قطر ۱۷ سانتيمتر و همانند شيء
قبلي از فلز برنج با فن ريخته گري ساخته شده است، و بدنه اي نسبتاً
بلند و پهن دارد که بر سرتاسر بدنه آن طرح هاي گياهي و کتبي به با فن
قلم زني بسيار ظريفي اجرا گردیده است. دو طرح گياهي طوماري شکل
بالاترين قسمت و پايين ترين قسمت بدنه شمعدان را قاب گرفته است.
سرتاسر بخش هاي قلم زني شده، با نقره مرصع کاري شده است و زمينه شيء
نيز داراي طرح هاشور خورده بسيار ظريفي است.

در داخل چند قاب هندسي منظم به خط نسخ، بخشي از غزل حافظ قلم
زني شده است:

در وفای عشق تومشهور خوبانم چو شمع / شب نشين کوي سربازان و رندانم چو
شمع

روز و شب خوابم نمی آید بچشم غم پرست / بس که در بيماري هجرت تو گريانم چو شمع
گفتنی است نمونه هاي مشابه اين نوع شمعدان که دربرخي از موزه هاي
جهان نگهداري مي شوند، گزارش شده است (Pigott, ۱۹۹۹: ۷۵).

اجرای آزمون فلورسانس پرتو ایکس (XRF) بر اشیاء

تجزیه سطح فلز توسط فلورسانس پرتو X تنها بطور تقریبي می تواند
نشانگر ترکیبات این دو شيء باشد.

جدول آنالیز عنصری شيء شماره ۱ / جدول آنالیز

عنصري شيء شماره ۲

درصد

درصد

مس	۶۴	مس	۹۴
روي	۳۵	روي	۰/۱
سرب	۰/۵	سرب	۰/۳
آهن	۰/۲	آهن	۰/۷
نقره	۰/۰۹	نقره	۰/۰۷
آنتي موان	۰/۰۵	آنتي موان	۰/۰۹
آرسنيك	۰/۰۱	آرسنيك	۰/۰۲

بر اساس جدول آناليز عنصري، فلز برنج بكار رفته براي ساخت شيء شماره ۱ تحت عنوان برنج زرد گروه بندي ميشود. از ديدگاه علم متالوگرافي، اين نوع برنجهـا به علت بالا بودن درصد فلز روي به رنگ زرد ديده ميشود و از نظر ساختار، استحکام زيادي دارند و درعين حال ميزان قدرت اجرائي ابزار فلزكاري مختلف، همچون قلم هاي كنده كاري، برآنها بسيار بيشتتر است. همچنين فلز برنج بكار رفته براي ساخت شيء شماره ۲ تحت عنوان برنج ساده گروه بندي ميشود. معمولاً حداكثر فلز روي بكاررفته در برنجهـاي ساده ۵% است و به دليل بالا بودن درصد فلز مس، در اغلب موارد سطح آنها تيره رنگ ميشود (فرهنگ ۱۳۶۶: ۸۵).

نتيجه

اشياء فلزي دروة تيموري، از ديدگاه هنر فلز كاري اسلامي جزء درخشانترين نمونه هاي هنري جهان محسوب ميشوند كه بر اساس انواع تكنيك هاي اجرا شده برآنها ميتوان مجموعه اي از فنون هنري را مشاهده كرد و بطور حتم فن مرصع كاري نقره مخصوصاً در دروة تيموري بر گروهـي

از ظروف خاص این دوره که دسته‌ای از اژدها گونه دارند، بسیار رایج بوده است. از طرفی، وجود کتیبه‌های اسلامی بر این گونه اشیاء اطلاعات بسیار مفیدی درخصوص تمرکز یا پراکندگی ساخت این نوع آثار در اختیار قرار می‌دهند، و مهم‌تر از آن بعنوان نمونه اشیایی محسوب می‌شوند که کهن‌ترین نسخه از اشعار شاعران بزرگی چون حافظ بر آنها ثبت شده است.

تشکر و قدردانی

در اینجا بر خود لازم می‌دانم از تمامی مسئولین محترم بخش اسلامی موزه ملی ایروان بخاطر تمامی زحماتی که بمنظور ارائه نتایج آزمون XRF و هماهنگی برای بررسی و در اختیار قرار دادن تصاویر این دو نمونه شیء انجام دادند، سپاسگزاری نمایم.

کتابنامه

- اتینگهاوزن ، ریچارد و گرابار، الگ: ۱۳۸۲، هنر و معماری اسلامی (۱)، ترجمه یعقوب آژند، تهران: سمت.
- فرهنگ، پرویز: ۱۳۶۶، فرهنگ مواد، تهران: جامعه ریخته‌گران.
- وارد، ریچل: ۱۳۸۴: فلزکاری اسلامی، ترجمه مهناز شایسته فر، تهران: مطالعات هنر اسلامی.

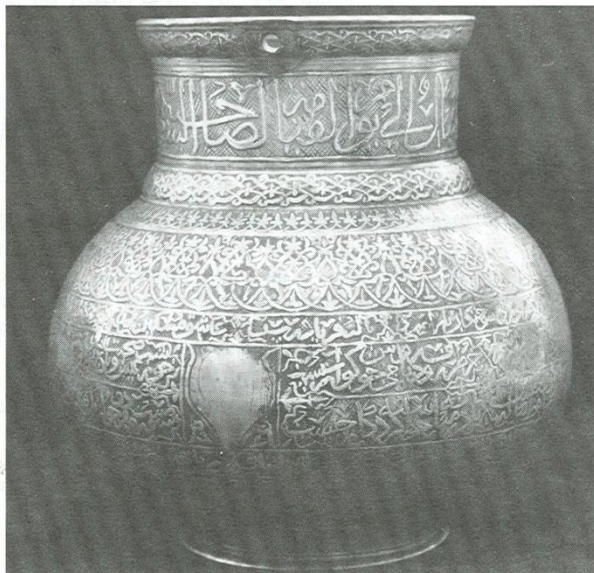
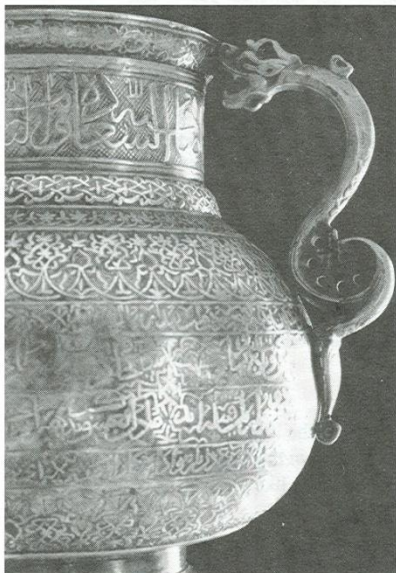
-Jackson, P. ۱۹۸۶: *The Cambridge History of Iran, Vol.۶: The Timurid And Safavid Periods*, Cambridge.

-Jenkins, M. ۱۹۸۲: *Islamic Jewelry in the Metropolitan Museum of Art*, New York.

-Khalili, N. ۱۹۹۲: *Collection of Islamic Art, III*, London.

-Melikian. Chirvani, A. ۱۹۸۲: *Islamic Metalwork From the Iranian world ۱th - ۱۸th Centuries*, London.

-Pigott, V. ۱۹۹۹: *The Archaeometallurgy of the Asian world*, University of Pennsylvania, Philadelphia.



تصویر شماره ۱ - مشربه برنجی (آرشیو موزه ملی ایران)



تصویر شماره ۲ - شمعدان برنجی (آرشیو موزه ملی ایران)

روینتني در ادب جهانی جاودانگي