

بررسی تأثیر مزارع میگو بر توسعه روستایی مطالعه موردی: منطقه چوئبده شهرستان آبادان

محسن شایان^۱

دانشجوی دکترای برنامه ریزی روستایی، دانشگاه سیستان و بلوچستان

حسین یغفوری

استادیار جغرافیا و برنامه ریزی شهری، دانشگاه سیستان و بلوچستان

محمود میری

کارشناس ارشد برنامه ریزی روستایی، دانشگاه اصفهان

چکیده

امروزه نزدیک به نیمی از جمعیت جهان در روستاها زندگی می کنند که باید توجه لازم صورت گیرد. هرگونه عدم توجه به روستا ممکن است اثراتش در سایر سکونتگاه های انسانی مشاهده شود. در مبانی توسعه روستایی توجه به سرمایه گذاری ها ی لازم در کشاورزی مدرن و صنایع تبدیلی و کوچک و توانمندیهای محیطی مورد توجه است. هدف پژوهش حاضر بررسی تأثیر مزارع میگو بر توسعه روستایی منطقه چوئبده می باشد. پژوهش حاضر از نوع توصیفی-تحلیلی و از لحاظ هدف کاربردی است. داده های مورداستفاده در این پژوهش از طریق روش پرسشنامه جمع آوری شده است. جامعه آماری تحقیق تعداد ۱۵۰۵ خانوار می باشد که با استفاده از فرمول کوکران حجم نمونه ای به تعداد ۱۷۵ پرسشنامه تهیه شده است و نمونه ها نیز با روش نمونه گیری تصادفی انتخاب شده اند. اطلاعات بدست آمده از پرسشنامه از طریق SPSS طبقه بندی شده برای تجزیه و تحلیل داده ها از آزمون کای اسکوتر استفاده شده است. همچنین برای ترسیم نقشه ها از نرم افزار GIS استفاده شده است. نتایج تحقیق نشان می دهد که ایجاد مزارع میگو در شهرستان آبادان می تواند باعث ایجاد تغییرات فیزیکی، تغییرات اقتصادی و تغییرات اجتماعی در مناطق روستایی ایجاد کند.

واژه های کلیدی: توسعه روستایی، مزارع میگو، آزمون کای اسکوتر، منطقه چوئبده.

مقدمه

طرح مسئله

پس از یک دهه بی توجهی نسبی توسعه روستایی مجدداً در اوایل دهه ۱۹۷۰ م تقریباً در صدر دستور کار سیاست توسعه قرار گرفت. در سال ۱۹۷۳ رئیس بانک جهانی سازمان خود را متعهد ساخت که منابعش را به سمت بهبود و رفاه تهیدستان روستایی در فقیرترین کشورها هدایت کند توسعه همه جانبه روستایی بطور روز افزون به کانون مهم تلاش در جهت طرحهای کمک توسعه دو جانبه و چند جانبه مبدل شد. (قمیصی، ۱۳۷۹، ۴). توسعه روستایی صرفاً به معنی توسعه کشاورزی یا شکلی از رفاه اجتماعی نیست که با تزریق پول به مناطق روستایی نیازهای اولیه و اساسی انسانها مرتفع شود بلکه طیف وسیعی از فعالیتهای گوناگون را شامل می شود که مردم را به ایستادن روی پای خود و از میان برداشتن ناتوانیهای ساختاری قادر می سازد. (موسوی شاهرودی، ۱۳۸۳، ۵۵). با ایجاد فرصت های شغلی وهم با تامین نیازهای اساسی جمعیت روستایی گامی در جهت توسعه روستایی باشد معرفی شده است. لذا کوشش برای تمرکز زدایی پاره ای از صنایع بخصوص صنایع تبدیلی جهت استفاده بهینه از منابع محلی برای افزایش تولید و مصرف در ابعاد محلی حرکتی ضروری جهت حصول به توسعه روستایی است. این حرکت در بلند مدت ضمن ایجاد اشتغال به توزیع در آمد و تولید پایدار نیز مساعدت می نماید. (Chad wilk, ۲۰۰۷، ۲۰-۲۱).

در دهه های اخیر توسعه روستایی در ایران پیوسته بعنوان یک ضرورت مطرح بوده است. ولی با توجه به همه کوششهای انجام شده و با توجه به رشد مناسبات تازه در کشور فاصله میان روستا و شهر بیشتر گردیده است. افزون بر این توزیع نامتعادل سرمایه گذاریها و تفاوت در میزان برخورداری از خدمات و تسهیلات رفاهی بین روستا و شهر کاملاً مشهود است. (سلیمانی، ۱۳۸۵، ۵) آنچه اکنون کشور ایران بعنوان یک مشکل با آن دست به گریبان است همین عدم تعادلهای منطقه ای است و چیزی که این مشکل را حل نموده و این نقیصه را بر طرف میکند ایجاد تعادل است و این مهم میسر نمی گردد مگر با یک برنامه ریزی دقیق سنجیده دلسوزانه و متعهدانه. در غیر اینصورت باید اذعان نمود که معضل روستایی و روستاها همچنان پا برجا خواهد ماند که منجر به مهاجرتهای بی رویه و حتی تخلیه کامل روستاها خواهد شد و نتیجه ای ببار نخواهد آمد جز رکود کشاورزی و دامپروری و آنچه که در روستاها زمینه تولید و تلاش در آن میسر می باشد. (افتخاریان مهابادی، ۱۳۷۳، ۳) بنابر این اتخاذ طرحهای اشتغالزا در کشور ضروری است و با توجه به اینکه جمعیت روستایی نزدیک به ۴۰ درصد جمعیت کشور را تشکیل می دهد بنابر این توسعه می تواند در کاهش مشکل بیکاری موثر باشد. (رحمانی، ۱۳۸۰، ۶) توسعه اقتصادی روستایی یکی از اهداف مهم در طرحها و برنامه ریزی ها برای مناطق روستایی می باشد که همواره مورد توجه قرار گرفته است اما روشن است که توسعه اقتصاد روستایی صورت نمیگیرد مگر آنکه توجه به پتانسیلها و توانمندیهای خاص هر ناحیه روستایی گردد و تمام ابعاد آن با دقت نظر مورد مطالعه و بررسی قرار گیرد. با بررسی پتانسیلهای هر منطقه مشاهده می کنیم که خیل عظیمی از جمعیت روستانشین در سکونتگاههای روستایی کشور ما در بخش های مختلف کشاورزی فعالیت دارند و از اولین بخش کسب در آمد و امرار معاش می کند اما نکته قابل توجه این

است که بسیاری از این فعالیتهای اقتصادی نقش اصلی را در توسعه مناطق روستایی داشته و صرف نظر از ابعاد آن می تواند با برنامه ریزی و مدیریت صحیح توسعه همه جانبه را برای روستاییان در پی داشته باشد. (فتحی، ۱۳۸۷، ۵). واقعیت اینست که در شرایط کنونی ساختار جمعیتی خاص ایران و عرضه نیروی کار از یک سو و عدم تکافوی فرصت های شغلی موجود و نیز فقدان امکانات متناسب با نیازها و ویژگیهای نیروی کار از سوی دیگر بیکاری را بعنوان مهمترین چالش اقتصادی و اجتماعی دیگر را نیز تحت تاثیر قرار داده است. بر همین اساس دولتها همواره در تلاش هستند معضل چند جانبه اقتصادی اجتماعی فرهنگی و سیاسی ناشی از بحران بیکاری را با سیاستها و برنامه های مشخص حل نمایند و در اجرای سیاستهای گوناگون اثرات این سیاستها را بر اشتغال مورد توجه قرار می دهند. (بها لو هوره، ۱۳۹۰، ۵). بر این اساس صنعتی شدن روستا و گسترش فعالیت های غیر کشاورزی عاملی در افزایش رفاه و تامین کالاها و خدمات ضروری برای خانوارهای روستایی محسوب می شود. تاثیرات و نفوذ صنعت در مناطق روستایی ضمن ایجاد اقتصادی فعال می تواند دارای اثرات تکاثری باشد بطوریکه تجربیات کشورهای متعدد نشان می دهد هر متغیری ساختاری از طریق صنعتی شدن نه تنها نقش اقتصادی با ارزش در مناطق روستایی ایجاد می کند بلکه منجر به اقتصاد خود رانشی می شود (Wetize, ۲۰۰۶:۶۳). پس بنابر این اشتغال زایی غیر کشاورزی را می توان راهبردی مناسب برای اشتغال روستایی دانست (Lanjouw, ۲۰۰۸، ۲۴۸). اهمیت توجه به صنعت میگو پرورشی در استانهای جنوبی ایران از چند بعد قابل بررسی با توجه به رقبای قدرتمند در بازار جهانی و وضعیت تولید میگو در ایران احتمال کاهش سهم ایران از تقاضای میگو در جهان وجود دارد تولید با توجه به نهاده های نسبی ارزان تر در کنار کالایی و بهره وری بالا به کشورهای اصلی صادر کننده میگو این امکان را داده است که سهم بازارهای خود را افزایش و رقابت را بر کشورهای نو در این صنعت همچون ایران سخت نماید. توسعه ی این صنعت با بهره گیری عواملی از جمله زمینهای غیر قابل کشت و آب شوری انجام می گیرد که امکان استفاده در تولید سایر محصولات وجود ندارد بنابر این دوام بقا و توسعه ی این صنعت بسیار با اهمیت است. (یعقوبی وهمکاران، ۱۳۹۰، ۱۸). شهرستان آبادان و بخصوص منطقه چوئنده با داشتن شرایط مناسب در زمینه میگو و پرورش آن و همچنین داشتن نیروی انسانی جوان از پتانسیل خوبی در زمینه صنعت میگو می تواند داشته باشد لذا پژوهش حاضر در پی پاسخ به این سوالات می باشد. آیا مزارع میگو بر تاسیسات و تجهیزات منطقه اثر داشته است؟ آیا مزارع میگو توانسته است بر اقتصاد منطقه تغییرات مثبتی داشته است؟ آیا مزارع میگو بر فرهنگ و اجتماعات انسانی موثر بوده است؟ و همچنین این پژوهش بر اساس نگاهی نو به عملکرد مزارع میگو در توسعه مناطق روستایی اهداف زیر را دنبال می کند

۱- ارزیابی اثرات مزارع میگو بر تغییرات فیزیکی منطقه روستایی چوئنده

۲- ارزیابی اثرات مزارع میگو بر بهبود وضعیت اقتصادی و ویژگیهای اجتماعی و فرهنگی ساکنین

پیشینه پژوهش

در زمینه توسعه روستایی و بهره‌گیری از توانهای محیطی بویژه نواحی و مناطق جنوبی در زمینه صیادی و ایجاد مزارع میگو مطالعاتی ارزنده صورت گرفته است. از آن میان، می‌توان به پژوهش یعقوبی و همکاران (۱۳۹۰) در مقاله‌ای خود با عنوان ارزیابی سودآوری و کارایی واحدهای پرورش میگو مطالعه موردی منطقه‌ی گواتر شهرستان چابهار بیان می‌دارد که نا کارایی بنگاهها ناشی از پایین بودن سطح مه‌رت های مدیریتی می‌باشد به منظور افزایش کارایی انجام آموزشهای ترویجی پیشنهاد گردیده است. شایان و همکاران (۱۳۹۰) در پژوهش خود با عنوان ((ارزیابی توسعه‌ی روستایی مطالعه موردی شهرستان کمیجان)) بیان میدارد که بر اساس نتایج فن تحلیل عاملی به منظور پایدار سازی سکونتگاهها ی مورد مطالعه ارتقای مشارکت مردم در تصمیم‌گیری محلی سهولت دسترسی به خدمات بهداشتی در مانی آموزشی و اقتصادی مقاوم سازی مساکن ساماندهی دفع زباله افزایش بازده تولید و سطح اشتغال گریز ناپذیر هستند. مهدوی و همکاران (۱۳۸۹) در پژوهش خود با عنوان ((امکان‌سنجی توسعه صنایع روستایی در شهرستان عجب‌شیر)) بیان میدارد بر طبق یافته‌های تحقیق کارگران شاغل در صنایع تبدیلی و تکمیلی نواحی روستایی در صورت عدم استقرار این صنایع به مهاجرت های خانوادگی (۲۵ درصد) و مهاجرت‌های فردی (۱۷/۵ درصد) خواهند آورد. مسیبی (۱۳۸۹) در پژوهشی با عنوان تحلیل فضایی شاخص‌های اشتغال و بیکاری با استفاده از GIS نمونه موردی استان اصفهان بیان می‌دارد که عوامل عدم اشتغال مولد در ایران را توزیع سنی نامناسب بین شهر و روستا به دلیل مهاجرت نیروی کار روستاها، عدم سواد آموزی مناسب بخش کشاورزی دامداری باغداری ساختار سنتی مدیریت نیروی انسانی و منابع اقتصادی محدود بودن بازارهای کوچک و بسته محلی، آسیب پذیر بودن صنایع در برابر بحرانهای اقتصادی و واردات بی رویه محصولات زراعی و صنعتی از عوامل کاهش بازدهی اقتصادی و عدم ایجاد اشتغال مولد در ایران می‌باشد. ولی شرایط مذکور در پهنه ایران زمین یکسان عمل نمی‌کند. مقصود بیات (۱۳۸۸) در پژوهش خود با عنوان ((سنجش توسعه یافتگی روستاهای بخش کوار شهرستان شیراز با استفاده از روش تحلیل خوشه‌ای)) بیان میدارد که تفاوتها و نابرابریها یی در سطح توسعه یافتگی روستاهای بخش کوار وجود دارد لذا این تفاوت ها لزوم تهیه و اجرای برنامه‌ها و طرح‌های هدفمند برای توسعه یکپارچه و متوازن روستاها ایجاب می‌کند. جواهری (۱۳۸۸) در پژوهشی با عنوان راهکارهای توسعه‌ی اقتصاد روستایی در شهرستان بر خوار و میمه بیان می‌دارد که صنایع نقش عمده‌ای در ثبات جمعیت روستایی دارد و در صورت ایجاد صنایع حتی صنایع کوچک در مناطق روستایی شهرستان می‌توان به ثبات جمعیت روستایی امیدوار بود. تونگ (۲۰۱۰) کارایی فنی مزارع میگو در استان کاماتو ویتنام را با استفاده از روش تحلیل پوششی داده‌ها و روش سوپر کارایی و فرض ورودی - محور (نهاد گرا) محاسبه کرد. متغیرهای ورودی مساحت استخر، تجربه نوع میگو، تراکم ذخیره سازی و سطح آگاهی پرورش دهندگان و متغیر خروجی میزان تولید است *

مبانی نظری

تنها شاخه ای از علوم که می تواند در مفهوم توسعه با توجه به روابط انسان و طبیعت داوری کند دانش جغرافیا باشد. از این رو اغلب جغرافیدانان در شناخت میزان توسعه نواحی از معیارهای جغرافیایی مدد می گیرند. شاید برای اولین بار عنوان توسعه جغرافیایی در برابر توسعه اقتصادی توسعه اجتماعی و فرهنگی بوسیله هارولد مه وود استاد جغرافیا در دانشگاه مک مستر کانادا مطرح شده است. این محقق در مقاله جالب توجه خود تحت عنوان مفهوم جغرافیایی توسعه با توجه به کار گاهای جغرافیایی کاربردی ابعاد توسعه و سطوح مختلف آن را با معیارهای جغرافیایی تعیین می کند. هارولد وود در تعیین معیارهای جغرافیایی توسعه به چند عامل از جمله عدالت اجتماعی تکنولوژی مهار شده کنترل آلودگی های محیط زیست سلامتی و رفاه اجتماعی جامعه کیفیت زندگی تهیه سرمایه لازم جهت مناطق کم توسعه بدانسان که در جغرافیای کاربردی مورد بحث تکیه می کند: نیازهای انسان به ادامه حیات، شبکه های ارتباطی، همراهی با محیط زیست، کیفیت زندگی، احساسات مشترک (شکویی، ۱۳۶۸، ۱۶۳) تا اوایل دهه ۱۹۷۰ علی رغم برداشت های مختلفی که از توسعه روستایی وجود داشت عمدتاً توسعه روستایی معادل عمران روستایی قلمداد می گردید ولی از این تاریخ به بعد اصطلاح توسعه روستایی در محافل علمی رواج پیدا کرده است. ۱- توسعه روستایی معادل عمران روستایی ۲- توسعه روستایی همه جانبه توسعه روستایی (عمران روستایی) به معنی وسیع کلمه عبارت است از مجموعه عملیاتی که روستائیان را در فعالیت های خود یاری و بطور موثری تشویق و کمک نمایند که با اجرای برنامه ها کسب تجربیات اصولی در شیوه های عمل م ایجاد سازمان در دهات باشد. (فخر شقایب، ۱۳۴۶، ۹). توسعه روستایی (همه جانبه) یعنی بهبود تصاعدی سطح زندگی روستائیان از طریق نوسازی ساخت کشت به منظور سطح زندگی است. (تودارو، ۱۳۶۴، ۴۴۵) هیرشمن، میردال، جان فرید من و میسرا، از جمله نظریه پردازانی بودند که کاربردهای مکانی فرایند توسعه را شناختند و میان مدل های رشد و توسعه منطقه ای پیوند برقرار کردند. هیرشمن با ابداع مفاهیم آثار قطبی شدن و نشست به پایین، میردال با تاکید بر آثار پخش و آثار واپس روی، فریدمن با تاکید بر رشد یکپارچه نواحی از طریق قطب های رشد و میسرا با ارایه یک مدل سلسله مراتبی و متناسب با شرایط و ویژگی های کشورهای در حال توسعه، کوشیدند تا سازو کار قطب های رشد، نقاط شهری و پیامدهای توسعه به نواحی روستایی اطراف را تبیین کنند. بعد از این زمان، کاربرد چنین الگوهایی در کشورهای در حال توسعه به منظور شنا سایی نقاط رشد یا مکانهای مرکزی و برنامه ریزی برای ساماندهی و تعادل فضایی بین شبکه سکونتگاه های شهری و روستایی گسترش یافت. (جمعه پور، ۱۳۸۵، ۲۰۹) بطور کلی توسعه روستایی فرآیند توسعه دادن و مورد استفاده قرار دادن منابع طبیعی و انسانی تکنولوژی تسهیلات زیربنایی نهادها و سازمانها سیاستهای دولت و برنامه ها به منظور تشویق و تسریع رشد اقتصادی در مناطق روستایی جهت ایجاد شغل و بهبود کیفیت زندگی روستایی برای ادامه زندگی و پایداری حیات است. این جریان علاوه بر رشد اقتصادی و دیگر تغییرات در طرز تلقی و در بسیاری موارد حتی شامل تغییر در عادات و اعتقادات مردم است زیرا جریان توسعه روستایی از شرایط زندگی که غیر مطلوب بنظر می رسد به طرف شرایط مطلوب مادی و روحی

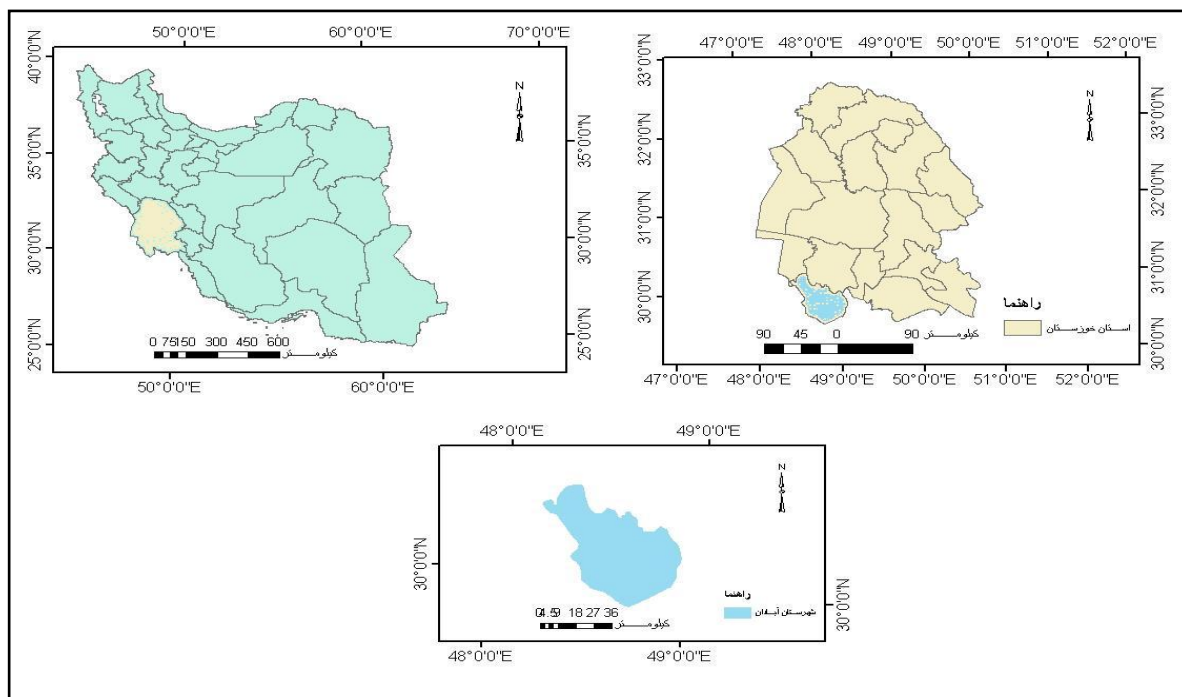
حرکت می کند در یک کلام توسعه روستایی جریانانی است که مردم روستایی را هدایت می کند تا نا توانی خود را جهت کنترل بر محیط خویش بالا ببرند این جریان با توزیع منافع بین مردم که خود نتیجه چنان کنترلی بر محیط است همراه می شود افزایش توانایی های مردم جهت کنترل محیط اقتصادی اجتماعی سیاسی و فرهنگی خود وظیفه اصلی است اما آن کنترل منوط به کسب دانش و مهارت می باشد که این دانش و مهارت بوسیله آموزش بدست می آید. (ابری، ۱۳۸۳، ۲۶۰).

روش تحقیق

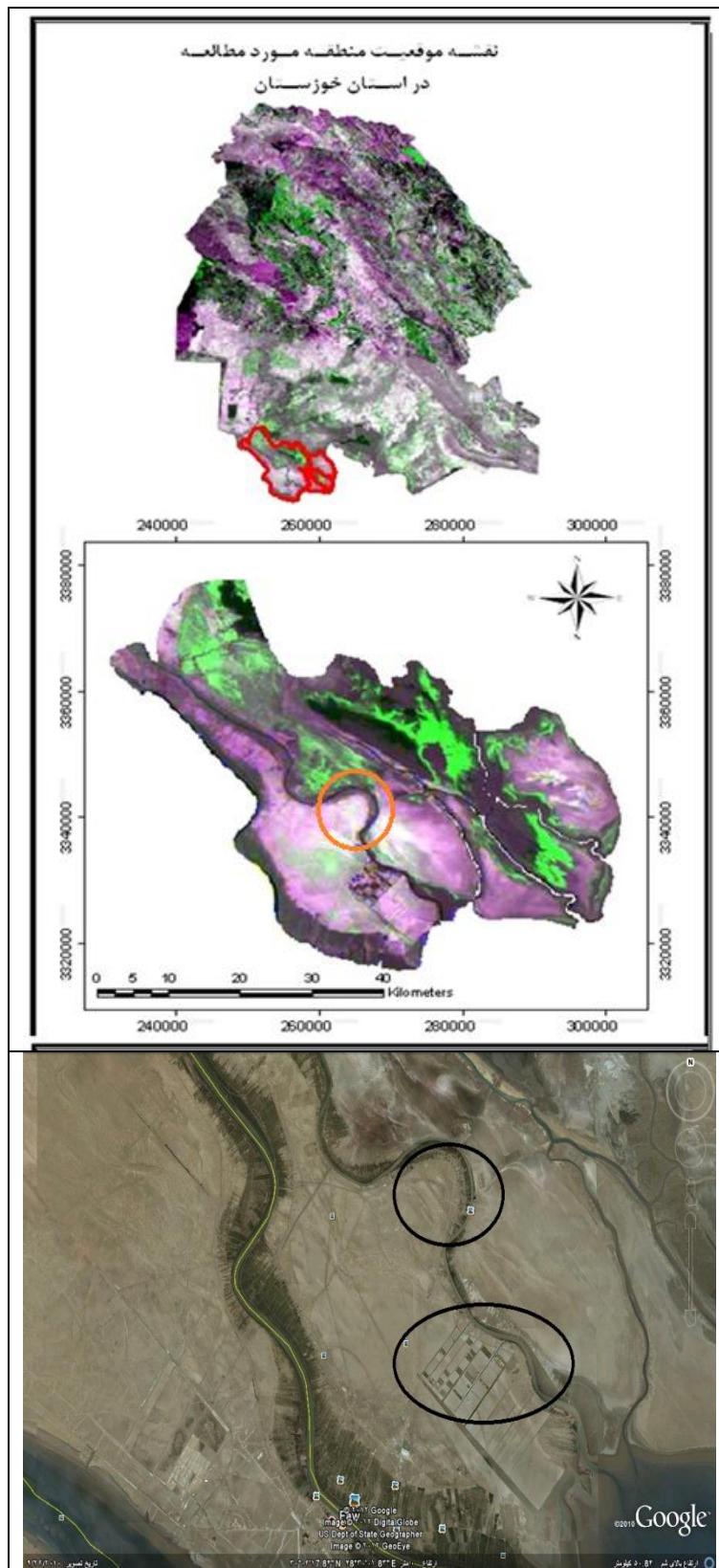
پژوهش از نوع توصیفی-تحلیلی و از لحاظ هدف کاربردی است. داده های مورد استفاده در این پژوهش از طریق روش پرسشنامه جمع آوری شده است. جامعه آماری تحقیق تعداد ۱۵۰۵ خانوار می باشد که با استفاده از فرمول کوکران حجم نمونه ای به تعداد ۱۷۵ پرسشنامه تهیه شده است و نمونه ها نیز با روش نمونه گیری تصادفی انتخاب شده اند. اطلاعات بدست آمده از پرسشنامه از طریق SPSS طبقه بندی شده برای تجزیه و تحلیل داده ها از آزمون کای اسکوئر (chi) استفاده شده است. همچنین برای ترسیم نقشه ها از نرم افزار GIS استفاده شده است.

محدوده و قلمرو تحقیق

محل مورد مطالعه چوئنده از توابع شهرستان آبادان می باشد که در جنوب استان خوزستان با فاصله ۱۳۵ کیلو متری از مرکز استان و فاصله ۳۵ کیلو متری از مرکز شهرستان قرار دارد. این منطقه در سال ۱۳۸۷ تبدیل به نقطه شهری شده است اما همچنان شرایط و ویژگیهای روستایی خود را حفظ کرده است. تغییرات ایجاد شده در منطقه بسیار جزئی می باشد. در سال ۱۳۷۱ در شرق بهمنشیر (منطقه قفاس) طرح تحقیقاتی اولیه جهت ایجاد مزارع میگو صورت گرفت. در سال ۱۳۷۲ در منطقه به بهره برداری رسیده و مزارع میگو واگذار به بخش خصوصی شد. حدود ۱۷۰ میلیون تومان هزینه و سرمایه گذاری برای یک مزرعه ۲۰ هکتاری می باشد و هزینه یک مزرعه ۲۰ هکتاری مکانیزه ۲۰۰ میلیون تومان می باشد. نوع استخرهای میگو خاکی است با ابعاد مختلف بین ۱/۷۵ هکتار تا ۱/۲ هکتار می باشد. تعداد ۱۲۰ مزرعه ساخته شده است. ظرفیت تولید مزارع پرورش ۴۰ تن در سال است که با استفاده از سیستم های مکانیزه و هوادهی تا حدود ۷۰ تن امکان پذیر می باشد. میزان تولید در هر استخری ۲۵۰۰ کیلو گرم در هکتار می باشد. در این پروژه نزدیک به ۵۰۰۰ نفر بصورت مستقیم و غیر مستقیم مشغول بکار شدند که از این مقدار ۱۵۰۰ نفر بصورت مستقیم و ۳۵۰۰ نفر بصورت غیر مستقیم مشغول بکار شدند. که اشتغال غیر مستقیم در صنایع جانبی بصورت کارخانه غذا، فرآوری، بسته بندی می باشد.



شکل شماره (۱): موقعیت سیاسی شهرستان آبادان منبع: فرمانداری شهرستان، ۱۳۹۵، نگارندگان



شکل (۲) موقعیت محدوده مطالعاتی ترسیم: نگارنده، ۱۳۹۵

بحث و تجزیه و تحلیل داده ها

تحلیل پرسشنامه اثرات مزارع میگو در توسعه

در پژوهش حاضر برای پرسشنامه اثرات ایجاد مزارع میگو، در جهت اعتبار درونی پرسشنامه از آزمون ویلکاکسون و برای روایی پرسشنامه از آزمون آلفای کورنباخ در نرم افزار SPSS استفاده شده است

جدول (۱) ضریب نهایی مقیاس ها در پرسشنامه نهایی

نام متغیر	اثرات فیزیکی مزارع میگو در توسعه	اثرات اقتصادی مزارع میگو در توسعه	اثرات اجتماعی مزارع میگو در توسعه
تعداد گویه	۶ گویه	۱۳ گویه	۱۱ گویه
ضریب روایی بر اساس آلفای کورنباخ	۰/۷۹۱	۰/۸۰۱	۰/۷۴

مشخصات پاسخ دهندگان	N	df	اختلاف میانگین	از بالاترین حد	پایین ترین حد	سطح معنی داری
جنس		۱۷۴	۰/۳۵۲	۰/۴۹۹	۰/۲۰۵	۰/۰۰۰
سن		۱۷۴	۳/۰۳۸	۳/۱۶۱	۲/۹۱۵	۰/۰۰۰
تحصیلات	۱۷۵	۱۷۴	۴/۲۵	۴/۴۶۲	۴/۰۳۷	۰/۰۰۰
وضعیت تأهل		۱۷۴	۰/۸۵	۰/۹۵۶	۰/۷۴۳	۰/۰۰۰
نحوه اخذ حقوق		۱۷۴	۰/۳۱۸	۰/۴۱۶	۰/۲۲۱	۰/۰۰۰
درآمد		۱۷۴	۰/۸۷۸	۰/۹۸۱	۰/۷۷۵	۰/۰۰۰

منبع: یافته های تحقیق، ۱۳۹۵

همانطور که از جدول شماره (۲) مشاهده می شود وضعیت پاسخ دهندگان به پرسشنامه از لحاظ تحصیلات و سن دارای اختلاف از میانگین بیشتری در توافق نظر در مورد معیارها وجود داشته است در این بین وضعیت پاسخ دهندگان به سوالات از لحاظ حقوق دارای پراکنش نظری کمتری بوده است

فرضیه اول: آیا ایجاد مزارع میگو در توسعه مناطق روستایی چوئبده می تواند تغییرات فیزیکی در منطقه داشته باشد

برای آزمون این فرضیه از آزمون کای اسکوئر در محیط نرم افزار SPSS استفاده شده است.

سطح معناداری	Ch-square	Df درجه آزادی	واریانس	میانگین	The observed N فراوانی مشاهده شده					متغیرهای اجتماعی
					خیلی کم	کم	متوسط	زیاد	خیلی زیاد	
۰/۰۰۰	۱۹۱/۵۱	۴	۰/۸۷	۲/۲۳	۲۳	۱۰ ۷	۳۰	۱۰	۵	ایجاد بازارچه مربوطه
۰/۰۰۰	۹۲/۱۷	۴	۱	۳/۳۴	۳۱	۷۸	۴۵	۱۶	۵	صنایع تبدیلی و فرآوری
۰/۰۰۰	۱۲۹/۶۵	۴	۰/۹۵	۳/۴۱	۲۷	۵۹	۸۰	۷	۲	ایجاد تعاونی
۰/۰۰۰	۶۸/۸	۴	۲/۰۲	۴/۰۱	۱۳	۵۱	۵۸	۳۷	۱۶	ایجاد راههای جدید
۰/۰۰۰	۵۴/۲۲	۵	۰/۹۱	۳/۱۳	۱۷	۵۵	۴۸	۳۰	۲۵	بهینه سازی راهها
۰/۰۰۰	۱۳۵/۸۶	۴	۰/۷۸	۲/۰۲	۳۱	۵۴	۶۱	۱۶	۱۳	توجه نهادهای فرا محلی

منبع یافته های تحقیق، ۱۳۹۵

طبق جدول فوق تمامی معیارهای فرعی مربوط به معیار تغییرات فیزیکی معنی دار بوده و می توان نتیجه گرفت که ایجاد مزارع میگو در توسعه نواحی روستایی چوئیده می تواند تغییرات فیزیکی بدنبال داشته یا در توسعه فیزیکی منطقه تأثیرگذار باشد. در این بین بیشترین تغییرات فیزیکی مشاهده شده مربوط به ایجاد راه های جدید با میانگین ۴/۰۱ می باشد. همچنین کمترین تغییرات فیزیکی مربوط به توجه نهادهای فرا محلی با میانگین ۲/۰۲ می باشد. آزمون فرضیه دوم: آیا ایجاد مزارع میگو در منطقه چوئیده می تواند تغییرات(توسعه اقتصادی) منطقه را بدنبال داشته باشد؟

سطح معناداری	Ch-square	Df درجه آزادی	واریانس	میانگین	The observed N فراوانی مشاهده شده					متغیرهای اقتصادی
					خیلی کم	کم	متوسط	زیاد	خیلی زیاد	
۰/۰۰۰	۱۳۵/۸۶	۵	۰/۷۸	۳/۵۴	۳۵	۳۸	۳۹	۱۶	۷	جذب سرمایه مولد از بیرون منطقه
۰/۰۰۰	۳۵/۸۵	۳	۲/۲۳	۴/۶۷	۵	۳۰	۷۰	۵۰	۲۰	تنوع مشاغل
۰/۰۰۰	۱۰۹/۸۲	۴	۰/۸۸	۲/۷۸	۵۲	۷۵	۴۰	۶	۲	وضعیت فروش میگو در محل
۰/۰۰۰	۴۰/۱۰۹	۳	۰/۹۲	۳/۹۹	۵	۵۹	۶۰	۴۰	۱۱	قیمت میگو در محل

۰/۰۰۰	۹۹/۴۲	۴	۰/۷۳	۲/۷۹	۲۸	۷۰	۶۱	۱۴	۲	تاثیر بر اشتغال سایر اعضا خانواده
۰/۰۰۰	۱۰۴/۴۶	۵	۰/۷	۲/۸۱	۵۶	۵۴	۴۲	۲۱	۲	بهبود درآمد
۰/۰۰۰	۱۲۲/۰۵	۴	۰/۶۸	۲/۹۶	۲۰	۸۵	۵۰	۱۶	۴	ترویج بیمه
۰/۰۰۰	۱۷۱/۹۴	۳	۰/۷۹	۳/۰۲	۱۷	۳۲	۱۰۰	۲۱	۵	ایجاد مهارت شغلی
۰/۰۰۰	۲۱۵/۹۶	۵	۲/۰۲	۴/۰۴	۷	۶۹	۸۰	۶	۱۳	مالکیت مسکن
۰/۰۰۰	۷۰/۳۴	۴	۱/۹۷	۴/۰۶	۳۲	۶۷	۵۳	۱۱	۱۲	تغییر کیفیت مسکن
۰/۰۰۰	۱۰۱/۸۸	۴	۰/۹۹	۳/۰۳	۱۷	۷۹	۵۹	۲۶	۳	امنیت شغلی
۰/۰۰۰	۵۷/۸۲	۴	۲/۱۹	۴/۶۱	۱۰	۳۸	۶۹	۳۸	۲۰	اخذ وام از بانکها
۰/۰۰۰	۸۴/۴	۴	۰/۷۷	۲/۷۱	۴۱	۶۸	۵۱	۱۳	۲	رضایت شغلی

منبع یافته های تحقیق، ۱۳۹۵

همانطور که از جدول فوق ملاحظه می گردد با معنی دار بودن تمامی معیارهای فرعی مربوط به تغییرات اقتصادی این معیار نیز می تواند همزمان با ایجاد مزارع میگو منجر به تغییراتی از نوع اقتصادی در منطقه چوئبده باشد. بیشترین تغییرات اقتصادی مربوط به تنوع مشاغل با میانگین ۴/۶۷ و اخذ وام از بانکها با میانگین ۴/۶۱ و کمترین تغییرات مربوط به رضایت شغلی با میانگین ۲/۷۱ می باشد. پس این فرضیه نیز تأیید می گردد. آزمون فرضیه سوم: آیا ایجاد مزارع میگو در توسعه منطقه چوئبده می تواند تغییرات اجتماعی را در منطقه بدنبال داشته باشد.

سطح معناداری	Chi-square	Df درجه آزادی	واریانس	میانگین	The observed N فراوانی مشاهده شده					متغیرهای اجتماعی
					خیلی کم	کم	متوسط	زیاد	خیلی زیاد	
۰/۰۰۰	۳۶/۴۶	۴	۰/۷۸	۳/۹۷	۵	۴۰	۶۷	۵۲	۱۱	دلبستگی به ادامه زندگی در محل
۰/۰۰۰	۱۳۴/۱۷	۴	۰/۳۴	۲/۰۲	۲۴	۸	۵۲	۱۲	۱	تغذیه و سبد غذایی
۰/۰۰۰	۹۵/۱۴	۴	۰/۳۲	۲/۹۹	۳۵	۸۱	۳۸	۱۲	۹	وضعیت مصرف کالاهای با دوام
۰/۰۰۰	۶۶/۳۴	۴	۰/۷۱	۳/۰۵	۲۶	۵۲	۶۷	۲۳	۷	مشارکت در امور محل (مالی یدی مشورتی...)
۰/۰۰۰	۶۳/۹۴	۴	۱/۰۱	۳/۶۸	۲۱	۵۴	۶۶	۲۳	۱۱	آموزش تحصیلی (رسمی)
۰/۰۰۰	۹۳/۵۷	۴	۰/۹۱	۳/۰۳	۳۸	۸۱	۳۴	۱۵	۷	فعالتهای ورزشی و تفریحی
۰/۰۰۰	۹۶/۰۷	۴	۰/۶۷	۳/۸۱	۲۲	۷۷	۵۳	۱۲	۱۱	هنری، مطالعه
۰/۰۰۰	۹۳/۸۸	۴	۰/۷۱	۲/۰۷	۳۹	۶۴	۶۱	۸	۳	تماشای تلویزیون
۰/۰۰۰	۸۱/۷۷	۴	۰/۲۱	۲/۳۴	۴۷	۶۲	۵۳	۱۱	۲	مسافرت و زیارت

صمیمیت میان خانواده	۵	۱۳	۴۴	۸۴	۲۹	۲/۳۳	۰/۷۸	۴	۱۱۱/۴۸	۰/۰۰۰
تغییر ترکیب سنی جمعیت	۸	۴۴	۷۹	۳۵	۹	۳/۱۲	۱/۱	۴	۹۷/۷۷	۰/۰۰۰

منبع یافته های تحقیق، ۱۳۹۵

با توجه به جدول فوق و مشاهده معناداری تمامی معیارهای مربوط به متغیر اجتماعی فرضیه مربوطه تأیید می گردد. بیشترین تغییرات مربوط به دلبستگی به ادامه زندگی در محل با میانگین ۳/۹۷ و آموزش تحصیلی رسمی با میانگین ۳/۶۸ می باشد. همچنین کمترین تغییرات مربوط به تماشای تلویزیون با میانگین ۲/۰۷ می باشد.

نتیجه گیری

امروزه توسعه روستایی به منظور بهبود زندگی اقتصادی و اجتماعی روستاییان به کانون توجه بسیاری از صاحب نظران و برنامه ریزان تبدیل شده است. کمکاری و بیکاری از عوامل رکود یک جامعه محسوب می شوند. این معضل، بیشتر گریبانگیر بخش کشاورزی مناطق روستایی است که سرمایه اصلی اقتصادی هر جامعه به شمار میرود هدف اصلی تولید، ایجاد اشتغال، تولید کار و استفاده از منابع انسانی در جهت رشد اقتصادی است. در چند دهه اخیر، کشورهای توسعه یافته و کشورهای جهان سوم از جمله ایران اقدام به ایجاد پروژه هایی در جهت توسعه مناطق روستایی کرده اند. یکی از این پروژه ها احداث و راه اندازی مزارع میگو است که می تواند علاوه بر ایجاد اشتغال در روستاها میزان تولید در این بخش را افزایش دهد. شهرستان آبادان و بخصوص منطقه چوبیده با داشتن شرایط مناسب در زمینه میگو و پرورش آن و همچنین داشتن نیروی انسانی جوان از پتانسیل خوبی در زمینه صنعت میگو می تواند داشته باشد. نتایج تحقیق نشان می دهد که ایجاد مزارع میگو در شهرستان آبادان می تواند باعث ایجاد تغییرات فیزیکی، تغییرات اقتصادی و تغییرات اجتماعی در مناطق روستایی ایجاد کند. همچنین نتایج نشان می دهد که بیشترین تغییرات فیزیکی مشاهده شده مربوط به ایجاد راه های جدید با میانگین ۴/۰۱ می باشد و کمترین تغییرات فیزیکی مربوط به توجه نهادهای فرا محلی با میانگین ۲/۰۲ می باشد. در بین تغییرات اقتصادی بیشترین تغییرات مربوط به تنوع مشاغل با میانگین ۴/۶۷ و اخذ وام از بانک ها با میانگین ۴/۶۱ و کمترین تغییرات مربوط به رضایت شغلی با میانگین ۲/۷۱ می باشد. در بین تغییرات اجتماعی بیشترین تغییرات مربوط به دلبستگی به ادامه زندگی در محل با میانگین ۳/۹۷ و آموزش تحصیلی رسمی با میانگین ۳/۶۸ و کمترین تغییرات مربوط به تماشای تلویزیون با میانگین ۲/۰۷ می باشد. این پژوهش نتایج یافته های پژوهش های پیشین را تأیید می کند و تفاوت این پژوهش با پژوهش های پیشین در این است که این پژوهش به بررسی تاثیرات مزارع میگو در تغییرات فیزیکی، اقتصادی و اجتماعی منطقه چوبیده پرداخته است و پژوهش های دیگر به این تغییرات پرداخته اند.

پیشنهادات

- توجه ادارات کار جهت بیمه کارگران مزارع و صنایع جانبی .
- ایجاد کلاسها و دوره های آموزشی جهت ارتقا کیفی کارگران.

- تشویق و سیاستهای حمایتی دولت از سرمایه گذاران .
- افزایش امکانات سرد خانه ای جهت ذخیره سازی برای ماههای دیگر جهت مصرف و تثبیت قیمت .
- فراهم نمودن امکانات و بسته بندی مناسب جهت صادرات .
- فعال نمودن بازارچه های محلی جهت فروش میگو .
- ایجاد تعاونیهای مربوطه جهت رفع نیازهای کارگران .
- مسئولین شهرستان جهت ایجاد تاسیسات و تجهیزات جهت جذب سرمایه گذاران و کارآفرینان.

منابع

۱. ابری, حسین, (۱۳۸۳). مدخلی بر جغرافیای روستایی ایران. انتشارات دانشگاه اصفهان. چاپ دوم اصفهان.
۲. بیات, مقصود, (۱۳۸۸). سنجش توسعه یافتگی روستاهای بخش کوار شهرستان شیراز با استفاده از روش تحلیل خوشه ای. جغرافیا و برنامه ریزی محیطی, سال بیستم شماره پیاپی ۳۳ شماره ۱ بهار. صفحات ۱۱۳-۱۳۱.
۳. بهالو هوره, مرضیه, (۱۳۹۰). آرایه یک مدل انرژی - اقتصاد اشتغال محور برای ایران رویکرد تعادل عمومی محاسبه پذیر. پایان نامه ارشد, دانشگاه اصفهان, دانشکده علوم اداری و اقتصادی.
۴. تودارو, مایکل, (۱۳۶۴). توسعه اقتصادی در جهان سوم. جلد اول. ترجمه غلامعلی فرجادی. وزارت برنامه و بودجه تهران.
۵. جمعه پور, محمود, (۱۳۸۵). برنامه ریزی توسعه روستایی, تهران, انتشارات سمت.
۶. رحمانی, حسین, (۱۳۸۰). بررسی تاثیر طرحهای اشتغال زایی جهاد سازندگی بر توسعه اقتصادی شهرستان تفت مطالعه موردی دهستان نصرآباد. پایان نامه ارشد, دانشگاه اصفهان, دانشکده ادبیات و علوم انسانی.
۷. جواهری, اسفندیار, (۱۳۸۸). راهکارهای توسعه اقتصاد روستایی در شهرستان برخوار و میمه. پایان نامه ارشد, دانشگاه اصفهان, دانشکده علوم جغرافیای و برنامه ریزی محیطی.
۸. سلیمانی, فهیمه, (۱۳۸۵). برنامه ریزی توسعه روستایی در بخش مرکزی شهرستان لار. پایان نامه ارشد, دانشگاه اصفهان, دانشکده ادبیات و علوم انسانی.
۹. شایان, حمید و همکاران, (۱۳۹۰). ارزیابی پایداری توسعه روستایی مطالعه موردی شهرستان کمیجان, جغرافیا و توسعه, شماره ۲۴, پاییز, صفحات ۱۰۱-۱۲۰.
۱۰. شکویی, حسین, (۱۳۶۸). جغرافیای کاربردی و مکتبهای جغرافیایی چاپ دوم. انتشارات آستان قدس رضوی مشهد.
۱۱. فخر شقایق, ارسطو, (۱۳۴۶). عمران روستایی در ایران. دانشگاه تهران, دانشکده حقوق.
۱۲. قمیصی, عبدالمجید, (۱۳۷۹). تحلیلی جغرافیایی از توسعه نیافتگی روستایی شهرستان دشتستان بخش شبانکاره. پایان نامه ارشد, دانشگاه اصفهان, دانشکده ادبیات و علوم انسانی.
۱۳. دادفر, آرام, (۱۳۸۱). بررسی تغییرات کمی اشتغال در بخشهای مختلف اقتصادی از طریق تحلیل جداول داده - ستانده در اقتصاد ایران در دوره زمانی ۷۵-۱۳۴۸. پایان نامه ارشد, دانشگاه اصفهان, دانشکده علوم اداری و اقتصادی.
۱۴. فتحی, عفت, (۱۳۸۷). توسعه اقتصاد روستایی بر محور باغداری در بخش باغبانان شهرستان سنجان. پایان نامه ارشد, دانشگاه اصفهان, دانشکده علوم جغرافیایی و برنامه ریزی محیطی.
۱۵. مهدوی, مسعود و همکاران, (۱۳۸۹). امکان سنجی توسعه صنایع روستایی در شهرستان عجب شیر با مدل SWOT, مجله توسعه روستایی, دوره اول شماره ۲, بهار و تابستان, صفحات ۸۳-۱۱۰.
۱۶. یعقوبی, مرتضی و همکاران, (۱۳۹۰). ارزیابی سود آوری و کارایی واحد های پرورش میگو (مطالعه موردی منطقه گواتر شهرستان چابهار, تحقیقات اقتصاد کشاورزی جلد ۳ شماره ۳ پاییز ۱۳۹۰. صفحات ۱۷-۳۶).
۱۷. مسیبی, سمانه, (۱۳۸۹). تحلیل فضایی شاخصهای اشتغال و بیکاری با استفاده از GIS (نمونه موردی استان اصفهان) , پایان نامه ارشد, دانشگاه اصفهان, دانشکده علوم جغرافیایی و برنامه ریزی محیطی.

۱۸. موسوی شاهرودی، محمد، (۱۳۸۳) صنایع کوچک محور توسعه روستایی، تهران، نویسنده چاپ اول مدیریت جهاد کشاورزی شهرستان عجب شیر (۱۳۶۸).

۱۹. Chad wilk , W (۲۰۰۷) spatial organization in Rural Prenticehall .

۲۰. Lanjouw , P . (۲۰۰۸), Rural Non –Agricultural Employment and poverty in latin America .washington D C : World Bank .

۲۱. Tung p ۲۰۱۰ . Tech nical efficiency of improved extensive shrimp farming in Ca Mau province , Vietnam . s Thesis Management and Economics , University of in fisheries and aquaculture .

۲۲. Wetize , R(۲۰۰۶)Reginal Planning for Developing Countries . Cambridge . mass.

The effect of shrimp farms on rural development Case Study: Region Choebdeh city of Abadan

Abstract

Today, nearly half of the world population live in rural areas that need attention is necessary. Any lack of attention to its effects on other human settlements Village may be observed. Due to the necessary investments in the foundations of rural development in modern agriculture and processing industries and small and capacity shortcomings as environment is concerned. This study examines the impact of shrimp farms on rural development is Choebdeh area. The study was a descriptive-analytic and practical purpose. The data used in this study was collected through questionnaire method. The study of ۱۵۰۰ households using Cochran formula, the sample size of ۱۷۰ questionnaires were developed. The samples were selected by random sampling. Data from the questionnaires were analyzed using SPSS to analyze the data, chi-square test was used. As well as GIS mapping software is used. The results show that shrimp farms in the city of Abadan can cause physical changes, economic changes and social changes in the rural areas.

Key words: "Rural Development", "chi square test", "shrimp farms", "Choebdeh region".