

ارائه راهبرد جهت تحقق شاخص های شهر خلاق و انتخاب استراتژی مطلوب در شهر ری

منیر میرزایی^۱، عباس ارغان^۲، محمد رضا زند مقدم^۳

^۱ دانشجوی دکتری جغرافی و برنامه ریزی شهری، واحد سمنان، دانشگاه آزاد اسلامی، سمنان، ایران

^۲ دانشیار گروه جغرافیا و برنامه ریزی شهری واحد سمنان، دانشگاه آزاد اسلامی، سمنان، ایران

^۳ استادیار گروه جغرافیا و برنامه ریزی شهری واحد سمنان، دانشگاه آزاد اسلامی، سمنان، ایران

نویسنده مسئول: Abas.arghan@yahoo.com

تاریخ دریافت: ۱۳۹۷/۸/۱۸ / تاریخ پذیرش: ۱۳۹۸/۲/۱۵

چکیده

شهر های خلاق به عنوان مراکز نوآوری، خلاقیت و تبدیل ایده به ثروت، قلمداد می گردند. از آن جای که ایده نوآوری از عناصر اصلی رقابت در عصر جهانی شدن، هست؛ آزوی هر جامعه ی مدرنی داشتن شهر خلاق است. شهر های خلاق مکانی جذاب برای کارکردن و زندگی شهروندان به خصوص نسل جوان هستند و همچنین می تواند مکانی برای جذب گرد شگران و توانمند سازی بخش های مختلف اقتصادی با شند. خلاقیت در شهرها باعث رهایی از بن بست های مدیریتی و کالبدی می گردد. حرکت به سمت ایجاد و تحقق شهر خلاق به دلایل جایگاه شهر به عنوان محل شکل گیری بسترهای جا معه دانایی، اهمیت و محور بودن شهرها در توسعه اقتصادی بسیار ضروری و مهم است. بنابراین هدف اصلی از این پژوهش ارائه راهبرد جهت تحقق شاخص های شهر خلاق در شهر ری و انتخاب استراتژی مطلوب است. جامعه آماری پژوهش را تمام شهروندان شهر ری که در سال ۹۵ برابر ۳۴۹۷۰۰ بوده اند و کارشناسان تشکیل می دهد. در گروه شهروندان با استفاده از فرمول کوکران حجم نمونه ای به تعداد ۳۲۲ نفر به صورت تصادفی ساده و در گروه کارشناسان به تعداد ۳۰ کارشناس انتخاب شده است. برای تجزیه و تحلیل داده ها از مدل SWOT و برای اولویت بندی استراتژی ها از QSPM استفاده شده است. بنابر نتایج به دست آمده از مدل SWOT موقعیت شاخص های شهر خلاق در شهر ری با توجه به تمامی عوامل به دست آمده، در موقعیت تهاجمی قرار دارد. نتایج حاصل از qsmp نشان می دهد که از بین چهار استراتژی مهم، استراتژی دوم مبنی بر ایجاد فضاهای تعاملی شهری در محلات با قدمت و با هویت با مشارکت و همکاری شهروندان و شهرداری با کسب بالاترین امتیاز به عنوان بهترین راهبرد شناخته می شود.

کلیدواژه: خلاقیت شهری، استراتژی، مدل سوات، فضای شهری، شهر ری

مقدمه

تکامل داشته و توجه توأمان به فناوری، زیرساخت ها، بخش های تولیدی و منابع انسانی را تأکید می کند (Vickery, 2011: 4). شهر خلاق به عنوان استراتژی امیدبخشی برای ساکنان شهرهاست که کمک می کند آن ها تصورات ذهنی خود را پرورش دهند، استعداد های خود را شکوفا سازند و در نهایت شهر خود را به طور اساسی بسازند و زمینه توسعه شهری را فراهم آورند (مختاری ملک آبادی و همکاران، ۱۳۹۴: ۲۶). در شهرهای بزرگ جهان مانند لندن، نیویورک، برلین و شهرهای کوچکتری مانند آستین و نیوکاسل توسعه اقتصاد خلاق به یک اولویت راهبردی تبدیل شده است. اما این اولویت فقط برای ایجاد فرصتهای تولید ثروت و اشتغال نیست. بلکه فعالیتهای خلاق و فرهنگی باعث افزایش کیفیت زندگی شهری می شوند، به کیفیت زندگی در محلات کمک می کنند، باعث توانمندی تفکر نوآورانه و حل مساله در سراسر بخشهای اقتصاد می شوند و به هویت شهر در مواجهه با رقابت فزاینده

به نظر می رسد که امروزه رقابت اصلی در فرآیند جهانی شدن بین مراکز شهری است و میان دول ها و ملت ها نیست؛ اما رقابتی که بین شهرها در عصر جهانی شدن وجود دارد یا خواهد داشت، در جذب افراد متخصص است. اگر در گذشته، جذب کارگر ماهر و نیمه ماهر مدنظر بود، اکنون رقابت در جذب کسانی است که در زمینه تکنولوژیکی و اطلاعات مهارت دارند (نظم فر و همکاران، ۱۳۹۵: ۲۶۰). مفهوم شهر خلاق عموماً توسط مقامات شهری، برنامه ریزان شهری، کسب و کارها و همه ی افراد علاقه مند به توسعه ی شهر و با هدف باز تعریف شهر به عنوان یک مرکز خلاق و نیز به عنوان نوعی از برنامه ریزی راهبردی به کار می رود. موفقیت کلان مفهوم شهر خلاق، به واسطه ی تغییرات گسترده تر اقتصادی و اجتماعی است که در نتیجه آن، خلاقیت انسانی تبدیل به یک عامل کلیدی شده است (حسینی و همکاران، ۱۳۹۶: ۲۱۶). شهر خلاق ابتکار جدیدی برای گذار شهر از حالت ایستایی به

پیشینه پژوهش

وانگ (۲۰۱۶) در پژوهشی به بررسی نقش فرهنگ در برنامه ریزی شهر خلاق پرداخته است و نتیجه گرفت که طبقه خلاق برای ترویج رشد منطقه ای است. برای جذب و حفظ طبقه خلاق، مراکز / شهرهای خلاق با محیط های متنوع و باز اولویت های انتخاب بالا هستند. در حالی که هنر و فرهنگ تنها ابزار سرگرمی نیستند، اما ابزار مؤثر برنامه ریزی در جهت ایجاد مراکز/ شهرهای خلاق هستند. کاکيوچی^۱ (۲۰۱۵) به بررسی شهرهای فرهنگی خلاق در ژاپن پرداخته است و به این نتیجه رسیده که سیاست شهر خلاق می تواند دارایی های فرهنگی را افزایش و به تغییر مدل های رشد قبلی به یک مدل خدمت رسان و پایدار کمک کند؛ که تا حد زیادی وابسته به تولید شده است. این امر به افزایش بازدیدکنندگان و مصرف منجر می شود و در نهایت پشتیبانی و نگهداری از توابع شهری برای شهرهای ژاپنی با کاهش جمعیت ضروری است. دورماز (۲۰۱۵) به تجزیه و تحلیل کیفیت مکان: خوشه های خلاق در سوهو و بیوگلو^۲ به نقش کیفیت مکان های شهری در خلاقیت شهری پرداخته و به این نتیجه رسیده است که میزان خلاقیت شهری شهر سوهو در حومه شهر لندن را با شهر بیوگلو در حومه استانبول را بر حسب شاخص هایی از قبیل؛ مشخصات طبیعی، موقعیت، کاربری اراضی، فرم شهری، مشخصات بصری، مشخصات فرهنگی- اجتماعی، مشخصات ادراکی و مشخصات ارگانیکی شهر مورد بررسی قرار داده است. شاو (۲۰۱۴) به بررسی «برنامه فضاهای شهر ملبورن؛ بازبینی شهر خلاق پرداخته است و نتیجه گرفته که کاهش دسترسی و قیمت را از فضای داخلی شهر برای تولید فرهنگی به عنوان مسائل مهم ملبورن در سال ۲۰۰۰ مشخص شد. ارباب (۲۰۱۱) به بررسی عملکرد سرمایه اجتماعی در تحقق توسعه پایدار در شهر زاهدان پرداخته است و نتیجه گرفته است که شهر زاهدان به عنوان مرکز استان سیستان و بلوچستان ایران و دور از پایتخت آن قرار دارد که به دلیل موقعیت مرزی و هم مرزی با کشور ناامن پاکستان از لحاظ شاخص های فرهنگی، طبقات نامنی اجتماعی و قومیت ها، بی ثباتی اقتصادی ریسک بالای سرمایه گذاری مالی، نرخ بالای جرم و جنایت و قاچاق مواد مخدر وضعیت بدی دارد. مهاجرت پناهندگان پاکستانی، حس تعلق پایین و ... این منطقه را به حاشیه رانده است. همه این مشکلات تحقق سرمایه اجتماعی در راستای توسعه پایدار را به تأخیر انداخته است. نیری (۱۳۹۶) به بررسی شهر خلاق و بررسی تطبیقی شاخص های آن پرداخته و به این نتیجه رسیده است که در میان مناطق پنج گانه شهر زاهدان به لحاظ شاخص های شهر خلاق تفاوت معنی داری وجود دارد. بطوریکه منطقه پنج و یک به ترتیب با میانگین (۲/۸۸) و (۲/۸۱) در رتبه ی اول و دوم و منطقه چهار و سه به ترتیب با میانگین (۱/۸۵) و (۱/۷۰) در بدترین وضعیت قرار دارند. سرور و همکاران (۱۳۹۵) در مطالعه ای به تحلیل

برای استعدادها، سرمایه گذاری و بازشناسی هویتی شکل می دهند. همچنین فعالیت های خلاقانه و فرهنگی وسیله ای قدرتمند برای توسعه اجتماعی هستند و فرصت هایی را برای محلات و گروه های اجتماعی که دچار وضعیت نامساعدی می باشند فراهم می سازند (محمدی و مجیدفر، ۱۳۸۹: ۱۷). «ادینبرگ» انگلستان نخستین شهری است که در مجموعه شهرهای ادبیات خلاق یونسکو ثبت شده است. تاکنون «برلین» آلمان و «بونس آیرس» آرژانتین به عنوان شهرهای خلاق در زمینه طراحی، «سانتافو» مکزیک و «آسان» مصر شهرهای هنرهای مردمی (فولکلور) و «پوپایان» کلمبیا به عنوان شهر اغذیه در فهرست شهرهای خلاق یونسکو ثبت شده اند. با توجه به آنچه که ذکر شد، در کل اگر بخواهیم بر اساس پیش شرط های شهر خلاق و نیز تجربیات کشورهای مختلف، وضعیت پیش روی شهرهای ایران از لحاظ تحقق شهر خلاق را شرح دهیم؛ می توان به نامی که از طرف یونسکو مبنی بر معرفی شهر شیراز به سازمان علمی، آموزشی و فرهنگی سازمان ملل برای ایجاد زیرساخت های خلاقیت در آن اشاره کرد (رفعیان، ۱۳۸۹: ۱۲). ری یکی از نقاط باستانی و تاریخی در مسیر جاده ابریشم می باشد که در جنوب استان تهران واقع شده است. سابقه تاریخی و قدمت سکونت در این منطقه به دوره قبل از اسلام بر می گردد. در حدود ۳۰۰۰ سال قبل سلوکوس نام «اورپوس» را بر وی نهاد و در زمان اشکانیان به (ارشکیه) تغییر یافت و در زمان ساسانیان به ری تبدیل شد. شهر ری را می توان به عنوان یکی از قطب های گردشگری استان معرفی کرد که تمرکز جاذبه ها و مجاورت آنها با یکدیگر و سهولت دسترسی به شهر بر پتانسیل گردشگری منطقه افزوده است. مهم ترین جاذبه شهرستان ری در سطح ملی، آرامگاه شاه عبدالعظیم حسنی است. آتشفشان قدیمی، تپه های باستانی، قلعه های قدیمی و دیگر مناطق تاریخی از مهم ترین دیدنی های شهرستان ری به شمار می آیند که از قدمت تاریخی و اهمیت فراوان برخوردارند. اما مسأله ای که در اینجا پیش می آید این است که پتانسیل تاریخی و فرهنگی با دیگر شاخص های سرمایه اجتماعی و شهر خلاق همچون تکنولوژی و اقتصاد خلاق گره نخورده است. بنابراین اگر شهرری به همین روال سنتی ادامه دهد و خود را با شاخص های سرمایه اجتماعی و شهر خلاق انطباق ندهد در برابر فرایند جهانی با مشکلاتی مواجه خواهد. امید است که با ارزیابی و تحلیل فرایند سرمایه اجتماعی در شهرری و راهبردهای شهر خلاق، مدیران و برنامه ریزان شهری با توجه به ظرفیت های موجود و مزیت های رقابتی بتوانند شهر را به این سمت سوق دهند. این پژوهش در پی پاسخ به این سوال است که بهترین راهبرد برای تحقق شهر خلاق در شهرری چیست؟ و کدام استراتژی مهمترین راهبرد جهت تحقق شهر خلاق در شهرری می باشد؟

¹ Kakiuchi

واقع، آلفای کرونیخ نشانگر انسجام درونی و همسازی داخلی گوپه ها به شمار می رود. در این پژوهش، مقدار آلفای محاسبه شده ۰/۸۶ می باشد. بر این اساس می توان گفت که دقت لازم برای احراز پایایی سازه ها در پرسشنامه به کار گرفته شده و گوپه های طراحی شده برای سنجش شاخص ها با یکدیگر همبستگی درونی دارند. برای تجزیه و تحلیل داده ها از مدل SWOT و برای اولویت بندی استراتژی ها از QSPM استفاده شده است.

مبانی نظری

واژه خلاقیت در لغت نامه دهخدا خلق کردن، آفریدن و به وجود آوردن معنا شده است. خلاقیت در ساده ترین سطح به معنای پدید آوردن چیزی که قبلاً وجود نداشته است. خلاقیت محصولی از ایده های جدید تخیلی است که شامل نوآوری رادیکال و یا راه حلی برای یک مشکل و همچنین یک فرمول رادیکال از مشکلات است (پوراحمد و همکاران، ۱۳۹۵: ۴). اغلب به این مسئله اذعان شده است که خلاقیت و نوآوری بودن یک پدیده ی شهری است (نظم فر و همکاران، ۱۳۹۵: ۲۶۶). ایده ی اقتصاد خلاق که به طور اخص در مورد شهر ها نیز به کار رفته، پیدایش مفهوم "شهر خلاق" را به دنبال داشته است. شهر خلاق یک مجتمع شهری را توصیف می کند که فعالیت های فرهنگی بخش های مختلف آن، یکی از مولفه های اقتصاد شهر و کارکرد اجتماعی آن را تشکیل می دهند (جوادیان، ۱۳۹۴: ۳۷). شهر خلاق به صورت متنوع و وسیع بکار گرفته شده است. در یک مفهوم شهرهای خلاق شهرهایی هستند که قادرند راه حل های جدیدی برای مشکلات روزمره شان ارائه دهند. مفهوم دیگر شهرهای خلاق بر تولیدات فرهنگی متمرکز است، یعنی تولید کالاها و خدمات فرهنگی با فعالیت هایی در ارتباط قرار می گیرند که مرکز خلاقیت به حساب می آیند (ربانی خوراسکانی، ۱۳۹۰: ۱۶۱). خلاقیت در شهر باعث رهایی از بن بست های مدیریتی و کالبدی و پیاده سازی دو اصل مشارکت و کارایی که از شاخص های اصلی در حوزه حکمروایی شهری است، می گردد (حسینی و همکاران، ۱۳۹۶: ۲۱۶). در شهر خلاق، فضاهای عمومی، مکانی برای گردآمدن مردم و دمیدن روح شهروندی تحت لوای فرهنگی هستند. بعد از رواج مفهوم شهر خلاق، به طور فزاینده ای برنامه ریزان توسعه شهری و اقتصادی در اجتماعات، به هنر و فرهنگ به عنوان ابزارهای توسعه گرایش یافتند (رفعیان و شعبانی، ۱۳۹۴: ۲۴). نظریه شهر خلاق از سال ۱۹۸۰ میلادی تاکنون به جایگاهی دست یافته است که با مصادیق بسیاری در سرتاسر جهان تصویری واضح در ذهن کارشناسان ایجاد کرده است. اما تعریفی که آن زمان از نظریه شهر خلاق ارائه گردید کمی دور از ذهن بود: "یک بیانیه که روشن فکری و رویارواری را ترویج می کند و تأثیری قابل ملاحظه بر فرهنگ و کار جمعی دارد". با کندوکاو در تاریخ معماری و شهرسازی برای رسیدن به ریشه های این نظریه به انتشار کتاب "کشف جدید" اثر "بنتن ماکی" در سال ۱۹۲۸ برمی خوریم

کارایی محلات شهری از لحاظ شاخص های شهر خلاق پرداخته اند و به این نتیجه رسیده اند در بین محلات سیزده گانه شهر بناب به ترتیب محلات ۶، ۱، ۳ و ۱۲ با بالاترین میزان کارایی با سطح عملکرد عالی و محلات ۳، ۷ و ۸ به ترتیب با کمترین میزان کارایی با سطح عملکرد ضعیف از لحاظ شاخص های شهر خلاق هستند. رستگار خالد و همکاران (۱۳۹۵) در پژوهشی به بررسی رابطه سرمایه اجتماعی و هویت ملی در شهرهای کرمانشاه و جوانرود پرداخته اند. نتایج حاصل از این پژوهش نشان می دهد که میانگین سرمایه اجتماعی برون گروهی در شهر کرمانشاه (۴۸/۶۵) بیشتر از شهر جوانرود (۳۲/۲۸) است و برعکس میزان سرمایه اجتماعی درون گروهی در شهر جوانرود (۴۹/۶۷) بیشتر از شهر کرمانشاه (۳۱/۳۶) است. جوادیان اقدم و علوی (۱۳۹۵) در پژوهشی به تحلیل تطبیقی نقش سرمایه اجتماعی در پایداری محلات نارمک و یوسف آباد با استفاده از روش توصیفی - تحلیلی پرداخته اند. نتایج حاصل از این پژوهش نشان می دهد که رابطه ای مستقیم و معناداری بین متغیر سرمایه اجتماعی و پایداری محله ای وجود دارد. ملکی و همکاران (۱۳۹۴)، در مطالعه ای به اولویت بندی شاخص های شهر خلاق پرداختند و به این نتیجه رسیده اند که شاخص سرمایه اجتماعی با امتیاز ۰/۲۹۶ رتبه اول و شاخص تکنولوژی با امتیاز ۰/۲۵۰ دارای رتبه دوم که امتیاز بالاتری نسبت به دیگر شاخص ها دارند.

محدوده مورد مطالعه

شهر ری یکی از شهرستان های استان تهران می باشد که از شمال به شهرستان تهران، از جنوب به شهرستان قم، از مشرق به شهرستان های پاکدشت و ورامین و از مغرب به شهرستان های اسلام شهر، رباط کریم، زرنديه محدود می گردد و وسعت آن بالغ بر ۲۲۹۳ کیلومتر مربع است شهر ری مرکز شهرستان ری است که بین مختصات جغرافیایی طول جغرافیایی ۵۱ درجه و ۲۶ دقیقه و عرض جغرافیایی ۳۵ درجه و ۳۶ دقیقه واقع شده است. مختصات جغرافیایی شهر ری در حرم حضرت عبدالعظیم (ع) ۳۵ درجه و ۳۵ دقیقه و ۴۵ ثانیه عرض شمالی و ۵۱ درجه و ۲۶ دقیقه و ۱۵ ثانیه طول شرقی است.

روش پژوهش

پژوهش حاضر، از نظر هدف کاربردی و از نظر روش، توصیفی - تحلیلی می باشد. اطلاعات مورد نیاز برای انجام پژوهش به دو روش مطالعات اسنادی و مطالعات میدانی صورت گرفته است. جامعه آماری پژوهش را تمام جمعیت شهر ری که در سال ۹۵ برابر ۳۴۹۷۰۰ بوده است و کارشناسان تشکیل می دهد. در گروه شهروندان با استفاده از فرمول کوکران حجم نمونه ای به تعداد ۳۲۲ نفر به صورت تصادفی ساده و در گروه کارشناسان به تعداد ۳۰ کارشناس انتخاب شده است. پس از اینکه روایی پرسشنامه با استفاده از نظرات متخصصان تأیید شد، برای سنجش میزان پایایی پرسشنامه از روش آلفای کرونیخ استفاده شده است. در

راهنمایی تا متوسط، ۲۹/۲ درصد دارای مدرک تحصیلی فوق دیپلم و ۴۱/۳ درصد دارای مدرک تحصیلی لیسانس و بالاتر می‌باشند.

یافته های استنباطی

ارائه راهبرد جهت تحقق شاخص های شهر خلاق در شهرری

یکی از مناسب ترین فنون برنامه ریزی و تجزیه و تحلیل راهبرد، ماتریس SWOT است که امروزه به عنوان ابزاری نوین برای تحلیل عملکردها و وضعیت شکاف، مورد استفاده طراحان و ارزیابان راهبردها قرار می گیرد. تکنیک یا ماتریس SWOT که گاهی TOWS نیز نامیده می شود، ابزاری برای شناخت تهدیدها و فرصتهای موجود در محیط خارجی یک سیستم و بازشناسی ضعف ها و قوت های داخلی آن به منظور سنجش وضعیت و تدوین راهبرد مناسب برای هدایت و کنترل آن است. در واقع، این روش بهترین راهبرد را برای مدیریت سازمان ها ارائه می دهد. به طور اجمالی می توان گفت که این تکنیک ابزاری برای تحلیل وضعیت و تدوین راهبرد است. به عبارت دیگر، مدل SWOT یکی از ابزارهای راهبردی تطابق نقاط قوت و ضعف عوامل درون سیستمی با فرصت ها و تهدیدات برون سیستمی است. مدل TOWS تحلیلی سیستماتیک را برای شناسایی این عوامل و انتخاب راهبردی که بهترین تطابق بین آنها را ایجاد می نماید، ارائه می دهد. از دیدگاه این مدل، یک راهبرد مناسب قوت ها و فرصت ها را به حداکثر و ضعفها و تهدیدها را به حداقل ممکن می رساند. برای این منظور، نقاط قوت، ضعف، فرصت ها و تهدیدها در چارچوب کلی OS, OW, TS, TW پیوند داده می شوند و گزینه های استراتژی از بین آنها انتخاب می شود (ورفی نژاد، ۱۳۹۵: ۴۴). برای شناسایی نقاط قوت، ضعف، فرصت و تهدید اقدام به طراحی پرسشنامه شد و در بین شهروندان توزیع شد و نتایج آن در ادامه شرح داده خواهد شد.

ماتریس ارزیابی عوامل داخلی (IFE)

عوامل داخلی در جهت تحقق کمربند شاخص های شهر خلاق در شهر ری شامل نقاط قوت و ضعف می باشند که در ۵ گام تهیه ماتریس ارزیابی عوامل داخلی (IFE) انجام می پذیرد:

۱- ابتدا نقاط قوت و سپس نقاط ضعف نگاشته می شود.

۲- در این ماتریس براساس نظر خبرگان به هر یک از عوامل بر حسب اهمیت، نمره وزنی بین ۰ (بی اهمیت) تا ۱ (بسیار مهم) اختصاص داده می شود. مجموع وزن های کلیه عوامل باید برابر یک گردد.

۳- وضع موجود هر عامل با امتیازی بین ۱ تا ۴ مشخص می شود تذکر: نقاط ضعف فقط امتیاز ۱ یا ۲ را دریافت می نماید و نقاط قوت فقط نمرات ۳ و ۴ را به خود اختصاص می دهد؛ به این صورت که خیلی قوی = ۴، قوی = ۳، ضعیف = ۲، و خیلی ضعیف = ۱ است

که فلسفه برنامه ریزی منطقه ای را پایه ریزی نمود (جوادیان، ۱۳۹۴: ۴۴). دیدگاه سوسیال دموکرات پیروان این دیدگاه معتقدند که هر فرد باید یک شهروند خلاق باشد. این دیدگاه بیشتر در کشورهای اسکانندیناوی مورد توجه قرار گرفته است. در این دیدگاه شهر باید دارای حکومت شهری بسیار قوی باشد تا واحدهای صنعتی تحت سیاست کلان حکومت شهری پیش روند. در این شهرها افراد کم تر جابجا می شوند و فعالیت های اجتماعی بسیار به هم آمیخته است. در تعلیم و تربیت و بهداشت شهروندان سرمایه گذاری زیادی می شود و سعی در ساخت منطقه ای است که از نظر اقتصادی متخصص باشد. در این دیدگاه مهمترین هدف شهر خلاق، تولید ثروت برای افزایش میزان رفاه شهروندان است (رضائیان قراگزلو و همکاران، ۱۳۹۱: ۸۱). دیدگاه نئوکلاسیک این دیدگاه نقطه مقابل دیدگاه سوسیال دموکرات است که براساس آن همه چیز دارای مبنای اقتصادی می باشد. طرفداران این دیدگاه عقیده دارند که همه چیز در جامعه، خرید و فروش می شود. آن ها انسان را به عنوان موجودی فاقد اخلاق فرض می کنند که تنها یک هدف دارد و آن هم چیزی نیست جز افزایش منافع خویش، در واقع جامعه، محلی است برای تکاپوی این افراد (ایزدی و همکاران، ۱۳۹۶: ۲۴). دیدگاه منتقدان و موافقان نظریه شهر خلاق مفهوم طبقه خلق؛ تشویق ها و انتقادهای تندی را در زمینه توسعه اقتصادی شهری برانگیخت. به طور عمده تحسین های مثبت رسانه ها بر حول اصطلاح «استعددهای خلاق» منعکس شد. گاه جهان شمولی در دوایر معینی است که معتقدند زمان جراحی اقتصادی گذشته است. از طرف دیگر، منتقدان از رشته های مختلف دانشگاهی ظاهر شده اند. ادعای شماری از آن ها بر آن است که «اقتصاداطلاعاتی» و «اقتصاد دانش محور» که نقش های پردازش اطلاعات و تولید دانش را در انباشت سرمایه تعریف می کنند، از لحاظ نظری مفاهیمی منطقی هستند (اشتری و همکاران، ۱۳۹۱: ۶۴). شهر خلاق به عنوان استراتژی امیدبخشی برای ساکنان شهرهاست که کمک می کند آن ها تصورات ذهنی خود را پرورش دهند، استعدادهای خود را شکوفا سازند و در نهایت شهر خود را به طور اساسی بسازند و زمینه توسعه شهری را فراهم آورند (مختاری ملک آبادی و همکاران، ۱۳۹۴: ۲۶).

یافته های پژوهش

یافته های توصیفی

از مجموع ۳۲۲ نفر ساکن پاسخ دهنده، تعداد ۲۰۸ نفر برابر با ۶۴/۶ درصد مرد و تعداد ۱۱۴ نفر برابر با ۳۵/۴ درصد زن می باشند. ، تعداد ۷۷ نفر برابر با ۲۳/۹ درصد ۳۵ تا ۴۵ سال سن داشته اند و تعداد ۱۸۷ نفر برابر با ۵۸/۱ درصد ۴۵ تا ۴۵ سال، تعداد ۴۸ نفر برابر با ۱۴/۹ درصد ۴۵ تا ۵۵ سال و ۱۰ نفر برابر با ۳/۱ درصد بالاتر از ۵۵ سال می باشند. از مجموع ۳۲۲ نفر پاسخ دهندگان ۵/۹ درصد بی سواد، ۲۳/۶ درصد

در برابر تهدیدها خوب عمل کند یا از عواملی که موجب تهدید می گردند، دوری کند. مهمترین تهدید برای تحقق شاخص های شهر خلاق در شهر ری شامل کم رنگ شدن ارتباط فضایی و انسجام هویت سیمای بافت محله ای به سبب ساخت وساز های بلند مرتبه و شهرک سازی های ناهماهنگ (با امتیاز نهایی ۰/۳۳۳) و کمترین تهدید مربوط به امکان افزایش جرم و جنایت در صورت حل نشدن مشکلات (با امتیاز نهایی ۰/۱۲۱) می باشد.

استراتژی نهایی

پس از تجزیه و تحلیل عوامل داخلی و خارجی، به منظور تبیین وضعیت کلی، به صورت سیستماتیک به بررسی تطبیقی این عوامل پرداخته شده است. شکل ۱ این وضعیت را نشان می دهد. همان طور که مشاهده می شود کشیدگی نمودار به سمت قوت ها گرایش دارد؛ بالا بودن امتیاز قوت ها (مجموع امتیاز وزنی ۲،۸۹۲) نشان دهنده وجود پتانسیل های زیاد برای تحقق شاخص های شهر خلاق در شهر ری است.

تدوین راهبرد جهت تحقق شهر خلاق در شهری

بنابر نتایج به دست آمده از ارزیابی ماتریس عوامل داخلی (IFE) و نمره وزن کل ماتریس خارجی (EFE)، آنها را در محور X و Y رسم می کنیم تا موقعیت شاخص های شهر خلاق در شهر ری با توجه به تمامی عوامل نشان داده شود. با توجه به نتایج به دست آمده، وضعیت شهر ری در موقعیت تهاجمی قرار دارد. بنابراین از نتایج مدل SWOT می توان اینگونه استنتاج کرد که در صورت برنامه ریزی صحیح می توان از شدت ضعف ها و تهدیدها کاسته، نقاط قوت را تثبیت و از فرصت های موجود بیشترین بهره برداری را به عمل آورد. راهبرد نهایی توسعه زیرساخت های شهر خلاق یک راهبرد تهاجمی بر پایه تقویت نقاط قوت و استفاده از فرصت های موجود تعیین شد.

اولویت بندی راهبردهای قابل قبول (جدول QSPM)

اکنون برای اولویت بندی راهبردهای های انتخاب شده در مرحله قبل (راهبردهای تهاجمی)، از ماتریس برنامه ریزی کمی QSPM استفاده می شود. تصمیم گیری درباره راهبرد های قابل قبول در برنامه ریزی ها با استفاده از تجزیه و تحلیل علمی و قضاوت شهودی صورت می گیرد. در این مرحله در ارتباط با استراتژی های قابل قبول، تصمیم گیری می شود. جذابیت هر راهبرد با استفاده از ماتریس برنامه ریزی کمی مشخص شده و استراتژی های دارای جذابیت بالا به عنوان استراتژی مورد تاکید و اولویت دار در برنامه ریزی ها تعیین می گردد.

برای تهیه جدول برنامه ریزی کمی استراتژیک در برنامه ریزی ها، مراحل زیر طی می شود:

۱- ابتدا عوامل داخلی و خارجی و امتیاز وزنی هر یک از آنها به جدول برنامه ریزی استراتژیک منتقل شده، سپس کلیه استراتژی های قابل

۴- امتیاز وزن دار (موزون) هر عامل محاسبه می شود؛ بدین منظور امتیاز هر ردیف از عوامل درون سازمانی در وزن استاندارد شده آن ضرب و در یک ستون جدید درج می گردد.

۵- جمع امتیازات وزن دار (موزون) محاسبه می شود که حداقل ۱ و حداکثر ۴ و دارای میانگین ۲/۵ است. اگر امتیاز وزنی سازمانی بزرگتر از میانگین ۲/۵ باشد، سازمان از نظر عوامل درونی در مجموع دارای قوت و اگر نمره کمتر از میانگین باشد، سازمان از نظر عوامل داخلی در مجموع دچار ضعف است. نگاهی به جدول شماره ۱ نشان می دهد که بیشترین نقطه قوت مربوط به توجه به تکنولوژی های برتر و مناسب برای شهر خلاق (با امتیاز نهایی ۰/۳۶۰) و کمترین نقطه قوت مربوط به وجود تسهیلات خاص برای شهروندان و گردشگران به دلیل تنوع فضاها و امکانات موجود (با امتیاز وزنی ۰/۲۴۹) می باشد. مجموع نمره نهایی نقاط قوت، برابر ۲/۸۹۲ شده است که این عدد از میانگین مورد نظر (۲/۵) بالاتر است در نتیجه می توان گفت که شهر ری از نظر نقاط قوت در شرایط مناسبی قرار دارد. نقاط ضعف نیز جز عوامل داخلی مؤثر بر تحقق شاخص های شهر خلاق در شهر ری می باشد؛ که وضعیت نقاط به شرح جدول زیر می باشد. (جدول ۲) مطابق جدول شماره ۲ بالاترین نقطه ضعف مربوط به عدم انجام اقدامات لازم برای هویت بخشی به محلات (با امتیاز وزنی ۰/۲۹۶) و کمترین نقطه ضعف مربوط به عدم برخورداری از سیستم مناسب حمل و نقل شهری (با امتیاز وزنی ۰/۱۳۵) می باشد. مجموع نمره نهایی نقاط ضعف، برابر ۲/۴۱۴ شده است که این عدد با میانگین مورد نظر (۲/۵) فاصله دارد. نتیجه آن که شهر ری دارای شرایط نابسامان درونی است به طوری که این شهر از نظر عوامل داخلی دچار ضعف می باشد.

عوامل خارجی مؤثر بر تحقق شاخص های شهر خلاق در شهر ری

گام های تهیه ماتریس (EFE) گام های تهیه این ماتریس همانند ماتریس ارزیابی عوامل داخلی تکرار می شود. هدف اصلی از این مرحله شناسایی عوامل خارجی مؤثر و تفکیک آنها به نقاط فرصت و تهدید می باشد. مطابق جدول ۳ بیشترین نقطه فرصت مربوط به ایجاد فضاهای شهری که اجازه شکل گیری اجتماعات و فضاهای عمومی جهت شناسایی استعداد جوان و خلاق را پدید می آورد (با امتیاز نهایی ۰/۲۳۰) و کمترین نقطه فرصت مربوط به آگاهی مردم نسبت به مسائل زیباشناختی و توجه آنها به منظر فضاهای عمومی و شهری (با امتیاز نهایی ۰/۱۴۳) می باشد. مجموع نمره نهایی فرصت ها، برابر ۲/۸۶۹ شده است که این عدد از میانگین مورد نظر (۲/۵) بیشتر است. نتیجه آن که شهر ری توانسته در برابر فرصت ها خوب عمل کند. نقاط تهدید نیز جز عوامل خارجی مؤثر بر تحقق شاخص های شهر خلاق در شهر ری می باشد؛ که نتایج تجزیه و تحلیل نقاط به شرح جدول زیر می باشد. مجموع وزن نهایی تهدیدها، برابر ۲/۰۶۱ شده است که این عدد فاصله زیادی تا میانگین مورد نظر (۲/۵) دارد. نتیجه آن که شهر ری نتوانسته

امتیاز جذابیت بیشتر، نشان دهنده مطلوبیت استراتژی نسبت به سایر استراتژی‌ها است؛ در نتیجه بهترین استراتژی‌ها را اولویت بندی می‌کند (ورفی نژاد: ۱۳۹۵: ۵۳).

انتخاب استراتژی مطلوب

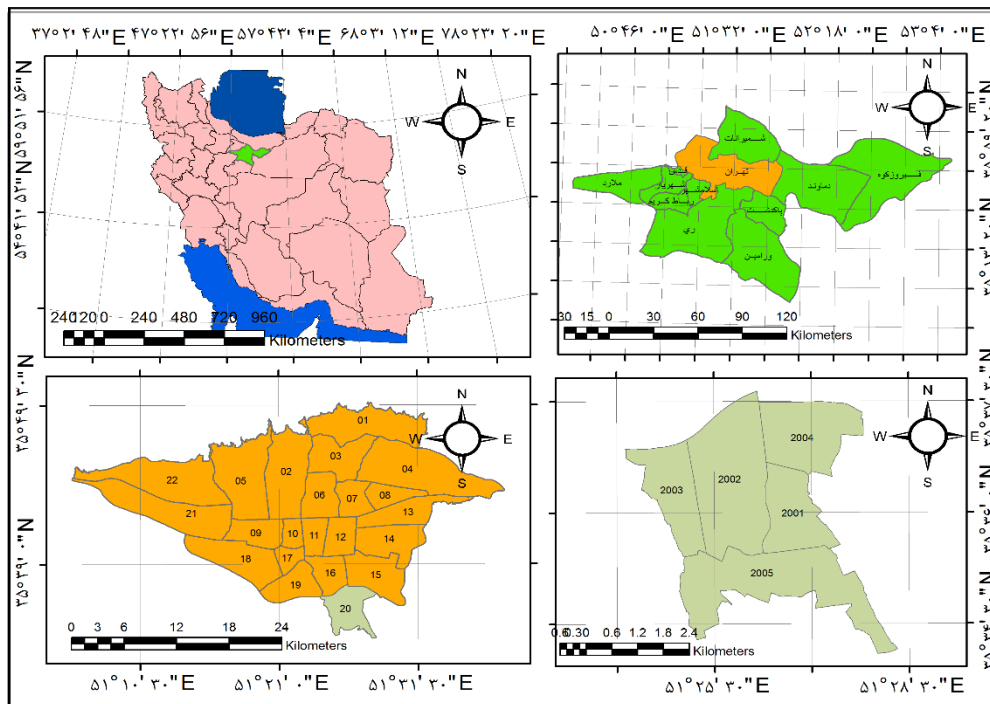
اکنون در جدول شماره ۷ استراتژی‌های انتخاب شده براساس ماتریس سوات و نتایج جدول QSPM، با توجه به جمع نمره جذابیت و اولویت هر کدام از آنها طبقه بندی می‌شود. جدول فوق نشان می‌دهد که از بین چهار استراتژی مهم، استراتژی دوم مبنی بر ایجاد فضاهای تعاملی شهری در محلات با قدمت و با هویت با مشارکت و همکاری شهروندان و شهرداری با کسب بالاترین امتیاز به عنوان بهترین راهبرد شناخته می‌شود.

قبول پیشنهاد شده، در ردیف بالای ماتریس برنامه ریزی استراتژیک فهرست می‌شوند.

۲- برای تعیین جذابیت هر استراتژی در یک مجموعه از استراتژی‌ها، بنا به اهمیت آن در تدوین هر استراتژی، امتیازی از ۱ تا ۴ داده می‌شود.

۳- برای به دست آوردن جمع امتیاز جذابیت، وزن‌های مرحله اول را در امتیاز جذابیت مرحله دوم ضرب می‌شود؛ به این ترتیب، مجموع امتیاز جذابیت هر یک از عوامل هر استراتژی به دست می‌آید. جمع امتیازهای جذابیت نشان دهنده جذابیت هر یک از عوامل در یک مجموعه از استراتژی‌ها است.

۴- از جمع امتیازهای جذابیت هرستون جدول برنامه ریزی کمی استراتژیک، امتیاز جذابیت نهایی هر یک از استراتژی‌ها به دست می‌آید که بیانگر استراتژی‌هایی است که از جذابیت بیشتری برخوردار هستند.



شکل ۱. معرفی منطقه مورد مطالعه منبع: فرمانداری شهرستان ری، ۱۳۹۷

جدول ۱. نتایج تجزیه و تحلیل نقاط قوت (منبع: یافته های پژوهش، ۱۳۹۷)

کد	گویه	میانگین	وزن	امتیاز نهایی
S1	وجود محله هایی با قدمت و با هویت	۲/۸۳	۰/۱۰۲	۰/۲۸۹
S2	وجود شبکه فضاهای جمعی منسجم در محلات	۲/۵۹	۰/۰۹۸	۰/۲۵۴
S3	توسعه و تجهیز مراکز و خانه های کار آفرینی و سرای محلات توسط شهرداری	۲/۶۴	۰/۰۹۶	۰/۲۵۳
S4	منطقه ای پررونق از نظر فعالیت های اقتصادی و بهره مند از پهنه های خدماتی، اداری و گردشگری پاسخگو در مقیاس ملی و بین المللی	۳/۰۱	۰/۱۱۲	۰/۳۳۷
S5	وجود تسهیلات خاص برای شهروندان و گردشگران به دلیل تنوع فضاها و امکانات موجود	۲/۸۳	۰/۰۸۸	۰/۲۴۹
S6	وجود مکان های مناسب برای جذب افراد برای ساخت نرم افزار ها و انیمیشن	۳/۴۱	۰/۰۷۸	۰/۲۶۶
S7	جذابیت فضاهای همگانی برای همه طبقات نه فقط یک طبقه خاص	۳/۰۷	۰/۱۰۷	۰/۳۲۸
S8	توجه به تکنولوژی های برتر و مناسب برای شهر خلاق	۳/۳۰	۰/۱۰۹	۰/۳۶۰
S9	رعایت مقیاس انسانی در ساخت و ساز ها در برخی محلات	۲/۷۱	۰/۱۰۲	۰/۲۷۶
S10	وجود فرهنگ سراها، تئاتر، خانه هنرمندان و ... در شهری	۲/۵۹	۰/۱۰۸	۰/۲۸۰
			۱	۲/۸۹۲

جدول ۲. نتایج تجزیه و تحلیل نقاط ضعف (منبع: یافته های پژوهش، ۱۳۹۷)

کد	گویه	میانگین	وزن	امتیاز نهایی
W1	شناخته نشدن مولفه های اقتصادی، اجتماعی و گردشگری	۲/۳۰	۰/۰۷۹	۰/۱۸۲
W2	عدم اجرای برنامه هنری - فرهنگی میدانی، سامانه ی نشاط، استیج های جشن- ایستگاه های نشاط توسط شهرداری	۲/۴۷	۰/۱۰۴	۰/۲۵۷
W3	عدم وجود دانشگاه های متعدد در شهر ری	۲/۳۴	۰/۰۸۵	۰/۱۹۹
W4	عدم وجود کاربری های فرا شهری و منطقه ای	۲/۳۶	۰/۰۸۶	۰/۲۰۳
W5	عدم حضور گروه های اجتماعی از اقشار مختلف و منطقه ای مهاجر پذیر	۲/۲۳	۰/۱۰۱	۰/۲۲۵
W6	عدم برخورداری از سیستم مناسب حمل و نقل شهری	۱/۵۹	۰/۰۸۵	۰/۱۳۵
W7	وجود آسیب های اجتماعی در محلات شهر ری	۲/۳۶	۰/۰۹۳	۰/۲۱۹
W8	تعلق خاطر پایین ساکنان به محلات حاشیه نشین به سبب بافت مسکونی یکنواخت و فاقد هویت	۱/۹۴	۰/۰۹۴	۰/۱۸۲
W9	عدم انجام اقدامات لازم برای هویت بخشی به محلات	۲/۹۹	۰/۰۹۹	۰/۲۹۶
W10	بهره گیری نامناسب از پتانسیل های طبیعی و زیر ساختاری	۲/۵۳	۰/۰۹۵	۰/۲۴۰
W11	درآمد پایین ساکنان اکثر مناطق برای مشارکت در طرح ها و برنامه ها	۳/۴۸	۰/۰۷۹	۰/۲۷۵
	کل		۱	۲/۴۱۴

جدول ۳. نتایج تجزیه و تحلیل نقاط فرصت (منبع: یافته های پژوهش، ۱۳۹۷)

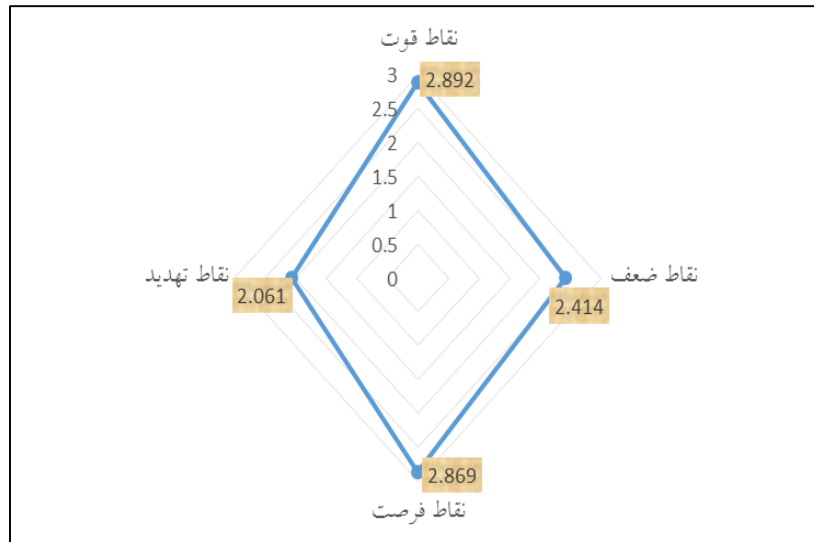
کد	گویه ها	میانگین	وزن	امتیاز نهایی
O1	توانایی جذب پژوهشگران، ورزشکاران و هنرمندان	۲/۷۱	۰/۰۶۳	۰/۱۷۱
O2	تشویق مردم به مهارت‌های اندیشیدن خلاق و توسعه تعاملات اجتماعی	۲/۸۳	۰/۰۶۹	۰/۱۹۵
O3	برگزاری جشنواره، رویدادها و همایش های دانشگاهی	۲/۱۸	۰/۰۷۱	۰/۱۵۵
O4	ایجاد فضاهای شهری که اجازه شکل گیری اجتماعات و فضاهای عمومی جهت شناسایی استعداد جوان و خلاق را پدید می آورد.	۳/۰۶	۰/۰۷۵	۰/۲۳۰
O5	امکان هدایت سرمایه گذاری از بخش مسکن به بخش گردشگری و ایجاد خلاقیت در شهر	۲/۷۱	۰/۰۵۳	۰/۱۴۴
O6	زمینه سازی و سرمایه گذاری برای شرکت های فناوری نوین	۲/۹۵	۰/۰۷۳	۰/۲۱۵
O7	ارائه خدمات بانکداری بین المللی و تجاری و توجه به بنگاه های کوچک اقتصادی	۲/۹۵	۰/۰۶۳	۰/۱۸۶
O8	محیط و فضای مناسب برای معاملات کلان و خرد منطقه ای، فرامنطقه، فراملی	۲/۸۹	۰/۰۶۸	۰/۱۹۷
O9	امکان ایجاد باشگاه های بازیگر، فیلم سازی، نمایش های خیابانی، تولید انیمیشن و اسباب بازی	۲/۶۵	۰/۰۷۲	۰/۱۹۱
O10	امکان استفاده از ظرفیت های گردشگری و طبیعی منطقه و روستاهای اطراف	۲/۹۵	۰/۰۵۷	۰/۱۶۸
O11	امکان ایجاد ارتباط بین مسئولین دانشگاهی و مردم برای استفاده از تکنولوژی های برتر	۲/۹۵	۰/۰۵۵	۰/۱۶۲
O12	جذب بالای سرمایه های دولتی و بخش خصوصی و پایان پروژه های در حال احداث	۳/۵۳	۰/۰۵۳	۰/۱۸۷
O13	بستر سازی مناسب برای الگوی دولت الکترونیک و شهروند الکترونیک	۳/۳۶	۰/۰۵	۰/۱۶۸
O14	بستر سازی برای جلب ایده های نو و ایجاد موقعیت برای استقرار فن آوری خلاق در زمینه های مختلف هنری، صنعت گردشگری و کشاورزی شهری	۳/۰۶	۰/۰۶۳	۰/۱۹۳
O15	آگاهی مردم نسبت به مسائل زیباشناختی و توجه آنها به منظر فضاهای عمومی و شهری	۲/۶۵	۰/۰۵۴	۰/۱۴۳
O16	توانایی در خلق و ایجاد رویکردهای جدید، و باز اندیشی در شیوه های سنتی یا محدودیت های تحمیل شده از سوی نظام ها و ساختارهای سازمانی	۲/۷۱	۰/۰۶۱	۰/۱۶۵
	مجموع		۱	۲/۸۶۹

جدول ۴. نتایج تجزیه و تحلیل نقاط تهدید (منبع: یافته های پژوهش، ۱۳۹۷)

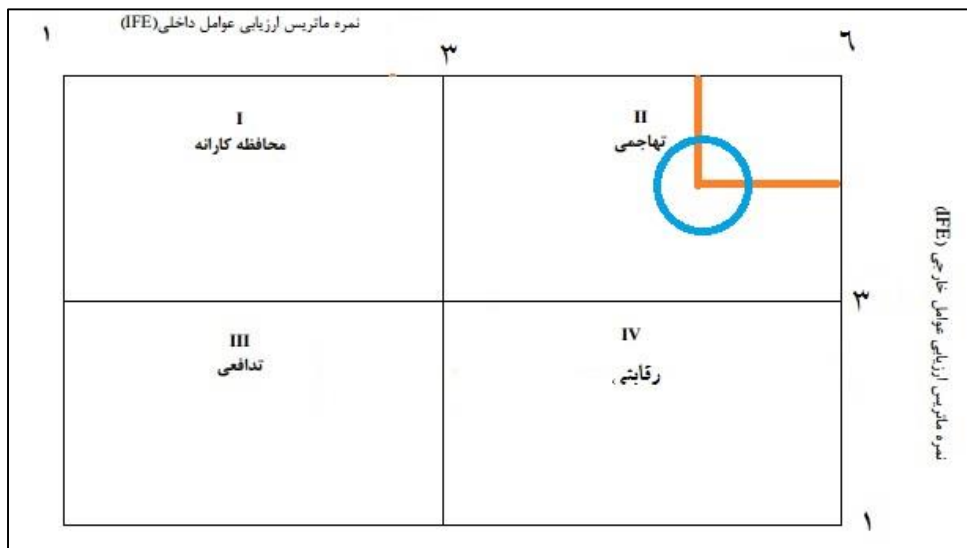
کد	گویه	میانگین	وزن	امتیاز نهایی
T1	عدم امکان مشارکت عمومی در طراحی شهر برای بهبود و تقویت روابط اجتماعی	۲/۵۳	۰/۱۰۸	۰/۲۷۳
T2	عدم بستر سازی مناسب برای فعالیت های توریستی، فرهنگی و هنری	۰/۵۴۲	۰/۱۰۹	۰/۲۶۷
T3	عدم سرمایه گذاری شرکت های اقتصادی وابسته به صنایع نوین و خلاق	۲/۲۹	۰/۱۰۱	۰/۲۳۱
T4	امکان افزایش جرم و جنایت در صورت حل نشدن مشکلات	۰/۱۲۱	۰/۱۰۸	۰/۱۲۱
T5	عدم مدیریت صحیح فضاهای همگانی	۰/۱۶۵	۰/۱۱۶	۰/۱۹۱
T6	امکان از بین رفتن هویت اجتماعی محله ای در نتیجه جایگزین اقشار جدید و کاهش شدید حس تعلق	۰/۰۶۱	۰/۱۱۸	۰/۱۲۵
T7	کاهش میزان مشارکت عمومی مردم	۲/۱۲	۰/۱۱۴	۰/۲۴۲
T8	عدم توجه به شاخص ها و زیرساخت های شهر خلاق در برنامه های آتی شهر ری	۲/۴۱	۰/۱۱۵	۰/۲۷۷
T9	کمرنگ شدن ارتباط فضایی و انسجام هویت سیمای بافت محله ای به سبب ساخت وسازهای بلند مرتبه و شهرک سازی های ناهماهنگ	۳/۰۰	۰/۱۱۱	۰/۳۳۳
	جمع		۱	۲/۰۶۱

جدول ۵. امتیازات کسب شده توسط عوامل موثر بر تحقق شاخص های شهر خلاق در شهر ری (منبع: یافته های پژوهش، ۱۳۹۷)

نوع عامل	نقاط قوت	نقاط ضعف	نقاط فرصت	نقاط تهدید
مجموع امتیازها	۲/۸۹۲	۲/۴۱۴	۲/۸۶۹	۲/۰۶۱



شکل ۱. بررسی تطبیقی SWOT از نقاط قوت، ضعف، فرصت ها و تهدیدها منبع: یافته های پژوهش، ۱۳۹۷



شکل ۲. راهبرد تحقق شاخص های شهر خلاق در شهر ری در ماتریس داخلی خارجی منبع: یافته های پژوهش، ۱۳۹۷

جدول ۵. ماتریس برنامه ریزی کمی در برنامه ریزی های استراتژیک (منبع: یافته های پژوهش، ۱۳۹۷)

استراتژی ها								وزن	عوامل داخلی	
استراتژی ۴		استراتژی ۳		استراتژی ۲		استراتژی ۱			نتیجه S	نتیجه W
TAS	AS	TAS	AS	TAS	AS	TAS	AS			
۰/۲۸۹	۱	۰/۵۷۸	۲	۱/۱۵۶	۴	۰/۲۸۹	۱	۰/۲۸۹	S1	نتیجه S
۰/۲۵۴	۱	۰/۲۵۴	۱	۱/۰۱۶	۴	۰/۲۵۴	۱	۰/۲۵۴	S2	
۰/۲۵۳	۱	۰/۲۵۳	۱	۰/۷۵۹	۳	۰/۲۵۳	۱	۰/۲۵۳	S3	
۰/۶۷۹	۲	۰/۶۷۴	۲	۰/۳۳۷	۱	۱/۰۱۱	۳	۰/۳۳۷	S4	
۰/۲۴۹	۱	۰/۴۹۸	۲	۰/۲۴۹	۱	۰/۲۴۹	۱	۰/۲۴۹	S5	
۰/۲۶۶	۱	۰/۲۶۶	۱	۰/۲۶۶	۱	۰/۲۶۶	۱	۰/۲۶۶	S6	
۰/۳۲۸	۱	۰/۳۲۸	۱	۰/۹۸۴	۳	۰/۳۲۸	۱	۰/۳۲۸	S7	
۰/۷۲	۲	۰/۷۲	۲	۰/۳۶	۱	۱/۴۴	۴	۰/۳۶۰	S8	
۰/۲۷۶	۱	۰/۵۵۲	۲	۰/۸۲۸	۳	۰/۲۷۶	۱	۰/۲۷۶	S9	
۱/۱۲	۴	۰/۲۸	۱	۰/۵۶	۲	۰/۲۸	۱	۰/۲۸۰	S10	
۰/۱۸۲	۱	۰/۳۶۴	۲	۰/۱۸۲	۱	۰/۳۶۴	۲	۰/۱۸۲	W1	نتیجه W
۰/۷۷۱	۳	۰/۲۵۷	۱	۰/۵۱۴	۲	۰/۲۵۷	۱	۰/۲۵۷	W2	
۰/۱۹۹	۱	۰/۱۹۹	۱	۰/۱۹۹	۱	۰/۱۹۹	۱	۰/۱۹۹	W3	
۰/۲۰۳	۱	۰/۴۰۶	۲	۰/۲۰۳	۱	۰/۴۰۶	۲	۰/۲۰۳	W4	
۰/۲۲۵	۱	۰/۲۲۵	۱	۰/۲۲۵	۱	۰/۲۲۵	۱	۰/۲۲۵	W5	
۰/۱۳۵	۱	۰/۱۳۵	۱	۰/۱۳۵	۱	۰/۱۳۵	۱	۰/۱۳۵	W6	
۰/۲۱۹	۱	۰/۲۱۹	۱	۰/۴۳۸	۲	۰/۲۱۹	۱	۰/۲۱۹	W7	
۰/۱۸۲	۱	۰/۱۸۲	۱	۰/۳۶۴	۲	۰/۱۸۲	۱	۰/۱۸۲	W8	
۰/۲۹۶	۱	۰/۲۹۶	۱	۰/۸۸۸	۳	۰/۲۹۶	۱	۰/۲۹۶	W9	
۰/۲۴	۱	۰/۴۸	۲	۰/۲۴	۱	۰/۲۴	۱	۰/۲۴۰	W10	
۰/۲۷۵	۱	۰/۲۷۵	۱	۰/۲۷۵	۱	۰/۲۷۵	۱	۰/۲۷۵	W11	
۷/۳۵۶	۲۸	۷/۴۴۱	۲۹	۱۰/۱۷۸	۳۹	۷/۴۴۴	۲۸	۵/۳۰۵	مجموع	

جدول ۶. ماتریس برنامه ریزی کمی در برنامه ریزی های استراتژیک (منبع: یافته های پژوهش، ۱۳۹۷)

استراتژی ها								وزن	عوامل خارجی	
استراتژی ۴		استراتژی ۳		استراتژی ۲		استراتژی ۱				
TAS	AS	TAS	AS	TAS	AS	TAS	AS			
۰/۳۴۲	۲	۰/۵۱۳	۳	۰/۱۷۱	۱	۰/۳۴۲	۲	۰/۱۷۱	O1	توسعه ها
۰/۱۹۵	۱	۰/۳۹۰	۲	۰/۷۸	۴	۰/۱۹۵	۱	۰/۱۹۵	O2	
۰/۴۶۵	۳	۰/۳۱۰	۲	۰/۱۵۵	۱	۰/۱۵۵	۱	۰/۱۵۵	O3	
۰/۲۳	۱	۰/۲۳۰	۱	۰/۹۲	۴	۰/۲۳	۱	۰/۲۳۰	O4	
۰/۱۴۴	۱	۰/۱۴۴	۱	۰/۱۴۴	۱	۰/۱۴۴	۱	۰/۱۴۴	O5	
۰/۲۱۵	۱	۰/۴۳۰	۲	۰/۲۱۵	۱	۰/۴۳	۲	۰/۲۱۵	O6	
۰/۱۸۶	۱	۰/۱۸۶	۱	۰/۱۸۶	۱	۰/۷۴۴	۴	۰/۱۸۶	O7	
۰/۱۹۷	۱	۰/۱۹۷	۱	۰/۱۹۷	۱	۰/۷۸۸	۴	۰/۱۹۷	O8	
۰/۷۶۴	۱	۰/۱۹۱	۱	۰/۱۹۱	۱	۰/۱۹۱	۱	۰/۱۹۱	O9	
۰/۱۶۸	۱	۰/۳۳۶	۲	۰/۱۶۸	۱	۰/۱۶۸	۱	۰/۱۶۸	O10	
۰/۱۶۲	۱	۰/۳۲۴	۲	۰/۱۶۲	۱	۰/۳۲۴	۲	۰/۱۶۲	O11	
۰/۱۸۷	۱	۰/۱۸۷	۱	۰/۱۸۷	۱	۰/۱۸۷	۱	۰/۱۸۷	O12	
۰/۱۶۸	۱	۰/۱۶۸	۱	۰/۱۶۸	۱	۰/۳۳۶	۲	۰/۱۶۸	O13	
۰/۱۹۳	۱	۰/۷۷۲	۴	۰/۱۹۳	۱	۰/۱۹۳	۱	۰/۱۹۳	O14	
۰/۱۴۳	۱	۰/۱۴۳	۱	۰/۵۷۲	۴	۰/۱۴۳	۱	۰/۱۴۳	O15	
۰/۱۶۵	۱	۰/۱۶۵	۱	۰/۳۳	۲	۰/۱۶۵	۱	۰/۱۶۵	O16	
۰/۲۷۳	۱	۰/۲۷۳	۱	۰/۸۱۹	۳	۰/۲۷۳	۱	۰/۲۷۳	T1	توسعه های
۰/۵۳۴	۲	۰/۸۰۱	۳	۰/۲۶۷	۱	۰/۲۶۷	۱	۰/۲۶۷	T2	
۰/۴۶۲	۲	۰/۴۶۲	۲	۰/۲۳۱	۱	۰/۶۹۳	۳	۰/۲۳۱	T3	
۰/۲۴۲	۲	۰/۱۲۱	۱	۰/۲۴۲	۲	۰/۱۲۱	۱	۰/۱۲۱	T4	
۰/۱۹۱	۱	۰/۱۹۱	۱	۰/۷۶۴	۴	۰/۱۹۱	۱	۰/۱۹۱	T5	
۰/۱۲۵	۱	۰/۱۲۵	۱	۰/۳۷۵	۳	۰/۱۲۵	۱	۰/۱۲۵	T6	
۰/۲۴۲	۱	۰/۷۲۶	۳	۰/۴۸۴	۲	۰/۴۸۴	۲	۰/۲۴۲	T7	
۰/۸۳۱	۳	۰/۸۳۱	۳	۰/۸۳۱	۳	۰/۸۳۱	۳	۰/۲۷۷	T8	
۰/۳۳۳	۱	۰/۳۳۳	۱	۰/۹۹۹	۳	۰/۳۳۳	۱	۰/۳۳۳	T9	
۷/۱۵۷	۳۶	۸/۵۴۹	۴۲	۹/۷۵۱	۴۸	۸/۰۵۳	۴۰		مجموع	

جدول ۷. اولویت بندی استراتژی های انتخاب شده/منبع: یافته های

پژوهش، ۱۳۹۷)

ردیف	استراتژی های انتخاب شده	امتیاز جذابیت	اولویت
۱	استراتژی ۱	۱۵/۴۹۷	۳
۲	استراتژی ۲	۱۹/۹۲۹	۱
۳	استراتژی ۳	۱۵/۹۹	۲
۴	استراتژی ۴	۱۴/۵۱۳	۴

نتیجه گیری

حرکت به سوی تحقق و ایجاد شهرهای خلاق راهکار اساسی برای حل این گونه بحران ها می باشد. در این گونه شهرها با تاکید بر نخبگان و متخصصین برنامه ریزی شهری، مدیریت شهری، شهرسازان و سایر علوم مربوطه، شهرها تبدیل به مکان جذاب برای مطالعه، محل کار و حفظ نخبگان شهر می گردد و با بهبود کیفیت دانشگاه ها و مراکز علمی، کیفیت کار، کیفیت زندگی، سطح تحمل و شیوه زندگی می توان در این مسیر حرکت کرد. نتایج مدل SWOT نشان می دهد که بیشترین نقطه قوت مربوط به توجه به تکنولوژی های برتر و مناسب برای شهر خلاق (با امتیاز نهایی ۰/۳۶۰) و کمترین نقطه قوت مربوط به وجود تسهیلات خاص برای شهروندان و گردشگران به دلیل تنوع فضاها و امکانات موجود (با امتیاز وزنی ۰/۲۴۹) می باشد. مجموع نمره نهایی نقاط قوت، برابر ۲/۸۹۲ شده است که این عدد از میانگین مورد نظر (۲/۵) بالاتر است در نتیجه می توان گفت که شهر ری از نظر نقاط قوت در شرایط مناسبی قرار دارد. بالاترین نقطه ضعف مربوط به عدم انجام اقدامات لازم برای هویت بخشی به محلات (با امتیاز وزنی ۰/۲۹۶) و کمترین نقطه ضعف مربوط به برخورداری از سیستم مناسب حمل و نقل شهری (با امتیاز وزنی ۰/۱۳۵) می باشد. مجموع نمره نهایی نقاط ضعف، برابر ۲/۴۱۴ شده است که این عدد با میانگین مورد نظر (۲/۵) فاصله دارد. نتیجه آن که شهر ری دارای شرایط نابسامان درونی است به طوری که این شهر از نظر عوامل داخلی دچار ضعف می باشد. بیشترین نقطه فرصت مربوط به ایجاد فضاهای شهری که اجازه شکل گیری اجتماعات و فضاهای عمومی جهت شناسایی استعداد جوان و خلاق را پدید می آورد (با امتیاز نهایی ۰/۲۳۰) و کمترین نقطه فرصت مربوط به آگاهی مردم نسبت به مسائل زیباشناختی و توجه آنها به منظر فضاهای عمومی و شهری (با امتیاز نهایی ۰/۱۴۳) می باشد. مجموع نمره نهایی فرصت ها، برابر ۲/۸۶۹ شده است که این عدد از میانگین مورد نظر (۲/۵) بیشتر است. نتیجه آن که شهر ری توانسته در برابر فرصت ها خوب

عمل کند. مهمترین تهدید برای تحقق شاخص های شهر خلاق در شهر ری شامل کم رنگ شدن ارتباط فضایی و انسجام هویت سیمای بافت محله ای به سبب ساخت وسازه های بلند مرتبه و شهرک سازی های ناهماهنگ (با امتیاز نهایی ۰/۳۳۳) و کمترین تهدید مربوط به امکان افزایش جرم و جنایت در صورت حل نشدن مشکلات (با امتیاز نهایی ۰/۱۲۱) می باشد. بنابر نتایج به دست آمده از مدل SWOT موقعیت شاخص های شهر خلاق در شهر ری با توجه به تمامی عوامل نشان داده شود. با توجه به نتایج به دست آمده، وضعیت شهر ری در موقعیت تهاجمی قرار دارد. نتایج حاصل از qsmp نشان می دهد که از بین چهار استراتژی مهم، استراتژی دوم مبنی بر ایجاد فضاهای تعاملی شهری در محلات با قدمت و با هویت با مشارکت و همکاری شهروندان و شهرداری با کسب بالاترین امتیاز به عنوان بهترین راهبرد شناخته می شود. این پژوهش برخلاف پژوهش های دیگر که محلات شهری را از نظر خلاقیت رتبه بندی کرده اند به بررسی استراتژی های شهر خلاق پرداخته است.

منابع

- اشتری، حسن، مهد نژاد، حافظ (۱۳۹۱)، شهر خلاق طبقه خلاق، تهران: انتشارات تیسرا، چاپ اول.
- ایزدی، پگاه، هادیانی، زهره، حاجی نژاد، علی، قادری، جعفر (۱۳۹۶) بازآفرینی شهری با تاکید بر شناسایی و تحلیل خوشه های خلاق فرهنگی (مطالعه موردی: بافت تاریخی- فرهنگی شیراز، فصلنامه اقتصاد و مدیریت شهری، شماره ۱۸، صص ۴۰-۲۱.
- پوراحمد، احمد؛ حمیدی، اکبر؛ فرهادی، ابراهیم و حسین پور، مهدی (۱۳۹۵)، ارزیابی چالش ها و فرصت های ایجاد شهر خلاق در مناطق آزاد تجاری (مطالعه موردی: منطقه آزاد تجاری ارس)، مطالعات برنامه ریزی سکونت گاههای انسانی، سال یازدهم، شماره ۳۷، صص ۱۸-۱.
- جوادزاده اقدم، هادی و علوی، سید علی (۱۳۹۵)، تحلیل تطبیقی نقش سرمایه اجتماعی در پایداری محلات در بافت های فرسوده و جدید (نمونه موردی: محلات نارمک و یوسف آباد)، نشریه پژوهش و برنامه ریزی شهری، سال هفتم، شماره بیست و چهارم، صص ۱۰۴-۸۳.
- جوادیان، معصومه، (۱۳۹۴)، سطح بندی محلات شهر به لحاظ برخورداری از خلاقیت شهری با استفاده از مدل تاپسیس فازی مطالعه موردی: شهر نهبندان، پایان نامه کارشناسی ارشد، دانشگاه زابل، دانشکده ادبیات، گروه جغرافیا، رشته برنامه ریزی شهری، زابل.
- حسینی، سیدعلی؛ قلی پور، یاسر و مظفری، اعظم (۱۳۹۶) تحلیل شاخص های شهر خلاق و ارتباط آن با توسعه ی پایدار شهری (نمونه موردی: شهر رشت)، انجمن علمی معماری و شهرسازی ایران، شماره ۱۳، صص ۲۲۷-۲۰۹.
- حسینی، سیدعلی؛ قلی پور، یاسر و مظفری، اعظم (۱۳۹۶) تحلیل شاخص های شهر خلاق و ارتباط آن با توسعه ی پایدار شهری (نمونه

دانشگاه سیستان و بلوچستان، دانشکده جغرافیا و برنامه ریزی محیطی، گروه جغرافیای انسانی، رشته برنامه ریزی شهری، زاهدان.
ورفی نژاد، ژبلا، (۱۳۹۵)، تحلیل تاثیرات پتانسیل های گردشگری در شکل گیری شهر خلاق مطالعه موردی شهر کرمانشاه، پایان نامه کارشناسی ارشد، دانشگاه کاشان، دانشکده منابع طبیعی و علوم زمین، گروه جغرافیا و اکوتوریسم، رشته برنامه ریزی شهری، کاشان.

- Arbab, E. (2011). Function of Social Capital in Sustainable Urban Development Case. (Thesis). Uppsala University. Retrieved from <http://urn.kb.se/resolve?urn=urn:nbn:se:uu:diva-160854>.
- Durmaz, S. Bahar (2015), "Analyzing the Quality of Place: Creative Clusters in Soho and Beyoglu", Journal of Urban Design, Vol. 20, No. 1, pp 93-124. DOI: 10.1080/13574809.2014.972348.
- Kakiuchi, Emiko, (2015), Culturally creative cities in Japan: Reality and Prospects, city, culture and Society 1-8.
- Shaw, Kate (2014), Melbourne's Creative Spaces Program: Reclaiming the creative city (if not quite the rest of it), City, Culture and Society, 5, 139-147.
- Vickery, Jonathan. (2011). Beyond the Creative City-Cultural Policy in an Age of Scarcity, For Nade: a Centre for Place-Making, Birmingham, Centre for Cultural Policy Studies, University of Warwick.
- Wang, x. (2016). An understanding of culture and creative city – the role of culture in creative city planning From Cable Factory to Kalasatama community: the transformation of an obsolete community into a lively cultural hotspot. (Masters Thesis). University of Helsinki. Retrieved from <http://hdl.handle.net/10138/161584>.

- موردی: شهر رشت، انجمن علمی معماری و شهرسازی ایران، شماره ۱۳، صص ۲۲۷-۲۰۹.
- ربانی خوراسکانی و همکاران (۱۳۹۰)، بررسی نقش تنوع اجتماعی در ایجاد شهر های خلاق ونوآور (اصفهان)، مجله جغرافیا و توسعه، شماره ۲۱، صص ۱۵۸-۱۷۲.
- رستگار خالد، امیر؛ سلمانی بیدگلی، مسعود و پاکیده دلشاد، هادی (۱۳۹۵)، بررسی رابطه سرمایه اجتماعی و هویت ملی در شهرهای کرمانشاه و جوانرود، فصلنامه مطالعات ملی، سال هفدهم، شماره ۱، صص ۱۳۳-۱۴۴.
- رضائیان قراگوزلو، علی، قادری، اسماعیل و میرعباسی، رمضان (۱۳۹۱)، برنامه ریزی شهر خلاق، انتشارات آذرخش، تهران.
- رفعیان، مجتبی، (۱۳۸۹)، «درآمدی بر مناطق و شهرهای خلاق»، مجله شهرداری ها، سال ۱۱، شماره ۱۰۰، صص ۱۰-۲۴.
- رفعیان، مجتبی و شعبانی، مرتضی (۱۳۹۴)، تحلیل شاخص های خلاقیت شهری در نظام سکونت گاهی استان مازندران، جغرافیا و آمایش شهری-منطقه ای، سال پنجم، شماره ۱۶، صص ۳۴-۱۹.
- سرور، رحیم؛ اکبری، مجید؛ امانی، مریم و طالبی انبوهی، مرضیه (۱۳۹۵)، تحلیل کارایی محلات شهری از لحاظ شاخص های شهر خلاق؛ مطالعه موردی: شهر بناب، فصلنامه جغرافیا، انجمن جغرافیای ایران، دوره جدید، سال چهاردهم، شماره ۴۸، صص ۳۵۱-۳۲۱.
- محمدی، کمال؛ مجیدفر، فرزاد (۱۳۸۹)، «دوران شهرهای خلاق»، ماهنامه شهرداری ها، سال ۱۱، شماره ۱۰۰، صص ۱۵-۳۴.
- مختاری ملک آبادی، رضا، مرصوسی، نفیسه، علی اکبری، اسماعیل، امینی، داوود (۱۳۹۴) تبیین معیارهای بومی سازی شاخص های مکانی فضای شهر خلاق با رویکرد ایرانی-اسلامی، فصلنامه مطالعات شهر ایرانی اسلامی، شماره بیست و دوم، صص ۳۹-۲۳.
- ملکی، سعید؛ مرادی فر، سمیرا؛ حسین زاده، اکبر (۱۳۹۴)، الویت بندی شاخص های شهر خلاق با استفاده مدل تحلیل شبکه ANP (موردی مطالعه: مناطق شهری ۱ و ۴ شهر زنجان)، مجله شهر پایدار، دوره ۲، شماره ۱، صص ۲۲-۳۸.
- نظم فر، حسین؛ آفتاب، احمد؛ نظام پور، ناهید و مجنونی توتاخانه، علی، (۱۳۹۵)، ارزیابی و اولویت بندی مناطق شهری براساس شاخص های شهر خلاق مطالعه موردی شهر سنندج، مجله برنامه ریزی و آمایش فضا، دوره ۲۰، شماره ۴، صص ۲۵۹-۲۸۶.
- نیری، ناصر، (۱۳۹۶)، تحلیلی بر شهر خلاق و بررسی تطبیقی شاخص های آن در مناطق پنج گانه شهر زاهدان، پایان نامه کارشناسی ارشد،

Providing a strategy for realizing the city's creative indicators and choosing the optimal strategy in Ray City

Abstract

Creative cities are considered centers of innovation, creativity and transformation of ideas into wealth. Since the idea of innovation is one of the main elements of competition in the age of globalization, the freedom of any modern society is to have a creative city. Creative cities are an attractive place to work and live the lives of citizens, especially the younger generation, and can also be a place to attract and empower different sectors of the economy. Creativity in cities makes it possible to get rid of administrative and physical impediments. Moving towards the creation and realization of a creative city, due to the location of the city as the location of the formation of knowledge-based platforms, the importance and focus of cities in economic development is essential and important. Therefore, the main objective of this research is to provide a strategy for realizing the indicators of a creative city in Shahr-e Rice and selecting the desired strategy. The statistical population of the study was all the citizens of Ray city, which in 1995 was 349700, and experts. In the group of citizens using the Cochran formula, a sample size of 322 was randomly selected and in the group of experts, 30 experts were selected. To analyze the data, the SWOT model and QSPM have been used to prioritize strategies. According to the results of the swot model, the position of the city's creative indicators in Ray has been in aggressive position with all the factors involved. The results of qsmp show that among the four important strategies, the second strategy is to create interactive urban spaces in old and original neighborhoods with the participation of citizens and municipalities with the highest score as the best strategy.

Keywords: "Urban Creativity", "Strategy", "Swat Model", "Urban Space", "Rey City"