

تحلیل آماری ویژگی‌های سبکی و زیباشناختی در دیوان بیدل

* دکتر عبدالله نصرتی

چکیده

در مطالعات سبک‌شناسی، بودن یا نبودن یک عنصر یا چند عنصر، آن قدر اهمیت ندارد که بسامد آن عنصر یا عناصر. لذا برای تعیین بسامد مختصات سبکی بیدل در این مقاله تحلیل آماری در نظر گرفته شده است که ابتدا تمامی مؤلفه‌های سبکی به سه بخش اصلی یعنی مختصات ادبی، زبانی و فکری تقسیم شده و در جدولی به عنوان طرح پایه‌های پژوهش در نظر گرفته شده است. در ادامه هر یک از ویژگی‌های سبکی بیدل در ۳۸۰ بیت به عنوان نمونه پژوهش (مطابق جدول نمونه‌گیری مورگان) بررسی شده سپس با تعیین بسامد و درصد مشاهده آن جداولی آماری تنظیم گردیده و نتایج به جامعه آماری که ۳۵ هزار بیت در دیوان بیدل است تعمیم داده شده است.

واژه‌های کلیدی

سبک‌شناسی، دیوان بیدل، مختصات سبکی، تحلیل آماری.

* دانشگاه مازندران، گروه زبان و ادبیات فارسی، ایران، مازندران.

تاریخ پذیرش: ۹۳/۳/۲۰

تاریخ دریافت: ۹۲/۱۲/۱۰

مقدمه

بیدل‌خوانی در هند و افغانستان امری رایج است و این همه نشان اعتبار و ارزش این شاعر در حوزه گسترش زبان فارسی در خارج از مرزهای ایران است. گرچه در سال‌های اخیر کارهای ارزشمندی در داخل ایران درباره این شاعر انجام گرفته است، با این حال بیدل، آن‌گونه که شایسته اوست، هنوز در ایران شناخته شده نیست.

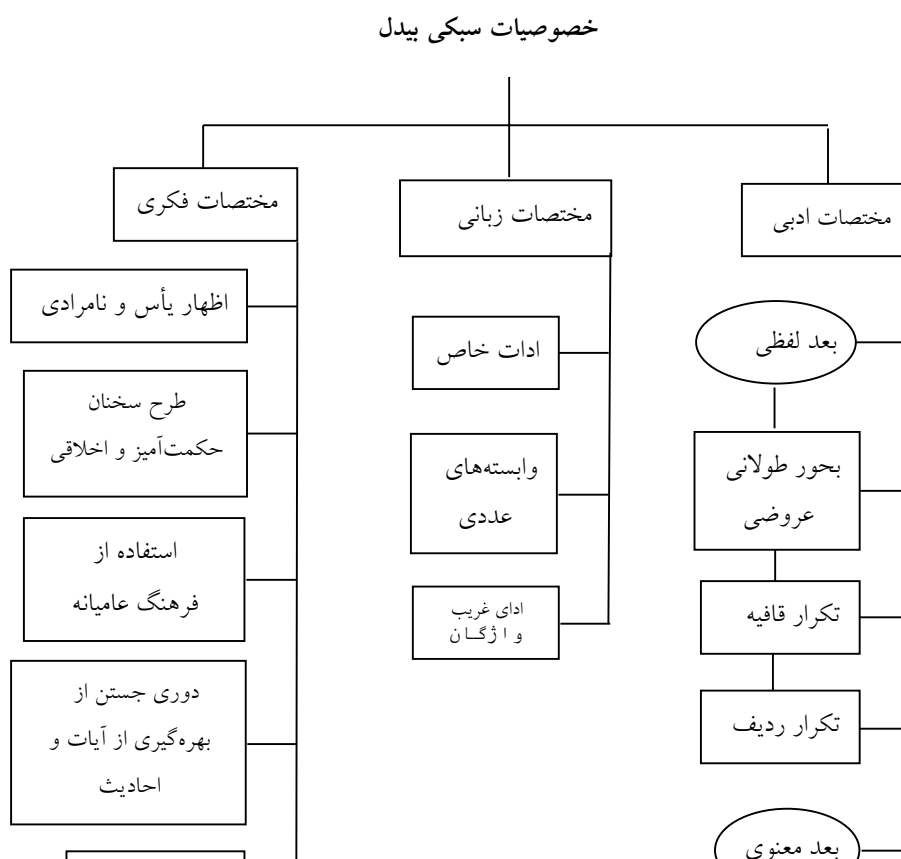
خصایص برجسته سبک هندی در دیوان بیدل، گسیختگی معانی و پریشانی اندیشه‌ها و ابهام و غموض ذاتی شعر، سبب شده است که هر بیتی از عالم ویژه خویش سخن بگوید و حتی در یک غزل گاه معانی متضاد با یکدیگر در کنار هم قرار گیرند. با این همه، غرابت خیال و تازگی حرف‌ها در شعر این دسته شاعران، نوعی لذت که لذت هنری محض هم نیست، در خواننده ایجاد می‌کند. این لذت که از نظر دکتر شفیع کدکنی «بیشتر شبیه لذتی است که از حل یک معما یا یک معادله ریاضی برای انسان حاصل میشود» در حقیقت خواننده را به شگفتی وا میدارد.

تجزیه و تحلیل آماری

مطابق جدول مورگان از حدود ۳۵ هزار بیت غزلیات بیدل که جامعه پژوهش است ۳۸۰ بیت به عنوان نمونه انتخاب شد. این ابیات در ۳۵ غزل جای گرفته است که ویژگی‌های سبکی بیدل در این اشعار مشخص گردیده و تحلیل آماری بر مبنای آن صورت گرفته است.

بر اساس طرح پایه‌های پژوهش خصوصیات سبکی بیدل به سه قسمت ادبی، زبانی و فکری تقسیم شده است.

جدول ۱- طرح پایه‌های پژوهش



مختصات ادبی

الف - بعد لفظی

۱- بحور طولانی عروضی: مبنای کار در یافته‌های پژوهش بر دو بحر رمل و مضارع گذاشته شده است. لذا پس از تقطیع ابیات نتایج زیر به دست آمد:

- بحر رمل: غزل‌های ۷-۱۱-۱۳-۲۰-۲۴-۳۲-۳۳-۳۴-۳۵ در مجموع ۹ غزل
- بحر مضارع: غزل‌های ۴-۵-۸-۹-۱۰-۱۷-۱۸-۲۱-۲۳-۲۵-۲۹-۳۱ در مجموع ۱۲ غزل
- ۲- تکرار قافیه: تکرار قافیه در غزل‌های ۵-۷-۹-۱۱-۱۳-۱۶-۱۷-۱۸-۱۹-۲۳-۲۷ مشاهده نشد و به طور کلی از ۳۵ غزل ۲۴ غزل تکرار قافیه دارد و در ۱۱ غزل تکرار قافیه وجود ندارد.
- ۳- تکرار ردیف:

- غزل‌های ۲-۳-۴-۵-۶ ردیف «برون آ» تکرار شده است.
- در غزل‌های ۸-۱۱-۱۳-۱۵-۱۷-۱۹-۲۱-۲۳ ردیف «ما» تکرار شده است.
- در غزل‌های ۱۲-۱۶-۲۰-۲۴-۲۶-۲۸-۲۹ ردیف «را» تکرار شده است.
- در مجموع از ۳۵ غزل، ۲۰ غزل با ردیف تکراری آمده و ۱۵ غزل بدون تکرار ردیف است.

ب - بعد معنوی

۱- پیچیدگی در کلام: به طور قطع می‌توان این‌گونه اظهار نظر کرد که به جز سه بیت: در غزل پنجم:

امید و یأس وجود و عدم غبار خیال است از آنچه نیست مخور غم از آنچه هست برون آ

در غزل هشتم:

گفتم به دل: زمانه چه دارد ز گیر و دار خندید و گفت: آنچه نیاید به کار ما

در غزل سی و سوم:

لطفی، امدادی، مدارایی، نیازی، خدمتی ای ز معنی غافل آدم شو به این مقدارها
در تمامی ابیات (۳۷۷ بیت) با بهره‌گیری از ترکیبات و صور خیال نوعی از ابهام و پیچیدگی مشاهده می‌شود.

۲- مضمون‌سازی با استفاده از صورت‌های خیالی: جستجوی معانی بیگانه و مضمون‌سازی با کمک صورت‌های خیالی در ۳۸ بیت مشاهده شد و در همه ابیات حداقل یک آرایه ادبی وجود دارد.

مختصات زبانی

۱- ادات خاص تشبیه

یکی از ادات تشبیه که مختص سبک هندی است «به رنگ» می‌باشد که در ابیات زیر موجود است:

در غزل ۲۵:

به دور پیمانه نگاهت اگر زند لاف می‌فروشی نفس به رنگ کمند پیچد ز موج می در گلوی مینا

در غزل ۲۶:

اگر حیرت به این رنگ است دست و تیغ قاتل را رگ یاقوت می‌گردد روانی خون بسمل را

در غزل ۲۶:

خیال جذبه افتادگان دست سودایت به رنگ جاده دارد در کمند عجز منزل را

در غزل ۲۷:

حضور نورت از دقت نگاهی ننگ می‌دارد به رنگ چشم خفاش این گره جز پیش شب مگشا

۲- وابسته‌های عددی

در ۳۸۰ بیت، ۴۲ عدد و معدود مشاهده گردید که به اختصار چند بیت ذکر می‌شود.

- یک تپش درنگ: در غزل سوم:

سپند مجمر هستی ندارد آن همه طاقت نیاز حوصله کن یک تپش درنگ برون آ

- یک جبهه نم: در غزل چهارم:

شرم غرور اعمال آبی نزد به رویت ای انفعال کوثر یک جبهه نم برون آ

- صد جنون شور: در غزل هفتم:

بوریا راحت مخمل به فراموشی داد صد جنون شور نیستان رگ خواب است اینجا

- یک لحظه استقامت: در غزل نهم:

کسی درین دشت بر نیامد حریف یک لحظه استقامت تو تا نچینی غبار خفت ز عرصه بی‌جگر برون آ

- صد قطره گهر: در غزل پانزدهم:

صد سنگ شد آینه و صد قطره گهر بست افسوس همان خانه خراب است دل ما

و هم‌چنین در غزل‌های ۲-۳-۴-۵-۶-۷-۸-۹-۱۰-۱۱-۱۲-۱۳-۱۴-۱۵-۱۹-۲۰-۲۱-۲۲-۲۵-۲۷-۲۸-۳۳-۳۴-۳۵ نمونه

هایی از وابسته‌های عددی وجود دارد.

۳- ادای غریب واژگان

در ۲۴ بیت از ۳۸۰ بیت واژگان غریب و ترکیبات نوین موجود می‌باشد. واژگانی از جمله ادبگاه، پرفشان‌ها، شکست

رنگ، دوریشگی، هوس‌افزای، مواسا، احرام‌گذاری، تشهیر، بی‌دماغی، نرگستان، و... در غزل‌های زیر قرار دارد: ۱-۳-۶-۷-

۱۰-۱۱-۱۴-۱۵-۲۲-۲۳-۲۶-۲۸-۳۳.

مختصات فکری

۱- اظهار یأس و نامرادی: پس از قرائت کلیه ابیات نمونه در ۴۵ بیت زمینه‌های ناامیدی و شکست را می‌توان مشاهده کرد.

- ۲- سخنان حکمت‌آمیز و طرح مباحث اخلاقی و معنوی: در ۷۰ بیت از ۳۸۰ بیت سخن حکمت‌آمیز وجود دارد.
- ۳- استفاده از فرهنگ عامیانه و الهام از تجارب روزانه: در ۵۰ بیت کلمات و ترکیبات عامیانه وجود دارد.
- ۴- دوری جستن از بهره‌گیری از آیات و احادیث: اگر تلمیح به داستان‌های قرآنی را نیز جزء استفاده از آیات و احادیث بدانیم فقط در ۵ بیت زیر این اشارت‌ها وجود دارد.
- تلمیح به داستان حضرت یوسف: - بیت نهم از غزل اول:
- به کنعان هوس گردی ندارد یوسف مطلب مگر درخود فرو رفتن کند ایجاد چاه اینجا
- استفاده از کلمات قرآنی: در بیت اول از غزل سیزدهم:
- آنچه نذر درگه آوردیم ما تحفه، شیئاً الله آوردیم ما
- تلمیح به حضرت موسی: در بیت سوم از غزل نوزدهم:
- دل مبرم و حقیقت نایاب مدعاست بر طور ریخت برق فضولی کلیم ما
- تلمیح به داستان حضرت موسی (سامری و گوساله): در بیت یازدهم غزل بیستم:
- مگر زاهد ابلهان را سر خط درس ریاست سامری تعلیم باطل می‌کند گوساله را
- تلمیح به سوره حمد: در بیت دوم از غزل سی و یکم:
- بی زمزمه حمد تو قانون سخن را افسرده چو خون رگ تار است بیان‌ها
- ۵- وحدت وجود: از ۳۸۰ بیت در ۱۲ بیت به موضوع وحدت وجود اشاراتی شده است.

خلاصه و نتیجه‌گیری به کمک جداول آماری توزیع ابعاد مختصات ادبی سبک بیدل از لحاظ لفظ

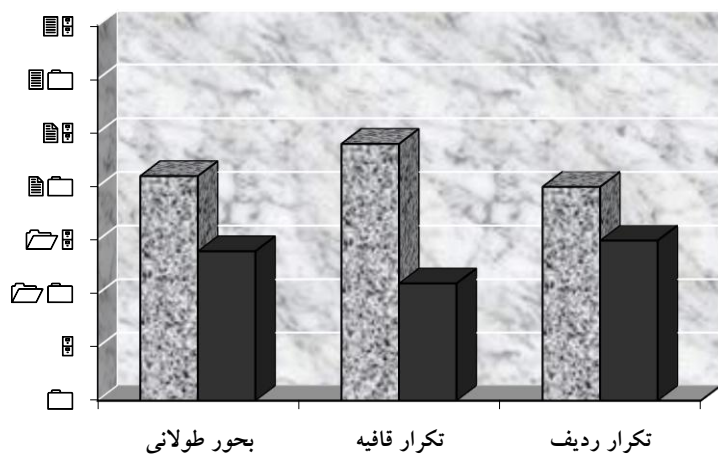
جدول ۲

کل	شاخص‌ها				بعد لفظی	ردیف
	مشاهده نشده		مشاهده شده			
	درصد	تعداد	درصد	تعداد		
۳۵	%۴۰	۱۴	%۶۰	۲۱	بحور طولانی عروضی	۱
۳۵	%۳۲	۱۱	%۶۸	۲۴	تکرار قافیه	۲
۳۵	%۴۳	۱۵	%۵۷	۲۰	تکرار ردیف	۳

با توجه به این جدول و درصد‌های بالای موجود در ابیات نمونه، می‌توان چنین نتیجه‌گیری کرد که به طور تقریبی بیش از نیمی از غزل‌های دیوان بیدل که جامعه پژوهشی را تشکیل می‌دهد، دارای بحور طولانی عروضی، تکرار قافیه و ردیف می‌باشند و این مؤلفه‌ها در غزل‌های بیدل بسامد بالایی دارد.

جدول ۱-۲

	بحور طولانی	تکرار قافیه	تکرار ردیف
مشاهده شده	۲۱	۲۴	۲۰
مشاهده نشده	۱۴	۱۱	۱۵



مشا شده نمودار ۱-۲
مشا نشده

توزیع ابعاد مختصات ادبی سبک بیدل از لحاظ معنا

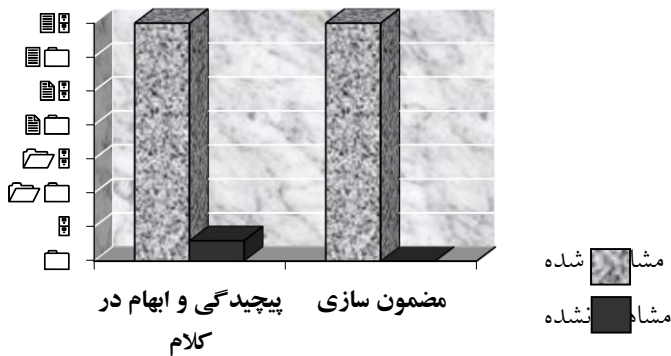
جدول ۳

کل	شاخص‌ها				بعد معنوی	ردیف
	مشاهده نشده		مشاهده شده			
	درصد	تعداد	درصد	تعداد		
۳۸۰	۱	۳	۹۹	۳۷۷	پیچیدگی و ابهام	۱
۳۸۰	-	-	٪۱۰۰	۳۸۰	مضمون سازی	۲

بر این اساس می‌توان به طور تقریبی چنین نتیجه‌گیری نمود که بیش از ۹۰٪ ابیات در جامعه پژوهشی دارای پیچیدگی و ابهام در کلام و مضمون‌سازی با استفاده از صور خیال می‌باشد که بسامد بسیار بالایی دارد.

جدول ۳-۱

	پیچیدگی و ابهام در کلام	مضمون سازی
مشاهده شده	۳۷۷	۳۸۰
مشاهده نشده	۳	-



نمودار ۳-۱

توزیع ابعاد مختصات زبانی سبک بیدل

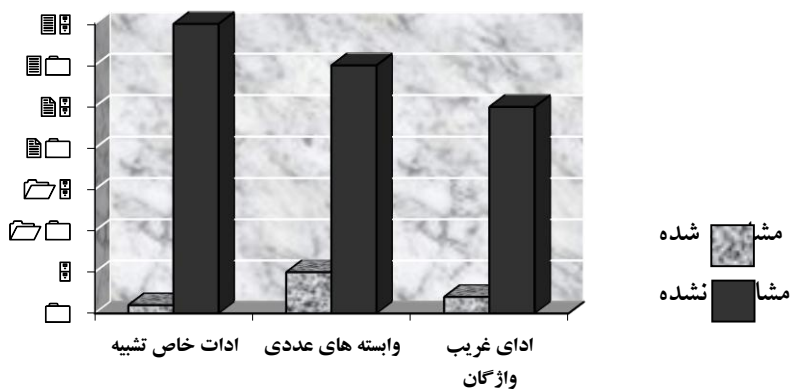
جدول ۴

کل	شاخص‌ها				مختصات زبانی	ردیف
	مشاهده نشده		مشاهده شده			
	درصد	تعداد	درصد	تعداد		
۳۸۰	٪۹۹	۳۷۶	٪۱	۴	ادات خاص تشبیه	۱
۳۸۰	٪۸۹	۳۳۸	٪۱۱	۴۲	وابسته‌های عددی	۲
۳۸۰	٪۹۴	۳۵۶	٪۶	۲۴	ادای غریب واژگان	۳

با وجود آن که این سه مؤلفه در ابیات نمونه دارای درصدهای بالایی نیستند ولی به واسطه کاربردها آنها در اشعار بیدل و تبعیت او از سبک هندی از مختصات سبکی بیدل محسوب شده است و صرف مشاهده این مؤلفه‌ها، دارا بودن مختصات زبانی سبک هندی در شعر بیدل مورد تأیید است.

جدول ۴-۱

	ادای خاص تشبیه	وابسته‌های عدد	ادای غریب واژگان
مشاهده شده	۴	۴۲	۲۴
مشاهده نشده	۳۷۶	۳۳۸	۳۵۶



نمودار ۴-۱

توزیع ابعاد مختصات فکری سبک بیدل

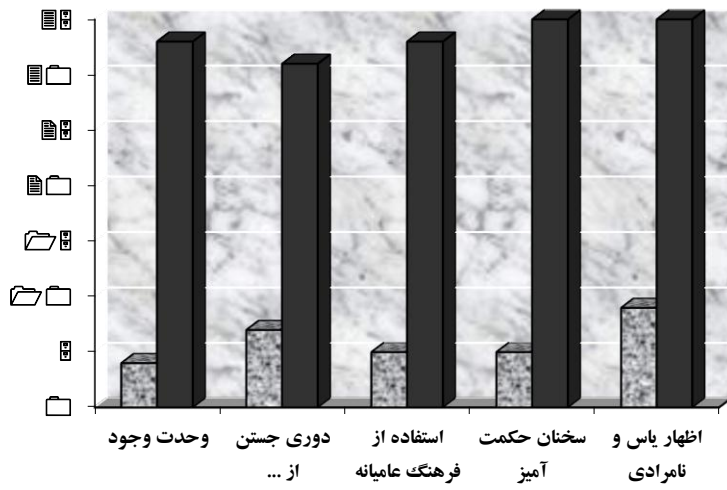
جدول ۵

کل	شاخص‌ها				مختصات فکری	ردی ف
	مشاهده نشده		مشاهده شده			
	درصد	تعداد	درصد	تعداد		
۳۸۰	%۸۸	۳۳۵	%۲۲	۴۵	اظهار یأس و نامرادی	۱
۳۸۰	%۸۲	۳۱۰	%۲۸	۷۰	سخنان حکمت آمیز	۲
۳۸۰	%۸۷	۳۳۰	%۲۳	۵۰	استفاده از فرهنگ عامیانه	۳
۳۸۰	%۹۹	۳۷۵	%۱	۵	دوری جستن از آیات	۴
۳۸۰	%۹۷	۳۶۸	%۳	۱۲	وحدت وجود	۵

از این جدول می‌توان چنین نتیجه‌گیری نمود که درصد بالای مؤلفه‌های مختصات فکری در نمونه پژوهشی را می‌توان به جامعه آماری تعمیم داد و تمامی مؤلفه‌های مختصات فکری سبک بیدل از بسامد نسبتاً بالایی برخوردار است.

جدول ۵-۱

	اظهار یأس و نامرادی	سخنان حکمت آمیز	استفاده از فرهنگ عامیانه	دوری جستن از بهره‌گیری از آیات	وحدت وجود
مشاهده شده	۴۵	۷۰	۵۰	۵	۱۲
مشاهده نشده	۳۳۵	۳۱۰	۳۳۰	۳۷۵	۳۶۸



نمودار ۵-۱

مشاهه شده

مشاهه نشده

منابع و مأخذ

- ۱- بیدل دهلوی، عبدالقادر. گزیده رباعیات بیدل دهلوی. به اهتمام عبدالغفور آرزو. مشهد: چاپ اول، ترانه، ۱۳۷۵.
- ۲- بیدل دهلوی، عبدالقادر. دیوان دو جلدی. به تصحیح اکبر بهداروند. تهران: توسعه انتشارات نگاه، ۱۳۸۶.
- ۳- شمیسا، سیروس. کلیات سبک‌شناسی. تهران: انتشارات دانشگاه تهران، ۱۳۷۳.
- ۴- _____، _____ . سبک‌شناسی شعر. تهران: انتشارات فردوس، چاپ دوم، ۱۳۷۵.