



Journal of Urban Environmental Planning and Development

Vol 2, No 5, Spring 2022

p ISSN: 2783-3496 - e ISSN: 22783- 3909

<http://juep.iaushiraz.ac.ir/>

DOR: 20.1001.1.27833496.1401.2.5.3.6

Research Paper

Assessment of Spatial Differences (Discrepancies) of Realization of Right to Participation and Assigning the City to Self in Light of the Notion of Right to City in Hachirood- Chalous Township

Majid Sanaei¹: PhD in geography and urban planning, Department of Urbanization, Kamalolmolk Institute of Higher Education, Nowshahr, Iran

Reza Vafadar Sooraki: PhD Candidate of geography and urban planning, Noor Branch, Islamic Azad University, Noor, Iran

Katayoon Atefi: MA in urban management, Kamalolmolk Institute of Higher Education, Nowshahr, Iran

Received: 2022/01/31 PP: 31-46 Accepted: 2022/03/17

Abstract

Spatial city is to satisfy the dreams of those who have left their own hometowns and enter it in pursuit of better life. Striving to attain their desired aims is the right of citizens of any city, the most well-known of them being the right to city. Studies show that the right to city has never been balanced in all cities (with any area and population) and in any region or part of a city. Different people living in various cities or city parts experience different situations. Thus, the present study looks for spatial differences of realization of right to participation and assigning the city to self in light of the notion of right to city in Hachirood which is a small town comprised of 10 neighborhoods in order to determine the extent to which these concepts are realized. The present study is applied and in terms of nature it is descriptive-analytical and survey. Data collection is based on both library and field methods. The instruments of data collection were a researcher-made questionnaire (Cronbach's alpha= 0.911) and interviews with citizens of Hachirood. Population of the study consists of all citizens (n= 10398) and the sample included 370 individuals in accordance with Cochran's formula. Analysis of the data was conducted by using SPSS and binomial test. Also, for drawing the maps, Arc GIS software was utilized. Results show that central, southern and eastern neighborhoods of Hachirood enjoy better conditions in comparison with other neighborhoods because of more convenient accessibility to administrative centers, public and service spaces, higher variety of service centers, better roads and closeness to public transportation system.

Keywords: right to city, citizen, small town, Hachirood.

Citation: Majid Sanaei, Reza Vafadar Sooraki, Katayoon Atefi (2022): **Assessment of Spatial Differences (Discrepancies) of Realization of Right to Participation and Assigning the City to Self in Light of the Notion of Right to City in Hachirood**, Journal of Urban Environmental Planning and Development, Vol 2, No 5, Shiraz, PP 31- 46.

¹. **Corresponding author:** Majid Sanaei, **Email:** majid.sanaei1396@gmail.com, **Tell:** +989111964895

Extended Abstract

Introduction:

Spatial city is to satisfy the dreams of those who have left their own hometowns and enter it in pursuit of better life. Striving to attain their desired aims is the right of citizens of any city, the most well-known of them being the right to city. Studies show that the right to city has never been balanced in all cities (with any area and population) and in any region or part of a city. Different people living in various cities or city parts experience different situations. Thus, the present study looks for spatial differences of realization of right to participation and assigning the city to self in light of the notion of right to city in Hachirood which is a small town comprised of 10 neighborhoods in order to determine the extent to which these concepts are realized.

Methodology:

The present study is applied and in terms of nature it is descriptive-analytical and survey. Data collection is based on both library and field methods. The instruments of data collection were a researcher-made questionnaire (Cronbach's alpha= 0.911) and interviews with citizens of Hachirood. Population of the study consists of all citizens (n= 10398) and the sample included 370 individuals in accordance with Cochran's formula. Analysis of the data was conducted by using SPSS and binomial test. Also, for drawing the maps, Arc GIS software was utilized.

Results and discussion:

In order to investigate the realization of right of city in Hachirood, first of all, the town was divided into four planning sections and then indexes of right of city in each of the sections were compared. Division of the town was performed by the researchers and included the central section (central Hachirood), western section (Noorsar, Kiakola, Mesedeh), eastern section (Emamrood, Doojman, Abbaskala), and the southern part (Hartehkala, Akbarabad, Chakhani). Examination of the planning areas in Hachirood in terms of fulfillment of right to participation and self-assignment demonstrate that the central part has the best situation regarding the index of right to participation. It seems that the central section with its administrative centers such as the municipality, banks, and other institutes, and the southern section with inhabitants with longer records of living in Hachirood, enjoy higher averages in comparison with their counterparts. Moreover, considering the self-assignment index, the central section is in the best situation. Apparently, the central and eastern parts have higher averages than other sections because of better availability of public and service spaces, variety of service centers, higher quality of roads and closeness to public transportation system. Also, recapitulation of items representing right to participation and self-assignment of city in notions of right to city in Hachirood showed that on average, the number of items with below -average values outnumbered the items with above-average values.

Conclusion:

From the results, it can be inferred that small towns, in spite of efforts to attain social justice for citizens, have been unable to fulfill their inhabitants' rights due to multitude of reasons. According to the present study, closeness to city center and urban services enhances participation of citizens and subsequently, their satisfaction with amenities and services encourage them to further take part in urban affairs. Additionally, such citizens are happier with urban management and performance owing to increased enjoyment of urban services. On the contrary, those who are farther from city center or live in far reaching neighborhoods enjoy less and as a result, minimize their public contribution to urban affairs. However, in larger scales, this is a recurring theme in almost all small towns. In these towns, citizens have limited access to amenities and generally speaking, right to city remains unfulfilled for them. All in all, results suggest that central, southern and eastern parts are in better conditions because they have access to administrative centers, public and service spaces, variety of service centers and quality of the roads and also, closeness to public transportation systems.



فصلنامه برنامه ریزی و توسعه محیط شهری

دوره ۲، شماره ۵، بهار ۱۴۰۱

شاپا چاپی: ۳۴۹۶-۲۷۸۳- شاپا الکترونیکی: ۳۹۰۹-۲۷۸۳

<http://juep.iaushiraz.ac.ir/>

DOR: 20.1001.1.27833496.1401.2.5.3.6

مقاله پژوهشی

سنجش افتراقات فضایی تحقق حق به مشارکت و اختصاص دهی شهر به خود در پرتو اندیشه حق به شهر در شهر هچیرود- شهرستان چالوس

مجید سنایی^۱: دکتری جغرافیا و برنامه ریزی شهری، گروه شهرسازی موسسه آموزش عالی کمال الملک نوشهر، نوشهر، ایران
رضا وفادار سورکی: دانشجوی دکتری جغرافیا و برنامه ریزی شهری، واحد نور، دانشگاه آزاد اسلامی، نور، ایران
کتایون عاطفی: کارشناس ارشد مدیریت شهری، موسسه آموزش عالی کمال الملک نوشهر، نوشهر، ایران

دریافت: ۱۴۰۰/۱۱/۱۱ صص ۳۱-۴۶ پذیرش: ۱۴۰۰/۱۲/۲۶

چکیده

شهر فضایی برای تحقق آمال کسانی است که دیار خود را ترک گفته و به امید یافتن زندگی بهتر، به آن وارد می شوند. دست یازیدن به اهدافی که شهروندان در پی آن هستند به عنوان حق آنها در شهر و تحت عناوین مختلفی قلمداد می گردد که حق به شهر یکی از مشهورترین آنهاست. بررسی ها نشان می دهد که حق به شهر در همه شهرها (با هر میزان وسعت و جمعیت) و نیز در هر منطقه و ناحیه از شهر به صورت یکسان نبوده و افراد مختلف ساکن در شهرهای مختلف و یا نواحی مختلف شهری، شرایط متفاوتی را تجربه می کنند. پژوهش حاضر به دنبال افتراقات فضایی تحقق حق به مشارکت شهروندان و حق اختصاص دهی شهر به خود در پرتو اندیشه حق به شهر در شهر هچیرود از توابع شهرستان چالوس به عنوان شهری کوچک و در عین حال متشکل از ده محله مختلف می باشد تا میزان دستیابی به مفاهیم مذکور را تبیین نماید. این تحقیق از نوع کاربردی و از نظر ماهیت و روش توصیفی-تحلیلی و پیمایشی است. روش جمع آوری داده ها به دو صورت کتابخانه ای و میدانی است. هم چنین ابزار گرد آوری داده ها شامل پرسشنامه محقق ساخته (آلفای کرونباخ این پرسشنامه برابر ۰.۹۱۱ است که نشان از پایایی درونی عالی داشته) و مصاحبه از شهروندان شهر هچیرود است. جامعه آماری پژوهش شهروندان این شهر (طبق سرشماری عمومی نفوس و مسکن در سال ۱۳۹۵ برابر ۱۰۳۹۸) و نمونه آماری، بر اساس فرمول کوکران شامل ۳۷۰ نفر از شهروندان شهر هچیرود است. تجزیه و تحلیل داده ها با استفاده از نرم افزار SPSS و آزمون دو جمله ای صورت پذیرفته و همچنین، در راستای ترسیم نقشه ها از نرم افزار Arc GIS استفاده شده است. نتایج حاکی از آن است که محلات مرکزی، جنوبی و شرقی شهر هچیرود به دلیل دسترسی بهتر به مراکز اداری، فضاهای عمومی و خدماتی شهر، تنوع بیشتر مراکز خدماتی، کیفیت بالاتر معابر و نزدیکی به مراکز حمل و نقل عمومی از شرایط بهتری نسبت به سایر محله ها برخوردار هستند.

واژه های کلیدی: حق به شهر، شهروند، شهر کوچک، شهر هچیرود.

استناد: سنایی، مجید، وفادار سورکی، رضا و کتایون عاطفی (۱۴۰۱): سنجش افتراقات فضایی تحقق حق به مشارکت و اختصاص دهی شهر به خود در پرتو اندیشه حق به شهر در شهر هچیرود- شهرستان چالوس، فصلنامه برنامه ریزی و توسعه محیط شهری، دوره ۲، شماره پیاپی ۵، شیراز، صص ۳۱-۴۶.

^۱ نویسنده مسئول: مجید سنایی، پست الکترونیکی: Email: majid.sanaei1396@gmail.com، تلفن: ۰۹۱۱۱۹۶۴۸۹۵

مقدمه:

شهر به مثابه حق اجتماعی است و نقش فضای شهری در تولید آهنگ روزمره زندگی و بازتولید روابط اجتماعی رویکردی به حقوق شهروندی را پدید می‌آورد که در آن ساکنان شهر باید نقش‌آفرینان و ذی‌نفعان اصلی در تولید فضای شهری باشند. (Heidari et al, 2021: 195) این مفهوم به عنوان یکی از مباحث نسبتاً جدید در چند دهه اخیر است که تحت عنوان حق به شهر از آن یاد می‌شود. در حقیقت، تحولات انجام گرفته در عرصه‌های مختلف زمینه‌ساز شکل‌دهی به مباحث جدید در عرصه مطالعه در حوزه شهرها به‌عنوان پدیده‌های فضایی-جغرافیایی است. این تحولات ناشی از بی‌عدالتی، تبعیض جنسیتی، فقر، و توزیع درآمد در روابط قدرت موجود در مناسبات شهری است که در حوزه مطالعات شهری، اجتماعی، و حقوقی می‌توان به آن پرداخت. بر این مبنای، می‌توان گفت وجود تبعیض و دسترسی نداشتن به امکانات حق چگونه زیستن را در میان انسان‌ها به خطر می‌اندازد و باید پاره‌ای از امور فراهم باشد تا انسان‌ها بتوانند به یک زندگی مطلوب دست یابند. این حق در شهر را جمعی از متخصصان این حوزه «حق به شهر» نامیده‌اند که در آن شهروندان «حق آزادی، حق مشارکت و تملک، حق دسترسی به امکانات شهری، و...» را باید دارا باشند و برای رسیدن به آن می‌توانند فریاد یا درخواست کنند. (Mottaghi et al. 2020: 1235). حق به شهر که یکی از جنجالی‌ترین و شناخته شده‌ترین مفاهیم مطرح شده توسط هنری لوفور است و در کتابی با همین عنوان مطرح شده است، در سال ۱۹۶۷ درست یک سال بعد از خیزش جنبش‌های اجتماعی سیاسی در اروپا و آمریکا به چاپ رسید. لوفور حق به شهر را درخواست برای دسترسی تحول یافته به زندگی شهری می‌داند. (جلالی و دیندار سنگجویی، ۱۳۹۴: ۵). مفهوم حق به شهر مفاهیمی چون عمومی بودن، تنوع و رقابت بر سر فضا را دربر می‌گیرد. حق به شهر مستلزم تعریف حق دستیابی نه تنها به آن چه در حال حاضر وجود دارد بلکه همچنین به باز تولید شهری با تصاویر متفاوت و تعریف خوانش‌های نو از شهر موجود است. از این رو حق به شهر رویکردی مبتنی بر جامعه، با هدف به رسمیت شناختن شهر به مثابه مکانی برای باز تولید روابط اجتماعی قدرت و حق مشارکت تعریف می‌شود. (Rafiyan & Alvandipour, 2015: 29-30). این که تا چه اندازه همه شهروندان ساکن

در شهرها به همه حقوق متصوره، دسترسی دارند موضوعی است که لازم است تا بدان پرداخته شود. Ll.ramand@yahoo.com

مطالعات نشان می‌دهد میزان دسترسی همه شهروندان به مزایای زندگی در شهر، بسته به اندازه شهر، نحوه اسکان در شهر، میزان قدرت و نفوذ سیاسی و اقتصادی شهر و... بستگی دارد و در شرایط مشابه، ساکنان شهرهایی که به مرکز (اعم از مرکز شهرستان، استان یا پایتخت) نزدیک تر باشند، در شرایط مطلوب تری از حیث امکانات برخوردارند. در این بین شهرهای کوچکی که به صورت روستای مستقل یا ترکیبی از چند روستا شکل یافته‌اند، شرایط مساعدی نداشته و علی‌رغم تبدیل به شهر، به صورت روستا شهر و اکثراً فاقد امکانات و حقوق شهروندی به سر می‌برند. در صورت وجود امکانات و تامین حقوق شهروندی نیز، محلاتی که به مرکز شهر نزدیک تر هستند شرایط مساعد تری را تجربه می‌کنند. علی‌رغم اینکه در اغلب کشورهای درحال توسعه یکی از مهم‌ترین راهبردها برای کاهش نابرابری‌های منطقه‌ای، تبدیل روستاها به شهر و تقویت آنها بوده است. به دیگر سخن، از دهه ۱۹۴۰ میلادی تاکنون چندین الگو در زمینه توسعه با تأکید بر توسعه اقتصادی ارائه شده است که بازتاب فضایی آن، تمرکز بیش از حد جمعیت و فعالیت در شهرهای بزرگ بوده است (Goli & Asgari, 2015: 155). روستا به شهر فرایندی چندوجهی است که در جایی اتفاق می‌افتد که دولتهای محلی آن به دنبال اصلاحات اجتماعی طولانی مدت هستند. سیاست ارتقای روستا به شهر در ایران برمبنای راهبرد عملکردهای شهری در توسعه روستایی یا استراتژی یوفر (UFRD) است. این استراتژی تبدیل روستا به شهر را یکی از راهکارهای توسعه برمی‌شمارد. (Zanganeh Shahraki, 2013: 538). در واقع، این الگو که تا امروز نیز در فرایند تبدیل روستا به شهر وجود دارد، مبین این امر است که تبدیل روستاها به شهر، (هر چند شهر کوچک) می‌تواند ضمن ارائه امکانات بهتر جهت زندگی، از مهاجرت‌های گسترده به شهرهای بزرگ بکاهد. اما بررسی‌ها حاکی از آن است که تبدیل شدن این نقاط، به مراکز شهری، جزء در موارد محدود، امتیازاتی را برای آنها به دنبال ندارد.

0214547353513

در واقع، بررسی الگوی زندگی و ارائه امکانات و خدمات در شهرهای کوچک کشور، نشان می‌دهد که ساکنان این شهرها، به اندازه آنچه که هدف اولیه تاسیس و تشکیل آن شهر بوده، دست نیافته و در بسیاری موارد به دلیل فقدان یا ضعف امکانات و خدمات زیربنایی، دچار مشکلات مضاعفی می‌گردند. این امر در شهرهایی که از ترکیب چند پارچه‌آبادی شکل گرفته‌اند از شدت بیشتری برخوردار است، چرا که ضعف در توزیع امکانات در محلات دورافتاده‌تر، مشکلات اجتماعی دیگری را نیز به مسائل قبل اضافه می‌نماید که شاید بتوان موارد مذکور را در شهر هجیرو-محدوده مورد مطالعه در این پژوهش - ملاحظه نمود. شهر هجیرو- یکی از شهرهای کوچک در استان مازندران که در سال ۱۳۹۰ فرایند تبدیل روستا به شهر را طی نموده و متشکل از ده پارچه‌آبادی می‌باشد که اکنون محلات ده‌گانه شهر را شکل داده‌اند. در برخی از محلات این شهر، عدم تامین سرانه بسیاری از کاربری‌های عمومی همچون فضاهای آموزشی، فضاهای

ورزشی و فرهنگی، پارک و فضای سبز در کنار کیفیت بسیار پایین خدمات موجود، موجب شده است پس از یک دهه از تبدیل روستا به شهر، مشکلات زیرساختی این شهر نارضایتی شهروندان را در پی داشته باشد. پا برجا مانده است، که این امر موجب نارضایتی ساکنان آن شده است. طبیعتاً این امر با ذات عدالت اجتماعی و مفاهیم مستتر در رویکرد حق به شهر منافات داشته و لازم است تا ضمن درک این مسئله در سطح محله های شهر هجیروود به میزان برخورداری شهروندان در کل شهر و نیز سطح محله ها از دو معیار مهم حق به مشارکت شهروندان و حق اختصاص دهی شهر به خود پرداخته شود. این امر می تواند تا حد زیادی گویای تحقق مفهوم حق به شهر در هجیروود به عنوان یکی از شهرهای کوچک گردد. از اینرو می توان این پرسش را بیان نمود که در تحقق حق به مشارکت و اختصاص دهی شهر به خود، کدام بخش یا ناحیه شهر هجیروود در وضعیت بهتری نسبت به سایر بخش ها یا نواحی شهر قرار دارد؟ بر این اساس، این فرض مطرح می گردد که به نظر می رسد ناحیه مرکزی شهر هجیروود، در وضعیت بهتری نسبت به سایر نواحی برنامه ریزی شهر قرار دارد.

پیشینه تحقیق و مبانی نظری:

مفاهیم مربوط به شهر و شهر کوچک:

شهر یکی از پدیده های بشری در محیط زیست به منظور اسکان، تامین معیشت، داشتن روابط اجتماعی و اقتصادی و مانند آنهاست. احساس لزوم تثبیت در یک نقطه و احتیاج به زندگی در کنار یکدیگر و لازم و ملزومات آنها، انسان را بر آن داشته است که هماهنگ با محیط طبیعی و داده های ساختمانی محیط اطراف خود به ایجاد مسکن دست بزند. (Pakzad, 2011: 73). شهر اجتماعی است با تعداد و تراکم معین و متناسب جمعیت با بافت و ساختار کالبدی یکپارچه و بهم پیوسته، کوی ها و یا مناطق مسکونی، فضاهای فرهنگی، بازرگانی، تولیدی، اداری، مواصلاتی، مرکز مبادلات اقتصادی، تامین نیازهای حوزه جذب و نفوذ فضای پیرامون خود نیز می باشد. (Momeni, 1987: 26). توجه به شهرهای کوچک در برنامه ریزی های توسعه از دهه ۱۹۷۰ مورد عنایت قرار گرفت. در واقع توجه به شهرهای کوچک به دلیل ناکامی رویکردهای قبلی توسعه می باشد. رویکردهایی که اجرای آنها سبب بروز مسائل حادی از حیث اقتصادی، اجتماعی، سیاسی و فضایی در بیشتر کشورهای در حال توسعه گردید. شهرهای کوچک در ایران به عنوان مکان مرکزی بیشترین روابط را با حوزه نفوذ روستایشان دارند. نقش این شهرها نه تنها به مراکز توزیع خدمات و بازار فروش محصولات کشاورزی موجب پویایی بخش روستایی می شود، بلکه عاملی در تجاری شدن بخش کشاورزی در حوزه های روستایی نیز هست. (Sharifpour & Ellahi, 2021: 49). شهرهای کوچک و جایگاه آن در برنامه ریزی کشورهای در حال توسعه، بخشی از استراتژی های توسعه شهری را تشکیل می دهد. تجربیات جهانی در این زمینه بیانگر این واقعیت است که حل مسائل و مشکلات شهرهای بزرگ مستلزم حمایت جدی از مراکز شهری کوچک می باشد. (Azizi & Shams, 2020: 199). اغلب کشورهای رو به رشد، عدم توازن و تعادل در اسکان جمعیت شان را ناشی از جریان نامطلوب و غیر منطقی مهاجرت ها به شهرهای بزرگ می دانند. با اطمینان می توان پذیرفت که شهرهای کوچک با زمینه سازی و فراهم آوردن شرایط مساعد، می توانند در برقراری یک نظام منطقی سلسله مراتبی از حیث جمعیت و کارکرد موفق باشند.

با تقویت و توسعه این شهرها، ظرفیت پذیرش جمعیت آنها افزایش می یابد و به سبب قرار گرفتن بر سر راه مهاجرت های روستایی، جریان مهاجرتی را به سوی خود و دیگر نقاط کوچک شهری، هدایت می کند. به هر حال، راهبرد توسعه شهرهای کوچک با توجه به اهداف (Fanni, 2003: 87) و کارکرد خود می تواند هدف های اساسی توسعه روستایی را از طریق ایجاد زمینه های مناسب کسب و کار و زندگی در محیط های روستایی، کاهش فاصله عملکرد بین شهرها از طریق ایجاد روستا شهرها به عنوان مراکز فعال روستایی و جلب مشارکت مردم در فعالیت های مربوط به توسعه، محقق سازد. سیاست ارتقای روستا به شهر در ایران بر مبنای راهبرد «عملکردهای شهری در توسعه روستایی» یا استراتژی یوفرد است. این استراتژی تبدیل روستا به شهر را یکی از راهکارهای توسعه برمی شمارد. بر مبنای این استراتژی، تبدیل روستا به شهر کوچک البته آنهایی که ظرفیت لازم برای این کار را دارند راه حل اساسی توسعه روستایی است. در ایران - طی نیم قرن اخیر - رشد فزاینده تعداد شهرها از طریق تبدیل مراکز روستایی به شهرهای کوچک، از جمله تأثیرات فرایند شهرگرایی شتابان بر ساختار فضایی و جمعیتی کشور بوده، به طوری که تعداد شهرهای کشور از ۱۹۹ شهر در سال ۱۳۳۵ به ۱۰۱۶ شهر در سال ۱۳۸۵، ۱۱۳۹ شهر در سال ۱۳۹۰ و ۱۲۴۵ شهر در سال ۱۳۹۵ رسیده است. به عبارت دیگر، از سال ۱۳۳۵ تا سال ۱۳۹۵ تعداد ۱۰۴۶ شهر به شهرهای ایران افزوده شده است. (Statistics Center of Iran, 2016) از این تعداد، به جز ۲۶ شهر جدید که برای جذب سرریز جمعیتی شهرهای بزرگ احداث شدند، باقی شهرها، روستاهایی بودند که به شهر ارتقا یافته اند. بیشترین افزایش تعداد شهرها در نظام شهری کشور از سال ۱۳۷۵ به بعد به وقوع پیوسته است. در دوره ۱۵ ساله (۱۳۹۰-۱۳۷۵) هر ۱۰ روز یک شهر موجودیت پیدا کرده و به نظام شهری ما افزوده شده است. تعدادی از اینها روستاهایی بودند که با افزایش جمعیت و رسیدن به آستانه جمعیتی مورد نیاز برای شهر شدن، به شهر تبدیل

شدند. اما بخش عمده ای از این شهرهای جدیدالتأسیس، روستاهایی هستند که به رغم اینکه حداقل جمعیت مورد نیاز برای شهر شدن را نداشتند، به دلایل مختلفی مانند تقاضا و پیگیری مردم محلی، موقعیت مناسب یا خاص جغرافیایی، موقعیت خاص سیاسی، مرکزیت بخش در تقسیمات کشوری، جمعیت نسبتاً زیاد، پیگیری نماینده شهرستان در مجلس شورای اسلامی و در نهایت با موافقت مسئولان در سطح بخش، شهرستان، استان، وزارت کشور و کمیسیون سیاسی و دفاعی دولت، به شهر ارتقا یافته اند. حال پس از گذشت بیش از یک دهه از اتخاذ چنین سیاستی، برخی از محققان حوزه مطالعات شهری و روستایی با ارزیابی این سیاست به نتایج گوناگونی دست یافته اند. (Zanganeh Shahraki, 2013: 539). که شاید عدم تحقق اهداف عدالت فضایی در این شهرها، یکی از این امور باشد.

حق به شهر و مفاهیم وابسته:

مفهوم حق به شهر که یکی از جنجالی ترین و شناخته شده ترین مفاهیم مطرح شده توسط لوفور است و در کتابی به همین عنوان در سال ۱۹۶۷ میلادی، درست یک سال پس از خیزش جنبش های اجتماعی - سیاسی در اروپا و آمریکا به چاپ رسید. این کتاب که تبدیل به شعاری اجتماعی برای فعالان شهری شده است، برانگیزاننده ی مباحث علمی و اجتماعی بسیاری در حوزه ی نابرابری های شهری شده است. (Kofman & Lebas, 1996: 158). لوفور نظریه پردازی است که در عرصه نظری فعال و بر حوزه های مختلف اقتصاد سیاسی، جامعه شناسی و حتی نقد ادبی و فلسفه تأثیر گذاشته است. او همان طور که خود می خواست، توانست کلام و نظریه پردازی خود را به یک پراکسیس اجتماعی مبدل کند. به همین دلیل یگانگی ویژه ای دارد. که در سال ۲۰۰۴ یونسکو و هیئات درباره مقوله حق به شهر منشور مشترکی عرضه کردند و پیشنهاد کردند این حق به عنوان یکی از اجزاء بیانیه حقوق بشر و به عنوان یک حق اساسی در قانون اساسی کشورهایی که قائل به این حقوق هستند وارد شود. (Lefebvre, 1996). لوفور شهر را به مثابه "اثر هنری" یا Oeuvre می پندارد که محصول نقش آفرینی تمامی ساکنان و استفاده کنندگان شهر در یک فرایند تاریخی و اجتماعی است. اثر هنری نقطه متقابل کالای تولیدی است. بر خلاف کالای تولیدی که مصرف آن سود آوری مالی دارد، تنها مزیت استفاده از اثر هنری لذت و اعتباری به جا ماندنی برای همگان است. تفاوت بین اثر هنری و کالای تولیدی، تفاوت بین ارزش بهره وری و ارزش مبادله ای است؛ بنابراین شهر به مثابه اثر هنری نقطه مقابل شهرهایی است که در راستای گردش کالا و سرمایه هدف گذاری می شوند. به عقیده لوفور صنعتی شدن و توسعه سرمایه محور شهرها منجر به از بین رفتن Oeuvre و جایگزینی ارزش بهره وری (فضای اجتماعی و نمادین با ارزش مبادله ای (فضای قابل خرید و فروش) شده است. فضا به مثابه کالای مبادله ای موجب بیگانگی فضایی ایجاد شکاف در روابط اجتماعی، توزیع خدمات و زندگی روزمره شهروندان شده است. در پاسخ به شهر سرمایه محور، آنچه امروزه می بایست انجام پذیرد، "هدایت جامعه به سمت شکل گیری یکی اومانیسیم جدید، یک بشر جدید و یک جامعه شهری جدید است. لوفور شکل گیری اومانیسیم جدید را بر پایه یک حق اجتماعی جدید با عنوان حق شهری یا حق به Oeuvre امکان پذیر می داند. به عقیده وی تحقق پذیری حق شهری منوط به "بازگشت به فضاهای شهری گذشته نیست بلکه در گرو شکل گیری حق تجدید یافته به زندگی شهری است؛ بنابراین "حق شهری خود را فراتر از تمامی حقوق آشکار می نماید و ذینفعان حق شهری تمامی کسانی هستند که در شهر سکنی گزیده اند (Maroufi & Vahidi Borji, 2015: 8).

به گفته هاروی حق به شهر حقی است که به هر کسی اجازه میدهد تا شهری را بسازد که مطابق با نیازهای فرد به او خدمات رسانی می کند. (Harvey, 2000: 18). افزایش توجه به ایده حق به شهر نتیجه مستقیم افزایش نگرانی های مردم در خصوص از بین رفتن فرآیندهای دموکراتیک تولید فضا میباشد. به باور پورسل حکمروایی در سه بعد اساسی در سال های پس از ۱۹۷۰ دچار تغییر شده است. ۱: مقیاس حکمروایی تغییر کرده است ۲: سیاست گذاری ها دیگر باز توزیع منافی برای عموم را تضمین نمی کنند و ۳ بسیاری از فعالیتهای ایالت ها به نهادهای شبه حکومتی و یا غیر حکومتی واگذار شده است. این تغییر آخر چیزی است که می توان از آن به عنوان تغییر از حکومت شهری به حکمروایی شهری یاد کرد. این تغییرات به شدت نگرانی هایی را به وجود آورده است که ساکنین شهرها حقوق مشارکتی خود را برای تأثیر بر فرآیندهای تولید فضا از دست داده اند. (Brodie, 2000) دان میچل اشاره می کند که مسئولان شهری تمایل به حذف گروه هایی مانند فقرای شهری و افراد بی خانمان دارند. او برای نمونه به کارتن خواب ها اشاره می کند که عموماً از سوی طبقه متوسط و بالای شهری به مثابه تخریب کنندگان فضای شهری قلمداد می شوند. وی با تأکید بر ارزش بهره وری فضای شهر، حق شهری را در همگانی بودن آن می داند. به عقیده وی شهر مکانی برای تعامل و تبادل اجتماعی میان افراد متفاوت است، پس شهر یک فضای همگانی است (Maroufi & Vahidi Borji, 2015: 7). پس از بررسی مبانی نظری، چارچوب نظری پژوهش تدوین می شود. چارچوب نظری پژوهش شامل شاخص ها و گویه های تحقق اندیشه حق به شهر در شهرها می باشد.

جدول ۱- چارچوب نظری تحقیق

شاخص ها	گویه ها
حق مشارکت در شهر	میزان مشارکت مردم در تصمیم گیری های شهری
	میزان توانمندسازی مردم به منظور سازماندهی رویدادها و گردهمایی های شهری
	میزان دخالت و تاثیر مردم در خلق محیط و فضاهای شهری
	میزان پاسخگو بودن مدیران شهری به شهروندان
حق اختصاص دهی شهر به خود	میزان تاثیر مردم برای انجام تغییرات و ساخت وسازها در مرحله و یا شهر
	میزان سهولت مالکیت یا اجاره مسکن در شهر
	میزان حس تعلق به شهر و مکان های شهری
	میزان رضایت از دسترسی به فضاهای عمومی و خدماتی شهر
	میزان تنوع مراکز خدماتی در شهر
	میزان رضایت از امنیت جسمی و روانی در فضاهای شهری
	میزان رضایت از سهولت مسافرت های درون شهری و وضعیت ترافیک
	میزان رضایت از حمل و نقل عمومی شهر
	میزان رضایت از ایمنی و آسایش عابران برای تردد در برابر اتومبیل ها

منبع: مطالعات نگارندگان، ۱۴۰۰.

شاخص ها و مؤلفه های مطروحه در چارچوب نظری را می توان در پژوهش های پیشین نیز ملاحظه نمود. حیدری و همکاران (۱۴۰۰) در مقاله پایش نظریه حق به شهر در بازتولید فضای شهر دوستدار سالمند، به این نتیجه رسیدند که وضعیت دوستداری شهری سالمندان در محدوده مور مطالعه از منظر شاخص حق به شهر با امتیاز ۲۰۹۴ دارای وضعیتی پایین تر از سطح متوسط است و سالمندان با ویژگی های متفاوت جنسیتی، اجتماعی- اقتصادی، و مدت زمان اقامت در شهر آرای مشترکی در این ارتباط داشته اند. برای بهبود وضعیت حق به شهر سالمندان، تقویت شاخص های مستقل حق استفاده مناسب از فضای شهری و حق مشارکت تأثیر مطلوبی در این زمینه خواهد داشت. نتایج پژوهش نشان می دهد وضعیت دوستداری شهری سالمندان در محدوده مور مطالعه از منظر شاخص حق به شهر با امتیاز ۲/۹۴ دارای وضعیتی پایین تر از سطح متوسط است و سالمندان با ویژگی های متفاوت جنسیتی، اجتماعی- اقتصادی، و مدت زمان اقامت در شهر آرای مشترکی در این ارتباط داشته اند. برای بهبود وضعیت حق به شهر سالمندان، تقویت شاخص های مستقل حق استفاده مناسب از فضای شهری و حق مشارکت تأثیر مطلوبی در این زمینه خواهد داشت. اهری و همکاران (۱۴۰۰)، در مقاله تحلیل مفهومی انگاره حق به شهر با تأکید بر تحولات فضایی شهر تهران، نشان دادند که در طول چند دهه گذشته اکثر پروژه های کلان و چشمگیر شهری در تهران، از ساخت وسازهای تجاری کناره خیابان های اصلی گرفته تا پروژه ایران مال و پل صدر و... همگی به نوعی منافع شهر و شهروندان تهرانی را قربانی منافع اقلیتی زیاده خواه و بانفوذ کرده که این اتفاق شوم در سایه رویکردهای غلط ناآگاهانه و بعضاً عامدانه مدیریت شهری صورت گرفته است.

متقی و همکاران (۱۳۹۹)، در پژوهشی تحت عنوان پردازش فلسفی- مفهومی حق به شهر از منظر مدیریت شهری، نتیجه حاکی از آن بود که اگر ایده حق به شهر از سوی مدیریت شهری تحقق یابد، شاهد آن خواهیم بود که شهرها در آینده به فضاهایی پویا و پایدار تبدیل شوند. بنابراین، حق به شهر عبارت است از شناخت منابع و امکانات موجود و توزیع عادلانه آن در فضای شهر؛ به طوری که مدیریت دموکراتیک شهری براساس شفافیت، مسئولیت پذیری، و پاسخ گویی زمینه مشارکت شهروندان را فراهم آورد تا شهروندان بتوانند آن گونه که شایسته است بر سرنوشت خود نقش داشته باشند و چگونه زیستن را خود طراحی و اجرا کنند؛ زیرا انسان دارای قدرت اختیار و خودآگاهی است و درحقیقت این خودآگاهی و اختیار تشکیل دهنده گوهر انسانی اوست. پورمحمدی و همکاران (۱۳۹۸)، در مقاله تحلیل حق به شهر در فضاهای عمومی شهری با تأکید بر رویکرد عدالت جنسیتی، نتایج نشان داد که رابطه معنی داری بین شاخص های متغیرهای مستقل حق به شهر با متغیر وابسته عدالت جنسیتی و اختلاف معنی داری در بهره مندی زنان و مردان از حق به شهر وجود دارد. رفیعیان و همکار (۱۳۹۴)، در مقاله خود تحت عنوان مفهوم پردازی اندیشه حق به شهر، در جستجوی مدلی مفهومی بیان می کنند که مفهوم حق به شهر، شامل تعلق یافتن شهر به شهروندان و مشارکت آنان در امور شهری است. از این رو مهم ترین مقولات پیش روی این مفهوم در خلق فضای شهری باکیفیت شامل حکمرانی شهری؛ شمول اجتماعی؛ تنوع فرهنگی در شهر و آزادی های اجتماعی و حق دسترسی به خدمات

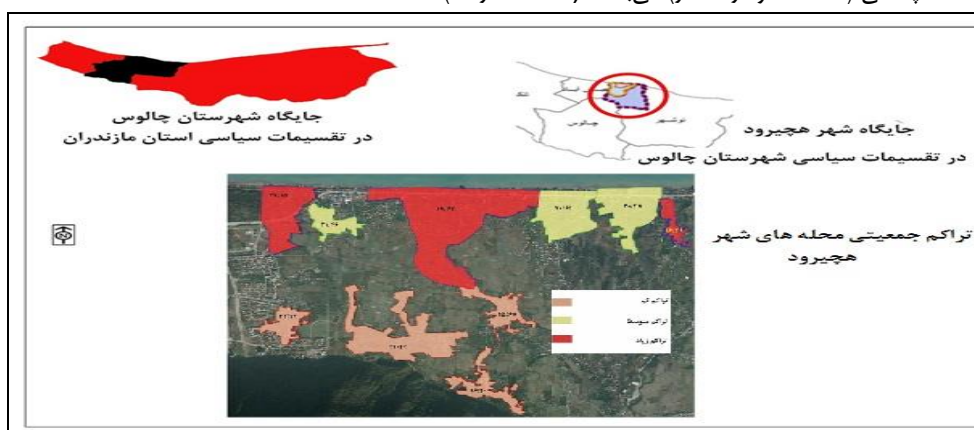
شهری برای تمامی ساکنان شهر است. بالزینی و شلی (۲۰۱۶) به بررسی دیدگاه های متفاوت ساکنان یک محله به ساخت یک فضای تفریحی در محله پرداخته اند. آنها با تأکید بر حق به شهر و اعیان سازی به صورت همزمان، دیدگاه های متفاوت ساکنان قدیمی و جدید محله و تفاوت دیدگاه های آنها را بررسی نموده اند. تونی گریفین (۲۰۱۵) در مقاله خود تحت عنوان مقاله های عادلانه شهر: ۲۶ چشم انداز برای عدالت شهری، شمول و فرصت به تأکید بر ده اصل انصاف، انتخاب، دسترسی، مالکیت، ارتباط، تنوع، مشارکت، مشمولیت، تعلق، زیبایی و نوآوری خلاقانه به عنوان اصول بهبودبخش عدالت شهری می پردازد. دیوید هاروی و اندی مریفیلد (۲۰۱۴) در کتاب خود تحت عنوان حق به شهر: ریشه های شهری بحرانهای مالی، عدالت اجتماعی و عدالت شهری را برابر حفظ حقوق عدالت اجتماعی و شهروندان کم درآمد، تساوی در تخصیص و بهره وری از فضاهای عمومی عدالت شهری و خصوصی برای تمامی استفاده کنندگان شهری و لزوم تفهیم عدالت و اجتماعی و شهرسازی در ارتباط با یکدیگر می داند. پورسل (۲۰۱۳) در مقاله خود تحت عنوان دنیاهای ممکن: هانری لفور و حق شهر، حق به شهر را کاملاً متفاوت، به عنوان یک فریاد و مبارزهای رادیکال برای حرکت فراتر از دولت و سرمایه داری بیان کرده است. مارکوس (۲۰۰۹)، در مقاله خود تحت عنوان فراتر از شهر عادل به سمت حقوق شهر به این نتیجه می رسد که افرادی که در یک شهر زندگی میکنند نسبت به آن حق دارند. حق به شهر برای تمام افراد وجود دارد چه شهروند رسمی و چه غریبه.

روش تحقیق:

تحقیق حاضر از نوع کاربردی و از نظر ماهیت و روش توصیفی-تحلیلی و میدانی است. ابزار گرد آوری داده ها شامل پرسشنامه و مصاحبه از شهروندان شهر هجیروود است. جامعه آماری تحقیق شامل تمامی شهروندان شهر هجیروود (معادل ۱۰۳۹۸ فر بر اساس آمار سرشماری سال ۱۳۹۵) و نمونه آماری طبق فرمول کوکران معادل ۳۷۰ نمونه می باشند. پایایی پرسشنامه با استفاده از روش آلفای کرونباخ برابر ۰.۹۱۱ به انجام رسیده است. برای تجزیه و تحلیل داده های حاصل از پژوهش با توجه به تعداد متغیرهای تحقیق و سطح سنجش آنها، تحلیل های آماری با نرم افزار SPSS (روش میانگین حسابی و آزمون دو جمله ای) صورت پذیرفته است. در راستای ترسیم نقشه ها از نرم افزار Arc GIS استفاده شده است.

محدوده مورد مطالعه:

هجیروود از شهرهای شهرستان چالوس واقع در استان مازندران است که با جمعیت ۱۰۳۹۸ نفری، از شمال به دریای خزر، از شرق به شهر چالوس و از غرب به شهرستان عباس آباد و شهر کلارآباد و از جنوب به رشته کوههای البرز متصل می گردد. مختصات مرکزی شهر هجیروود برابر $36/66^{\circ}$ شمالی و $51/32^{\circ}$ شرقی می باشد. تراکم جمعیتی این شهر حدوداً $31/23$ نفر در هر هکتار می باشد. که البته این امر در سطح محلات مختلف متفاوت است به صورتی که می توان تراکم را در محلاتی همچون هجیروود، سنگوارث، هرطه کلا و نورسر بالا و در محلاتی همچون چاخانی، دلگشا، محمدحسین آباد و دوجمان، کم ارزیابی نمود. مناطق و محلات با تراکم جمعیتی (۲۰- نفر در هکتار) : محلات شهری عبارتند از: کیاکلا (۱۵۶۷ نفر در هکتار)، هجیروود و محمد حسین آباد (۱۸۶۲ نفر در هکتار)، عباس کلا (۱۶۲۹ نفر در هکتار) می باشند، تراکم جمعیتی بین ۲۰ تا ۳۰ نفر در هکتار (نورسر ۲۱۴۶ نفر در هکتار) و (امام رود ۲۰۶۱ نفر در هکتار (دوجمان ۲۰۴۸ نفر در هکتار) و (اکبرآباد - سنگوارث و دلگشا ۳۲۴۳ نفر در هکتار) و مسده با ۳۲۷۲ نفر در هکتار و مناطق و محلات با تراکم جمعیتی (۴۰+ نفر در هکتار): محله چاخانی (۹۶۲۰ نفر در هکتار) می باشد. (نقشه شماره ۱).



نقشه ۱- موقعیت شهر هچیرود در سلسله مراتب تقسیمات سیاسی

بحث و ارائه یافته‌ها:

در راستای تحلیل داده‌های پژوهش، نگارندگان به وارد نمودن داده‌ها در نرم افزار آماری SPSS و سپس خروجی آن را در قالب میانگین حسابی و آزمون دو جمله‌ای مبادرت نموده‌اند که بر این اساس، ابتدا آزمون کروناخ آلفا به منظور سنجش پایایی پرسشنامه تعیین گشت که آلفای کروناخ این پرسشنامه برابر ۰.۹۱۱ بوده که نشان از پایایی درونی عالی داشت، سپس به بررسی وضعیت گویه‌های تحقق اندیشه حق به شهر در شهر هچیرود پرداخته شد.

گویه‌های شاخص حق مشارکت در شهر به منظور تحقق اندیشه حق به شهر در شهر هچیرود شامل میزان مشارکت مردم در تصمیم‌گیری‌های شهری، میزان توانمندسازی مردم به منظور سازماندهی رویدادها و گردهمایی‌های شهری، میزان دخالت و تاثیر مردم در خلق محیط و فضاهای شهری و میزان پاسخگو بودن مدیران شهری به شهروندان می‌باشد. بر اساس جدول زیر گویه‌های میزان دخالت و تاثیر مردم در خلق محیط و فضاهای شهری با میانگین ۲.۷۹ دارای بهترین وضعیت و گویه‌های میزان توانمندسازی مردم به منظور سازماندهی رویدادها و گردهمایی‌های شهری با میانگین ۱.۹۳ دارای بدترین وضعیت در بین گویه‌های شاخص حق مشارکت در شهر هچیرود هستند. ضمن اینکه جدول زیر آزمون دو جمله‌ای گویه‌های شاخص حق مشارکت در شهر را نشان می‌دهد. (جدول ۲). برای انجام این امر مبادرت به فرضیه صفر با مفهوم زیر می‌گردد. فرضیه صفر (H0): اختلاف بین پاسخ مثبت و پاسخ منفی در گویه‌های شاخص حق مشارکت در شهر ناشی از شانس و تصادف است.

جدول ۲- آزمون دو جمله‌ای گویه‌های شاخص حق مشارکت در شهر

گویه‌ها	شماره گروه	گروه‌ها (Category)	تعداد داده‌های هر گروه (N)	نسبت مشاهده شده (Observed) (Prop.)	نسبت آزمون (Test) (Prop.)	سطح معناداری (Sig)
A1	گروه ۱	پاسخ منفی	170	0.70	0.50	0.000
	گروه ۲	پاسخ مثبت	74	0.30		
	مجموع		۲۴۴	۱		
A2	گروه ۱	پاسخ منفی	273	0.99	0.50	0.000
	گروه ۲	پاسخ مثبت	3	0.01		
	مجموع		۲۷۶	۱		
A3	گروه ۱	پاسخ منفی	146	0.60	0.50	0.002
	گروه ۲	پاسخ مثبت	96	0.40		
	مجموع		۲۴۲	۱		
A4	گروه ۱	پاسخ منفی	۱۶۲	0.66	0.50	0.000
	گروه ۲	پاسخ مثبت	۸۵	0.۳۴		
	مجموع		۲۴۷	۱		

منبع: مطالعات میدانی نگارندگان، ۱۴۰۰.

چنانکه در جدول (۲) نشان داده شده است، در گویه‌های میزان مشارکت مردم در تصمیم‌گیری‌های شهری (نسبت ۰.۷۰ پاسخ منفی در برابر ۰.۳۰ پاسخ مثبت)، میزان توانمندسازی مردم به منظور سازماندهی رویدادها و گردهمایی‌های شهری (نسبت ۰.۹۹ پاسخ منفی در برابر ۰.۰۱ پاسخ مثبت)، میزان دخالت و تاثیر مردم در خلق محیط و فضاهای شهری (نسبت ۰.۶۰ پاسخ منفی در برابر ۰.۴۰ پاسخ مثبت)، و میزان پاسخگو بودن مدیران شهری به شهروندان (نسبت ۰.۶۶ پاسخ منفی در برابر ۰.۳۴ پاسخ مثبت) نسبت مشاهده شده پاسخ منفی بیش‌تر از پاسخ مثبت است. همچنین چون این گویه‌ها در سطح معناداری کمتر از ۰.۰۵ قرار دارد می‌توان فرضیه صفر را رد کرد. بنابراین اختلافی که مشاهده شود ناشی از شانس و تصادف نیست. بنابراین می‌توان گفت بین پاسخ مثبت و پاسخ منفی اختلاف معناداری وجود دارد و پاسخ منفی به صورت معناداری بیشتر از پاسخ مثبت است. به عبارت ساده‌تر، هر یک از گویه‌های مطروحه در جدول فوق، در سطح محله‌های شهر هچیرود در شرایط نسبتاً نامساعدی قرار دارند. این امر نشان از ضعف شهر مورد مطالعه در تحقق شاخص‌های حق به شهر دارد.

گویه های شاخص حق اختصاص دهی شهر به خود به منظور تحقق اندیشه حق به شهر در شهر هچیرود شامل میزان تاثیر مردم برای انجام تغییرات و ساخت و سازها در محله و یا شهر، میزان سهولت مالکیت یا اجاره مسکن در شهر، میزان حس تعلق به شهر و مکان های شهری، میزان رضایت از دسترسی به فضاهای عمومی و خدماتی شهر، میزان تنوع مراکز خدماتی در شهر، میزان رضایت از امنیت جسمی و روانی در فضاهای شهری، میزان رضایت از سهولت مسافرت های درون شهری و وضعیت ترافیک، میزان رضایت از حمل و نقل عمومی شهر، و میزان رضایت از ایمنی و آسایش عابران برای تردد در برابر اتومبیل ها می باشد. بر اساس جدول زیر گویه میزان حس تعلق به شهر و مکان های شهری با میانگین ۳.۹۸ دارای بهترین وضعیت و گویه میزان رضایت از دسترسی به فضاهای عمومی و خدماتی شهر با میانگین ۲.۳۷ دارای بدترین وضعیت در بین گویه های شاخص حق اختصاص دهی شهر به خود در شهر هچیرود هستند. ضمن اینکه در راستای تحلیل شاخص ها، با آزمون دو جمله ای فرضیه زیر در قالب فرضیه صفر تعریف می گردد. فرضیه صفر (H0): اختلاف بین پاسخ مثبت و پاسخ منفی در گویه های شاخص حق اختصاص دهی شهر به خود ناشی از شانس و تصادف است. جدول (جدول ۳) آزمون دو جمله ای گویه های شاخص حق اختصاص دهی شهر به خود را نشان می دهد.

جدول ۳- آزمون دو جمله ای گویه های شاخص حق اختصاص دهی شهر به خود

گویه ها	شماره گروه	گروه ها (Category)	تعداد داده های هر گروه (N)	نسبت مشاهده شده (Observed) (Prop.)	نسبت آزمون (Test) (Prop.)	سطح معناداری (Sig)
A5	گروه ۱	پاسخ منفی	128	0.51	0.50	۰.۸۵۰
	گروه ۲	پاسخ مثبت	124	0.49		
		مجموع	252	1		
A6	گروه ۱	پاسخ منفی	159	0.67	0.50	0.000
	گروه ۲	پاسخ مثبت	80	0.33		
		مجموع	239	1		
A7	گروه ۱	پاسخ منفی	12	0.04	0.50	0.000
	گروه ۲	پاسخ مثبت	267	0.96		
		مجموع	279	1		
A8	گروه ۱	پاسخ منفی	202	0.80	0.50	0.000
	گروه ۲	پاسخ مثبت	49	0.20		
		مجموع	251	1		
A9	گروه ۱	پاسخ منفی	202	0.77	0.50	0.000
	گروه ۲	پاسخ مثبت	59	0.23		
		مجموع	261	1		
A10	گروه ۱	پاسخ منفی	30	0.11	0.50	0.000
	گروه ۲	پاسخ مثبت	243	0.89		
		مجموع	273	1		
A11	گروه ۱	پاسخ منفی	51	0.19	0.50	0.000
	گروه ۲	پاسخ مثبت	211	0.81		
		مجموع	262	1		
A12	گروه ۱	پاسخ منفی	121	0.48	0.50	0.614
	گروه ۲	پاسخ مثبت	130	0.52		
		مجموع	251	1		
A13	گروه ۱	پاسخ منفی	73	0.28	0.50	0.000
	گروه ۲	پاسخ مثبت	185	0.72		
		مجموع	258	1		

منبع: مطالعات میدانی نگارندگان، ۱۴۰۰.

یافته های حاصل از آزمون دو جمله ای گویه های شاخص حق اختصاص دهی شهر به خود (جدول شماره ۳)، گویای این واقعیت است که در گویه های میزان سهولت مالکیت یا اجاره مسکن در شهر (نسبت ۰.۶۷ پاسخ منفی در برابر ۰.۳۳ پاسخ مثبت)، میزان رضایت از دسترسی به فضاهای عمومی و خدماتی شهر (نسبت ۰.۸۰ پاسخ منفی در برابر ۰.۲۰ پاسخ مثبت)، و میزان تنوع مراکز خدماتی در شهر (نسبت ۰.۷۷ پاسخ منفی در برابر ۰.۲۳ پاسخ مثبت) نسبت مشاهده شده پاسخ منفی بیش تر از پاسخ مثبت است. همچنین چون این گویه ها در سطح معناداری کمتر از ۰.۰۵ قرار دارد می توان فرضیه صفر را رد کرد. بنابراین اختلافی که مشاهده شود ناشی از شانس و تصادف نیست. بنابراین می توان گفت بین پاسخ مثبت و پاسخ منفی اختلاف معناداری وجود دارد و پاسخ منفی به صورت معناداری بیشتر از پاسخ مثبت است. به عبارت دیگر در این شاخص های، وضعیت شهر مناسب نیست و همچنین در گویه های میزان حس تعلق به شهر و مکان های شهری (نسبت ۰.۰۴ پاسخ منفی در برابر ۰.۹۶ پاسخ مثبت)، میزان رضایت از امنیت جسمی و روانی در فضاهای شهری (نسبت ۰.۱۱ پاسخ منفی در برابر ۰.۸۹ پاسخ مثبت)، میزان رضایت از سهولت مسافرت های درون شهری و وضعیت ترافیک (نسبت ۰.۱۹ پاسخ منفی در برابر ۰.۸۱ پاسخ مثبت) و میزان رضایت از ایمنی و آسایش عابران برای تردد در برابر اتومبیل ها (نسبت ۰.۲۸ پاسخ منفی در برابر ۰.۷۲ پاسخ مثبت) نسبت مشاهده شده پاسخ مثبت بیش تر از پاسخ منفی است. همچنین چون این گویه ها در سطح معناداری کمتر از ۰.۰۵ قرار دارد می توان فرضیه صفر را رد کرد. بنابراین اختلافی که مشاهده شود ناشی از شانس و تصادف نیست. بنابراین می توان گفت بین پاسخ مثبت و پاسخ منفی اختلاف معناداری وجود دارد و پاسخ مثبت به صورت معناداری بیشتر از پاسخ منفی است. به عبارت دیگر، این شاخص ها از وضعیت مطلوبی در شهر هچیرود برخوردار هستند. ضمن اینکه در گویه میزان تاثیر مردم برای انجام تغییرات و ساخت و سازها در محله و یا شهر، (نسبت ۰.۵۱ پاسخ منفی در برابر ۰.۴۹ پاسخ مثبت) نسبت مشاهده شده پاسخ منفی بیش تر از پاسخ مثبت و گویه میزان رضایت از حمل و نقل عمومی شهر (نسبت ۰.۴۸ پاسخ منفی در برابر ۰.۵۲ پاسخ مثبت) نسبت مشاهده شده پاسخ مثبت بیش تر از پاسخ منفی است. اما از آنجایی که این گویه ها در سطح معناداری بیش تر از ۰.۰۵ ($\text{sig} = 0.850$) و ($\text{sig} = 0.614$) قرار دارد نمی توان فرضیه صفر را رد کرد. بنابراین اختلاف بین پاسخ مثبت و پاسخ منفی ناشی از شانس و تصادف است و بین پاسخ مثبت و پاسخ منفی تفاوت معناداری وجود ندارد. جمع بندی بررسی وضعیت گویه های حق مشارکت در شهر و حق اختصاص دهی شهر به خود در اندیشه حق به شهر در شهر هچیرود حاکی از آن است که به صورت میانگین، تعداد گویه های با وضعیت پایین تر از متوسط بیشتر از گویه های با وضعیت بالاتر از سطح متوسط است که در جدول (۴) قابل ملاحظه است.

جدول ۴- وضعیت گویه های تحقق اندیشه حق به شهر در شهر هچیرود

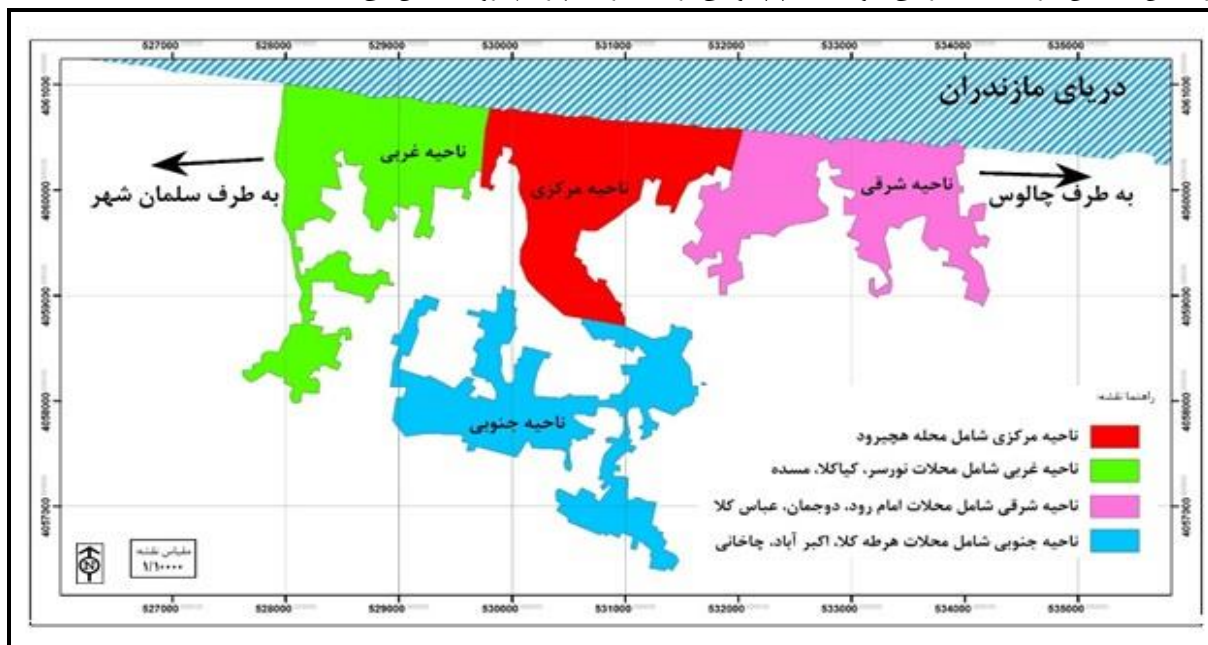
شاخص	گویه ها	وضعیت
حق مشارکت در شهر	میزان مشارکت مردم در تصمیم گیری های شهری	پایین تر از متوسط
	میزان توانمندسازی مردم به منظور سازماندهی رویدادها و گردهمایی های شهری	پایین تر از متوسط
	میزان دخالت و تاثیر مردم در خلق محیط و فضاهای شهری	پایین تر از متوسط
	میزان پاسخگو بودن مدیران شهری به شهروندان	پایین تر از متوسط
حق اختصاص دهی شهر به خود	میزان تاثیر مردم برای انجام تغییرات و ساخت وسازها در محله و یا شهر	متوسط
	میزان سهولت مالکیت یا اجاره مسکن در شهر	پایین تر از متوسط
	میزان حس تعلق به شهر و مکان های شهری	بالاتر از متوسط
	میزان رضایت از دسترسی به فضاهای عمومی و خدماتی شهر	پایین تر از متوسط
	میزان تنوع مراکز خدماتی در شهر	پایین تر از متوسط
	میزان رضایت از امنیت جسمی و روانی در فضاهای شهری	بالاتر از متوسط
	میزان رضایت از سهولت مسافرت های درون شهری و وضعیت ترافیک	بالاتر از متوسط
	میزان رضایت از حمل و نقل عمومی شهر	متوسط
	میزان رضایت از ایمنی و آسایش عابران برای تردد در برابر اتومبیل ها	بالاتر از متوسط

منبع: مطالعات میدانی نگارندگان، ۱۴۰۰.

– بررسی وضعیت نواحی برنامه ریزی شهر هچیرود به منظور تحقق اندیشه حق به شهر:

به منظور بررسی دقیق تر تحقق اندیشه حق به شهر در شهر هچیرود، نیاز به بررسی وضعیت بخش های مختلف شهر و تفاوت این بخش ها با هم در شاخص های حق به شهر است. بدین منظور ابتدا شهر را به چهار ناحیه برنامه ریزی تقسیم می شود و سپس وضعیت

شاخص های حق به شهر در شهر هچیرود را در این چهار ناحیه با هم مقایسه می شود. تقسیم نواحی برنامه ریزی شهر هچیرود توسط نگارندگان شامل ناحیه مرکزی (شامل محله هچیرود)، ناحیه غربی (شامل محلات نورسر، کیاکلا، مسده)، ناحیه شرقی (شامل محلات امام رود، دوجمان، عباس کلا)، ناحیه جنوبی (شامل محلات هرطه کلا، اکبر آباد، چاخانی) می شود. همچنین به منظور بررسی وضعیت نواحی برنامه ریزی شهر هچیرود به منظور تحقق اندیشه حق به شهر، پرسشنامه در ابتدا به تفکیک نواحی تقسیم شده و جواب پرسش شوندگان بر اساس میانگین هر ناحیه تفسیر می شود. نقشه (۲) نواحی برنامه ریزی شهر هچیرود را نشان می دهد.



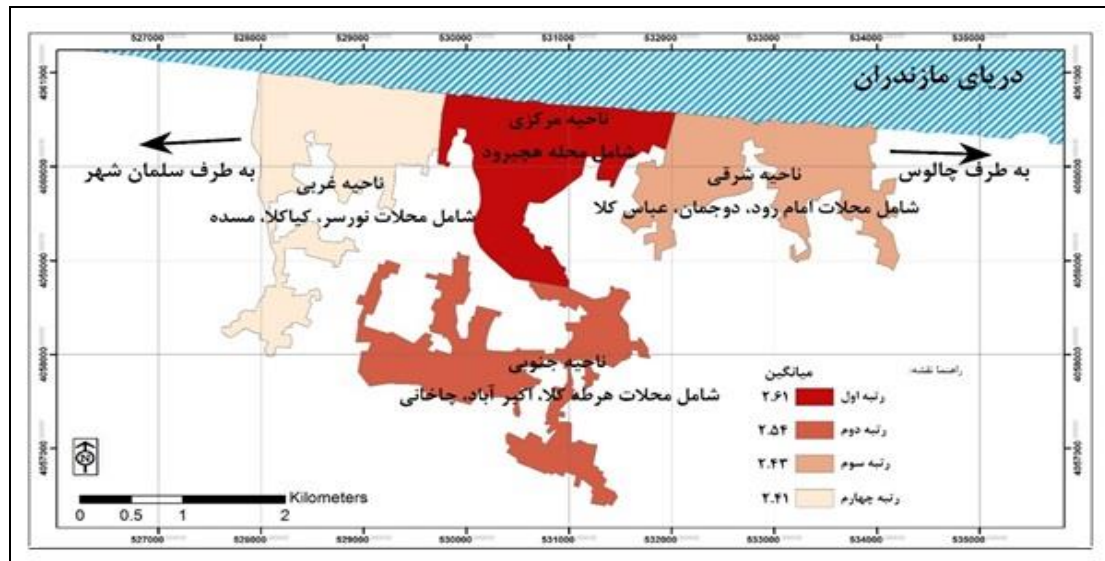
نقشه ۲- نواحی برنامه ریزی شهر هچیرود، ترسیم: نگارندگان، ۱۴۰۰.

بررسی وضعیت نواحی شهر هچیرود در شاخص حق مشارکت در شهر نشان می دهد که ناحیه مرکزی بهترین وضعیت را دارد. به نظر می رسد ناحیه مرکزی که شامل محله هچیرود است به دلیل وجود مراکز اداری مانند شهرداری، بانک ها و موسسات می باشد و ناحیه جنوبی که شامل محلات هرطه کلا، اکبر آباد، چاخانی است به دلیل وجود افرادی که سابقه بیشتری در زندگی در شهر هچیرود دارند از میانگین بالاتری نسبت به نواحی دیگر برخوردار شده است. وضعیت نواحی شهر هچیرود در شاخص حق مشارکت در شهر در جدول (۵) و نقشه (۳) قابل ملاحظه است.

جدول ۵- وضعیت نواحی شهر هچیرود در شاخص حق مشارکت در شهر

میانگین	محلات	ناحیه برنامه ریزی
۱۲.۶	هچیرود	ناحیه مرکزی
۲.۴۱	نورسر، کیاکلا، مسده	ناحیه غربی
۲.۴۳	امام رود، دوجمان، عباس کلا	ناحیه شرقی
۲.۵۴	هرطه کلا، اکبر آباد، چاخانی	ناحیه جنوبی

منبع: مطالعات میدانی نگارندگان، ۱۴۰۰.



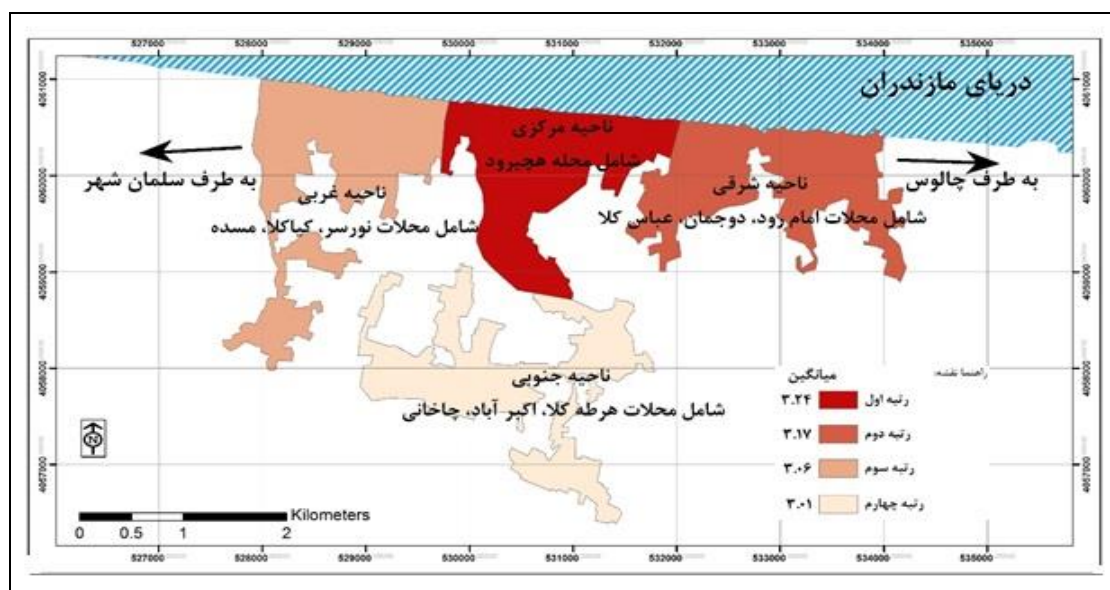
نقشه ۳- وضعیت نواحی شهر هجیروود در شاخص حق مشارکت در شهر، ترسیم: نگارندگان، ۱۴۰۰.

بررسی وضعیت نواحی شهر هجیروود در شاخص حق اختصاص دهی شهر به خود در قالب جدول (۶) و نقشه (۴)، نشان می دهد که ناحیه مرکزی بهترین وضعیت را دارد. در واقع، ناحیه مرکزی و ناحیه شرقی که شامل محلات هجیروود، امام رود، دوجمان و عباس کلا می باشند به دلیل دسترسی بالاتر به فضاهای عمومی و خدماتی شهر، تنوع بیشتر مراکز خدماتی، کیفیت بالاتر معابر و نزدیکی به مراکز حمل و نقل عمومی از میانگین بالاتری نسبت به نواحی دیگر برخوردار شده است.

جدول ۶- وضعیت نواحی شهر هجیروود در شاخص حق اختصاص دهی شهر به خود

میانگین	محلات	ناحیه برنامه ریزی
3.24	هجیروود	ناحیه مرکزی
3.06	نورسر، کیاکالا، مسده	ناحیه غربی
3.17	امام رود، دوجمان، عباس کلا	ناحیه شرقی
3.01	هرطه کلا، اکبر آباد، چاخانی	ناحیه جنوبی

منبع: مطالعات میدانی نگارندگان، ۱۴۰۰.



نقشه ۴- وضعیت نواحی شهر هجیروود در شاخص حق اختصاص دهی شهر به خود، ترسیم: نگارندگان، ۱۴۰۰.

نتیجه گیری:

رضایتمندی شهروندان از زندگی در فضای شهر، به عوامل مختلفی بستگی دارد که دسترسی به خدمات، مشارکت در اداره امور شهر، کیفیت محیط شهری و به طور کلی معیارهایی که حق به شهر را برای آنان محقق سازد، از اهم این عوامل می باشند. یافته های حاصل از پژوهش از چند منظر مورد بررسی قرار داشته که سطح متوسط و پایین دسترسی به شاخص های حق به شهر، در شهرهای کوچک از یک سو و عدم دسترسی برابر به خدمات شهری و امکانات توزیع شده در سطح شهر، از سوی دیگر، به عنوان مهمترین دستاوردهای آن می باشد. در عین حال، رسیدگی به این وضعیت و بهبود شرایط موجود می تواند به بهبود مدیریت شهر و افزایش رضایتمندی شهروندان از شهر و محله زندگی شان نیز باشد. جمع بندی بررسی وضعیت گویه های حق مشارکت در شهر و حق اختصاص دهی شهر به خود در اندیشه حق به شهر در شهر هچیرود حاکی از آن است که به صورت میانگین، تعداد گویه های با وضعیت پایین تر از متوسط بیشتر از گویه های با وضعیت بالاتر از سطح متوسط است. از سوی دیگر، بررسی وضعیت نواحی برنامه ریزی شهر هچیرود به تحقق مولفه های حق به مشارکت و حق اختصاص دهی به خود در راستای تحقق اندیشه حق به شهر، نشان می دهد که در شاخص حق مشارکت در شهر، ناحیه مرکزی بهترین وضعیت را دارد. به نظر می رسد ناحیه مرکزی که شامل محله هچیرود است به دلیل وجود مراکز اداری مانند شهرداری، بانک ها و موسسات می باشد و ناحیه جنوبی که شامل محلات هرطه کلا، اکبر آباد، چاخانی است به دلیل وجود افرادی که سابقه بیشتری در زندگی در شهر هچیرود دارند از میانگین بالاتری نسبت به نواحی دیگر برخوردار شده است. همچنین در شاخص حق اختصاص دهی شهر به خود نشان می دهد که ناحیه مرکزی بهترین وضعیت را دارد. به نظر می رسد ناحیه مرکزی و ناحیه شرقی که شامل محلات هچیرود، امام رود، دوجمان و عباس کلا می باشند به دلیل دسترسی بالاتر به فضاهای عمومی و خدماتی شهر، تنوع بیشتر مراکز خدماتی، کیفیت بالاتر معابر و نزدیکی به مراکز حمل و نقل عمومی از میانگین بالاتری نسبت به نواحی دیگر برخوردار شده است. از اینرو به نظر می رسد با پخشایش منطقی و عادلانه خدمات و امکانات شهری در همه محله های شهر، ضمن ارتقای حس تعلق به مکان، کیفیت محیط شهر نیز بهبود یابد. ضمن اینکه مقایسه نتایج حاصله با پژوهش های پیشین حاکی از آن است که یافته های تحقیق با پژوهش های صورت گرفته توسط حیدری و همکاران (۱۴۰۰)، متقی و همکاران (۱۳۹۹)، بالزرینی و شلی (۲۰۱۶) و دیوید هاروی و اندی مریفیلد (۲۰۱۴) همسو می باشد. این نتایج نشان می دهد که شاخص های حق به شهر در اکثر شهرهای با ویژگی های مشابه دارای وضعیت یکسانی بوده و پایین تر از سطح متوسط می باشند و در عین حال، با اصلاح شرایط موجود می توان، به روند امیدوار کننده ای در شهرها دست یافت.

Reference:

1. Abhari, Maryam, Mozaffari, Mohsen, Khazaei, Mostafa, (2021), *Conceptual analysis of the idea of the right to the city with emphasis on spatial developments in Tehran*, Quarterly Journal of Geography and Urban Planning (Zagros Perspective), Volume 13 - Number 47, Spring, pp. 118-99.
2. Azizi, Zahra, Shams, Majid, (2020), *An analysis of the position of small cities in the urban hierarchy of Kermanshah province (Case study: Sarpol-e Zahab city)*, Environmental Management Quarterly, Volume 13, Number 48, Spring, pp. 221-1999.
3. Brodie, J. (2000). *Imagining democratic urban citizenship*. Democracy, citizenship and the global city, 110-128.
4. Balzarini, John E., and Shlay, Anne B. (2016). "Gentrification and the Right to the City: Community Conflict and Casinos". Journal of Urban Affairs, 38(4), 503-517.
5. Fanni, Zohreh, (2003), *Small Cities and Regional Development (Case Study: Tehran Region)*, Sofeh Magazine, Volume 14, Number 38, Spring and Summer, 94-81.
6. Goli, Ali and Asgari, Ali (2006), *Application of Fuzzy Logic in Transforming a Village into a City: Tehran Province*, Quarterly Journal of Teacher of Humanities, No. 10 (45 in a row), Special Issue of Geography, pp. 139-159
7. Griffin, T.L., Cohen. A., & Maddox. D. (2015). *The just city essays: 26 vision for urban equity, inclusion and opportunity*. (Volume 1 of The Just City Essays Series).
8. Harvey, David, (2000), *Social Justice and the City*, translated by Mohammad Reza Haeri and Behrouz Manadizadeh, Urban Planning and Processing Company Publications, Tehran.
9. Harvey, David and Mary Field, Andy (2013). *Right to the City: Urban Roots of Financial Crisis*, translated by Khosrow Kalantari. Tehran: Mehrovista Publications, Tehran.
10. Heidari, Mohammad Taghi, Rahmani, Maryam, Mohammadi, Shahram, (2021), *Monitoring the theory of the right to the city in the reproduction of the elderly-friendly city space (Case*

- study: Worn texture of the central part of Zanjan*), Quarterly Journal of Human Geography Research, Volume 50 And Third, No. 1, Spring, pp. 212-195.
11. Hatchirood Municipality, (2021).
 12. Jalali, Nessa, Houria Dindar Sangjoui (2015), *The Right to the City The Right to Live Better and a Necessity*, The First Annual Conference on Architectural, Urban Planning and Urban Management Research, Tehran.
 13. Kofman, E. Lebas, E. (1996) *Writing on Cities*, Oxford: Blackwell publisher
 14. Lefebvre, Henri (1996) *The Urban Revolution*, translated by Robert Bononno, New York: University of Minnesota press.
 15. Marcuse, P. (2009), *Postscript: Beyond the Just City to the Right to the City*. Inp. Marcuse, , J. Connolly, J. Novy, I. Olivo, C. Potter, & J. Steil, in *Searching for the the Just City*. New York: Routledge.
 16. Mitchell, Don (2003) *the Right to the City; Social Justice and the Fight for the Public Space*, London and New York: Gilford press.
 17. Mottaghi, Afshin, Tala, Hossein, Ghorbani Sepehr, Arash, (2020), *Philosophical-conceptual processing of the right to the city from the perspective of urban management*, Quarterly Journal of Human Geography Research, Volume 52, Number 4, Winter, pp. 1255-1235.
 18. Momeni, Morteza, (1987), *City Image, Face and Content*, Municipalities Monthly, No. 48.
 19. Maroufi, Hossein, Vahidi Borji, Goldis, (2015), *Space and the Feasibility of Urban Right: Identifying Spatial Components of Urban Right in order to Analyze and Evaluate the Nawab Project in Tehran and La Defense in Paris*, Quarterly Journal of Urban Studies, Volume Fourth, No. 16, pp. 14-5.
 20. Pourmohammadi, Mohammad Reza, Roustaei, Shahrivar, Kheznejad, Pakhshan, (2019), *Analysis of the right to the city in urban public spaces with emphasis on gender justice approach. Case study: Urmia*, Women and Society Quarterly, Year 10 - Number 4 , Winter, pp. 222-195.
 21. Pakzad, Jahanshah (2011). *History of the city and urbanization in Iran*, Armanshahr Publications, first edition, Tehran.
 22. Purcell, M. (2013). *Possible Worlds: Henri Lefebvre and the Right to the City*. JOURNAL OF URBAN AFFAIRS, 36, 141-154.
 23. Rafiyan, Mojtaba Nina Alvandipour (2015), *Conceptualization of the Thought of the Right to the City; In Search of a Conceptual Model*, Iranian Journal of Sociology, Volume 16, Number 2, Summer 2015, pp. 25-47
 24. Sharifpour, Shahnaz, Ellahi, Salahuddin, (2021), *The study of the position of small border cities in the hierarchical urban system (case study of Sardasht city)*, Quarterly Journal of Geography and Urban Planning Zagros landscape Volume 13, Number 47, Spring, pp. 70 -49.
 25. Statistics Center of Iran (2016), *Summary of Demographic Statistics of Iran in 2016*, Tehran, Statistics Center of Iran.
 26. Zanganeh Shahraki, Saeed (2013), *The process of converting rural areas to cities on a national scale and the emergence of the raw phenomenon of cities*, Rural Research, Volume 4, Number 3, Fall 2013, pp. 557-535.

