

# تبیین ظرفیت‌ها و زمینه‌های توسعه پایدار روستایی با تاکید بر گردشگری طبیعی در روستاهای شهرستان بندر انزلی

محمد رضا کاظمی

دانشجوی دکتری جغرافیا و برنامه ریزی روستایی، واحد آستارا، دانشگاه آزاد اسلامی، آستارا، ایران.

## رفعت شهماری اردجانی<sup>۱</sup>

استادیار، گروه جغرافیای طبیعی، واحد آستارا، دانشگاه آزاد اسلامی، آستارا، ایران

## سیده صدیقه حسنی مهر

استادیار، گروه جغرافیا، واحد آستارا، دانشگاه آزاد اسلامی، آستارا، ایران.

## علیرضا پور شیخیان

استادیار، گروه جغرافیا، واحد آستارا، دانشگاه آزاد اسلامی، آستارا، ایران.

تاریخ دریافت: ۱۳۹۹/۶/۱۰ تاریخ پذیرش: ۱۳۹۹/۹/۲۲

### چکیده

گردشگری به عنوان یک فعالیت اقتصادی جایگزین، در یک اقتصاد تک محصولی میتواند روند توسعه را با تنوع بخشی اقتصاد ملی تسریع نماید. هدف این مقاله معرفی جاذبه های گردشگری طبیعی در شهرستان بندر انزلی می باشد. روش جمع آوری اطلاعات در این تحقیق بر مبنای منابع کتابخانه ای و مشاهدات میدانی بوده و از ابزارهای مانند فیش برداری، عکس و نقشه استفاده شده است روش تجزیه تحلیل اطلاعات که با استفاده از نرم افزار SPSS انجام شده است بر پایه تحلیل و توصیف جامعه آماری تحقیق روستائیان شهرستان بندر انزلی هستند که تعداد نمونه با استفاده از جدول استاندارد مورگان انتخاب شده است و پرسشنامه ها بصورت تصادفی بین آنها توزیع شده است نتایج نشان داد گردشگری طبیعی امتیازات اقتصادی، اجتماعی- فرهنگی و زیست محیطی قابل ملاحظه ای را برای نواحی روستایی و کمتر توسعه یافته از طریق توسعه درآمدی و زیرساختی ایجاد می نماید. گردشگری در سطح محلی می تواند رشد اقتصادی فراهم کند و یک جایگزین بالقوه برای فعالیتهای سنتی در روستاها و کارگران محلی ارائه دهد. گردشگری روستایی در کنار فعالیتهای روستایی موجب کسب درآمد جانبی قابل توجهی برای خانوارهای کشاورز می شود.

**واژگان کلیدی:** گردشگری، گردشگری روستایی، گردشگری طبیعی، شهرستان بندر انزلی.

<sup>۱</sup> نویسنده مسئول: r.shahmari@iau-astara.ac.ir

## مقدمه

اکوتوریسم نوعی گردشگری در طبیعت است که تأثیرات اندکی را بر محیط زیست و منابع طبیعی وارد نموده و در حفظ و بقای گونه‌ها و زیستگاه‌های طبیعی سهیم می‌باشد (Fenol, 2006: 63). والاراس و پیرس اکوتوریسم را سفر به مناطق طبیعی تقریباً دست نخورده که به منظور مطالعه و کسب لذت انجام می‌شود می‌دانند. اکوتوریسم زیر مجموعه‌ای از مجموعه گسترده توسعه پایدار به حساب می‌آید. اکوتوریسم علاوه بر این که دربرگیرنده بسیاری از جاذبه‌های گردشگری روستایی و گردشگری فرهنگی است خود به عنوان اساس گردشگری طبیعت نیز شناخته شده است. مقصد اکوتوریسم در کلیه موارد بایستی همسو و هم جهت با توسعه پایدار باشد؛ و این بدان معنی است که برنامه ریزی و توسعه زیرساخت‌ها و فعالیت‌های متعاقب آن و حتی بازار و بازاریابی اکوتوریسم باید بر اساس معیارهای محیط زیست، اجتماع، فرهنگ و اقتصاد پایدار متمرکز گردد. (Bamanian, 2011: 51).

توسعه منطقه‌ای: مفهوم توسعه طی چند دهه گذشته از انحصار دیدگاه‌های رشد اقتصادی خارج شده است و دیگر صرفاً هدف توسعه، افزایش توانای‌های انسانی - اجتماعی برای پاسخگویی به نیازهای انسانی - اجتماعی، ضمن آنکه نیازها پیوسته در پرتو ارزشهای فرهنگی جامعه و بینش‌های پایداری، جهان‌پالایش یابند. «توسعه منطقه‌ای» عبارت از مفهوم گفته شده توسعه برای مردم در محدوده فضایی مورد نظر است (Ziari, 2014: 13-14). توسعه روستایی: توسعه روستایی شامل فرایند عمیقی از تغییرات در کل جامعه است، این فرایند روشی برای افزایش فرصت‌های قابل دسترسی برای فرد و افزایش امکانات بهره‌برداری از آن‌هاست. توسعه روستایی به نوین‌سازی جامعه روستایی می‌پردازد و آن را از یک انزوای سنتی به جامعه‌ای تغییر خواهد داد که با اقتصاد مهمی عجین شده است؛ بنابراین، هدف توسعه روستایی در محدوده‌ای یک بخش خلاصه نمی‌شود، بلکه مواردی چون بهبود بهره‌وری، افزایش اشتغال، تامین حداقل قابل قبول غذا، مسکن، آموزش و بهداشت را در بر می‌گیرد. (Azkia, 2007: 21).

شهرستان بندر انزلی یکی از شهرستانهای زیبای استان گیلان است که دارای توانمندیهای طبیعی زیادی از جمله ساحل به طول ۴۰ کیلومتر و تالاب به وسعت ۲۰ هزار هکتار که پتانسیلهای خوبی برای توسعه اشتغال و درآمد زایی دارد. شرایط جلگه‌ای و دسترسی به مرکز استان و همچنین نقطه ثقل این شهرستان در استان و موقعیت ارتباطی و چهار راهی و استفاده از پتانسیل خشکی و دریا و فعالیت‌های بندری و اقتصادی ملی و منطقه‌ای و محلی شرایط متعددی را برای شهر و نقاط روستایی فراهم می‌سازد این شهرستان با تعداد ۲۴ مقطه روستایی شرایط مطلوبی برای توسعه خود دارا است در این تحقیق ما در صدد جستجوی این مسئله هستیم که روستاهای این شهرستان چه پتانسیلهای بالقوه و بالفعلی دارد فضای سبز و نواحی دیدنی دیگر است. همچنین نزدیکی به منطقه آزاد انزلی و آب و هوای معتدل در فصل گرم سال از جمله قابلیت‌هایی است که می‌تواند در زمینه گردشگری طبیعی آنها را پویا کرده و بتواند جریان توسعه روستایی آن را سرعت دهد؛ بنابراین در این تحقیق، محقق به دنبال بررسی این مساله است که توانمندیها و قابلیت‌های طبیعی شهرستان بندر انزلی تا چه اندازه رشد اقتصادی روستایی نقش دارد؟

## رویکرد نظری

در تعریف گردشگری روستایی تعاریف متعددی وجود دارد که در زیر به تعدادی از آنها اشاره می شود: گردشگری روستایی به کلیه فعالیت های گردشگری در محیط روستایی با توجه به فرهنگ و بافت سنتی روستایی، هنر و صنایع روستایی، آداب و رسوم سنتی که دربرگیرنده گردشگری کشاورزی، گردشگری سبز، گردشگری مزارع، گردشگری غذایی و شکار می باشد گفته میشود (Qaderi, 2013: 109).

گردشگری روستایی به عنوان منبع با ارزش اشتغالزایی و ایجاد درآمد است که می تواند وسیله مناسبی برای توسعه اجتماعی اقتصادی جوامع روستایی باشد. گردشگری روستایی در بسیاری از کشورها، با سیاستهای کشاورزی در ارتباط است و غالباً می تواند وسیله های در جهت حمایت محیط زیست و فرهنگ روستایی بوده و نقشی اساسی در توسعه و حفظ روستا داشته باشد (Monshizadeh, 2010, 114).

گردشگری روستایی فعالیتی چندبعدی است که در محیطی خارج از شهر صورت میگیرد و به گردشگران ماهیت زندگی روستاییان را نشان می دهد (Dot, 2014). گردشگری روستایی عبارت است از کلیه فعالیت های گردشگری که در محیط روستا صورت میگیرد و تمام این فعالیتها بر طبیعت، فرهنگ و بافت سنتی روستا و صنایع روستایی به ویژه صنایع دستی روستاها مبتنی است، علاوه بر این آثار مثبت و منفی متعددی در محیط روستا از ابعاد طبیعی، اجتماعی و اقتصادی دارد (Ghadiri Masoom et al., 2008: 87). گردشگری روستایی عبارت از فعالیتها و گونه های مختلف گردشگری در محیط های مختلف روستایی و پیرامون آنها که دربردارنده آثار (مثبت و منفی) برای محیط زیست روستا) انسانی و طبیعی (میباشد. به طور کلی گردشگری روستایی را می توان از دو دیدگاه مختلف مورد توجه قرار داد، از یک سو محیط های روستایی و پیرامون آنها این فرصت را مهیا می کنند تا گردشگران فارغ از هیاهوی شهری و سیطره تکنولوژی در بطن سنتی روستا زمانی را به فراغت بگذرانند، از دیگر سو در کنار آن، اقتصاد روستایی وابسته به زمین می تواند راه های تنفسی دیگری را تجربه کند (Salehi Fard, 2016, 134).

– گردشگری و توسعه روستایی

اگر توسعه پیشرفتی همه جانبه در زمینه های اجتماعی، اقتصادی، فرهنگی، سیاسی و زیست محیطی، به ویژه با در نظر گرفتن عدالت اجتماعی اقتصادی و تأمین منافع آیندگان تعریف شود. برقراری بهینه مناسبات متقابل انسان و محیط در هر منطقه، به گونه ای که انسان ضمن برخورداری و بهره برداری کامل از این ظرفیت های محیطی تعادل محیط را نیز حفظ کند، از نمونه های توسعه است. از این رو، دستیابی به سطح قابل قبولی از توسعه در روستاها مستلزم بهره گیری از گزینه های گوناگون و متنوع است که گردشگری و بهره برداری از ظرفیت های فرهنگی، تاریخی، محیطی و بوم زیستی روستاها یکی از این زمینه هاست. از آنجا که اصل اولیه توسعه اعم از شهر و روستا منوط به تشخیص و تعیین عوامل پیچیده طبیعی و انسانی؛ یعنی برنامه ریزی با تکیه بر شناسایی توان ها و تنگناهای موجود در هر مکان است. گردشگری که در حال تبدیل شدن به یکی از ارکان اصلی اقتصاد تجاری جهانی است،

می تواند به عنوان رکن اصلی توسعه پایدار جوامع محسوب شود. ( Shams al-Dini, 1393, quoted by Hasanvand, 93)

توسعه گردشگری روستایی به عنوان یک بخش ارزشمند و رشدیابنده در زمینه رهیافت اقتصادی مطرح بوده، در زمینه سرمایه گذاری با توجه به در دسترس بودن منابع و پایین بودن قیمت ها و کوچک بودن طرح ها در مقایسه با دیگر طرح های گردشگری خطرات و هزینه های کمتری دارد. (Papli Yazdi and Saghaei, 2011: 110)

در اوایل دهه ۱۹۵۰، مناطق روستایی در بسیاری از کشورهای پیشرفته و کشورهای در حال توسعه از تحولات زیربنایی در اقتصاد ملی و ناحیه ای تأثیر پذیرفتند، اما مناطق کمی توانستند از مشکلات کاهش جمعیت، پایین آمدن سطح اشتغال زایی و درآمد، خدمات دولتی کم و از دست دادن هویت روستایی و فرهنگی رهایی پیدا کنند. بنابراین، باید پذیرفت که اتخاذ سیاست های جدید برای کمک به بهبود اقتصادی اجتماعی جوامع روستایی نیاز بود. بنابراین در شرایط کنونی نیز توجه به توسعه فعالیت های دیگر اقتصادی در جوامع روستایی نظیر صنایع روستایی، صنایع تکمیلی و فرآوری محصولات کشاورزی و گردشگری روستایی ضروری است. این فعالیت ها با وجود اینکه گردشگری روستایی را به عنوان یک کارکرد فراساختاری، از راه مشارکت با سایر بخش های اقتصادی گسترش و تداوم می یابد و به تبع آن در رشد سایر بخش های اقتصادی جامعه نیز نقش دارد. در این راستا اهمیت خاص صنعت گردشگری به دلیل افزایش تعاملات اقتصادی، رشد بخش های مختلف اقتصادی و گسترش تعاملات اجتماعی بین جوامع روستایی و شهری و ملل مختلف است. تنوع سازی اقتصاد روستایی و تعیین راهبردهای جایگزین مانند گردشگری، فرصت های شغلی متعددی را در سکونتگاه های روستایی به وجود می آورد. (Rezvani, 2016: 15)

پیامدهای زیست محیطی: گسترش و توسعه ی گردشگری در نواحی محیط های طبیعی، اثراتی بر محیط زیست دارد تأثیرات مثبتی همچون حفاظت از محیط زیست، حفاظت از اماکن باستانی و تاریخی و احیاء مجدد آنها و محوطه سازی و ایجاد امکانات و خدمات زیربنایی و روبنایی داشته باشد. از این رو توسعه و مدیریت گردشگری به گونه ای که با محیط سازگار باشد و به افت کیفیت آن نیانجامد، عامل اساسی در دستیابی به توسعه ی پایدار به حساب می آید. بنابراین به منظور برنامه ریزی گردشگری به لحاظ زیست محیطی، درک و شناخت تأثیرات گردشگری بر محیط زیست نخستین مسأله واجد اهمیت است (Molaei et al., 2016)

#### روش تحقیق

نوع روش تحقیق از نوع توصیفی، تحلیلی است و ماهیت کاربردی دارد. در مرحله نخست، برای شناخت کم و کیف موضوع از روش توصیفی استفاده شد. روش گردآوری اطلاعات با توجه به نوع تحقیق، از روش های کتابخانه ای و مانند آرشیو استانداری، فرمانداری و دانشگاهها و میدانی (مشاهده و پرسشنامه) استفاده شد از نتایج سرشماری نفوس و مسکن و سالنامه های آماری و همچنین انواع نقشه های مبنا در مطالعه مورد نظر و در روش میدانی از مشاهده و ... استفاده شد. جامعه آماری مناطق روستایی شهرستان بندر انزلی می باشد این شهرستان دارای ۲۷ نقطه

روستایی است و تعیین حجم نمونه بر اساس جدول استاندارد مورگان تعداد ۲۰ نقطه روستایی بعنوان نمونه انتخاب شد. در این مرحله پس از جمع آوری اطلاعات، سازماندهی و طبقه بندی آنها، تجزیه و تحلیل اطلاعات از روشهای آماری و آمارها در سطوح توصیفی و استنباطی استفاده شد برای پردازش اطلاعات از نرم افزار Spss و برای ترسیم جداول از نرم افزار Excel و برای ترسیم نقشه ها از Arc Gis استفاده شد.

#### محدوده تحقیق

شهرستان بندر انزلی، در ساحل جنوبی دریای خزر بین طول جغرافیایی ۳۶° ۱۱' ۴۹" و ۴۶° ۳۲' ۴۹" شرقی و عرض جغرافیایی ۴۶° ۳۷' ۲۳" و ۱۲° ۳۴' ۳۷" شمالی با وسعتی معادل ۳۰۸/۹ کیلومتر مربع به عنوان کوچکترین شهرستان استان گیلان در سر تاسر طول شمالی خود به دریای خزر و سراسر طول جنوب خود به تالاب انزلی محدود می باشد. بندر انزلی دارای بافتی خطی است که حول محور ارتباطی رشت- آستارا را در طول معادل ۱۵ کیلومتر و با عرض متوسط ۲/۵ کیلومتر توسعه یافته است. از شمال به دریای خزر و جنوب به تالاب انزلی و اراضی پست و آبگیر محدود شده است.

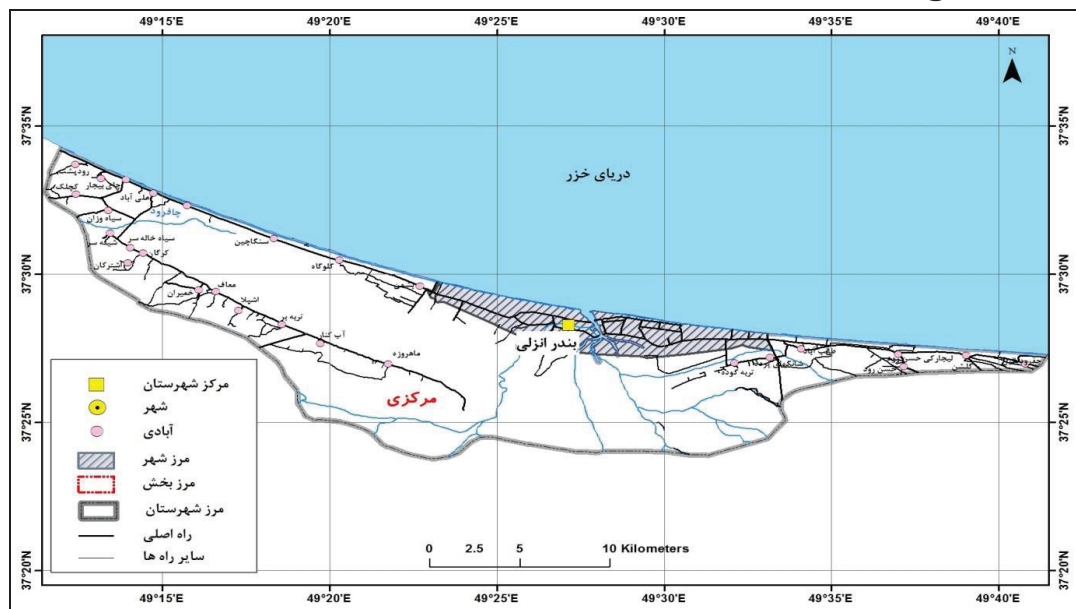
بر طبق مطالعات انزلی با پیشینه تاریخی اش در بیشتر شهرهای اروپایی شناخته شده و به لحاظ وجود گمرگ و ارتباط تجاری از زمان های دور به دروازه اروپا شهرت یافت. بندر انزلی با وجود تاریخ کوتاه خود به سرعت صنعتی شده و رشد و توسعه چشم گیری یافته که شروع آن مقارن با حکومت سلسله صفوی در ایران بوده است. امکان ماهی گیری، روابط بازرگانی ایران با کشورهای همسایه و دیگر عوامل، نخست انزلی را تبدیل به یک شهرک و آن گاه مبدل به یک بندر مهم کرد (Arena Consultant, 2013). امروزه انزلی به واسطه ارتباط با کشورهای مستقل شمالی آسیای مرکزی و قفقاز و نزدیکی به نقاط پرجمعیت و مراکز مهم تجاری و صنعتی ایران از اهمیت ویژه ای برخوردار است و ضمن تماس دریایی با بندر مهم کرانه دریای کاسپین، از راه کانال ولگا دن و دریای سیاه با بندرهای تجاری و بین المللی کشورهای مختلف اروپایی نیز ارتباط دارد (Rahnamaei, 2008: 112). طول خط ساحلی مفید این شهرستان ۴۰ کیلومتر است. (Tourism Development Plan of the province, 2006).



نقشه ۱- موقعیت شهرستان بندر انزلی در استان

Source: Research Findings, 2019

اکوسیستم ارزشمند تالاب انزلی اصلی ترین مقصد گردشگری و اقتصادی آن را تشکیل می دهد و ۲۷ رودخانه مهم گیلان به این تالاب سرازیر می شوند صنایع دستی و محصولات حصیری و خاویار از اصلی ترین محصولات این شهرستان است. (طرح بندر CDS انزلی، ۱۳۸۶).



نقشه ۲: موقعیت شهرستان بندر انزلی

Source: Research Findings, 2019

بر طبق مطالعات در جغرافیای توریسم چگونگی استقرار پدیده ها و جاذبه های طبیعی در رابطه با عوامل شرایط طبیعی، اهمیت زیادی دارند. مناطقی که برای گذران تعطیلات برگزیده می شوند، وابستگی شدیدی به شرایط

طبیعی، روانی و اجتماعی دارند. آنچه در گذشته نه چندان دور، گردشگرها در جستجوی آن بوده اند، برخوردار شدن از خنکی هوا بوده است.

اقلیم از مهم ترین عوامل در توسعه صنعت توریسم محسوب می شود. تنوع اقلیمی یکی از مهمترین جاذبه های توریستی است که بخش قابل توجهی از گردشگران را به منظور استفاده از آب و هوای گرمتر و یا خنکتر از محل اقامت خود، به انجام مسافرت ترغیب می کند. هوای آلوده شهرهای جامعه صنعتی بویژه در فصل تابستان جمعیت شهر را به فرار و گریز از شهر وادار می دارد و به موازات استحکام زیر بنای اقتصاد خانواده ها، حرکت انسان ها و مسافرت های گروهی و دسته جمعی به تبعیت از شرایط آب و هوایی انجام می گیرد. اعتدال درجه حرارت به همراه مناسب بودن شکل ظاهری زمین و قابلیت دسترسی آن توریسم زمستانی و تابستانی را بوجود می آورد. بیشتر پروازهای توریستی دنیا به سوی حوزه هایی است که از آفتاب درخشان و سواحل نشاط بخش برخوردار است. (Rezvani, 2013: 81) درجه حرارت همراه ریزش های جوی از جمله عواملی است که به حرکت های توریستی شکل می دهند. مراکز تفریحی و توریستی موجود، چه در گذشته و چه در حال حاضر موجودیت و ارزش های خود را موهون عوامل متعدد بویژه آب و هوایی مناسب و ملایم می دانند. از سوی دیگر شرایط آب و هوایی نامناسب، از جنبه ها و جاذبه های مثبت یک منطقه توریستی می کاهد و تاثیرات نامطلوبی را بر توریسم بر جا می گذارد (Manshizadeh, 2013: 80) برای یک شخص تغییر و تبدیل اقلیم محل زندگی زیست دائمی او در مقابل، آب و هوای بهتر و مطبوع تر دیگر نقاط یکی از رایج ترین شکل های جابجایی و انگیزه های توریستی می باشد. هر یک از اشکال توریسم صرفاً در فصول خاصی مطرح می باشد و میزان مطلوبیت آب و هوای فصلی تاثیر فراوانی بر روی میزان درآمد های توریستی دارد. شرایط مناسب و طبیعی در کنار دیگر جاذبه های جهانگردی باعث رونق توریسم تابستانه می گردند. محدوده مطالعاتی در منطقه آب و هوایی معتدل و مرطوب و سواحل دریای خزر و تالاب قرار دارد.

آب های سطحی با رودخانه های بندرانزلی شامل رودخانه هایی هستند که به تالاب می ریزند تعداد اولین رودها ۳۴ رودخانه است که برخی از آنها عبارتند از: چاف رود، بهمیر، مرغک و پسرخان.

آب های زیرزمینی: در لایه های طبقات، محدودی از ماسه های فشرده قرار دارد که حداکثر عمق آن ۳۰۰ متر می باشد مطالعات انجام شده حاکی از آن است که سه منطقه آب زیرزمینی در منطقه استان گیلان شناسایی شده که عبارتند از:

منطقه کنار دریا در قسمت سفیدرود و نواحی رودسر و لنگرود

منطقه دامنه سفیدرود و انشعابات آن در حوالی سنگر و سفیدرود

منطقه دشتی فومنات (حوضه آبریزان تالاب انزلی) (Musapour, 2004: 52)

با وجه به اطلاعات از کل ذخایر آبی بندرانزلی که از ذخیره سازی آب های سطحی و زیرزمینی شهرستان است مقدار ۶۰/۸ میلیون مترمکعب آن به مصرف کشاورزی، صنعتی و شرب می رسد



با توجه به مطالعات انجام شده شهرستان بندرانزلی به دلیل داشتن خاک مناسب و مرغوب و میزان آب کافی، اقلیمی مناسب، شرایط بهینه ای را برای رشد انواع گیان فراهم نموده است. عمده ترین پوشش گیاهی منطقه به دو شکل به شکل زیر قابل مشاهده است:

۱- پوشش مرتعی اطراف تالاب بندرانزلی که از لحاظ مرتع موقعیت بسیار مناسب دارد به نحوی که پس از خشک شدن و عقب نشینی بخش هایی از تالاب این مراتع به وجود آورده اند در این محدوده «نی» و انواع «لی» مشاهده می شود که در تولید صنایع دستی نقش بسزایی دارند. در مناطقی نیز جنگل به چشم می خورد که از نوع پهن برگ می باشد.

۲- پوشش درختی شامل انواع درختان میوه.

۳- گیاهان غوطه ور که در مجموع از نقطه نظر لیمولوژی و تغذیه ماهی مهم و ارزشمند است محدوده با دارا بودن آب و هوایی معتدل و مرطوب با کیلومترها ساحل نرم و کم شیب با آبی غالباً آرام و وجود چشم انداز بسیار زیبا و منحصر به فرد تالاب، از نظر جهانگردی بسیار جذاب و شاید به جرأت بتوان گفت که کم نظیر است.

۴- جنگل های نیمه متراکم در محدوده غربی شهرستان در اطراف روستای بضمن دیده می شود بقیه اراضی در این ناحیه در ضلع غربی شهرستان با اراضی زراعی بدون محدودیت پوشیده است این محدوده از نظر پوشش گیاهی به دو قسمت تقسیم می شود که عبارتند از:

۱- حاشیه مرداب

۲- نوار ساحلی دریای خزر

در حاشیه مرداب جنگل های پراکنده اما انبوه از درختان توسکا و بید دیده می شود با توجه به آمار و اطلاعات مستند جانورانی که با توجه به نوع آب و هوا و پوشش گیاهی منطقه می توان مشاهده کرد عبارتند از:

پرنده گانی نظیر قو، مرغابی، خوتکا، چنگر، گیلار... از قطب شمال برای سپری کردن دوران زمستان به اغلب روستاهایی که در حاشیه تالاب قرار دارند از انواع پرنده گان را شکار کرده راهی برای امرار معاش روستاییان منطقه محسوب می گردد. وجود قرقاول که پرنده زیبایی است در اغلب روستاها مانند آبکنار، بضمن کپور چال و... دیده می شود که یکی از جاذبه های توریستی روستاهای محدوده مطالعاتی محسوب می شود. از دیگر جانوارن می توان از خرگوش، گراز (چای بیجار) روباه، کبک، سمور، سیاه خاله سر، کوچک محله، شیله سر، اشترکان ... نامید

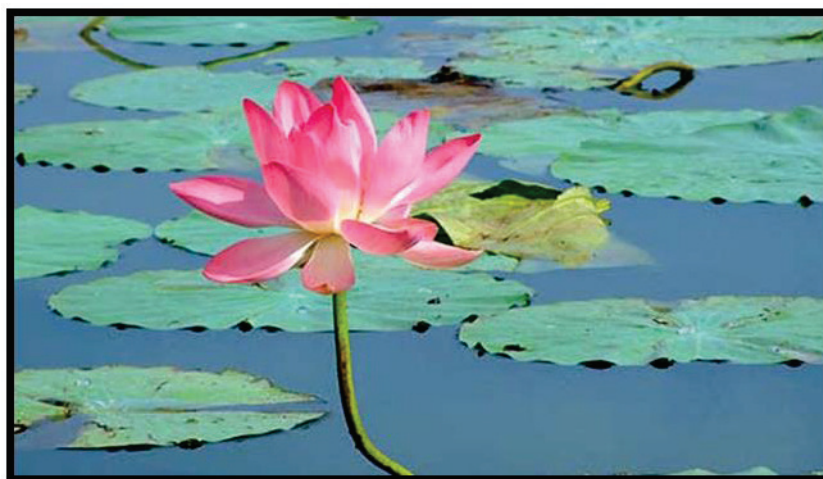
#### یافته‌ها

شهرستان بندرانزلی دارای توان ها و جاذبه های متنوع گردشگری است که بیشتر جاذبه ها به صورت مستقیم یا غیر مستقیم با منابع آبی در ارتباط هستند. در ادامه این توان ها و جاذبه ها به صورت کوتاه معرفی شده و در مبحث مربوط به گردشگری ورزشی، توان ها و جاذبه های مرتبط با موضوع به صورت کاملتر بررسی شده اند.



#### - تالاب انزلی

حوضه تالاب انزلی با مساحتی حدود ۲۰ هزار هکتار در جنوب انزلی و حداقل ارتفاعی در حدود ۲۸- متر در محل اتصال خود به دریای خزر در زیر پل غازیان محل برخورد چهار رود خروجی از تالاب انزلی می باشد. تالاب انزلی از نظر ژئومورفولوژی به دو نوع از شکل های زمین تقسیم می شود. دشت های پست و زمین های پست در شمال و نواحی کوهستانی در جنوب. دشت ها و زمین های پست دشت انزلی نامیده می شوند که به طور تقریبی ۶۰ کیلومتر پهنا و در حدود ۳۰ کیلومتر درازا دارد نواحی کوهستانی نیز تقریباً ۷۰ کیلومتر پهنا و ۲۵ کیلومتر درازا دارند. دشت انزلی و نواحی کشاورزی پایین تر از ۱۰۰ متر شیب طبیعی کمتر از یک درصد است. رودهای زیادی وارد این تالاب می شوند که از میان آنها می توان از ماسوله رودخان، قلعه رودخان، پیربازار، پسیخان و شیخان رود یاد کرد. در داخل این تالاب جزایر متعددی وجود دارد که مهمترین آنها قلم گوده کوچک و قلم گوده بزرگ می باشد و میان پشته است. این تالاب محل تخم ریزی آبزیان و پناهگاه و مامن پرندگان بومی و مهاجر است. از دیدنی های چشم نواز تالاب می توان از گل های نیلوفر آبی نام برد که غنچه ها و برگ های آن سر از آب بر آورده و سطح وسیعی از تالاب را می پوشاند.



شکل ۲: تالاب انزلی

Source: Research Findings, 2019

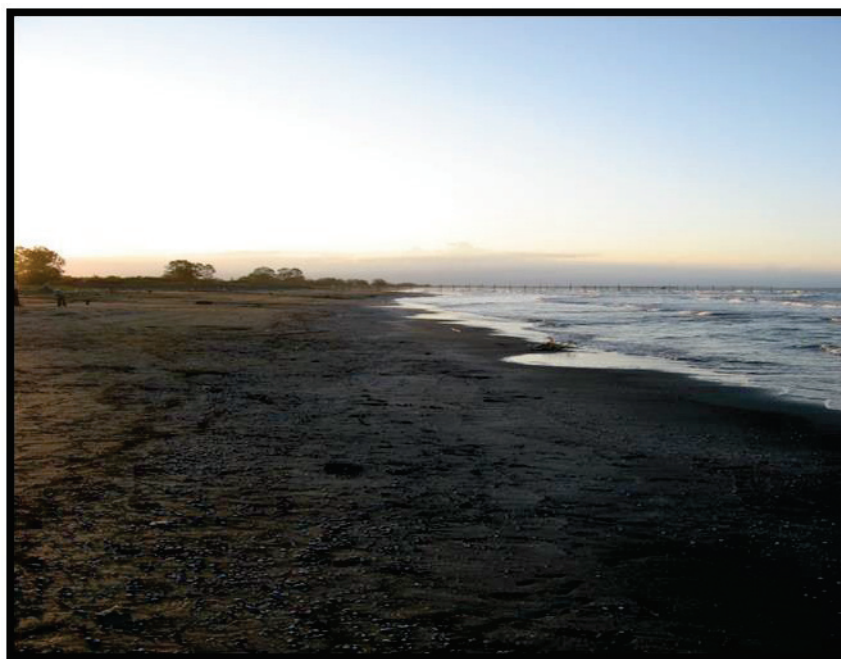
#### - ساحل دریا:

حدود ۲۰ کیلومتر ساحل انزلی و ۱۵ کیلومتر ساحل غازیان از بهترین نقاط برای آب تنی می باشد و استفاده صحیح از آب دریا برای تمدد اعصاب و بدن بسیار مفید است. استنشاق (ید) برخاسته از دریا مخصوصاً در غروب ها برای کسانی که ناراحتی اعصاب و یا بیماری گواتر دارند داری شفابخش میباشد. وضعیت کاربری های حاضر در نوار ساحلی شهرستان انزلی نشان می دهد که در حدود نیمی از این اراضی را پوششی تالابی فرا گرفته و مابقی آن را کشت آبی. سایر کاربری ها اعم از کاربری مسکونی، گردشگری، واحدهای صنعتی، باغ و بیشه احاطه می کند.

از سال ۱۳۳۵ شمسی به بعد ساحل ماسه ای انزلی که دارای شیب ملایم و مکان امنی برای شنای توریست های داخلی و خارجی بوده است مورد توجه قرار گرفته و ساکنین محلی با انجام خدمات توریستی اولیه مانند پهن کردن حصیر و نصب چادر های دارای سایبان از توریست ها پذیرایی می کردند. در سالهای بعد با تکمیل واحدهای پلاژی بصورت نی و چوب و شیروانی به تدریج در کنار ساحل توسعه پیدا کرد و این توسعه با تکمیل شدن مهمانپذیر ها بصورت سوئیت و با امکانات بهداشتی مناسب و مکان امن برای آنها، از بندرانزلی به عنوان اولین شهر توریستی ساحلی می توان نام برد.

بخش اعظم ساحل انزلی بصورت شنی می باشد و بخش کوچکی نیز از غرب انزلی که از هتل سپیدکناره بعد می باشد بصورت تپه های شنی می باشد. در بخش شرق انزلی، بعد از منطقه آزاد، سواحل دارای تپه هایی است که در این مناطق بوته و درختچه های انار و تمشک موجود می باشد. همچنین در امتداد ساحل، جاده های ساحلی برای دسترسی به مهمانپذیرها و ویلاها جهت استفاده گردشگران می باشد.

تماشای ساحل دریا در فصول غیر از تابستان و فصل شنا یکی از جاذبه های مهم این شهرستان می باشد که گردشگران می توانند به تماشای ساحل دریا و تماشای صیادان پره که بصورت جمعی صید می کنند و خرید ماهی تازه از صیادان قابل توجه است.



شکل ۳. ساحل دریا

Source: Research Findings, 2019

- دریا:

دریاچه خزر بزرگترین دریاچه دنیا می باشد که از طریق رودخانه ولگا به دریای آزاد ارتباط کشتیرانی دارد. ۵ کشور در حاشیه این دریا وجود دارند. دریای خزر برای شهرستان بندرانزلی علاوه بر فواید بسیار اقتصادی و بازرگانی، استفاده توریستی بسیاری دارد. فعالیت های متعددی در این دریا مانند شنا در فصل تابستان و انواع تفریحات و

ورزشهای آبی، شکار و ماهیگیری و صید در سایر فصول صورت می گیرد. مهمترین جاذبه طبیعی شهرستان بندرانزلی، دریا می باشد و بیشترین انگیزه سفر در بین گردشگران بر اساس بررسی های بعمل آمده وجود دریا و استفاده از آن در فصول مختلف می باشد. امکانات مختلف مانند کشتی تفریحی جهت گردشگری در این شهرستان فعال می باشد؛ و همچنین قایق های موتوری متعدد جهت گردش مسافران وجود دارد. ساحل خوب و کم شیب برای شنا در حدود ۲۰ کیلومتر به همراه مهمانپذیر های متعدد و شهرک های توریستی در کنار دریا موجود می باشد. امکانات حفاظتی مانند نجات غریق و گروه های هلال احمر در مکان های امن طرح دریا در ۳ بخش انزلی نیز جهت رفاه گردشگران وجود دارد.



شکل ۴. نمای دیگر از ساحل دریا

Source: Research Findings, 2019

#### استخرها (سل)

استخرهای طبیعی یکی دیگر از قابلیت های طبیعی روستاهای محدوده مورد مطالعاتی می باشند؛ که غالباً در اکثر آبادی ها تعداد آن ها به بیش از ۴ تا ۵ استخر پشت سر هم قرار گرفته که امکان سرمایه گذاری برای قایقرانی و ماهیگیری به عنوان یک ورزش مفرح، پرتحرک و جذاب، برای جذب توریسم روستایی را فراهم می کند.

جدول ۱: جاذبه های طبیعی شهرستان بندر انزلی

شرح	دریا و ساحل	تالاب	رودخانه	جاذبه های کشاورزی
چهارفریضه	*	*		
چهارفریضه	*	*	*	
چهارفریضه	*			
چهارفریضه	*		*	
چهارفریضه	*			
چهارفریضه	*	*		
چهارفریضه	*			
چهارفریضه	*		*	
چهارفریضه	*		*	
چهارفریضه	*	*	*	
لیچارکی حسن رود	*		*	
لیچارکی حسن رود	*		*	
لیچارکی حسن رود	*	*	*	
لیچارکی حسن رود	*	*	*	
لیچارکی حسن رود	*	*	*	
لیچارکی حسن رود	*		*	

Source: Research Findings, 2019

### تالاب انزلی:

تالاب از غرب به روستای کپورچال و آبکنار و از جنوب به صومعه سرا و بخش‌هایی از شهرستان رشت محدود می‌شود. محدوده آب تالاب انزلی بیش از ۲۰۰ کیلومترمربع است که آب رودها و نهرها و زهکش‌های کشاورزی واقع در حوزه‌های آبریز به آن می‌ریزد تالاب علاوه بر اهمیت اقتصادی و زیست‌شناسی، از نظر گردشگری نیز اهمیت بسزایی دارد. در فصل بهار با رویش انواع گیاهان و گل‌های آبی به‌ویژه چشم‌انداز انبوه گل‌های نیلوفر آبی همراه با پسته دریایی و نیزارها که محل زندگی و تخم‌گذاری پرندگانی مثل قوی سپید، غاز، خوتکا و غیره از پرجاذبه‌ترین دیدنی‌های این شهرستان است و می‌تواند هزاران نفر از مشتاقان طبیعت را به سوی خود جلب کند. ایجاد برخی از امکانات و تأسیسات مربوط به فعالیت‌های فراغتی موجود در تالاب می‌تواند زمینه را برای جذب بیشتر گردشگران روستایی به وجود آورد. قرارگیری برخی از روستاهای محدوده مطالعاتی در حاشیه تالاب باعث ایجاد یکی از قابلیت‌های گردشگری روستاها محسوب می‌شود. در دهستان چهار فریضه: آبکنار، بشمن، سنگاچین، علی‌آباد، کرگان، کپورچال، مانند بشمن در داخل روستا قرار گرفته است. در دهستان چهار فریضه نیز تالاب در داخل محدوده روستاهایی چون تربگوده به جز روستای تربگوده روستاهای شانگه‌ای پرده، حسن رود و لیچارکی نیز هم‌جوار تالاب می‌باشند. البته باید گفت که این تالاب زیبا امروزه به علت ورود فاضلاب‌های صنعتی، کشاورزی و خانگی دارای آلودگی شدید می‌باشد که به‌عنوان یک محدودیت برای تالاب محسوب می‌شود.

## مزارع و کشاورز

در تمام روستاهای محدوده مطالعاتی، کشاورزی و زراعت به صورت کشت برنج انجام می گیرد، در برخی از روستاها علاوه بر برنج محصولات دیگری همچون کلزا نیز وجود دارد که این گیاه در فصل بهار با گل های بسیار زیبایی، به رنگ زرد تمام باغ را می پوشاند و تجسم خاصی برای جذب گردشگران به وجود می آورد. کلزا در روستاهای آبکنار، بضمن، رودپشت، سنگاجین، خمیران، علی آباد، کرگان و کپورچال موجود است و علاوه بر آن هندوانه و توتستان در روستاهای تربگوده و طالب آباد نیز کشت می گردد (تصویر زیر).



تصویر ۴: نمایی از کاشت محصول در شهرستان بندر انزلی

Source: Research Findings, 2019

## پارک جنگلی

وجود پارک جنگلی در روستا یکی دیگر از قابلیت های گردشگری محسوب می شود در محدوده مطالعاتی تنها روستایی که پارک جنگلی بسیار زیبا دارد، روستای اشپلا در دهستان چهار فریضه است. همچنین وجود ۳۵۰ هکتار زمین بایر در روستای سیاه خاله سر که بنا به روایت اهالی، اهالی از منابع طبیعی تحویل گرفته و از قابلیت های طبیعی این شهرستان محسوب می شود.

- رودخانه های انزلی

کلیه آب های ورودی به تالاب پس از عبور از مجرای خود در زیر پل غازیان و پل شنبه بازار در منتهی الیه اسکله کشتیرانی انزلی از طریق گلوگاه دو موج شکن یعنی تنها راه ارتباطی تالاب به دریا وارد دریای خزر می شوند. از قسمت شرقی تالاب و منطقه ی غازیان سوسر روگا با عرض متوسط ۴۰-۳۵ متر و طول ۱۲ کیلومتر از دهانه مرداب شیجان تا زیر پل غازیان با عمق متوسط ۳/۵ متر حداکثر این رودخانه ۸ متر می باشد. پیربازار روگا با عرض ۳۵-۳۰ متر به طول ۷ کیلومتر محل اتصال به سوسر روگا در زیر پل غازیان با عمق متوسط ۳/۵ متر از شرق تالاب خارج می گردد.



راسته خاله یا نهنگ روگا با عرض متوسط ۶۰ متر و با عمق ۸ متر در قسمت شرق تالاب که راه اصلی ورود به تالاب تا حدود ۱۵ کیلومتر در داخل تالاب ادامه دارد.

چپ خاله با عرض متوسط ۵۰ متر و با عمق ۶ متر در قسمت شرق تالاب که با راست خاله جزیره دکتر بهشتی را به وجود آورده اند.

کولیور روگا به طول تقریبی ۱۰ کیلومتر و با عرض متوسط ۲۰ متر و با عمق متوسط ۳ متر از قسمت مرکز تالاب جدا و در دهانه کانال به چهار رودخانه دیگر متصل می‌گردد.

پرندگان ساخت برج‌های دیدبانی یکی از بهترین راه‌ها می‌باشد.

برای دیدن پرندگان تابستانی تالاب که اقدام به تخم‌ریزی و جوجه‌آوری می‌کنند بخش جنوبی تالاب و دهانه‌ی ورودی رودخانه‌ها و محل خلیج انزلی می‌باشد (Comprehensive plan, 2016: 118).

گونه‌های مختلف ماهی رودخانه‌ای و تالابی انزلی بر اساس تحقیقات صورت گرفته توسط مرکز تحقیقات شیلات گیلان در رودخانه‌های جاری و تالاب انزلی ۲ رده، ۱۲ راسته، ۱۶ خانواده، ۴۲ جنس و ۴۸۹ زیر گونه شناسایی شده است. مسعود منوری در کتاب بررسی اکولوژیک تالاب انزلی تعداد گونه‌های ماهیان در تالاب را ۲۰ گونه معرفی می‌کند که ۱۱ گونه آن بومی، ۸ گونه مهاجر و یک گونه نیمه مهاجر است. ماهیان مهاجر نظیر سفید و سوف برای تخم‌ریزی و زاد و ولد به تالاب آمده و پس از تخم‌ریزی مجدداً به دریا باز می‌گردند. ماهیان بومی مانند کپور و اردک ماهی به طور دائم در تالاب و رودخانه‌ها زیست می‌کنند. از ماهیانی که در تالاب و رودخانه زندگی می‌کنند بیشترین مقدار را کپور ماهیان با ۵۶ درصد با ۱۹ جنس و ۲۴ گونه تشکیل می‌دهند. خانواده کپورسانان عبارتند از:

کپور ۵ (فیتوفاک ۹) ماهی سفید

کپور سرگنده ۶ (کاراس ۱۰) سیم

کپور معمولی ۷ (سس ماهی ۱۱) سیاه کولی

آمور ۸ (زرده پر ۱۲) شاکولی

یکی از مهمترین اهداف توریسم روستایی افزایش درآمد روستاییان و خانوارهای روستایی می‌باشد، از اهداف دیگر توریسم روستایی، مسائل آموزشی می‌باشد. از اهداف دیگر توریسم روستایی میتوان افزایش میزان مشارکت روستاییان در سیاست‌گذاری و سیاست‌سازی در زمینه‌هایی از قبیل فراهم کردن امکانات تفریحی و ورزشی، معرفی سیمای جغرافیایی و طبیعی محل را نام برد. همچنین قرار دادن اطلاعاتی از قبیل مشاغل، نمادها و مؤسسات فعال در صنعت توریسم به صورت مستقیم یا غیرمستقیم در اختیار مردم از اهداف دیگر توریسم روستایی محسوب می‌گردد.

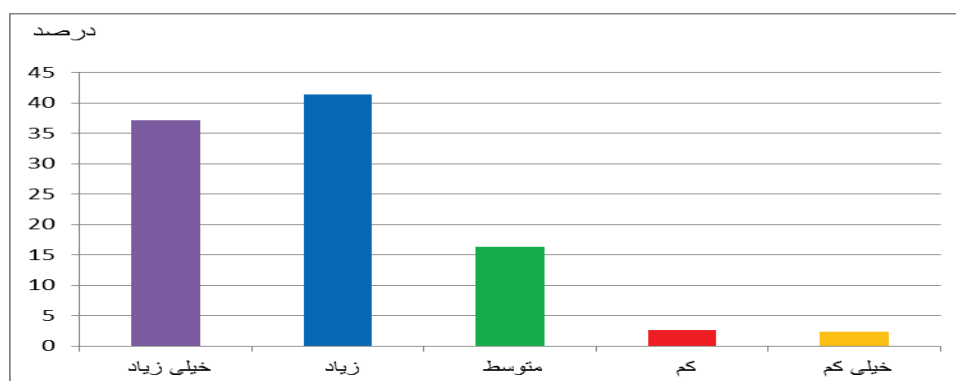
که توانسته است موجب افزایش درآمد در جامعه روستایی گردد بطوریکه در برخی از روستاها خانوارها درآمد زیادی را کسب می‌کنند بطور نمونه در روستای جفرود در فصول گرم سال که مسافر زیاد است خانوارها شبی ۵۰۰

هزار تومان هم از اجاره یک سوییت بدست آورند به همین دلیل ۷۸/۸ درصد از نتایج نشان می دهد که در حد زیاد و بسیار زیاد گردشگری سبب افزایش درآمد در جامعه روستایی می گردد.

جدول ۲: میزان تاثیر گردشگری سبب افزایش درآمد در جامعه روستایی

شرح	خیلی زیاد	زیاد	متوسط	کم	خیلی کم
تعداد	۱۴۳	۱۵۹	۶۳	۱۰	۹
درصد	۳۷/۲	۴۱/۴	۱۶/۴	۲/۶	۲/۳

Source: Research Findings, 2019



نمودار ۱: میزان تاثیر گردشگری سبب افزایش درآمد در جامعه روستایی

Source: Research Findings, 2019

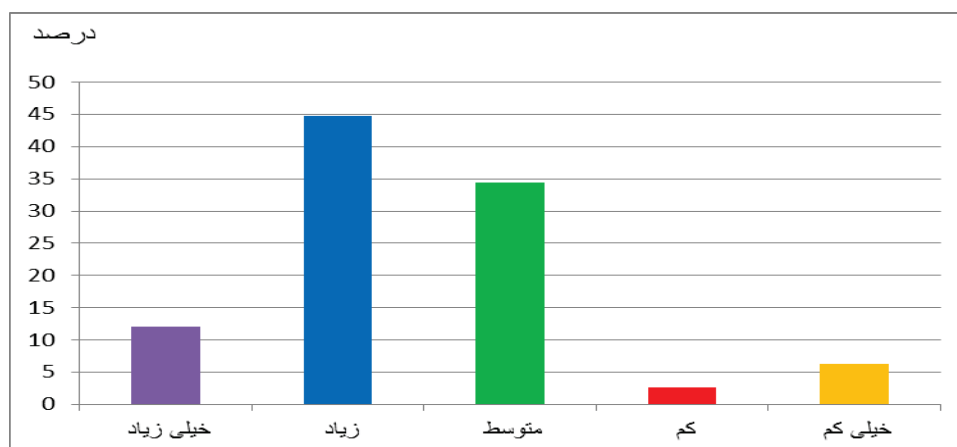
دستاوردهای برنامه ها از حیث کاهش فقر و آسای پذیری در نواحی روستایی کشور جالب توجه نیست و کیفیت زندگی و رفاه اجتماعی مردم و مکانهای روستایی به عوامل زیادی از جمله اشتغال، درآمد مناسب، دسترسی به خدماتی مانند آموزش و بهداشت، سلامت، محیط طبیعی، امنیت و انجمنهای قوی وابسته است با استناد به متون توسعه، گردشگری منبع بسیار مهمی برای اشتغال نیروی کار غیر ماهر، ب هویژه زنان و مهاجران فقیر روستایی است. این اشتغال می تواند در بخشهای مرتبط با گردشگری نظیر صنعت و کشاورزی انجام شود. به علت اینکه بخش گردشگری نسبتاً کاربر است، بنابراین سرمایه گذاری در آن می تواند اشتغال گسترده تری را فراهم کند. از سوی دیگر، با توجه به اینکه گردشگری می تواند تعداد زیادی شغل برای زنان و نیروی کار غیرماهر ایجاد کند، در نتیجه می تواند به توانمندسازی زنان و کاهش فقر کمک فروان کند و به این ترتیب رفاه زیادی را برای خانوارها فراهم نماید بر طبق پاسخها ۱۲ درصد در حد خیلی زیاد و ۴۴/۸ درصد در حد زیاد موجب افزایش رفاه در جامعه روستایی شده است.

جدول ۳: میزان تاثیر گسترش فعالیت گردشگری در افزایش رفاه در جامعه روستایی

شرح	خیلی زیاد	زیاد	متوسط	کم	خیلی کم
تعداد	۴۶.۰	۱۷۲.۰	۱۳۲.۰	۱۰.۰	۲۴.۰
درصد	۱۲.۰	۴۴.۸	۳۴.۴	۲.۶	۶.۳

Source: Research Findings, 2019





نمودار ۲: میزان تاثیر گسترش فعالیت گردشگری در افزایش رفاه در جامعه روستایی

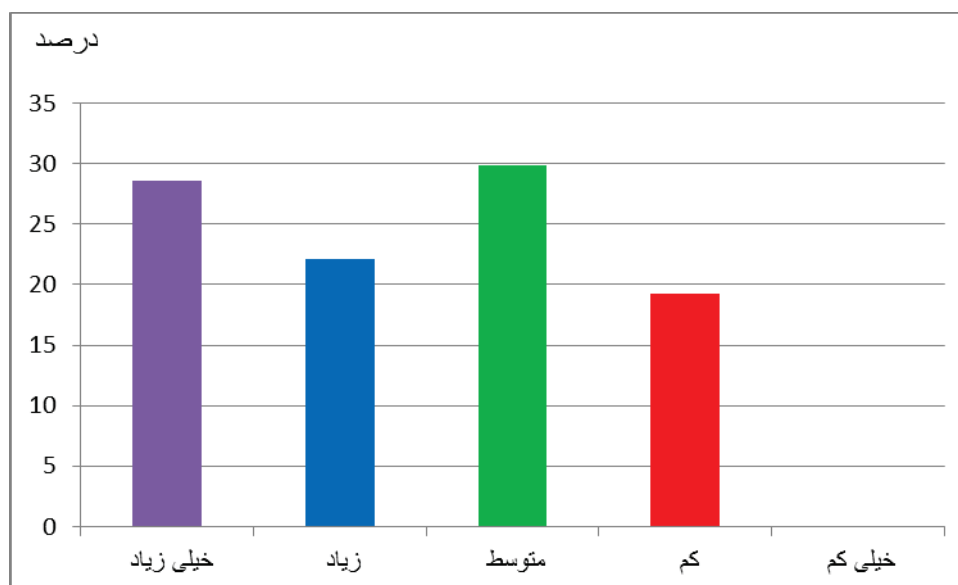
Source: Research Findings, 2019

آنچه که در گردشگری بیشتر مدنظر است پردازش جلوه های مختلف فرهنگ‌های بومی و سنتی می‌باشد. در جهان سنتی، فرهنگ در قالب‌های اندیشه‌ها و رفتارهایی شکل می‌گیرد که در هر جامعه ای بنیاد زندگی جمعی را تشکیل می‌دهند و از نسلی به نسل دیگر انتقال می‌یابد. هنجارهای فرهنگ سنتی برگرفته از میراثی است که به نسل امروزی رسیده است. این فرهنگ سنتی با توجه به تقاضای موجود در بازار گردشگری در عصر حاضر می‌تواند جاذب گردشگرانی باشد که خواهان یافتن مکان‌هایی با فرهنگ سنتی هستند تا اصالت واقعی را در آن تجربه کنند. از این رو فرهنگ سنتی به خصوص پا گرفته از گذشته های دور در مناطق مختلف که هنوز دارای اصالتی فرهنگی هستند، می‌تواند گردشگران بسیاری را به خود جذب کند. از این رو است که در چارچوب گردشگری، تقاضاهای گوناگون فرهنگی در روندی از شناخت دیگر فرهنگ‌ها از راه بازدید از مناطق مختلف و تبادلات فرهنگی شکل می‌گیرد. این نشان دهنده آن است که بخشی از جریان گردشگری در چارچوب گردشگری فرهنگی، تضاد فرهنگی را پشت سر گذاشته است و بیشتر با قبول فرهنگ میزبان یعنی مناطقی که از آن بازدید می‌کنند، بیشتر به دنبال شناخت از فرهنگ بومی می‌باشند. این روند را باید حاصل از تعامل فرهنگی ناشی از اندیشه های پسامدرن دانست که در تبلور از شناخت و تعامل فرهنگی از راه گردشگری شکل می‌گیرد امروزه یکی از مکان‌های اصلی قرارگیری و ادامه حیات جاذبه های فرهنگی بومی، سنتی، تاریخی و مذهبی در مناطق روستایی می‌باشد؛ لذا مناطق روستایی با توجه به در اختیار داشتن میراث و جاذبه های طبیعی و فرهنگی به عنوان هدف اصلی گردشگران در دهه های اخیر برای تفریح و تمدد اعصاب و فرار از زندگی صنعتی و لذت از جاذبه های فرهنگ بومی و سنتی می‌باشد. فعالیت‌ها و گونه های مختلف گردشگری در محیط‌های روستایی صورت می‌گیرد که دربردارنده آثاری مثبت و منفی برای محیط زیست و اقتصاد و فرهنگ ساکنین روستا است. بر طبق نتایج بدست آمده ۲۸/۶ درصد در حد خیلی زیاد و ۲۲/۱ درصد در حد زیاد و ۲۹/۹ درصد در حد متوسط گردشگری را در تغییر شیوه زندگی موثر دانسته اند.

جدول ۴: میزان تاثیر گردشگری در شیوه زندگی مردم روستا (سريع تر از دوره سنتی به دوره مدرن یا شبه مدرن وارد شدن)

شرح	خیلی زیاد	زیاد	متوسط	کم	خیلی کم
تعداد	110.0	85.0	115.0	74.0	0.0
درصد	28.6	22.1	29.9	19.3	0.0

Source: Research Findings, 2019



نمودار ۳: میزان تاثیر گردشگری در شیوه زندگی مردم روستا (سريع تر از دوره سنتی به دوره مدرن یا شبه مدرن وارد شدن)

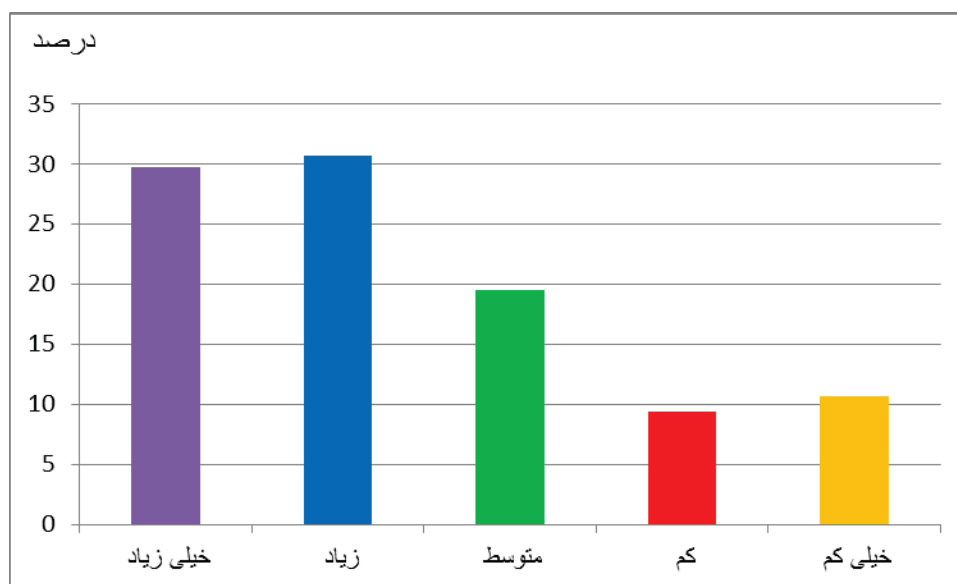
Source: Research Findings, 2019

در جامعه روستایی که گردشگری موجب رونق کسب و کار و افزایش درآمد شده است توانسته است موجب کاهش مهاجرت گردد زیرا اکثر روستائیان بخاطر نداشتن درآمد کافی اقدام به مهاجرت می کنند ۲۹/۷ درصد در حد خیلی زیاد گردشگری را موجب کاهش مهاجرت دانسته اند و ۳۰/۷ درصد در حد زیاد گردشگری را موجب کاهش مهاجرت دانسته اند و ۱۹/۵ درصد از افراد گردشگری را در حد متوسط موجب کاهش مهاجرت دانسته اند

جدول ۵: میزان تاثیر گسترش فعالیت توریسم و گردشگری در جامعه روستایی و کاهش مهاجرت و تشریک مساعی روستائیان

شرح	خیلی زیاد	زیاد	متوسط	کم	خیلی کم
تعداد	114.0	118.0	75.0	36.0	41.0
درصد	29.7	30.7	19.5	9.4	10.7

Source: Research Findings, 2019



نمودار ۴: میزان تاثیر گسترش فعاليت توريسم و گردشگري در جامعه روستايي و کاهش مهاجرت و تشريك مساعي روستائيان

Source: Research Findings, 2019

#### نتیجه گیری و دستاورد علمی پژوهشی

امروزه صنعت گردشگری فراتر از یک صنعت، به مثابه‌ی یک پدیده پویای اجتماعی دارای پیچیدگیهای خاص خویش است. در سالهای اخیر به دنبال برخی تحولات جهانی بسیاری از مناطق روستایی کشورهای در حال توسعه دچار تحولات اساسی در شالودههای اقتصادی، اجتماعی و سیاسی شده‌اند که منجر به تخلیه‌ی روزافزون روستاها، کاهش تولیدات کشاورزی و از سوی رشد شهرنشینی و افزایش مشکلات شهری شده است. مطالعه‌ی عوامل موثر بر توسعه روستایی در شاخه‌های جدید فعالیت های درآمدزا مانند گردشگری می تواند منجر به ادامه حیات مفید این مناطق گردد. در حالی که در سال ۸۳۸ شمسی انزلی به صورت دهکده ای کوچک به عنوان توقفگاه ماهیگیران و شکارچیان دریایی فعال بوده است. آگستوس هنری مونساسی که در قرن نوزدهم از این بندر دیدن کرده، می نویسد: «بندر انزلی دهکده ای است با جمعیت حدود ۲۰۰ تا ۳۰۰ نفر که در کلبه های شنی محصور با بیشه های پرتقال زندگی می کنند و به فانوس های دریایی و پاروهای کوچکشان می بالند». انزلی در محل پیوستن تالاب به دریای خزر و بر روی رسوب های دلتایی آن قرار گرفته و به همین علت شهر از ۳ قسمت تشکیل شده، بخش غربی با انزلی، بخش میانی با شبه جزیره میان پشته و بخش شرقی به نام غازیان. سواحل ماسه ای انزلی از روزگاران گذشته همواره در مقاطع مختلف سال پذیرای انبوه مسافران بوده است آنچه سواحل انزلی را از سواحل دیگر دریای مازندران متمایز می سازد، عمومی بودن سواحل آن است که در دسترس همگان قرار دارد، در حالی که سایر سواحل دریای خزر مورد دخل و تصرف بخش خصوصی قرار گرفته است. بیشترین دلیل سفر به شهرستان انزلی وجود دریا و استفاده از این جاذبه طبیعی می باشد. شنا بیشترین فعالیت ورزشی بین مسافران می باشد که همین امر باعث این می شود که بهترین زمان سفر در فصل تابستان باشد.

میانگین مدت اقامت گردشگران بین ۵ تا ۱۰ روز می باشد شهرستان انزلی بیشترین مسافر را به علت آب و هوا، استفاده از دریا و تالاب در فصل های بهار و تابستان دارد. ۵۱ درصد مسافران در تابستان ۳۸ درصد نیز در فصل بهار و مابقی در سایر فصول به انزلی می آیند.

وجود پارک یا بلوار ساحلی در مرکز شهر و در کنار موج شکن های این شهرستان یکی از مهمترین جاذبه ها محسوب می گردد که چند مکان دیدنی را در کنار هم دارد. قایقرانی، ماهیگیری و شکار پرندگان روی تالاب انزلی، قایقرانی در دریا و گردش در پارک و بلوار ساحلی و دیدار از بازار محلی مجموعه ای از خدماتی است که برای گردشگران تدارک دیده شده است. انزلی، هتل های مناسب و تأسیسات اقامتی و پذیرایی و در کنار آن تعدادی تأسیسات گردشگری از قبیل اردوگاه جهانگردی، دهکده ساحلی و شهرک های توریستی دارد. علاوه بر آن بسیاری از خانوارهای ساکن شهر اتاق های اضافی خود را به مسافران اجاره می دهند. این پانسیون های خانگی زیر پوشش اداره فرهنگ و ارشاد اسلامی استان قرار داشته و با نظارت آنان فعالیت می کنند. شهرستان بندر انزلی یکی از نقاط پرجاذبه گردشگری استان گیلان می باشد. با وجود این مشکلات فراوانی پیش روی توسعه روستاهای این شهرستان وجود دارد. با این حال، قابلیتها و پتانسیلهای بالای انزلی در جذب گردشگر مانند طبیعت زیبا همراه با مناظر قشنگ، آب و هوای خوب، باغ های میوه، مراکز پرورش ماهی، اماکن متبرکه و آثار تاریخی می تواند منجر به گسترش توریسم روستایی در این شهرستان و استان شود و همچنین می تواند یکی از عوامل راهگشای توسعه پایدار در مناطق روستایی باشد. انجام تحقیق حاضر با توجه به این نکته که توسعه گردشگری روستایی می تواند به عنوان یکی از فرصتها و راه حلهای توسعه در مناطق روستایی مطرح شود اهمیت و ضرورت مییابد

پیشنهادهای پژوهش عبارت اند از:

- ۱- ایجاد مکان های مناسب در روستا توسط جوانان روستایی برای استراحت گردشگران
- ۲- ایجاد طرح جامع گردشگری روستایی برای شناسایی قابلیت های گردشگری
- ۳- ایجاد خدمات رفاهی و بهداشتی در مناطق مستعد گردشگری
- ۴- آموزش جوانان روستایی برای شناسایی جاذبه های گردشگری روستایی به گردشگران
- ۵- ایجاد تورهای گردشگری توسط جوانان برای شناساندن جاذبه ها به گردشگران.
- ۶- برگزاری جشنواره های فرهنگی، ورزشی و بازی های بومی و محلی روستایی در فصول مختلف سال برای شناساندن قابلیت های فرهنگی روستاها به گردشگران.

## References

1. Azkia, Mostafa and Zare, Adel and Imani, 2007, Approaches and methods of qualitative research in rural development, Tehran, Ney Publishing.
2. Ezkia, Mostafa and Ali, Imani, 2013, Sustainable Rural Development of Tehran, Information Publications, First Edition.
3. Bemanian, Mohammad Reza, 2011 Fundamentals of Rural Tourism Planning and Development, Tehran Publications
4. Payli Yazdi and Mohammad Saghaei, 2011, Tourism, Nature and Concepts, Tehran, Samat Publications
5. Housing and Urban Development Organization, 2018, CDS project of Bandar Anzali city
6. Housing and Urban Development Organization, 57, Bandar Anzali city master plan
7. Jomehpour, Mahmoud, 2013, Rural Development Planning: Perspectives and Methods, Samat Publications, Tehran, Third Edition
8. Jorabi et al., 2014 Pathology of Tourism Development Journal of Applied Research in Geographical Sciences Year 14, Issue 29, Fall 93
9. Hassanvand, Hamid, 2014 Investigation of economic, social, cultural and environmental effects of tourists entering rural areas, Institute of Humanities and Cultural Studies
10. Hosseini and Omidieh (2006) Express Ecotourism Capabilities and Sustainable Development of Rural Areas of Iran Journal of Applied Research in Geographical Sciences Year 13, Issue 28, Spring 1992
11. Rezvani, Mohammad Reza: 2016, Rural Tourism, Samat Publications
12. Ziari, Keramatullah, 2014, Regional Development Planning, Samat Publications
13. Sharpley, Richard, 2010, Rural Tourism Translated by Rahmatollah Manshizadeh and Fatemeh Nasirzadeh, Tehran, Tehran Publications
14. Salehifard, Mohammad, 2016, Rural Tourism Basics of Planning and Structural Plans, Mashhad: Marandiz, Print
15. Qaderi, Zahe, 2013, Principles of Sustainable Rural Tourism Planning, Tehran, Municipalities Organization Publications
16. Ghadiri Masoom, Mojtaba et al., 2008, Sustainable Rural and Nomadic Tourism, University of Tehran Press,
17. Matajeh (2003) Development of Tourism Industry in Northern Iran: A Case Study of Kojoor Section of Nowshahr County Journal of Applied Research in Geographical Sciences Year 13, Issue 28, Spring 1992
18. Yaghoubi, Mehrangiz, Nasrollah Molayi Hashjin, Ghorashi Minaabad Mohammad Bast, 2016, The role of tourism in changing the pattern of housing in rural areas (Case study: Rezvanshahr Regional Planning Quarterly, Volume 6, Number 6

**Explaining the capacities and areas of sustainable rural development with emphasis on natural tourism in the villages of Bandar Anzali**

**Mohammad Reza Kazemi**

PhD student in Geography and Rural Planning, Islamic Azad University, Astara Branch,

**Rifat Shahmari Ardjani \***

Assistant Professor, Islamic Azad University, Astara Branch, Department of Natural Geography, Astara, Iran

**Seyedeh Sedigheh Hassani Mehr**

Assistant Professor, Islamic Azad University, Astara Branch, Department of Geography, Astara, Iran.

**Alireza Pour Sheikhan**

PhD student in Geography and Rural Planning, Astara Branch, Islamic Azad University, Astara, Iran.

---

**Abstract**

Tourism as an alternative economic activity in a single product economy can accelerate the development process by diversifying the national economy. The purpose of this article is to introduce natural tourist attractions in Bandar Anzali. The method of data collection in this research is based on library resources and field observations and tools such as fish, photos and maps have been used. The method of data analysis using SPSS software is based on the analysis and description of the statistical population of the research. The villagers of Bandar Anzali are the number of samples selected using the standard Morgan table and the questionnaires were randomly distributed among them. The results showed that natural tourism has significant economic, socio-cultural and environmental benefits for rural areas and less Developed generates through revenue and infrastructure development. Tourism at the local level can provide economic growth and provide a potential alternative to traditional activities in villages and local workers. Rural tourism, along with rural activities, provides a significant side income for farming families.

**Keywords: tourism, rural tourism, natural tourism, Bandar Anzali city.**

---

---

\* (Corresponding Author) r.shahmari@iau-astara.ac.ir