

تبیین روند تحولات گردشگری روستایی و اثرات آن بر روابط شهر و روستا در دو دهه اخیر در شهرستان رودسر

زهرا فروتن

دانشجوی دکترای جغرافیا، واحد رشت، دانشگاه آزاد اسلامی، رشت، ایران

نصرالله مولایی هاشجین^۱

استاد گروه جغرافیا، واحد رشت، دانشگاه آزاد اسلامی، رشت، ایران

محمد باسط قریشی

استادیار گروه جغرافیا، واحد رشت، دانشگاه آزاد اسلامی، رشت، ایران

تاریخ دریافت: ۱۳۹۹/۷/۱۳ تاریخ پذیرش: ۱۳۹۹/۱۲/۱۰

چکیده

یکی از مهم‌ترین مشکلات در کشورهای در حال توسعه، مسائل و چالش‌های توسعه روستایی می‌باشد؛ چرا که راهبردها و اهداف گذشته در زمینه توسعه روستایی موفقیت آمیز نبوده است و نتوانسته عمده مسائل روستاها را تامین کند. گردشگری به عنوان یکی از شکل‌های توسعه اقتصادی و یکی از ابزارهای اصلی تماس اجتماعی در بین جوامع مختلف است. در پژوهش حاضر با استفاده از روش تحقیق توصیفی - تحلیلی در ابتدا با مطالعه اسناد مکتوب، اقدام به جمع‌آوری داده‌ها و اطلاعات اولیه نموده و به بررسی ویژگی‌های جمعیتی روستاهای هدف گردشگری شهرستان رودسر در طی دو دهه اخیر پرداخته و این سؤال اساسی را مورد ارزیابی قرار دادند که آیا همراه با افزایش کمی و کیفی گردشگران به محدوده مورد مطالعه جریان سرمایه به نفع جامعه روستایی رخ داده است؟ جامعه نمونه انتخابی شامل ۳۴ روستا که دارای بیشترین جاذبه از نظر طبیعی، مذهبی و فرهنگی بوده اند در چهار بخش مرکزی، چابکسر، کلاچای و رحیم آباد انتخاب شدند. نتایج حاصله از گویه‌های تعریف شده برای سنجش میزان مراودات و تاثیرات آن بر رابطه شهر و روستا به کمک آزمون آماری T، حاکی از آن بوده که در ازای تحولات مثبت گردشگری برای روستاها، برخی مشکلات نیز برای روستاها به ارمغان آمده است در این تحقیق به نتایجی در زمینه دگرذیسی فعالیتهای کشاورزی روستایی رسیده ایم. همچنین از نظر فرهنگی تمام روستاها تحت نفوذ فرهنگ شهری از نظر نوع پوشش، تغییر در نوع معماری و ساخت منازل و تغییر در مراودات روستایی بوده اند.

واژگان کلیدی: گردشگری روستایی، تحول، توسعه، شهرستان رودسر

^۱ نویسنده مسئول: nmolaeih@iaurasht.ac.ir

مقدمه

روند رو به رشد جمعیت شهرنشینی و بروز مشکلات متعدد اجتماعی، اقتصادی از یک سو و ناکارآمد بودن روش‌های مدیریت و کنترل توسعه شهری از سوی دیگر، شهرهای نابسامان و ناپایداری را خلق نموده است که از اصلی‌ترین علت ایجاد چنین نابسامانی و ناپایداری چالش‌های مدیریتی است در این میان نبود مدیریت شهری و بخصوص شکل نگرش مدیریت مشارکت عمومی که مبتنی بر کنش متقابل و فعالانه تمامی ذینفعان و بازیگران کلیدی دخیل در مدیریت توسعه شهری است. امروزه، مشارکت شهروندی مفهوم جدیدی نیست، در فرآیند تاریخی، مشارکت مفهومی است که براساس شرایط سیاسی، اجتماعی، اقتصادی و فرهنگی شکل گرفته است و ریشه‌های آن را می‌توان در دولت شهرهای یونان باستان جستجو کرد. یکی از مسائل مهم در برنامه‌ریزی شهری کشور، بحث مشارکت پایدار مردم در بخش‌های مختلف شهری است. اصولاً اگر قرار باشد. مشارکت را در یک رویکرد عمل‌گرایانه به عرصه برنامه‌ریزی شهری وارد کنیم، باید این مشارکت در محیط اجتماعی و اقتصادی و در همه رفتارها و فعالیت‌های روزانه افراد و ساکنین شهری تعیین و تبیین شود. امروزه باید پذیرفت که مشارکت مردم در برنامه‌ریزی شهری نقشی مبهم و ناکارآمد دارد که البته این محصول سالیان متمادی برنامه‌ریزی متمرکز و دولتی است و برای رفع این معضل هم باید راهی سخت و ناهموار را طی کرد (Taqvae et all, 2009). بنابراین آسیب‌های ناشی از عدم مشارکت به ویژه در کلان‌شهرهای کشورها، با وجود اقشار اجتماعی مختلف از قبیل کارمندان، دانشجویان، دانش‌آموزان، زنان و جوانان و سالمندان و نمود بیشتری دارد. برای کاستن از آسیب‌ها و ایجاد محیطی با آسایش خاطر شهروندان، پرداختن به مشارکت در برنامه‌های شهری بسیار مهم است. مشارکت آگاهانه مردم، کیفیت اجرای برنامه‌ها و بهره‌وری آن را افزایش می‌دهد و از تحمیل هزینه‌های هنگفت بر سازمان‌ها منجمله شهرداری جلوگیری می‌نماید (Kornberger, 2015).

گردشگری در بستر محیط جغرافیایی صورت می‌گیرد که متشکل از محیط طبیعی و فرهنگی، اجتماعی است. هر یک از این دو محیط متشکل از عواملی هستند که به نوعی بر گردشگری تاثیر گذارند و از آن تاثیر می‌پذیرند. شهرستان رودسر با داشتن قابلیت‌ها و پتانسیل‌های فراوان یکی از هدف‌های اصلی گردشگران می‌باشد. توجه و تجزیه و تحلیل روابط متقابل شهر و روستا و توسعه گردشگری در شهرستان رودسر دارای اهمیت بسیاری می‌باشد، زیرا به دلیل دسترسی آسان به سواحل زیبا و نیز ارتفاعات شهرستان، بسیاری از گردشگران و افراد بومی این شهر جهت لذت بردن از فضای طبیعی وارد روستاهای قرار گرفته در مسیر می‌شوند که اثرات بسیاری بر حیات زیست محیطی، اقتصادی، اجتماعی و فرهنگی این روستاها بر جای می‌گذارند. به دلیل عدم برنامه‌ریزی توسعه گردشگری در این روستاها، مشکلاتی چون تغییر ساختاری الگوهای فرهنگی جامعه روستایی که در اثر روابط و اثرپذیری اجتماعات روستایی از گردشگران بوجود آمده است، اثرات زیست محیطی مانند آلودگی و تغییر در بافت کالبدی روستایی، شکل‌گیری خانه‌های دوم، تغییر منظر نوار ساحلی روستاها تغییر الگوی ترافیکی در فصل گردشگری و موارد دیگری می‌باشد که بررسی علل موارد ذکر شده و ارائه راهکارهای لازم جهت رفع مشکلات و بهبود وضع

موجود لازم و ضروری به نظر می‌رسد. تودارو توسعه را تغییر وضع مردم از حالت نامطلوب به حالت مطلوب و از نظرمادی و معنوی و متناسب با نیازهای متنوع اساسی و خواسته‌های افراد جامعه تعریف می‌کند (Todaro, 2003: 45)

یکی از راهبردهایی که در سال‌های اخیر در اغلب کشورهای جهان مورد توجه قرار گرفته و حتی در برخی از این کشورها به اجرا درآمده است و نتایج مثبتی را به همراه داشته توسعه و گسترش گردشگری در نواحی روستایی است که قابلیت‌های لازم را برای توسعه روستایی دارا است (Hajizadeh et al., 2013: 51). گردشگری و توسعه روستایی دو عامل مرتبط به هم بوده که توسعه هر کدام بر دیگری اثری مثبت دارد (Arntzen et al, 2007). مطالعه روی اثرات گردشگری بر محیط زیست از دیدگاه میزبان بیان می‌دارد که ساکنان ممکن است گردشگری را عامل مثبت یا منفی تاثیرگذار بر محیط خود در نظر گیرند (Kim, 2004:40). اگر جامعه میزبان بر این باور باشد که توسعه گردشگری در حال تخریب محیط اجتماعی و فیزیکی آنهاست و گردشگران عامل این روند هستند، ممکن است کیفیت تعاملات میان ساکنان و گردشگران دچار تنزل شود. (Ross, 1991, 157). از این رو، برنامه ریزی در راستای گردشگری پایدار در نواحی روستایی، باید براساس اهداف و اولویت‌های ساکنین باشد (Cooke, 1980, 26). هانس بوبک^۱ در تحلیل روابط میان شهر با روستا در دنیای غیر صنعتی عمدتاً و پیوسته بر تحمیل نوعی ویژه‌ای از "روابط سلطه" با ماهیت "استثمار" از سوی شهرها بر محیط‌های روستایی تاکید دارد. بوبک در نوشته‌های پیشین خود در زمینه روابط شهرها و حوزه‌های (روستایی) پیرامونی در کشورهای شرق اسلامی، بویژه ایران این گونه روابط سلطه را در قالب و روابط "انگلی" مطرح ساخته است (Saeedi, 2003 and Mo'meni, 1998). در نزد صاحب‌نظران مکتب نوسازی، شهر به عنوان نماد و شاخص مدرن و توسعه یافته و روستا در نزد صاحب‌نظران مکتب نوسازی، نماد و شاخص سنتی و توسعه نیافته است (Qaderi, 1999: 126) لذا مکتب نوسازی بر این اعتقاد است که «شهرها عامل ایجاد کننده و گسترش دهنده و موتور محرک توسعه هستند و به عنوان تسهیل کننده و پخش توسعه و نوآوری روی حوزه نفوذ روستاهای پیرامون عمل کنند. مهمترین الگوها در زمینه روابط شهر و روستا شامل الگوهای بازماندگی، وابستگی، دوگانگی، پیوستگی و کارکردی است (Saeedi, 1998: 132): در مدل وابستگی، در خصوص ارتباط شهر و روستا بر توسعه‌ی واگرایی عرصه‌های شهری و روستایی تاکید میشود و دونوع عرصه‌ی ساختاری - کارکردی را در مقابل یکدیگر قرار می‌دهد: پیچیده (شهری) و ساده و یکنواخت (روستایی). (Rezvani, 2003: 115). در الگوی بازماندگی، روستا جایی است که هنوز به صورت شهر در نیامده است و با آن تفاوت‌های اساسی دارد. در این مدل، به واپس ماندگی کلی زندگی در روستاها اهمیت چندانی داده نمی‌شود و حتی گاهی روستا عمداً از لحاظ سیاسی - اجرایی مورد بی توجهی قرار می‌گیرد تا روند شهری شدن تسریع گردد. مدل بازماندگی را می‌توان با نظریه‌ها و مدل‌های مدرن سازی انجام یافته و یا جاری در کشورهای جهان سوم که دچار رشد ناموزون بخشی شده‌اند، مقایسه کرد (Sadeghi, 2011). مدل دوگانگی اساساً بر تضادهای بنیادی میان شهر و روستا و دوگانگی جوهری

جوهری رشد شهری و روستایی تاکید دارد. مطابق این روش، نحوه انطباق و ادغام روستا با شهر وابسته به تفاوت‌های بنیادی اقتصادی، تفاوت از لحاظ بکارگیری فنون و سطح برخورداری از دانش فنی و نابرابری از لحاظ تقسیم قدرت و جایگاه حقوقی-قانونی است (Saeedi, 2007: 127). طبق مدل کارکردی شهر و روستا نه تنها با یکدیگر ارتباط دارند، بلکه به یکدیگر وابسته هستند. با توجه به اصل اول مدل کارکردهای تکمیلی بین سکونتگاه‌ها (از جمله شهر و روستا) جهت برقرار یک جریان ضروری است و این ارتباط نیازهای طرفین را برطرف می‌کند. البته وجود فرصت‌های مداخله‌گر (اصل دوم) و قابلیت انتقال (اصل سوم) کم و کیف این ارتباط را تحت تاثیر قرار می‌دهد (Rezvani, 2002: 94-81)

در راستای مطالب گفته شده آگاهی یافتن از تاثیرات توسعه گردشگری روستایی در روابط شهر و روستا گامی بسیار مهم در راستای برطرف کردن مشکلاتی است که روستاییان هم اکنون با آن روبرو هستند. به همین دلیل هدف از پژوهش حاضر تبیین روند تحولات کمی و کیفی گردشگری روستایی در محدوده مورد مطالعه و اثرات این تحولات بر روابط شهر و روستا و دستیابی به الگوی روند تغییرات و تحولات روابط و پیوندهای شهری-روستایی و ارائه راهکارهای بهبود و ارتقای گردشگری روستایی و روابط و پیوندهای شهری-روستایی است؛ بنابراین نگارنده درصدد پاسخگویی به این سوال اصلی می‌باشد. روند تحولات گردشگری روستایی و اثرات آن بر روابط شهر و روستا در دو دهه اخیر در شهرستان رودسر چگونه بوده است؟

این پژوهش از لحاظ هدف کاربردی و از لحاظ ماهیت توصیفی - تحلیلی است. به منظور انجام این پژوهش به دو روش اسنادی و میدانی به تهیه اطلاعات و تجزیه و تحلیل و تلفیق آنها اقدام شده است. از تحقیقات کتابخانه‌ای و سایت‌های علمی معتبر داخلی و خارجی و نیز سازمانهای مرتبط با گردشگری جهت دستیابی به اطلاعات به روز و کارآمد استفاده شده است. جامعه آماری تمام روستاهای هدف گردشگری (روستاهایی که گردشگری در آنها رواج دارد) شهرستان رودسر که در چهار بخش مرکزی (۷۳ روستا)، رحیم آباد (۲۱۷ روستا)، چابکسر (۵۷ روستا) و کلاچای (۷۲ روستا) و به تعداد ۳۶۷ (Statistics Center of Iran, 2016) روستا می‌باشند است. جامعه نمونه در این تحقیق شامل روستاهایی است که بر اساس میانگین سهمی هر بخش از شهرستان رودسر دارای تعداد بیشتری از روستاهای مقصد گردشگری هستند. بر اساس جدول مورگان برای ۳۶۷ روستا (مقصد گردشگری) می‌بایست ۱۸۱ پرسشنامه پر نمود اما از آنجا که این تحقیق کاربردی است و نیاز به داده‌هایی مناسب و مستند دارد، لذا تنها می‌توان از مسئولین روستاها و شهرستان رودسر در زمینه شاخصهای تعریف شده اطلاعات به دست آورد، مضاف بر اینکه انتخاب تمام این تعداد پرسشنامه کاری وقت گیر با هزینه بالا و خارج از زمان بندی این پژوهش بوده لذا تعداد ۳۴ پرسشنامه را در بین دهیاران روستاهای منتخب گردشگری پذیر شهرستان رودسر که شامل بخش چابکسر با ۷ روستا، بخش کلاچای با ۹ روستا، بخش رحیم آباد با ۱۱ و بخش مرکزی با ۷ روستا بوده پخش کرده ایم که حجم نمونه این پژوهش را تشکیل داده اند؛ که از این تعداد ۸۸٫۲ درصد مرد و ۱۱٫۸ درصد بقیه زن بوده اند. تعداد جمعیت روستاهای مورد پژوهش ۱۳۹۵۰ نفر بوده است (Population and Housing Census, 2016). روایی

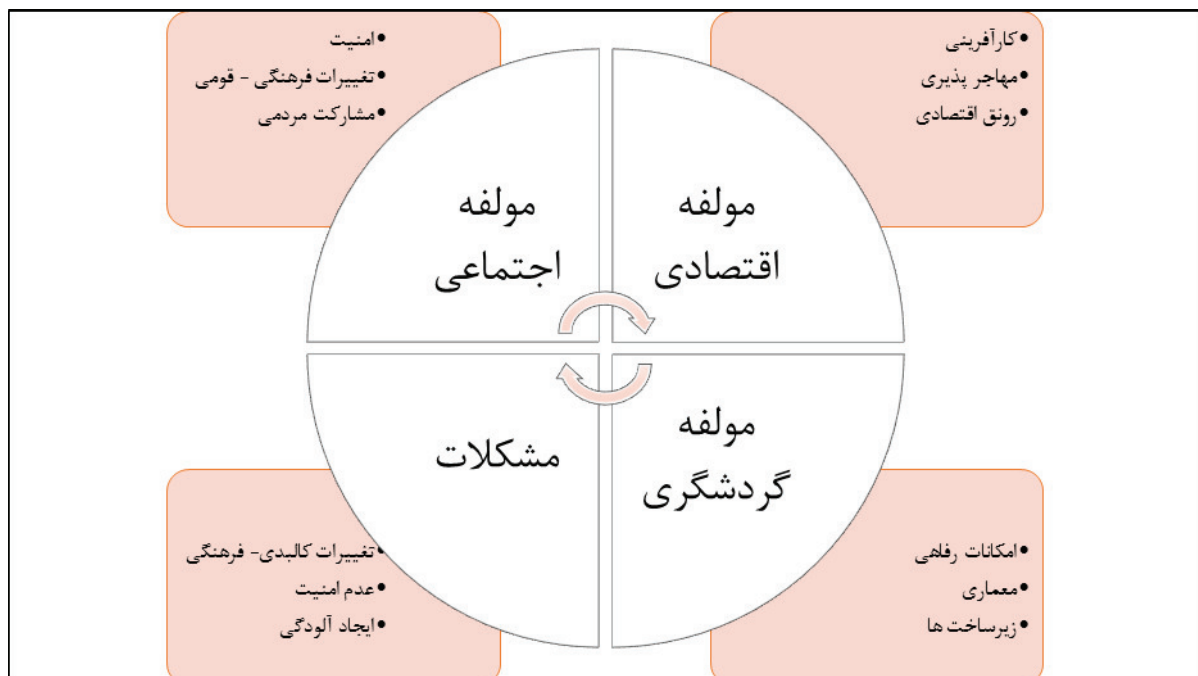
پرسشنامه تدوین شده در ۳۰ گویه در آزمون آلفای کرونباخ ۹۱,۳ درصد برآورد شده است که نشان دهنده بالا بودن ضریب اطمینان به نوع سوالات و مقیاس اندازه گیری در ارتباط با موضوع پژوهش دارد. در تحلیل داده ها از آزمون آماری T استفاده شده است در این آزمون مقایسه میانگین یک نمونه از جامعه با عدد مورد انتظار طبق فرمول زیر انجام گرفته است.

$$t = \frac{\bar{x} - \mu}{S_{\bar{x}}}$$

$$S_{\bar{x}} = \frac{s_x}{\sqrt{n}} = \sqrt{\frac{\sum(x_i - \bar{x})^2}{n(n-1)}}$$

$$s_x = \sqrt{\frac{\sum(x_i - \bar{x})^2}{n-1}}$$

همچنین در این پژوهش فرض شد که روند تحولات گردشگری روستایی و اثرات آن بر روابط شهر و روستا در دو دهه اخیر در شهرستان رودسر بوده است، لذا تاثیرات گردشگری بر روستاها را در ادامه بررسی خواهیم کرد که شکل مدل مفهومی تحقیق را نشان می دهد.



شکل ۱. نمودار شماتیکی از مدل مفهومی تحقیق

Source: Research Findings, 2019

مبانی نظری

در زمینه گردشگری روستایی و تاثیر آن در روابط شهر و روستا افراد زیادی در داخل و خارج کشور مطالعاتی انجام داده اند که به برخی از آنها اشاره می گردد. سانجا ساییل لب و بورات میلفنر (۲۰۰۶) پژوهشی با عنوان رویکرد منطقی نوینی برای توسعه توریسم پایدار در نواحی روستایی انجام داده اند در این تحقیق آمده است که ما رویکرد جدیدی برای مدیریت نواحی مقصد در مکان های غیر شهری ارایه می دهیم، مدیریت شبکه ای نهایی به معنی درس جدیدی برای مدیریت نواحی مقصد روستایی فهمیده و درک می شود از خلاقیت های این روش این بود که مدل یکی از اولین رویکردهایی مدیریت نواحی مقصد را ارایه کرد و کاربردش را در طیف وسیعی از نواحی مقصد امکانپذیر ساخت و می توانست به دستیابی به ساماندهی بهتر کمک کرده و بنابراین، رقابت در نواحی مقصد را منجر می شود. آنها در پژوهش خود به رفتار مصرف کننده و نیز جنبه های خدماتی بازارهای توریسم توجه کرده اند. واکلو ایدزاک و همکارانش، ۲۰۱۵ در مقاله ای با عنوان مشارکت جامعه در ایجاد تجربه گردشگری روستایی پایدار به ارزیابی طولانی مدت یک پروژه روستایی موضوعی در لهستان پرداختند. این پروژه تحقیقاتی پنج ساله بر اساس تحقیقات اقدام مشارکتی، کل فرآیند تشکیل محصولات گردشگری روستایی موضوعی را پوشش می دهد. پنج سال بعد، اثر بخشی و پایداری آن با یک مطالعه پیگیری اندازه گیری شد. در نتیجه، یک مدل توسعه هفتگی پایدار گردشگری روستایی ایجاد شده توسط جامعه ارائه شده است. نتایج بدست آمده حاکی از آن است که مشارکت محلی در ایجاد روستاهای موضوعی بسیار پررنگ تر است و دامنه گسترده ای دارد که نمی توان از تسهیل یا درگیر شدن یک جامعه در فرایند توسعه صحبت کرد، بلکه ایجاد توسعه گردشگری توسط جوامع محلی است. با این وجود، تمرکز اجتماعی و چشم انداز درونی گردشگری جامعه می تواند تطبیق مؤثر منابع محلی را متناسب با نیازهای بازار مانع و در نتیجه از رشد پایدار گردشگری روستایی مرتبط با جامعه جلوگیری کند. سینگ^۱ و همکاران ۲۰۱۶، در مقاله ای با عنوان توریسم روستایی: نیازها و چالشها در کشور هند (مهمان نوازی و گردشگری) به نتایجی دست یافته اند که در هند، گردشگری روستایی هنوز یک مفهوم در حال ظهور است و بخشی کاملاً باز است. در این رابطه، ما نیاز به درک محیط روستایی، مردم، زمینه های اجتماعی، سیاسی و محیطی، محلی احساسات و غیره هر مکان داریم. علاوه بر این، ما باید یک طرح موثر را بسازیم زیرا مردم روستایی در چنین شکل گردشگری است که می توانند وضعیت اقتصادی خود را بهبود دهند. جونگ چنگ چانگ^۲ در رساله دکترای خود (۲۰۱۷) با هدف ارائه درک وضعیت توسعه گردشگری روستایی در تایوان و بررسی مسائل مربوط به گردشگری و توسعه پایدار روستایی از هر دو چشم انداز نظری و تجربی انجام گرفته است. برای به دست آوردن درک نظری در مورد این موضوع، این پژوهش یک مدل ارائه داد که شامل سه عامل کلیدی در ترویج توسعه پایدار گردشگری روستایی یعنی

1 - Singh

2 - Jung-Chen Chang

سیاست، مشارکت و محل بود. مطالعات در پولی، یوچیج و رینایی در استان نانتو^۱ در کشور تایوان بوده است. یافته ها نشان می دهد که توسعه گردشگری در حال حاضر در سایت های مورد مطالعه به طور کلی توسعه محلی را تسهیل می کند و به نظر می رسد که به آن کمک کند نتایج مثبت از توسعه گردشگری که در مطالعات میدانی یافت شده شامل ایجاد انگیزه برای حفاظت از فرهنگ و ایجاد فرصت های شغلی بوده که برای بهبود پایداری محلی از یک چشم انداز فرهنگ اجتماعی و اقتصادی کمک کرده اند. از منظر زیست محیطی، به منظور ترویج گردشگری، مقامات محلی و ساکنان هر دو به بهبود کیفیت کمک می کنند. در همین حال، به منظور ترویج توسعه پایدار، چندین نوع مشارکت مورد نیاز است، از جمله شبکه های تجاری، مشارکت جامعه و همکاری بخش دولتی و خصوصی. با توجه به افزایش سطح کنترل محلی، حمایت دولت، آموزش، انتظار می رود که ساز و کار همکاری با سیاست های مربوط به گردشگری برای افزایش ظرفیت شرکت های گردشگری و جوامع در همکاری های گردشگری فراهم شود. میشل کاربونی^۲ و همکارانش (۲۰۱۷) در مقاله ای با عنوان اثر توسعه توریسم بر جوامع شهری و روستایی در آفریقا بیان می دارند که چگونه حفظ اسطوره از بیابان ها (در صنعت گردشگری بوتسوانا)، از طریق ایجاد حالت های متفاوتی از زیرساخت های دولتی در مناطق روستایی، تغییر توانایی افراد محلی برای ارتباط با دولت، در رونق صنعت گردشگری نقش دارد و نیز این مطالعه در تناقض ها در حوزه حفاظت روستایی بوتسوانا نشان می دهد شیوه ای که در آن حفظ اسطوره از بیابان های این کشور (متمرکز بر صنعت گردشگری بوتسوانا)، روش های بسیار متفاوتی برای مداخله دولت در مناطق روستایی ایجاد می کند؛ و در داخل کشور نیز شریف زاده و مرادنژادی، ۱۳۸۱، در مقاله ای با عنوان توسعه پایدار و توریسم روستایی آورده اند که با گسترش گردشگری روستایی، امکان انجام فعالیت های اقتصادی و ایجاد مشاغل گوناگون در مناطق روستایی فراهم می شود؛ این فرصت های شغلی بیشتر جنبه خدماتی دارند و ممکن است به طور مستقیم و یا غیر مستقیم به وجود آیند که از آن جمله اند: حمل و نقل، هتلداری، خدمات مشاوره ای و راهنمایی، سازماندهی و بازاریابی، تولیدات صنایع دستی و روستایی. همچنین این پژوهشگران نتیجه می گیرند که یکی از مهم ترین کارکردهای گردشگری روستایی همان ایجاد فرصت های شغلی جدید در مناطق روستایی است که در نتیجه آن، با حل معضل بیکاری، از نرخ مهاجرت جمعیت روستایی به کلانشهرها و گسترش حاشیه نشینی کاسته می شود. مرادنژادی و نظری، ۱۳۸۲، در تحقیقی با عنوان توریسم و توسعه روستایی در ایران به بررسی تأثیر توسعه گردشگری بر توسعه روستایی پرداخته و گردشگری را یک عامل اقتصادی عمده و بسیار مؤثر دانسته اند که در سال های اخیر مورد توجه قرار گرفته است. نتایج تحقیق نشان می دهد که گردشگری می تواند اثرات گوناگون بر توسعه داشته باشد که از آن جمله است: ایجاد مشاغل گوناگون و نیز گستردگی زمینه اشتغال در گردشگری، به گونه ای که همه کارگران ساده و بدون مهارت و همچنین همه صاحبان مهارت های گوناگون می توانند در این رشته شاغل شوند. ضیاء توانا و امیر انتخابی، ۱۳۹۰، در مقاله خود تحت

^۱ - Nantou County

^۲ - Michele Carboni, Karin Gaesing, Wolfgang Scholz

عنوان روند تبدیل روستا به شهر و پیامدهای آن در شهرستان تالش بیان داشته طی نیم قرن اخیر، یکی از اثرات فرآیند شهرگرایی شتابان بر ساختار فضایی و جمعیتی کشور، رشد فزاینده ی تعداد شهرها، از طریق تبدیل مراکز روستایی به شهرهای کوچک می باشد. باریکی و شکل طولی شهرستان تالش، موجب شده تا بازارهای روستایی متعددی با آرایش خطی در گره گاه های جاده سراسری و حوضه رودهای ناحیه شکل بگیرد. این بازارها بطور طبیعی، مکان مرکزی مجموعه ای از روستاها می باشند. بنابراین تبدیل آنها به شهر نه تنها تحولات اجتماعی، اقتصادی و فضایی مهمی را در خود مراکز ایجاد می کند، بلکه حوزه ی نفوذ آنها را نیز به شدت تحت تأثیر قرار می دهد. بابایی (۱۳۹۰) در رساله دکترا با عنوان امکان سنجی توسعه گردشگری روستایی با بهره گیری از مدل تحلیلی SOWT در بخش کوهپایه ای گیلان، به شناسایی قابلیتها و جاذبه های گردشگری روستایی در بخش کوهپایه ای استان گیلان می پردازد و نتیجه میگیرد که پتانسیلهای موجود در این روستاها بسیار بوده و اگر مدیریت درست و جامعی در این زمینه صورت گیرد می تواند مانع از آسیبهای زیست محیطی و در عین حال توسعه کارآفرینی و جلوگیری از مهاجرت بومیان شود. قدیری معصوم و همکاران (۱۳۹۱) در پژوهشی با عنوان نقش گردشگری روستایی در روابط شهر و روستا در شهرستان طالقان به جریان سرمایه ای که با فروش محصولات کشاورزی و زمین ها شکل گرفته است پرداخته اند. نتایج حاکی از اثرات منفی بیشتر بر الگوهای زیست محیطی بوده و تخریب زمین ها و آلودگی صوتی و ترافیک افزایش یافته است. از بُعد بازار فروش محصولات کشاورزی به گردشگران، در سالهای اخیر روستائیان محصولات خود را به صورت مستقیم به گردشگران ارائه می کنند که این خود ارتباطات دوسویه بین جامعه محلی و جامعه میهمان را بهبود بخشیده است. در نهایت از نظر مهاجرت، شرایط بستگی به اوضاع اقتصادی خانواده ها و رفاه اجتماعی و از سویی میزان توسعه نواحی مورد مطالعه دارد. شایان و همکاران، ۱۳۹۱، در مقاله "بررسی سطح کیفی خدمات گردشگری و تأثیر آن در جذب گردشگر در مناطق روستایی (مطالعه موردی: روستاهای هدف گردشگری در محور شیراز- یاسوج)" به این نتایج دست یافتند که گردشگری روستایی قبل از شکل گیری هر امکانات و خدماتی، محصول فضای طبیعی و اجتماعی روستا می باشد و مکان های هدف گردشگری قبل از هرچیز، بایستی از نظر چشم اندازهای طبیعی، فرهنگی و اجتماعی در سطحی باشند که بازدیدکنندگان میل و رغبت به سفر و گذران اوقات فراغت از خود نشان دهند. در ایجاد چرخه گردشگری روستایی، جاذبه های طبیعی و فرهنگی به عنوان مرکز ثقل و سایر عناصر گردشگری نظیر امکانات اقامتی، بازار، حمل و نقل و ... حول این مرکز جای می گیرند. پور احمد و همکاران، ۱۳۹۲، طی مقاله ای به بررسی الگوی توسعه متعادل منطقه ای با تاکید بر روابط شهر و روستا (مطالعه موردی: منطقه قزوین) پرداختند و با ترسیم سلسله مراتب شهری و روستایی در منطقه مورد نظر دریافتند که روابط شهرها با روستاهای استان بسیار محدود بوده و این مسئله تحت تاثیر مکانیزمهایی چون ساختار تمرکز خدماتی استان، تغییر کارکردهای شهری و روستایی و نیز عدم وابستگی شهرها به روستا می باشد. حیدری ساربان و همکار، ۱۳۹۳، در مقاله ای با عنوان "ارزیابی نقش گردشگری روستایی در توانمندسازی اجتماعی روستایی مورد مطالعه روستای ده زیارت، شهرستان بوانات" به این نتیجه رسیدند که گردشگری در توانمندسازی اجتماعی ساکنان

روستای ده زیارت نقش بسزایی دارد این بدان معنا است که به لحاظ انسجام و همبستگی اجتماعی، دانش و مهارت اجتماعی، برون گرایی اجتماعی، ارتقای کیفیت زندگی، اعتماد به نفس، مشارکت و تعامل اجتماعی بین دو روستای ده زیارت و چنارویه تفاوت معناداری وجود دارد. رحیمی، ۱۳۹۵، به نقش مناسبات شهر و روستا در توسعه گردشگری روستایی شهرستان چناران پرداخته و براساس نظر روستاییان در محدوده مورد مطالعه گسترش مناسبات شهر و روستا عامل گسترش گردشگری روستایی بوده است زیرا با گسترش شهر مشهد مناسبات این شهر با روستاهای شرق چناران افزایش یافته است که شاهد آن افزایش خانه های دوم در روستاهایی چون کاهو، محسن آباد و خیرآباد شده است که بیانگر حجم گردشگران این روستاها است که به اقامت و سکونت در این روستاها متمایل شده اند و سبب تاثیرات گستره گردشگری در ابعاد مکانی، فضایی و نیز ناحیه ای شده اند. لطفی و همکاران (۱۳۹۵) در مقاله ای با عنوان " تبیین اثرات گردشگری در پایداری روستایی مورد مطالعه روستای شمشک، استان تهران " به این نتیجه رسیدند که گردشگری با تشدید مشکلات زیست محیطی و همچنین ایجاد دوگانگی و تضاد در بافت کالبدی روستای مورد مطالعه منجر به ناپایداری محیطی - اکولوژیک و کالبدی گردیده، همچنین در سال ۱۳۹۶ بلوکی اصلی، در رساله دکترای خود با عنوان نقش گردشگری در توسعه کارآفرینی مناطق روستایی به بررسی نقش و اثرات گردشگری در توسعه کارآفرینی روستاهای شهرستان رشت پرداخته است. نتیجه بدست آمده حاکی از پایین بودن میزان آشنایی روستاییان با زمینه های اولیه کارآفرینی با شرایط خاص محیط های روستایی داشته که با وجود خیل زیاد گردشگران به روستاهای نمونه اما وضعیت ارائه خدمات بسیار ناچیز است و از جمله علت های آن می توان به عدم سیاستها و الگوهای رفتاری اشاره کرد که موجب می شود تا توسعه کارآفرینی روستایی به شکوفایی نرسد چرا که توسعه کارآفرینی روستایی به عامل فرهنگی - اجتماعی، محیطی و زیر ساختی بستگی دارد. خدا بنده لو و همکارانش (۱۳۹۶) در مقاله ای با عنوان " نقش گردشگری روستایی در روابط شهر و روستا مطالعه موردی جزیره قشم " به بررسی روابط شهر و روستا از منظر گردشگری روستایی در جزیره قشم پرداخته و به این نتیجه رسیدند که جریان سرمایه ای با فروش محصولات تولیدی مانند ماهی، خرما، صنایع دستی و زمین ها شکل گرفته است. از نظر حفظ الگوهای زیست محیطی بیشتر اثرات منفی بوده و تخریب زمین ها و آلودگی صوتی و آلودگی مناطق حفاظت شده افزایش یافته است. از بعد اجتماعی با ارائه فعالیت های خدماتی ارتباطات دوسویه بین جامعه محلی و جامعه میهمان را بهبود بخشیده است. ابراهیمی پور و همکاران، ۱۳۹۶، در مقاله تاثیر گسترش گردشگری بر روابط متقابل شهر و روستا، روابط موجود بین شهر و روستا را با تاکید بر روابط گردشگری میان این دو ناحیه و پیامدهای احتمالی مثبت و منفی آن را بررسی می کند و نشان میدهد که جریان سرمایه ای با فروش محصولات کشاورزی و زمین در محدوده ی مورد مطالعه، شکل گرفته و از نظر حفظ الگوهای زیست محیطی نیز اثرات منفی آن بیشتر بوده است. از بعد بازار فروش محصولات کشاورزی به گردشگران، در سالهای اخیر روستاییان محصولات خود را به صورت مستقیم به گردشگران ارائه می کنند که این خود ارتباطات دوسویه بین جامعه ی

میزبان و میهمان را بهبود بخشیده است. در نهایت از نظرمهاجرت، تاثیر گردشگری مثبت بوده و در منطقه شرایط مهاجر فرستی به مهاجرپذیری تغییر یافته است.

گردشگری روستایی

گردشگری روستایی به عنوان یک فعالیت تفریحی اجتماعی، در نیمه دوم قرن هجدهم در انگلستان و اروپا ظاهر شد. قبل از آن هم مناطق روستایی مورد استفاده فعالیتهای تفریحی قرار گرفته بودند، اما شرکت در این فعالیتهای تفریحی محدود به اقشار برتر جامعه بود. در قرن نوزدهم و بیستم به دلیل توسعه حمل و نقل و سهولت جابجایی، راه یابی به روستا آسان شد. رشد سریع تقاضا برای گردشگری روستایی از سال ۱۹۴۵ آغاز شد. البته در همین زمان گردشگری روستایی شاهد رشد برجسته و گردشگری بین المللی شاهد رشد جمعیت بود و افزایش تقاضا برای گردشگری روستایی تا اندازه ای منجر به توسعه گردشگری شد (Sharply, 2001: 53).

- روابط شهر و روستا

روابط و مناسبات بین سکونتگاهها و بویژه بین شهر و روستا که خود را عمدتاً به شکل جریان های جمعیت، کالا، سرمایه، عقاید، اطلاعات و نوآوری نشان می دهد، پدیده ای فضایی- مکانی و جغرافیایی بوده و شناخت، تبیین و کشف قانونمندی های کلی حاکم بر آن، در چارچوب روابط متقابل انسان و محیط صورت می گیرد و از اهمیت نظری و کاربردی ویژه ای برخوردار است (Sharia, 1994: 42). در غالب بررسی های مربوط به روابط شهر و روستا معمولاً شهر به عنوان جزء تعیین کننده در نظر گرفته می شود، برنامه ریزان شهری با تمرکز بر گروههای شهری توجه ی اندکی به کشاورزی و برنامه ریزی با جهت گیری به سمت نواحی روستایی داشته اند. در حالی برنامه ریزان توسعه روستایی نیز با تاکید بر روستا و اراضی کشاورزی کمتر به فضای شهری و تاثیر آن در توسعه ی روستایی پرداخته اند. به همین دلیل است که مفاهیمی چون شهرنشینی، حاشیه نشینی شهری بیشتر مطرح می شود تا روستانشینی، اشتغال روستایی و واپسماندگی روستایی (Saeedi, 2002: 105).

اهمیت و بررسی و مطالعه شهر و روستا

با آگاهی از این واقعیت ها، بررسی علمی روابط شهر و روستا برای درک مسائل شهرنشینی و روستانشینی در کشور ضرورتی اجتناب ناپذیر است. شهرهای موجود در کشور معلول این مناسبات و روابط پیچیده حاکم بر آنها هستند و تا زمانی که علیت آن براساس روش های علمی روشن نشود رویارویی با آن حتی برای هدایت به روندی معقول، ممکن نخواهد بود. روشن است که در آینده بخشی از جمعیت کشور بایستی در روستاها زندگی کنند، از این رو برای برقراری تعادل میان شهر و روستا و توسعه موزون هر دو تنها راه چاره ارتقای سطح زندگی مردم روستا و توسعه روستایی است. این امر ممکن نیست مگر اینکه بخش کشاورزی و خدمات وابسته به آن نیز متناسب با کیفیت سطح زندگی در کل کشور از حالت رکود بیرون آمده و پا به پای فضای اقتصاد شهری به صورت مکمل یکدیگر توسعه یابند که در آن شکاف بین نواحی شهر و روستا به حداقل ممکن کاهش یابد. «نظریه راندینلی نیز در تحلیل روابط شهر و روستا بر محور سیاست توسعه حاکمی از آن است که اهداف توسعه روستایی جدای از شهرها

عملی نیست زیرا بازارهای اصلی برای دریافت مازاد تولیدات کشاورزی در مراکز شهری قرار گرفته است. از طرفی بیشتر عوامل تولید از امکانات سازمان های شهری بهره مند می شوند و خدمات مورد نیاز جامعه روستایی مانند بهداشت، درمان، آموزش و غیره که در حوزه های روستایی توزیع می گردد از مراکز شهری بدست می آید». بدین منظور ضروری است روند توسعه متقابل را برای شهر و روستا به گونه ای فراهم کرد که توسعه یکی به بهای رکود و افول آن دیگری تمام نشود، برای دسترسی به چنین اهدافی است که اهمیت مطالعه روابط شهر و روستا و حوزه نفوذ شهری روز به روز بیشتر می شود و بررسی آن جای خود را در تحقیقات شهری روستایی و مطالعات منطقه ای باز می یابد (Rezvani, 2002: 9).

توسعه پایدار گردشگری

سازمان جهانی جهانگردی تعریف قابل قبولی از توسعه پایدار گردشگری ارائه کرده است که در مورد آن اتفاق نظر وجود دارد. از نظر این سازمان، توسعه پایدار گردشگری نوعی از گردشگری است که به مدیریت تمامی منابع منجر گردد، به شیوه ای که ضمن رعایت شئون فرهنگی، فرآیندهای اساسی زیست محیطی، تنوع عوامل زیست محیطی و سیستمهای حمایتی زندگی حفظ شود. علاوه بر آن توسعه پایدار گردشگری فرآیندی است که نیاز گردشگران فعلی و جامعه میزبان را تامین نموده و در عین حال موجب حمایت از این نیاز و تقویت آینده آن می شود (Ranjbarian, 2009: 173).

محدوده مورد مطالعه

شهرستان رودسر در مختصات جغرافیایی ۱۰' ۳۸' ۳۶" تا ۳۰' ۱۲' ۳۷" درجه عرض شمالی و ۳۱' ۰۶' ۵۰" تا ۴۴' ۳۶' ۵۰" درجه طول شرقی از نصف النهار گرینویچ قرار دارد. مساحت این شهرستان ۱۳۰۹ کیلومتر مربع بوده و دارای چهار بخش به نامهای مرکزی، کلاچای، چابکسر و رحیم آباد است. این شهرستان از شمال به دریای خزر، از جنوب به استان قزوین، از شرق به استان مازندران و از غرب به شهرستان املش و از جنوب غربی به شهرستان سیاهکل محدود می گردد.

جدول ۱. مشخصات جغرافیایی و تقسیمات سیاسی روستاهای شهرستان رودسر

شهرستان	بخش	تعدادونام دهستانهای تابعه	تعداد ونام شهر	تعداد آبادی		
				جمع	دارای سکنه	خالی از سکنه
رودسر	چابکسر	اوشیان	چابکسر	۳۳	۱۹	۱۴
		سیاهکلرود		۱۸	۱۸	۰
	رحیم آباد	اشکورعلیو سیارتاق	رحیم آباد	۵۵	۵۵	۰
		اشکورسغلی		۵۰	۴۸	۲
کلاچای	بی بالان	رحیم آباد		۵۴	۰	
		شوبیل		۵۶	۵۱	۵
مرکزی	ماچیان	کلاچای	کلاچای	۱۷	۱۷	۰
		واجارگاه		۴۳	۴۳	۰
جمع	۴	۱۰	۵	رودسر	۲۱	۱
				رضامحله	۵۴	۰
				۴۰۱	۳۷۹	۲۲

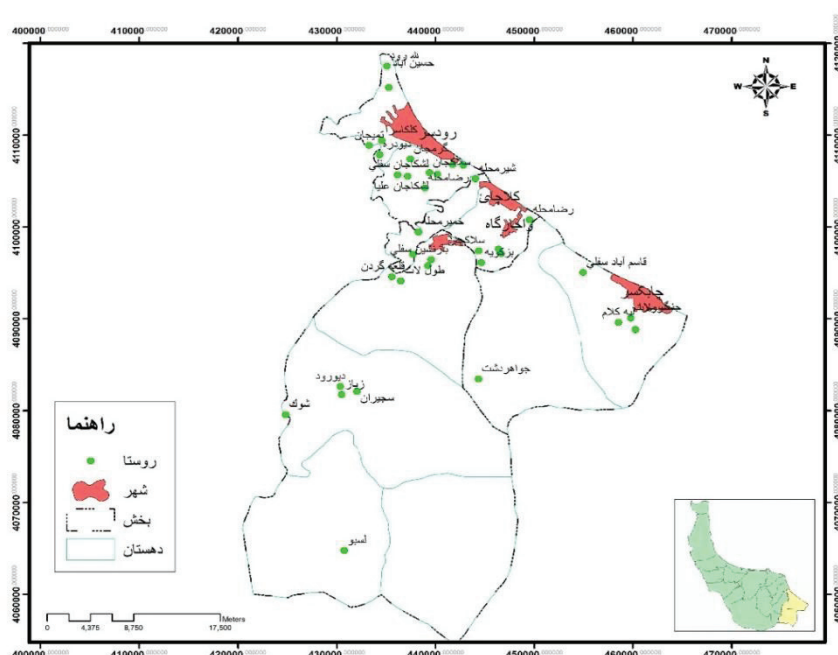
Source: Research Findings, 2019

بمنظور دستیابی به برخی از نتایج و اهداف تحقیق، نیاز بود تا از نقطه نظرات مدیران روستایی در منطقه مورد مطالعه نیز استفاده شود. بطوریکه نتایج و یافته‌های حاصل از تدوین پرسشنامه در این فصل به تفصیل مورد بررسی قرار گرفته است. تعداد پرسشنامه‌ها و روستاهای مورد مطالعه ۳۴ مورد بوده که به تفکیک شهرستانها و تعداد روستاهای دارای گردشگری هر بخش انتخاب گردیده اند.

جدول ۲. تعداد روستاهای انتخابی در هر بخش از شهرستان رودسر

بخش	روستاها	
	تعداد	درصد
چابکسر	۷	۲۰,۶
کلاچای	۹	۲۶,۵
مرکزی	۷	۲۰,۶
رحیم اباد	۱۱	۳۲,۴
جمع	۳۴	۱۰۰

Source: Research Findings, 2019



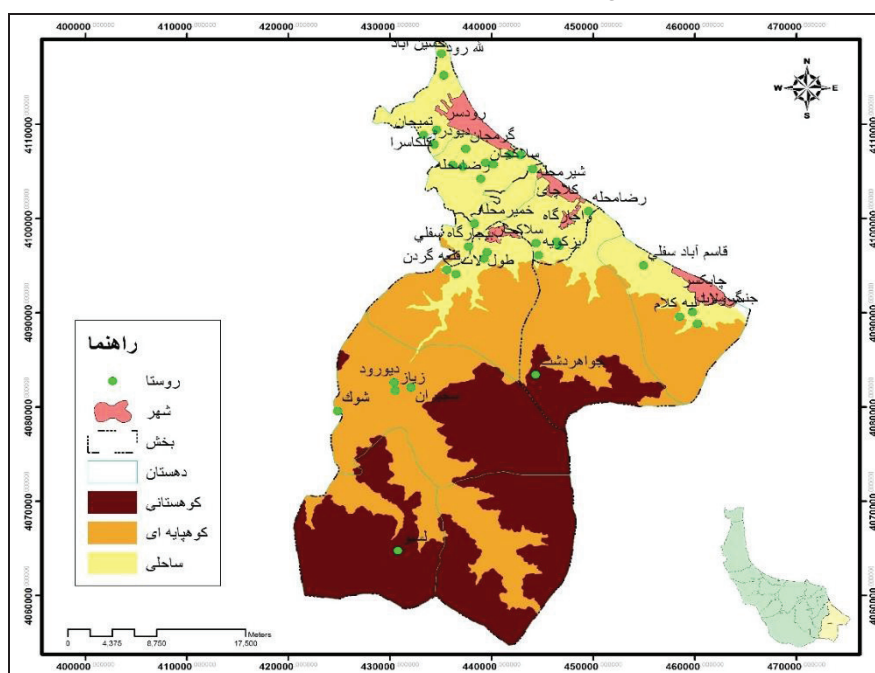
شکل ۲. نقشه پراکنندگی جغرافیایی روستاهای نمونه در شهرستان رودسر

Source: Research Findings, 2019

مشخصات اجتماعی، جمعیتی و فرهنگی شهرستان رودسر

قومیت مردم رودسر گیلک و به زبان گیلکی با لهجه بیه پیش (شرق گیلان) تکلم می‌کنند. مذهب مردم رودسر شیعه جعفری و اثنی عشری است رودسر در زمانهای قدیم به نامهای کوتم و هوسم نامیده می‌شود و دارای تاریخ بسیار

دوری می‌باشد. از محصولات تولید شده در رودسر می‌توان برنج، چای، مرکبات، گندم، جو، فندق، گردو، حبوبات، گل‌گاوزبان و انواع سبزی و ابریشم را نام برد. تنوع و فراوانی در رودسر باعث گردیده تا بازار هفتگی آن که در روزهای یکشنبه دایر می‌گردد از رونق فراوانی برخوردار باشد. بافت چادرشب، لباس قاسم آبادی، حصیر، جوراب پشمی، زنبیل، نم‌بافی و تولید انواع سرامیک و سفال، نان تمیجان، کلوچه، ماهی سفید، کفال، کولی و... را نام برد که اغلب در یکشنبه بازار رودسر عرضه می‌گردد (Statistical Yearbook of Guilan Province, 1398)



شکل ۳. نقشه توپوگرافی محدوده مورد مطالعه

Source: Research Findings, 2019

مشخصات اقتصادی روستاهای نمونه

نوع کشت محصولات کشاورزی در ارتفاعات مختلف شهرستان رودسر با یکدیگر متفاوت است. بنحویکه زراعت غالباً در بخش جلگه‌ای و کشت مرکبات در بخش پایکوهی صورت می‌گیرد. اراضی کوهستانی هم پوشیده از جنگل می‌باشند و مراتع، چمنزار و دیمزار در ارتفاع بالای ۱۵۰۰ متر مشاهده می‌شوند. بیشترین فعالیت ساکنین روستاهای شهرستان رودسر را کشاورزی خصوصاً زراعت برنج، باغات چای و مرکبات تشکیل می‌دهد. زراعت: برنجکاری در روستاهای دشتی و جلگه‌ای محدوده مورد مطالعه رواج داشته و این زمینها از مرغوبیت خاصی برای تولید برخوردار می‌باشند. نوع محصول نیز دارای کیفیت مطلوبی است. از دیگر محصولات شهرستان می‌توان به گندم، پیاز، سیب زمینی، جو، حبوبات و ... اشاره نمود. بعد از برنج که عمده‌ترین محصول زراعی شهرستان محسوب می‌شود.

دامپروری: کوهستانهای رودسر و مناطق اشکور از مراتع بسیار مناسبی که حکایت از غنی بودن دامداری آن نواحی دارد، برخوردار است. بنحویکه از زمانهای گذشته پرورش دام و طیور جزء سنتهای اهالی آن سامان بوده و واژه

گالش در اصل به معنای دامدار، حشم‌دار و گوسفند و گاودار بکار رفته‌است. (Agricultural Jihad Organization of Guilan Province, 2016)

جدول ۳. تعداد شاغلین و بیکاران روستاها در طی سالهای ۱۳۸۵ تا ۱۳۹۵

نام بخش	نام دهستان	نام آبادی	۱۳۹۵		۱۳۸۵	
			تعداد شاغلین	تعداد بیکاران	تعداد شاغلین	تعداد بیکاران
چابکسر	سیاهکلرود	جواهردشت	-	-	-	-
		توسکا محله قاسم آباد	۱۴۷	۲۰	۱۵۴	۲۲
		قاسم آباد سفلی	۹۰۱	۱۰۲	۹۰۸	۶۳
		کبوترابکش	۱۱۸	۱	۱۱۲	۳۲
		لیه کلام	۸۵	۰	۸۱	۳
		جنگسرا	۱۱۲	۱	۱۳۹	۹
		سرولات	۱۸۶	۸	۲۰۰	۲۱
		پیرمحله	۳۱	۳	۵۰	۵
		حسن سرا	۱۹۶	۲۱	۲۴۳	۳۷
		داروگرمحله	۸۰	۸	۵۸	۱۸
مرکزی	رضامحله	تمیجان	۱۷۸	۱۶	۱۶۱	۳۵
		حسین آباد	۱۵۵	۱۳	۱۲۱	۱۰
		کلکاسرا	۳۶۲	۳۰	۳۵۷	۱۹
		لله رود	۵۶	۲۶	۵۷	۱۳
		بیجارگاه سفلی	۸۶	۷	۸۹	۱۴
		خمیرمحله	۴۱	۰	۴۲	۸
		رضامحله	۲۹۹	۵۲	۳۰۷	۱۰
		بزرکویه	۲۶	۳	۳۲	۰
		سلاکجان	۱۰۳	۹	۲۳۷	۲۱
		سیاه کله	۳۲	۵	۴۷	۰
کلاچای	بی بالان	شیرمحله	۱۵۱	۲	۱۸۱	۲۲
		فشکل پشته	۱۳۰	۸	۱۶۷	۰
		سازسر	۵۸	۱۹	۷۵	۱۰
		امیرگواپر	۴۳	۱۲	۴۰	۶
		بازنشین سفلی	۲۸۱	۳۴	۳۶۵	۱۶
		قلعه گردن	۶۴	۷	۴۴	۴۰
		زیاز	۴۹	۲	۹۶	۹
		شوک	۸۳	۱۰	۱۱۳	۴
		دیورود	۴۱	۰	۵۵	۴
		میلاش	۴۴	۶	۴۵	۸
رحیم آباد	رحیم آباد	سجیران	۱۱۶	۳	۱۰۸	۵
		لسبو	۴۵	۴	۱۱۷	۲

Source: Population and Housing Census, 2006-2016

یافته‌ها

مطالعات میدانی نگارنده و اطلاعات بدست آمده نشان می‌دهد که اقامتگاههای روستایی در طی سالهای گذشته رشد چشمگیری داشته‌اند و بیشتر آنها در روستاها بخش رحیم آباد و روستاهای بخش چابکسر وجود دارند از نظر تعداد بیشترین فراوانی متعلق به روستاهایی با تعداد بنای زیر ۱۰ مورد بوده‌اند اما روستاهایی چون لیه کلام، سرو لات، توسکا، حسین آباد، داروگر محله، سرولات دارای اماکن اقامتی بیشتر از ۵۰ مورد نیز بوده‌اند (اظهارات دهیاران، ۱۳۹۸). اثرات مثبت و منفی گسترش گردشگری بر جامعه میزبان همراه مورد توجه بوده است لذا جهت بررسی تحولات گردشگری روستایی و اثرات آن بر روابط شهر و روستا در حوزه مورد مطالعه مولفه‌هایی تعریف گردید و سوالات طراحی شده در آن زمینه به شرح جداول و شکل‌های ذیل تدوین گردید که نتایج حاصل از آن نشان دهنده وضعیت روستاها در زمینه گردشگری می‌باشد. از سال ۱۳۷۵ تا سال ۱۳۹۵ تعداد گردشگران از خیلی کم به خیلی زیاد افزایش یافته است اما در واقع از تعداد دقیق گردشگران آماری وجود ندارد اما به طور میانگین تمام روستا در زمینه تعداد گردشگران رشد داشته که تعدادی از آنها بیشتر و تعداد دیگر کمتر بوده‌اند. همچنین رغبت شهرنشینان و گردشگران به خرید از محصولات کشاورزی روستاییان رشد چشمگیری داشته و به بیشتر از ۷۰ درصد رسیده است. آگاهی مردم در زمینه برخورد و تعامل با گردشگران نیز از خیلی کم به خیلی زیاد ارتقا یافته است؛ اما در زمینه مهاجرت معکوس (شهر به روستا) همچنان وضع به حال سابق و ۲۰ سال گذشته بوده و اتفاقی در این زمینه نیافتاده است که از جمله علتهای آن می‌توان به این امر اشاره کرد که بازدید گردشگران از جاذبه‌های طبیعی بوده و هیچ نوع جاذبه انسانی ساختی در این روستاها ایجاد نگردیده است از این رو اشتغال پایدار نیز در این زمینه صورت نگرفته و نیز به دلیل نبود امکانات رفاهی اقامتی و نیز بالا بودن هزینه‌ها گردشگران از ماندن در این روستاها امتناع می‌کنند و در واقع وجود امکان تفریحی باعث ایجاد درآمد برای ساکنین نشده است و اغلب درآمدها به صورت ارائه کارهای خدماتی در مغازه‌ها و بقالی‌های و قهوه‌خانه‌های سر راه می‌باشد.

جدول ۴. جاذبه‌های گردشگری روستاهای هدف گردشگری شهرستان رودسر

موقعیت جغرافیایی	جاذبه‌های طبیعی	جاذبه‌های انسانی
ساحلی	ساحل دریا، رودخانه، امام زاده‌ها	قهوه‌خانه‌های سنتی، باغات چای، شالیزارها، نان سنتی (محلی)، لباس محلی
کوهپایه‌ای	جنگل، چشمه، مسیر کوهپیمایی و پیاده روی، اماکن مذهبی و بقعه‌ها	امامزادگان، عرضه محصولات روستا، باغات مرکبات، بادام، گل گاوزبان و باغات چای، لباس محلی
کوهستانی	جنگل، آبشارها، رودخانه، مسیر کوهپیمایی، اماکن مذهبی و بقعه‌ها	باغات مرکبات، باغات چای، عرضه محصولات روستا، لباس محلی

Source: Research Findings, 2019

وضعیت گردشگران ورودی به روستا

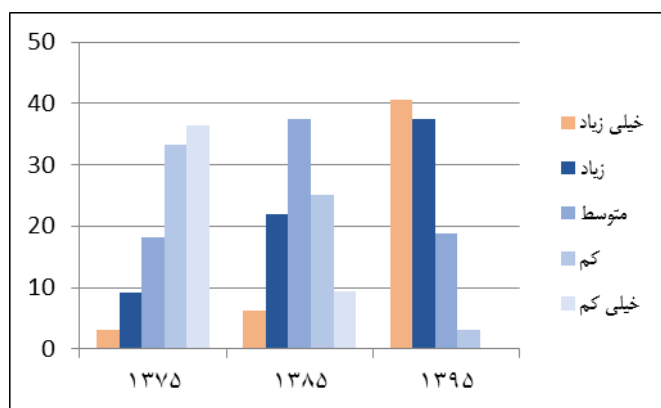
مطالعات میدانی نگارنده و اسناد موجود نشان می‌دهد که در سالهای ۱۳۹۵-۱۳۸۵-۱۳۷۵ تعداد گردشگران ورودی به این شهرستان به تدریج زیاد شده‌اند. داده‌ها نشان می‌دهد که در سال ۱۳۷۵ کمتر از ده درصد پاسخ‌گویان ورود گردشگر به این شهرستان را زیاد و خیلی زیاد، در سال ۱۳۸۵ حدود ۲۸ درصد پاسخ‌گویان و در سال ۱۳۹۵

حدود ۷۸ درصد پاسخ زیاد و خیلی زیاد را انتخاب نموده اند. لذا با توجه به تبلیغات گسترده، فرار از شهر نشینی و مهاجرت معکوس تعداد گردشگران به این شهرستان در سالهای اخیر زیاد شده است.

جدول ۵. تعداد گردشگران ورودی به روستا

از سال ۱۳۸۵ تا ۱۳۹۵				از سال ۱۳۷۵ تا ۱۳۸۵				قبل از سال ۱۳۷۵					
خیلی زیاد	زیاد	متوسط	کم	خیلی زیاد	زیاد	متوسط	کم	خیلی زیاد	زیاد	متوسط	کم	خیلی زیاد	زیاد
۳	۹،۱	۱۸،۲	۳۳،۳	۳۶،۴	۶،۳	۲۱،۹	۳۷،۵	۲۵	۹،۴	۴۰،۶	۳۷،۵	۱۸،۸	۳،۱

Source: Research Findings, 2019



نمودار ۱. تعداد گردشگران ورودی به روستا Source: Research Findings, 2019

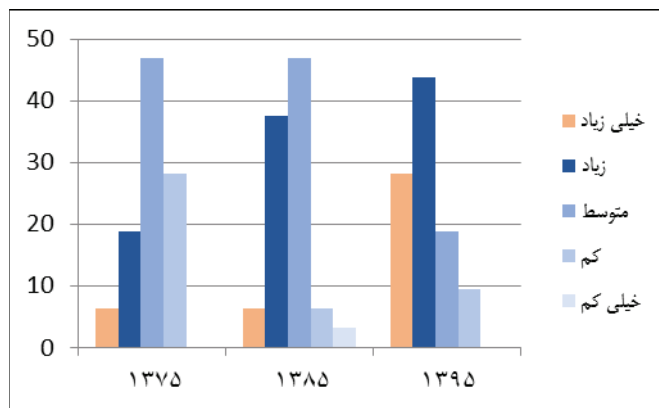
استقبال شهرنشینان یا گردشگران از محصولات تولیدی در بازار محلی

مطالعات میدانی نگارنده و اسناد موجود نشان می دهد که در سالهای ۱۳۷۵-۱۳۸۵-۱۳۹۵ استقبال شهرنشینان یا گردشگران از محصولات تولیدی در بازار محلی به این شهرستان به تدریج زیاد شده اند. داده ها نشان می دهد که در سال ۱۳۷۵ کمتر از ۲۵ درصد پاسخ گویان استقبال شهرنشینان یا گردشگران از محصولات تولیدی در بازار محلی به این شهرستان را زیاد و خیلی زیاد، در سال ۱۳۸۵ حدود ۴۳ درصد پاسخ گویان و در سال ۱۳۹۵ حدود ۷۱ درصد پاسخ زیاد و خیلی زیاد را انتخاب نموده اند.

جدول ۶. استقبال شهرنشینان یا گردشگران از محصولات تولیدی در بازار محلی

از سال ۱۳۸۵ تا ۱۳۹۵				از سال ۱۳۷۵ تا ۱۳۸۵				قبل از سال ۱۳۷۵					
خیلی زیاد	زیاد	متوسط	کم	خیلی زیاد	زیاد	متوسط	کم	خیلی زیاد	زیاد	متوسط	کم	خیلی زیاد	زیاد
۶،۳	۱۸،۸	۴۶،۹	۲۸،۱	۲۸،۱	۳،۱	۶،۳	۴۶،۹	۳۷،۵	۶،۳	-	۲۸،۱	۴۶،۹	۱۸،۸

Source: Research Findings, 2019



نمودار ۲. استقبال شهرنشینان یا گردشگران از محصولات تولیدی در بازار محلی

Source: Research Findings, 2019

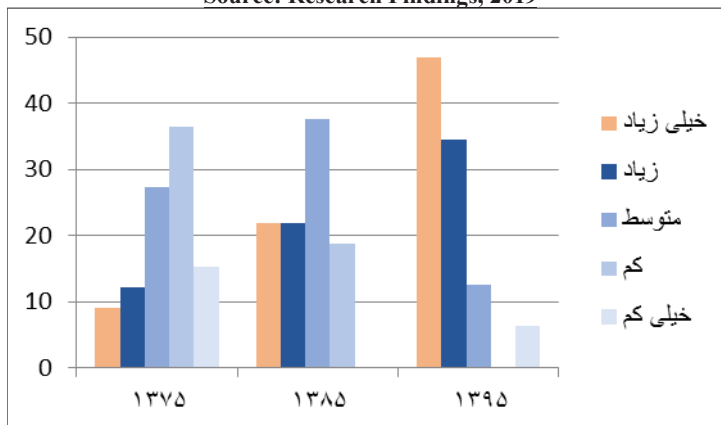
میزان آگاهی مردم محلی در رابطه با برخورد و تعامل با گردشگران

مطالعات میدانی نگارنده و اسناد موجود نشان می دهد که در سالهای ۱۳۷۵-۱۳۸۵-۱۳۹۵ میزان آگاهی مردم محلی در رابطه با برخورد و تعامل با گردشگران این شهرستان به تدریج زیاد شده اند. داده ها نشان می دهد که در سال ۱۳۷۵ کمتر از ۲۱ درصد پاسخ گویان میزان آگاهی مردم محلی در رابطه با برخورد و تعامل با گردشگران به این شهرستان را زیاد و خیلی زیاد، در سال ۱۳۸۵ حدود ۴۳ درصد پاسخ گویان و در سال ۱۳۹۵ حدود ۸۰ درصد پاسخ زیاد و خیلی زیاد را انتخاب نموده اند.

جدول ۷. میزان آگاهی مردم محلی در رابطه با برخورد و تعامل با گردشگران

از سال ۱۳۷۵ تا ۱۳۸۵				از سال ۱۳۸۵ تا ۱۳۹۵				قبل از سال ۱۳۷۵					
خیلی زیاد	زیاد	متوسط	کم	خیلی زیاد	زیاد	متوسط	کم	خیلی زیاد	زیاد	متوسط	کم	خیلی زیاد	زیاد
۹,۱	۱۲,۱	۲۷,۳	۳۶,۴	۱۵,۲	۲۱,۹	۲۱,۹	۳۷,۵	۱۸,۸	-	۴۶,۹	۳۴,۴	۱۲,۵	-
۶,۳	-	-	-	-	-	-	-	-	-	-	-	-	-

Source: Research Findings, 2019



نمودار ۳. میزان آگاهی مردم محلی در رابطه با برخورد و تعامل با گردشگران

Source: Research Findings, 2019

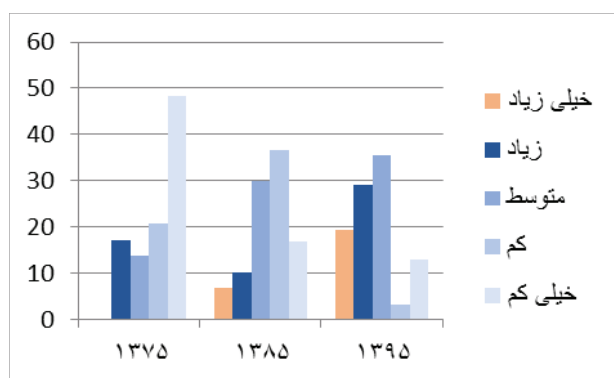
تحولات گردشگری روستایی و روابط شهر و روستا

در دو دهه اخیر وضعیت گردشگری در روستاهای مورد مطالعه از نظر ایجاد اشتغال، احداث مهمان‌خانه‌ها و اقامتگاههای روستایی افزایش یافته است که البته این افزایش در برخی از روستاها بیشتر و در برخی دیگر کمتر بوده و به گفته دهیاران روستاها اقدامات صورت گرفته کافی نبوده است چرا که هنوز مهاجرت از روستا به شهر ادامه داشته است. از نظر روابط شهر و روستا تبادلات فرهنگی نیز رشد چشمگیری داشته است.

جدول ۸. تحولات گردشگری روستایی در روستاهای نمونه در طی سالهای ۱۳۷۵ تا ۱۳۹۵

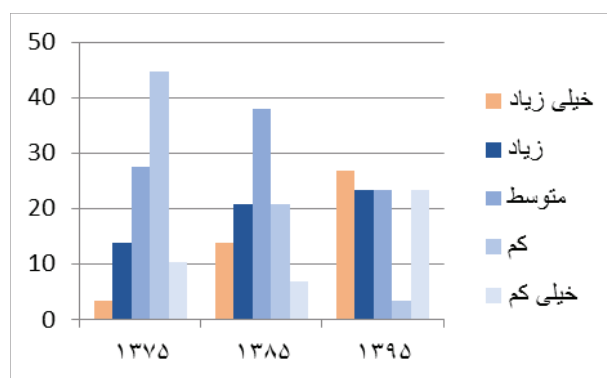
تحولات گردشگری روستایی	قبل از سال ۱۳۷۵				از سال ۱۳۷۵ تا ۱۳۸۵				از سال ۱۳۸۵ تا ۱۳۹۵			
	زیاد	متوسط	کم	خیلی کم	زیاد	متوسط	کم	خیلی کم	زیاد	متوسط	کم	خیلی کم
میزان مهاجرت به شهر از روستا	۱۳٫۸	۲۷٫۶	۴۴٫۸	۱۰٫۳	۱۳٫۸	۲۰٫۷	۳۷٫۹	۲۰٫۷	۲۳٫۳	۲۳٫۳	۲۳٫۳	۳٫۳
میزان شغل‌های ایجاد شده در این روستا در ارتباط با گردشگری	۱۷٫۲	۱۳٫۸	۲۰٫۷	۴۸٫۳	۱۰	۳۰	۳۶٫۷	۱۶٫۷	۲۹	۳۵٫۵	۳٫۲	۱۲٫۹
وجود اقامتگاه و مهمانخانه‌های ارزان قیمت و خانه‌های اجاره‌ای	۱۴٫۳	۱۰٫۷	۲۸٫۶	۴۶٫۴	-	۱۰٫۳	۵۵٫۲	۱۷٫۲	۱۳٫۳	۳۳٫۳	۶٫۷	۱۳٫۳
ایجاد فرصت‌هایی جهت مبادله فرهنگی بین مردم و گردشگران	۶٫۷	۲۳٫۳	۳۰	۳۳٫۳	۶٫۷	۱۶٫۷	۴۳٫۳	۲۳٫۳	۱۰	۲۳٫۳	-	۱۲٫۹
ایجاد مراکز تفریحی یا اقامتی در روستاهای شهرستان	-	۷٫۱	۱۷٫۹	۳۹٫۳	۳۵٫۷	-	۱۰٫۷	۳۵٫۷	۱۴٫۳	۳۹٫۳	۶٫۹	۱۷٫۲

Source: Research Findings, 2019



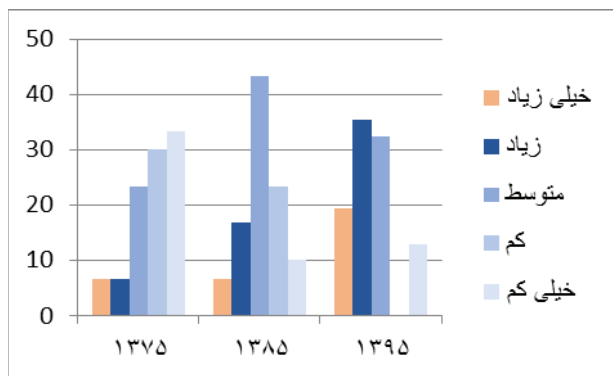
نمودار ۵. میزان شغل‌های ایجاد شده در این روستا در ارتباط با گردشگری

Source: Research Findings, 2019



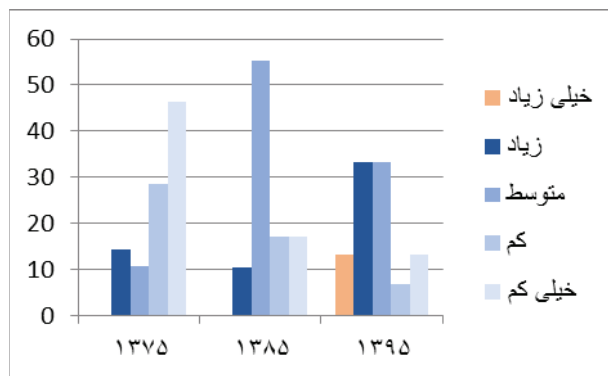
نمودار ۴. میزان مهاجرت به شهر در این روستا

Source: Research Findings, 2019



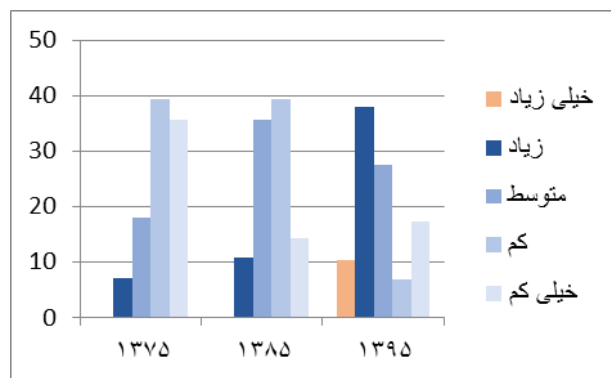
نمودار ۷. ایجاد فرصت‌هایی جهت مبادله فرهنگی بین مردم و گردشگران

Source: Research Findings, 2019



نمودار ۶. وجود اقامتگاه و مهمانخانه-های ارزان قیمت و خانه‌های اجاره‌ای

Source: Research Findings, 2019



نمودار ۸. ایجاد مراکز تفریحی یا اقامتی در این روستا

Source: Research Findings, 2019

اثرات گردشگری روستایی در شهرستان رودسر

گردشگری در مناطق روستایی با اثرات و پیامدهایی که بر جای می‌گذارد بر روابط شهر و روستا تأثیرگذار است. این امر می‌تواند موجب تقویت و یا تضعیف روابط و هم‌چنین موجب تعادل یا نامتعادل شدن روابط شهری-روستایی شود. این پژوهش سعی به تبیین و روشن ساختن ابعاد توسعه گردشگری و تأثیر آن در روابط شهر رودسر و روستاهای پیرامونی آن داشته است. لذا اثرات و پیامدهای گردشگری روستایی در محدوده مورد مطالعه در چهار زمینه اقتصادی، کالبدی، اجتماعی-فرهنگی و زیست محیطی و از دو جنبه آثار مثبت و منفی بررسی نمودیم.

گردشگری روستایی، از یک سو می‌تواند اشتغال ایجاد کند و از دیگری سو، قادر است اقتصاد محلی را از جلوه بیندازد و کیفیت زندگی و محیط زیست جوامع محلی را پایین بیاورد. اثرات اقتصادی گردشگری در محدوده پژوهش و یافته‌های میدانی از ۳۴ روستای هدف گردشگری در این پژوهش نشان دارد که تعداد شاغلین در این روستاها در بخش گردشگری افزایش یافته است و طبق اظهارات دهیاران در دو روستای حسن سرا و کبوتر آبکش بین ۵۰ تا ۱۰۰ نفر و سه روستای بازنشین سفلی، قاسم آباد سفلی و توسکا بالای ۱۰۰ نفر در این زمینه مشغول به فعالیت شده‌اند البته این اطلاعات کاملاً مستند نمی‌باشد و به صورت تقریبی از سوی دهیاران اذعان گردیده است اما نشان

دهنده تاثیر وجود گردشگر و فواید اقتصادی مربوط به آن در جامعه میزبان دارد. و در کل دهیاران این روستاها به سوال تاثیر گردشگری در رونق اقتصادی روستاهایشان گزینه زیاد تا خیلی زیاد را با ۶۸ درصد انتخاب نموده اند و این امر از جمله آثار مثبت ایجاد شده در روستاها می باشد که میتواند از مهاجرت جوانان روستا هم جلوگیری نماید.

اثرات اجتماعی - فرهنگی گردشگری در محدوده پژوهش

از نظر اجتماعی گردشگری تبعاتی را با خود برای جامعه میزبان به همراه دارد، اگر جامعه میزبان بر این باور باشد که توسعه گردشگری در حال تخریب محیط اجتماعی و فیزیکی آن هاست و گردشگران عامل این روند هستند، ممکن است کیفیت تعاملات میان ساکنان و گردشگران دچار تنزل شود. در روستاهای هدف گردشگری ما، بیش از ۸۰ درصد معتقد بودند در دهه ۱۳۷۰ گسترش ناهنجاری از قبیل (اعتیاد، انجام منکرات و...) کم و خیلی کم بوده در حالیکه این رقم در دهه ۱۳۹۰ به ۵۰ درصد کاهش یافته است و ۵۰ درصد مابقی از متوسط تا خیلی زیاد تاثیر گردشگران را در ایجاد ناهنجاریهای اجتماعی دانسته اند. از نظر اجتماعی تاثیر دیگر در زمینه بهبود کیفیت زندگی مردم روستا از ۲۰ درصد سال ۱۳۷۵ به بیش از ۷۰ درصد سال ۱۳۹۵ رسیده است این بهبود شامل رفاه بیشتر در زمینه خدماتی چون آب آشامیدنی سالم و لوله کشی، برق، گاز، خانه بهداشت، جاده از نظر زیر ساختی و نیز امکانات رفاهی داخل منازل میشود. مشارکت مردم نیز طبق اظهارات دهیاران افزایش چشمگیری داشته است و از ۱۶ درصد دهه ۱۳۷۰ به بالای ۵۰ درصد دهه ۱۳۹۰ رسیده که این امر نشان دهنده بعد اقتصادی و ایجاد امنیت مالی برای بومیان در روستاهای هدف گردشگری بوده است.

اثرات زیست محیطی گردشگری در محدوده پژوهش

یکی از اثرات منفی گردشگری، پیامدهای منفی تغییرات کاربری اراضی است، اگر توسعه گردشگری مطابق با اصول برنامه ریزی کاربری اراضی نباشد می تواند مشکلاتی را در زمینه کاربری اراضی در نواحی روستایی ایجاد نماید. از نگاه پاسخگویان ۳۶ درصد بهبود کیفیت محیط زیست روستاها از لحاظ بهداشت و زباله را اذعان داشته اند و این در حالی است که تغییر کاربریها در دو دهه اخیر نیز افزایش یافته است و از ۳,۴ درصد در سال ۱۳۷۵ به ۴۷ درصد در سال ۱۳۹۵ رسیده است که در واقع در نتیجه ورود گردشگران به روستاها و ساخت و سازها بوده است. تغییر کاربری اراضی از کشاورزی و مزارع به کاربریهای ساخت و ساز موجبات تغییر اقلیم محلی را فراهم می آورد زیرا سطح ساخته شده موجبات جذب گرمای بیشتر و در نتیجه انعکاس نور بیشتر و دمای بالاتر محیط می گردد، نفوذ آب به زمین را کاهش داده و ایجاد رواناب می نماید، خاک حاصلخیز را از بین میبرد و در آینده امنیت غذایی بشر را به خطر می اندازد و چشم انداز بکر روستا را مخدوش می کند.

اثرات کالبدی گردشگری در محدوده پژوهش

گردشگری می تواند به صورت خانه های دوم در نواحی روستایی وجود داشته باشد که توسعه این نوع گردشگری دارای پیامدهایی از جمله افزایش بهای اراضی، عدم توجه اقتصادی، مشکل تهیه مسکن و... است. این امر در روستاهای مورد مطالعه اتفاق افتاده است به نحوی که در روستاهای لیه کلام، بازنشین سفلی، توسکا و داروگر محله

افزایش خانه های دوم بر تقاضای خانه سازی در منطقه تأثیر گذاشته و تعداد ویلاهای گردشگران افزایش چشمگیر داشته است. این تأثیر هم بر کیفیت و هم بر کمیت سکونتگاهها تأثیر می گذارد و باعث می شود شکل خانه ها از حالت ویلایی به سمت آپارتمان برود و در نتیجه کیفیت آنها کاهش پیدا می کند در حالیکه تعداد آنها افزایش می یابد

پیامدهای ورود گردشگران

ورود گردشگر به هر منطقه ای جدای از داشتن منافع اقتصادی زیاد برای بومیان آن منطقه می تواند مشکلاتی را نیز در پی داشته باشد، طی سوال به عمل آمده از دهیاران روستاهای نمونه آلوده شدن محیط زیست و تغییر یافتن کاربریها در جهت ساخت و سازها و از بین رفتن زمینهای زراعی و در کل معضلات زیست محیطی از عمده ترین مشکلاتی بوده که توسط دهیاران به آن پاسخ داده شده است؛ و نیز موضوع از بین رفتن امنیت منطقه میزبان و نیز تحت تأثیر قرار گرفتن مردم بومی از فرهنگ و زبان گردشگران از نگاه دهیاران کمترین مشکلات ایجاد شده می باشد. برخی از دهیاران اذعان داشتند که ورود گردشگران افغانی و عراقی به روستاها نه تنها سودی برای آنها نداشته بلکه موجب ایجاد مشکلات فرهنگی برای اهالی شده است که روستای امیرگواهر چنین بوده است.

جدول ۹. مهمترین مشکلات ایجاد شده در روستا در نتیجه ورود گردشگر به ترتیب اهمیت از نگاه پاسخگویان

	اولویت ۱		اولویت ۲		اولویت ۳		اولویت ۴		اولویت ۵		جمع	
	تعداد	درصد	تعداد	درصد	تعداد	درصد	تعداد	درصد	تعداد	درصد	تعداد	درصد
نبود امنیت اجتماعی	۴	۲۸	۲	۱۴	۶	۴۱	۷	۴۸	۹	۶۲	۲۸	۱۹۳۱
آلودگی محیط	۱۵	۱۰۳	۵	۳۴	۶	۴۱	۲	۱۴	۳	۲۱	۳۱	۲۱۳۸
تغییر کاربریها	۱۰	۶۹	۸	۵۵	۳	۲۱	۵	۳۴	۴	۲۸	۳۰	۲۰۶۹
بی توجهی به محیط زیست	۱۱	۷۶	۹	۶۲	۴	۲۸	-	۰	۵	۳۴	۲۹	۲۰۰۰
از بین رفتن فرهنگ بومی (زبان و پوشش)	۷	۴۸	۵	۳۴	۵	۳۴	۲	۱۴	۸	۵۵	۲۷	۱۸۶۲
جمع	۴۷	۳۲۴	۲۹	۲۰۰	۲۴	۱۶۶	۱۶	۱۱۰	۲۹	۲۰۰	۱۴۵	۱۰۰۰۰

Source: Research Findings, 2019

نتایج پژوهش حاضر مبنی بر نقش گردشگری روستایی در روابط شهر و روستا با نتایج تحقیقات پژوهشگران که در پیشینه تحقیق ذکر شده تا حد بسیار زیاد یکسان بوده به نحوی که ارتباطات دوسویه بین جامعه محلی و جامعه میهمان را در زمینه ارتباط تنگاتنگ اقتصادی و فروش محصولات تولیدی روستاها بهبود بخشیده است اما از نظر زیست محیطی پیامدهای منفی را به دنبال داشته است که تغییر کاربریها، افزایش زباله، سرو صدا، آلودگی محیط از آن نمونه اند.

آزمون t در واقع آزمون مقایسه بین میانگین هاست. هنگامی که هدف ما بررسی و مقایسه یک میانگین با یک مقدار خاص یا همان test value باشد از آزمون T تک نمونه ای (One-Sample Test) استفاده می کنیم. این آزمون بر این فرض استوار است که آیا یک نمونه مورد نظر به جامعه با میانگین مشخص تعلق دارد یا خیر. اگر سطح معنی داری مشاهده شده کمتر از ۰/۰۵ باشد فرض صفر رد می شود. ($H_0: \mu = \mu_0$) هر چه مقدار (T) چه در جهت مثبت و چه در

جهت منفی) بزرگتر باشد احتمال بیشتری برای رد فرض صفر به وجود خواهد آمد و هر چه مقدار T به صفر نزدیکتر باشد احتمال بیشتری برای پذیرش فرض صفر وجود خواهد داشت. (فرض صفر یعنی تفاوت معنی‌داری وجود ندارد). مقدار عددی test value در آزمون زیر را عدد ۴ قرار دادیم چرا که در پرسشنامه تدوین شده بر اساس طیف لیکرت منظور از عدد ۴ گزینه زیاد بوده است و همانگونه که گویه‌های آزمون شده در جدول زیر نشان می‌دهند وجود گردشگران و افزایش آنها در طی دو دهه باعث شده وضعیت روستاها بهتر شود و لذا فرضیه پژوهش اثبات می‌گردد.

$$H_0 \mu \neq 4$$

$$H_1 \mu = 4$$

از بین گویه‌های تعریف شده آنچه که از نظر دهیاران و مسئولان روستایی روستاهای مورد مطالعه بدست آمده و در جدول آزمون، زیر نیز به خوبی مشخص است رونق اقتصادی و فروش محصولات محلی به گردشگران بوده اما ارائه خدمات اقامتی و به وجود آمدن صنایع توایندی، بسته بندی و... که موجب جذب نیروی کار خواهد شد و در نتیجه مهاجرت معکوس را در بر خواهد داشت در این روستاها اتفاق نیافتاده است.

جدول ۱۰. آزمون T گویه‌ها

Test Value = 4						گویه
95% Confidence Interval of the Difference		Mean Difference	Sig. (2-tailed)	df	t	
Upper	Lower					
۰٫۷۵	۰٫۳۷	۰٫۵۶	۰٫۰۰	۹۵	۵٫۸۷	استقبال گردشگران از محصولات تولیدی در بازار محلی
۱٫۹۹	۱٫۴۵	۱٫۷۲	۰٫۰۰	۸۸	۱۲٫۷۷	میزان مهاجرت معکوس از شهر به این روستا
۱٫۲۱	۰٫۶۹	۰٫۹۵	۰٫۰۰	۹۴	۷٫۲۰	میزان فروش محصولات تولیدی روستا به گردشگران
۱٫۶۷	۱٫۱۱	۱٫۳۹	۰٫۰۰	۸۹	۹٫۹۷	میزان تنوع شغلی ایجاد شده در نتیجه گردشگری
۱٫۴۰	۰٫۸۶	۱٫۱۳	۰٫۰۰	۸۹	۸٫۳۳	تاثیر گردشگری در ایجاد اشتغال
۱٫۴۲	۰٫۸۰	۱٫۱۱	۰٫۰۰	۹۰	۷٫۱۲	تاثیر گردشگری در بازگشت نیروی کار به روستا
۱٫۱۲	۰٫۵۶	۰٫۸۴	۰٫۰۰	۹۳	۵٫۹۱	وجود گردشگران موجب رونق اقتصادی
۲٫۳۷	۱٫۹۶	۲٫۱۷	۰٫۰۰	۷۱	۲۱٫۰۸	میزان صنایع به وجود آمده در روستاها (صنایع تولیدی - بسته بندی و...)
۱٫۹۰	۱٫۳۸	۱٫۶۴	۰٫۰۰	۸۵	۱۲٫۷۰	میزان ارائه خدمات پذیرایی و اقامتی به گردشگران
۱٫۸۸	۱٫۴۰	۱٫۶۴	۰٫۰۰	۸۳	۱۳٫۶۳	میزان سرمایه گذاری در روستا در زمینه خدمات گردشگری

Source: Research Findings, 2019

نتیجه‌گیری و دستاورد علمی پژوهشی

توسعه فعالیت های گردشگری با انواع آن امروزه از دیدگاه های مثبت و منفی قابل بررسی می باشد. گردشگری روستایی، منبع باارزش اشتغال زایی و ایجاد درآمد است و می تواند وسیله ی مهمی برای توسعه ی اجتماعی- اقتصادی جوامع روستایی باشد نتایج این تحقیق نشان می دهد که گردشگری می تواند اثرات متفاوت و قابل توجهی در ناحیه گردشگر پذیر بر جای بگذارد. جاذبه های گردشگری روستاهای مورد مطالعه شامل ساحل دریا، امام زاده ها، غار، ارتفاعات جنگلی، آب معدنی ها، باغات مرکبات و باغات چای، مسیرهای پیاده روی کوهپایه های و کوهستانی، بازارچه های محلی می باشد. طبق اظهارات دهیاران گرفتن مجوزهای مربوط به صنایع گردشگری سخت می باشد و حمایت از سرمایه گذاران وجود ندارد. وجود زباله ها و عدم وجود کارخانه های کمپوست و مشکل در جمع آوری زباله های روستاییان از دیگر معضلات موجود در روستاها می باشد زیرا بودجه ای جهت جمع آوری به دهیارها پرداخت نمی گردد و این امر موجب فشار به دهیارها و کمبود بودجه و در نتیجه عدم جمع آوری زباله ها و دپوی آنها در روستاها و کنار انهار و جاده ها می شود که خود عاملی مخرب برای محیط زیست بوده و نیز موجبات عدم رضایت گردشگران را فراهم میآورد. مشکل دیگر مشخص نبودن نقشه راه هم برای جامعه میزبان (روستاها) و هم برای متولیان امر گردشگری (میراث فرهنگی و سازمانهای مربوطه و...) است چرا که با وجود پتانسیلهای طبیعی و استقبال مردم از اقصی نقاط کشور به استان و شهرستان رودسر اما عملا درآمد پایداری برای روستاییان ایجاد نشده، نداشتن اطلاعات لازم در زمینه تعداد گردشگران نیز موجب میشود تا ریسک سرمایه گذاری در روستاها را بالا ببرد. در سالهای اخیر با رشد تکنولوژی در رابطه بین شهر و روستا هم تحولاتی ایجاد شده و رابطه انگلی که در گذشته بین آنها وجود داشته به سوی تکامل و ارتباطی دو سویه پیش می رود بدین معنی که خدمات موجود در روستا افزایش یافته و نیز سبک زندگی و نوع پوشش اهالی روستا، رغبت به بازگشت به زندگی روستایی بین شهرنشینان، تغییر کاربریها، افزایش ساخت و سازها، رغبت به استفاده از محصولات ارگانیک روستایی، گسترش معماری شهری در روستاها و رسوخ فرهنگ مدرنیه در روستاهای هدف گردشگری این پژوهش همگی از مولفه هایی هستند که افزایش یافته اند که برخی از آنها مثبت و برخی دیگر منفی هستند.

پیشنهادات ارائه شده برگرفته از مشکلات موجود در روستاهای مورد مطالعه پژوهش بوده که این مشکلات از طرف مسئولان محلی روستاها بیان گردیده است.

- رفع مشکل بهداشتی و زباله روستاهای شوک، تمیجان، سیاهکله، لسبو، کلکاسرا و جواهر دشت که از مهمترین معضلات موجود در این روستاها بوده است

- تمامی روستاها بجز روستاهای کلکاسرا، فشکل پشته، داروگر محله و بزکویه از تغییر کاربریهای به وجود آمده در نتیجه ورود گردشگران ناراضی بوده لذا بایستی در این زمینه (جلوگیری از ساخت و ساز ویلاها و تغییر کاربری زراعی به مسکونی) تمهیدات لازم اتخاذ گردد.

- تلاش در جهت جذب سرمایه گذارها برای ایجاد خدمات رفاهی و اماکن اقامتی برای گردشگران از طریق ایجاد تعاونی های روستایی و ... چرا که کمبود سرمایه گذارها در بخش گردشگری در اکثر روستاها جزو اولویت اول تا دوم آنها بوده است
- ممانعت از ایجاد معماری جدید شهری (آپارتمان سازی و معماری به سبک کشورهای غربی و...) در روستاها که تمامی روستاها به جز روستاهای سیاهکله، میلاش و لیه کلام از شدت گرفتن این امر ناراضی بوده اند
- بهسازی و ارتقای سیمای روستایی به گونه ای که به دور از هیاهوی شهری و چشم اندازهای شهری باشد.
- انجام مطالعه ای جامع در خصوص تعیین ظرفیت روستاها و حوزه های گردشگری شهرستان رودسر
- توسعه و ارتقاء زیر ساختهای گردشگری از قبیل احداث واحدهای بوم گردی ، رستوران ، مسافر کاشانه ها و ...
- فراهم کردن بستر لازم جهت ارائه محصولات تولیدی روستاها جهت فروش به گردشگران از طریق ایجاد جشنواره ها، بازارهای محلی و تبلیغات
- بدست آوردن تعداد دقیقی از تعداد افراد شاغل در زمینه خدمات گردشگری توسط دستگاههای ذی ربط در هر روستا و مشخص کردن شرح خدمات گردشگری مناسب مختص هر روستا

References

1. The main block, Masoumeh, (2017). The Role of Tourism in Rural Entrepreneurship Development Case Study: Villages of Rasht County, PhD Thesis, Supervised by Dr. Mohammad Ali Ahmadian, Azad University, Mashhad Branch
2. Todaro, Mikel (1987) Economic Development in the Third World, translated by Gholam Ali Farjadi and Hamid Sohrabi, Ministry of Planning and Budget
3. Saeedi, Abbas, (1998). Fundamentals of Rural Geography, Samat Publications.
4. Saeedi, Mohammad Reza (2003), An Introduction to Public Participation and Non-Governmental Organizations, Samat Publications.
5. Hekmatnia, Hassan and Givehchi, Saeed and Heidari Nowshahr, Nayr and Heidari Nowshahr, Mehri (2011), Spatial distribution analysis of urban public services using data standardization method, numerical taxonomy and feature coefficient model (Ardakan case study) , Research in Human Geography, No. 77, 165-179 pp
6. Ghaderi, Esmaeil, (2003), The Role of Rural Tourism in Rural Development, PhD Thesis in Geography and Rural Planning, Faculty of Literature and Humanities, Tarbiat Modares University
7. Rezvani, Mohammad Reza, (2003), Analysis of the process of creating and expanding second homes in rural areas of north of Tehran, Journal of Geographical Research, Tehran.
8. Rezvani, Mohammad Reza (1381); Analysis of urban and rural relations patterns in rural areas around Tehran, geographical research ;N. 43 ;Pp. 81-94.
9. Rahimi, Hossein (2016). The role of urban and rural relations in the development of rural tourism in Chenaran, Tourism Management Quarterly, Year 12, Issue 38, Summer 2017, pp. 54-61
10. Lotfi, Haidar; Moradi, Abolfazl; Khalifa, Ibrahim; Absolute Truth, Zahra, (2015). Explaining the effects of tourism on rural sustainability (Case study: Shemshak village, Tehran province), Journal of Human Settlement Planning Studies, Year 11, No. 37, pp. 133-119.
11. Sadeghi, Mozafar (2011), The most important models and approaches of urban and rural relations, rural space site
12. Statistics Center, Population and Housing Census, 1996, 2006, 2016

13. Housing Foundation of the Islamic Revolution, pilot projects of sample villages from 2001 to 1398
14. Matiei Langroudi, Seyed Hassan, Heidari, Zahra (2012), Diversification of coastal villages economy with emphasis on fishing tourism - Case study: Tonekabon coastal villages, Journal of Space Economics and Rural Development, Volume 1, Number 1, pp. 37- 20
15. Mo'meni, Mostafa, 17, Geography in Iran, Publications of the Academy of Sciences of the Islamic Republic of Iran, Tehran.
16. Arntzen, J, Setlhogile, T., & Barnes, J, (2007), rural livelihoods, poverty reduction, and food security in southern Africa: Is CBNRM the answer? Washington, DC: International Resources Group
17. Cooke, K, 1980, Guidelines for Socially Appropriate Tourism Development in British development on Resident's Perception of Community life. Journal of Travel Research, 27 Development The Case of Cyprus; Tourism Management; Vol, 17, No, 7, 1996.
18. Singh, K., Gantait, A., Puri, G., Swamy, A. (2016). Rural Tourism: Need, Scope and Challenges in Indian Context. Hospitality and Tourism: Challenges, Innovation, Practices and Product Development. (Ed), Dr. Alok Kumar, Adhyayan Publishers and Distributors, New Delhi
19. Kim, 2002, The Effects of Tourism Impacts Upon Quality of Life of Residents in The Community, Langman Dictionary, 1989
20. Ross, G, 1991, Tourist Destination Images of The Wet Tropical Rainforest of North Queensland,
21. Smith, D, Michael; Krannich, S, Richard, 1998, Tourism Dependence and Resident Attitudes, Soteriades, Morios (2008), Tourism and environment in England Research (2005) Rural and farm Tourism

Explaining the trend of rural tourism developments and its effects on urban-rural relations in the last two decades in Rudsar city

Zahra Forootan

PhD Student in Geography, Rasht Branch, Islamic Azad University, Rasht, Iran

Nasrullah Molaei Hashjin*

Professor, Department of Geography, Rasht Branch, Islamic Azad University, Rasht, Iran

Mohammad Baset Qureishi

Assistant Professor of Geography, Rasht Branch, Islamic Azad University, Rasht, Iran

Abstract

One of the most important problems in developing countries is the problems and challenges of rural development, because past strategies and goals in rural development have not been successful and have failed to address major rural issues. Tourism is one of the forms of economic development and one of the main means of social contact between different societies. In the present study, using descriptive-analytical research method, firstly, by analyzing the written documents, the data were collected and preliminary data were analyzed and the demographic characteristics of tourism target villages of Rudsar during the last two decades were evaluated. They asked if there was a qualitative and quantitative increase in tourists to the study area of capital flow in favor of the rural community? The sample population consisted of 34 villages with the most natural, religious and cultural attractions were selected in four central districts: Chabeksar, Kalachai and Rahimabad. The results of the defined items for measuring the level of interactions and their effects on the relationship between the city and the village by means of T-test indicated that in addition to positive tourism developments for the villages, some problems were also presented for the villages. We have come to some conclusions about the transformation of rural agricultural activities. Culturally, all villages have been influenced by urban culture in terms of the type of cover, the change in the type of architecture and the construction of houses, and the change in rural trades.

Keywords: Rural Tourism, Transformation, Development, Rudsar County

* (Corresponding Author) nmolaeih@iaurasht.ac.ir