

## بررسی نیازها و ترجیحات تفرجی بازدیدکنندگان پارک جنگلی سرخه حصار و مقایسه آن با پارک جنگلی سی سنگان

سعیده اسکندری<sup>\*۱</sup>

[saeede.scandari@yahoo.com](mailto:saeede.scandari@yahoo.com)

جعفر اولادی قادیکلایی<sup>۲</sup>

علی یخکشی<sup>۳</sup>

### چکیده

امروزه ارزیابی تقاضای تفرجی در پارک‌های جنگلی به‌منظور تهیه طرح‌های تفرجی موفق و برنامه‌ریزی برای توسعه امکانات در طرح‌های مذکور به مسأله مهمی تبدیل شده است. شناخت نیازهای اقتصادی- اجتماعی گردشگران برای برآورد تقاضای تفرجی امری الزامی است، زیرا شرایط اقتصادی- اجتماعی گردشگران تأثیر زیادی بر انتخاب تفرج‌گاه به‌منظور استفاده از آن دارد. در همین راستا در تحقیق پیش‌رو، تقاضای تفرجی پارک جنگلی سرخه حصار در شرق تهران از طریق مصاحبه حضوری و تکمیل پرسش‌نامه در فصل بهار مورد ارزیابی قرار گرفت. برای بررسی تغییرات تقاضای تفرجی مردم ایران در طول ۳۰ سال، نتایج به‌دست آمده از این تحقیق با نتایج مطالعه دیگری که ۳۰ سال پیش در پارک جنگلی سی سنگان انجام شده بود، مورد مقایسه قرار گرفت. مقایسه تقاضای تفرجی پارک‌های جنگلی درون‌شهری (سرخه حصار) و برون‌شهری (سی سنگان) و بررسی نیازهای بازدیدکنندگان از پارک‌های جنگلی طی سه دهه نشان داد که تقاضای تفرجی بازدیدکنندگان با گذشت ۳۰ سال تغییر چندانی نکرده است. همچنین نیاز واقعی تفرجی مراجعه‌کنندگان در پارک‌های جنگلی درون‌شهری و برون‌شهری به‌جز چند مورد (آن دسته از تقاضاهایی که به بعد مسافت بازدیدکنندگان برمی‌گردد) تفاوت چندانی نمی‌کند و هدف اصلی بازدید گردشگران، استراحت در محیطی سالم و استنشاق هوای سالم است. درنهایت پیشنهاد می‌شود برنامه‌ریزان، استفاده از نظرات و تمایلات مردم را برای احداث و توسعه پارک‌های جنگلی در نظر بگیرند.

**کلمات کلیدی:** تقاضای تفرجی، بازدیدکنندگان، پارک جنگلی، سرخه حصار، سی سنگان.

۱- استادیار پژوهش، بخش تحقیقات جنگل، مؤسسه تحقیقات جنگلها و مراتع کشور، سازمان تحقیقات، آموزش و ترویج کشاورزی، تهران، ایران.  
\* (مسئول مکاتبات).

۲- دانشیار، گروه جنگلداری، دانشکده منابع طبیعی، دانشگاه علوم کشاورزی و منابع طبیعی ساری، ساری، ایران.

۳- استاد مدیریت منابع طبیعی، سازمان حفاظت محیط زیست، تهران، ایران.

## مقدمه

تفریح و تفرج از ابتدا به‌عنوان یکی از نیازهای غیرمستقیم انسان وجود داشته است. اگرچه هنوز آن‌طور که ضرورت دارد اهمیت تفریح و تفرج در جامعه مورد توجه واقع نشده است، اما زندگی روزمره مردم و صنعتی شدن جوامع، به‌تدریج نیاز به آن را مانند سایر نیازهای اجتماعی نشان داده است (۱). در دنیای امروز، حفاظت از محیط‌های طبیعی، بهره‌برداری متعادل و متناسب با توجه به احتیاجات و امکانات موجود، توسعه فضاهای تفریحی و گذران اوقات فراغت با توجه به گسترش شهرنشینی از اهمیت فراوانی برخوردار شده است (۲).

پارک‌ها یکی از عوامل شکل‌دهنده شهرها به شمار می‌آیند و به‌دلیل فضای سبز قابل‌ملاحظه خود علاوه بر اثرات محیط زیستی، تأثیر مستقیمی در سلامت جسمی و روحی افراد دارند (۳). این در حالی است که بهره‌گیری از اهداف دوگانه و توأم حفاظت و گردشگری در پارک‌های جنگلی، تنها با برقراری رابطه متعادل بین فعالیت‌های انسانی و بستر طبیعی جنگل و شناسایی دقیق نیازها و ترجیحات استفاده‌کنندگان آن‌ها میسر است. متأسفانه بسیاری از برنامه‌ریزی‌ها برای پارک‌های جنگلی، صرفاً براساس ارزیابی توان اکولوژیک این مناطق انجام شده و ترجیحات مردمی در این طرح‌ها در نظر گرفته نشده است (۴). Yachkashi (۱۹۷۸) عنوان می‌کند که پارک‌های احداث‌شده در ایران یا از لحاظ مکان و ضوابط انتخاب، نامناسب بوده و یا دارای تجهیزات کافی و ضروری که مطابق سلیقه و خواسته مردم باشد، نیستند (۵). از آنجایی که طرح‌های اجراشده از نقطه‌نظر اقتصادی-اجتماعی، رفتار استفاده‌کنندگان و بررسی نظرات بازدیدکنندگان، هیچ نوع مطالعه‌ای را انجام نداده‌اند و به‌طبع در طرح‌ریزی پارک‌ها از این عوامل استفاده نشده است، لزوماً نمی‌توانند پاسخ‌گوی نیازهای مردم باشند. به‌دلیل غفلت‌های زیادی که در گذشته در انجام تحقیقات ارزیابی تقاضای تفریحی مناطق تفرجگاهی شده است، نتایج چنین مطالعاتی می‌تواند به‌عنوان راه‌گشایی در حل مسایل تفرجگاهی برای آینده به‌کار گرفته شود (۱)؛ زیرا ارزیابی توان تفریحی در صورتی که همراه با مشخصه‌های اجتماعی باشد، نسبت به

حالتی که تنها متغیرهای اکولوژیک و جغرافیای عمومی در نظر گرفته شود، نتایج صحیح‌تری به همراه دارد (۶). ارزیابی چگونگی تقاضا برای تفرج در محیط‌های طبیعی، امکان برنامه‌ریزی و طرح‌ریزی مناسب برای این مناطق را فراهم می‌کند، بنابراین ضروری است که در طرح‌ریزی پارک‌ها، از خواسته‌ها و نیازهای مردمی که می‌خواهند از پارک استفاده کنند، دقیقاً اطلاع حاصل نمود (۱). با توجه به روند تغییرات اجتماعی و اقتصادی در جامعه که در نتیجه آن تغییراتی در نوع و چگونگی عوامل مؤثر بر تقاضای تفریحی به‌وجود خواهد آمد، لازم است در دوره‌های زمانی مختلف، این عوامل مورد بررسی و بازبینی قرار گیرند (۷). با توجه به اهمیت این مسأله، پژوهش‌های متعددی در سراسر جهان و ایران در زمینه ارزیابی تقاضای تفریحی انجام شده است. در همین راستا Lorenzo و همکاران (۲۰۰۰) در مطالعه خود ارزش تفریحی جنگل‌های شهری در ایالات متحده را با استفاده از پرسش‌نامه بررسی کردند. نتایج نشان داد که ارزش جنگل‌های شهری برای بازدیدکنندگان با میزان آگاهی آن‌ها از مزایای جنگل‌های شهری و میزان درآمد آن‌ها ارتباط مثبت دارد (۸). نتایج پژوهش دیگری که در مناطق تفریحی جنگل‌کاری‌شده و پارک‌های جنگلی کوچک در دو شهر جوئنسو و سالو در فنلاند انجام شد، نشان داد که میزان استفاده از جنگل‌های شهری در جوئنسو بیش‌تر از سالو است که دلیل اصلی آن دور از دسترس بودن مناطق تفریحی در سالو است. در نتیجه افزایش فاصله از مناطق تفریحی، میزان استفاده از آن را کاهش خواهد داد (۹). در تحقیق دیگری Tyrväinen (۱۹۹۸) جنگل‌های شهری منطقه جوئنسو پایتخت کارلیای شمالی را با استفاده از روش ارزش‌گذاری مشروط مورد ارزیابی قرار داد. نتایج نشان داد که فاصله مناطق مسکونی از جنگل‌های شهری در تمایل به پرداخت بازدیدکنندگان تأثیر منفی دارد (۱۰). در مطالعه دیگری نیز Smith و Smailes (۲۰۰۱) استفاده تفریحی از جنگل‌های کاج منطقه آلدیدهیلز را با انجام مصاحبه از بازدیدکنندگان در مورد شغل، محل سکونت و مشخصه‌های

در بازدید افراد از پارک تأثیر منفی دارد. همچنین اغلب بازدیدکنندگان برای بازدید از پارک فصل تابستان و روزهای پنجشنبه و جمعه را ترجیح می‌دهند. انگیزه اصلی مراجعه به پارک استفاده از هوای سالم بوده و اغلب آن‌ها درختان پهن‌برگ را می‌پسندند (۵). این در حالی است که بعد از گذشت ۲۰ سال، نتایج پژوهش دیگری در همین پارک نشان داد که بین شغل افراد و دفعات مراجعه به پارک و همچنین میزان سواد علاقه‌مندی آن‌ها به گردشگری ارتباط معنی‌داری وجود دارد (۱۶). نتایج تحقیق امین‌زاده و قریشی (۱۳۸۶) نیز در پارک جنگلی سی‌سنگان نشان داد که اگرچه طراحی این پارک براساس فعالیت‌های گردشگری و نیز توان اکولوژیکی انجام شده است، اما این طراحی نتوانسته است پاسخ‌گوی نیازهای گردشگاهی استفاده‌کنندگان از آن باشد. درنهایت با تأکید بر ترجیحات مردمی، پیشنهاداتی برای طراحی محدوده‌های گردشگری متمرکز و گسترده ارائه شد (۱۷). همچنین نتایج تحقیق مشابه دیگری در این پارک نشان داد که بازدیدکنندگان مرد و افراد متأهل بیش‌ترین افراد بازدیدکننده را تشکیل می‌دهند. بیش‌تر بازدیدکنندگان از قشر تحصیل‌کرده جامعه هستند که از نظر مالی وضعیت متوسط و خوبی دارند و در بخش‌های دولتی یا خصوصی اشتغال دارند. بیش‌تر بازدیدکنندگان در طبقه سنی ۲۰ تا ۴۰ سال قرار دارند و اغلب آن‌ها در فصل‌های بهار و تابستان از این پارک بازدید می‌کنند. استفاده‌کنندگان اغلب به‌صورت گروهی به پارک می‌آیند. همچنین حفظ حالت طبیعی پارک، عدم وجود تأسیسات و تسهیلات مناسب و ناکافی بودن امکانات موجود در پارک مورد تأیید اغلب افراد بازدیدکننده بوده است (۱۸). همچنین نتایج پژوهش سهرابی (۱۳۸۴) در پارک جنگلی عباس‌آباد بهشهر نشان داد که مسافت و هزینه دسترسی با تعداد بازدیدکنندگان از پارک ارتباط منفی دارد. همچنین ارزش تفریحگاهی این پارک نسبت به کاربری‌های دیگر آن نزد مردم بیش‌تر است (۱۹). محمودی (۱۳۸۶) نیز در تحقیق خود توان تفریحی سامان عرفی منج در جنگل‌های محدوده شهرستان لردگان را

اقتصادی- اجتماعی آن‌ها مورد بررسی قرار دادند. نتایج نشان داد که دسترسی آسان به منطقه میزان بازدید را افزایش خواهد داد (۱۱). در مطالعه‌ای دیگر Vries و Goossen (۲۰۰۲) برای بازدید تفریحی از جنگل مدل‌سازی کردند و یک ابزار طرح‌ریزی بر مبنای GIS را برای عملکرد تفریحی جنگل ارائه دادند. در این تحقیق تعداد بازدیدهای انجام‌شده توسط جمعیت بومی، فاصله از مناطق مسکونی و کیفیت منطقه تفریحی برآورد شد. نتایج نشان داد که با افزایش مسافت، تعداد بازدیدها کاهش می‌یابد (۱۲). در تحقیق دیگری به‌منظور برآورد ارزش اقتصادی فضای سبز پارک هارت‌فیلد در استرالیا از روش ارزش‌گذاری مشروط استفاده شد. به همین منظور با استفاده از پرسش‌نامه، تمایل به پرداخت بازدیدکنندگان مورد بررسی قرار گرفت. نتایج نشان داد که تمایل به پرداخت با سطح درآمد و تحصیلات افراد ارتباط مثبت دارد (۱۳). در تحقیق مشابه دیگری نیز ارزش تفریحی فضای سبز شهری در منطقه جونگزو چین از طریق پرسش‌نامه و مصاحبه حضوری از بازدیدکنندگان برآورد شد. نتایج نشان داد که تمایل به بازدید افراد با قابلیت دسترسی، پوشش گیاهی مناسب و کیفیت محیط افزایش می‌یابد (۱۴). در تحقیق دیگری تفاوت بین تقاضای تفریحی در جنگل‌های درون‌شهری و برون‌شهری در وینای استرالیا بررسی شد. نتایج نشان داد که در مجموع، استفاده مردم از جنگل‌های درون‌شهری به‌خصوص در بعدازظهر روزهای کاری و آخر هفته‌ها بیش‌تر بود، درحالی‌که در جنگل‌های برون‌شهری به‌دلیل بعد مسافت، بازدیدها صرفاً در اواخر هفته و فصول گرم‌تر سال انجام می‌شود (۱۵).

در ایران نیز در طول سه دهه اخیر تحقیقات مختلفی درخصوص ارزیابی تقاضای تفریحی گردشگران انجام شده است. از جمله Yachkashi (۱۹۷۸) طی تحقیقی در پارک جنگلی سی‌سنگان تقاضای تفریحی بازدیدکنندگان را با استفاده از پرسش‌نامه و مصاحبه حضوری از گردشگران مورد ارزیابی قرار داد. نتایج نشان داد که افزایش سطح سواد و درآمد افراد، در بازدید از پارک تأثیر مثبت و افزایش مسافت و هزینه دسترسی

استفاده از روش کلاوسون ارزیابی کردند. نتایج نشان داد که اغلب بازدیدکنندگان در رده سنی ۲۵ تا ۳۵ سال قرار دارند و اغلب آن‌ها در فصول بهار و تابستان از پارک بازدید می‌کنند و اغلب به صورت گروهی به پارک می‌آیند. حفظ حالت طبیعی پارک، نبودن تأسیسات و تسهیلات مناسب و نبودن امکانات کافی در پارک مورد تأیید اغلب بازدیدکنندگان بوده است (۲۴). بنابراین تفرج بازدیدکنندگان در پارک‌های جنگلی، در بیش‌تر موارد رابطه مستقیمی با منابع آبی، امکانات تفرجی و جاذبه‌های توریستی دارد (۲۵).

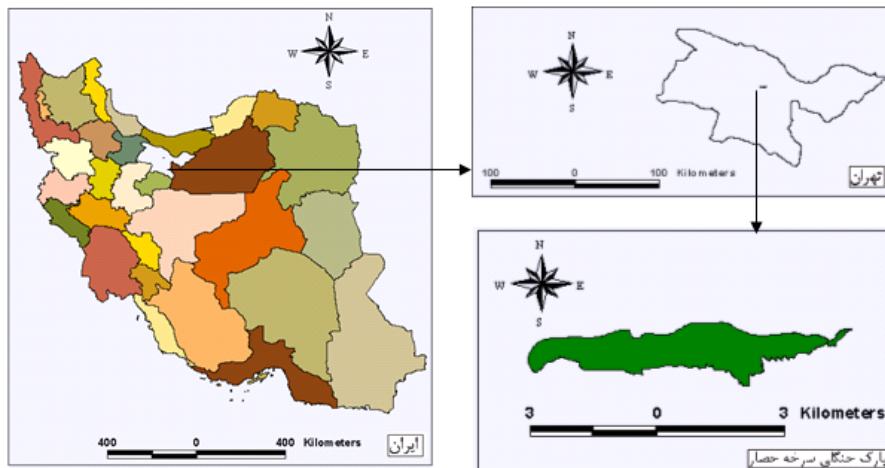
بررسی پژوهش‌های انجام شده نشان می‌دهد که در همه آن‌ها به مسأله ارزیابی تقاضای تفرجی، توجه خاصی شده است. زیرا شناسایی عوامل مؤثر بر تقاضای تفرجی کمک شایانی در تهیه طرح‌های تفرجی موفق و رضایت‌مندی استفاده‌کنندگان از این‌گونه مناطق دارد. در این تحقیق نیز سعی شده است که با بررسی عوامل مختلف تأثیرگذار بر تقاضای تفرجی پارک جنگلی سرخه‌حصار، شناخت عوامل مؤثر بر تقاضای تفرجی و مقایسه آن‌ها با پارک جنگلی سی‌سنگان، زمینه لازم برای مدیریت و برنامه‌ریزی این پارک مطابق با خواسته‌های گردشگران فراهم شود.

### مواد و روش‌ها

#### منطقه مورد مطالعه

پارک جنگلی سرخه‌حصار، با کشیدگی شرقی - غربی با مساحتی بالغ بر ۵۴۰ هکتار در شرق تهران (جنوب شرقی منطقه ۱۳ شهرداری تهران) و در محدوده جغرافیایی  $30^{\circ} 51'$  تا  $35^{\circ} 51'$  طول شرقی و  $42^{\circ} 35'$  تا  $44^{\circ} 35'$  عرض شمالی واقع شده است. از شمال به جاده تهران - فیروزکوه و خیابان دماوند، از شرق به منطقه سرخه‌حصار و ترمینال مسافری، از جنوب به ارتفاعات تپه درمن‌دشی و کوه تاختالیق و از غرب به بزرگراه اسبدوانی منتهی می‌شود (شکل ۱). بخش وسیعی از پارک دارای پوشش علفی (طبیعی) و پوشش جنگلی (دست‌کاشت) است که پوشش جنگلی از انواع پهن‌برگان خزان‌کننده، سوزنی‌برگان همیشه‌سبز و گونه‌های زینتی گل‌دار تشکیل شده است (۲۶).

مورد ارزیابی قرار داد و به این نتیجه رسید که عامل‌های محیطی اقلیم، دسترسی، شیب و جهت آن، درصد پوشش جنگلی، خاک، جذابیت‌های تفرجی و چشم‌انداز به ترتیب بیش‌ترین تأثیر را در ارزیابی توان تفرجی دارند، اما تقاضای تفرجی و کاربری فعلی جنگل در فرآیند ارزیابی مؤثرتر بوده است و عوامل محیطی را تحت تأثیر قرار می‌دهد. اغلب بازدیدکنندگان منطقه افراد بومی هستند و مسافت‌های محدودی را برای رسیدن به منطقه طی کرده‌اند. هدف اصلی آن‌ها استفاده از هوای سالم است و جامعه پهن‌برگ را می‌پسندند (۷). باقری و عظمتی (۱۳۸۹) ارتقای سلامت جسمی-روانی شهروندان را با طراحی محیط و منظر شهری مورد بررسی قرار دادند. نتایج نشان داد که افزایش دسترسی فیزیکی و بصری ساکنان به طبیعت از طریق طراحی طبیعت‌گرا و ارتقای کیفیت فضاهای جمعی در مراکز محلی متناسب با گروه‌های جمعیتی استفاده‌کننده، از راهبردهای پایدار برای ارتقای سلامت و ایمنی عمومی در محیط‌های شهری است (۲۰). صامتی و همکاران (۱۳۹۱) ارزش تفرجی بوستان جنگلی نازوان اصفهان را با استفاده از روش ارزش‌گذاری مشروط برآورد کردند. نتایج نشان داد که تمایل به پرداخت افراد با متغیرهای درآمد و تحصیلات رابطه مستقیم و با متغیرهای مبلغ پیشنهادی، سن و تعداد افراد خانوار رابطه منفی معنی‌داری داشته است (۲۱). راسخی و همکاران (۱۳۹۱) عوامل مؤثر بر تمایل به پرداخت گردشگران ساحلی دریای خزر را با استفاده از روش ارزش‌گذاری مشروط برآورد کردند. نتایج نشان داد که درآمد، سابقه پرداخت و سطح تحصیلات بر تمایل به پرداخت گردشگران ساحلی اثر معنی‌داری دارد (۲۲). سام دلیری و همکاران (۱۳۹۲) تمایل به پرداخت ساکنان شهر چالوس را برای حفاظت از دریاچه ولشت با استفاده از روش ارزش‌گذاری مشروط برآورد کردند. نتایج نشان داد که درآمد خانوار، رضایت از کیفیت آب دریاچه و سطح تحصیلات سرپرست خانوار، مهم‌ترین عوامل مؤثر بر میزان تمایل به پرداخت افراد در حفاظت از این دریاچه هستند (۲۳). نیکبختی و همکاران (۱۳۹۳) نیازهای تفرجی بازدیدکنندگان پارک ملی بمو را با



شکل ۱- موقعیت جغرافیایی پارک جنگلی سرخه حصار در تهران

تکمیل پرسش‌نامه‌ها سه روز (دو روز غیر تعطیل و یک روز تعطیل) به صورت تصادفی در هر ماه انتخاب شد. روش کار بدین صورت بود که با مراجعه به عرصه، پرسش‌نامه‌های تهیه شده در کلیه مناطق پارک به صورت تصادفی و در میان افرادی که صرفاً به قصد تفریح به پارک آمده بودند، توزیع شد. به منظور تکمیل کردن پرسش‌نامه‌ها، هر جا که جمعیت بازدیدکنندگان بیش تر بود، به ازای هر ۱۰ نفر یک پرسش‌نامه و هر جا که جمعیت کم تر بود، به ازای هر پنج نفر یک پرسش‌نامه توزیع شد. هدف این بود که توزیع پرسش‌نامه‌ها در همه قسمت‌های پارک یکسان باشد. در پرسش‌نامه‌ها با مطرح کردن سوالاتی از قبیل سن، شغل، علایق بازدیدکنندگان، انگیزه مراجعه به پارک و دلایل مؤثر در بازدید آن‌ها، تقاضای تفریحی پارک سنجیده شد و با نتایج بررسی Yachkashi (۱۹۷۸) (۵) در پارک جنگلی سی‌سنگان مقایسه شد.

#### یافته‌ها

#### جنسیت

منطقه تفرجگاهی باید برای جنسیت‌های مختلف مراجعه‌کننده برنامه تفریحی داشته باشد تا افراد در همه اقسام بتوانند استفاده مؤثر از آن داشته باشند. مقایسه جنسیت بازدیدکنندگان در دو پارک جنگلی سرخه حصار و سی‌سنگان، نتایج مشابهی را نشان داد؛ به طوری که اغلب بازدیدکنندگان هر دو پارک را مردان

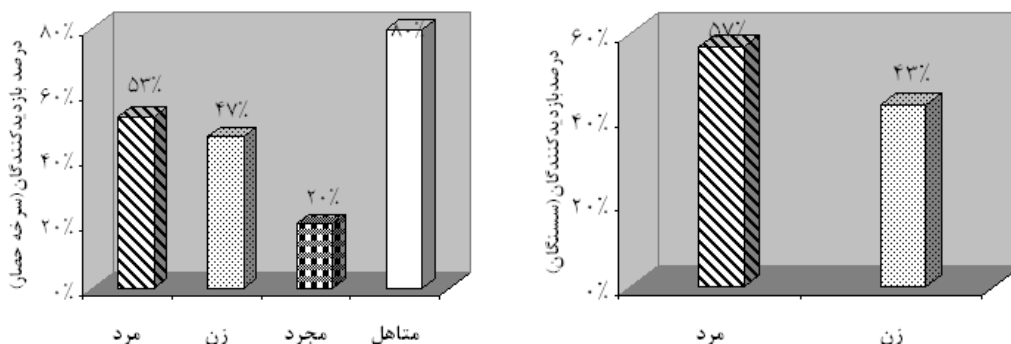
از آنجایی که نتایج این پژوهش با نتایج پژوهش انجام شده در پارک جنگلی سی‌سنگان مقایسه می‌شود، مختصری در مورد وضعیت عمومی این پارک نیز ارائه می‌شود. پارک جنگلی سی‌سنگان در ۲۵ کیلومتری شهرستان نوشهر به نور قرار گرفته است و فاصله آن تا مرکز استان مازندران (ساری) ۱۵۰ کیلومتر است. طبق جدیدترین گزارش‌ها، مساحت پارک ۶۲۵ هکتار است که در نقطه‌ای بسیار مناسب قرار گرفته و فاصله آن تا دریا کم‌تر از ۱۰۰ متر می‌باشد. پوشش گیاهی آن شامل درختان بلوط، شمشاد، توسکا، افرا، ممرز و غیره است و به دلیل وجود درختان شمشاد و نزدیکی به مناطق مسکونی، مورد توجه بازدیدکنندگان بسیاری قرار دارد (۵ و ۱۸).

#### روش بررسی

به منظور ارزیابی تقاضای تفریحی پارک جنگلی سرخه حصار از روش ارزیابی سریع و تکنیک مصاحبه حضوری با استفاده از پرسش‌نامه استفاده شد. تکمیل پرسش‌نامه‌ها در فصل بهار و در دو ماه فروردین و اردیبهشت انجام شد. دلیل انتخاب فصل بهار و این ماه‌ها این بود که این فصل به علت وجود آب و هوای مناسب از یک طرف و اوقات فراغت بیش تر شهروندان از طرف دیگر، یک فصل تفریحی محسوب می‌شود و تعداد بازدیدکنندگان در پارک متعادل (نه بسیار زیاد مانند تابستان نه بسیار کم مانند پاییز و زمستان) و به اندازه نرمال است. برای

سرخه حصار، ۸۰ درصد بازدیدکنندگان را افراد متأهل تشکیل می دادند (شکل ۲).

تشکیل می دادند (سرخه حصار ۵۳٪ و سی سنگان ۵۷٪). البته مقدار اندکی افزایش در تعداد زنان مراجعه کننده به پارک جنگلی سرخه حصار مشاهده شد. همچنین در پارک جنگلی

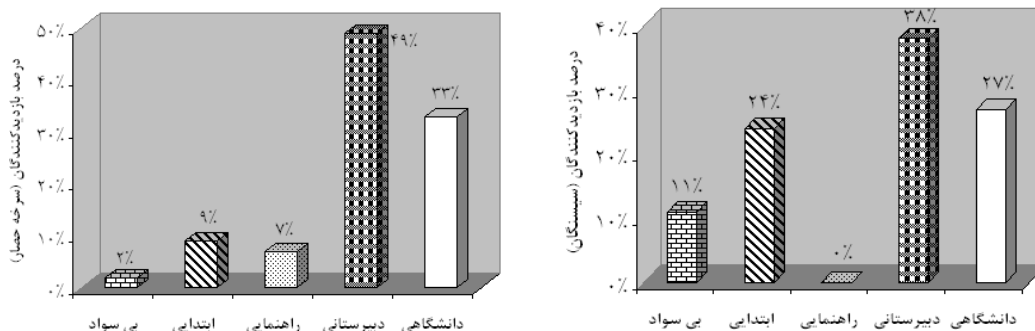


شکل ۲- وضعیت جنسیت بازدیدکنندگان از دو پارک جنگلی

### تحصیلات

دبیرستانی از ۳۸٪ در سی سنگان به ۴۹٪ در سرخه حصار و راهنمایی از ۰٪ در سی سنگان به ۷٪ در سرخه حصار طی ۳۰ سال افزایش پیدا کرده است. تعداد افراد بی سواد نیز از ۱۱٪ در سی سنگان به ۲٪ در سرخه حصار و تعداد افراد دارای تحصیلات ابتدایی از ۲۴٪ در سی سنگان به ۹٪ در سرخه حصار کاهش یافته است (شکل ۳).

آگاهی از تحصیلات مراجعه کنندگان به پارک های جنگلی در تقاضای تفریحی آنها تأثیرگذار است. مقایسه سطح تحصیلات بازدیدکنندگان دو پارک جنگلی نشان داد که با گذشت ۳۰ سال، سطح تحصیلات افرادی که از پارک های جنگلی بازدید می کنند، افزایش یافته است. به طوری که تعداد افراد دارای تحصیلات دانشگاهی از ۲۷٪ در سی سنگان به ۳۳٪ در سرخه حصار رسیده است. همچنین تعداد افراد دارای تحصیلات



شکل ۳- وضعیت تحصیلات بازدیدکنندگان در دو پارک جنگلی

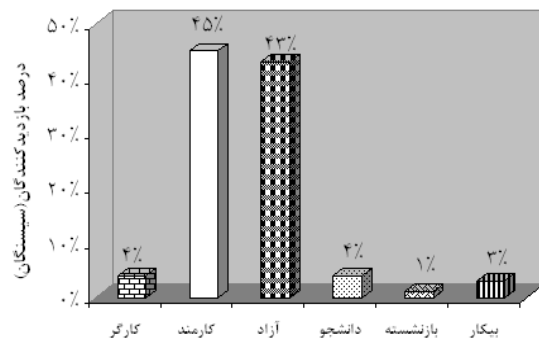
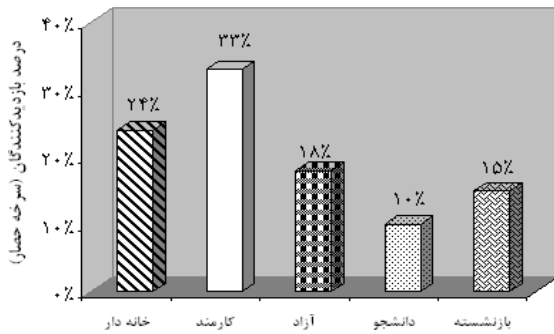
### شغل بازدیدکنندگان

درآمد نسبتاً خوبی داشته و دارای تحصیلات بالاتری نیز هستند. همچنین در پارک جنگلی سرخه حصار، ۲۴٪ افراد خانه دار، ۱۸٪ دارای شغل آزاد، ۱۵٪ بازنشسته و ۱۰٪ دانشجو هستند و بازدیدکننده ای با شغل کارگری وجود ندارد. در

وضعیت شغلی و به تبع آن کسب درآمد، فاکتوری تعیین کننده در مراجعه افراد به مناطق تفریحی است. همان طور که ملاحظه می شود شغل بیش تر مراجعه کنندگان به پارک های جنگلی، کارمندی بود (در سرخه حصار ۳۳٪ و در سی سنگان ۴۵٪) که

۳٪ بیکار و ۱٪ بازنشسته هستند (شکل ۴).

سی سنگان، ۴۳٪ افراد دارای شغل آزاد، ۴٪ کارگر، ۴٪ دانشجو،

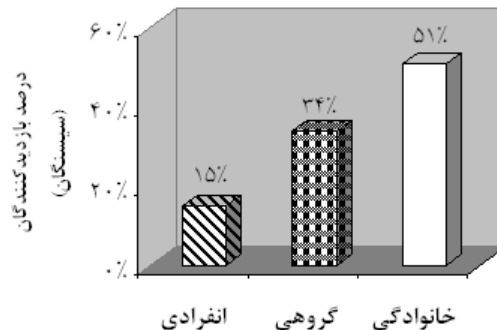
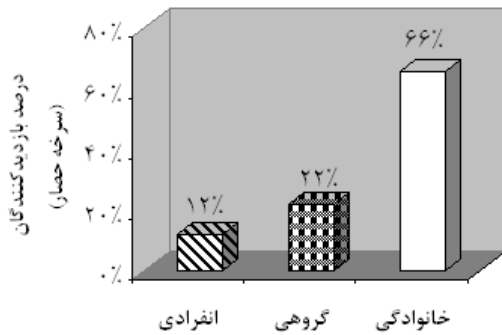


شکل ۴- شغل بازدیدکنندگان از دو پارک جنگلی

### الگوی اجتماعی مراجعه به پارک

گروهی (۲۲٪ در سرخه حصار و ۳۴٪ در سی سنگان) از پارک‌های جنگلی دیدن می‌کنند و تعداد افرادی که به صورت انفرادی به پارک می‌آیند کم بوده و حتی با گذشت ۳۰ سال از ۱۵٪ در سی سنگان به ۱۲٪ در سرخه حصار کاهش پیدا کرده است (شکل ۵).

در طراحی و برنامه‌ریزی مناطق تفریحی، طرح‌ریزی فضاهای گوناگون تفریحی باید براساس الگوها و معیارهای اجتماعی مراجعه‌کنندگان به پارک باشد. نتایج نشان می‌دهد که با گذشت بیش از ۳۰ سال، همچنان بیش‌تر افراد به صورت خانوادگی (۶۶٪ در سرخه حصار و ۵۱٪ در سی سنگان) و سپس

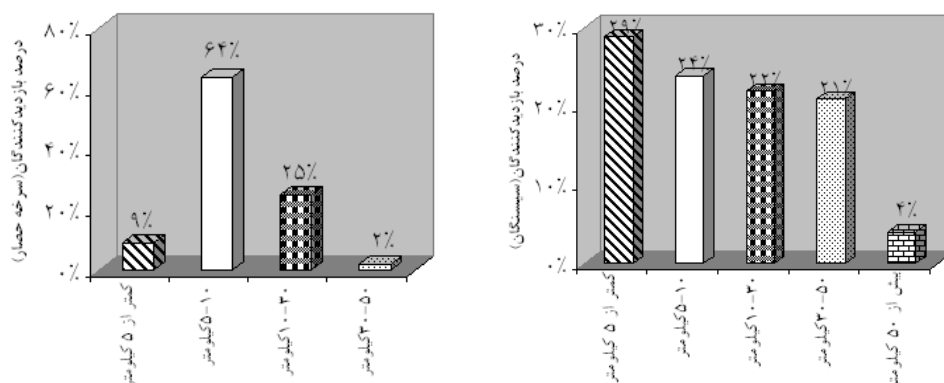


شکل ۵- الگوی اجتماعی مراجعه به دو پارک جنگلی

### بعد مسافت

کیلومتر را طی کرده‌اند و بازدیدکنندگانی که مسافت بیش‌تر از ۳۰ کیلومتر را طی کرده‌اند، بسیار محدود بوده است (در سرخه حصار تنها ۲٪ مسافت بیش‌تر از ۳۰ کیلومتر را طی کرده‌اند). درحالی‌که در سی سنگان ۲۵٪ بازدیدکنندگان برای رسیدن به پارک مسافتی بیش از ۳۰ کیلومتر را طی کرده‌اند (شکل ۶).

آگاهی از مبدأ مسافرت گردشگران به مناطق تفریحی نقش مهمی در برنامه‌ریزی تفریحی برای سازماندهی تسهیلات و خدمات تفریحی دارد. حدود ۷۳٪ بازدیدکنندگان از پارک جنگلی سرخه حصار برای رسیدن به این پارک مسافتی کم‌تر از ۱۰ کیلومتر را طی کرده‌اند. در سی سنگان ۵۳٪ بازدیدکنندگان مسافتی کم‌تر از ۱۰ کیلومتر را برای رسیدن به پارک طی کرده‌اند. همچنین در سرخه حصار ۲۵٪ افراد مسافت ۱۰ تا ۳۰

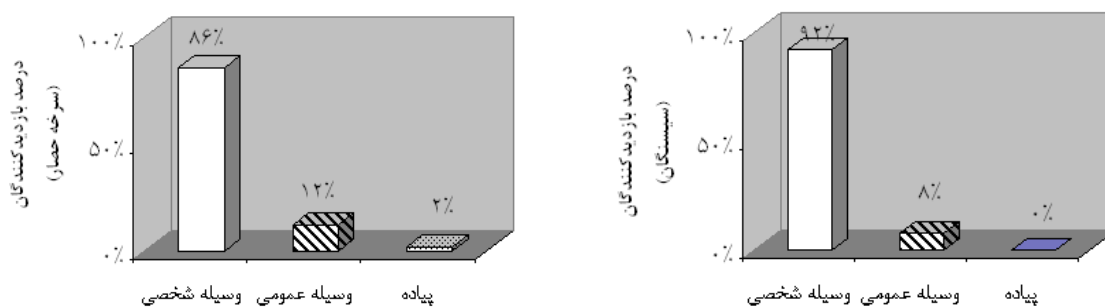


شکل ۶- بعد مسافت بازدیدکنندگان از دو پارک جنگلی

### نحوه دسترسی به پارک

۸۶٪ در سرخه حصار و ۹۲٪ در سی سنگان) و افرادی که با وسیله نقلیه عمومی یا پیاده به پارک مراجعه کرده‌اند، در هر دو پارک محدود بود (شکل ۷).

از عوامل مهم و تأثیرگذار در میزان تقاضای تفرجی، چگونگی دسترسی به مناطق تفرجی است. در هر دو پارک اغلب بازدیدکنندگان با وسیله نقلیه شخصی به پارک مراجعه کرده‌اند

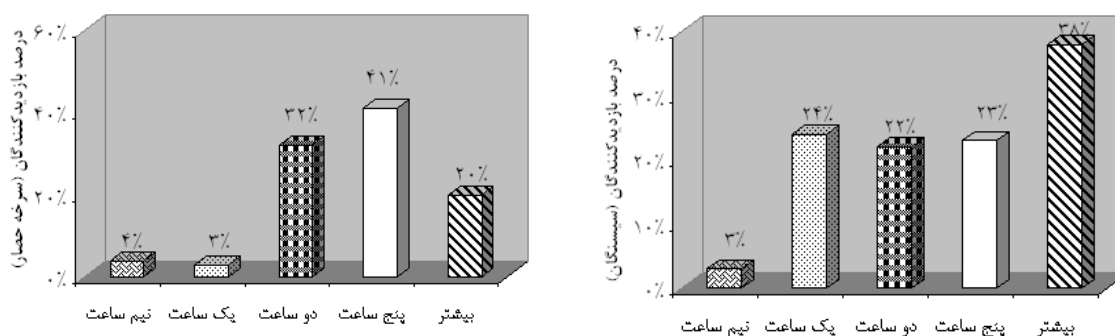


شکل ۷- نحوه دسترسی بازدیدکنندگان به دو پارک جنگلی

### مدت اقامت در پارک

بازدیدکنندگان پنج ساعت (۴۱٪) اما در سی سنگان بیش تر آن‌ها بیش تر از پنج ساعت در پارک می‌مانند (شکل ۸).

برآورد مدت زمان اقامت مراجعه‌کنندگان در منطقه تفرجی، در برنامه‌ریزی زمانی ارایه خدمات تفرجی نقش مهمی دارد که باید مورد توجه برنامه‌ریزان قرار گیرد. در سرخه حصار اغلب



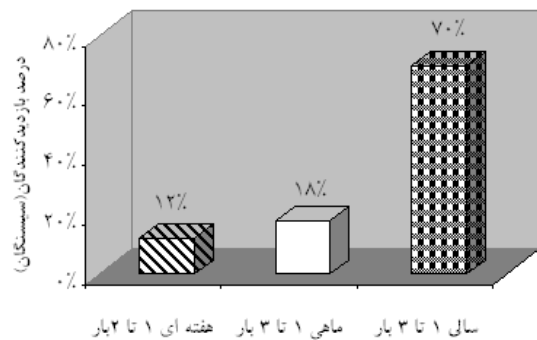
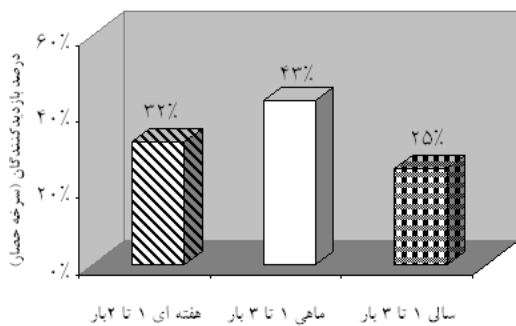
شکل ۸- مدت اقامت بازدیدکنندگان در دو پارک جنگلی



### دفعات بازدید از پارک

فاصله زمانی نسبتاً کوتاه به پارک مراجعه می‌کنند، در صورتی که در سی‌سنگان، اغلب افراد سالی یک تا سه بار (۷۰٪) و سپس ماهی یک تا سه بار (۱۸٪) از پارک دیدن می‌کنند و تعداد افرادی که در هفته یک تا دو بار به پارک می‌آیند، محدود است (۱۲٪) (شکل ۹).

آگاهی از تعداد دفعات مراجعه افراد به مناطق تفرجگاهی، در برنامه‌ریزی و تخصیص منابع تفریحی حایز اهمیت است. در پارک جنگلی سرخه حصار اغلب بازدیدکنندگان ماهی یک تا سه بار (۴۳٪) و سپس هفته‌ای یک تا دو بار (۳۲٪) از پارک دیدن می‌کنند و تعداد افرادی که سالی یک تا سه بار به پارک می‌آیند، کم‌تر است (۲۵٪)، بنابراین اغلب بازدیدکنندگان در

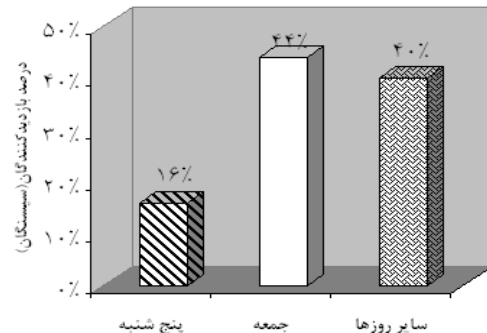
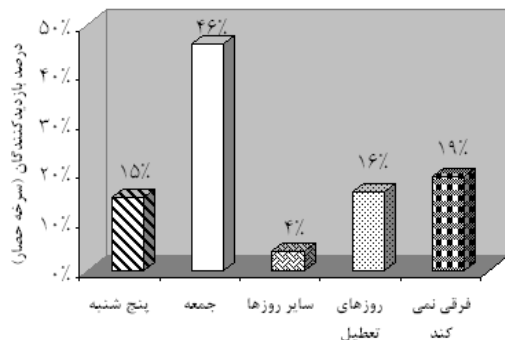


شکل ۹- دفعات بازدید بازدیدکنندگان از دو پارک جنگلی

### روزهای بازدید از پارک

مراجعه به پارک بعد از گذشت ۳۰ سال همچنان جمعه است. در سرخه حصار بعد از روز جمعه، روز پنجشنبه گزینه دوم است (۱۵٪)، اما در سی‌سنگان بعد از جمعه، سایر روزها (۴۰٪) برای بازدیدکنندگان اهمیت دارد (شکل ۱۰).

الگوی زمانی مراجعه گردشگران به مناطق تفریحی برای تعطیلات یک تا دو روزه (آخر هفته) بیش‌ترین تقاضا را دارد. لذا استقرار تجهیزات تفریحی در این مناطق تنها باید براساس چنین الگویی توسعه یابد. مقایسه نتایج حاصل از پارک‌های جنگلی سرخه حصار و سی‌سنگان نشان داد که روز اصلی

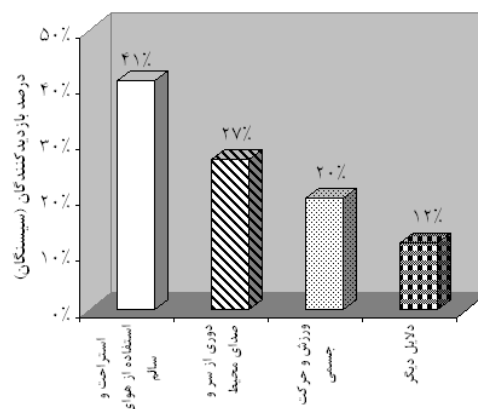
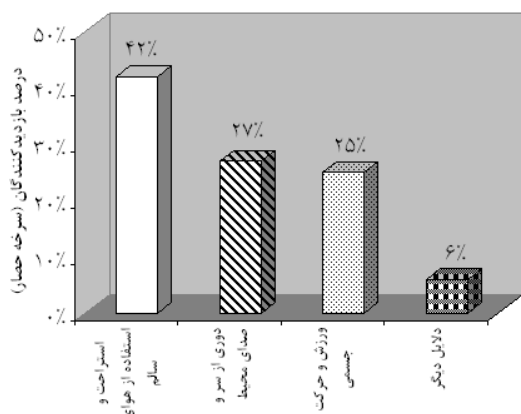


شکل ۱۰- روزهای بازدید بازدیدکنندگان از دو پارک جنگلی

**انگیزه مراجعه به پارک**

در درجه سوم ورزش و حرکت جسمی (در سرخه حصار ۲۵٪ و در سی سنگان ۲۰٪) بوده و این انگیزه با گذشت یک نسل تغییر محسوسی نکرده است. همچنین در سرخه حصار ۶٪ و در سی سنگان ۱۲٪ از افراد به دلایل دیگر به پارک مراجعه کرده‌اند (شکل ۱۱).

طرح‌ریزی و جانمایی تسهیلات تفریحی باید متناسب با انگیزه مراجعه‌کنندگان به پارک باشد. انگیزه اصلی مردم برای مراجعه به دو پارک جنگلی در درجه اول استراحت و استفاده از هوای سالم (در سرخه حصار ۴۲٪ و در سی سنگان ۴۱٪)، در درجه دوم دوری از سروصدای محیط (در هر دو پارک جنگلی ۲۷٪ و

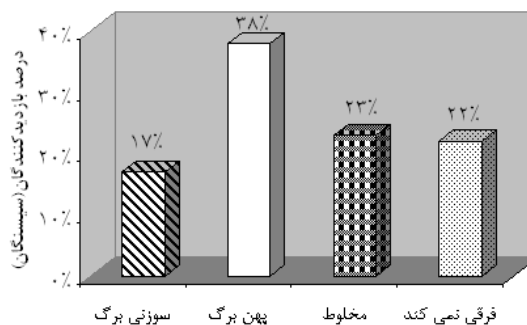
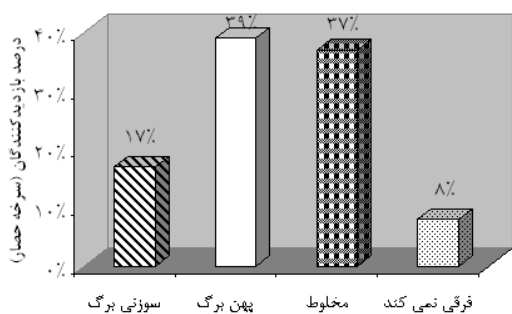


شکل ۱۱- انگیزه مراجعه بازدیدکنندگان به دو پارک جنگلی

**نظر بازدیدکنندگان در مورد جامعه گیاهی پارک**

و سپس مخلوط پهن‌برگ و سوزنی‌برگ (۳۷٪ در سرخه حصار و ۲۳٪ در سی سنگان) بوده است. در واقع طی ۳۰ سال، علاقه بازدیدکنندگان نسبت به جامعه گیاهی مخلوط ۱۴٪ افزایش یافته است. درصد بازدیدکنندگانی که درختان سوزنی‌برگ را می‌پسندند ثابت مانده و تغییری نکرده است (۱۷٪) (شکل ۱۲).

اغلب بازدیدکنندگان ترجیح می‌دهند که در تفرجگاه‌ها، پوشش گیاهی بومی خاص آن منطقه وجود داشته باشد که این موضوع باید در گزینش گونه در برنامه‌های توسعه و بازسازی مناطق تفریحی مورد توجه قرار گیرد. نتایج این تحقیق نشان داد که با گذشت ۳۰ سال جامعه گیاهی مورد علاقه ایرانیان همچنان درختان پهن‌برگ (۳۹٪ در سرخه حصار و ۳۸٪ در سی سنگان)



شکل ۱۲- نظر بازدیدکنندگان در مورد جامعه گیاهی دو پارک جنگلی

### بحث و نتیجه‌گیری

با توجه به نتایج به‌دست آمده از ارزیابی تقاضای تفریحی پارک جنگلی سرخه‌حصار و مقایسه آن با پارک سی‌سنگان می‌توان چنین نتیجه‌گیری کرد که از نظر جنسیت نتایج مشابهی در هر دو پارک جنگلی به‌دست آمده است و اغلب بازدیدکنندگان پارک‌های جنگلی را مردان تشکیل می‌دهند. علت کم‌تر بودن تعداد زنان را باید در موقعیت اجتماعی آن‌ها جستجو کرد، زیرا اصولاً زنان به تنهایی و بدون خانواده برای استراحت و تفریح به پارک نمی‌روند (۵). همچنین نتایج این تحقیق نشان داد که با گذشت ۳۰ سال علاوه بر اینکه اغلب مراجعہ‌کنندگان به پارک همچنان تحصیلات نسبتاً خوب (دبیرستانی و دانشگاهی) دارند، بلکه سطح تحصیلات آن‌ها بالاتر نیز رفته است و درصد بازدیدکنندگان بی‌سواد و با تحصیلات ابتدایی در پارک جنگلی سرخه‌حصار کاهش پیدا کرده است. بنابراین می‌توان چنین نتیجه گرفت که اغلب بازدیدکنندگان پارک را قشر تحصیل‌کرده تشکیل می‌دهند و با افزایش سطح سواد افراد جامعه و آشنایی بیشتر آن‌ها با ارزش طبیعی جنگل طی ۳۰ سال، تعداد بازدیدکنندگان با سطح تحصیلات بالا از پارک جنگلی نیز افزایش پیدا کرده است. Pepper (۲۰۰۵)، Lorenzo (۲۰۰۰) و ملکان راد (۱۳۷۸) نیز در تحقیقات خود به این نتیجه رسیدند که با بالا رفتن سطح معلومات و دانش مردم با اهمیت حیاتی طبیعت بیشتر آشنا می‌شوند و به‌خصوص طبقه شاغل و تحصیل‌کرده برای استراحت و آرامش اعصاب خسته خود بیشتر به طبیعت روی می‌آورند (۸، ۱۳ و ۱۶). نتایج تحقیقات دیگر نیز نشان داده است که تمایل به پرداخت افراد برای استفاده تفریحی و حفاظت از پارک‌های جنگلی و مناطق تفرجگاهی با سطح تحصیلات افراد رابطه معنی‌داری دارد (۲۱، ۲۲، ۲۳).

عاملی تعیین‌کننده در مراجعه افراد به مناطق تفریحی است. نتایج تحقیقات دیگر نیز نشان داده است که با افزایش درآمد، ارزش جنگل نزد مردم بیش‌تر شده و تمایل به پرداخت آن‌ها برای حفاظت از جنگل افزایش می‌یابد (۲۱، ۲۲، ۲۳). یکی دیگر از نتایج مهم این بخش این است که وضعیت درآمدی در میان قشر کارگر در ایران بر میزان استفاده آن‌ها از مناطق تفریحی تأثیر بسیار منفی گذاشته است (۸، ۱۳ و ۱۶).

نتایج به‌دست‌آمده همچنین نشان داد که درصد زیادی از افراد به‌صورت خانوادگی به پارک مراجعه می‌کنند و تعداد افرادی که به تنهایی از پارک بازدید می‌کنند، بسیار محدود است که با نتایج Yachkashi (۱۹۷۸) همخوانی دارد. لذا در هنگام ایجاد تجهیزات و وسایل تفریحی در پارک باید به این مسأله توجه خاص شود (۵). در واقع طرح تفریحی در پارک جنگلی باید تناسب لازم را با الگوی اجتماعی مراجعه‌گردشگران به پارک داشته باشد تا بهره‌گیری از امکانات تفریحی با رضایت بیش‌تری همراه باشد.

نتایج این مطالعه نشان داد که اغلب بازدیدکنندگان سرخه‌حصار مسافت محدودی را برای رسیدن به این پارک طی کرده‌اند. درحالی‌که بازدیدکنندگان سی‌سنگان برای رسیدن به پارک مسافت‌های مختلفی را طی کرده و حدوداً نیمی از بازدیدکنندگان مسافت بیش از ۱۰ کیلومتر را طی کرده‌اند. این دسته از بازدیدکنندگان که غالباً از تهران مراجعه کرده‌اند، صرفاً به قصد بازدید از پارک نیامده‌اند، اما چون برای گذران تعطیلات به شمال کشور سفر کرده‌اند، به پارک جنگلی سی‌سنگان نیز مراجعه کرده‌اند. بنابراین می‌توان چنین نتیجه‌گیری کرد که با توجه به اینکه سرخه‌حصار یک پارک جنگلی شهری است، مبدأ مراجعه اغلب افراد تهران بوده و بیش‌ترین تقاضا برای تفریح از طرف شهروندان تهرانی است. محمودی (۱۳۸۶) نیز به این نتیجه رسید که اغلب بازدیدکنندگان سامان عرفی منج را ساکنان مناطق اطراف تشکیل می‌دهند. زیرا فاصله و هزینه دسترسی، در بازدید از یک

مقایسه نتایج ارزیابی تقاضای تفریحی دو پارک جنگلی نشان داد که اغلب بازدیدکنندگان پارک‌ها را کارمندان تشکیل داده و تعداد افراد بازدیدکننده با شغل کارگری بسیار کم است. این موضوع نشان می‌دهد که شغل افراد و به تبع آن کسب درآمد

سرخه حصار بومی و تهرانی هستند که به دلیل نزدیکی به پارک، تعداد دفعات بازدید آن‌ها نیز در فواصل زمانی کوتاه‌تر انجام می‌شود، اما در سی‌سنگان اغلب بازدیدکنندگان غیربومی هستند و از شهرهای دیگر آمده‌اند، بنابراین چون مسافت بیش‌تری را طی می‌کنند، تعداد دفعات بازدید نیز کاهش یافته است. این مسأله بار دیگر اهمیت بعد مسافت را در بازدید از یک پارک روشن می‌کند (۹ و ۱۵). از آنجایی که عموم مردم، بیشتر آخر هفته را برای بازدید از پارک‌های جنگلی انتخاب می‌کنند، سیاست‌گذاری تفریحی باید متمرکز در این ایام باشد، به‌طوری‌که مقایسه نتایج پارک‌های جنگلی سرخه حصار و سی‌سنگان نشان داد که روز اصلی مراجعه به پارک بعد از گذشت ۳۰ سال همچنان جمعه بوده است که با نتایج Arnberger (۲۰۰۶) همخوانی دارد (۱۵).

نتایج این مطالعه نشان داد که انگیزه افراد از مراجعه به هر دو پارک مانند تحقیقات دیگر (محمودی ۱۳۸۶) به ترتیب استفاده از هوای سالم، ورزش و حرکت جسمی و سپس دوری از سروصدای محیط بوده است (۷). با توجه به این نتایج باید سعی شود که برنامه‌ریزی و جانمایی امکانات تفریحی در مناطق تفریحی، متناسب با انگیزه مراجعین به پارک باشد و امکانات به‌گونه‌ای طراحی شوند که بازدیدکنندگان در محیطی دور از سروصدا و آلودگی‌های شهری به استراحت بپردازند. در صورتی‌که طی بازدیدهای متوالی از قسمت‌های مختلف پارک جنگلی سرخه حصار مشخص شد که تراکم بیش از حد امکانات تفریحی و به‌دنبال آن سروصدای زیاد در بعضی نقاط پارک، این امکان را به بازدیدکنندگان نمی‌دهد. Yachkashi (۱۹۷۸) نیز عنوان می‌کند که در برخی از پارک‌های جنگلی ایران مانند سی‌سنگان، در اثر تراکم بیش از حد وسایل تفریحی و سایر تجهیزات در یک مکان به‌طور موضعی، اختلالاتی در تعادل حیاتی طبیعت به‌وجود آمده است (۵). این نتایج لزوم فرهنگ‌سازی میان بازدیدکنندگان را در استفاده از مناطق نزدیک‌تر به جنگل را روشن می‌سازد.

اغلب بازدیدکنندگان از هر دو پارک جنگلی پهن‌برگان و سپس جامعه گیاهی مخلوط را می‌پسندند که با نتایج محمودی

پارک بسیار تأثیرگذار است (۷). نتایج تحقیقات دیگر نیز نشان داده است که طول راه، کمی وقت و هزینه زیاد از عواملی هستند که در بازدید مردم از پارک تأثیر منفی می‌گذارند (۹، ۱۰، ۱۱، ۱۲، ۱۴، ۱۵ و ۱۹). کم‌تر کسی حاضر می‌شود راه زیادی را با صرف وقت و هزینه زیاد پشت سر بگذارد تا مدت کوتاهی را در یک پارک بگذرانند (۵). این درحالی است که می‌توان با در نظر گرفتن وسایل نقلیه عمومی، افراد را برای استفاده از مواهب پارک در فواصل دورتری جلب کرد. Yachkashi (۱۹۷۸) عنوان می‌کند که فاصله‌ای را که افراد طی می‌کنند تا به یک محل تفرجگاهی برسند با تراکم جمعیت در منطقه نسبت مستقیم دارد که به عقیده روپرت (Ruppert) می‌توان با رابطه زیر فاصله مناسب را محاسبه کرد و در هنگام انتخاب محل پارک مدنظر داشت:

$$A = 1.4 \sqrt{E}$$

که در آن A فاصله مناسب و E جمعیت منطقه یا شهر به ۱۰۰۰ نفر است. بیش‌تر مراجعه‌کنندگان به دو پارک جنگلی ترجیح می‌دهند با خودروی شخصی به پارک سفر کنند که با نتایج محمودی (۱۳۸۶) مطابقت دارد (۷). لذا استفاده از مناطق تفریحی به‌نحوی با امکانات اقتصادی خانواده از جمله دارا بودن خودروی شخصی به‌عنوان یک امکان اولیه ارتباط دارد. به‌علاوه با توجه به عدم وجود پارکینگ عمومی در پارک جنگلی سرخه حصار، احداث آن به‌عنوان یکی از امکانات موردنیاز بازدیدکنندگان ضروری به‌نظر می‌رسد.

نتایج به‌دست‌آمده از این پژوهش نشان داد که بعد از گذشت بیش از سه دهه، مراجعه‌کنندگان زمان کم‌تری را در پارک می‌مانند که البته این می‌تواند به‌دلیل شهری بودن پارک جنگلی سرخه حصار و نزدیکی آن به مناطق جمعیتی باشد. در واقع مردم دفعات بیش‌تری به این پارک می‌آیند (اغلب آن‌ها هفته‌ای یک تا دو بار می‌آیند)، اما مدت زمان کم‌تری می‌مانند؛ درحالی‌که مراجعه‌کنندگان به پارک جنگلی سی‌سنگان، دفعات کم‌تری به پارک می‌آیند (اغلب آن‌ها سالی یک تا سه بار می‌آیند)، اما ترجیح می‌دهند مدت زمان بیش‌تری در پارک بمانند. علت آن است که اغلب بازدیدکنندگان پارک

در نهایت با توجه به نتایج این تحقیق، می‌توان چنین نتیجه‌گیری کرد که تقاضای تفرجی بازدیدکنندگان در پارک‌های جنگلی درون‌شهری و برون‌شهری (به‌جز نیازهای تفرجی‌ای که با بعد مسافت بازدیدکنندگان ارتباط دارد)، تفاوت چندانی نمی‌کند. علاوه بر این با گذشت ۳۰ سال، انتظار مردم از پارک‌های جنگلی تغییر محسوسی نکرده است و شاید در آینده هم پابرجا بماند. بنابراین به طراحان پارک‌های جنگلی پیشنهاد می‌شود که در احداث پارک‌های جدید، خواسته‌های مردم را مدنظر داشته باشند و به آن توجه بیشتری کنند. چنان‌که نتایج تحقیقات دیگر نیز نشان داده است که نبودن تأسیسات و تسهیلات مناسب و نبودن امکانات کافی در پارک مورد تأیید اغلب بازدیدکنندگان بوده است (۲۴). همچنین پیشنهاد می‌شود که تأسیسات و امکانات پارک در یک نقطه متمرکز نشوند و به‌طور مناسب توزیع یابند؛ به‌علاوه مردم نیز به سوی اهداف و جاذبه‌های مختلف مناطق تفرجگاهی هدایت شوند. همچنین توصیه می‌شود که احداث و توسعه امکانات آینده در پارک‌های جنگلی متناسب با روزهای مراجعه، مدت اقامت و انتظارات گروه‌های جنسی بازدیدکنندگان در پارک باشد. برای شناخت جامع‌تر این عوامل نیاز است که بررسی‌ها نه‌تنها در مناطق تفرجی بلکه در مناطق جمعیتی نیز انجام شود تا تصویر واقعی‌تری از وضعیت تقاضای تفرجی در میان عموم مردم به‌دست آید. برای رفع نیازهای تفرجی جامعه، باید مناطقی به این امر اختصاص یابد و برای برنامه‌ریزی و مدیریت این مناطق نیاز به آگاهی از علایق و رفتارهای تفرجی افراد جامعه است؛ زیرا تنها با شناخت این عوامل می‌توان مکان‌یابی، طرح‌ریزی و در نهایت طراحی‌های تفرجی مناسبی را به اجرا درآورد.

#### منابع

- ۱- برزهکار، قدرت الله، «پارک‌ها و تفرجگاه‌های جنگلی (مکان‌یابی و طرح‌ریزی)»، چاپ اول، انتشارات

(۱۳۸۶) همخوانی دارد (۷)، بنابراین با توجه به علاقه ایرانیان به گونه‌های بومی پهن‌برگ توصیه می‌شود که در طرح‌های توسعه فضای سبز در مناطق تفرجی مختلف کشور، به این نکته توجه شده و از این گونه‌ها استفاده شود.

به‌دلیل اهمیت نیاز واقعی تفرجی بازدیدکنندگان، همان‌طور که Hamill (۱۹۸۶)، قریشی (۱۳۸۲)، محمودی (۱۳۸۶) و بسیاری از محققان دیگر نیز در تحقیق‌های خود الویت‌های مردمی را مورد توجه قرار داده‌اند (۴ و ۶ و ۷)، توصیه می‌شود در تحقیقات بعدی نیز با استفاده از پرسش‌نامه، نظرات مراجعه‌کنندگان و نیازهای تفرجی آن‌ها سنجیده شده و طرح‌ریزی‌های تفرجی پارک‌ها و مناطق گردشگاهی با توجه به مشخصه‌های اجتماعی و اقتصادی انجام شود؛ زیرا شناسایی و تحلیل پارامترهای مؤثر بر تقاضای تفرجی، کمک شایانی در اجرای مدیریت موفق تفرجگاه‌ها و در نتیجه رضایت‌مندی استفاده‌کنندگان از این مناطق دارد. این مهم در بررسی انجام‌شده در پارک جنگلی سرخه‌حصار کاملاً تأیید شد که در برنامه‌ریزی تفرجی برای تأمین نیازهای تفریحی آینده امری اجتناب‌ناپذیر است. به‌علاوه هر تفرجگاه با توجه به موقعیت جغرافیایی، جاذبه‌های طبیعی، نزدیکی به مراکز جمعیتی، تسهیلات خدماتی و تفرجی درون و مجاور آن، مراجعه‌کنندگان و گردشگران خاصی خواهد داشت که به‌طبع نیازهای تفرجی خاصی هم خواهند داشت که ممکن است با نیازهای بازدیدکنندگان از مناطق تفرجی دیگر تفاوت داشته باشد. به همین دلیل نیاز است که در مناطق تفرجی مختلف، عوامل مؤثر بر تقاضای تفرجی مشخص شود و مورد تجزیه و تحلیل قرار گیرد. در واقع بدون شناخت کامل از عوامل مؤثر بر تقاضای تفرجی تفرجگاه‌ها، امکان ارزش‌یابی و قیمت‌گذاری دقیق تفرجگاه‌ها نیز امکان‌پذیر نیست. شناخت این عوامل به روش‌های ارزش‌یابی کمک خواهد کرد که دیدگاه واقعی استفاده‌کنندگان از مناطق تفرجی را به‌خوبی شناسایی کنند (۷).

- 10- Tyrväinen, L., Väänänen, H., 1998. The economic value of urban forest amenities: an application of the contingent valuation method. *Landscape and Urban Planning*, Vol. 43(1-3), pp. 105-118.
- 11- Smailes, J., Smith, L., 2001. The growing recreational use of state forest lands in the Adelaide hills. *Landuse Policy*, Vol. 18(2), pp. 137-152.
- 12- Vries, S., Goossen, M., 2002. Modelling recreational visits to forests and nature areas. *Urban Forestry and Urban Greening*, Vol. 1, pp. 5-14.
- 13- Pepper, C., McCann, L., Burton, M., 2005. Valuation study of urban bush land at Hartfield Park Forest field, Western Australia. *Ecological Management and Restoration*, Vol. 6, pp. 190-196.
- 14- Jim, C.Y., Wendey, Y., 2006. Recreation-amenity use and contingent valuation of urban green spaces in Guangzhou, China. *Landscape and Urban Planning*, Vol. 75(1-2), pp. 81-96.
- 15- Arnberger, A., 2006. Recreation use of urban forests: an inter-area comparison. *Urban Forestry and Urban Greening*, Vol. 4(3-4), pp. 135-144.
- ۱۶- ملکان راد، ا. «بررسی اثرات فشار توریسم روی پارامترهای جنگل‌شناسی مناطق جنگلی: مطالعه موردی، پارک جنگلی سی‌سنگان». پایان‌نامه کارشناسی ارشد، دانشگاه تربیت مدرس، دانشکده منابع طبیعی و علوم دریایی، ۱۳۷۸.
- ۱۷- امین‌زاده، بهناز و قریشی، ساحل، «ترجیحات مردمی و کاربرد آن در طراحی پارک‌های جنگلی سازمان نظام مهندسی کشاورزی و منابع طبیعی کشور، ۱۳۸۴، جلد اول، فصل دوم.
- ۲- حسینی، نیلوفر، «طراحی فضاهای گردشگری در دره‌های کوهستانی: مطالعه موردی، دره درکه»، پایان‌نامه کارشناسی ارشد، دانشکده محیط زیست تهران، ۱۳۸۱.
- ۳- مجنونیان، هنریک، «مباحثی پیرامون پارک‌ها، فضای سبز و تفرجگاه‌ها»، چاپ اول، انتشارات سازمان پارک‌ها و فضای سبز شهر تهران، ۱۳۷۴، جلد اول، فصل دوم.
- ۴- قریشی، ساحل، «طراحی پارک جنگلی طبیعی سی‌سنگان با تاکید بر ترجیحات مردمی»، پایان‌نامه کارشناسی ارشد، دانشکده محیط زیست تهران، ۱۳۸۲.
- 5- Yachkashi, A., «Stand und Entwishlung von Nah-und Evholungswald», Universitat Goettingen, 1978.
- 6- Hamill, L., 1986. The Chubb/Bauman method for estimating the recreation potential of rivers: a critical review. *Journal of American Water Recourse Association*, Vol. 22(4), pp. 653-659.
- ۷- محمودی، بیت‌الله، «ارزیابی توان تفرجی سامان عرفی منج در محدوده جنگل‌های شهرستان لردگان»، پایان‌نامه کارشناسی ارشد، دانشگاه مازندران، دانشکده منابع طبیعی، ۱۳۸۶.
- 8- Lorenzo, B., Blanche, A., Qi, Y., Guidry, M., 2000. Assessing resident's willingness to pay to preserve the community urban forest: a small-city case study. *Arboriculture*, Vol. 26(6), pp. 319-325.
- 9- Tyrväinen, L., 2001. Economic valuation of urban forest benefits in Finland. *Environmental Management*, Vol. 62, pp. 75-92.

- گردشگری، پائیز ۱۳۹۱، سال اول، شماره ۲، صفحات ۱۳-۳۲.
- ۲۳- سام دلیری، احمد، امیرنژاد، حمید و مرتضوی، سید ابوالقاسم «برآورد تمایل به پرداخت ساکنان شهرستان چالوس جهت حفاظت از دریاچه ولشت با استفاده از روش ارزش گذاری مشروط با انتخاب دوگانه یک و نیم بعدی»، بوم شناسی کاربردی، پائیز ۱۳۹۲، سال دوم، شماره ۵، صفحات ۱-۱۲.
- ۲۴- نیکبختی، آمنه، میرکریمی، سید حامد و میرزایی، مژگان، «بررسی نیازهای تفریحی بازدیدکنندگان پارک ملی بمو»، نشریه محیط زیست طبیعی (منابع طبیعی ایران)، ۱۳۹۳، دوره ۶۷، شماره ۲، صفحات ۲۳۳-۲۴۳.
- 25- Eskandari, S., Oladi, J., 2013. Assessment of ecotourism potential of urban forest parks based on effective factors in outdoor recreation, a case study: Sorkhe Hesar forest park. World Applied Sciences Journal, Vol. 27(8), pp. 950-960.
- ۲۶- «طرح جامع توسعه و بهسازی پارک جنگلی سرخه حصار»، شرکت محیط پایدار، ۱۳۸۵، جلد دوازدهم، فصل اول.
- طبیعی (مطالعه موردی: پارک جنگلی سی سنگان)»، نشریه دانشکده منابع طبیعی، ۱۳۸۶، جلد ۶۰، شماره ۱، صفحات ۱۷۷-۱۹۱.
- ۱۸- گشتاسب میگونی، حمید، شمس، بهمن و چشمه خاور، بهاره، «بررسی آرا و نیازهای تفریحی بازدیدکنندگان پارک جنگلی سی سنگان»، علوم محیطی، ۱۳۸۷، جلد ۶، شماره ۲، صفحات ۴۳-۵۴.
- ۱۹- سهرابی، بهاره، «بررسی ارزش اقتصادی پارک جنگلی عباس آباد بهشهر»، پایان نامه کارشناسی ارشد، دانشگاه مازندران، دانشکده منابع طبیعی، ۱۳۸۴.
- ۲۰- باقری، محمد و عظمتی، حمیدرضا، «ارتقای سلامت جسمی-روانی شهروندان را با طراحی محیط و منظر شهری»، انسان و محیط زیست، ۱۳۸۹، زمستان ۱۳۸۹، شماره ۱۱، صفحات ۸۳-۸۸.
- ۲۱- صامتی، مجید، معینی، شهرام، مردیها، سارا و خانی زاده امیری، مجتبی، «ارزش گذاری تفریحی بوستان جنگلی ناژوان اصفهان با استفاده از روش ارزش گذاری مشروط»، اکولوژی کاربردی، بهار ۱۳۹۱، سال اول، شماره ۱، صفحات ۶۴-۷۹.
- ۲۲- راسخی، سعید، کریمی، سعید و حامدی رستمی، منیره، «اندازه گیری و عوامل مؤثر بر تمایل به پرداخت گردشگران ساحلی با استفاده از روش ارزش گذاری مشروط: یک مطالعه موردی برای سواحل دریای خزر»، مجله برنامه ریزی و توسعه